



**SMLOUVA O POSKYTNUTÍ NADAČNÍHO PŘÍSPĚVKU
STE 53_17**

Smluvní strany:


Nadace ČEZ

Se sídlem Duhová 1531/3, 140 53 Praha 4

IC: 26721511

Zapsaná v nadačním rejstříku vedeném Městským soudem v Praze, oddíl N, vložka 462

Zastoupena: Mgr. Michaelou Zikovou, MBA, místopředsedkyní správní rady a ředitelkou nadace
a Janem Bártou, členem správní rady

Číslo účtu nadace pro odesílání nadačního příspěvku: 

Vedeného u: 

(dále jen „nadace“)


a

Hasičský záchranný sbor hlavního města Prahy

Se sídlem Sokolská 1595/62, Praha,

IC: 70886288

Zastoupena: brig. gen. Ing. Romanem Hlinovským, ředitelem

Číslo účtu příjemce pro zaslání nadačního příspěvku: 

Vedeného u: 

(dále jen "příjemce")

uzavřely podle §1746 odst. 2 s přihlédnutím k §354-355 zákona č.89/2012 Sb., občanského zákoníku v platném znění a v souladu s účelem nadace uvedeným ve Statutu Nadace ČEZ tuto smlouvu o poskytnutí nadačního příspěvku:

I. Předmět a účel smlouvy

Předmětem této smlouvy je poskytnutí nadačního příspěvku příjemci k úhradě nákladů na schválený projekt s názvem „**Mistrovství ČR v požárním sportu 2017 v Praze**“ (dále jen „**projekt**“) v grantovém řízení Podpora regionů k tomuto účelu: nákup termohrnků

II. Závazky smluvních stran

1. Nadace

a) se zavazuje jednorázově poukázat **nadační příspěvek ve výši 100 000 Kč (slovy: jednostotísíc korun českých)**, a to na účet příjemce uvedený v záhlaví této smlouvy do 30 dnů ode dne, kdy jí příjemce předloží potvrzení v listinné podobě o zveřejnění této smlouvy v registru smluv společně s prokazatelným doručením originálu této smlouvy podepsaného oběma smluvními stranami nadaci.

b) Určuje jako kontaktní osobu při dalších jednáních: 
e-mail: , tel.: 

c) vyslovuje souhlas s návrhem příjemce, že tento uvede na všech tiskových materiálech a ve všech prohlášeních vztahujících se k projektu informaci o tom, že projekt vznikl za přispění nadace.

2. Příjemce

a) nadační příspěvek přijímá a zavazuje se použít jej výhradně na účel uvedený v článku I. této smlouvy a to do data ukončení projektu uvedeného v žádosti, nejpozději však- **30.03.2018**

- b) je oprávněn hradit z nadačního příspěvku pouze ty náklady, které vznikly příjemci po podání žádosti o nadační příspěvek;
- c) v případě, že správní rada nadace schválila nižší příspěvek, než byl uveden v žádosti, se příjemce zavazuje, že za nižší nadační příspěvek zrealizuje ucelenou část projektu, která je uvedena v rozpočtu a popisu projektu v Dodatku k žádosti; v případě, že se prokáže, že se nejedná o ucelenou část projektu, je to důvodem k odstoupení nadace od této smlouvy s účinky od počátku;
- d) je povinen zajistit oddělené vedení nadačního příspěvku a jeho čerpání ve svém účetnictví tak, aby bylo možné jednoznačně prokázat a přezkoumat použití nadačního příspěvku k účelu uvedenému v článku I. této smlouvy;
- e) poskytnout nadaci na její žádost informaci o průběhu realizace projektu včetně fotodokumentace;
- f) je povinen do 60 kalendářních dnů po skutečném vyčerpání nadačního příspěvku, (tj. po datu poslední úhrady nákladu z nadačního příspěvku) nejpozději však do data uvedeného v článku II, odst. 2, písm. a) této smlouvy prokazatelně doručit nadaci
- ga) vyplněnou Závěrečnou hodnotící zprávu o zrealizovaném projektu na formuláři přístupném na webové stránce nadace
 - gb) vyplněnou Tabulku evidence čerpání nadačního příspěvku, přístupnou tamtéž,
 - gc) povinné přílohy specifikované v Závěrečné hodnotící zprávě;
- g) je povinen, na základě žádosti nadace kdykoli průkazně doložit použití nadačního příspěvku nebo jeho části, zejména předložit nadaci k nahlédnutí originály či ověřené kopie účetních a jiných dokladů prokazujících použití nadačního příspěvku výhradně k účelu uvedenému v článku I. této smlouvy nebo prokázat nadaci, k jakému účelu byl nadační příspěvek použit; příjemce je povinen nadaci umožnit použití nadačního příspěvku v celém rozsahu přezkoumat;
- h) je povinen dodržet věcnou skladbu nákladů na projekt stanovenou ve schváleném rozpočtu, který je součástí schváleného projektu, nebo stanovenou v upraveném rozpočtu, který je přílohou Dodatku k žádosti; v případě odůvodněné potřeby může příjemce provést změnu věcné skladby nákladů bez souhlasu nadace až do výše 20% z poskytnutého nadačního příspěvku. Činí-li změna věcné skladby nákladů nad 20% z poskytnutého nadačního příspěvku, musí příjemce ještě před odesláním dokumentů dle článku II, odst. 2, písm. g) požádat nadaci o souhlas se změnou s uvedením důvodu a to na formuláři Žádost o změnu přístupném na webové stránce nadace; nadace může s navrženou změnou vyslovit souhlas; v případě vyslovení nesouhlasu nadace nelze změnu věcné skladby provést a na projekt se pohlíží jako na nesprávně vyúčtovaný se sankčními důsledky vyplývajícími z této smlouvy;
- i) je povinen nevyčerpanou část nadačního příspěvku a část nadačního příspěvku, kterou nepoužil pro realizaci projektu vrátit neprodleně po ukončení projektu bez zvláštní výzvy ze strany nadace nejpozději však ve lhůtě 15 kalendářních dnů od data dle článku II, odst. 2, písm.a) této smlouvy na účet nadace; v případě prodlení příjemce se použije ustanovení čl.III odst.3 této smlouvy. Celé ustanovení tohoto odstavce se nepoužije, je-li částka k vrácení menší nebo rovna 50 Kč (padesáti korunám českým).
- j) se zavazuje s dostatečným předstihem, pokud možno alespoň 20 ti kalendářních dní, informovat nadaci o oficiální/veřejné prezentaci dokončeného projektu (slavnostní otevření apod.) tak, aby se tato oficiální/veřejná prezentace realizovaného projektu mohla uskutečnit za účasti zástupců nadace;

- k) odpovídá za dodržení povinností ochrany osobních údajů podle zákona č. 101/2000 Sb., o ochraně osobních údajů a o změně některých zákonů ve znění pozdějších předpisů v případě, že je nadační příspěvek použit ve prospěch fyzických osob;
- l) souhlasí s tím, aby nadace použila identifikační údaje příjemce a informace o projektu včetně příjemcem poskytnuté či nadací zhotovené fotodokumentace v materiálech o činnosti nadace. Současně souhlasí s poskytnutím těchto údajů a informací zřizovateli Nadace ČEZ, tedy společnosti ČEZ a.s., která je může využít k účelům vztahujícím se k jejím charitativním a filantropickým činnostem a informování o nich; zhotovitel fotodokumentace zodpovídá ve vztahu k fyzickým osobám za dodržení zásad ochrany osobnosti.
- m) určuje jako kontaktní osobu při dalších jednáních:
jméno a příjmení: [REDAKCE]
tel.: [REDAKCE]
e-mail: [REDAKCE]
- n) je-li příjemce osobou povinnou ke zveřejnění smluv podle zákona č. 340/2015 Sb., je povinen uveřejnit tuto smlouvu v registru smluv v souladu se zákonem č. 340/2015 Sb. o registru smluv.
- o) prohlašuje, že ke dni podpisu této smlouvy je i nadále úplné a pravdivé „Čestné prohlášení žadatele ze dne 15.5.2017“, které příjemce předložil nadaci v rámci posouzení žádosti o nadační příspěvek (dále jen **Čestné prohlášení**). Příjemce je současně povinen učinit vše pro to, aby Čestné prohlášení bylo úplné a pravdivé, a to po celou dobu platnosti této smlouvy. V případě, že nastane jakákoliv skutečnost, v důsledku které se stane Čestné prohlášení v jakékoli jeho části neúplným či nepravdivým, je příjemce povinen o této skutečnosti bez zbytečného odkladu informovat nadaci, nejpozději však do 10 pracovních dnů od zjištění okolností zakládajících změnu údajů uvedených v tomto prohlášení. Nepravdivost, či neúplnost informací obsažených v tomto prohlášení, či nesjednání nápravy v přiměřené lhůtě příjemcem, zakládá právo nadace nevyplatit již schválený nadační příspěvek, či požadovat vrácení již vyplaceného nadačního příspěvku kdykoli v budoucnu zpět v celé jeho výši.

III. Sankce

1. Pokud příjemce poruší povinnosti stanovené touto smlouvou, zejména, nikoliv však výlučně, pokud použije nadací poskytnutý nadační příspěvek k jiným účelům, než k účelu specifikovanému v článku I. této smlouvy, nebo dle příslušných ustanovení článku II. této smlouvy prokazatelně nedoručí nadaci dokumenty vyžadované touto smlouvou nebo odmítne-li příjemce nadaci použití nadačního příspěvku průkazně doložit nebo neumožní nadaci přezkoumání použití nadačního příspěvku nebo řádně neprokáže, k jakému účelu byl nadační příspěvek použit, je nadace oprávněna požadovat od příjemce vrácení nadačního příspěvku v plné výši z důvodů bezdůvodného obohacení příjemce. V takovém případě je nadace oprávněna od této smlouvy odstoupit s účinky od počátku. Dále v případě nevhodného použití nadačního příspěvku prokázaného dle auditní zprávy požadované dle čl. II. odst. 2 písm. o), je nadace oprávněna požadovat od příjemce vrácení nadačního příspěvku ve výši odpovídající výši prokázaného nevhodného využití nadačního příspěvku.
2. Správní rada nadace může stanovit, že se nadační příspěvek vrací s přihlédnutím k účelně vynaloženým nákladům pouze ve výši správní radou nadace určené.
3. Pokud budou splněny předpoklady uvedené v článku III. odst. 1. a 2. této smlouvy, je příjemce povinen vrátit nadační příspěvek nebo jeho část na účet nadace uvedený v záhlaví této

smlouvy neprodleně, nejpozději však ve lhůtě do 14 kalendářních dnů ode dne doručení písemné výzvy nadace k vrácení poskytnutého nadačního příspěvku nebo jeho části příjemci. Lhůta k vrácení nadačního příspěvku nebo jeho části podle tohoto ustanovení je zachována, pokud budou poskytnuté prostředky v poslední den lhůty připsány na účet nadace. V případě prodlení s vrácením nadačního příspěvku nebo jeho části je příjemce povinen zaplatit nadaci smluvní pokutu ve výši 0,05% z dlužné částky za každý den prodlení. Zaplacení smluvní pokuty nemá vliv na povinnost příjemce zaplatit nadaci úroky z prodlení a/nebo způsobenou škodu.

4. Je-li příjemce osobou povinnou ke zveřejnění smluv podle zákona č.340/2015 Sb. a neuveřejní tuto smlouvu zákonem stanoveným způsobem ani do tří měsíců ode dne jejího podpisu oběma stranami, je tato smlouva zrušena posledním dnem uvedené tříměsíční lhůty, a to od samého počátku. Pokud byl příjemci vyplacen nadační příspěvek, musí ho vrátit nadaci bez zbytečného odkladu po uplynutí tříměsíční lhůty
5. Informuje-li příjemce Nadaci chybně o tom, že není osobou povinnou podle zákona č. 340/2015 Sb. je Nadace oprávněna od této smlouvy odstoupit s účinky od počátku a příjemce je povinen vrátit nadační příspěvek, který mu byl poskytnut.

IV. Pojmy a lhůty

1. **Prokazatelné doručení** je zpětně doložitelné fyzické doručení dokumentu do sídla nadace ve formě doporučeného dopisu, kurýrem nebo osobně. Prokazatelné doručení se považuje za uskutečněné buď okamžikem předání (osobní předání, kurýr) nebo 5 pracovních dní po odeslání využitím provozovatele poštovních služeb na poslední známou adresu (doporučená pošta).
2. **Doručení** je odeslání dokumentu nadaci v elektronické podobě buď na e-mailový kontakt uvedený u kontaktní osoby dle této smlouvy nebo e-mailovou adresu info@nadacecez.cz Doručení se považuje za uskutečněné okamžikem, kdy počítač příjemce potvrdí zprávu o přijetí mailu.
3. **Kontaktní osoba** je osoba oprávněná jednat za smluvní stranu v záležitostech plnění této smlouvy, která je zaměstnancem smluvní strany nebo zástupcem smluvní strany pověřeným smluvní stranou k jednání v určitém rozsahu. Tato osoba však není oprávněna měnit tuto smlouvu nebo jiným způsobem smluvní stranu zavazovat, pokud to výslovně nevyplývá z písemné plné moci udělené smluvní stranou.
4. **Den podání** (např. žádosti nebo jiného dokumentu) je den, kdy příjemce buď odeslal dokument prostřednictvím formuláře na webové stránce nadace nebo podal dokument k prokazatelnému doručení.

V. Závěrečná ustanovení

1. Příjemce prokázal nadaci před podpisem této smlouvy oprávnění osoby, která za příjemce tuto smlouvu podepsala.
2. Tato smlouva nabývá platnosti dnem jejího podpisu oběma smluvními stranami a účinnosti dnem jejího uveřejnění v registru smluv.
3. Změny a doplnění této smlouvy je možné činit jen písemně se souhlasem obou smluvních stran. Pro platnost změny se vyžaduje dohoda o celém jejím obsahu.

4. Případné spory mezi smluvními stranami z této smlouvy plynoucí nebo jakkoliv s touto smlouvou související, včetně, nikoli však výlučně, sporů týkajících se vyhotovení, dodání, platnosti, účinnosti, plnění, zrušení a výkladu ustanovení této smlouvy, budou urovnány na základě smírných jednání mezi pověřenými zástupci smluvních stran. Pokud by se tyto spory nepodařilo urovnat smírnou cestou, je kterákoliv ze smluvních stran oprávněna domáhat se rozhodnutí sporu věcně a místně příslušnými soudy ČR.
5. Jakákoliv sdělení a oznámení smluvních stran budou činěna písemnou formou a jejím doručením či prokazatelným doručením na kontakty a) uvedené v záhlaví této smlouvy b) uvedené u kontaktních osob obou smluvních stran. Kontakty může daná strana změnit prostřednictvím oznámení učiněného v souladu s tímto ustanovením.
6. Tato smlouva se vyhotovuje ve čtyřech (4) stejnopisech, z nichž každá ze smluvních stran obdrží dva (2).

Smluvní strany této smlouvy prohlašují po jejím přečtení, že souhlasí s jejím obsahem, že tato byla sepsána na základě pravdivých údajů, jejich pravé a svobodné vůle a nebyla ujednána v tísní ani za jinak jednostranně nevýhodných podmínek.

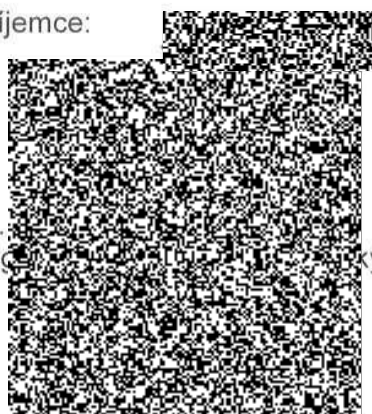
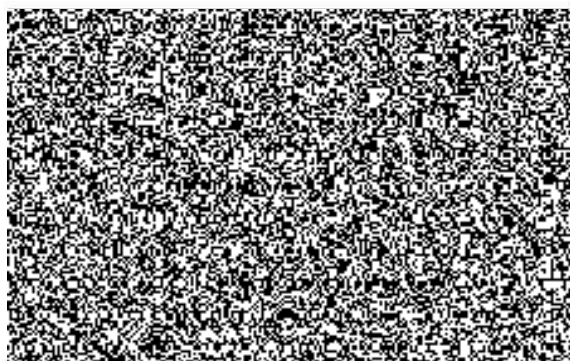


Datum:

Datum:

Nadace ČEZ:

Příjemce:



.....
bric.....ký