

SMLOUVA O PŘIPOJENÍ K DISTRIBUČNÍ SOUSTAVĚ

Č.: 320090239284

Provozovatel distribuční soustavy

GasNet, s.r.o., Klíšská 940 / 96, 400 01 Ústí nad Labem, IČ: 27295567, DIČ: CZ27295567
Zápis v obchodním rejstříku: Krajský soud v Ústí nad Labem, sp.zn. C 23083

Zastoupen:

Mgr. Andrzej Martynek – předseda jednatelů, Thomas Merker - jednatel

(dále jen "Provozovatel")

a

Zákazník

Jméno a příjmení / Obchodní název: Česká republika - Krajské ředitelství policie Středočeského kraje

Sídlo / Adresa: Na Baních 1535, 156 00 Praha-Zbraslav

Datum narození / IČ: 75151481

DIČ: CZ75151481

Zapsán v Obchodním rejstříku:

Zastoupen: plk. Ing. Petr Dostál, náměstek ředitele KŘ pro ekonomiku

Adresa pro doručení Smlouvy: Na Baních 1535, 156 00 Praha-Zbraslav - Zbraslav

(dále jen "Zákazník")

uzavřeli níže uvedeného dne, měsíce a roku v souladu se zákonem č. 458/2000 Sb., energetický zákon, ve znění pozdějších předpisů (dále jen "Energetický zákon") a v souladu s prováděcími předpisy, technickými pravidly a Řádem Provozovatele distribuční soustavy GasNet, s.r.o. (dále jen "Řád PDS"), který je dostupný na webových stránkách Provozovatele a na Zákaznických centrech, tuto Smlouvu o připojení k distribuční soustavě (dále jen "Smlouva"):

Čl. I Předmět smlouvy

Předmětem této Smlouvy je závazek Provozovatele připojit odběrné plynové zařízení Zákazníka (dále jen "OPZ") k distribuční soustavě Provozovatele a zajistit požadovanou kapacitu Zákazníkovi, a to za podmínek stanovených v této Smlouvě a Obchodních podmínkách Smlouvy o připojení k distribuční soustavě.

Čl. II Termín a podmínky připojení

Provozovatel připojí OPZ Zákazníka k distribuční soustavě nejpozději do 5 pracovních dnů po dni, kdy Zákazník nebo obchodník s plynem požádal o umožnění distribuce plynu a budou-li splněny všechny podmínky pro připojení stanovené právními předpisy, touto Smlouvou a Obchodními podmínkami Smlouvy o připojení k distribuční soustavě (dále jen "OP SOP"), které jsou nedílnou součástí této Smlouvy, nejdříve však dne 01.03.2025. OP SOP jsou zveřejněné na internetových stránkách Provozovatele, které jsou uvedené v zápatí této Smlouvy a dostupné na kontaktních místech Provozovatele.

Provozovatel Zákazníka informuje o skutečnosti, že pokud u něj eviduje neoprávněný odběr nebo neoprávněnou distribuci plynu a z nich plynoucí dluh, bude Zákazníkovi umožněna dodávka a distribuce plynu (bude připojen k distribuční soustavě) nejpozději do pěti pracovních dnů poté, co bude dluh uhrazen nebo uzavřena dohoda o splátkách a uznání dluhu; tím nejsou dotčeny jiné podmínky pro připojení k distribuční soustavě.

Čl. III Specifikace odběrného místa (OM)

Název / Adresa OM: Boleslavská třída 1831 / 13, 288 02 Nymburk

Číslo MS: 9302331339

EIC: 27ZG200Z0235895W

Přesné označení OM: poschodí 0, byt 0

Čl. IV Charakter odběru zemního plynu v OM

Předpokládaný roční odběr [kWh]: 432.917,610

Požadovaný hod. odběr [m3/hod]: min. 1,000

max. 36,400

Hodnoty jsou stanoveny na základě seznamu připojovaných plynových spotřebičů, které Zákazník uvedl v žádosti číslo: 2002762824

Jedná se o technickou změnu na OM (výrazné snížení počtu spotřebičů) se změnou kategorie odběru plynu z SO (střední odběr) do MO (maloodběr) v rámci Cenového rozhodnutí, platnost SOP je od 1.3.2025.

Měření dodávky zemního plynu bude umístěno na stávajícím místě v nice na fasádě objektu. Stávající rotační plynoměr G65/DN50 PN16 vyhovuje pro měření odběru plynu v požadovaném rozpětí - Q_{min} 1,0 Nm³/h a Q_{max} 36,4 Nm³/hod při stávajícím přetlaku při měření cca 2,2 kPa.

V případě poškození plynoměru nestandardním provozem OPZ (tlakové rázy, skokový náběh odběru, překročení rozdílu tlaků před a za plynoměrem a překročení max. povoleného průtoku Q_{max} , apod.) budou odběrateli přeučtovány náklady na opravu plynoměru. Odběrné plynové zařízení nesmí poškozovat měřicí zařízení GasNet, s.r.o.

Čl. V Místo a způsob připojení k distribuční soustavě, podmínky připojení

K plynoměru bude zajištěn nepřetržitý přístup pro pracovníky GasNet Služby, s.r.o.

Na OM je stávající pevný přepočítávací koeficient.

V souvislosti s převodem odběratele do kategorie "maloodběr" požadujeme, v souladu s vyhláškou č. 108/2011 Sb., změnu způsobu měření z typu M na typ C.

Umístění hlavního uzávěru plynu: V zemi

Čl. VI Umístění přístroje (UP), měřicí zařízení (přístroj)

Číslo UP: 9202314782 Adresa UP: Boleslavská třída 1831/13, 288 02 Nymburk

Měřicí zařízení (přístroj): rotační plynoměr G65

Rozeč [mm]: 171 Tlak měření [kPa]: 2,2000 Způsob měření: typ C

Případná změna typu a velikosti měřicího zařízení, včetně tlakové úrovně měření, je uvedena na stanovisku Provozovatele k projektové dokumentaci na OPZ, případně v protokolu o montáži měřidla. Typ měření může Provozovatel po připojení OPZ k distribuční soustavě změnit. Změna typu měření není důvodem pro změnu této Smlouvy.

Čl. VII Souhlas vlastníka dotčené nemovitosti

Není-li Zákazník vlastníkem dotčené nemovitosti, ve které je připojované zařízení, Zákazník čestně prohlašuje a svým podpisem stvrzuje, že má k připojení odběrného plynového zařízení souhlas vlastníka dotčené nemovitosti.

Čl. VIII Doba trvání smlouvy, zánik smlouvy

Tato Smlouva se uzavírá na dobu neurčitou. Podmínky ukončení a zániku Smlouvy jsou stanoveny v OP SOP.

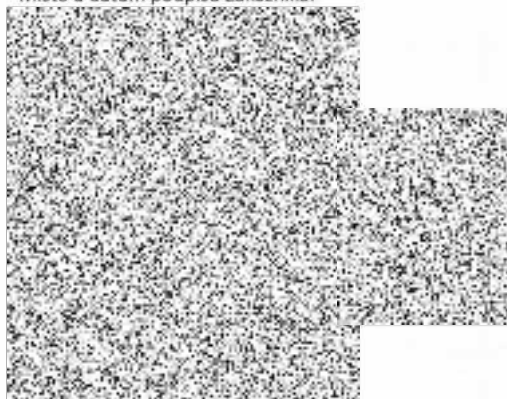
Čl. IX Závěrečná ustanovení

1. Práva a povinnosti Zákazníka a Provozovatele neupravená touto Smlouvou nebo OP SOP se řídí úpravou obsaženou v obecně závazných právních předpisech, zejména v Energetickém zákoně a v příslušném Řádu PDS.
2. Smluvní strany se zavazují, že při zpracování osobních údajů (dále jen "OÚ") druhé strany pro účely podle této smlouvy, budou přistupovat k takovým OÚ výlučně podle platných a účinných právních předpisů, upravujících ochranu OÚ, a to za účelem splnění svých úkolů vyplývajících z této smlouvy, dále nebudou takové OÚ zpřístupňovat ani poskytovat bez písemného souhlasu druhé strany třetím stranám, s výjimkou případného řízení vedeného před orgány státní správy nebo samosprávy. Dále se smluvní strany zavazují, že v případě potřeby druhé strany vyvinou odpovídající součinnost při řešení problematiky OÚ dané smluvní strany.
3. Provozovatel je správcem osobních údajů subjektů údajů. Informace o jejich zpracování vyžadované platnými právními předpisy, včetně jejich obsahu a účelu zpracování, přehledu práv a povinností Provozovatele a aktualizovaného seznamu zpracovatelů osobních údajů, jsou zveřejněny na webové stránce Provozovatele (www.gasnet.cz/cs/informace-o-zpracovani-osobnich-udaju) a při uzavírání smlouvy nebo kdykoli v průběhu jejího trvání budou subjektu údajů poskytnuty na jeho vyžádání, adresované písemně na adresu sídla Provozovatele nebo do jeho datové schránky ID rdxzhz.
4. Touto Smlouvou se ruší předchozí ujednání smluvních stran týkající se připojení OPZ v OM, mimo ujednání týkající se plynárenských zařízení.
5. Smlouva může být uzavřena elektronicky ve webovém prostředí Provozovatele. Zákazník má možnost v průběhu podání žádosti o uzavření Smlouvy elektronicky ve webovém prostředí žádost měnit, upravovat a kontrolovat. Po vyplnění formuláře žádosti a zobrazení návrhu Smlouvy ve webovém prostředí Provozovatele je jeho akceptací ze strany Zákazníka smlouva uzavřena.
6. Tato Smlouva se vyhotovuje ve dvou stejnopisech s platností originálu, přičemž Zákazník svým podpisem potvrzuje převzetí jednoho.
7. **Tento dokument nenahrazuje stanovisko Provozovatele k dokumentaci pro řízení podle zákona č. 283/2021 Sb., stavební zákon, v platném znění a není souhlasem ke zřízení plynovodní přípojky.**
8. Dojde-li mezi stranami této Smlouvy ke sporu a je-li Zákazník spotřebitelem, má právo na jeho mimosoudní řešení. Návrh na mimosoudní řešení sporu lze podat u Energetického regulačního úřadu, Masarykovo náměstí 91/5, 586 01 Jihlava. Podrobnosti jsou uvedeny na www.eru.cz.



9. Strany výslovně prohlašují a podpisem stvrzují, že si Smlouvu a OP SOP přečetly a souhlasí s jejich obsahem a dále, že Smlouva byla sepsána podle jejich pravé a svobodné vůle prosté omylu a nikoli v tísni.

Místo a datum podpisu Zákazníka:



Zastoupen

Místo a datum podpisu Provozovatele:

Ústí nad Labem 27.02.2025

Provozovatel



