



S00AP00Q064P

PAV 100096/2017 00
 SPOR P.Š. S.C.
 PAV 00000 69R

SMLOUVA O DÍLO

uzavřena dle § 2586 a následujících zákona č. 89/2012 Sb., občanského zákoníku, ve znění
 pozdějších předpisů (dále též „občanský zákoník“)

Číslo smlouvy zhotovitele: 270820

Číslo smlouvy objednatele: 02/01/ORI-OVZ/2017

1. Smluvní strany

Název objednatele: statutární město Prostějov
Sídlo: nám. T. G. Masaryka 130/14, 796 01 Prostějov
Právní forma: 801 – obec
Zastoupeno: primátorkou města Prostějova, RNDr. Alenou Raškovou
Ve věcech smluvních: Ing. Zdeněk Fišer, 1. náměstek primátorky, dle plné moci
 ze dne 8. 10. 2015
Ve věcech technických: Ing. Antonín Zajíček, vedoucí Odboru rozvoje a investic
 Ing. Petr Brückner, vedoucí oddělení realizace
 Luděk Svoboda, oddělení realizace
IČO: 00288659
bankovní spojení: [REDACTED]
č. účtu: [REDACTED]
 (dále jen „Objednatel“)

Název zhotovitele: Prostějovská stavební společnost-PROSTAS s.r.o.
Sídlo: Prostějov, Ječmínkova 11, PSČ 796 01
zapsán ve veřejném rejstříku u KS v Brně spisová značka C16628
zastoupený: Ing. Josef Petřela – jednatel, p. Petr Zemánek – jednatel
osoba pověřená jednat jménem zhotovitele ve věcech technických:
 Ing. Zdeněk Prokop – jednatel, Petr Zemánek – jednatel
IČO: 60722291
DIČ: CZ60722291
daňový režim: Plátce DPH
bankovní spojení: [REDACTED]
č. účtu: [REDACTED]
 (dále jen „Zhotovitel“)

2. Předmět smlouvy

2.1. Rozsah předmětu smlouvy

- 2.1.1. Zhotovitel se touto smlouvou zavazuje k provedení díla, kterým se rozumí zhotovení stavby „**EÚO - MŠ Partyzánská - budova A. Krále 16, Prostějov**“, dle projektové dokumentace vypracované společností ASET studio s.r.o. Tovární 41, 779 00 Olomouc, zak. č. 1521.
- 2.1.2. Zhotovením stavby se rozumí úplně, funkční a bezvadné provedení všech stavebních a montážních prací a konstrukcí, včetně dodávek potřebných materiálů a zařízení nezbytných pro řádné dokončení díla, dále provedení všech činností souvisejících s dodávkou stavebních prací a konstrukcí jejichž provedení je pro řádné dokončení díla nezbytné (např. zařízení staveniště, bezpečnostní opatření apod.) včetně koordináční a kompletační činnosti celé stavby.
- 2.1.3. Součástí dodávky stavby je i vypracování projektové dokumentace skutečného provedení stavby.
- 2.1.4. Zhotovitel odpovídá za to, že dílo bude realizováno v rozsahu, kvalitě a s parametry, stanovenými touto smlouvou, technickými podmínkami.



- 2.1.5. Mimo všechny shora definované činnosti patří do dodávky stavby i následující práce a činnosti:
- 2.1.5.1. zajištění všech nezbytných průzkumů nutných pro řádné provádění a dokončení díla,
 - 2.1.5.2. zajištění a provedení všech opatření organizačního a stavebně technologického charakteru k řádnému provedení díla,
 - 2.1.5.3. zajištění a provedení všech nutných zkoušek dle ČSN (případně jiných norem vztahujících se k prováděnému dílu včetně pořízení protokolů),
 - 2.1.5.4. zajištění atestů a dokladů o požadovaných vlastnostech výrobků ke kolaudaci (i dle zákona č. 22/1997 Sb. – prohlášení o shodě, v platném znění) a revizí veškerých elektrických zařízení s případným odstraněním uvedených závad,
 - 2.1.5.5. zajištění všech ostatních nezbytných zkoušek, atestů a revizí podle ČSN a případných jiných právních nebo technických předpisů platných v době provádění a předání díla, kterými bude prokázáno dosažení předepsané kvality a předepsaných technických parametrů díla,
 - 2.1.5.6.řízení a odstranění zařízení staveniště včetně napojení na inženýrské sítě,
 - 2.1.5.7. odvoz a uložení vybouraných hmot a stavební suť na skládku včetně zaplacení poplatku za uskladnění v souladu s ustanoveními zákona č. 185/2001 Sb., o odpadech, v platném znění,
 - 2.1.5.8. uvedení všech povrchů dotčených stavbou do původního stavu.
- 2.1.6. Dílo bude provedeno v souladu se všemi platnými právními předpisy (např.: zák. č. 89/2012 Sb., zák. č. 183/2006 Sb., vyhl. č. 268/2009 Sb., vyhl. č. 398/2009 Sb., vyhl. č. 499/2006 Sb., ve znění vyhl. č. 62/2013 Sb., zák. č. 13/1997 Sb., vyhl. č. 104/1997 Sb., vyhl. č. 146/2008 Sb., zák. č. 309/2006 Sb., zák. č. 22/1997 Sb. a dalšími) a v souladu se všemi platnými ČSN.
- 2.1.6.1. dílo bude provedeno v souladu s technickými podmínkami, projektovou dokumentací a výkazem výměr, které tvoří nedílnou součást smlouvy a byly nedílnou součástí zadávací dokumentace a jsou s ní totožné. Dílo je provedeno, je-li dokončeno a předáno. Dílo je dokončeno, je-li předvedena jeho způsobilost sloužit svému účelu.
 - 2.1.6.2. při realizaci díla je Zhotovitel povinen postupovat tak, aby byl kontinuálně umožněn průjezd vozidlům záchranného integrovaného systému, hasičskému sboru, sanitním vozům apod.
 - 2.1.6.3. zjistí-li Zhotovitel v průběhu zhotovování díla vady projektové dokumentace či nesoulad projektové dokumentace a výkazu výměr, je povinen na ně Objednatele upozornit. Zhotovitel navrhne řešení nápravy a vyzve k projednání zástupce Objednatele. V případě, že Objednatel prokazatelně zjistí, že Zhotovitel záměrně neupozornil na vady, kterých si měl a mohl být vědom v technických podmínkách provádět stavby či projektové dokumentace, a které mohly způsobit změnu rozsahu prací, Objednatel za takové změny rozsahu prací nezodpovídá a veškeré náklady s tím spojené nese Zhotovitel.
- 2.1.7. Vzhledem k tomu, že plněním podle této Smlouvy o dílo je realizace projektu „EÚO - MŠ Partyzánská - budova A. Krále 16, Prostějov“ realizovaného objednatel v rámci
- Operačního programu Životní prostředí, je zhotovitel povinen plnit tyto povinnosti:
- 2.1.7.1. poskytnout objednateli na jeho písemnou žádost veškeré doklady související s realizací díla, které si mohou vyžádat kontrolní orgány,
 - 2.1.7.2. umožnit provádění kontrol dokumentů i kontrol v místě realizace projektu všem subjektům implementační struktury OPŽP, pověřeným kontrolním orgánům ČR a pověřeným pracovníkům Evropské komise a Evropského účetního dvora,
 - 2.1.7.3. archivovat veškerou dokumentaci související s přípravou a realizací projektu do konce roku 2028.
 - 2.1.7.4. označit faktury číslem a názvem projektu: Energeticky úsporná opatření MŠ A. Krále v Prostějově, reg. CZ.05.5.18/0.0/0.0/16_039/0004160
- 2.2. Technická specifikace dodávky
- 2.2.1. Obě smluvní strany se dohodly, že Zhotovitel dodá a namontuje zateplovací systém s obchodním názvem STX-THERM ALFA a STX THERM BETA od výrobce STOMIX,



- spol. s.r.o., a to způsobem definovaným v Příloze č. 7 Technologický předpis pro montáž zateplovacího systému,
- 2.2.2. Jakákoliv odchylka v postupu Zhotovitele od technologického předpisu pro montáž zateplovacího systému provedená bez souhlasu Objednatele se považuje za podstatné porušení smlouvy.
- 2.2.3. Obě smluvní strany se dohodly, že Zhotovitel dodá a osadí otvorové prvky s obchodním názvem TROCAL88+(okna) a TROCAL78MD(dveře) od výrobce DECRO BZENEC, spol. s.r.o. nejméně v kvalitě a řešení vymezeném v Příloze č. 8 Technický popis otvorových prvků.
- 2.2.4. Jakákoliv odchylka v kvalitě dodaných otvorových prvků od technického popisu otvorových prvků provedená Zhotovitelem bez souhlasu Objednatele se považuje za podstatné porušení smlouvy.

3. Termíny a místo plnění

3.1. Termín zahájení

- 3.1.1. Termín zahájení stavby: v dohodnutém termínu po podpisu Smlouvy o dílo, nejpozději **do 5 dní od podpisu této smlouvy.**
- 3.1.2. Zahájením stavby se rozumí den, ve kterém dojde k předání a převzetí staveniště.

3.2. Termíny dokončení díla

- 3.2.1. Termínem dokončení díla se rozumí den, v němž bude Objednateli doručeno písemné oznámení Zhotovitele, že dokončil veškeré práce a dodávky. V oznámení Zhotovitel uvede termín předání a převzetí díla.
- 3.2.2. Termín předání a převzetí díla: 81 dnů od zahájení stavby, nejpozději do **22. 9. 2017.** Dokončení všech prací s výjimkou fasády jižní strany budovy do 21. 8. 2017. Práce na fasádě jižní strany budovy bude možná nejdříve po 10. 8. 2017 (z důvodu ochrany hnízdění chráněného ptačího druhu).
- 3.2.3. O případném dřívějším ukončení díla je Zhotovitel povinen informovat Objednatele nejpozději 10 pracovních dní předem.
- 3.2.4. Zhotovitel je oprávněn dokončit práce na díle i před uplynutím lhůt plnění a Objednatel je povinen dříve dokončené dílo převzít a zaplatit.
- 3.2.5. Termíny dokončení jsou závislé na řádném a včasném splnění součinnosti Objednatele dohodnutých ve smlouvě. Po dobu prodloužení Objednatele s poskytnutím dohodnutých součinností není Zhotovitel v prodloužení s plněním závazku. Nedojde-li mezi stranami k jiné dohodě, prodlužují se Termíny dokončení díla o dobu shodnou s dobou prodloužení Objednatele v plnění jeho součinností.

3.3. Místo plnění:

- 3.3.1. Místem plnění je: **ul. A. Krále 3651/16, Prostějov**

4. Cena díla a podmínky pro změnu sjednané ceny

4.1. Výše sjednané ceny

- 4.1.1. Objednatel se zavazuje bezvadně dílo převzít a zaplatit za provedení díla specifikovaného v čl. 2 této Smlouvy sjednanou cenu. Obě smluvní strany sjednaly za provedení díla nejvýše přípustnou cenu ve výši

Cena bez DPH	5.854.562,50 Kč
Sazba DPH 21%	1.229.458,13 Kč
Cena vč. 21% DPH	7.084.020,63 Kč

- 4.1.2. Poskytnuté zdanitelné plnění odpovídá číselnému kódu klasifikace produkce CZ-CPA 41 - 43, tj. patří do kategorie stavebních a montážních prací podle § 92e z. č. 235/2004 Sb.



V daném případě a souvisí výlučně s činností příjemce při výkonu veřejné správy, při níž se příjemce nepovažuje za osobu povinnou k dani (viz § 5 odst. 3 zákona o DPH), a proto nebude ze strany poskytovatele uplatněn režim přenesení daně podle § 92a citovaného zákona. Poskytovateli plnění vzniká v tomto případě standardní povinnost odvést daň. Příjemce plnění na vyžádání poskytne poskytovateli čestné prohlášení o účelu použití.

- 4.2. Smluvní strany se dohodly, že realizace stavby je podmíněna schválením finančních prostředků v rozpočtu města Prostějova v rámci jednotlivých kalendářních roků dle termínu realizace uvedeného v odstavci „3. Termíny a místo plnění“. Nebudou-li příslušným orgánem objednatele schváleny rozpočtové prostředky nejpozději do 19. 6. 2017, smluvní strany se dohodly, že stavba nebude realizována, případně bude termín zahájení a dokončení stavby odpovídajícím způsobem upraven.
- 4.3. V případě, že Objednatel obdrží pouze část finančních prostředků z rozpočtu města Prostějov, která by nepokryla celkové plnění, zavazují se smluvní strany ke vzájemné dohodě, resp. dodatkem k této smlouvě upravit předmět plnění tak, aby odpovídal obdrženímu finančnímu krytí.
- 4.4. Obsah ceny
- 4.4.1. Cena díla je oběma smluvními stranami sjednána v souladu s ustanovením § 2 zákona č. 526/1990 Sb., o cenách a je dohodnuta včetně daně z přidané hodnoty (DPH).
- 4.4.2. Cena je stanovena podle Projektové dokumentace, která tvoří přílohu č. 6 této smlouvy. Pro obsah sjednané ceny je rozhodující Výkaz výměr, (nebo Pulužkový rozpočet) který je přílohou č. 2 smlouvy.
- 4.4.3. Sjednaná cena obsahuje veškeré náklady a zisk Zhotovitele nezbytné k řádnému a včasnému provedení díla.
- 4.4.4. Zhotovitel nemá právo domáhat se zvýšení sjednané ceny z důvodů chyb nebo nedostatků v Položkovém rozpočtu, pokud jsou tyto chyby důsledkem nepřesného nebo neúplného ocenění Výkazu výměr.
- 4.4.5. Veškeré náklady na manipulace se stavebním materiálem, popřípadě s vybouranými hmotami nebo vytěženou zemínou jsou zahrnuty v ceně díla. Pokud Objednatel výslovně písemně nestanoví, kam má být vytěžená zemina (nebo vybourané hmoty) odvezena, pak je povinností Zhotovitele zajistit místo pro jejich uložení v souladu s příslušnými právními předpisy a odvoz a uložení na Zhotovitelem zajištěné místo je součástí ceny díla bez ohledu na to, jaká vzdálenost vodorovného přesunu těchto hmot je obsažena v položkovém rozpočtu Zhotovitele.
- 4.5. Podmínky pro změnu ceny
- 4.5.1. Sjednaná cena je cenou nejvýše přípustnou a může být změněna pouze za níže uvedených podmínek.
- 4.5.2. Změna sjednané ceny je možná pouze
- a) pokud po podpisu Smlouvy a před Termínem dokončení díla dojde ke změnám sazeb DPH;
 - b) pokud Objednatel bude požadovat i provedení jiných prací nebo dodávek, než těch, které byly předmětem Projektové dokumentace (dále též „vícepráce“) nebo pokud Objednatel vyloučí některé práce nebo dodávky z předmětu plnění (dále též „méněpráce“): V případě víceprací lze nárokovat pouze změny, kdy se jedná o objektivně nepředvídatelné náklady, a tyto dodatečné stavební práce jsou nezbytné pro provedení původních stavebních prací. Veškeré vícepráce či méněpráce budou řešeny v souladu se zákonem se č. 134/2016 Sb., o zadávání veřejných zakázek, ve znění pozdějších předpisů (dále též „zákon o veřejných zakázkách“).
- 4.6. Způsob sjednání změny ceny
- 4.6.1. Nastane-li některá z podmínek, za kterých je možná změna sjednané ceny je Zhotovitel povinen provést výpočet změny ceny díla a předložit jej Objednateli k odsouhlasení.
- 4.6.2. Zhotoviteli vzniká právo na zvýšení sjednané ceny teprve v případě, že změna bude odsouhlasena Objednatelem, a to v souladu se zákonem o veřejných zakázkách.
- 4.6.3. Zhotoviteli zaniká jakýkoliv nárok na zvýšení sjednané ceny, jestliže písemně neoznámí nutnost jejího překročení a výši požadovaného zvýšení ceny bez zbytečného odkladu poté, kdy se ukázalo, že je zvýšení ceny nevyhnutelné. Toto písemné oznámení však nezakládá



právo Zhotovitele na zvýšení sjednané ceny. Zvýšení sjednané ceny je možné pouze za podmínek daných touto Smlouvou a v souladu se zákonem o veřejných zakázkách, Objednatel je povinen vyjádřit se k návrhu Zhotovitele nejpozději do 10 dnů ode dne předložení návrhu Zhotovitele.

4.6.4. Obě strany následně změnu sjednané ceny písemně dohodnou formou Dodatku ke smlouvě.

5. Platební podmínky

5.1. Zálohy

5.1.1. Objednatel neposkytuje Zhotoviteli zálohu.

5.2. Postup plateb

5.2.1. Cena za dílo bude uhrazena průběžně na základě daňových dokladů (faktur) vystavených Zhotovitelem 1x měsíčně, přičemž datem zdanitelného plnění je poslední den příslušného měsíce.

5.2.2. Úhrada smluvní ceny proběhne na základě vystaveného daňového dokladu ke dni uskutečnění zdanitelného plnění.

5.2.3. Zhotovitel předloží Objednateli vždy nejdříve druhého dne a nejpozději do pátého dne následujícího měsíce soupis provedených prací oceněný v souladu se způsobem sjednaným ve Smlouvě. Objednatel je povinen se k tomuto soupisu vyjádřit nejpozději do 3 pracovních dnů ode dne jeho obdržení (nevyjádří-li se v uvedené lhůtě, má se za to, že se soupisem souhlasí) a po odsouhlasení Objednatелеm vystaví Zhotovitel fakturu nejpozději do 10 dne příslušného měsíce. Nedílnou součástí faktury musí být soupis provedených prací. Bez tohoto soupisu je faktura neplatná.

5.2.4. Měsíční fakturací bude uhrazena cena díla až do výše 90% z celkové sjednané ceny bez DPH a DPH v platné výši.

5.3. Zádržné (pozastávka)

5.3.1. Částka rovnající se 10% z celkové sjednané ceny díla slouží jako zádržné, které bude uhrazeno Objednatелеm Zhotoviteli až po úspěšném protokolárním předání a převzetí díla, na základě žádosti o uvolnění pozastávky.

5.3.2. Pokud Objednatel převezme dílo, na němž se vyskytují vady či nedodělky, bude zádržné uhrazeno až po odstranění poslední vady a nedodělku.

5.4. Lhůty splatnosti

5.4.1. Objednatel je povinen uhradit fakturu Zhotovitele nejpozději do 30 dnů ode dne následujícího po dni doručení faktury Objednateli. Stejná lhůta platí i pro úhradu zádržného.

5.5. Náležitosti daňových dokladů (faktur)

5.5.1. Faktury Zhotovitele musí formou a obsahem odpovídat zákonu č. 563/1991 Sb., o účetnictví, v platném znění a zákonu č. 235/2004 Sb., o dani z přidané hodnoty, v platném znění a § 435 zákona č. 89/2012 Sb., občanský zákoník, v platném znění.

5.5.2. Pokud daňový doklad (faktura) nemá náležitosti dle odst. 5.5.1. je Objednatel oprávněn ji vrátit nejpozději do doby splatnosti s vyznačením nesprávností. Zhotovitel je povinen daňový doklad opravit nebo vyhotovit nový. Objednatel se tímto nedostává do prodlení s úhradou daňového dokladu (faktury).

5.6. Faktura bude doručena jedním z těchto způsobů:

- osobně
- poštou na uvedenou adresu
- e-mailem na adresu: posta@prostejov.eu

Každá faktura zhotovitele za zhotovení části nebo celého předmětu díla dle této SOD musí být před jejím podáním Objednateli k úhradě předložena Objednateli prostřednictvím elektronické pošty (e-mail) ke kontrole a schválení. Bez tohoto kroku nebude podání faktury Objednateli k úhradě Objednatелеm akceptováno.



6. Majetkové sankce

- 6.1. Sankce za neplnění dohodnutých termínů dle Harmonogramu postupu prací:
Pokud bude Zhotovitel v prodlení s termínem realizace díla uvedenými v Harmonogramu postupu prací, který je přílohou č. 3 smlouvy, je povinen zaplatit Objednateli smluvní pokutu ve výši 0,1 % z celkové ceny díla, a to za každý i započatý den prodlení.
- 6.2. Sankce za nesplnění dohodnutého Termínu dokončení díla
- 6.2.1. Pokud bude Zhotovitel v prodlení proti Termínu dokončení díla, je povinen zaplatit Objednateli smluvní pokutu ve výši 0,1 % z celkové ceny díla za každý i započatý den prodlení.
- 6.2.2. Prodlení Zhotovitele s dokončením díla delší než 30 dnů se považuje za podstatné porušení Smlouvy, ale pouze v případě, že prodlení Zhotovitele nevzniklo z důvodů na straně Objednatele.
- 6.3. Sankce za neplnění Termínu předání a převzetí dokončeného díla
- 6.3.1. Pokud bude Zhotovitel v prodlení proti Termínu předání a převzetí dokončeného díla, je povinen zaplatit Objednateli smluvní pokutu ve výši 0,1 % z celkové ceny díla za každý i započatý den prodlení.
- 6.3.2. Pokud bude Zhotovitel v prodlení proti Termínu předání a převzetí díla o více než 30 dnů, jedná se o podstatné porušení této smlouvy, ale pouze v případě, že prodlení Zhotovitele nevzniklo z důvodů na straně Objednatele. Objednatel je oprávněn odstoupit od této smlouvy.
- 6.4. Sankce za neodstranění vad a nedodělků zjištěných při předání a převzetí díla
- 6.4.1. Pokud Zhotovitel nenastoupí do pěti dnů ode dne předání a převzetí díla k odstraňování vad či nedodělků uvedených v zápise o předání a převzetí díla, je povinen zaplatit Objednateli smluvní pokutu 1.000,- Kč za každý nedodělek či vadu, na jejichž odstraňování nenastoupil ve sjednaném termínu a za každý den prodlení.
- 6.4.2. Pokud Zhotovitel neodstraní nedodělek či vady uvedené v zápise o předání a převzetí díla v dohodnutém termínu zaplatí Objednateli smluvní pokutu 2.000,- Kč za každý nedodělek či vadu, u nichž je v prodlení a za každý den prodlení.
- 6.5. Sankce za neodstranění reklamovaných vad
- 6.5.1. Pokud Zhotovitel nenastoupí ve sjednaném termínu, nejpozději však do deseti dnů ode dne obdržení reklamace Objednatele k odstraňování reklamované vady (vad), je povinen zaplatit Objednateli smluvní pokutu 2.000,- Kč za každou reklamovanou vadu, na jejíž odstraňování nenastoupil ve sjednaném termínu a za každý den prodlení s nástupem na odstraňování vady (vad).
- 6.5.2. Pokud Zhotovitel neodstraní reklamovanou vadu ve sjednaném termínu, je povinen zaplatit Objednateli smluvní pokutu 5.000,- Kč za každou reklamovanou vadu, u níž je v prodlení a za každý den prodlení.
- 6.5.3. Označil-li objednatel v reklamaci, že se jedná o vadu, která brání řádnému užívání díla nebo že se jedná o vadu, u které hrozí nebezpečí škody velkého rozsahu (havárie), sjednávají obě smluvní strany smluvní pokuty v dvojnásobné výši.
- 6.6. Sankce za nevyklizení staveniště
- 6.6.1. Pokud Zhotovitel nevyklidí staveniště ve sjednaném termínu, nejpozději však ve lhůtě do patnácti dnů ode dne předání a převzetí díla (nebude-li písemně dohodnuta jiná lhůta), je povinen zaplatit Objednateli smluvní pokutu 5.000,- Kč za každý i započatý den prodlení s vyklizením staveniště.
- 6.7. Úrok z prodlení s úhradou
- 6.7.1. Pokud bude Objednatel v prodlení s úhradou faktury proti sjednanému termínu je povinen zaplatit Zhotoviteli úrok ve výši dle § 1970 zákona č. 89/2012 Sb., občanský zákoník a § 2 nařízení vlády č. 351/2013 Sb., z dlužné částky za každý i započatý den prodlení.



- 6.8. Společná ujednání k majetkovým sankcím
- 6.8.1. Zhotovitel je povinen zaplatit Objednateli z výše uvedených důvodů smluvní pokutu i v případě, že porušení povinností nezavinil.
- 6.8.2. Právo Objednatele na smluvní pokutu dle výše uvedených ujednání nebrání objednateli, aby uplatnil též právo na náhradu mu vzniklé škody.

7. Staveniště

- 7.1. Předání a převzetí Staveniště
- 7.1.1. Objednatel je povinen předat Zhotoviteli Staveniště (nebo jeho ucelenou část) prosté práv třetí osoby nejpozději do 30 dnů od podpisu této smlouvy. Splnění termínu předání Staveniště je podstatnou náležitostí smlouvy, na níž je závislé splnění Termínu předání a převzetí díla.
- 7.1.2. O předání a převzetí Staveniště vyhotoví Objednatel písemný protokol, který obě strany podepíší. Za den předání Staveniště se považuje den, kdy dojde k oboustrannému podpisu písemného protokolu.
- 7.1.3. Zhotovitel po celou dobu realizace díla zodpovídá za zabezpečení staveniště dle podmínek stanovených zákonem a prováděcím předpisem. Zhotovitel v plné míře zodpovídá za bezpečnost a ochranu zdraví všech osob v prostoru staveniště a zabezpečí jejich vybavení ochrannými pracovními pomůckami. Dále se Zhotovitel zavazuje dodržovat hygienické předpisy.
- 7.2. Vykližení staveniště
- 7.2.1. Zhotovitel je povinen odstranit zařízení staveniště a vyklidit Staveniště nejpozději do 15 dnů ode dne Předání a převzetí díla, pokud se smluvní strany nedohodnou písemně jinak.
- 7.2.2. Nevyklidí-li Zhotovitel Staveniště ve sjednaném termínu, je Objednatel oprávněn zabezpečit vyklizení Staveniště třetí osobou a náklady s tím spojené uhradí Objednateli Zhotovitel.

8. Stavební deník a kontrolní dny

- 8.1. Povinnost vést stavební deník
- 8.1.1. Zhotovitel je povinen vést ode dne předání a převzetí staveniště o pracích, které provádí, stavební deník (v souladu s vyhl. č. 499/2006 Sb. ve znění vyhl. č.62/2013 Sb.).
- 8.1.2. Stavební deník musí být v pracovní dny od 7.00 do 17.00 hod. přístupný oprávněným osobám Objednatele, případně jiným osobám oprávněným do stavebního deníku zapisovat.
- 8.1.3. Zápisy do stavebního deníku se provádí v originále a dvou kopiích. Originály zápisů je Zhotovitel povinen předat Objednateli nejméně 1x měsíčně, pokud se smluvní strany nedohodnou jinak.
- 8.1.4. Do stavebního deníku zapisuje Zhotovitel veškeré skutečnosti rozhodné pro provádění díla v souladu s výše uvedenou vyhláškou, zejména je povinen zapisovat údaje o
- stavu staveniště, počasí, počtu pracovníků a nasazení strojů a dopravních prostředků
 - časovém postupu prací
 - kontrole jakosti provedených prací
 - opatřeních učiněných v souladu s předpisy bezpečnosti a ochrany zdraví
 - opatřeních učiněných v souladu s předpisy požární ochrany a ochrany životního prostředí
 - událostech nebo překážkách majících vliv na provádění díla
- 8.1.5. Všechny listy stavebního deníku musí být očíslovány.
- 8.1.6. Ve stavebním deníku nesmí být vynechána volná místa.
- 8.1.7. V případě neočekávaných událostí nebo okolností mající zvláštní význam pro další postup stavby pořizuje Zhotovitel i příslušnou fotodokumentaci, která se stane součástí stavebního deníku.
- 8.2. Kontrolní dny



8.2.1. Pro účely kontroly průběhu provádění díla organizuje Objednatel kontrolní dny v termínech nezbytných pro řádné provádění kontroly, nejméně však jedenkrát měsíčně. Objednatel je povinen oznámit Zhotoviteli konání kontrolního dne písemně a nejméně pět dnů před jeho konáním.

8.3 Kontrola konstrukcí, které budou dalším postupem zakryty

- 8.3.1. Zhotovitel je povinen písemně vyzvat Objednatele ke kontrole a prověření prací, které v dalším postupu budou zakryty nebo se stanou nepřístupnými (postačí zápis ve stavebním deníku). Zhotovitel je povinen vyzvat Objednatele nejméně pět dnů před termínem, v němž budou předmětné práce zakryty.
- 8.3.2. Pokud se Objednatel ke kontrole přes včasné písemné vyzvání nedostaví, je Zhotovitel oprávněn předmětné práce zakrýt. Bude-li v tomto případě Objednatel dodatečně požadovat jejich odkrytí, je Zhotovitel povinen toto odkrytí provést na náklady Objednatele. Pokud se však zjistí, že práce nebyly řádně provedeny, nese veškeré náklady spojené s odkrytím prací, opravou chybného stavu a následným zakrytím Zhotovitel.

9. Provedení díla a bezpečnost práce

9.1. Pokyny Objednatele

- 9.1.1. Při provádění díla postupuje Zhotovitel samostatně. Zhotovitel se však zavazuje respektovat veškeré pokyny Objednatele, týkající se realizace díla a upozorňující na možné porušování smluvních povinností Zhotovitele.
- 9.1.2. Zhotovitel je povinen upozornit Objednatele bez zbytečného odkladu na nevhodnou povahu věcí převzatých od Objednatele nebo pokynů daných mu Objednatelem k provedení díla, jestliže Zhotovitel mohl tuto nevhodnost zjistit při vynaložení odborné péče.

9.2. Dodržování bezpečnosti a hygieny práce

- 9.2.1. Zhotovitel je povinen zajistit při provádění díla dodržení veškerých bezpečnostních opatření a hygienických opatření a opatření vedoucích k požární ochraně prováděného díla, a to v rozsahu a způsobem stanoveným obecně závaznými právními předpisy.
- 9.2.2. Zhotovitel se zavazuje provést dílo s využitím klíčových pracovníků, které uvedl v rámci prokazování kvalifikace dle § 77 odst. 1 a 2 písm. a), c) a § 79 odst. 2 písm. c), d) zákona č. 134/2016 Sb., o zadávání veřejných zakázek, ve znění pozdějších předpisů, ve Veřejné zakázce na předmět plnění díle této smlouvy. Zhotovitel je oprávněn změnit klíčové pracovníky pouze ze závažných důvodů a s předchozím písemným souhlasem objednatel.

10. Odpovědnost za škodu

10.1. Odpovědnost Zhotovitele za škodu a povinnost nahradit škodu

- 10.1.1. Pokud činnosti Zhotovitele v souvislosti s prováděním díla dojde ke způsobení škody Objednateli nebo třetím osobám z titulu opomenutí, nedbalosti nebo neplněním podmínek vyplývajících z obecně závazných právních předpisů, technických nebo jiných norem nebo vyplývajících z této Smlouvy je Zhotovitel povinen bez zbytečného odkladu tuto škodu odstranit a není-li to možné, tak finančně nahradit. Veškeré náklady s tím spojené nese Zhotovitel.
- 10.1.2. Zhotovitel odpovídá i za škodu způsobenou činností těch, kteří pro něj dílo provádějí.
- 10.1.3. Zhotovitel odpovídá za škodu způsobenou okolnostmi, které mají původ v povaze strojů, přístrojů nebo jiných věcí, které zhotovitel použil nebo hodlal použít při provádění díla.
- 10.2. Odpovědnost za škodu na zhotovovaném díle nebo jeho části nese zhotovitel v plném rozsahu až do dne předání a převzetí celého díla bez vad a nedodělků. Zhotovitel nese odpovědnost původce odpadů, zavazuje se nezpůsobovat únik ropných, toxických či jiných



škodlivých látek na stavbě. Zhotovitel je povinen nahradit objednateli škodu v plné výši, která vznikla při realizaci díla, bez ohledu na zavinění. Zhotovitel nenese odpovědnost v případě vzniku zvláštních rizik např. války, vojenské operace, invaze, povstání, revoluce, nepokojů, občanské války, vojenského převratu, tlakové vlny letadlem a ostatních vzdušných prostředků, šarvátek, porušení veřejného pořádku, atd.

11. Poddodavatelé

11.1. Podmínky, za kterých je možné pověřit realizaci části díla jinou osobu:

11.1.1. Zhotovitel je oprávněn pověřit provedením části díla třetí osobu - poddodavatelem. V tomto případě však Zhotovitel odpovídá za činnost poddodavatele tak, jako by dílo prováděl sám.

11.1.2. Zhotovitel je povinen zabezpečit ve svých poddodavatelských smlouvách splnění všech povinností vyplývajících Zhotoviteli ze smlouvy o dílo.

11.1.3. Povinností zhotovitele je průběžně vést seznam poddodávek

12. Předání a převzetí díla

12.1. Organizace předání díla

12.1.1. Zhotovitel je povinen dílo připravit k předání a převzetí tak, aby mohlo být předáno a převzato nejdříve 5 dnů a nejpozději 10 dnů od oznámení Zhotovitele, že dokončil veškeré práce a dodávky. Termín předání a převzetí bude součástí tohoto oznámení o dokončení díla. Objednatel je pak povinen nejpozději do tří dnů od termínu stanoveného Zhotovitelem zahájit přejímací řízení a řádně v něm pokračovat.

12.2. Protokol o předání a převzetí díla

12.2.1. O průběhu předávacího a přejímacího řízení pořídí Zhotovitel zápis (protokol).

12.2.2. Obsahuje-li dílo vady nebo nedodělky, musí protokol obsahovat i:

- soupis zjištěných vad a nedodělků
- dohodu o způsobu a termínech jejich odstranění, popřípadě o jiném způsobu narovnání
- dohodu o zpřístupnění díla nebo jeho částí Zhotoviteli za účelem odstranění vad nebo nedodělků.

12.2.3. Objednatel nemá právo odmítnout převzetí stavby pro ojedinělé drobné vady, které samy o sobě ani ve spojení s jinými nebrání užívání stavby funkčně nebo esteticky, ani její užívání podstatným způsobem neomezuji.

12.2.4. V případě, že Objednatel odmítá dílo převzít, uvede v protokolu o předání a převzetí díla i důvody, pro které odmítá dílo převzít.

12.2.5. Objednatel je oprávněn při přejímacím a předávacím řízení požadovat provedení dalších dodatečných zkoušek včetně zdůvodnění proč je požaduje a s uvedením termínu do kdy je požaduje provést. Tento požadavek však není důvodem k odmítnutí převzetí díla.

13. Záruka za jakost

13.1. Odpovědnost za vady díla

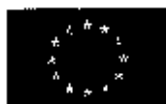
13.1.1. Zhotovitel odpovídá za vady, jež má dílo v době jeho předání Objednateli a dále odpovídá za vady díla zjištěné v záruční době.

13.1.2. Zhotovitel poskytuje na provedené dílo **záruku na stavební práce v délce 60 měsíců**. Záruční doba počíná běžet ode dne následujícího po dni předání bezvadného díla.

13.1.3. Zhotovitel poskytuje v rámci provedeného díla **záruku na dodávanou technologii a vybavení v délce odpovídající délce záruky poskytnuté výrobcem, nejméně však v délce 24 měsíců**. Záruční doba počíná běžet ode dne následujícího po dni předání bezvadného díla.

13.1.4. Záruční doba neběží po dobu, po kterou Objednatel nemohl dílo užívat pro vady díla, za které zhotovitel odpovídá.

13.1.5. Pro ty části díla, které byly v důsledku oprávněné reklamace Objednatеле Zhotovitelem opraveny, běží záruční doba opětovně od počátku ode dne provedení reklamační opravy.



- 13.1.6. Pokud bylo plněno vadně, je vzhledem k tomu, co sám dodal, zavázán se zhotovitelem společně a nerozdílně
- subdodavatel Zhotovitele, ledaže prokáže, že vadu způsobilo jen rozhodnutí Zhotovitele nebo toho kdo nad stavbou vykonával dozor,
 - kdo dodal stavební dokumentaci, ledaže prokáže, že vadu nezpůsobila chyba ve stavební dokumentaci, a
 - kdo prováděl dozor nad stavbou, ledaže prokáže, že vadu stavby nezpůsobilo selhání dozoru
- 13.1.7. Zhotovitel se zproští povinnosti z vady stavby, pokud prokáže, že vadu způsobila jen chyba ve stavební dokumentaci dodané osobou, kterou si objednatel zvolil, nebo jen selhání dozoru nad stavbou vykonávaného osobou, kterou si objednal.

13.2. Podmínky odstranění reklamovaných vad

- 13.2.1. Zhotovitel je povinen nejpozději do 5ti dnů po obdržení reklamace písemně oznámit Objednateli zda reklamaci uznává či neuznává. Pokud tak neučiní, má se za to, že reklamaci Objednatele uznává. Vždy však musí písemně sdělit, v jakém termínu nastoupí k odstranění vad(y). Tento termín nesmí být delší než 10 dnů ode dne obdržení reklamace, a to bez ohledu na to zda Zhotovitel reklamaci uznává či neuznává.
- 13.2.2. Nenastoupí-li Zhotovitel k odstranění reklamované vady ve sjednané lhůtě je Objednatel oprávněn pověřit odstraněním vady jinou odbornou právnickou nebo fyzickou osobu. Veškeré takto vzniklé náklady uhradí Objednateli Zhotovitel.
- 13.2.3. Jestliže Objednatel v reklamaci výslovně uvede, že se jedná o havárii, je Zhotovitel povinen nastoupit a zahájit odstraňování vady (havárie) nejpozději do 48 hod po obdržení reklamace (oznámení).

14. Zajištění záruky za jakost (bankovní záruka, depozitní zajištění)

14. 1. Zajištění závazků Zhotovitele vyplývajících z poskytnuté záruky za jakost – za dodržení záručních podmínek

- 14.1.1. Zhotovitel je povinen nejpozději v den předání a převzetí díla předložit Objednateli originál záruční listiny peněžního ústavu (bankovní záruku) na částku ve výši 5% sjednané ceny díla 292.728,- Kč, z níž musí vyplývat bezpodmínečné právo Objednatele čerpat finanční prostředky až do sjednané výše v případě, že Zhotovitel nebude plnit své povinnosti vyplývající z poskytnuté záruky za jakost nebo v případě, kdy Objednateli vznikne ze smlouvy nárok na smluvní pokutu nebo v případě, kdy nebudou včas odstraněny všechny vady či nedodělky.

Po uplynutí prvního roku průběhu záruční lhůty a k prvnímu dni každého dalšího roku se snižuje o část garantované částky odpovídající podílu celkové výše bankovní záruky na jeden rok sjednané záruční lhůty.

- 14.1.2. Právo z bankovní záruky za kvalitu díla je objednatel oprávněn uplatnit v případech, že Zhotovitel neodstraní oznámené záruční vady v souladu se smlouvou nebo neuhradí Objednateli nebo třetí straně smluvní pokutu nebo škodu způsobenou v souvislosti s výskytem záruční vady, nebo jiný peněžitý závazek, k němuž bude podle smlouvy povinen apod. Před uplatněním plnění z bankovní záruky oznámí Objednatel písemně Zhotoviteli výši požadovaného plnění ze strany banky. Zhotovitel je povinen doručit Objednateli novou záruční listinu ve znění shodném s předchozí záruční listinou, v původní výši bankovní záruky, vždy nejpozději do 7 kalendářních dnů od jejího úplného vyčerpání. Platnost bankovní záruční listiny musí být nejméně 6 měsíců po uplynutí běhu sjednané záruční lhůty.

- 14.1.3. Objednatel tuto bankovní záruku uvolní po uplynutí její platnosti a na základě písemné žádosti zhotovitele. Nepředložení záruční listiny ve sjednané lhůtě a ve sjednané výši je podstatným porušením smlouvy. Za nesplnění této povinnosti je Zhotovitel povinen zaplatit Objednateli jednorázovou smluvní pokutu ve výši 0,05 % sjednané ceny díla tedy 2.927,28 Kč.



14.1.4. Přílohou č. 4 této smlouvy je závazný příslib banky o vystavení bankovní záruky za kvalitu předmětu plnění. Príslib bude vystaven na částku ve výši 5% sjednané ceny díla tedy 292.728,- Kč. Originál bankovního příslibu bude předložen při podpisu smlouvy.

14.1.5. Namísto bankovního příslibu je zhotovitel oprávněn využít institutu depozitního zajištění záruky za jakost, kdy nejpozději v den uzavření této Smlouvy složí na depozitní účet Objednatele [redacted] částku ve výši 5% sjednané ceny díla tedy 292.728,- Kč. Depozitum bude Objednatelem zhotoviteli uvolněno v den předání a převzetí díla za podmínky, že v tento den zhotovitel zadavateli předloží originál záruční listiny peněžního ústavu, viz odst. 14.1.1. tohoto článku. Pokud tak neučiní, depozitum bankovní záruku nahrazuje a na jeho průběh se analogicky použije znění odst. 14.1.2 a 14.1.3 tohoto článku. V případě využití tohoto institutu zhotovitel jako přílohu č. 4 k této Smlouvě dokládá doklad potvrzující složení částky na depozitní účet Objednatele.

14.1.6. Předložení závazného příslibu banky o vystavení bankovní záruky za kvalitu předmětu plnění či dokladu potvrzujícího složení částky na depozitní účet Objednatele je možno nahradit přímo bankovní zárukou, jejíž platnost musí být nejméně 6 měsíců po uplynutí sjednané záruční lhůty.

15. Vlastnictví díla a nebezpečí škody na díle

15.1. Vlastnictví díla

15.1.1. Vlastníkem zhotovovaného díla je od počátku Objednatel.

15.2. Nebezpečí škody na díle

15.2.1. Nebezpečí škody na díle ve smyslu § 2624 občanského zákoníku nese od počátku až do doby řádného předání a převzetí díla mezi Zhotovitelem a Objednatelem Zhotovitel, ledaže by ke škodě došlo jinak.

16. Pojištění zhotovitele

16.1. Zhotovitel je povinen při podpisu této smlouvy oběma smluvními stranami Objednateli předložit originál (ověřenou kopii) uzavřené pojistné smlouvy, resp. pojistného certifikátu, jejímž předmětem je pojištění Zhotovitele za škodu způsobenou zhotovitelem třetí osobě, přičemž výše pojistné částky bude alespoň ve výši 5.000.000,- Kč. Toto pojištění bude zahrnovat zejména provozní pojistná nebezpečí (pády částí díla nebo předmětů montážní výstroje, škody při manipulaci s břemeny, zřícení montážních lešení, stožárů, jeřábů a stavebních strojů, poškození nedbalostí a nešikovností pracovníků). Zhotovitel se zavazuje, že po celou dobu trvání této smlouvy bude pojištěn ve smyslu tohoto ustanovení a že nedojde ke snížení pojistného krytí (pojistné částky) pod částku uvedenou v předchozí větě.

16.2. Zhotovitel je povinen při podpisu této smlouvy oběma smluvními stranami dále Objednateli předložit originál (ověřenou kopii) uzavřené pojistné smlouvy, resp. pojistného certifikátu, jejímž předmětem je stavební montážní pojištění, přičemž výše pojistné částky bude alespoň ve výši jedné třetiny ceny díla, nejméně však 2.500.000,- Kč. Toto pojištění bude zahrnovat zejména škody, které mohou vzniknout v průběhu montáže nebo stavby. Vztahuje se na škody na stavbě, konstrukci budovaného díla, montovaných strojích nebo technologických celcích, montážních a stavebních strojích a na zařízení staveniště z těchto příčin:

a) požárem, výbuchem, přímým úderem blesku, nárazem nebo zřícením letadla, jeho části nebo jeho nákladu,

b) záplavou, povodní, vichřicí, krupobitím, sesouváním půdy, zřícením skal nebo zemín, sesouváním nebo zřícením sněhových lavin, tíhou sněhu nebo námrazy,

c) pádem pojištěné věci, nárazem,

d) pádem stromů, stožárů a jiných předmětů,

e) vodou vytékající z vodovodních zařízení,



f) neodborným zacházením, nesprávnou obsluhou, úmyslným poškozením, nešikovností, nepozorností a nedbalostí.
Zhotovitel se zavazuje, že po celou dobu trvání této smlouvy bude pojištěn ve smyslu tohoto ustanovení a že nedojde ke snížení pojistného krytí (pojistné částky) pod částku uvedenou v předchozí větě.

- 16.3. Zhotovitel je povinen řádně platit pojistné tak, aby pojistná smlouva či smlouvy sjednané dle této smlouvy či v souvislosti s ní byly platné po celou dobu provádění díla a v případě pojištění dle čl. 16.1 v přiměřeném rozsahu i po dobu záruky. V případě, že dojde k zániku pojištění, je zhotovitel povinen o této skutečnosti neprodleně informovat objednatele a ve lhůtě 3 pracovních dnů uzavřít novou pojistnou smlouvu ve výše uvedeném rozsahu. Porušení této povinnosti ze strany zhotovitele považují strany této smlouvy za podstatné porušení smlouvy zakládající právo objednatele od smlouvy odstoupit.
- 16.4. Zavinil-li vznik škody zhotovitel, zavazuje se zhotovitel v rozsahu, ve kterém není objednatel plně chráněn proti ztrátám, výdajům, nákladům, újmě, škodě či odpovědnosti za škodu na majetku nebo škodu plynoucí z újmy na zdraví nebo smrti osob na základě pojištění uzavřených ve smyslu ustanovení odst. 16.1 a 16.2 smlouvy, odškodnit, ochránit a zbavit objednatele veškeré odpovědnosti v souvislosti se ztrátami, výdaji, náklady, újmou, škodou či odpovědností za škodu na majetku nebo škodu plynoucí z újmy na zdraví nebo smrti osob.
- 16.5. Náklady na pojištění nese Zhotovitel a má je zahrnuté ve sjednané ceně díla.

17. Vyšší moc

17.1. Definice vyšší moci

17.1.1. Za vyšší moc se považují okolnosti mající vliv na dílo, které nejsou závislé na vůli smluvních stran a které smluvní strany nemohou ovlivnit. Jedná se např. o válku, mobilizaci, povstání, živelné pohromy apod.

17.2. Práva a povinnosti při vzniku vyšší moci

17.2.1. Pokud se provedení díla za sjednaných podmínek stane nemožným v důsledku vyšší moci, strana, která se bude chtít na vyšší moc odvolat, požádá druhou stranu o úpravu Smlouvy ve vztahu k předmětu, ceně a době plnění. Pokud nedojde k dohodě, má strana, která se důvodně odvolala na vyšší moc, právo odstoupit od Smlouvy. Účinnost odstoupení nastává v tomto případě dnem doručení oznámení o odstoupení od Smlouvy.

18. Změna smlouvy

18.1. Forma změny Smlouvy

18.1.1. Jakákoliv změna Smlouvy musí mít písemnou formu a musí být podepsána osobami oprávněnými za Objednatele a Zhotovitele jednat a podepisovat nebo osobami jimi zmocněnými.

18.1.2. Změny Smlouvy se sjednávají jako dodatek ke Smlouvě s číselným označením podle pořadového čísla příslušné změny Smlouvy.

18.2. Skryté překážky

18.2.1. Pokud zjistí zhotovitel při provádění díla skryté překážky týkající se místa, kde má být dílo provedeno, znemožňující provést dílo dohodnutým způsobem, oznámí to bez zbytečného odkladu objednateli a navrhne mu změnu díla. Do dosažení dohody o změně díla může jeho provádění přerušit.



19. Odstoupení od smlouvy

- 19.1. Objednatel je oprávněn odstoupit od této smlouvy:
- 19.1.1. v případě, že probíhá insolvenční řízení proti majetku Zhotovitele, v němž bylo vydáno rozhodnutí o úpadku nebo insolvenční návrh byl zamítnut proto, že majetek Zhotovitele nepostačuje k úhradě nákladů insolvenčního řízení, nebo byl konkurs zrušen proto, že majetek Zhotovitele byl zcela nepostačující;
- 19.1.2. V případě podstatného porušení této smlouvy Zhotovitelem, zejména v případě:
- prodlení s řádným zhotovováním díla dle harmonogramu, který je přílohou č. 3 této smlouvy, a to po dobu delší než 4 týdny,
 - prodlení s řádným protokolárním předáním díla delším než 4 týdny
 - neoprávněného zastavení či přerušení prací na díle na dobu delší než 15 dnů v rozporu s touto smlouvou,
 - porušení smluvní povinnosti dle této smlouvy, které nebude odstraněno ani v dodatečně přiměřené lhůtě 14 dnů
 - kdy Zhotovitel využil k plnění předmětu této smlouvy subdodavatele v rozporu s nabídkou Zhotovitele v rámci zadávacího řízení na Veřejnou zakázku nebo bez předchozího souhlasu Objednatele,
 - v jiném touto smlouvou výslovně upraveném případě.
- 19.2. v jiném touto smlouvou výslovně upraveném případě. Objednatel je oprávněn odstoupit od této smlouvy v případě, kdy vyjde najevo, že Zhotovitel uvedl v rámci zadávacího řízení veřejné zakázky nepravdivé či zkreslené informace, které měly zřejmý vliv na výběr Zhotovitele pro uzavření této smlouvy.
- 19.3. Pokud se při existenci skrytých překážek podle ustanovení 18.2.1. nedohodnou strany na změně smlouvy v přiměřené lhůtě, může kterákoliv z nich od smlouvy odstoupit. Zhotovitel má právo na cenu za část díla provedenou do doby, než překážku mohl při vynaložení potřebné péče odhalit
- 19.4. Smluvní strany jsou oprávněny od této smlouvy odstoupit za podmínek stanovených občanským zákoníkem nebo jinými právními předpisy.
- 19.5. Odstoupení od smlouvy musí být učiněno písemným oznámením o odstoupení od této smlouvy druhé straně, účinky odstoupení nastávají dnem doručení oznámení druhé straně. V pochybnostech se má za to, že odstoupení bylo doručeno do 5 dnů od jeho odeslání v poštovní zásílce s dodejkou.
- 19.6. V případě odstoupení je Zhotovitel povinen okamžitě opustit staveniště a vyklidit zařízení staveniště nejpozději do 15 dnů od účinnosti odstoupení, nedohodnou-li se strany jinak. Zhotovitel je v takovém případě povinen učinit veškerá potřebná opatření k tomu, aby zabránil vzniku škody hrozící Objednateli v důsledku ukončení činnosti Zhotovitele a o těchto opatřeních Objednatele bezprostředně informovat. V opačném případě odpovídá Zhotovitel za škodu způsobenou v důsledku porušení této povinnosti. Objednatel se zavazuje převzít a Zhotovitel se zavazuje předat dosud provedené práce i nedokončené dodávky do 5 dnů ode dne účinnosti odstoupení od této smlouvy. O takovém předání a převzetí bude pořízen oběma stranami zápis s náležitostmi protokolu o předání a převzetí díla, tj. bude v něm podrobně popsán stav rozpracovanosti díla, provedeno jeho ohodnocení, vymezeny vady a nedodělky a sjednán způsob jejich odstranění. Objednatel má v případě odstoupení od této smlouvy i u odstranitelných vad právo požadovat slevu z ceny, namísto odstranění takových vad.
- 19.7. Strany se ve smyslu § 2005 občanského zákoníku dohodly, že po odstoupení od smlouvy a jejím ukončení trvá a zůstávají v platnosti ujednání stran týkající se odpovědnosti za vady díla, záruky za jakost a záruční lhůty, smluvních pokut, vlastnictví díla, náhrady škody a cenová ujednání obsažená v této smlouvě.
- 19.8. Odstoup-li jedna ze stran od této smlouvy na základě ujednání z této smlouvy vyplývajících, povinnosti smluvních stran jsou následující:
- Zhotovitel provede soupis všech provedených prací oceněných způsobem, jakým je stanovena cena díla, tento soupis s Objednatelem odsouhlasí,
 - Zhotovitel provede finanční vyčíslení provedených prací a zpracuje fakturu,



- Zhotovitel odveze veškerý svůj nezabudovaný materiál, pokud se smluvní strany nedohodnou jinak,
- Zhotovitel vyzve písemně Objednatele k převzetí části zakázky a Objednatel je povinen do deseti pracovních dnů po obdržení zahájit „dílo přejímací řízení“.
- strana, která důvodně odstoupí od smlouvy zapříčinila, je povinná uhradit druhé straně veškeré náklady jí vzniklé z důvodu odstoupení od smlouvy, včetně náhrady škody.

20. Ostatní ujednání

20.1. Ostatní ujednání Smlouvy

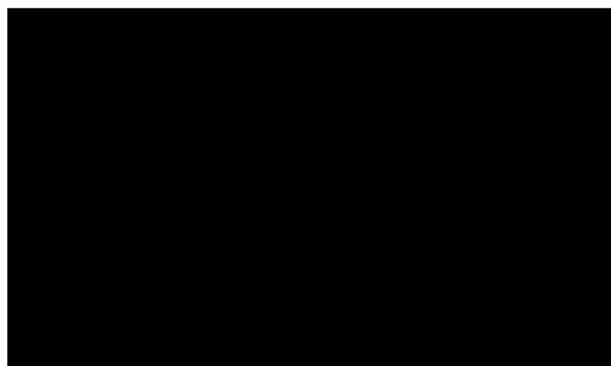
- 20.1.1. Obě smluvní strany se dohodly, že Objednatel má právo zveřejnit obsah Smlouvy na svých oficiálních www stránkách v sekci „Veřejné zakázky“. Obsahuje – li Smlouva údaje, které tvoří obsah obchodního tajemství dle ustanovení § 504 občanského zákoníku, označí zhotovitel příslušné vybrané odstavce Smlouvy a Objednatel takto označené odstavce pro zveřejnění znepřístupní.
- 20.1.2. Obě strany se zavazují neposkytovat informace, které získají při činnosti podle této Smlouvy, třetím subjektům, nad rámec svých zákonných povinností.
- 20.1.3. Ve věcech touto Smlouvou o dílo výslovně neupravených se bude tento smluvní vztah řídit ustanoveními obecně závazných právních předpisů, zejména § 2586 a násl. zákona č. 89/2012 Sb., občanský zákoník, v platném a účinném znění a předpisy souvisejícími.
- 20.1.4. Zaplacením kterékoliv smluvní pokuty sjednané v této Smlouvě není dotčeno právo smluvní strany na náhradu škody, která jí vznikla v důsledku porušení sankcionované povinnosti druhou smluvní stranou.
- 20.1.5. Jakýkoliv spor vzniklý z této Smlouvy, pokud se jej nepodaří urovnat jednáním mezi smluvními stranami, bude rozhodnut k tomu věcně příslušným soudem, přičemž soudem místně příslušným k rozhodnutí bude, na základě dohody smluvních stran, soud určený podle sídla Objednatele.
- 20.1.6. Smluvní strany se dohodly, že písemnosti touto smlouvou předpokládané (např. změny odpovědných osob, návrh na změny Smlouvy, odstoupení od Smlouvy, různé výzvy k plnění či placení) budou druhé smluvní straně zasílány výhradně doporučeným dopisem na adresu uvedenou v záhlaví této smlouvy. Nebude-li na této adrese zásilka úspěšně doručena či převzata druhou smluvní stranou nebo nebude-li tato zásilka vyzvednuta v úložní době a držitel poštovní licence zásilku vrátí zpět, bude za úspěšné doručení, se všemi právními důsledky, považován třetí den ode dne prokazatelného odeslání zásilky.
- 20.1.7. Technický dozor u díla nesmí provádět zhotovitel ani osoba s ním propojená. To neplatí, pokud technický dozor provádí sám objednatel.
- 20.1.8. Smluvní strany se dohodly na tom, že příjemce zdanitelného plnění je oprávněn uplatnit **institut zvláštního způsobu zajištění daně z přidané hodnoty** ve smyslu § 109a zákona č. 235/2004 Sb., o dani z přidané hodnoty, v platném znění, pokud poskytovatel zdanitelného plnění bude požadovat úhradu za zdanitelné plnění na bankovní účet, který nebude nejpozději ke dni splatnosti příslušné faktury zveřejněn správcem daně v příslušném registru plátců daně (tj. způsobem umožňujícím dálkový přístup). Obdobný postup je příjemce zdanitelného plnění oprávněn uplatnit i v případě, že v okamžiku uskutečnění zdanitelného plnění bude o poskytovateli zdanitelného plnění zveřejněna v příslušném registru plátců daně (tj. způsobem umožňujícím dálkový přístup) skutečnost, že je nespolehlivým plátcem. V případě, že nastanou okolnosti umožňující příjemci zdanitelného plnění uplatnit zvláštní způsob zajištění daně podle § 109a zákona č. 235/2004 Sb., o dani z přidané hodnoty, v platném znění, bude příjemce zdanitelného plnění o této skutečnosti poskytovatele zdanitelného plnění informovat. Smluvní strany se rovněž dohodly na tom, že v případě, že příjemce zdanitelného plnění institut zvláštního způsobu zajištění daně z přidané hodnoty uplatní a zaplatí částku ve výši daně z přidané hodnoty správci daně poskytovatele zdanitelného plnění, bude tato úhrada považována za splnění závazku příjemce zdanitelného plnění uhradit relevantní část sjednané ceny.
- 20.1.9. Smlouva je vyhotovena v šesti stejnopisech s platností originálu, přičemž po jejich podpisu obdrží Zhotovitel dvě vyhotovení a Objednatel čtyři vyhotovení.
- 20.1.10. Smlouva nabývá platnosti i dnem podpisu oprávněnými zástupci obou smluvních stran.



- 20.1.11. Smlouva nabývá účinnosti dnem uveřejnění v Registru smluv v souladu se zákonem č. 340/2015 Sb., o registru smluv.
- 20.1.12. Smluvní strany po přečtení Smlouvy potvrzují, že obsahu Smlouvy porozuměly, že Smlouva vyjadřuje jejich pravou, svobodnou a vážnou vůli, nebyla uzavřena v tísní či za nápadně nevýhodných podmínek a na důkaz této skutečnosti ji vlastnoručně podepisují.

Přílohy a nedílné součásti Smlouvy:

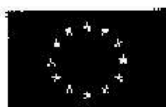
1. Čestné prohlášení příjemce
2. Položkový rozpočet
3. Harmonogram postupu prací
4. Závazný příslib banky o vystavení bankovní záruky za kvalitu předmětu plnění nebo doklad potvrzující složení částky na depozitní účet Objednatel.
5. Formulář pro rekapitulaci nabídkové ceny
6. Projektová dokumentace a Technické podmínky provedení stavby (dle zadávací dokumentace)
7. Technologický předpis pro montáž zateplovacího systému
8. Technický popis otvorových prvků.



V Prostějově dne 25. 07. 2017



Zhotovitel
Ing. Josef Petřela Petr Zemánek
jednatelé



**Čestné prohlášení příjemce (objednatel)
k uplatnění přenesení daňové povinnosti na DPH ve stavebnictví
- § 92e zákona o DPH**

Identifikační údaje příjemce (objednatel):

Název (jméno): Statutární město Prostějov
Adresa/ sídlo: Náma. T. G. Masaryka 130/14, PSČ 796 01
IČ: 00288659
Oprávněná osoba: Ing. Zdeněk Fišer, I. náměstek primátorky, dle plné moci ze dne
6. 10.2015

Identifikační údaje poskytovatele (zhotovitel):

Zhotovitel: Prostějovská stavební společnost – PROSTAS, s.r.o.
Sídlo: Ječmínkova 11, 796 01 Prostějov
IČ: 60722291
DIČ: C760722291
Zastoupený: Ing. Josef Petržela – jednatel, Ing. Zdeněk Prokop – jednatel
Zapsán ve veřejném rejstříku vedeném u Krajského soudu v Brně spisová značka C16628

Příjemce plnění (objednatel) čestně prohlašuje ve smyslu „Informace GFŘ a MF k režimů přenesení daňové povinnosti na DPH ve stavebnictví - § 92e zákona o DPH, zveřejněné dne 9. 11. 2011, že přijaté plnění, tj. smluvní plnění od poskytovatele (zhotovitele) dle smlouvy o dílo č 02/01/ORI-OVZ/2017 souvisí výlučně s činností příjemce při výkonu veřejné správy, při níž se nepovažuje za osobu povinnou k dani (viz § 5 odst. 3 zákona o DPH).

Příjemce plnění není v tomto případě v postavení osoby povinné k dani a k tomuto účelu neposkytuje dodavateli své DIČ.

Příjemce plnění požaduje z výše uvedených důvodů, aby poskytovatel neuplatnil režim přenesení daňové povinnosti ve smyslu § 92a a §92e z.č. 235/2004 Sb., o dani z přidané hodnoty.

31. 07. 2017

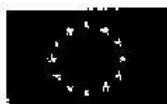
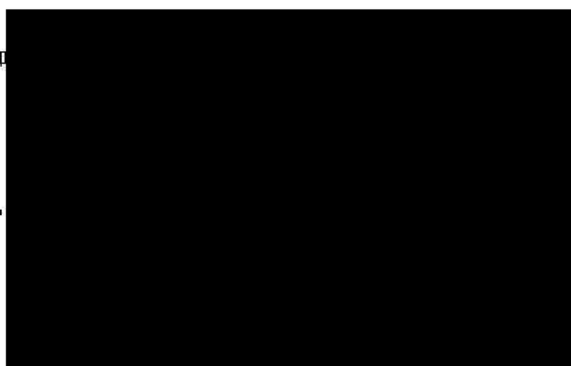
Prostějově

Datum

Ing. Zdeněk Fišer, I. náměstek primátorky

Čestně prohlašuji

právně a pravdivě.



POTVRZENÍ O PROVEDENÍ PLATBY



Datum zúčtování: 30.09.2017
Z účtu: [REDACTED]
Název účtu: PROSTAS S.R.O. PROST
Částka: 292 728,00 CZK

Potvrzujeme provedení níže uvedené platby.

Platba

datum zúčtování	30.09.2017
z účtu	[REDACTED]
na účet	[REDACTED]
částka	292 728,00 CZK
konstantní symbol	[REDACTED]
variabilní symbol	[REDACTED]
specifický symbol	[REDACTED]
zpráva (příjemci / plátcí)	M5 Parný zářák 7A Křápek

Harmonogram prací

Stavba: EÚO – MŠ Partyzánská - budova A, Krále 16, Prostějov

Objekt:

Část:

JKSO:

Objednatel: Statutární město Prostějov

Zhotovitel: Prostějovská stavební společnost - PROSTAS, s.r.o.

Kód	Popis	Kalendářní týden													
		26	27	28	29	30	31	32	33	34	35	36	37		
1	Zemní práce														
2	Základy a zvláštní zakládání														
3	Svislá a kompletní konstrukce														
5	Komunikace														
61	Úpravy povrchů vnitřní														
62	Úpravy povrchů vnější														
91	Doplňující práce na komunikaci														
94	Lešení a stavební výtahy														
95	Dokončovací konstrukce na pozemních stavbách														
96	Bourání konstrukcí														
97	Prorážení otvorů														
99	Staveništní přesun hmot														
711	Izolace proti vodě														
712	Živičné krytiny														
764	Konstrukce klempířské														
766	Konstrukce truhlářské														
767	Konstrukce zámečnické														
769	Otvorové prvky z plastu														
771	Podlahy z dlaždic a obklady														
784	Malby														
D96	Přesuny suti a vybouraných hmot														
ON	Ostatní náklady														
	Elektromontáže														
	Vzduchotechnika														
	Vytápění														

Začátek prací: 27.6.2017

Ukončení prací: 15.9.2017

Lhůta provádění - 81 dnů

14.6.2017

Ing. Josef Petrzela

Petr Zemánek

FORMULÁŘ PRO REKAPITULACI NABÍDKOVÉ CENY

„EÚO MŠ Partyzánská 34 - budova A. Krále 16“

CELKOVÁ NABÍDKOVÁ CENA VČETNĚ DPH

NÁKLADY	CENA BEZ DPH	DPH	CENA VČETNĚ DPH
01 Zateplení budovy bez nuceného větrání	4.855.317,37	956.616,65	5.811.934,02
02 Nucené větrání	903.245,13	189.681,48	1.092.926,61
03 Vedlejší a ostatní náklady	396.000,00	83.160,00	479.160,00
NABÍDKOVÁ CENA CELKEM	5.854.562,50	1.229.458,13	7.084.020,63

Datum: 14.6.2017

Otisk razítka



Podpis osoby oprávněné jednat za uchazeče
Ing. Josef Petřela Petr Zemánek

TECHNOLOGICKÝ PŘEDPIS - POKYNY PRO MONTÁŽ

vnějších tepelně izolačních kontaktních systémů

STX.THERM[®] ALFA, STX.THERM[®] BETA a STX.THERM[®] BETA F

Vytlačeno dne: 1.3.2012

Stránka 1 z 16

Aktuální informace naleznete na
www.stomix.cz

Tento dokument slouží jako předpis k provádění (montáži) vnějších tepelně izolačních kontaktních systémů (dále jen ETICS nebo systémy) STX.THERM[®] ALFA s topnou izolací z pěnového polystyrenu (EPS), STX.THERM[®] BETA s tepelnou izolací z minerální vlny (MW) a STX.THERM[®] BETA F s izolací z minerální vlny s integrovanou dvouvrstvou charakteristikou (MW DUAL).

1.2.2. Podmínky pro provádění

- 1.1 Montážní práce musejí být prováděny v rozmezí teplot 5 až 30 °C (teplota ovzduší i podkladů). EPS s přídavkem grafitu lze aplikovat do teploty maximálně 25 °C (teplota ovzduší i podkladů).
- 1.2 Práce ne lze provádět v dešti ani silném větru. Namázané hmoty musejí být po dobu zrání chráněny před deštěm, úrazem, silným větrem a přímým slunečním zářením nejméně 72 hodin, laku a barvy 24 hodin.
- 1.3 EPS s přídavkem grafitu, základní vrstva ani konečná povrchová úprava se nesmí aplikovat na osluněné plochy.
- 1.4 EPS s přídavkem grafitu musí být chráněn před přímým slunečním zářením po celou dobu montáže ETICS.
- 1.5 Uvedené podmínky je nutné zabezpečit vhodnými technickými opatřeními a organizací prací (např. přístínění osluněné plochy).

1.2.3. Působení podkladu

- 2.1 Před zahájením prací se nejčastěji provedou opatření pro zabezpečení vhodnosti podkladu. Jednotlivá technická opatření jsou uvedena v tab. 1.
- 2.2 Veškeré prvky na podkladu, které znemožňují montáž ETICS nebo by mohly způsobovat nežádoucí tepelné mosty, musejí být demontovány. Jejich zpětná montáž musí splňovat podmínky uvedené v kapitolách 3 a 4.
- 2.3 Veškeré práce, které zvyšují vlhkost podkladu, musejí být provedeny nejméně 72 hodin před započatím montáže ETICS.
- 2.4 Před montáží ETICS musí být dokončena střecha a veškeré zednické práce, při nichž dochází ke zvýšení vlhkosti zateplované stavební konstrukce, a to nejméně 14 dní před započatím lepení desek tepelné izolačního materiálu.

www.stomix.cz

STOMIX, spol. s r. o. Třinec, Horní ul. 127, telefon: 747 561 000 (11), fax: 747 561 001 (11), e-mail: info@stomix.cz
Společnost je členem společnosti Stomix a Komplexní služby Stomix, s.r.o. (IČO: 252 200 111).

POKYNY PRO MONTÁŽ

vnějších tepelně izolačních kontaktních systémů

STX.THERM[®] ALFA, STX.THERM[®] BETA a STX.THERM[®] BETA F

 Aktuální informace naleznete na
www.stomix.cz

 Tabulka č. 1 - Opětření
 pro zajištění vhodnosti
 podkladu

Výchozí stav podkladu	Doporučená opatření
Vlhký podklad (např. zmrzlá vlhkost)	Na základě analýzy bud' sanace příčin vlhkosti a zajištění vyschnutí nebo jen zajištění vyschnutí.
Zaprášený podklad	Ometení nebo omytí tlakovou vodou ¹⁾
Maštiny na podkladu	Odstránění maštin tlakovou vodou s příslušnou vhodných čistících prostředků ²⁾ , omytí čistou tlakovou vodou. ¹⁾
Značičtění odbědňovacími nebo jinými separačními prostředky	Odstránění odbědňovacích nebo jiných separačních prostředků vodní párou a použitím čistících prostředků ²⁾ , omytí čistou tlakovou vodou. ¹⁾
Výkvěty na vyschlém podkladu	Mechanické odstranění; ometení, omytí tlakovou vodou.
Puchýře a odlupující se místa	Mechanické odstranění; ometení; případně místní vyrovnání nebo reprofilace vhodnou hmotou zajišťující soudržnost podkladu nejméně 0,26 MPa; vždy zajištění vyschnutí použitých hmot.
Mech. liše, nik, jiné blokové napadení	Mechanické odstranění na zvlhčení podkladu nebo ošetření chemickými prostředky; případně zajištění vyschnutí.
Aktivní trhliny ³⁾	ETICS neprovádět, dokud nedojde k odstranění příčin.
Nedostatečná soudržnost ⁴⁾	Mechanické odstranění nesoudržných vrstev s případným předchozím zvlhčením; zajištění vyschnutí a případně vyrovnání podkladu.
Nedostatečná rovinnost ⁵⁾	Místní nebo celoplošné vyrovnání vhodnou hmotou zajišťující soudržnost podkladu. ⁴⁾
Nestátní srovnání, přílišná savost	Napuštění podkladu odpovídající penetrační měřicí hmotou.

¹⁾ Po čištění tlakovou vodou musí podklad před aplikací ETICS dostatečně vyschnout.

²⁾ Před užitím chemických čistících prostředků zkontrolujte se s výrobcem ETICS a konzultujte jejich použití.

³⁾ Průvzdušně neaktivní trhliny se vyplní např. lepicí hmotou (spáry mezi panely se ošetří jako průvzdušně neaktivní trhliny). Směšovací trhliny v omítkách (není-li omítka na poklop dutá) nejsou na závadu. Původní dilatační spáry v podkladu musejí být zachovány, v případě potřeby sanovány.

⁴⁾ Doporučuje se průměrná soudržnost nejméně 0,20 MPa s tím, že nejnižší jednotlivá hodnota musí být alespoň 0,09 MPa. V případě místního vyrovnání nebo reprofilace vhodnou hmotou musí být zajištěna soudržnost nejméně 0,26 MPa. Pokud má být ETICS připevněn k podkladu pouze lepením, nesmí mít podklad povrchovou úpravu vytvořenou omítkou nebo nálety či násilky.

⁵⁾ Přípustná nerovnost podkladu, je-li ETICS připraven:

- výlučně lepením... ≤ 10 mm/m
- mechanicky hmoždinkami a doplnkovým lepením ≤ 20 mm/m

III. VLASTNÍ PROVÁDĚNÍ PRÁCE

3. Obecně

- 3.1 Projektová a/nebo stavební dokumentace určuje tloušťku a druh izolačních desek, počet, druh, polohu vůči vyztuži a rozmístění hmoždinek (v případě potřeby), základní vrstvu, konečnou povrchovou úpravu a příslušností včetně řešení detailů vždy v souladu se specifikací jednotlivých ETICS.
- 3.2 Hlavní technologické operace při provádění ETICS na připravený podklad lze rozdělit do těchto etap:
 - a) lepení izolačních desek
 - b) kotvení hmoždinkami
 - c) provádění základní vrstvy
 - d) provádění konečné povrchové úpravy
- 3.3 U napojení ETICS na přílehlé konstrukce (obr. 6) a u detailů propustujících prvků musí být zamezeno vzniku trhlin a pronikání vody do ETICS. K tomu jsou určeny těsnící pásy, ukončovací lišty, dilatační lišty nebo těsnění vytvořená pomocí pružných tmelů. Nutným opatřením proti pronikání vody do systému je klesající sklon propustujících prvků směrem od podkladu k vnějšímu povrchu ETICS.
- 3.4 Oplechování se osazuje podle stavební dokumentace před nebo v průběhu montáže ETICS a v souladu s ČSN 73 3810. Konstrukčně a materiálově musí oplechování zohledňovat případné nežalovní korozní spolupůsobení různých materiálů. (Např. konstrukce titanizinkového oplechování na podkladech obsahujících cement provádět výhradně dle dodavatele plechu.)

www.stomix.cz

 STOMIX, spol. s r.o., IČO: 250 60 540, Naševo 100, 262 01 (Písek) 44 133, fax: +420 321 421 111, e-mail: info@stomix.cz
 Společnost je členem sdružení Stavební ústav a Katedry architektury a Ústavu pro výzkum a vývoj v oboru stavebního inženýringu.

POKYNY PRO MONTÁŽ

vnějších tepelně izolačních kontaktních systémů

STX.THERM[®] ALFA, STX.THERM[®] BETA a STX.THERM[®] BETA F

Vydáno dne: 1.3.2012

Stránka 3 z 16

Aktuální informace naleznete na
www.stomix.cz

- 3.5 Nové osazované klempířské prvky musí být osazeny tak, aby hrana jejich okapnice byla předložena minimálně 40 mm (v případě použití měděného plechu min. 50 mm) a v požadovaném spádu před líc povrchové úpravy budoucího ETICS.
- 3.6 U oplechování ařík je vhodné uplatnit následující doporučení pro výšku okapnice oplechování v závislosti na výšce budovy nad terémem:
- výška budovy do 8 m ... výška okapnice 50 mm
- výška budovy 8 - 20 m ... výška okapnice 80 mm
- výška budovy nad 20 m ... výška okapnice 100 mm
- 3.7 Pro prvky na podkladu, jako jsou vyústění ventilačních otvorů, zvonky, vypínače, elektroizvodné skříňe a další vnější elektroinstalace, vnější osvětlení, domovní čísla a značení ulic, sušáky na prádlo, držáky květin v oknech apod je potřeba připravit nový způsob osazení.
- 3.8 Při připevňování prvků a oplechování nesmí dojít k narušení rozvodů vedených na podkladu nebo ve stavební konstrukci. Doporučuje se polohy těchto rozvodů vyznačit a dokumentovat.

4. Lepení tepelně izolačních desek

- 4.1 Před lepením desek tepelné izolace musí být osazeny základací lišty nebo případně montážní lišty a ukončovací lišty. Pokud je určeno stavební dokumentací, opatří se bezprostředně před lepením desek navazující částí konstrukce, průstupující prvky a oplechování těsnící páskou.
- 4.2 Základací lišta musí být přímá a osazovaná vodorovně. Šířka pásnice musí odpovídat tloušťce desek tepelné izolace (obr. 1a). Lišty se navzájem spojují pomocí spojek nebo na sraz. Mezi lištami se ponechá mezera 2-3 mm (obr. 1b, obr. 1c). Základací lišta se k podkladu připevňuje hmoždinkami v rozteči přibližně 300 mm. Případně narovnatost podkladu se vyrovnají distančními podložkami. Na nárožích se lišta přetahuje minimálně 250 mm přes okraj. Způsob provedení kolvení základací lišty musí spolehlivě vyloučit možnost vzniku elektrochemické koroze.
- 4.3 Způsob přípravy lepicí hmoty určuje příslušný technologický návod.
- 4.4 Tepelnou izolaci z minerální vlny se doporučuje nejdříve v místech lepení přestěrkovat tenkou vrstvou lepicí hmoty a až na ni nanést požadované množství hmoty pro lepení (bezprostředně po sobě).
- 4.5 Povrch desek z extrudovaného polystyrenu, který není povrchově upraven, se před lepením důkladně přebrousí.
- 4.6 Lepicí hmota se nanáší na rub izolační desky buď jako souvislý pás po obvodu a zejména tři terče uprostřed (obr. 2a), nebo celoplošně zubovým hladítkem (obr. 2b). V případě ETICS spojeného s podkladem pouze lepením (případně s doplňkovým kotvením) musí být ve styku s podkladem minimálně 40 % povrchu desky. V případě ETICS mechanicky připevňovaného hmoždinkami s doplňkovým lepením musí být ve styku s podkladem minimálně 30 % povrchu desky. Desky z minerální vlny s příčnou orientací vláken se lepí vždy celoplošně.
- 4.7 Desky z minerální vlny s dvouvrstvou charakteristikou se k podkladu lepí měkkou stranou tak, aby tuhá vrstva, označená na povrchu nápisem TOP byla po nalepení v poloze směrem ven od podkladu.
- 4.8 Lepicí hmota nesmí být nanášena na boční plochy desek ani se nesmí vytlačít do spár mezi nimi.
- 4.9 Izolační desky se lepí zdola nahoru přifačením na podklad, delší stranou vodorovně, na vazbu vodorovných pásů, a to i přes nároží (obr. 2c). Vnitřní rohy však doporučujeme neprovazovat. Vznik klíčových spár (obr. 3) a spár v rozích otvorů je nepřijatelný. Izolační desky pod základací lištou se lepí ve směru chřma dolů. Nestanovili stavební dokumentace jinak, lepí se přílezy izolačních desek i na ostění, parapety a nadpraží stavebních otvorů (obr. 10 a 11). Na nároží je vhodné izolaci desky napojit s přesahem (5-10 mm) a po vytvrdnutí lepicí hmoty (nejméně 1 den) je zaříznout a zabrousit.
- 4.10 Izolační desky se lepí vždy těsně na sraz. Případně spáry nad 2 mm se vyplní přílezy z použitého izolantu. Spáry do 4 mm se mohou v případě EPS desek vyplnit PUR pěnou. Vždy je nutno dodržet rovinnost vnější plochy izolantu.
- 4.11 Doporučuje se lepit celé izolační desky. Lze použít i zbytky, je-li jejich šířka nejméně 150 mm, a to rozmístěně jednotlivě v ploše ETICS, nikdy ne na nárožích, v koutech, u ukončení ETICS a u výkladí otvorů. Svislý rozměr uložené desky nelze zajišťovat skládáním zbytků desky nad sebe.
- 4.12 První řada izolačních desek se lepí do základací lišty (obr. 1) nebo pomocí montážní latě. Spára mezi základací lištou a podkladem se utěsní lepicí nebo jinou vhodnou hmotou.
- 4.13 Izolační desky musejí dolehnout k přední pásnici základací lišty, nesmějí jí přesahovat ani být zapuštěny.
- 4.14 Při lepení první řady izolačních desek pomocí montážní latě se nejprve na podklad lepí hmotou upevní pás skříňové síťoviny široký tak, aby měřeno od spodního okraje budoucích izolačních desek přesahoval po přetažení přes spodní okraj minimálně 150 mm na jejich vnější povrch. Následně se nalepí deska a odstraní montážní latě se skříňová síťovina zřetáhne přes spodní okraj izolačních desek a zatlačí do vrstvy stěrky

www.stomix.cz

STOMIX, spol. s r. o. Přemysla Otakara 140, tel: +420 251 781 411, fax: +420 251 781 413, stomix@stomix.cz
Společnost STOMIX spol. s r. o. je součástí společnosti STOMIX GROUP s.r.l. se sídlem v Itálii.

POKYNY PRO MONTÁŽ

vnějších tepelně izolačních kontaktních systémů

STX.THERM[®] ALFA, STX.THERM[®] BĚTA a STX.THERM[®] BĚTA FAktuální informace naleznete na
www.stomix.cz

hmoty nanášené v potřebné tloušťce. Přebytek vyčištěné hmoty se zahradí. Na vnější dolní hraně ETICS je nutno zajistit okepní nos.

- 4.15 Pro splnění požadavků na požární ochranu v oblasti založení ETICS podle ČSN 730810 a ČSN 730802 lze použít postupy uvedené v Příloze 1 až 5.
- 4.16 Spáry mezi izolačními deskami musejí být vzdáleny nejméně 100 mm od upravených neaktivních tržlin a spár podkladu, od změn tloušťky konstrukce projevujících se na povrchu podkladu (obr. 3c) a od rozhraní materiálů podkladu (obr. 3b). Pávodní dilatační spáry v podkladu musejí být zachovány (obr. 7a).
- 4.17 Styk spár mezi izolačními deskami musí být ve vzdálenosti nejméně 100 mm od rohů stavebních otvorů (obr. 3a). U otvorů se doporučuje osadit izolační desky s takovým přesahem, aby překryly přilezy z izolantu nalepené na ostěhí otvorů.
- 4.18 Povrch EPS desek se po vytvrdnutí lepicí hmoty obvykle (nejméně po 1 dnu) celoplošně srovná brousícím hladítkem (obr. 4e) a řádně se omotá. Neříší do 14 dnů opatřen základní vrstvou, musí se opětovně přebrousit.
- 4.19 Důsledné přebroušení je vyžadováno u desek z extrudovaného polystyrenu bez povrchové úpravy. Pokud nelze spolehlivě zajistit kontrolu přebroušení, doporučuje se použít EPS typu Perimetr.

5. Mechanické kotvení hmoždinkami

- 5.1 Druh, počet, délku kotvení, polohu vůči výztuži, rozmístění hmoždinek v ploše izolačních desek a v místě jejich styků a/nebo v celé ploše ETICS určuje stavební dokumentace.
- 5.2 V případě izolačních desek z minerální vlny s podélnou orientací vláken se hmoždinky použijí vždy.
- 5.3 Hmoždinky se osazují po 2 dnech od nalepení izolačních desek. Do 2 týdnů se musí nanést základní vrstva, která překryje hmoždinky, jinak může dojít k jejich poškození UV zářením.
- 5.4 Při osazování hmoždinek je třeba dodržovat tyto zásady:
 - osa otvoru pro hmoždinku musí být kolmá k podkladu;
 - délka, průměr a nejmenší vzdálenost hmoždinky od okrajů podkladu, podhledu nebo dilatačních spár závisí na druhu použitých hmoždinek
 - izolační desky z minerální vlny se musejí před vrtáním vždy nejdříve propíchnout vrtákem
 - hmoždinky pro kotvení ETICS STX.THERM[®] BĚTA F mohou být podloženy příslušným podkladním telířem.
 - průměr vrtáku a hloubka provedeného vrtu závisí na druhu použitých hmoždinek
 - do podkladu s dutinami nebo do podkladů z vysoce porézních hmot se zásadně vrtá bez přiklepu
 - telíř hmoždinky nesmí porušovat rovinnost základní vrstvy
 - zaloukací hmoždinky je vhodné zařbukat gumovou paličkou
 - špatně osazená (nepevně zakotvená, vyčnívající epod.), deformovaná nebo jinak poškozená hmoždinka se musí nahradit dobří novou. Špatně osazená hmoždinka se odstraní, otvor v tepelné izolaci se vyplní použitým tepelně izolačním materiálem. Zbylý otvor v základní vrstvě se vyplní stěrkovou hmotou. Než se hmoždinka odstraní, upravit se, aby nenarušovala rovinnost základní vrstvy.
 - v případě, že se osazování hmoždinek provádí přes výztuž, je nutné tuto operaci (včetně překrytí základní vrstvou) provést nejpozději do 2 hodin od rozprostření f. vrstvy.

6. Provádění základní vrstvy

- 6.1 Druh stěrkové hmoty a skleněné síťoviny tvořících základní vrstvu určuje stavební dokumentace dle specifikace ETICS.
- 6.2 Způsob přípravy stěrkové hmoty určuje příslušný technologický návod.
- 6.3 Přítele konstrukce, oplechování, osazené a prostupující prvky je nutno očistit před znečištěním.
- 6.4 Na izolační desky se připevňují ukončovací, nároční a dilatační lišty, případně zesilující vyztužení. Lišty zesilující vyztužení se osazují vtačením do nanášené vrstvy stěrkové hmoty.
- 6.5 Místa s předpokládanou koncentrací napětí - rohy ostěhí a nadpraží - se vyztuží přílezy skleněné síťoviny o rozměru nejméně 300x200 mm situovanými diagonálně v rozích (obr. 4b).
- 6.6 Na styku dvou rozdílných ETICS lisících se pouze druhem tepelné izolace, bez přiznané spáry, se musí provést pás zesilujícího vyztužení do vzdálenosti nejméně 150 mm na každou stranu od styku (obr. 7c).
- 6.7 Při plošném zesilujícím vyztužení pro zvýšení odolnosti ETICS proti mechanickému poškození se jednotlivé pásy určené síťoviny ukládají na sraz, bez přesahů.
- 6.8 Základní vrstva se začne vytvářet nejdříve 2 dny po ukončení lepení desek a až po případném kotvení hmoždinkami. Provádí se nanášením stěrkové hmoty na suché a čisté izolační desky.
- 6.9 Požádované tloušťka základní vrstvy je alespoň 2,5 mm. Doryvnání do požadované tloušťky lze provést nanášením další vrstvy na vyrovnanou, razatuhlou a nevyschlou původně nanášenou vrstvu.

www.stomix.cz

STOMIX, spol. s r. o., Příkop 14, Brno, 602 00, IČO: 253 10 113, IAN: 419 341 411, e-mail: info@stomix.cz
Společnost je členem Evropské asociace výrobců ETICS (EITAC) a sdružení výrobců ETICS (EITAC).

POKYNY PRO MONTÁŽ

vnějších tepelně izolačních kontaktních systémů

STX.THERM[®] ALFA, STX.THERM[®] BETA a STX.THERM[®] BETA FAktuální informace naleznete na
www.stomix.cz

- 6.10 Základní vrstva se vyztužuje zatlačením skleněné síťoviny do nanesené stěrkové hmoty. Stěrková hmota prostoupená oky síťoviny se následně po případném doplnění jejího množství vyrovná a uhladí. Skleněná síťovina se ukládá obvykle shora dolů, přesah pásů musí být nejméně 100 mm. V případě dvojitého vyztužení se celý postup opakuje ještě před zaschnutím předchozí vrstvy. Vzájemné přesahy pásů síťoviny jednotlivých vrstev dvojitého vyztužení se nesmí překrývat. Na zakládací, ukončovací a nárožní lišty se po zavazutí stěrkové hmoty skleněná síťovina ořízne přes vnější hranu lišty.
- 6.11 Základní vrstva musí obsahovat skleněnou síťovinu v celé ploše až ke svým okrajům.
- 6.12 Skleněná síťovina musí být uložena bez záhybů, a to ve vnější polovině základní vrstvy, kryta nejméně 1 mm stěrkové hmoty (v místech přesahů síťoviny nejméně 0,5 mm).
- 6.13 Před kotvením hmoždinky přes výztuž se skleněná síťovina prořízne v místě osazení. Délka řezu v síťovině odpovídá průměru dířku hmoždinky.
- 6.14 Hmoždinky kotvené přes výztuž do nezažehlé základní vrstvy se vzájemně po osazení přestěrkují vrstvou stěrkové hmoty.
- 6.15 Dekorativní prvky se lepí na dokončenou základní vrstvu. Špára po jejich obvodu se těsní pružným těsněním.

7. Provádění konečné povrchové úpravy

- 7.1 Konečnou povrchovou úpravu tvoří mozaiková nebo probarvená omítka nebo omítka s nátěrem, případně barevné obkládací pásy. Druh, strukturu a barevný odstín určuje stavební dokumentace.
- 7.2 Způsob přípravy hmot a pracovní postup určuje příslušný technologický návod.
- 7.3 Konečná povrchová úprava se provádí na suchou a čistou základní vrstvu nejdříve 24 hodin po dokončení předchozích operací.
- 7.4 Vyžaduje-li to specifikace ETICS, opatří se základní vrstva nátěrem penetrační nátěrovou hmotou pomocí válečku nebo štětce. Konečná povrchová úprava se aplikuje po úplném zaschnutí penetračního nátěru, nejdříve však po 4 dnech.
- 7.5 Pohledové ucelené plochy se provádí v jednom pracovním záběru dostatečným počtem pracovníků. Přerušení práce se připouští na hranici stejněbarevné plochy, na nároží a na jiných hranách.
- 7.6 Přilehlé konstrukce, oplotňování, osazené a přístupující prvky je nutno chránit před znečištěním. (Např. maskovací páskou, která se odstraní ihned po dokončení omítky a nátěrů.)
- 7.7 Napojování a případně barevné členění celistvých pohledových ploch je vhodné provádět pomocí dělicích lišt.
- 7.8 Případný nátěr se nanáší válečkem na vyschnutou omítku, nejdříve však 24 hodin po její aplikaci. V případě suchých minerálních omítek se doporučuje technologická přestávka minimálně 72 hodin a penetrace omítky vhodným penetračním lakem dle příslušného technologického návodu před provedením egalizačního nátěru.
- 7.9 Pro dosažení stejného barevného odstínu v celistvých plochách se použije omítovina nebo nátěrová hmota jedné výrobní šarže.

8. Přeprava a skladování

- 8.1 Materiály a hmoty pro ETICS se musejí přepravovat a skladovat v původních obalech. Při skladování musí být dodržována lhůta skladovatelnosti uvedená na obalech.
- 8.2 Lepicí hmoty, stěrkové hmoty a omítky dodané v suchém stavu se skladují v původních obalech v suchém prostředí na dřevěném roštu, paletě.
- 8.3 Omítky dodávané v pastovité formě se skladují v původních obalech chráněných před mrazem a přímým slunečním zářením.
- 8.4 Penetrační nátěry a základní barvy se skladují v původních obalech chráněných před mrazem a přímým slunečním zářením.
- 8.5 Desky tepelné izolace se skladují v suchém prostředí uložené naplocho na rovné podlažce. Musejí být chráněny před mechanickým poškozením, UV zářením a působením organických rozpouštědel. EPS desky s přísadkou grafitu se skladují výhradně v původních obalech a je potřeba je chránit před přímým slunečním zářením.
- 8.6 Skleněná síťovina se skladuje v rolích nastojato. Musí být uložena v suchém prostředí, chráněna před UV zářením a před tlakovým namáháním způsobujícím její trvalé deformace.
- 8.7 Hmoždinky musí být chráněny před mrazem a UV zářením.
- 8.8 Lišty a profily se skladují uloženy podélně na rovné podlažce. PVC profily a profily s integrovanou skleněnou síťovinou se musí zajistit ochrana před UV zářením. PVC profily a PE lepicí páskou mohou být v temperovaných prostorech pouze omezenou dobu.

www.stomix.cz

STOMIX, expert s r. o. 281 06 Brno, s.r.o. IČ: 252 14 68 68 IČ DPH: CZ0252146868, IČ: 252 14 68 68 IČ DPH: CZ0252146868
Společnost je registrovaná obchodní společnost s českým sídlem v obchodním rejstříku, číslo 15 252 146868

POKYNY PRO MONTÁŽ

vnějších tepelně izolačních kontaktních systémů

STX.THERM[®] ALFA, STX.THERM[®] BETA a STX.THERM[®] BETA F

Vydáno dne: 1.3.2012

Stránka 6 z 16

Aktuální informace naleznete na
www.stomix.cz

- 9. Nakládání s odpady**
- 9.1 Likvidace nepoužitých zbytků hmot se provádí dle příslušných bezpečnostních listů jednotlivých hmot
- 9.2 Zbytky pastovitých hmot určené k okamžitému použití se likvidují zajištěním přístupu vzduchu a po vytvrzení se deponují jako ostatní odpad (170203 - Plasty).
- 9.3 Zbytky hmot na bázi cementu se likvidují zakropením vodou a po vytvrzení se deponují jako ostatní odpad (170101 - Beton).
- 9.4 Obaly pastovitých hmot se likvidují jako ostatní odpad (150102 - Plastové obaly).
- 9.5 Obaly suchých hmot na bázi cementu se likvidují jako ostatní odpad (150101 - Papírové a lepenkové obaly).
- 9.6 Zbytky tepelných izolantů z pěnového polystyrenu a minerální vlny se likvidují jako ostatní odpad (170304 - Izolační materiály).
- 9.7 Zbytky základnicích a ukončovacích listů se likvidují jako ostatní odpad (170402 - Hliník).
- 9.8 Zbytky plastových listů se skleněnou síťovinou a skleněná síťovina se likvidují jako ostatní odpad (170904 - Směsná stavební a demoliční odpady).

www.stomix.cz

STOMIX, spol. s r. o. | Sídlá: Břevnovská 157, tel: +420 264 681 111, fax: +420 264 681 111 | e-mail: info@stomix.cz
Společnost je zapsaná v obchodním rejstříku a její sídlem je Praha, ul. Břevnovská 157, IČO: 252 22 123

POKYNY PRO MONTÁŽ

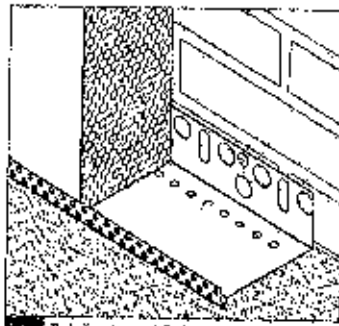
vnějších tepelně izolačních kontaktních systémů

STX.THERM[®] ALFA, STX.THERM[®] BETA a STX.THERM[®] BETA F

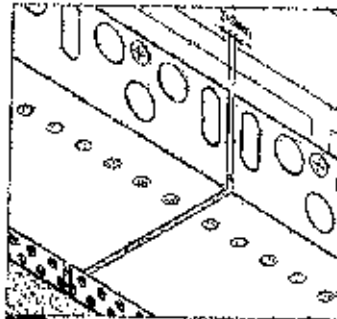
Vydáno dne: 1.3.2012

Stránka 7 z 18

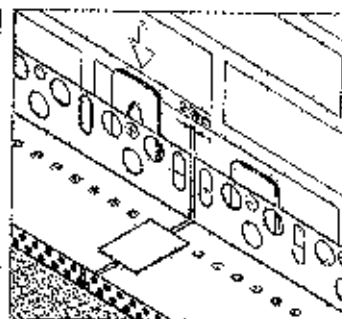
Aktuální informace naleznete na
www.stomix.cz



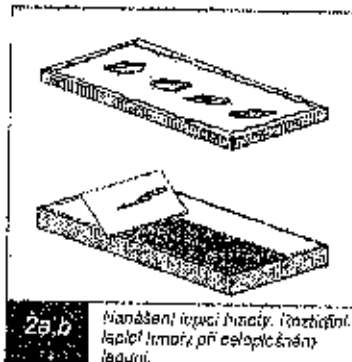
1a Zajištění první řady do zateplení křtiny.



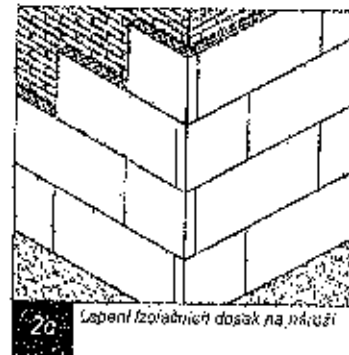
1b Vzdálenost napojování zateplených křtin



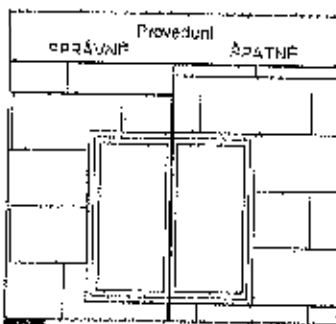
1c Vzdálenost napojování zateplených křtin, užití distančních podložek.



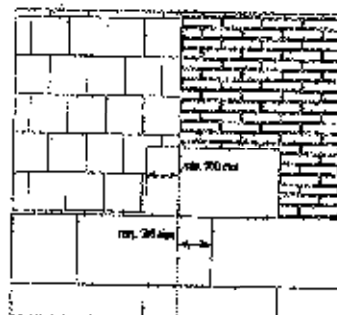
2a, b Nanášení lepicí hmoty. Vzniká-li lepicí hmoty při celoplošném lepení.



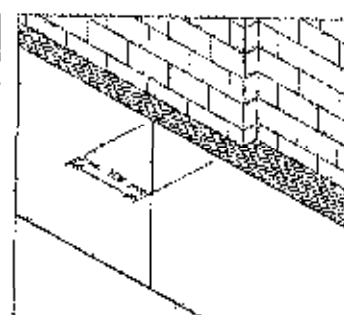
2c Lepení izolačních desek na nářez



3a Lepení izolačních desek v níže a otvorové výplně.



3b Lepení izolačních desek v oblasti rozdílných funkcií.



3c Lepení izolačních desek v oblasti rozdílné tloušťky konstrukce.

www.stomix.cz

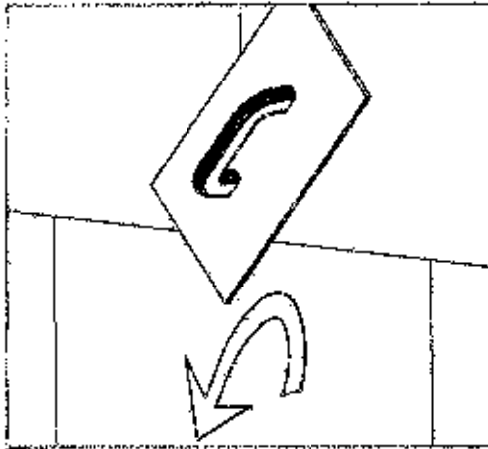
STOMIX, spol. s r. o. Žitná 106, 158 00 Praha 5, IČO: 184 184 113, DIČ: CZ184 184 113, e-mail: stomix@stomix.cz,
délková linka: [+420 224 121 212](tel:+420224121212), [+420 224 121 212](tel:+420224121212), [+420 224 121 212](tel:+420224121212), [+420 224 121 212](tel:+420224121212)

POKYNY PRO MONTÁŽ

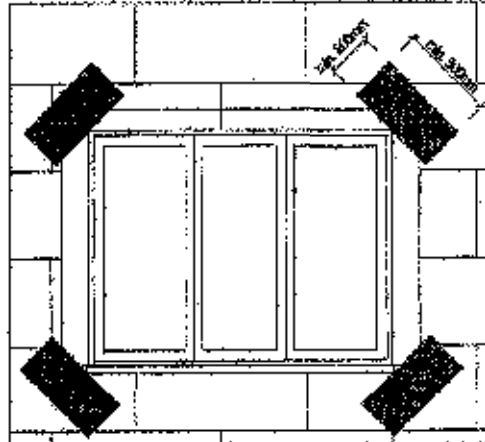
vnějších tepelně izolačních kontaktních systémů

STX.THERM[®] ALFA, STX.THERM[®] BETA a STX.THERM[®] BETA F

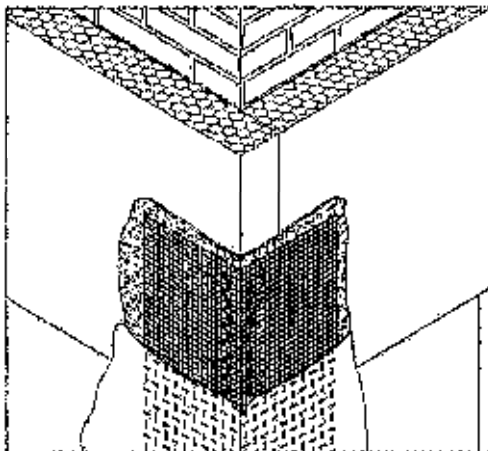
Aktuální informace naleznete na
www.stomix.cz



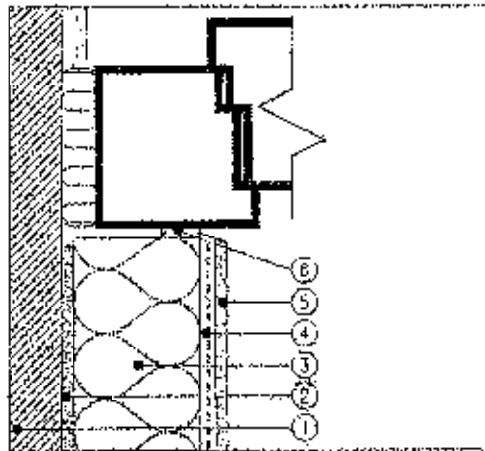
4a Přetření nerovností



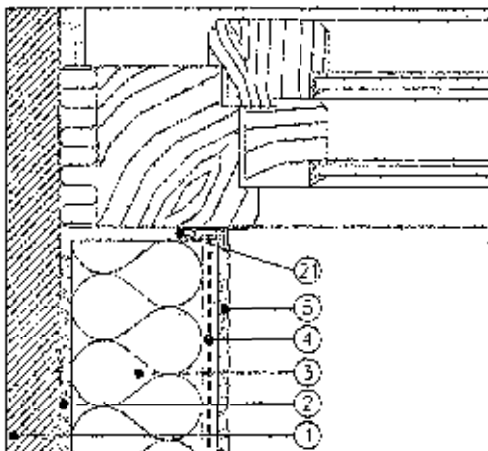
4b Umístění přírazů skleněné sfuviny v místech rohů otvorových výplň.



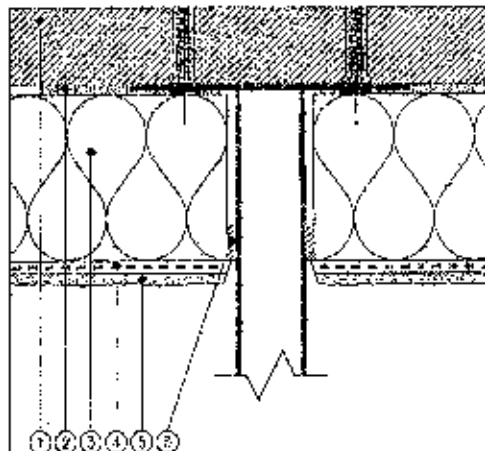
5 Zrušení nároží



6a Ukončení ETICS na rozhraní ETICS a stavební část (alternativa č. 1).



6b Ukončení ETICS na rozhraní ETICS a stavební část (alternativa č. 2).



6c Spoj ETICS s pronikající částí stavební konstrukce.

POKYNY PRO MONTÁŽ

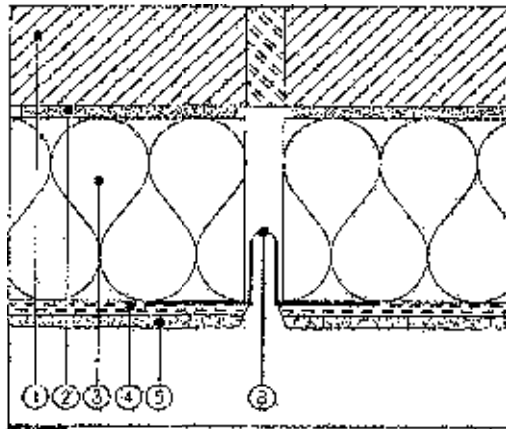
vnějších tepelně izolačních kontaktních systémů

STX.THERM[®] ALFA, STX.THERM[®] BETA a STX.THERM[®] BETA F

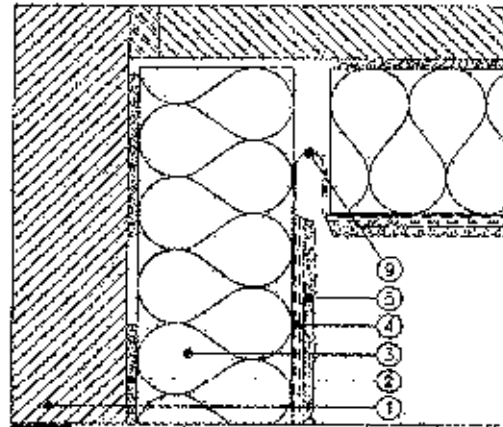
Vytvářeno dne: 1.3.2012

Stránka 9 z 16

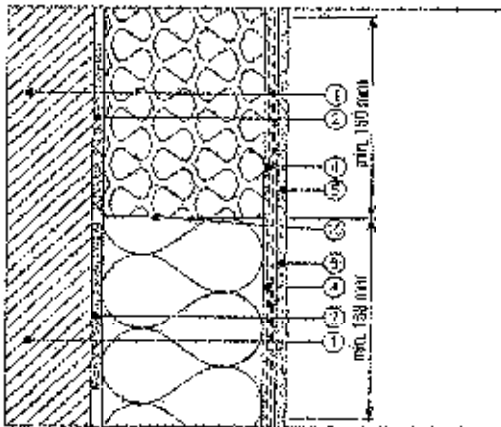
Aktuální informace naleznete na
www.stomix.cz



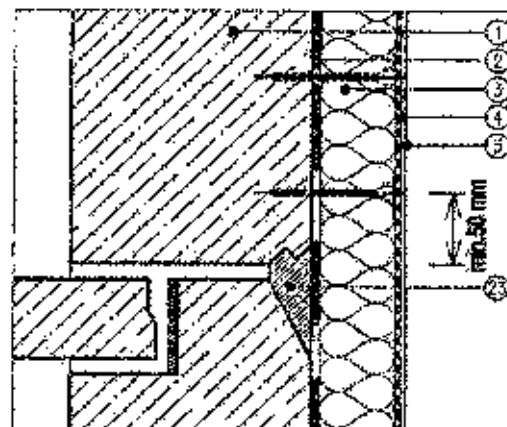
7a Dilatační spára v ploše.



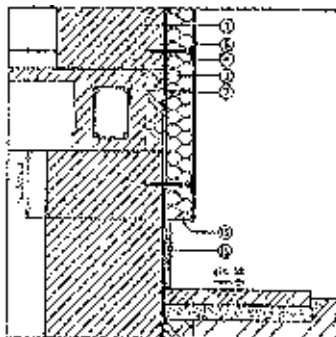
7b Dilatační spára v koutku ETICS.



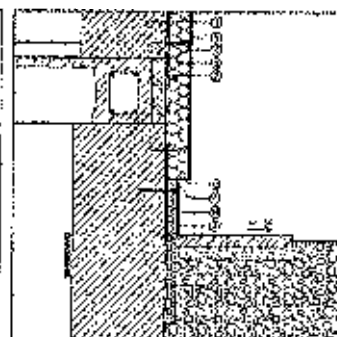
7c Ukončení dvou ETICS k sobě se spárou druhem tabulové izolace.



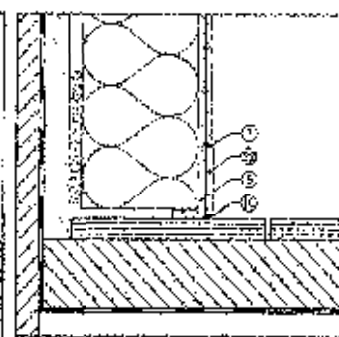
7d ETICS na styku panelů.



8a Ukončení ETICS nad terémem.



8b Ukončení ETICS pod terémem.



8c Ukončení ETICS v podlahy laťte.

www.stomix.cz

STOMIX, spol. s r. o. Žitná 55a, 150 00 Praha 5, IČ: 252 20 111, IČD: 451 001 111, e-mail: info@stomix.cz
Společnost je zaměřena na dodávání materiálů a poskytování služeb v oboru tepelné izolace stěn.

POKYNY PRO MONTÁŽ

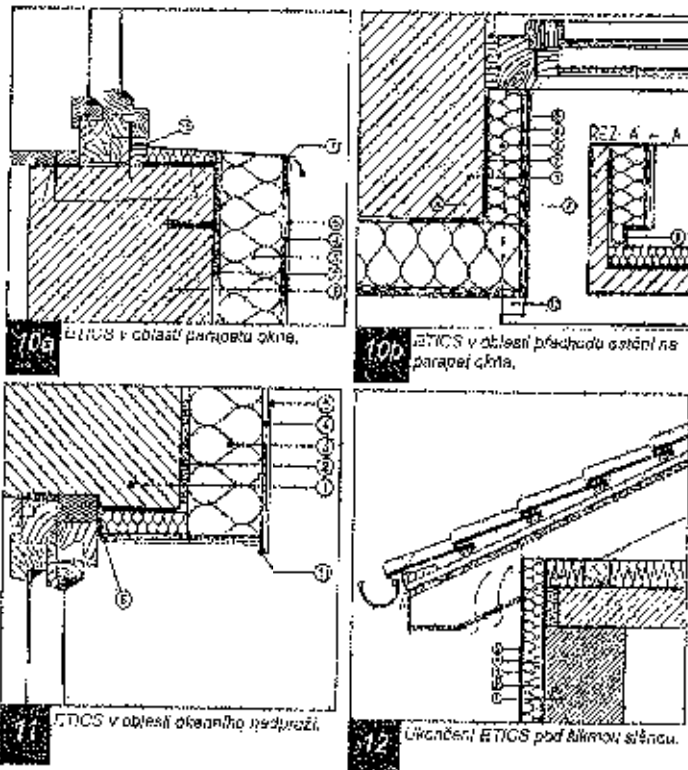
vnějších tepelně izolačních kontaktních systémů

STX.THERM[®] ALFA, STX.THERM[®] BETA a STX.THERM[®] BETA F

Vytlačeno dne: 1.3.2012

Stránka 10 z 16

Aktuální informace naleznete na
www.stomix.cz



Detaily - LEGENDA

- 1 stavební podklad
- 2 lupul hmota fasády ALFAFIX[®]
- 3 izolant
- 4 základní vrstva - střešová hmota fasády ALFAFIX[®]
- 5 povrchová omítka fasády DE FACERON[®]
- 6 těsnění páska
- 7 spárový tmel
- 8 průběžný ovládací šlátek
- 9 ovládací ovládací šlátek
- 10 rozdílný druh izolačního desek
- 11 odrazná páska s reflexní vrstvou
- 12 základní páska
- 13 kovová ohrádka tvarovky
- 14 tvarovka
- 15 těsnění páska
- 16 ochranný tmel
- 17 paspovací prvek
- 18 oplechování
- 19 dokončovací systém ochranné desky
- 20 izolant - Partner, šikmá deska, XPS
- 21 paspovací ukončovací prvek
- 22 kamenný pesek
- 23 lupul hmota
- 24 zateplovací páska

www.stomix.cz

STOMIX, spol. s r. o. Třinec, Štátní 137, telefon: 79 783 480 111, fax: 79 783 480 111, e-mail: stomix@stomix.cz
Svatoplukův náhon 10, 391 01, Třinec, IČO: 253 60 111, DIČ: CZ25360111

POKYNY PRO MONTÁŽ

vnějších tepelně izolačních kontaktních systémů

STX.THERM[®] ALFA, STX.THERM[®] BETA a STX.THERM[®] BETA F

Vytlačeno dne: 1.3.2012

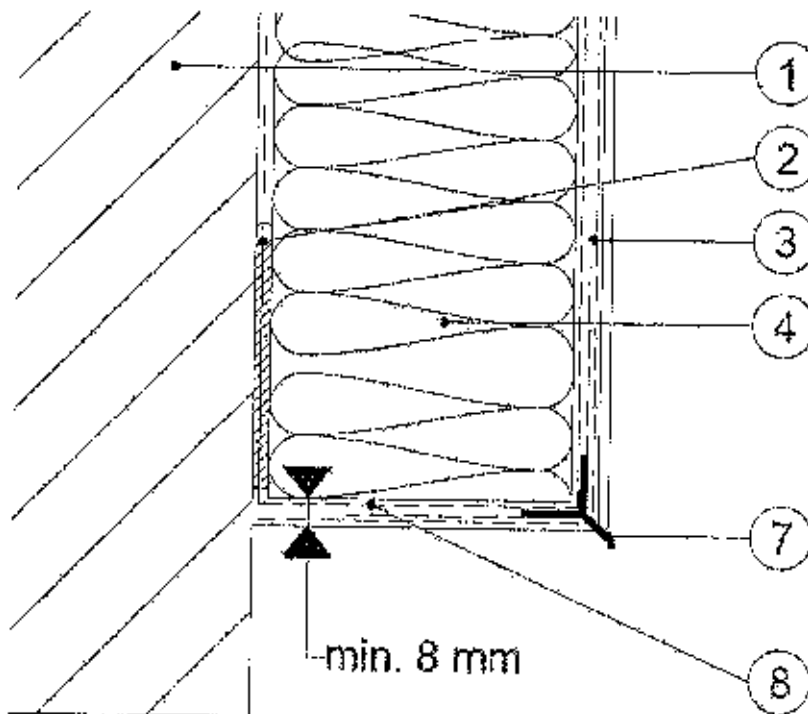
Stránka 15 z 16

Aktuální informace naleznete na
www.stomix.cz

Příloha 1

Způsob založení ETICS pomocí montážní latě s PVC okapničkou dle PKC-10-033

1. Na podklad se lepicí hmotou upevní pás skleněné síťoviny široký tak, aby měřeno od spodního okraje budoucích izolačních desek přesahoval po přetažení přes spodní okraj minimálně 150 mm na jejich vnější povrch.
2. Po nalepení desek a odstranění montážní latě se skloněná síťovina přetáhne přes spodní okraj izolačních desek a zařadí do vrstvy stěrkové hmoty nanesené v potřebné tloušťce. Přebytek vytažené hmoty se zahladí.
3. Na vnější dolní hranu ETICS se do předem nanesené vrstvy stěrkové hmoty připevní PVC lišta s okapničkou, která zajistí okapní nos.
4. Na dolní hraně ETICS se následně provede základní vrstva ETICS včetně vyztužení skleněnou síťovinou. Celková tloušťka vrstvy stěrkové hmoty na dolní hraně ETICS musí být větší než 8 mm.



Legenda:

- 1 – stavební podklad
- 2 – lepicí hmota
- 3 – vrstva souvrství ETICS
- 4 – izolační desky EPS
- 7 – ukončovací lišta s okapničkou
- 8 – zesilující vyztužení

www.stomix.cz

STOMIX, spol. s r. o. – Pátek, Sklepecký 145, IČO: 250 230 131, IČZ: 430 22 030 (1), e-mail: info@stomix.cz
Společnost je zapsaná v obchodním rejstříku v Kruševské ulici, Ústí nad Labem, IČO: 250 230 131

POKYNY PRO MONTÁŽ

vnějších tepelně izolačních kontaktních systémů

STX.THERM[®] ALFA, STX.THERM[®] BETA a STX.THERM[®] BETA F

Vydáno dne: 1.3.2012

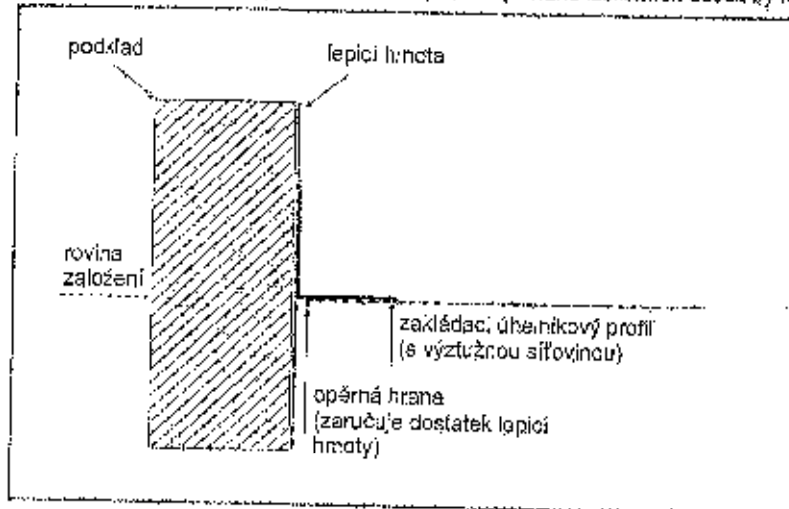
Stránka 12 z 16

Aktuální informace naleznete na
www.stomix.cz

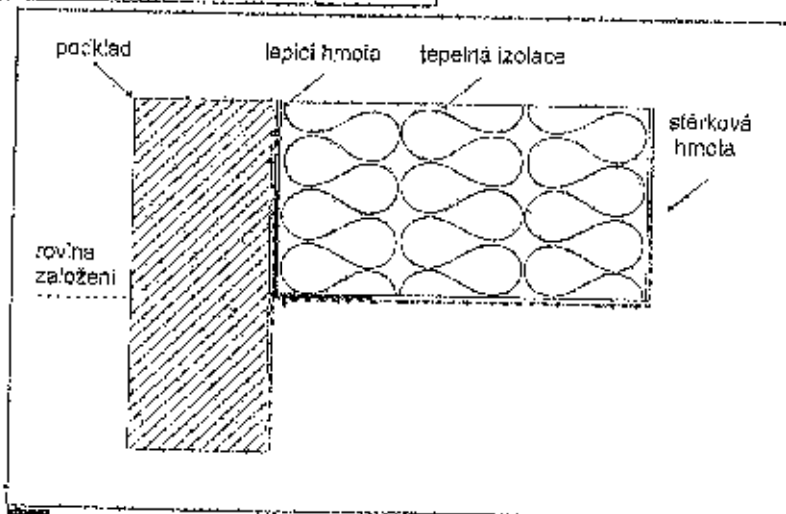
Příloha 2

Použití základací sady ETICS dle PKO-11-039 v souladu s normou ČSN 73 0810 a ČSN ISO 13785-1

1. Na připravený podklad se v místě založení připevní základací úhelníková lišta s výztužnou síťovinou. Lišty se navzájem spojují na sraz. Mezi lištami se ponechá mezera 2–3 mm. Základací úhelníková lišta se k podkladu připevňuje hmoždinkami v rozteči přibližně 300 mm. Případné nerovnosti podkladu se vyrovnají distančními podložkami. Část síťoviny umístěná pod lištou se ponechá volně.
2. Skleněná síťovina nad základací úhelníkovou lištou se zatlačí do předem nanesené vrstvy stěrkové/lepící hmoty.
3. Načepí se izolační desky (viz. kapitola 4). Následující kroky lze provádět po zatvrdnutí lepící hmoty a případné montáži hmoždinek, nejříve však po 24 hodinách.
4. Skleněná síťovina připevněná k přední části základací úhelníkové lišty se zatlačí do předem nanesené vrstvy stěrkové hmoty na spodním a lícovém povrchu izolačních desek. Přebytečná hmota prostoupaná oky síťoviny se zahladí pomocí nerezového hladítka.
5. Po zavádění stěrkové hmoty se spodní lícová hrana osadí příslušnou okapní lištou. Osazuje se zatlačením do předem nanesené vrstvy stěrkové hmoty. Přebytečná stěrková hmota prostoupaná oky síťoviny se zahladí pomocí nerezového hladítka.
6. V posledním kroku se část síťoviny umístěná pod úhelníkovou lištou zatlačí do vrstvy stěrkové hmoty nanesené na spodní straně izolačních desek. Přebytek stěrkové hmoty prostoupaný oky skleněné síťoviny se zahladí nerezovým hladítkem.
7. Tloušťka stěrkové hmoty nanesené na spodním povrchu izolačních desek by měla být větší než 9 mm.



krok 1



krok 2

STOMIX, spol. s r. o. 791 03
Společnost je registrována

132-1333 361-181-111, e-mail: info@stomix.cz
Číslo účtu: 251001/0100/0001/0001

POKYNY PRO MONTÁŽ

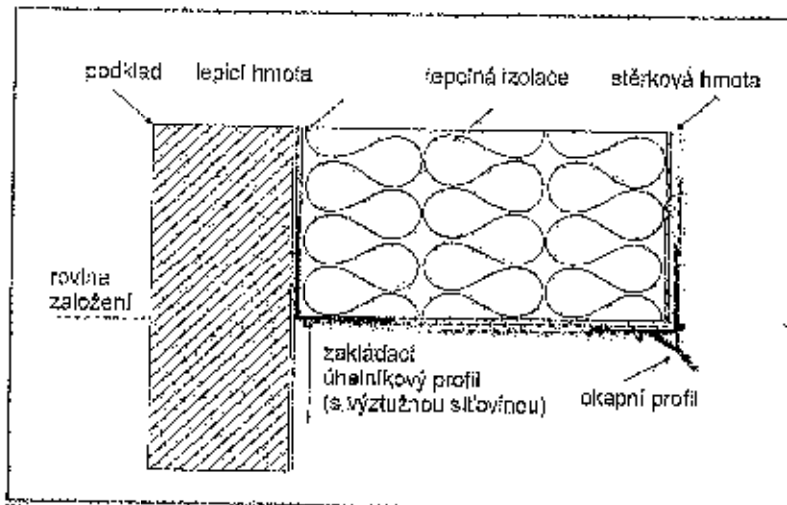
vnějších tepelně izolačních kontaktních systémů

STX.THERM[®] ALFA, STX.THERM[®] BETA a STX.THERM[®] BETA F

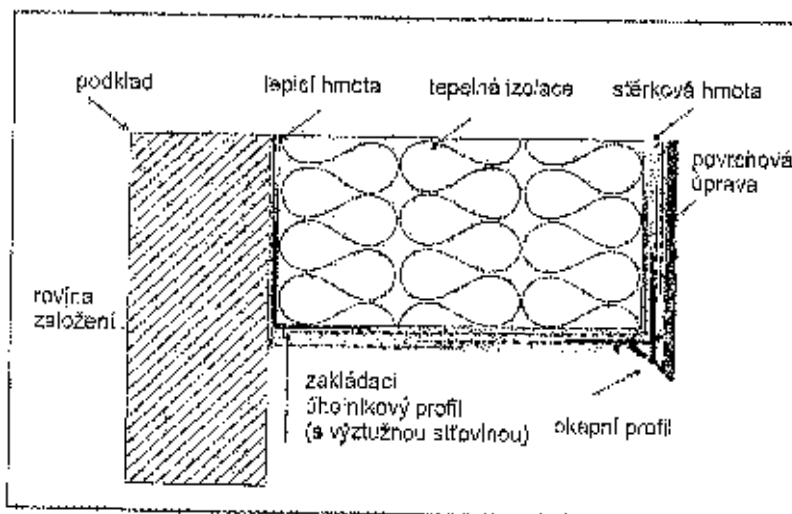
Vytlačeno dne: 1.3.2012

Stránka 13 z 18

Aktuální informace nalezíte na
www.stomix.cz



3 krok 3



4 krok 4

www.stomix.cz

STOMIX, spol. s r. o. Štěrbová 197, 462 01 Jitka (př. Tř), fax: 426 339 450 111, e-mail: info@stomix.cz
Společnost je zapsaná v obchodním rejstříku u Krajského soudu v Hradci Králové, číslo: 146/0001

POKYNY PRO MONTÁŽ

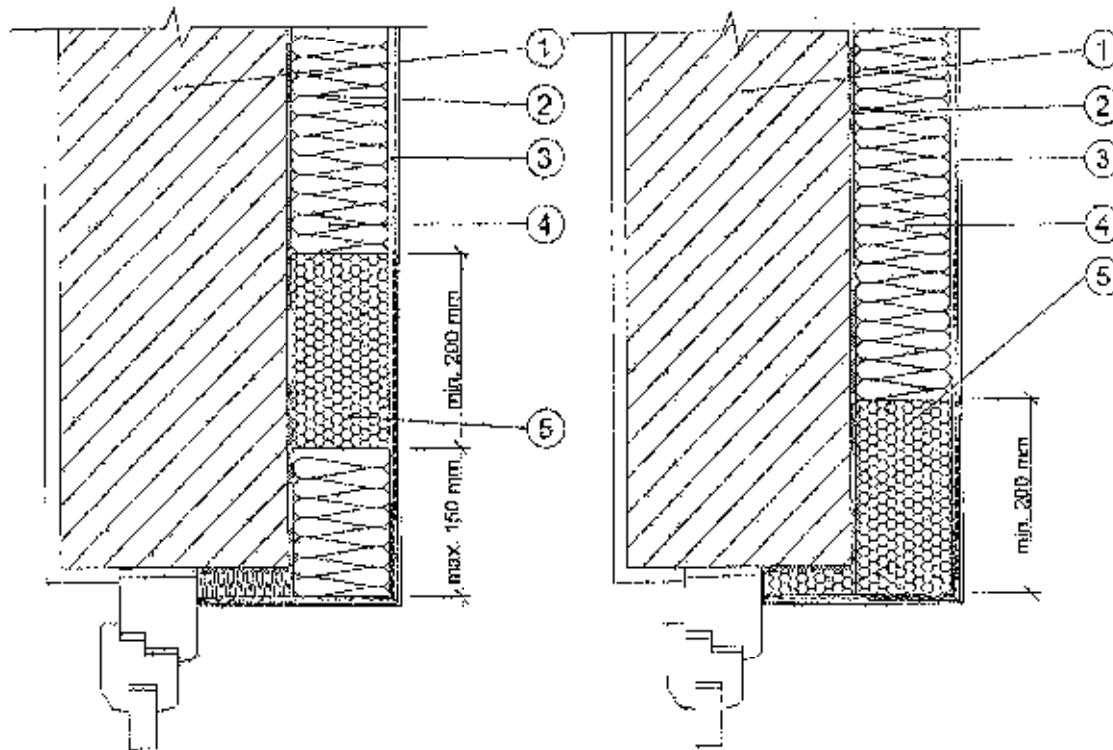
vnějších tepelně izolačních kontaktních systémů

STX.THERM[®] ALFA, STX.THERM[®] BETA a STX.THERM[®] BETA F

Aktuální informace naleznete na
www.stomix.cz

Příloha 3

Varianty řešení detailů nadpraží dle PKO-11-006 v souladu s normou ČSN 73 0810 a ČSN ISO 13785-1



Detail řešení dle PPN – Příloha 6 – Obr.1

Detail řešení dle PPN – Příloha 6 – Obr.2

Legenda:

- 1 – stavební podklad
- 2 – lepicí hmota
- 3 – vnější souvrství ETICS
- 4 – izolační desky EPS
- 5 – izolační desky MW

POKYNY PRO MONTÁŽ

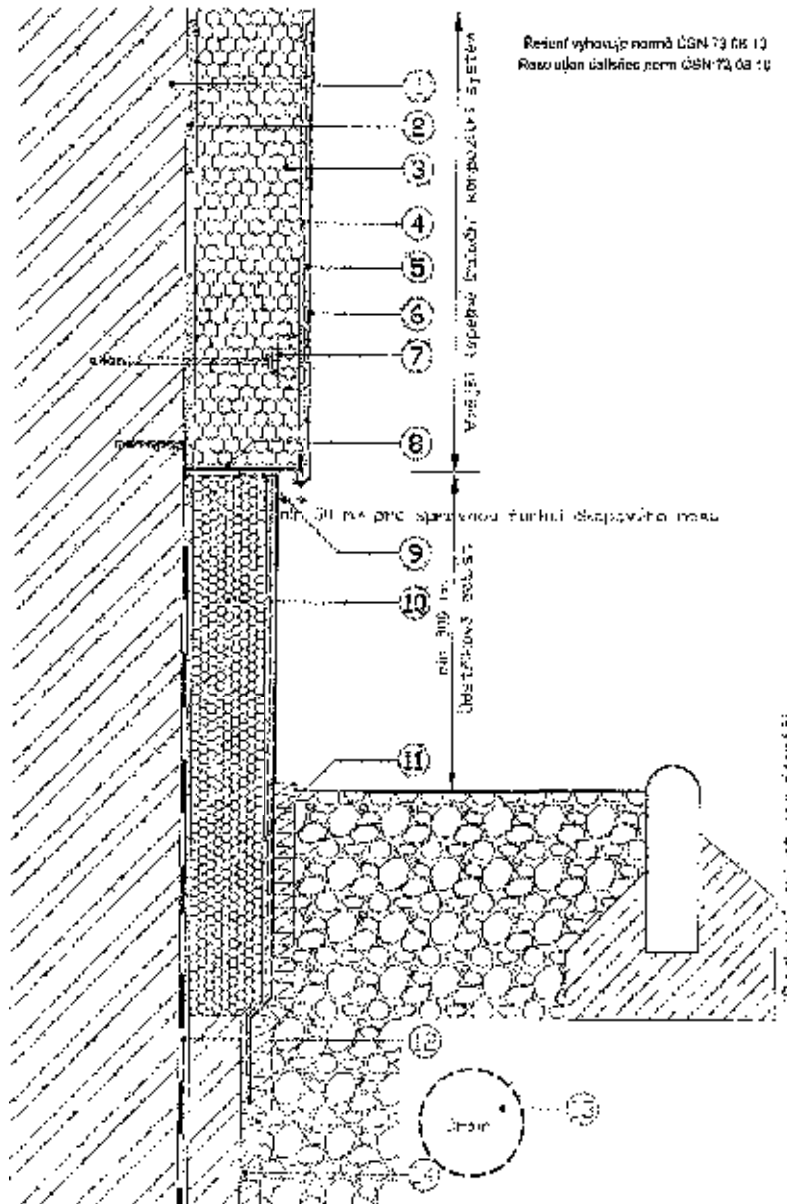
vnějších tepelně izolačních kontaktních systémů

STX.THERM[®] ALFA, STX.THERM[®] BETA a STX.THERM[®] BETA F

Aktuální informace naleznete na
www.stomix.cz

Příloha 4

Zařízení ETICS pomocí plastové lišty PROFESIONAL dle PKO-11-001 v souladu s normou ČSN 73 0810 a ČSN ISO 13785-1



Legenda:

1 – stavební podklad; 2 – lepicí hmota; 3 – tepelně izolační desky EPS; 4 – základní vrstva ETICS; 5 – základní náter; 6 – konečná povrchová úprava; 7 – systémové hmoždinky (zapuštěné a krytkou/ficou/fcl); 8 – základní lišta Profesional PVC; 9 – těsnící páska; 10 – izolační deska (EPS Perimotr); 11 – vodotěsná úprava; 12 – stávající vodotěsná úprava stavební konstrukce; 13 – drenáž; 14 – nepórová fólie nebo jiné obdobné řešení

www.stomix.cz

STOMIX, spol. s r. o. 790 01, Šumperk 297, telefon: +420 602 484 111, fax: +420 602 484 112, e-mail: stomix@stomix.cz,
Střední odborná škola stavební a střešní práce a Kolářova škola s Učebním střediskem, Olomoucký územní úřad

POKYNY PRO MONTÁŽ

vnějších tepelně izolačních kontaktních systémů

STX.THERM[®] ALFA, STX.THERM[®] BETA a STX.THERM[®] BETA F

Vytištěno dne: 1.3.2012

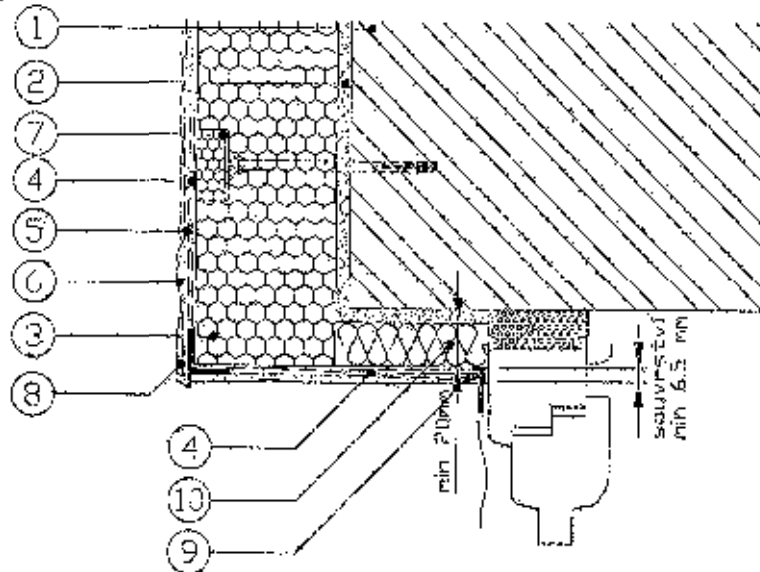
Stránka 16 z 18

Aktuální informace naleznete na
www.stomix.cz

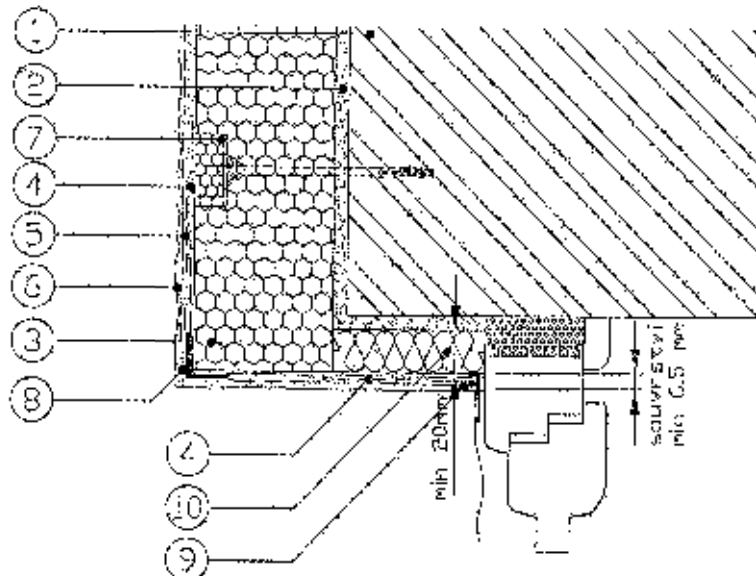
Příloha č.5

Varianty řešení detailů nadpraží dle PKO-11-050 v souladu s normou ČSN 73 0810 a ČSN ISO 13785-1

A) Řešení pro nadpraží



B) Řešení pro ostění



Legenda:

1 – stavební podklad; 2 – špachl hmota; 3 – tepelné izolační desky EPS; 4 – základní vrstva ETICS; 5 – základní náte; 6 – konečná povrchová úprava; 7 – systémové hmoždinky (zapaštěné s krytkou/ličující); 8 – rohová lišta s okapníčkou AFD / rohová lišta AFC; 9 – okenní začišťovací lišta; 10 – izolační pásek z minerální vlny tloušťky min. 20 mm

www.stomix.cz

STOMIX, spol. s r. o. Žilinská 50, 280 02 Stomixice, tel.: +420 321 481 111, fax: +420 321 481 111, e-mail: info@stomix.cz
Sedláčková je autorizovaná obchodní zástupkyně společnosti STOMIX, s.r.o. v Praze, Brně a

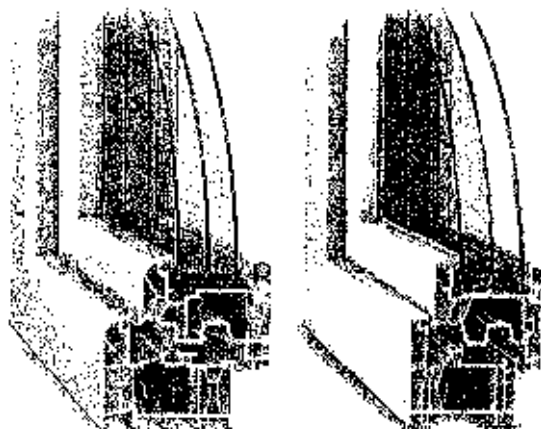
Technické popisy otvorových prvků

DECRO



DECRO BZENEC, spol. s r.o.
Obchodní zastoupení:
Československá 9
796 01 Prostějov
tel. : 582 360 010,
mobil: 725 215 365, 725 950 892
e-mail: prostejov@decro.cz, <http://www.decro.cz>

DECRO BZENEC, spol. s r. o. získala za období r. 2011, 2012, 2013, 2014 ocenění Czech Stability Award a s nejvyšším ratingovým stupněm se řadí do skupiny nejstabilnějších společností v České republice.



Vážení obchodní přátelé,
děkujeme za Vaši poptávku a nabízíme Vám kvalitní stavební otvorové výplně vyrobené v České republice (místo výroby: výrobní hala DECRO BZENEC, spol. s r. o., O Bzinku 1427, Bzenec) z komponentů:

plastové profily TROCAL - šestikomorový TROCAL 88+ s bezkonkurenční stavební hloubkou 88 mm, (okna) šestikomorový TROCAL 76 MD se stavební hloubkou 76 mm (dveře),

původ: DE (Německo)

výrobce a dodavatel: profine GmbH, Standort Troisdorf D-53840

kování ROTÓ NT

původ: DE (Německo)

výrobce: Roto Frank AG

dodavatel: Antonín Rovenský

ROTO Nové Město, Křižkova 373, Nové Město na Moravě 592 31

kování WINKHAUS

původ: DE (Německo)

výrobce: Aug. Winkhaus GmbH & Co. KG

Dodavatel: Winkhaus CR s.r.o., Mirošovicická 704, 251 64 Mnichovice

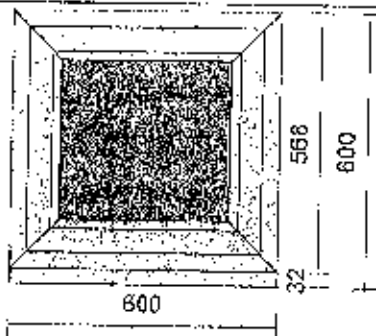

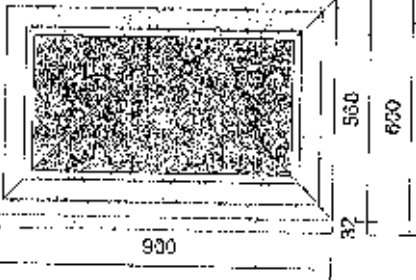
izolační sklo Ug= 0,7 W/m² K, teplý rámeček

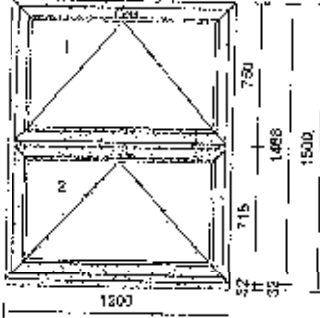
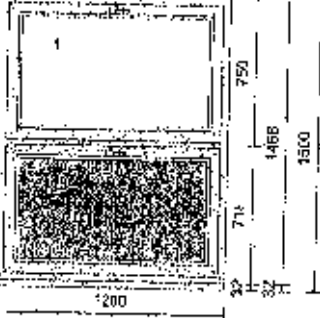
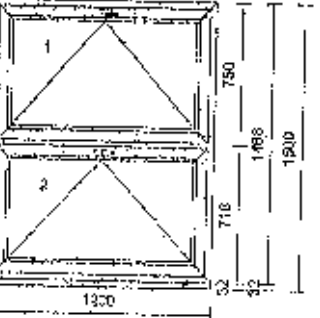
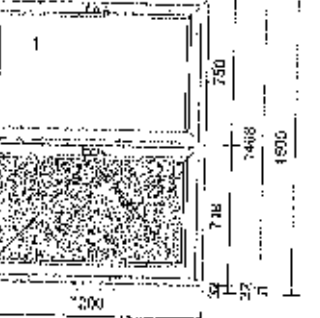
původ: CZ (Česká republika)

výrobce a dodavatel:

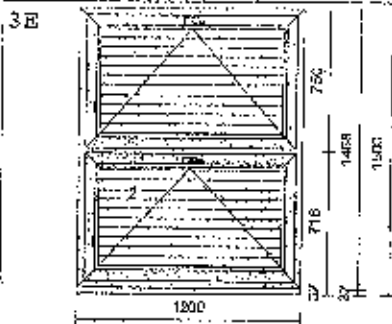
AGC Fenestra a.s., závod Salaš, Letošov 140, 683 33 Nesovice

IZOS s.r.o., závod Sudoměřice, Nádražní 552, 696 66 Sudoměřice

Pozice č.	množství	Popis	jedn. cena Kč	celk. cena Kč
1A	7 Ks		Profil: TROCAL 88 Rám: okenní rám 810100 Barva ext/int: Bílá Křídlo : křídlo rovinné Kování: Sklopné- příprava pro pákový ovladač Výška kliky: Vypěň: F4-12-PCV4-12-IT4 CH.ULT.D=0,7 Spec. sklo: STRATOBEL 3.3.1(6,4)+PT N+ 2.spec.sklo: ORNAMENTI KARA ČIRÝ 4mm Rozměr: 600 x 600 Parametr kování	
	7 Ks	PÁKOVÝ UZÁVĚR S KRYTKOU A TYČÍ/2M/ BEZ LANOVODU barva: Bílá (rám min.500mm výška)		
	7 Ks	LANOVOD K PÁKOVÉMU UZÁVĚRU (BOVDEN)		
1B	5 Ks		Profil: TROCAL 88 Rám: okenní rám 810100 Barva ext/int: Bílá Křídlo : křídlo rovinné Kování: Sklopné- příprava pro pákový ovladač Výška kliky: Vypěň: IT4-12-F4-12-IT4 CH.ULTRA U=0,7 Rozměr: 600 x 600 Parametr kování	
	5 Ks	PÁKOVÝ UZÁVĚR S KRYTKOU A TYČÍ/2M/ BEZ LANOVODU barva: Bílá (rám min.500mm výška)		
	5 Ks	LANOVOD K PÁKOVÉMU UZÁVĚRU (BOVDEN)		
2	3 Ks		Profil: TROCAL 88 Rám: okenní rám 810100 Barva ext/int: Bílá Křídlo : křídlo rovinné Kování: Sklopné- příprava pro pákový ovladač Výška kliky: Vypěň: F4-12-PCV4-12-IT4 CH.ULT.U=0,7 Spec. sklo: STRATOBEL 3.3.1(6,4)+PT N+ 2.spec.sklo: ORNAMENTI KARA ČIRÝ 4mm Rozměr: 900 x 600 Parametr kování	
	3 Ks	PÁKOVÝ UZÁVĚR S KRYTKOU A TYČÍ/2M/ BEZ LANOVODU barva: Bílá (rám min.500mm výška)		
	3 Ks	LANOVOD K PÁKOVÉMU UZÁVĚRU (BOVDEN)		

Pozice č.	množství	Popis	jedn. cena Kč	celk. cena Kč
	19 Ks	Profil: TROCAL 88 Rám: okenní rám 810100 Barva ext/int: Bílá Křídlo : křídlo rovinné Kování: 2 * Sklopné - OS převod Výška kliky: 2 * 543 Výplň: 2 * IT4-12-F4-12-IT4 CH.ULTRA U=0,7 Rozměr: 1200 x 1500 Parametr kování		
	9 Ks	Profil: TROCAL 88 Rám: okenní rám 810100 Barva ext/int: Bílá Křídlo : křídlo rovinné Kování: 2 * Sklopné - OS převod Výška kliky: 2 * 543 Výplň: IT4-12-F4-12-IT4 CH.ULTRA U=0,7, F4-12-PCV4-12-IT4 CH.ULT.U=0,7 Spec. sklo: ORNAMENT KÓRA ČIRÝ 4mm Rozměr: 1200 x 1500 Parametr kování		
	4 Ks	Profil: TROCAL 88 Rám: okenní rám 810100 Barva ext/int: Bílá Křídlo : křídlo rovinné Kování: 2 * Sklopné - OS převod Výška kliky: 2 * 543 Výplň: 2 * IT4-12-F4-12-IT4 CH.ULTRA U=0,7 Rozměr: 1200 x 1500 Parametr kování		
	4 Ks	Okenní síť proti hmyzu na otočné zarážky Al rámeček, barva: Pole č.: 2		
	4 Ks	montáž sítě proti hmyzu		
	2 Ks	Profil: TROCAL 88 Rám: okenní rám 810100 Barva ext/int: Bílá Křídlo : křídlo rovinné Kování: 2 * Sklopné - OS převod Výška kliky: 2 * 543 Výplň: IT4-12-F4-12-IT4 CH.ULTRA U=0,7, F4-12-PCV4-12-IT4 CH.ULT.U=0,7 Spec. sklo: ORNAMENT KÓRA ČIRÝ 4mm Rozměr: 1200 x 1500 Parametr kování		
	2 Ks	Okenní síť proti hmyzu na otočné zarážky Al rámeček, barva: Pole č.: 2		
	2 Ks	montáž sítě proti hmyzu		

Pozice č.	množství	Popis	jedn. cena Kč	celk. cena Kč
-----------	----------	-------	---------------	---------------



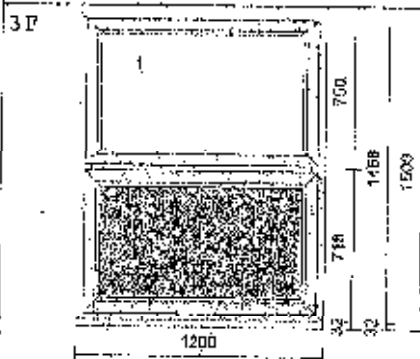
3 E	3 Ks	Profil: TROCAL 88 Rám: okenní rám 810100 Barva ext/int: Bílá Křídlo : křídlo rovinné Kování: 2 * Sklopné - OS převod Výška kliky: 2 * 543 Výplň: 2 * IT4-12-F4-12-IT4 CH.ULTRA U=0,7 Rozměr: 1200 x 1500 Parametr kování		
-----	------	--	--	--

	3 Ks	Okenní síť proti hmyzu na otočné zarážky AL rámeček, barva: Pole č.: 2		
--	------	--	--	--

	3 Ks	Domykavá žaluzie HIT Barva lamel: Stříbrná		
--	------	---	--	--

	3 Ks	montáž sítě proti hmyzu		
--	------	-------------------------	--	--

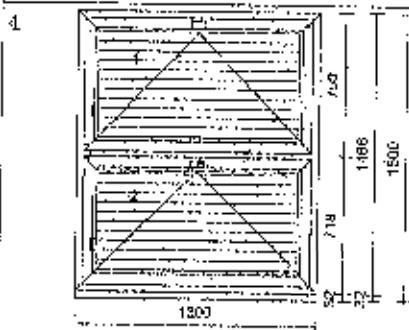
	6 Ks	montáž protislunečních žaluzií		
--	------	--------------------------------	--	--



3 F	2 Ks	Profil: TROCAL 88 Rám: okenní rám 810100 Barva ext/int: Bílá Křídlo : křídlo rovinné Kování: 2 * Sklopné- příprava pro pákový ovladač Výška kliky: Výplň: IT4-12-F4-12-IT4 CH.ULTRA U=0,7, F4-12-PCV4-12-IT4 CH.ULTR.G=0,7 Spec. sklo: ORNAMENT KORA ČIRÝ 4mm Rozměr: 1200 x 1500 Parametr kování		
-----	------	---	--	--

	4 Ks	PÁKOVÝ UZÁVĚR S KRYTKOU A TYČÍ/2M/ BEZ LANOVODU barva: Bílá (rám min.500mm výška)		
--	------	--	--	--

	4 Ks	LANOVOD K PÁKOVÉMU UZÁVĚRU (BOVDEK)		
--	------	---------------------------------------	--	--

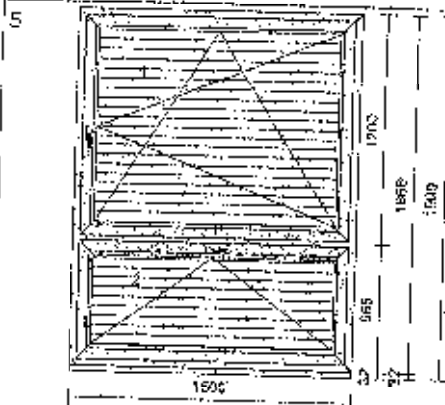


4	3 Ks	Profil: TROCAL 88 Rám: okenní rám 810100 Barva ext/int: Bílá Křídlo : křídlo rovinné Kování: 2 * Sklopné - OS převod Výška kliky: 2 * 593 Výplň: 2 * IT4-12-F4-12-IT4 CH.ULTRA U=0,7 Rozměr: 1300 x 1500 Parametr kování		
---	------	--	--	--

	3 Ks	Domykavá žaluzie HIT Barva lamel: Stříbrná		
--	------	---	--	--

Pozice č.	množství	Popis	jedn. cena Kč	celk. cena Kč
-----------	----------	-------	------------------	------------------

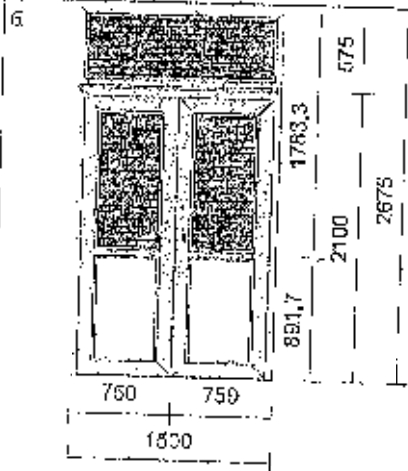
	6 Ks	montáž protislunečních žaluzií		
--	------	--------------------------------	--	--



32 Ks	Profil: TROCAL 88 Rám: okenní rám 810100 Barva ext/int: bílá Křídlo : křídlo kovinné Kování: Otvírací-sklopné F, Sklopné - OS převod Výška kliky: 513, 693 Výplň: 2 * IT4-12-F4-12-IT4 CH.ULTRA U=0,7 Rozměr: 1500 x 1900 Parametr kování
-------	---

32 Ks	Domykávací žaluzie HIT Barva lamel: Stříbrná
-------	---

64 Ks	montáž protislunečních žaluzií
-------	--------------------------------



1 Ks	Vchodové dveře otev.VPN Profil: TROCAL 76-MD Rám: Rám 76172 - 92 mm s karpáčem Barva ext/int: bílá Křídlo : Křídlo AD dveřní 126 mm VEN Kování: pevné zasklení do rámu, Hlavní levé, Hlavní pravé Výška kliky: 1020 Výplň: 3 * F4-12-PCV4-12-IT4 CH.ULT.U=0,7, 2 * výplň PVC bílá 40mm Spec. sklo: 3 * CONNEX 3.3.1 (6,4) 2.spec.sklo: 3 * STRATOBEL 3.3.1(6,4)+PT N- Příčky: 2 * Sloupek 84 mm Rozměr: 1500 x 2675 Parametr kování
------	---

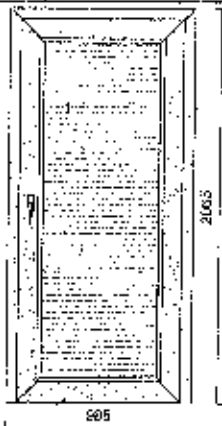
1 Ks	Domykávací žaluzie HIT Barva lamel: Stříbrná
------	---

1 Ks	PŘÍPLATEK ZA BEZPEČNOSTI : KLIKA-KLIKA: / BAREVNÁ VČETNĚ BÍLÉ / / ŠÍRČKÝ ŠTÍTEK /
------	--

3 Ks	montáž protislunečních žaluzií
------	--------------------------------

Pozice č.	množství	Popis	jedin. cena Kč	celk. cena Kč
-----------	----------	-------	-------------------	------------------

7



3 Ks

Vchodové dveře otev.DOVNITŘ
 Klika/klika úzký štítek
 Profil: TROCAL 76-MD
 Rám: Rám 76172 - 92 mm s kartáčem
 Barva ext/inc:Bílá
 Křídlo : Křídlo MD dveřní 126 mm DOVNITŘ
 Kování: Hlavní pravé
 Výška klíky: 1020
 Výplň: výplň PVC bílá 40mm.
 Rozměr: 985 x 2065
 Parametry kování