

SMLOUVA O DÍLO č. 6440-OŘS1-2024-044

na zhotovení inženýrsko - projektových prací pro stavbu
„Praha, Ruzyně sportovní hala osvětlení – rekonstrukce 2. etapa“
(SMVS: 107V107V751005503)

Česká republika – Ministerstvo obrany

Sídlo: Tychonova 1, 160 01 Praha 6 - Hradčany

IČO: 601 62 694

Bankovní spojení: Česká národní banka, Na Příkopě 28, Praha 1

Číslo účtu: 404881/0710

Zaměstnanec pověřený jednáním:

**Roman Prášek, vedoucí Oddělení investic Praha Odboru řízení staveb
(OŘS) Agentury hospodaření s nemovitým majetkem (AHNM)**

Kontaktní osoba (zaměstnanec oprávněný k jednání ve věcech smluvních):

Roman Prášek, vedoucí Oddělení investic Praha OŘS AHNM

Tel.: [REDACTED]

E-mail: [REDACTED]

E-mail pouze pro fakturaci: [REDACTED]

Datová schránka: hjyaavk

Datová schránka pouze pro fakturaci: [REDACTED]

Zaměstnanci oprávnění k jednání ve věcech technických:

Ing. Vladimír Horák (technický dozor objednatele)

[REDACTED]
Roman Prášek (vedoucí Oddělení investic Praha OŘS AHNM)[REDACTED]
společně dále jen „**Technický dozor objednatele**“ nebo **TDO**“

Adresa pro doručování: Agentura hospodaření s nemovitým majetkem

Hradební 772/12, P.O. BOX č. 45, 110 05 Praha 1

(dále jen „**Objednatel**“)

a

REINVEST spol. s r.o.

zapsaná v obchodním rejstříku vedeném Městským soudem v Praze, oddíl C, vložka 44457

Sídlo: K Novému dvoru 897/66, 142 00 Praha 4

IČO: 654 10 840

DIČ: CZ65410840

Zastoupená: **Ing. Markem Raškou, jednatelem**

Bankovní spojení: ČSOB, a.s.

Číslo účtu: 106068396/0300

Kontaktní osoba:

- ve věcech smluvních: [REDACTED]

- ve věcech technických, vedoucí realizačního týmu: [REDACTED]

E-mail: [REDACTED]

Koordinátor BOZP: [REDACTED]

Datová schránka: 2hwr7sk

Adresa pro doručování: K Novému dvoru 897/66, 142 00 Praha 4

(dále jen „**Zhotovitel**“)společně dále jen „**Smluvní strany**“

podle § 2586 a násl. zákona č. 89/2012 Sb., občanský zákoník, ve znění pozdějších předpisů (dále jen

„**zákon č. 89/2012 Sb.**“), uzavírají na veřejnou zakázku, zadanou podle § 31 zákona č. 134/2016 Sb., o zadávání veřejných zakázek, ve znění pozdějších předpisů (dále jen „**zákon č. 134/2016 Sb.**“), tuto smlouvu o dílo (dále jen „**Smlouva**“):

Článek 1 **Účel smlouvy**

Účelem Smlouvy je získání povolení záměru stavby dle zákona č. 283/2021 Sb., Stavební zákon, ve znění pozdějších předpisů (dále jen „**zákon č. 283/2021 Sb.**“), s cílem vytvořit podmínky pro výkon činnosti uživatele (vojenský útvar nebo zařízení užívající dotčené objekty – dále jen „**Uživatel**“; kontaktní osoby Uživatele a spojení na ně budou sděleny na vstupní technické radě).

K vytvoření podmínek dojde rekonstrukcí osvětlení a silnoproudu v objektu sportovní haly Ruzyně z důvodu snížení energetické náročnosti a nevyhovujícím požadavkům na sportovní soutěže na národní i mezinárodní úrovni. Základní požadavky jsou podrobně popsány v příloze „Zadání – specifikace rozsahu díla“, která je jako příloha č. 1 nedílnou součástí Smlouvy (dále jen „**Příloha č. 1**“).

Článek 2 **Předmět Smlouvy**

2.1. Předmětem Smlouvy je závazek Zhotovitele provést pro Objednatele souhrn následujících plnění (dále jen „**Dílo**“):

1. etapa:

2.1.1. Zpracování dokumentace pro povolení stavby a pro provádění stavby „Praha, Ruzyně sportovní hala osvětlení – rekonstrukce 2. etapa“ (dále jen „**Projektová dokumentace**“) v areálu sportovní haly Ruzyně na pozemku [REDAKCE] (dále jen „**Stavba**“), a to v souladu se zákonem č. 283/2021 Sb. a prováděcími a souvisejícími právními předpisy, Českými obrannými standardy č. 635006 – Požadavky na elektronickou požární signalizaci (dále též „**ČOS**“) a zadávacími podmínkami veřejné zakázky na základě níž je tato Smlouva uzavřena a její kompletní projednání za účelem schválení Projektové dokumentace, včetně zabezpečení pravomocného povolení stavby (dále jen „**Stavební povolení**“) Zhotovitelem.

Projektová dokumentace bude zpracována a předána v počtu vyhotovení uvedeném v čl. 5 Smlouvy a bude splňovat následující požadavky:

a) Projektová dokumentace bude obsahovat zejména:

1. Náležitosti podle přílohy č. 1 a 8 vyhlášky č. 131/2024 Sb., o dokumentaci staveb (dále jen „**vyhláška č. 131/2024 Sb.**“), včetně stanovení technických podmínek ve smyslu § 92 zákona č. 134/2016 Sb. a v podrobnostech dle vyhlášky č. 169/2016 Sb., o stanovení rozsahu dokumentace veřejné zakázky na stavební práce a soupisu stavebních prací, dodávek a služeb s výkazem výměr, ve znění pozdějších předpisů (dále jen „**vyhláška č. 169/2016 Sb.**“).
2. Bude zpracována v souladu s ČOS specifikovanými v bodě 2.1.1. odst. 2.1. čl. 2 Smlouvy.
3. Prováděcí výkresy v příslušném měřítku tak, aby bylo technické a konstrukční řešení zřejmé a přehledné; součástí prováděcích výkresů budou příslušné specifikace materiálů a výrobků.
4. Nezbytně nutné konstrukční detaily.
5. Seznam nově pořizovaného movitého majetku, včetně jednotlivých bezpečnostních prvků zpracovaný v tabulce – viz Příloha č. 2.
6. Výkresovou část Zásad organizace výstavby v rozsahu: situace stavby se zakreslením hranice staveniště, příjezdů a přístupů na staveniště, polohy vnitro staveništních komunikací rozmístění jednotlivých deponií, skladů, zpevněných ploch, stavebních strojů a zařízení, zakreslení technického a sociálního zázemí pro vedení stavby a stavební dělníky, vedení sítí technické infrastruktury, napojení staveniště na zdroje vody, odvodnění, včetně splnění podmínek pro ochranu životního prostředí apod.

- b) výkresová část musí být na nosiči (CD apod.) uložena ve formátu *.dwg a zároveň ve formátu *.pdf;
- c) součástí Projektové dokumentace musí být i kabelová kniha;
- d) součástí Projektové dokumentace musí být dokladová část, která bude obsahovat pravomocné Stavební povolení, příp. jiný doklad o povolení stavby, kladná stanoviska a vyjádření, souhlasy a rozhodnutí dotčených orgánů státní správy a samosprávy, včetně orgánů Ministerstva obrany, a dalších účastníků výstavby, včetně osob dotčených výstavbou (dále jen „**Dotčené orgány a osoby**“) nutná pro schválení Projektové dokumentace a vydání Stavebního povolení, zejména:
 1. Odbor ochrany územních zájmů a státního odborného dozoru Sekce majetkové Ministerstva obrany, Oddělení státního dozoru.
 2. Odbor ochrany územních zájmů a státního odborného dozoru Sekce majetkové Ministerstva obrany, Oddělení ochrany územních zájmů.
 3. Agentura hospodaření s nemovitým majetkem (Odbor provozu nemovité infrastruktury, Správa PS 0006, OŘS).
 4. Agentura hospodaření s nemovitým majetkem-vyjádření koordinátora bezpečnosti a ochrany zdraví při práci (dále jen „**BOZP**“) na staveništi k Plánu BOZP na staveništi, vyjádření odborně způsobilé osoby v požární ochraně (dále jen „**PO**“) k požárně bezpečnostnímu řešení stavby.
 5. Vojenský zdravotní ústav (hygienický posudek).
 6. Uživatel a jeho bezpečnostní manažer (vojenský útvar nebo zařízení).
 7. Odbor bezpečnosti Ministerstva obrany. Pro vyjádření bude Odboru bezpečnosti předložena pouze část projektové dokumentace řešící zajištění fyzické bezpečnosti utajovaných informací dle zákona č. 412/2005 Sb., o ochraně utajovaných informací a o bezpečnostní způsobilosti, ve znění pozdějších předpisů (dále jen „**zákon č. 412/2005 Sb.**“).
 8. Agentura komunikačních a informačních systémů Ministerstva obrany (dále jen „**AKIS**“).
 9. Armádní servisní, příspěvková organizace (dále jen AS-PO).
 10. Popřípadě další orgány, které si Odbor ochrany územních zájmů a státního odborného dozoru Sekce majetkové Ministerstva obrany (oddělení stavební úřad nebo TDO) vymíní.

Veškeré připomínky všech Dotčených orgánů a osob musí být zapracovány do Projektové dokumentace.

- e) každý výtisk zpracované Projektové dokumentace musí obsahovat soupis všech výkresů, popřípadě listů, včetně označení formátů a uvedení jejich počtu. Členění bude po profesích s označením jednotlivých výkresů;
 - f) každá složka (dokladová část, souhrnná technická zpráva, výkresy aj.) jednotlivých výtisků Projektové dokumentace musí být opatřena štítkem s uvedením seznamu příloh, jejich počtu a formátů;
- 2.1.2.** Zajištění, na vlastní náklady, veškerých činností nezbytných pro kvalitní zpracování Projektové dokumentace (např. geodetické zaměření, celkové zaměření stávajícího stavu, stavebně technický průzkum, včetně provedení odpovídajících sond a zkoušek).
- 2.1.3.** Zajištění osoby koordinátora BOZP na staveništi (dále jen „**Koordinátor BOZP**“) a vypracování Plánu BOZP na staveništi (dále jen „**Plán BOZP**“) v době přípravy stavby, tj. od zahájení prací na zpracování Projektové dokumentace do předání této Projektové dokumentace Objednateli. Výkon činnosti Koordinátora BOZP a vypracování Plánu BOZP bude zajištěno osobou s osvědčením odborné způsobilosti podle zákona č. 309/2006 Sb., kterým se upravují další požadavky bezpečnosti a ochrany zdraví při práci v pracovněprávních vztazích a o zajištění bezpečnosti a ochrany zdraví při činnosti nebo poskytování služeb mimo pracovněprávní vztahy (zákon o zajištění dalších podmínek bezpečnosti a ochrany zdraví při práci), ve znění pozdějších předpisů (dále jen „**zákon č. 309/2006 Sb.**“), a v souladu s nařízením vlády č. 591/2006 Sb., o bližších minimálních požadavcích na bezpečnost a

ochranu zdraví při práci na staveništích, ve znění pozdějších předpisů (dále jen „**nařízení vlády č. 591/2006 Sb.**“).

2.1.4. Zpracování soupisu všech prací, dodávek a služeb, včetně výkazu výměr dle vyhlášky č. 169/2016 Sb. (dále jen „**Výkaz výměr**“) a stanovení celkových nákladů stavby (dále jen „**Kontrolní rozpočet**“). Pro zpracování výkazu výměr a jeho ocenění bude použita „Cenová soustava ÚRS“, vydávaná ÚRS CZ a.s., IČO: 471 15 645, se sídlem Tiskařská 257/10, Malešice, 108 00 Praha 10:

- a) Výkaz výměr a Kontrolní rozpočet budou zpracovány v členění:
1. Náklady na projektové a průzkumné práce, neobsažené v této smlouvě.
 2. Náklady na stavební objekty (včetně předepsaných zkoušek) a úpravy území související s rekultivací (mimo nákladů na biologickou rekultivaci), včetně zeleně, náklady spojené s likvidací, případně přesunem existujících dlouhodobého hmotného majetku (dále jen „**DHM**“), náklady na vyvolané investice včetně provizorních objektů a zařízení.
 3. Náklady na stroje, zařízení a inventář, které představují provozní soubory a po montáži vytvářejí DHM, náklady na programové vybavení automatizovaných systémů řízení.
 4. Náklady na nákup samostatného DHM, který nevyžaduje montáž.
 5. Náklady na zabudovaná umělecká díla, která tvoří organickou a neoddělitelnou součást architektonického řešení stavby.
 6. Vedlejší náklady, pokud nejsou zahrnuty v jiných částech.
 7. Náklady na práce prováděné jinými než stavebními a montážními firmami, náklady na patenty a licence.
 8. Nepředvídané náklady.
 9. Náklady na nákup existujících strojů, zařízení a objektů, odvozy z odnětí půdy.
 10. Příspěvky jiným investorům.
 11. Náklady na přípravu a zabezpečení výstavby, vnitřní vybavení (drobný DHM), programové vybavení, náklady na biologickou rekultivaci, odvozy a daně za využívání přírodních zdrojů a za ochranu životního prostředí.
- b) Výkaz výměr a Kontrolní rozpočet dle výše uvedeného písmene a) budou zpracovány v otevřeném formátu Excel a ve formátu uniXML v tomto vyhotovení:
1. Neoceněný Výkaz výměr (utajované i neutajované části Projektové dokumentace) - jeden soubor typu zadání ve formátu uniXML a ve formátu Excel, který obsahuje potřebný počet listů podle soupisu prací jednotlivých objektů (všechny listy musí obsahovat stejnou strukturu informací a tato struktura musí být v soupisu prací popsána včetně formátů jednotlivých dat), dále rekapitulaci všech objektů a krycí list, kam se po doplnění jednotlivých cen všech položek soupisů správně dopočítává cena zakázky. V souboru nebudou uvedeny žádné ceny, všechna pole budou zamčena, kromě těch, která slouží pro doplnění nabídky účastníkem zadávacího řízení – jednotkové ceny a informace o dodavateli.
 2. Oceněný Kontrolní rozpočet - jeden soubor ve formátu uniXML a ve formátu Excel, který obsahuje stejné informace jako soubor podle bodu 1 + navíc směrné ocenění všech položek soupisu projektantem.

Rozsah stavby je specifikován výchozími podklady uvedenými v Příloze č. 1.

2.1.5. Stanovení minimální lhůty výstavby - minimální lhůta výstavby bude doložena časovým harmonogramem prací. Časový harmonogram musí zohlednit případné požadavky Objednatele, uvedené v přílohách této Smlouvy, popř. upřesněné v průběhu plnění této Smlouvy v rámci jednotlivých technických rad (dále jen „**TER**“).

(dále jen „1. etapa Díla“)

2.1.6. Před zahájením prací na Projektové dokumentaci dle odst. 2.1.1. až 2.1.5. čl. 2 Smlouvy bude Zhotovitelem vypracován a předložen harmonogram průběhu projekčních prací, včetně termínů průběžných kontrol a TER, k odsouhlasení Objednatelem, a to nejpozději do 10

kalendářních dnů po nabytí účinnosti Smlouvy, resp. na vstupní TER dle odst. 10.2. čl. 10 Smlouvy (dále jen „**Harmonogram**“). Po odsouhlasení Objednatel se Harmonogram stává nedílnou součástí Smlouvy.

Zhotovitel je povinen dodržovat předaný a Objednatel odsouhlasený Harmonogram. Případné změny Harmonogramu musí být řádně zdůvodněny a odsouhlaseny TDO a zástupcem uživatele na TER. Zhotovitel bude sledovat průběh plnění Harmonogramu, o zpoždění včetně důvodů bude cestou TER informovat TDO, současně předloží návrh na úpravu Harmonogramu. Zjistí-li TDO nedodržování Harmonogramu a upozorní na to, provede Zhotovitel neodkladně aktualizaci Harmonogramu, nejpozději však do 5 pracovních dnů. Změnou Harmonogramu nesmí být z důvodů na straně Zhotovitele dotčen sjednaný termín dokončení a předání Díla.

2. etapa:

- 2.1.7.** Zajištění autorského dozoru projektanta (dále jen „**AD**“) v rozsahu příslušné přílohy aktuálního znění Sazebníku pro navrhování nabídkových cen projektových prací a inženýrských činností (dále jen „**sazebník UNIKA**“) a jeho provádění kvalifikovanými osobami s příslušnou odbornou způsobilostí po celou dobu realizace Stavby, na niž Zhotovitel zpracuje Projektovou dokumentaci podle této Smlouvy, a to až do vydání dokladu o povoleném účelu užívání stavby ve smyslu § 230 zákona č. 283/2021 Sb. Zhotovitel Projektové dokumentace v rámci AD zpracuje dodatečnou projektovou dokumentaci nepředvídatelných stavebních prací (bude-li se rozcházet Projektová dokumentace se skutečností). Při pořízení dodatečné projektové dokumentace bude postupováno dle odst. 2.5. čl. 2 Smlouvy.

Nad rámec činností specifikovaných v sazebníku UNIKA je požadována účast na všech kontrolních jednáních o výstavbě, tj. kontrolních dnech, popř. i na jiných jednáních, která bezprostředně souvisí s prováděním prací k naplnění Účelu Smlouvy a následné realizace Stavby. Dále je požadováno zabezpečení AD při případném dopracování realizační dílenské dokumentace Stavby (zhotovitelem Stavby) s vysvětlením příslušných vazeb, popř. s koordinační působností mezi jednotlivými zpracovateli, k zajištění souladu s Projektovou dokumentací.

(dále jen „2. etapa Díla“)

3. etapa:

- 2.1.8.** Zajištění osoby Koordinátora BOZP, bude-li prokázána nutnost takové činnosti v době realizace stavby, na niž je Projektová dokumentace zpracována podle této Smlouvy, tj. osobu s osvědčením odborné způsobilosti podle zákona 309/2006 Sb. a v souladu s nařízením vlády č. 591/2006 Sb.

Koordinátor BOZP je povinen do 8 dnů před předáním staveniště Zhotoviteli podat místně příslušnému oblastnímu inspektorátu práce Oznámení o zahájení prací dle nařízení vlády č. 591/2006 Sb.

(dále jen „3. etapa Díla“)

4. etapa:

- 2.1.9.** Zajištění řádného výkonu činnosti technického dozoru stavebníka (dále jen „**TDS**“) ve smyslu § 161 odst. 2 zákona č. 283/2021 Sb. po celou dobu realizace Stavby, na niž Zhotovitel zpracuje Projektovou dokumentaci podle této Smlouvy, a to až do vydání dokladu o povoleném účelu užívání stavby ve smyslu § 230 zákona č. 283/2021 Sb. a jeho provádění kvalifikovanými osobami s příslušnou odbornou způsobilostí. Rozsah výkonu činnosti TDS, která je předmětem 4. etapy Díla, je uveden v příloze „Rozsah výkonu činnosti technického dozoru stavebníka“, která je jako příloha č. 3 nedílnou součástí Smlouvy (dále jen „**Příloha č. 3**“).

Pokud je k řádnému výkonu činnosti TDS zapotřebí provedení dalších činností ve Smlouvě

výslovně neuvedených, o jejichž potřebě však Zhotovitel měl a mohl vědět na základě svých odborných a technických znalostí a zkušeností, považují se tyto dodávky či služby za součást předmětu Smlouvy, resp. 4. etapy Díla.

TDS je povinen se řídit především ustanoveními této Smlouvy, § 153, 160, 164 a 266 zákona č. 283/2021 Sb. a § 2623 – 2630 zákona č. 89/2012 Sb.

Po ukončení 4. etapy Díla, tj. po vydání dokladu o povolení užívání stavby ve smyslu zákona č. 283/2021 Sb., je Zhotovitel povinen zpracovat a předat Objednateli závěrečnou zprávu o činnosti TDS.

(dále jen „4. etapa Díla“)

- 2.2.** Zhotovitel se zavazuje poskytnout Objednateli součinnost při přípravě zadávací dokumentace a samotného výběru Zhotovitele na provedení stavebních prací dle zákona č. 134/2016 Sb. V této souvislosti se zavazuje:
- v případě vyzvání Objednatele aktualizovat Kontrolní rozpočet zpracovaný dle bodu 1. písm. b) bodu 2.1.4. odst. 2.1. čl. 2 Smlouvy ve stanovené lhůtě;
 - zpracovat odpovědi na dotazy k projektové části zadávací dokumentace v rámci objasňování zadávací dokumentace zájemci o veřejnou zakázku ve stanovené lhůtě,
 - v případě vyzvání zabezpečit účast na jednání hodnotící komise ve funkci „odborného poradce“ vždy v termínu stanoveném v souladu s pravidly zadávacího řízení.
- 2.3.** Zhotovitel odpovídá za správnost a úplnost zpracované Projektové dokumentace, proveditelnost a bezpečnost Stavby podle této Projektové dokumentace, jakož i za technickou a ekonomickou úroveň projektu Stavby a technologického zařízení v souladu s platnými obecně závaznými právními předpisy a normami vztahujícími se ke zpracovávanému Dílu. Současně Zhotovitel potvrzuje, že se v plném rozsahu seznámil s rozsahem a povahou Díla a že mu jsou známy veškeré technické, kvalitativní a jiné podmínky nezbytné ke zpracování Díla.
- 2.4.** Zhotovitel se zavazuje provést na své náklady a nebezpečí Dílo popsané v čl. 2 Smlouvy a řádně a včas Dílo dokončit (ve lhůtě dle čl. 4 Smlouvy) a předat je Objednateli. Objednatel se zavazuje řádně dokončené Dílo převzít a zaplatit za něj cenu podle čl. 3 Smlouvy.
- 2.5.** Zhotovitel se dále zavazuje provést případné další dodatečné práce a dodávky, nutné k řádnému provedení nebo dokončení Předmětu smlouvy. Jedná se o práce a dodávky, které nebyly zahrnuty do Předmětu smlouvy a nepředstavují podstatnou změnu závazku ve smyslu ustanovení § 222 zákona č. 134/2016 Sb. (dále jen „**Vícepráce**“). Potřeba provedení Víceprací, které nebyly zahrnuty do Předmětu smlouvy, protože je Objednatel jednající s náležitou péčí nemohl předvídat a které jsou nezbytné k dokončení Díla, bude Zhotovitelem objektivně doložena. Vícepráce nezahrnuté do Předmětu smlouvy budou Zhotovitelem provedeny a Objednatelem uhrazeny pouze po uzavření dodatku této Smlouvy.
- 2.6.** Smluvní strany se dále dohodly, že pokud v průběhu provádění Díla bude zjištěno, že některé práce, činnosti a dodávky obsažené v cenové kalkulaci (viz odst. 3. 4. čl. 3 Smlouvy) nejsou nutné k řádnému provedení Díla (dále jen „**Méněpráce**“), bude uzavřen dodatek Smlouvy, na jehož základě nebudou Méněpráce Zhotovitelem provedeny a fakturovány.
- 2.7.** Zhotovitel je povinen předložit případné požadavky na změnu smluvních ujednání týkajících se 1. etapy Díla (Vícepráce, Méněpráce) nejpozději 60 kalendářních dnů před termínem jejího dokončení sjednaným v odst. 4.2. čl. 4 smlouvy, a to písemně k rukám Kontaktní osoby na doručovací adresu uvedenou v záhlaví Smlouvy.

Článek 3. Cena za Dílo

- 3.1.** Smluvní strany se dohodly na celkové ceně za Dílo, specifikované v čl. 2 Smlouvy, a to ve výši:

1 834 750,00 Kč bez DPH

(slovy: jeden milión osm se třicet čtyři tisíc sedm set padesát korun českých bez DPH).

Takto smluvními stranami dohodnutá cena může být změněna pouze na základě dodatku Smlouvy, nastanou-li okolnosti předpokládané v ustanovení odst. 2. 5. nebo 2. 6. čl. 2 Smlouvy.

- 3.2. K celkové ceně Díla bez DPH bude připočtena DPH v aktuální výši dle platných a účinných právních předpisů ke dni zdanitelného plnění. V době uzavření této Smlouvy je zákonem stanovena sazba DPH ve výši 21 %, což činí 385 297,50 Kč

celková cena za dílo včetně DPH tedy činí 2 220 047,50 Kč

(slovy: dva milióny dvě stě dvacet tisíc čtyřicet sedm korun českých a padesát haléřů včetně DPH).

- 3.3. Celková cena za Dílo podle odst. 3. 1. a 3 .2. čl. 3 Smlouvy se skládá z ceny:

a) **za 1. etapu Díla**

1 758 500,00 Kč bez DPH
369 285,00 Kč DPH 21%
2 127 785,00 Kč včetně DPH

(slovy: dva milióny jedno sto dvacet sedm tisíc sedm set osmdesát pět korun českých včetně DPH)

b) **za 2. etapu Díla**

26 250,00 Kč bez DPH
5 512,50 Kč DPH 21%
31 762,50 Kč včetně DPH

(slovy: třicet jedna tisíc sedm set šedesát dva korun českých a padesát haléřů včetně DPH)

c) **za 3. etapu Díla**

25 000,00 Kč bez DPH
5 250,00 Kč DPH 21%
30 250,00 Kč včetně DPH

(slovy: třicet tisíc dvě stě padesát korun českých včetně DPH)

d) **za 4. etapu Díla**

25 000,00 Kč bez DPH
5 250,00 Kč DPH 21%
30 250,00 Kč včetně DPH

(slovy: třicet tisíc dvě stě padesát korun českých včetně DPH)

- 3.4. Podrobná skladba ceny za Dílo podle této Smlouvy, jednotkové ceny a celková cena jsou rozepsány v kalkulaci, která je jako příloha č. 4 nedílnou součástí Smlouvy (dále jen „**Cenová kalkulace**“). V těchto cenách jsou již zahrnuty veškeré náklady Zhotovitele spojené s plněním Smlouvy.

- 3.5. Zhotovitel má podle této Smlouvy právo na zaplacení ceny pouze skutečně provedených prací a dodávek. Práce a dodávky, které nebudou provedeny, nebudou Zhotovitelem účtovány a cena za tyto práce a dodávky bude od celkové ceny odečtena.

- 3.6. Změna ceny Díla je přípustná pouze na základě smluvního dodatku v případě realizace Víceprací podle ustanovení odst. 2. 5. čl. 2 Smlouvy, nebo v případě snížení rozsahu Předmětu smlouvy o Méněpráce podle ustanovení odst. 2. 6. čl. 2 Smlouvy. Ustanovení odst. 3.5. čl. 3 Smlouvy není tímto dotčeno.

- 3.7. Potřebu provedení Víceprací a existenci Méněprací a jejich vymezení (formou Výkazu výměr, popř. s výkresovou dokumentací) je Smluvní strana požadující jejich provedení nebo upuštění od jejich provedení povinna písemně oznámit druhé Smluvní straně bez zbytečného odkladu. Požadavek na změny ze strany Objednatele (Vícepráce, Méněpráce) není Zhotovitel oprávněn odmítnout v případě, že bude nezbytný k naplnění Účelu a/nebo Předmětu smlouvy.

Článek 4. Doba plnění

- 4.1. Smluvní strany se dohodly na termínu zahájení plnění dle odst. 2.1. čl. 2 Smlouvy: **dnem nabytí účinnosti Smlouvy**.
- 4.2. Předmět smlouvy v rozsahu výstupů 1. etapy Díla Zhotovitel předá **do 270 kalendářních dnů** od nabytí účinnosti Smlouvy Objednateli způsobem stanoveným v čl. 5 Smlouvy. O vydání stavebního povolení je Zhotovitel povinen požádat nejpozději 60 kalendářních dnů před termínem sjednaným v tomto odstavci.
- 4.3. Výkon funkce AD (2. etapa Díla) se Zhotovitel zavazuje vykonávat **průběžně po celou dobu Stavby**, tj. od jejího zahájení až do vydání dokladu o povolení užívání stavby ve smyslu zákona č. 283/2021 Sb. (případně převzetím Stavby v případě staveb na ohlášení nevyžadujících kolaudační rozhodnutí, nebo v případě staveb nevyžadujících ani ohlášení)
- 4.4. Činnost Koordinátora BOZP (3. etapa Díla) bude vykonávána osobou s osvědčením odborné způsobilosti podle zákona 309/2006 Sb., v souladu s nařízením vlády č. 591/2006 Sb. **po celou dobu Stavby**, tj. od jejího zahájení až do vydání dokladu o povolení užívání stavby ve smyslu zákona č. 283/2021 Sb., **a v místě realizace Stavby**.
- 4.5. Činnost TDS (4. etapa Díla) bude vykonávána osobou s osvědčením odborné způsobilosti podle zákona č. 360/1992 Sb., o výkonu povolání autorizovaných architektů a o výkonu povolání autorizovaných inženýrů a techniků činných ve výstavbě, ve znění pozdějších předpisů (dále jen „**zákon č. 360/1992 Sb.**“) **po celou dobu Stavby**, tj. od jejího zahájení až do vydání dokladu o povolení užívání stavby ve smyslu zákona č. 283/2021 Sb.
- 4.6. Zhotovitel prohlašuje, že veškeré sjednané termíny a lhůty plnění jsou přiměřené a dostatečné pro řádné splnění povinností vyplývajících z této Smlouvy.

Článek 5. Podmínky předání Díla

- 5.1. Řádně provedenou 1. etapu Díla Zhotovitel doručí Objednateli osobně nebo poštou na adresu: Agentura hospodaření s nemovitým majetkem, Hradební 772/12, 110 05 Praha v den stanovený Zhotovitelem se zohledněním lhůty potřebné pro zajištění kontroly dle odst. 5.3. čl. 5 Smlouvy tak, aby byl dodržen termín předání 1. etapy Díla dle odst. 4.2. čl. 4 Smlouvy.
- 5.2. Zhotovitel Objednateli předá Projektovou dokumentaci (1. etapa Díla) v 6-ti vyhotoveních (paré č. 1 ověřené stavebním úřadem) v listinné podobě způsobilých k dalšímu zdařilému kopírování. Dále bude Zhotovitelem předáno:
 - dokladová část – pravomocné Stavební povolení, příp. jiný doklad o povolení stavby, kladná vyjádření a stanoviska Dotčených orgánů a osob, vyjádření Koordinátora BOZP, vyjádření odborně způsobilé osoby v PO v originálech + 1 kopii;
 - v elektronické podobě na samostatných nosičích informací (CD nebo DVD) 2 vyhotovení - budou obsahovat kompletní Projektovou dokumentaci v souladu s čl. 2 smlouvy (vyhotovení ve formátu *.dgn a *.dwg, budou současně i ve formátu *.pdf), oceněný Výkaz výměr (ve formátu *.xls a uniXML dle bodu 2. písm. b) odst. 2.1.4. čl. 2 Smlouvy a ve formátu kompatibilním s programem KROS), neoceněný Výkaz výměr (ve formátu *.xls a uniXML dle bodu 1. písm. b) odst. 2.1.4. čl. 2 Smlouvy), dokladová část (ve formátu *.pdf)
 - v elektronické podobě na samostatných nosičích informací (např. CD nebo DVD) 8 vyhotovení (pro zadání veřejné zakázky) - bude obsahovat kompletní Projektovou dokumentaci v souladu s čl. 2 Smlouvy (vyhotovení ve formátu *.pdf), neoceněný Výkaz výměr (ve formátu *.xls a uniXML dle bodu 1. písm. b) odst. 2.1.4. čl. 2 Smlouvy), dokladová část (ve formátu *.pdf);
 - kontrolní rozpočet bude dále dodán v počtu 2 vyhotovení v listinné podobě a 1 v elektronické podobě bude předán samostatně bez stupně utajení
 - návrh zápisu o předání a převzetí - 2 vyhotovení v listinné podobě.

- 5.3.** Po doručení 1. etapy Díla TDO do 10 pracovních dnů provede kontrolu předaných výstupů 1. etapy Díla z hlediska správnosti, úplnosti a kvality obsahu ve smyslu uzavřené Smlouvy (včetně případných dodatků) a závěrů z TER a potvrdí zápis o předání a převzetí 1. etapy Díla (dále jen „**Zápis**“). Bude-li Dílo bez vad s doložkou bez výhrad. Jeden výtisk potvrzeného Zápisu předá TDO Zhotoviteli nejpozději do 20 kalendářních dnů od doručení dokončené 1. etapy Díla. V případě vad Díla TDO do 10 pracovních dnů od doručení oznámí telefonicky a současně i e-mailem Zhotoviteli, že 1. etapu Díla nepřevzme a nepotvrdí Zápis. Vady Díla TDO oznámí písemně Zhotoviteli do 20 kalendářních dnů od doručení a vrátí mu doručené výstupy k odstranění zjištěných vad.
- 5.4.** Smluvní strany se zavazují poskytnout si vzájemně součinnost tak, aby k předání Díla mohlo dojít ve sjednanou dobu. Termín pro předání Díla se neprodlužuje o dobu, po kterou doručené Dílo kontroloval v souladu s touto Smlouvou TDO.

Článek 6.

Platební a fakturační podmínky

- 6.1.** Zhotovitel po vzniku práva fakturovat odešle bez zbytečného odkladu doporučeně Objednateli daňový doklad (dále jen „**Faktura**“). Za okamžik vzniku práva fakturovat se považuje den podpisu Zápisu o předání a převzetí 1. etapy Díla. Právo fakturovat za 2. etapu Díla (AD), 3. etapu Díla (Koordinátor BOZP) a 4. etapu Díla (TDS) vznikne Zhotoviteli po dokončení Stavby, na niž je Projektová dokumentace zpracována, a vydání dokladu o povoleném účelu užívání stavby ve smyslu § 230 zákona č. 283/2021 Sb. případně převzetím stavby v případě staveb na ohlášení nevyžadujících kolaudační rozhodnutí, nebo v případě staveb nevyžadujících ani ohlášení.
- 6.2.** Každá Faktura musí obsahovat všechny náležitosti řádného daňového dokladu podle platné právní úpravy, zejména podle zákona č. 235/2004 Sb., o dani z přidané hodnoty, ve znění pozdějších předpisů (dále jen „**zákon č. 235/2004 Sb.**“) a podle § 435 zákona č. 89/2012 Sb. Dále musí Faktura obsahovat tyto údaje:
- označení „Faktura – daňový doklad“;
 - evidenční číslo daňového dokladu;
 - číslo Smlouvy (6440-OŘS1-2024-044) a datum jejího uzavření (nabytí účinnosti);
 - označení Objednatele na faktuře: **Česká republika – Ministerstvo obrany, Tychonova 1, PRAHA 6, 160 00 PRAHA 6**;
 - název a sídlo Smluvních stran, obchodní název, adresa;
 - IČO Smluvních stran, DIČ Zhotovitele;
 - předmět dodávky a název Díla;
 - den vystavení Faktury a datum splatnosti;
 - označení banky a čísla účtu Zhotovitele, na který má být Faktura uhrazena;
 - číslo NS: 644000, AP: 94.
- 6.3.** K Faktuře musí být – dle jejího obsahu - připojen:
- Zápis o předání a převzetí 1. etapy Díla podepsaný oběma Smluvními stranami;
 - závěrečná zpráva o činnosti AD, Koordinátora BOZP a TDS.
- 6.4.** Faktura bude Objednateli doručena elektronicky, a to datovou zprávou do datové schránky Objednatele, nebo na e-mailovou adresu Objednatele, určené pouze pro fakturaci, uvedené v záhlaví této Smlouvy. **Na faktuře musí být uvedeno:** NS: 644000, AP 94, SML 6440-OŘS1-2024-044. Faktura musí být v jednom z následujících formátů: ISDOC, PDF/A, UBL 2.1 ISO/IEC; UN/CEFACT CII. Jedna elektronická zpráva může mít maximální velikost 20 MB a bude obsahovat vždy jednu fakturu s příslušnými přílohami.
- 6.5.** Splatnost Faktury je 30 dnů ode dne jejího doručení Objednateli.
- 6.6.** Faktura se považuje za uhrazenou okamžikem připsání fakturované částky na účet Zhotovitele.

- 6.7. Objednatel je oprávněn Fakturu vrátit Zhotoviteli ve sjednané lhůtě splatnosti, neobsahuje-li některý údaj nebo přílohu uvedenou ve Smlouvě nebo má jiné závady v obsahu nebo nedostatečný počet výtisků. Při vrácení Faktury Objednatel uvede důvod jejího vrácení a v případě oprávněného vrácení Zhotovitel vystaví Fakturu novou. Oprávněným vrácením Faktury přestává běžet původní lhůta splatnosti a běží nová ode dne doručení nové Faktury Objednateli. Zhotovitel je povinen novou Fakturu doručit Objednateli do 10 kalendářních dnů ode dne, kdy mu byla doručena oprávněně vrácená Faktura.
- 6.8. Pokud budou u Zhotovitele zdanitelného plnění shledány důvody k naplnění institutu ručení za daň podle § 109 zákona č. 235/2004 Sb., bude Objednatel při zasílání úplaty vždy postupovat zvláštním způsobem zajištění daně podle § 109a tohoto zákona. Smluvní strany berou na vědomí a souhlasí, že v takovém případě bude platba Zhotoviteli za Předmět Smlouvy snížena o daň z přidané hodnoty, která bude odvedena Objednatel na účet správce daně místně příslušného Zhotoviteli. Zhotovitel obdrží úhradu za Předmět Smlouvy ve výši částky odpovídající základu daně a nebude nárokovat úhradu ve výši daně z přidané hodnoty odvedené na účet jemu místně příslušnému správci daně.
- 6.9. Zálohové platby nebudou poskytovány.

Článek 7.

Vlastnictví a odpovědnost za škodu

- 7.1. Vlastníkem věci, která byla Zhotoviteli předána k provedení Díla, je po celou dobu plnění Díla Objednatel.
- 7.2. Nebezpečí vzniku škody na věci předané k provedení Díla přechází z Objednatele na Zhotovitele okamžikem předání věci a podpisem zápisu o předání a převzetí věci Smluvními stranami.
- 7.3. Za nebezpečí škody na prováděném Díle až do jeho předání Objednateli odpovídá Zhotovitel.
- 7.4. Oprávnění nakládat s předmětem plnění této Smlouvy přechází na Objednatele dnem protokolárního převzetí Díla. Vlastnické právo k převzatému Dílu přechází na Objednatele dnem zaplacení.
- 7.5. Smluvní strany se dohodly, že v případě náhrady škody se bude hradit pouze skutečná, prokazatelně vzniklá škoda.
- 7.6. Zhotovitel se zavazuje mít po dobu plnění předmětu Smlouvy uzavřeno pojištění odpovědnosti za škodu způsobenou jeho činností v důsledku provádění Díla Objednateli, případně třetím osobám, a to ve výši pojistného plnění min. 5 mil. Kč a spoluúčasti na pojistném plnění max. do 5% pojistného plnění. Smlouvu týkající se předmětného pojištění (úředně ověřenou kopii) je Zhotovitel povinen předložit Objednateli nejpozději do 14 dnů po nabytí účinnosti této Smlouvy.

Článek 8.

Záruka za jakost, práva z vadného plnění

- 8.1. Zhotovitel přejímá záruku za jakost Díla ve smyslu ustanovení § 2619 zákona č. 89/2012 Sb. po dobu **36 měsíců** od předání a převzetí dokončeného Díla. V případě, že dojde k vlastní realizaci Stavby dle Projektové dokumentace specifikované v čl. 2 Smlouvy (za předpokladu zahájení realizace nejpozději do 3 let od předání 1. etapy Díla Objednateli), prodlužuje se záruka za jakost na předmět plnění této Smlouvy na **60 měsíců od doby převzetí dokončené Stavby Objednatel**. Po tuto dobu odpovídá Zhotovitel za vady, které Objednatel zjistí a včas reklamuje.
- 8.2. Zhotovitel zodpovídá za to, že:
- Dílo nemá vady, je kompletní, splňuje určenou funkci a odpovídá požadavkům sjednaným v této Smlouvě;

- b) navržené řešení obsažené v Projektové dokumentaci je technicky realizovatelné v souladu s obecně závaznými právními předpisy a normami, které se vztahují ke zpracovanému Dílu;
 - c) řešení Stavby obsažené v Projektové dokumentaci je navrženo ekonomicky, přiměřeně s přihlédnutím k Objednatel stanovenému Účelu Smlouvy.
- 8.3.** Práva z vadného plnění se řídí ustanoveními § 2615 a násl. zákona č. 89/2012 Sb., není-li v této Smlouvě stanoveno jinak.
- 8.4.** Objednatel je oprávněn vytknout během záruční doby i zjevnou vadu Díla, kterou toto Dílo trpělo v době jeho předání.
- 8.5.** Reklamacce (uplatnění práv z vadného plnění či ze záruky) se uplatňují písemně.
- 8.6.** Zhotovitel je povinen se k reklamaci písemně vyjádřit do 10 kalendářních dnů ode dne jejího obdržení. Ve svém vyjádření Zhotovitel uvede, zda vady uznává (včetně návrhu způsobu a termínu jejich odstranění), nebo důvody, proč vady neuznává. Pokud tak neučiní, má se za to, že je reklamacce oprávněná a Zhotovitel je povinen odstranit vady do 20 kalendářních dnů od obdržení reklamacce (pokud se Smluvní strany s ohledem na charakter vady nedohodnou jinak). Po uplynutí této lhůty je Objednatel oprávněn pověřit odstraněním vad Díla jinou odbornou firmu s tím, že Zhotovitel uhradí Objednateli veškeré takto vzniklé náklady.
- 8.7.** O odstranění vady musí být sepsán protokol.
- 8.8.** Zhotovitel je povinen nahradit všechny škody, které vzniknou Objednateli, či třetí osobě v důsledku vady Díla, a to po celou dobu životnosti stavby, která byla Projektovou dokumentací navržena.

Článek 9.

Smluvní pokuty a úrok z prodlení

- 9.1.** V případě, že Zhotovitel nedodrží termín plnění 1. etapy Díla sjednaný v této Smlouvě, uhradí Objednateli smluvní pokutu ve výši 3 000,- Kč za každý i započatý den prodlení, a to až do úplného splnění závazku nebo do zániku smluvního vztahu.
- 9.2.** V případě, že Zhotovitel bude v prodlení s plněním 2. etapy Díla, tj. při nedodržení termínu dohodnutého pro výkon činností v rámci AD a zapsaného do stavebního deníku (případně uvedeného v zápise z kontrolního dne stavby, apod.), zavazuje se zaplatit Objednateli smluvní pokutu ve výši 1 000,- Kč za každý i započatý den prodlení.
- 9.3.** V případě, že Zhotovitel bude v prodlení s plněním 3. etapy Díla, např. nebude provádět kontrolní dny ve sjednaném intervalu, zaplatí Objednateli smluvní pokutu ve výši 3 000,- Kč za každé jednotlivé nesplnění povinnosti. V případě uložení pokuty za nedodržení povinností na úseku BOZP příslušným orgánem státní správy Zhotovitel předmětnou pokutu uhradí v plném rozsahu Objednateli.
- 9.4.** V případě, že Zhotovitel bude v prodlení s plněním 4. etapy Díla, tj. v případě, že Zhotovitel neprovede některou z činností TDS uvedených v příloze č. 2 Smlouvy, zaplatí Objednateli smluvní pokutu ve výši 5 000,- Kč za každé jednotlivé neprovedení činnosti TDS.
- 9.5.** V případě, že Zhotovitel bude v prodlení s odstraňováním vad Díla dle odst. 8.6. čl. 8 Smlouvy, zavazuje se zaplatit Objednateli smluvní pokutu ve výši 2 000,- Kč za každý i započatý den prodlení a za každou vadu zvlášť.
- 9.6.** V případě, že Zhotovitel bude v prodlení s předáním schváleného Zápisu z TER Objednateli dle odst. 10. 2. čl. 10 Smlouvy, uhradí Objednateli smluvní pokutu ve výši 1 000,- Kč za každý i započatý den prodlení, a to až do úplného splnění závazku.
- 9.7.** V případě porušení povinností stanovených v odst. 10.14. čl. 10 Smlouvy uhradí Zhotovitel Objednateli smluvní pokutu ve výši 5 000,- Kč, a to za každé jednotlivé porušení této povinnosti. Lhůtu k odstranění tohoto porušení Smlouvy určuje Objednatel. V případě, že v této

- lhůtě nebude porušení Zhotovitelem napraveno, je Zhotovitel povinen uhradit smluvní pokutu ve výši 25 000,- Kč za každý i započatý den prodlení.
- 9.8.** V případě, že Zhotovitel poruší povinnost (zákaz) specifikovaný v odst. 10.15. čl. 10 Smlouvy, uhradí Zhotovitel Objednateli smluvní pokutu ve výši 10 000,- Kč, a to za každé jednotlivé porušení této povinnosti (zákazu).
- 9.9.** V případě, že Zhotovitel nevrátí Objednateli veškerou zapůjčenou dokumentaci podle odst. 10.16. čl. 10 Smlouvy, zavazuje se zaplatit Objednateli smluvní pokutu ve výši 3 000,- Kč za každý i započatý den prodlení.
- 9.10.** V případě porušení výhradní Licence (jak je definována v odst. 10.17. čl. 10 Smlouvy) se Zhotovitel zavazuje uhradit Objednateli smluvní pokutu ve výši 50 000,- Kč za každé jednotlivé porušení tohoto závazku.
- 9.11.** V případě vad Projektové dokumentace (např. v rozdílu Výkazu výměr a výkresové dokumentace), v jejichž důsledku prokazatelně dojde v průběhu vlastní realizace stavby dle této Projektové dokumentace k navýšení ceny Díla za zhotovení této stavby, která vyplyne z výběrového řízení, v rámci něhož bude Projektová dokumentace použita jako zadávací dokumentace (dále jen „**Základní cena stavby**“), uhradí Zhotovitel Objednateli smluvní pokutu ve výši 100 000,- Kč (v případě navýšení od 3 do 5 % Základní ceny stavby), ve výši 200 000,- Kč (v případě navýšení od 5 do 10 % Základní ceny stavby), ve výši 300 000,- Kč (v případě navýšení od 10 do 15% Základní ceny stavby) a ve výši 400 000,- Kč (v případě navýšení větším než 15 % Základní ceny stavby).
- 9.12.** V případě prodlení Objednatele s úhradou faktury uhradí Objednatel Zhotoviteli úrok z prodlení.
- 9.13.** Smluvní pokuty sjednané touto Smlouvou uhradí povinná strana na základě Faktury vystavené oprávněnou stranou. Splatnost si smluvní strany sjednávají do 30 dnů po jejím doručení povinné straně. Právo uplatňovat a vymáhat smluvní pokuty vzniká prvním dnem následujícím po marném uplynutí lhůty. V případě prodlení se zaplacením smluvní pokuty zaplatí Zhotovitel Objednateli úrok z prodlení v zákonné výši.
- 9.14.** Smluvní pokuty a úrok z prodlení hradí povinná strana bez ohledu na to, zda a v jaké výši vznikla druhé Smluvní straně škoda. Škoda a její náhrada je vymahatelná samostatně vedle smluvní pokuty. Smluvní strany výslovně vylučují použití ustanovení § 2050 zákona č. 89/2012 Sb.
- 9.15.** Smluvní pokuty podle této Smlouvy si Smluvní strany sjednávají jako ujednání na samotné Smlouvě nezávislá pro případ, že jejich smluvní vztah z nějakého důvodu zanikne před řádným dokončením a předáním Díla (např. dohodou nebo odstoupením). To znamená, že zůstane zachováno právo Objednatele uplatňovat po Zhotoviteli smluvní pokuty, na něž mu vznikl nárok po dobu platnosti Smlouvy.

Článek 10. Zvláštní ujednání

- 10.1.** Zhotovitel bere na vědomí, že místem plnění jsou objekty důležité pro obranu státu ve smyslu § 29 zákona č. 222/1999 Sb., o zajišťování obrany České republiky, ve znění pozdějších předpisů. Zároveň bere na vědomí, že přímý uživatel je oprávněn provádět kontrolu dodržování interních nařízení a kontrolu totožnosti osob provádějících Dílo. V této souvislosti se zavazuje dodržovat následující požadavky Objednatele:
- a) na zpracování Předmětu smlouvy se nebudou podílet občané cizí státní příslušnosti, bez státní příslušnosti nebo s několika státními příslušnostmi (s výjimkou občanů členských států NATO, EU a Švýcarska);
 - b) Zhotovitel se zavazuje dodržovat veškerá interní nařízení a podmínky upravující vstup do vojenského areálu a případně další omezení stanovená přímým uživatelem, která byla v této souvislosti vydána příslušným orgánem, do jehož působnosti tyto objekty

- důležité pro obranu státu náleží, a se kterými byl seznámen. Nedodržení výše uvedených ujednání, může být důvodem k vystavení zákazu vstupu pro zaměstnance, nebo vydání zákazu vjezdu pro dopravní prostředky;
- c) k udělení povolení vstupu a vjezdu do vojenského objektu předloží Zhotovitel min. 10 kalendářních dnů před zahájením prací seznam všech zaměstnanců, kteří budou vstupovat do vojenského objektu (jméno, příjmení, datum narození, číslo občanského průkazu) a seznam typů a registračních značek dopravních prostředků;
 - d) v případě jednorázových vstupů a vjezdů, nebo vstupů a vjezdů po pracovní době, o svátcích, nebo o víkendech požádá Zhotovitel písemně přímého uživatele o povolení ke vstupu (vjezdu) s dostatečným předstihem (min. 10 kalendářních dnů); součástí žádosti musí být časový harmonogram plánovaných prací;
 - e) vystavená povolení opravňující ke vstupu a vjezdu do vojenského objektu se Zhotovitel zavazuje prokazatelně vrátit nejpozději v termínu ukončení Díla. Nedodržení tohoto ujednání ze strany Zhotovitele, opravňuje Objednatele k pozastavení platby daňového dokladu (Faktury) do doby odstranění uvedeného nedostatku Zhotovitelem;
 - f) práce nemohou být ve vojenském objektu, pokud se Smluvní strany nedohodnou jinak, prováděny ve dnech pracovního klidu a dále mimo běžnou pracovní dobu, tj. mimo 7 - 17,00 hod.
- 10.2.** Zhotovitel bude informovat Objednatele o stavu rozpracovaného Díla na pravidelných TER, které bude Zhotovitel organizovat podle potřeby, nejméně však 1x za měsíc, nebo na TER organizovaných Objednatelem. Vstupní TER se Zhotovitel zavazuje zorganizovat nejpozději do 10 kalendářních dnů od nabytí účinnosti této Smlouvy. Objednatel se zavazuje poskytnout Zhotoviteli součinnost při zajištění, resp. zprostředkování účasti zástupců MO na TER. Zápisy z TER zpracovává Zhotovitel. Zhotovitel je povinen rozeslat (e-mailem) nejpozději do 3 pracovních dnů od konání TER návrh zápisu účastníkům jednání, včetně Objednatele. V případě, že účastníci jednání nevznesou do 3 pracovních dnů připomínky k návrhu zápisu, považuje se zápis z TER za odsouhlasený. Změny (smluvní, technické), navržené v zápisech z TER, vyžadují výslovný souhlas TDO. Všechny zápisy z TER budou součástí dokladové části Projektové dokumentace.
- 10.3.** Objednatel je prostřednictvím TDO oprávněn kontrolovat průběžně postup realizace a kvalitu prováděného Díla, přičemž k tomuto účelu si může přizvat i další odborné osoby, které pro provedení této kontroly potřebuje. Za tímto účelem je Zhotovitel povinen předložit zástupci Objednatele pro věci technické rozpracované Dílo k nahlédnutí, a to nejpozději do 3 pracovních dnů od vyžádání.
- 10.4.** V případě, že součástí stavby budou nové vnější sdělovací rozvody (vedení), bude Projektová dokumentace (včetně výkazu výměr) těchto rozvodů (vedení) zpracována tak, aby každý optický nebo metalický kabel, popřípadě HDPE chránička, byly zakresleny, položkově specifikovány a oceněny samostatně (tzn. každý kabel včetně kabelového zakončení na obou koncích, popř. HDPR chránička, samostatně, včetně souvisejících prací a dodávek nezbytných pro výstavbu každého z nich).
- 10.5.** Při provádění Díla je Zhotovitel povinen dodržovat obecně závazné právní předpisy a technické normy (ČSN, ČOS, EN) vztahující se k předmětnému Dílu.
- 10.6.** Zhotovitel je oprávněn jednat ve všech činnostech týkajících se projednání Projektové dokumentace za účelem obstarání kladných stanovisek, vyjádření a rozhodnutí ve smyslu příslušných ustanovení zákona č. 283/2021 Sb., nezbytných pro vydání Stavebního povolení (příp. úspěšného ohlášení stavby), včetně zajištění pravomocného Stavebního povolení (příp. úspěšného ohlášení stavby) na základě „Plné moci“ vydané po podpisu této Smlouvy ředitelem ORS AHNM. Plnou moc předá Objednatel Zhotoviteli nejpozději do 10 pracovních dnů ode dne nabytí účinnosti této Smlouvy. Zhotovitel není oprávněn bez předchozího písemného souhlasu Objednatele činit jménem Objednatele právní úkony, které by vedly ke vzniku, změně či zániku práv nebo povinností Objednatele.

- 10.7.** Zapracování případných připomínek Dotčených orgánů a osob do projednané Projektové dokumentace nesmí být řešeno formou číslovaných doplňků nebo změn k této Projektové dokumentaci.
- 10.8.** Pokud Zhotovitel při provádění Díla zjistí, že pro bezvadné provedení Díla je nezbytné provést činnosti (výkony), které nejsou specifikovány v Předmětu smlouvy, je povinen bezodkladně informovat Objednatele.
- 10.9.** Stupeň utajení Projektové dokumentace:
- stavební část bez utajení,
- rozpočet a výkaz výměr bez utajení.
- 10.10.** V případě, že popis materiálu nebo výrobku (jeho technické a kvalitativní parametry a vlastnosti) bude v rámci Projektové dokumentace (včetně Výkazu výměr) řešen odkazem na konkrétní referenční výrobek, budou pro tyto účely voleny výrobky vyráběné zejména v zemích Evropské unie, Švýcarsku, Norsku a členských státech NATO. Tyto výrobky musí současně splňovat technické požadavky stanovené zákonem č. 22/1997 Sb., o technických požadavcích na výrobky, ve znění pozdějších předpisů, a předpisy souvisejícími.
- 10.11.** V případě, že na základě konečného technického řešení stavby dle této Projektové dokumentace nebude výkon činnosti Koordinátora BOZP podle zákona č. 309/2006 Sb. nutný, nebo si objednatel zabezpečí výkon činnosti Koordinátora BOZP v rámci přípravy a realizace sám, nebude výkon Koordinátora BOZP v průběhu realizace stavby dle této Projektové dokumentace ze strany Objednatele požadován a ze strany Zhotovitele nebude vykonáván a fakturován.
- 10.12.** V případě, že si Objednatel zabezpečí výkon činnosti TDS v průběhu realizace stavby dle Zhotovitelem zpracované Projektové dokumentace sám, nebude výkon činnosti TDS ze strany objednatel požadován a ze strany Zhotovitele nebude prováděn a fakturován.
- 10.13.** Zhotovitel není oprávněn bez písemného souhlasu Objednatele poskytovat jakékoliv informace, se kterými se seznámil v souvislosti s plněním svého závazku, a jakékoliv podkladové materiály, které mu byly poskytnuty v souvislosti s plněním závazku dle této Smlouvy, třetím osobám (mimo případné poddodavatele). Poskytnuté informace jsou ve smyslu § 1730 zákona č. 89/2012 Sb. důvěrné.
- 10.14.** V rámci tohoto obchodně závazkového vztahu nesmí Zhotovitel využívat k plnění veřejné zakázky poddodavatele, kteří podléhají mezinárodním sankcím dle zákona č. 69/2006 Sb., o provádění mezinárodních sankcí, ve znění pozdějších předpisů (dále je „**zákon č. 69/2006 Sb.**“), a nesmí být sám Zhotovitel touto osobou. Tuto skutečnost Zhotovitel doložil v rámci výběrového řízení podepsaným čestným prohlášením (svým i svých poddodavatelů), které tvoří přílohu č. 5 Smlouvy. Současně s tím Objednatel Zhotoviteli ukládá povinnost informovat Objednatele o tom, že se dozvěděl, že se na Zhotovitele a/nebo osobu Poddodavatele mezinárodní sankce vztahují. Zhotovitel se v tomto ohledu zavazuje, že učiní účinná opatření, která budou směřovat k odstranění porušení zákona č. 69/2006 Sb. Lhůtu k odstranění porušení zákona č. 69/2006 Sb. určuje Objednatel po případné dohodě se Zhotovitelem. Náklady, které vzniknou Objednateli v souvislosti s odstraněním porušení zákona č. 69/2006 Sb., nese Zhotovitel.
- 10.15.** Pro případ využití jednoho či více poddodavatelů při realizaci Díla, resp. jeho části nesmí Zhotovitel v rámci smlouvy s těmito poddodavateli uplatňovat vůči nim přísnější sankce, než jsou ty (viz čl. 9 Smlouvy), které hrozí Zhotoviteli za neplnění povinností dle této Smlouvy.
- 10.16.** Zhotovitel se zavazuje vrátit Objednateli veškerou zapůjčenou Dokumentaci, a to nejpozději ke dni převzetí 1. etapy Díla Objednatelem s doložkou bez výhrad.
- 10.17.** Pokud jakýkoliv výsledek činnosti Zhotovitele dle této Smlouvy je autorským dílem podle zákona č. 121/2000 Sb., o právu autorském, o právech souvisejících s právem autorským a o změně některých zákonů (autorský zákon), ve znění pozdějších předpisů (dále jen „**zákon č. 121/2000 Sb.**“), nebo jiným předmětem ochrany práva duševního vlastnictví (zejména

vynálezem, užitným vzorem, průmyslovým vzorem nebo ochrannou známkou), poskytuje Zhotovitel podpisem této Smlouvy Objednateli k takovému výsledku činnosti Zhotovitele jako celku i jeho části výhradní oprávnění k výkonu práva Dílo užit v původní nebo zpracované nebo jinak změněné podobě, a to ke všem způsobům užití v neomezeném (územním, časovém a množstevním) rozsahu (dále jen „Licence“).

- 10.18.** Zhotovitel prohlašuje, že mu náleží výkon majetkových autorských práv k Dílu. Licence se poskytuje na dobu určitou, a to na dobu trvání majetkových práv Zhotovitele (resp. autora) k autorskému Dílu. Odměna za poskytnutí Licence a veškerých dalších uvedených oprávnění je již zahrnuta v ceně Díla. Objednatel není povinen poskytnutou Licencí využít.
- 10.19.** Zhotovitel odpovídá Objednateli za právní a faktické vady Díla a práv nabytých touto Smlouvou. Výkonem Licence nemůže dojít k neoprávněnému zásahu do práv třetích osob ani k jinému porušení právních předpisů. Zhotovitel je povinen nahradit Objednateli újmu vzniklou v souvislosti s uplatněním práv třetích osob, porušením právních předpisů a jinými vadami Díla.
- 10.20.** Objednateli náleží oprávnění Licencí zcela nebo zčásti poskytnout třetí osobě (podlicence) bez předchozího souhlasu Zhotovitele. Zhotovitel uděluje Objednateli svůj výslovný souhlas s postoupením Licence na jakoukoli třetí osobu.
- 10.21.** Objednatel je oprávněn k výkonu práv z Licence k naplnění Účelu Smlouvy a dále na tuto Smlouvu navazující výstavbu, rekonstrukci, údržbu nebo provoz Areálu či jakékoliv jeho části. Součástí Licence je i oprávnění Objednatele ke změnám, úpravám nebo spojení autorského Díla či jinému předmětu ochrany práva duševního vlastnictví vytvořené pro Objednatele dle této Smlouvy tak, aby byl Objednatel vždy oprávněn Dílo upravit, změnit zpracovat nebo spojit s jiným autorským dílem. Pro vyloučení pochybností se stanoví, že Objednatel je oprávněn pověřit jakoukoli třetí osobu k provedení takových činností.
- 10.22.** V případě, že Zhotovitel není z jakéhokoli důvodu oprávněn k poskytnutí oprávnění/souhlasů ve vztahu k Dílu podle této Smlouvy je Zhotovitel povinen zajistit, aby každý autor Díla výslovně udělil Objednateli:
- Licenci,
 - souhlas ke zveřejnění Díla,
 - souhlas Dílo upravit, změnit, zpracovat nebo spojit s jiným autorským dílem,
 - oprávnění Licencí postoupit na jakoukoli třetí osobu a
 - oprávnění k poskytnutí podlicence.
- 10.23.** Jde-li o výsledek činnosti poddodavatele, který podléhá ochraně podle zákona č. 121/2000 Sb., zavazuje se Zhotovitel zajistit pro Objednatele oprávnění ve stejném rozsahu, jaký je požadován pro výsledek činnosti Zhotovitele podle této Smlouvy.
- 10.24.** Smluvní strany vedle závazků a povinností vyplývajících z této Smlouvy z důvodu ochrany UI výslovně sjednávají, že Zhotovitel není oprávněn ponechat si pro vlastní užití jakékoli originály nebo kopie plánů, náčrtů, výkresů, grafických a textovým učení, které byly vyhotoveny v souvislosti s přípravou autorského Díla. Smluvní strany výslovně stvrzují, že Zhotovitel není oprávněn svůj návrh, jakož i realizaci autorského Díla zveřejnit.
- 10.25.** Pokud jakýkoliv výsledek činnosti Zhotovitele dle této Smlouvy je **databází** podle zákona č. 121/2000 Sb., postupuje Zhotovitel podpisem této Smlouvy **výkon majetkových práv** na Objednatele (včetně zvláštních práv pořizovatele databáze podle § 90 zákona č. 121/2000 Sb.). Pro vyloučení pochybností se stanoví, že v případě, že z jakéhokoli důvodu Objednateli právo k výkonu autorských majetkových práv ke kterékoli části nebo prvku databáze nevznikne nebo v případě, že postoupení práva výkonu majetkových práv k jakékoli části nebo prvku databáze nebude platné, uděluje Zhotovitel Objednateli k takové části nebo prvku okamžikem předání databáze Licencí. Zhotovitel uděluje Objednateli výslovný souhlas s postoupením Licence na databázi na jakoukoli třetí osobu. Strany dále sjednávají, že Objednatel je oprávněn Licencí zcela nebo zčásti poskytnout třetí osobě (jako podlicenci).

- 10.26.** Smluvní strany výslovně sjednávají, že Objednatel je oprávněn databázi modifikovat (zejména rozšiřovat, aktualizovat, dále selektovat nebo promazat data), a to i pokud se bude jednat o kvalitativně nebo kvantitativně podstatnou změnu databáze.
- 10.27.** Smluvní strany výslovně sjednávají, že pro případ výpovědi nebo odstoupení od této Smlouvy Licence sjednaná dle odstavce 10.17. až 10.26. čl. 10 Smlouvy přetrvává i po ukončení Smlouvy mezi Zhotovitelem a Objednatelem.

Článek 11. Zánik závazků

- 11.1.** Smluvní strany se dohodly, že závazek ze smluvního vztahu zaniká v těchto případech:
- a) splněním všech závazků;
 - b) dohodou Smluvních stran při vzájemném vyrovnání účelně vynaložených a prokazatelně doložených nákladů ke dni zániku Smlouvy;
 - c) jednostranným odstoupením od Smlouvy pro její podstatné porušení;
 - d) jednostranným odstoupením Objednatele od Smlouvy v případě, že Zhotovitel předal Objednateli před uzavřením této Smlouvy nepravdivé nebo neúplné informace a doklady, jejichž obsah nebo samotný fakt (ne)doložení mohly ovlivnit zadávací řízení a rozhodnutí Objednatele o sjednání této Smlouvy;
 - e) jednostranným odstoupením objednatel od smlouvy v případě, že bude vydáno rozhodnutí o úpadku zhotovitele nebo byl-li vůči zhotoviteli insolvenční návrh zamítnut pro nedostatek majetku k úhradě nákladů insolvenčního řízení.
- 11.2.** Nastanou-li u některé ze Smluvních stran skutečnosti bránící řádnému plnění této Smlouvy, je tato Smluvní strana povinna to ihned bez zbytečného odkladu oznámit druhé straně a vyvolat jednání zástupců oprávněných k jednání ve věcech smluvních.
- 11.3.** Chce-li některá ze stran od této Smlouvy odstoupit na základě ujednání z této Smlouvy vyplývajících, je povinna svoje odstoupení písemně oznámit druhé straně. V odstoupení musí být dále uveden důvod, pro který strana od Smlouvy odstupuje a přesná citace toho ustanovení Smlouvy, který jí k takovému kroku opravňuje. Bez těchto náležitostí je odstoupení neplatné.
- 11.4.** Za podstatné porušení Smlouvy ze strany Zhotovitele se považuje zejména:
- a) prodlení s plněním 1. etapy Díla delší než 30 kalendářních dnů z důvodu ležícího na straně Zhotovitele;
 - b) nedodržení ujednání o záruce a odpovědnosti za vady;
 - c) opakované (minimálně 5x) neplnění jednotlivých činností v rámci výkonu AD;
 - d) opakované (minimálně 5x) neplnění jednotlivých činností v rámci výkonu Koordinátora BOZP;
 - e) opakované (minimálně 5x) neplnění jednotlivých činností v rámci výkonu TDS.
- 11.5.** Odstoupení od Smlouvy se dále řídí ustanoveními § 2001 a násl. zákona č. 89/2012 Sb.
- 11.6.** Odstoupí-li některá ze Smluvních stran od této Smlouvy na základě ujednání z této Smlouvy vyplývajících, povinnosti obou stran jsou poté následující:
- a) Zhotovitel provede soupis všech prací (výkonů) provedených ke dni oznámení o odstoupení od této Smlouvy a jejich finanční ocenění;
 - b) Zhotovitel vyzve Objednatele k předání a převzetí rozpracovaného Díla a Objednatel je povinen do 30 kalendářních dnů od obdržení vyzvání zahájit přejímací řízení rozpracovaného Díla;
 - c) po převzetí rozpracovaného Díla Objednatelem a vzájemném odsouhlasení finančního ocenění vystaví Zhotovitel konečnou Fakturu (daňový doklad) rozpracovaného Díla;
 - d) Smluvní strana, která důvodné odstoupení od Smlouvy zapříčinila, je povinna uhradit druhé straně veškeré náklady jí vzniklé z důvodů odstoupení od této Smlouvy;
 - e) nemá-li však částečné plnění pro Objednatele význam, může v souladu s § 2004 odst. 2 zákona č. 89/2012 Sb. od Smlouvy odstoupit ohledně celého plnění.

- 11.7. Zhotovitel není oprávněn zcela ani zčásti postoupit na třetí osobu žádné ze svých práv, ani žádný ze svých závazků plynoucích z této Smlouvy ani tuto Smlouvu jako celek.

Článek 12. Závěrečná ujednání

- 12.1. Vztahy mezi Smluvními stranami se řídí právním řádem České republiky. Smluvní strany se dohodly, že vztahy v této Smlouvě neupravené se řídí ustanoveními zákona č. 89/2012 Sb.
- 12.2. Tuto Smlouvu lze měnit pouze formou vzestupně číslovaných dodatků, potvrzených oběma Smluvními stranami.
- 12.3. Je-li nebo stane-li se některé ustanovení Smlouvy neplatné či neúčinné, nedotýká se to ostatních ustanovení, která zůstávají platná a účinná. Smluvní strany se v tomto případě zavazují dohodou nahradit ustanovení neplatné či neúčinné novým ustanovením platným či účinným, které nejlépe odpovídá původně zamýšlenému účelu ustanovení neplatného či neúčinného.
- 12.4. Smluvní strany berou na vědomí, že ve smyslu zákona č. 110/2019 Sb., o zpracování osobních údajů, ve znění pozdějších předpisů, budou shromažďovat a zpracovávat osobní údaje fyzických osob vzájemně si poskytnuté, a to výlučně za účelem realizace této Smlouvy po dobu její platnosti a po jejím ukončení po dobu stanovenou v souladu se zákonem č. 499/2004 Sb., o archivnictví a spisové službě a o změně některých zákonů, ve znění pozdějších předpisů. Jiné využití se vylučuje. Smluvní strany současně souhlasí s tím, že budou shromažďovat a zpracovávat osobní údaje fyzických osob jimi ve Smlouvě uvedených v rozsahu titulu, jména a příjmení, čísla občanského průkazu, data narození, bydliště, telefonního čísla, e-mailové adresy, registrační značky a typu vozidel, a to pouze za účelem plnění právních povinností, které se na ně vztahují.
- 12.5. Veškerá komunikace mezi Smluvními stranami týkající se této Smlouvy musí být učiněna v písemné formě, není-li v textu Smlouvy uvedeno výslovně jinak, a musí být doručena osobně nebo prostřednictvím doporučené poštovní zásilky nebo datové schránky na adresy uvedené v záhlaví této Smlouvy. V případě doručení jakékoli písemnosti faxem nebo e-mailem musí být originál tohoto dokumentu v listinné podobě doručen adresátovi osobně nebo prostřednictvím doporučené poštovní zásilky na adresu uvedenou v záhlaví této Smlouvy. Pro dodržení sjednané lhůty je rozhodující datum doručení e-mailové (faxové) zprávy.
- 12.6. Smluvní strany sjednávají pravidla pro doručování vzájemných písemností tak, že písemnost se v případě pochybností nebo nedoručitelnosti považuje za doručenou nejpozději třetím pracovním dnem po jejím odeslání na adresu uvedenou v záhlaví této Smlouvy, nedoručí-li druhá strana písemné oznámení o změně adresy, a to bez ohledu na to, zda se adresát na této adrese zdržuje a zásilku vyzvedne. V případě doručování písemností do datové schránky si Smluvní strany sjednávají, že za okamžik doručení datové zprávy se považuje její dodání do datové schránky adresáta.
- 12.7. Zhotovitel bere na vědomí, že Objednatel je ve smyslu § 2 odst. 1 zákona č. 106/1999 Sb., o svobodném přístupu k informacím, ve znění pozdějších předpisů, a § 2 odst. 1 zákona č. 340/2015 Sb., o zvláštních podmínkách účinnosti některých smluv, uveřejňování těchto smluv a o registru smluv (zákon o registru smluv), ve znění pozdějších předpisů (dále jen „zákon č. 340/2015 Sb.“), povinným subjektem a souhlasí se zveřejněním této Smlouvy. Tento souhlas je poskytován do budoucna na dobu neurčitou pro účely informování veřejnosti o činnosti Smluvních stran. Výslovně je pro strany této Smlouvy sjednána možnost zpřístupnění či zveřejnění celé této Smlouvy v jejím plném znění, jakož i všech úkonů a okolností s touto Smlouvou přímo souvisejících, pokud tím nedojde k porušení zákonem stanovené povinnosti mlčenlivosti.
- 12.8. Tato Smlouva nabývá platnosti dnem podpisu poslední Smluvní stranou a účinnosti dnem jejího uveřejnění dle zákona č. 340/2015 Sb.

12.9. Tato Smlouva o 18 očíslovaných stránkách je vyhotovena pouze v elektronické podobě. Nedílnou součástí Smlouvy jsou přílohy:

Příloha č. 1: Zadání – specifikace rozsahu díla – stavby – počet stran: 40

Příloha č. 2: Seznam movitého majetku – tabulka – počet stran: 1

Příloha č. 3: Rozsah výkonu činnosti technického dozoru stavebníka – počet stran: 3

Příloha č. 4: Cenová kalkulace – počet stran: 1

Příloha č. 5: Čestné prohlášení ohledně dodržování zákona č. 69/2006 Sb. – počet stran: 1

Za Objednatele:

Roman Prášek
vedoucí oddělení

Roman
Prášek

Digitálně podepsal
Roman Prášek
Datum: 2025.03.04
11:10:41 +01'00'

podepsáno elektronicky

Za Zhotovitele:

Ing. Marek Raška
jednatel
REINVEST spol. s r.o.

Ing. Marek
Raška

Digitálně podepsal
Ing. Marek Raška
Datum: 2025.02.27
11:07:26 +01'00'


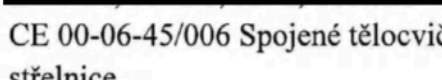

podepsáno elektronicky

Zadání - specifikace rozsahu díla - stavby

Praha, Ruzyně sportovní hala osvětlení – rekonstrukce 2. etapa

(SMVS: 107V107V751005503)

Základní data stavby:

Okres: CZ0100, Hlavní město Praha, 3100
Obec: 554 7821 Praha
Katastrální území: 
Číslo dotčených pozemků: 
Označení dle CE: CE 00-06-45/006 Spojené tělocvičny a malorážková střelnice
Místo plnění: 
Vlasnictví: Česká Republika, Ministerstvo obrany,
Tychonova 221/1, Hradčany, 160 00 Praha 6

Budova sportovní haly je umístěna v areálu Ministerstva obrany ČR, Kasárna 17. listopadu, vojenský areál je situován mezi ulice U Prioru a Vlastina. Sportovní hala je využívána pro sportovní prvoligové utkání, přidružených sportovních aktivit a v přízemí je situovaná vnitřní vojenská střelnice, ostatní prostory tvoří kanceláře, chodby, zasedací místnosti a provozní místnosti.

Řešená objekt má jednoduchý tvar obdelníku s přisazeným únikovým schodištěm. Orientační půdorysný rozměr objektu 35 x 85 m. Objekt je zastřešen sedlovou střechou uloženou na vaznících s dvěma dřevěnými trojúhelníkovými štíty. Budova byla vystavena v roce 1981 a je provedena z železobetonových prefabrikovaných sloupů po 6 metrech, železobetonových průvlaků a dozdívky jsou provedeny z cihel CDM. Vodorovné konstrukce jsou tvořeny železobetonovými montovanými panely (desky Spirol a předpjaté nosníky). Budova je výškově členěna do 3 nadzemních podlaží, podstřešního-technického prostoru a je z malé části podsklepená.

Dispoziční řešení objektu po jednotlivých patrech:

1. NP: Vstupní prostory, dozorčí budovy, střelnice, kanceláře, šatny, sprchy, WC, chodby, strojovny, sklady, el. rozvodna a ostatní
2. NP: Sportovní tělocvična velká, víceúčelová tělocvična malá, sklady náradí, strojovny, kanceláře, sauna, WC, šatny a ostatní
3. NP: Posilovny, šatna diváků, divácká tribuna, aerobní sál, sklady, chodby, WC, kanceláře a ostatní
4. NP: Podstřešní podchozí prostor, technické zázemí osvětlení sportovních hal, strojovny, manipulační prostor,

Předmět veřejné zakázky:

Předmětem veřejné zakázky je zhotovení inženýrsko - projektových prací za účelem zajištění prováděcí projektové dokumentace včetně zajištění pravomocného stavebního povolení a potřebných stanovisek dotčených orgánů státní a vojenské správy podle příslušné prováděcí vyhlášky k zákonu č. 283/2021 Sb., včetně stanovení technických podmínek ve smyslu § 92 zákona č. 134/2016 Sb. a v podrobnostech dle vyhlášky č. 169/2016 Sb., o stanovení rozsahu dokumentace veřejné zakázky na stavební práce a soupisu stavebních prací, dodávek a služeb s výkazem výměr, ve znění pozdějších předpisů (dále jen „**vyhláška č. 169/2016 Sb.**“).

Projektová dokumentace bude řešit kompletní rekonstrukci stávajícího osvětlení v objektu, včetně elektro rozvodů, rozvaděčů (včetně výzbroje) a ovládacích prvků. Kompletní rekonstrukce silnoproudých rozvodů, bude kromě nově budovaných částí zahrnovat demontáže stávajících svítidel, rozvodů, rozvaděčů a ovládacích prvků. Částečně zrekonstruované silnoproudé rozvody, včetně nových podružných rozvaděčů a svítidel situovaných v prostorách sportoviště, hlediště a střelnice nebudou předmětem rekonstrukce.

Projektová dokumentace bude zpracována tak, aby umožňovala realizaci po jednotlivých patrech, aby nedošlo k odstavení objektu 006 od el. energií. Realizovat lze pouze odstavení na dobu nezbytnou, tj. pouze pro odpojení či připojení úseku (patra) pro maximální zachování provozu haly.

V rámci projektové dokumentace bude navržen nový samostatný přívod elektické energie pro Malorážkovou střelnici, umístěnou v 1. NP budovy se zakončením v nově vybudovaném rozvaděči střelnice, tak aby nedošlo při rekonstrukci elektroinstalace budovy k omezení provozu střelnice.

Stejně tak bude navrženo samostatné napájení nově rekonstruované sportovní haly ve 2. NP, tak aby rovněž nedošlo k omezení jejího provozu.

Tyto činnosti (připojení střelnice a sportovní haly) budou navrženy tak, aby mohly být provedeny ještě před zahájením vlastní rekonstrukce silno proudu na budově 006.

Součástí projektové dokumentace bude návrh nové klimatizace a vzduchotechniky s rozfázováním realizace tak, aby nedošlo k omezení provozu Sportovní haly a Malorážkové střelnice.

Dále bude součástí projektové dokumentace zpracování požárně bezpečnostního řešení pro celý objekt. Dle požárně bezpečnostního řešení a požadavku objednatele nad rámec PBŘ budou provedeny stavební úpravy (např. výměny dveří, zárubní apod). Dále bude dle PBŘ navrhnout systém EPS, výměna nouzového osvětlení (s centrálním záložním zdrojem) a prvků spojených s požární bezpečností objektu. Systém EPS může být doplněn o opticko kouřové čidla, sirény apod. i nad rámec PBŘ, dle požadavku uživatele. Grafický výstup systému EPS bude vyveden do jiné budovy v areálu kasáren s nepřetržitou službou.

Předpokládaný rozsah projekčních prací:

- Pasportizace stávajícího stavu na základě zaměření, technického průzkumu rozvodů a zkoušek. Zpracování dokumentace stávajícího stavu ASŘ a silnoproud.
 - Objednatel disponuje pouze částečnou tištěnou dokumentací stávajícího stavu a silnoproudých rozvodů.
 - Veškeré dostupné podklady budou poskytnuty včetně zprávy o pravidelné revizi el. zařízení z roku 2022
- Návrh stavební úprav na základě požadavků profese elektro a PBŘ.
- Zpracování dokumentace bouracích a demontážních prací profese elektro umožňující kompletní demontáž silnoproudých rozvodů osvětlení,
 - Většina stávajících rozvodů provedená kabely s hliníkovými jádry.
 - Stávající instalace je vedena převážně pod omítkou, místy v podhledech, v elektroinstalačních žlabech, případně v příchytkách po povrchu.
- Zpracování dokumentace silnoproudých rozvodů s cílem rekonstrukce osvětlení, rozvodů, rovaděčů, zásuvek a vypínačů a dalších ovládacích prvků soustavy elektro..
 - Prováděcí dokumentace bude obsahovat: Technickou zprávu, seznam strojů a zařízení, půdorysy podlaží, schéma rozvaděčů, celkové blokové schéma, schéma hlavních rozvodů elektroinstalace, výpočet intenzity osvětlení pro jednotlivé místnosti, výpočet rizik, knihu navržených svítidel, knihu kabelů a knihu vypínačů.
 - Svítidla budou navržena v souladu s platnými normami a vyhláškami. Především osvětlení v souladu s ČSN EN 12464-1, ČSN EN 12193. Nozouové osvětlení dle ČSN EN 1838 s centrálním záložním zdrojem.
 - Orientační počet rozvaděčů dle pravidelné revizní zprávy 13 ks.
 - Orietanční počet silnoproudých okruhů dle pravidelné revizní zprávy 364 ks.
 - Orietanční počet stávajících svítidel dle pravidelné revizní zprávy 723 ks.
 - Oddělené silnoproudé okruhy pro datové sítě
- Zpracování projektové dokumentace architektonického stavebního řešení.
 - ASŘ bude zpracovávat požadavky elektroprofese na stavební úpravy.
 - ASŘ bude zpracovávat požadavky požárně bezpečnostního řešení.
 - ASŘ bude zpracovávat výměny dveří a zárubní dle PBŘ a požadavku uživatele.
 - ASŘ bude zpracovávat nezbytné úpravy stavebního charakteru k řádnému dokončení díla.
- Zpracování projektové dokumentace klimatizace a vzduchotechniky
 - Stávající vzduchotechnika v 1. NP bude nahrazena novou s výběrem vhodného umístění
 - Nová vzduchotechnika ve Sportovní hale a ve sportovním zázemí.
 - Klimatizace uživatelem určených prostor.
- Zpracování požárně bezpečnostního řešení stávajícího objektu.
 - Objednatel upozorňuje, že stávající PBŘ k objektu nexistuje, případně je nekompletní.
 - Zpracování požadavků PBŘ do projektové dokumentace.
 - Dle požadavků PBŘ bude zpracována dokumentace slaboproudých rozvodů EPS.
 - Vybavení prostorů hasícími přístroji a vnitřními hydranty dle PBŘ.
- Zpracování dokumentace slaboproudých rozvodů – elektrické požární signalizace.
 - Dokumentace EPS bude řešená pro celý objekt ve všech podlažích a to na základě požadavků PBŘ a požadavků objednatele i nad rámec požadavků PBŘ.

- Grafický výstup z EPS bude vyveden na místo s trvalou obsluhou do jiného objektu situovaného v areálu vojenských kasáren 17. listopadu, na budovu č. 36. Lze využít stávající HD chráničky. Datové propojení objektů bude součástí projektové dokumentace.
- Do PD zpracovat ochranu všech stávajících slaboproudých rozvodů a zařízení.
- V rámci projektové přípravy osloví zhotovitel VÚ 3255 Praha s požadavkem na stanovení konkrétních podmínek pro ochranu dotčených telekomunikačních zařízení a sítí ve správě VÚ 3255 Praha. Jako součást těchto podmínek bude zhotoviteli předán i orientační zákres průběhu telekomunikačních sítí v kolizním prostoru.
- Objednatel upozorňuje, že v přízemí se nachází prostory střelnice a jejího technického zázemí. Tyto prostory budou rekonstruovány na základě zpracovávané dokumentace v roce 2023, dle zpracované PBŘ pro řešené prostory nebyl požadavek na EPS. Požadavkem uživatele je doplnit systém EPS i do těchto prostor nad rámec PBŘ.
 - Dále osvětlení sportovní haly (tělocvičny) v 1. NP je řešeno samostatnou akcí, nutná je návaznost na stávající rozvody silnoproudu, a doplnění EPS.
- Součástí PD bude demontáž a ekologická likvidace stávajících kabelových rozvodů, svítidel, rozvaděčů a ostatních stávajících prvků spojených s osvětlením a silnoproudými rozvody (mimo nově vybudovaných prvků, zařízení a rozvodů z akcí 107V751005407 „Praha, Ruzyně sportovní hala osvětlení rekonstrukce“, 107V751005302 „Praha, Ruzyně, budova 006-malorážková střelnice –rekonstrukce“ a 107V751001756 „Praha, Ruzyně - rekonstrukce a rozšíření sportovního areálu“). Dokumentace pro zpracování bude poskytnuta na základě požadavku na úvodních TER.
- Součástí nacenění budou nové revizní zprávy, zpracování uživatelských příruček k ovládání zařízení apod.
- Připojení stávajícího rozvaděče AS-PO (Armádní servisní p.o.) v plynové kotelně na nový rozvaděč. Silnoproudé rozvody za rozvaděčem ve správě AS-PO v kotelně nejsou součástí zadání.

Ostatní:

- Z důvodu následné evidence majetku v resortu MO zpracovat dle NVMO 60/2017 v platném znění:
 - a) soupis movitého majetku;
 - b) technickou zprávu;
 - c) průvodní zprávu;
 - d) položkový rozpočet movitého majetku;
 - e) položkový rozpočet vnitřních a vnějších sítí elektronických komunikací;
 - f) zákres půdorysů.

Tento majetek zpracovatelem PD začlenit do samostatných výkazů výměr v PD.

- Zhotovitel bere na vědomí, že dotčené orgány mají na vyjádření k PD 30 dnů, u orgánů památkové péče je nutno počítat 60 dnů. Dále zhotovitel bere na vědomí, že dotčený objekt je stávající a neexistuje k němu kompletní dokumentace. Při zpracování projektové dokumentace bude potřeba provést řádný průzkum stávajícího stavu, rozvodů apod.

- **BOZP a řešení požární bezpečnosti stavby.**

Plán BOZP na staveništi zpracovat dle nařízení vlády č. 591/2006 Sb. ve znění pozdějších předpisů v rámci DSP a požárně bezpečnostní řešení stavby musí být v souladu s ČSN a EN a Závaznými obecnými požadavky do PD zpracovanými koordinátorem BOZP AHNM, viz příloha č. 8.

- **ZOV**

Součástí díla bude i detailně zpracovaná část Zásady organizace výstavby, která bude obsahovat textovou i výkresovou část a harmonogram postupu výstavby.

- **Požadavky na potřebné průzkumy:**

V rámci zpracování projektové dokumentace je nutno provést průzkumy a měření v rozsahu potřebném pro zpracování projektové dokumentace a pro vydání kladných stanovisek dotčených odborných orgánů a stavebního povolení. Z každého průzkumu bude zpracován samostatný doklad.

- **Další požadavek zadavatele:**

Navržení neoptimálnějšího řešení z pohledu technické úrovně zařízení, maximální účinnosti, bezpečnosti provozu, nákladovosti na budoucí provoz, záručního a pozáručního servisu, celkové ceny.

- Návrh bude v co největší míře splňovat požadavky trvale udržitelné výstavby a minimalizace ekologické stopy,
- Návrh bude respektovat požadavek na minimalizaci výrobců dodaných výrobků, stavebních hmot, zařízení a prvků s důrazem na kvalitu a s přihlédnutím na cenu,
- Veškeré prvky, systémy a zařízení se budou navrhovat s přihlédnutím na investiční i provozní náklady.

Majetkoprávní vztahy:

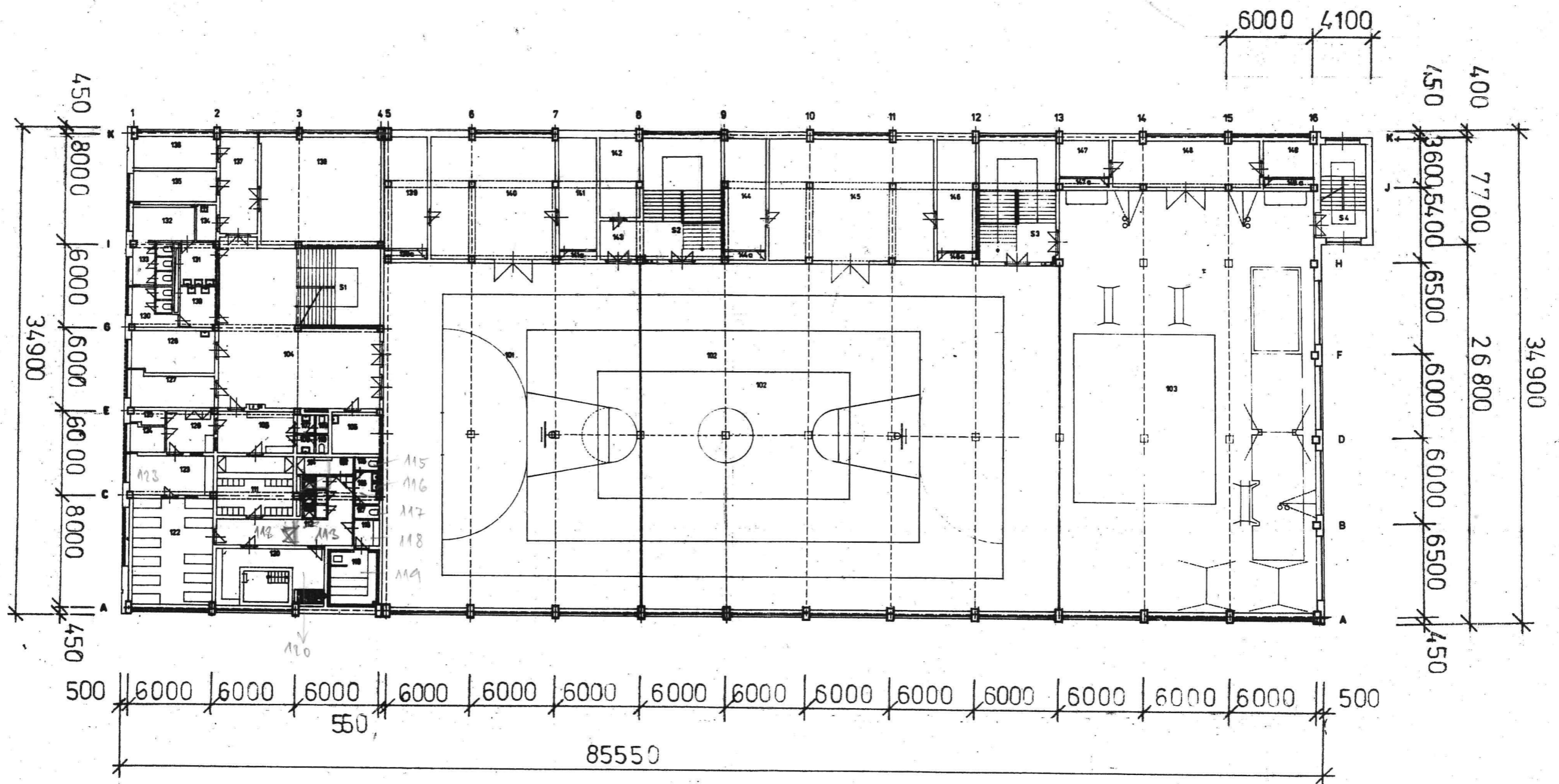
Dotčeným územím pro kompletní rekonstrukci silnoproudu je stávající objekt č. 006 a objekt č. 036 (CE 00-06-45) v areálu [redacted] vlastnictví České republiky – Ministerstva obrany – AHNM.

Přílohy:

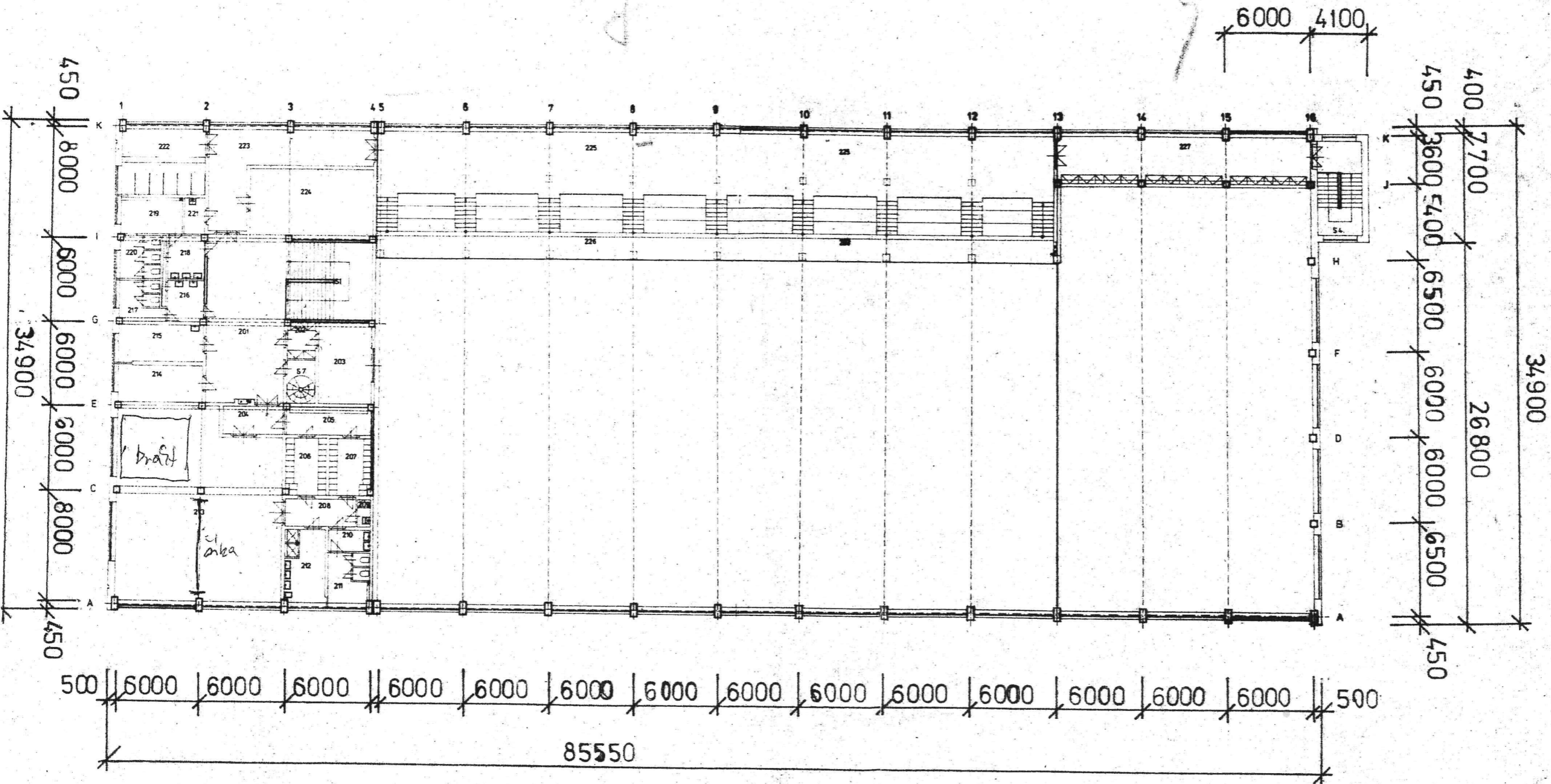
- 1 – PŮDORYS 1.NP (přízemí)
- 2 – PŮDORYS 2.NP
- 3 – PŮDORYS 3.NP
- 4 – PRAVIDELNÁ REVIZE EL. ZAŘÍZENÍ (2022)

Zpracoval: Ing. Vladimír Horák, TDO, Praha 15.10.2022 [redacted]

SPOJENÉ TĚLOČVIČNÝ - 1.NP



SPOJENÉ TĚLOCVIČNÝ - 2.NP



Rozsah výkonu činnosti technického dozoru stavebníka

1. Seznámit se s podklady pro realizaci stavby: projektovou dokumentací, rozpočtem (cenovou kalkulací), dodavatelskou dokumentací (pokud je zpracovávána), s obsahem všech uzavřených smluv souvisejících s danou stavbou (smlouva na zhotovení stavby, smlouva na zhotovení projektové dokumentace, výkon autorského dozoru, výkon koordinátora BOZP na staveništi atd.), obsahem stavebního povolení (ohlášení stavby apod.), obsahem všech vyjádření dotčených subjektů vojenské a státní správy a ostatních účastníků výstavby k projektové dokumentaci.
2. Seznámit se s místními podmínkami staveniště.
3. Účastnit se předání staveniště zhotoviteli, v součinnosti se zástupcem objednatele - TDO :
 - *zabezpečit vymezení staveniště hraničními body v souladu s projektovou dokumentací.*
 - *předat pevné směrové a výškové body pro vytyčení stavby a účastnit se při vytyčení stavby, resp. provést kontrolu směrového a výškového umístění stavby. Je-li tato povinnost stavebníka předmětem plnění příslušné smlouvy o dílo, zabezpečit kontrolu její splnění cestou dodavatele stavby (pozn. body vytyčovací sítě musejí být v terénu bezpečně zajištěny a zhotoviteli bude předán polohopis základních a zajišťovacích bodů v souladu se stavebním zákonem, zákonem o zeměměřičství č. 200/1994 Sb. a vyhláškou č. 31/1995 Sb., kterou se provádí zákon o zeměměřičství ve znění pozdějších předpisů)*
 - *stanovit způsob oplocení či ohrazení, případně jiné ochrany bezpečnosti osob pohybujících se v sousedství staveniště.*
 - *v součinnosti s příslušným Provozním střediskem (dále jen „PS“) zabezpečit vytyčení známých inženýrských sítí a jiných zjistitelných podzemních překážek na staveništi (pracovišti). V případě sítí ve správě VÚ 3255 (AKIS), resp. v případě teplovodů, vodovodních a kanalizačních řadů apod. ve správě Armádní servisní, příspěvkové organizace (AS-PO), zabezpečuje vytyčení cestou těchto správců. Nejsou-li na staveništi žádné sítě ani překážky, je zapotřebí tuto skutečnost výslovně v zápise uvést.*
 - *upozornit na objekty, které je nutné ochránit před staveništním provozem (budovy, technická zařízení, stromy, keře aj.), stanovit případná ochranná pásma a technické řešení způsobu jejich ochrany.*
 - *stanovit odběrná (napojovací) místa a způsob měření a fakturace odběru v případě, že budou strojní zařízení zhotovitele, či objekty zařízení staveniště jím budované, připojovány na sítě, které jsou ve správě objednatele.*
 - *stanovit pracovní dobu v jednotlivých dnech týdne, určit požadavky na úroveň hluku během provádění stavebních prací, požadavky na čistotu, bezprašnost apod.*
 - *stanovit přístupové cesty pro pracovníky a dopravu materiálu a strojů, určit způsob napojení staveniště na veřejnou komunikaci, stanovit požadavky na chodníky, přechody, přejezdy a osvětlení na dotčených komunikacích.*
 - *stanovit způsob, jakým bude staveniště vráceno zpět objednateli, stanovit požadavky na uvedení do původního nebo projektovaného stavu.*
 - *v případě předání a převzetí takového staveniště, na kterém bude stavební činnost probíhat souběžně s provozem uživatele, je nutno navíc:*
 - *určit, jakým způsobem budou pracovníci zhotovitele prokazatelně seznámeni s interními předpisy objednatele (uživatele), týkajícími se bezpečnosti a ochrany zdraví, pohybu lidí a materiálu apod. na staveništi,*
 - *upozornit zhotovitele na místa a zdroje ohrožení pracovníků na předávaném staveništi,*
 - *provést foto - pasportizaci stavu v prostoru staveniště v době jeho předání zhotoviteli.*

4. Spolupracovat se zástupcem objednatele - TDO při zpracování „Zápisu o předání a převzetí staveniště“ obsahujícím prohlášení, že zhotovitel staveniště (případně jeho část) přejímá, jsou mu známy podmínky jeho užívání a je si vědom důsledků vyplývajících z nedodržení hranic staveniště.
5. Spolupracovat se zástupcem objednatele - TDO při zpracování oznámení stavebnímu úřadu dle § 152 stavebního zákona, popř. jiným úřadům (vodoprávní úřad, báňský úřad) apod.
6. Kontrolovat provádění stavby:
 - kontrolovat soulad stavby s projektovou dokumentací ověřenou ve stavebním řízení (DSP) a dokumentací pro provádění stavby (DPS),
 - zkontrolovat vytyčení hlavních směrů stavebních konstrukcí, výškového a směrového vytyčení a umístění stavby,
 - kontrolovat řádné uskladnění materiálu a jiných dodávek pro stavbu a zabezpečení zhotovených konstrukcí,
 - kontrolovat zakrývané konstrukce nebo konstrukce, které se stanou nepřístupnými, a to formou zápisu do stavebního deníku (přejímka základové spáry, u zemních prací posouzení vhodnosti zemin a dostatečnost hutnění, hydroizolace, výztuže, tepelných izolací, potrubí v zemi, nátěry apod. - vybrané kontroly provádět v součinnosti s projektantem),
 - kontrolovat soulad s veřejným zájmem – tj. soulad s podmínkami vydaných stavebních a jiných povolení a stanovisek DOSS (dotčené orgány státní správy), v případě změn zabezpečit jejich projednání (odsouhlasení) s dotčenými subjekty (pokud tato povinnost není smluvně řešena cestou zhotovitele),
 - kontrolovat soulad prováděné stavby s vyhláškou č. 268/2009 Sb., o technických požadavcích na stavby, ve znění pozdějších předpisů, dohodnutými technickými normami a s přijatými smluvními závazky,
 - kontrolovat dodržování technologických postupů při stavebních a montážních pracích, ke kterým se zhotovitel smluvně zavázal, kontrolovat dodržování pracovních postupů dle standardů (norem), k jejichž dodržování se zhotovitel smluvně zavázal,
 - kontrolovat správnost předepsaných nebo dohodnutých zkoušek materiálů, konstrukcí a prací a vyžadování dokladů o kvalitě prováděných prací a dodávek (doklad o schválení výrobku, certifikát, atest, prohlášení o shodě apod.),
 - kontrolovat dokončené práce včetně provádění předepsaných individuálních zkoušek a komplexního vyzkoušení, pokud se díla týká (dle kontrolního zkušebního plánu),
 - spolupracovat s projektantem (osobou vykonávající AD) při zajišťování souladu realizovaného díla s projektovou dokumentací,
 - posuzovat a schvalovat navrhované změny v dodávkách stavebních prací a materiálu, předkládaných zhotovitelem stavby. Oznámení změn zhotovitelem, popř. objednatelem, realizovat cestou „Změnových listů“.
 - průběžně doplňovat projektovou dokumentaci o odsouhlasené změny projektové dokumentace a zabezpečit jejich protokolární předání zhotoviteli,
 - spolupracovat s projektantem a se zhotovitelem stavby při provádění nebo navrhování opatření na odstranění případných vad projektové dokumentace, na odvrácení nebo omezení škod při ohrožení stavby živelnými událostmi apod.,
 - kontrolovat vedení stavebních (montážních) deníků v souladu s příslušnou přílohou vyhlášky č. 499/2006 s. o dokumentaci staveb, ve znění pozdějších předpisů, a s podmínkami uvedenými v smlouvě o dílo, provádět zápisy do stavebních (montážních) deníků včetně vyjádření se k zápisům zhotovitele, pravidelně odebírat první kopie zápisů ve stavebním (montážním) deníku a uchovávat po celou dobu výstavby;
 - účastnit se na kontrolních prohlídkách stavby organizovaných stavebním úřadem za stavebníka,
 - spolupracovat se zástupcem objednatele při oznamování archeologických nálezů příslušnému orgánu památkové péče,
 - posuzovat dopady změn stavby na vydaná stavební a jiná povolení, v případě nutnosti spolupracovat při zajištění změn těchto povolení před dokončením,
 - spolupracovat a koordinovat provádění prací s vlastníky dotčené technické infrastruktury.

7. Organizovat ve spolupráci se zástupcem objednatele - TDO „kontrolní dny objednatele“. Spolupracovat se zástupcem objednatele - TDO při zpracování zápisu. Mezi základní údaje zápisu patří zejména identifikace stavby, pořadí kontrolního dne, datum konání, seznam účastníků (popř. odkaz na prezenční listinu), závěry zprávy o průběhu výstavby zhotovitele, TDS, AD a koordinátora BOZP na staveništi, vyhodnocení plnění HMG postupu prací, kontrola plnění úkolů z minulého kontrolního dne, nové úkoly včetně stanovení termínu plnění a zodpovědnosti osob, návrh termínu následného kontrolního dne.
8. Vypracovat vlastní zprávu TDS o průběhu realizace stavby, dodržení projektové dokumentace a stanovených podmínek vydaných stavebních a jiných povolení, dodržení smluvních ujednání, kvality provedených prací apod.
9. Účastnit se přejímky dokončeného díla stavby od zhotovitele,
 - spolupracovat při fyzické kontrole stavu dokončeného díla,
 - spolupracovat se zástupcem objednatele při zpracování „Protokolu o předání a převzetí díla „ se zhotovitelem stavby dle ustanovení SoD a § 2586 a násl. občanského zákoníku,
10. Spolupracovat se zástupcem objednatele – TDO při zpracování žádosti o vydání kolaudačního souhlasu včetně stanovených příloh, popř. oznámení o zahájení užívání dokončené stavby.
11. Účastnit se na závěrečné prohlídce stavby organizované stavebním úřadem.

Příloha č. 4 k SoD č.6440-OŘS1-2024-044

Výtisk jediný!

Počet listů: 1

CENOVÁ KALKULACE

Praha, Ruzyně sportovní hala osvětlení – rekonstrukce 2. etapa

Pol.	Profese	Měrná jednotka	Ceny uvedeny v Kč			Poznámka
			Cena celkem za položku	DPH 21%	Cena vč. DPH	
1.	Projektová dokumentace	ks	1 758 500,00	369 285,00	2 127 785,00	
2.	Výkon autorského dozoru	25 hod	26 250,00	5 512,50	31 762,50	
3.	Výkon činnosti koordinátora BOZP	25 hod	25 000,00	5 250,00	30 250,00	
4.	Výkon TDS	25 hod	25 000,00	5 250,00	30 250,00	
CELKEM za PD			1 834 750,00	385 297,50	2 220 047,50	

Ing.
Marek
Raška

Digitálně
podepsal Ing.
Marek Raška
Datum: 2025.01.06
09:32:10 +01'00'

**ČESTNÉ PROHLÁŠENÍ
k mezinárodním sankcím**

Praha, Ruzyně sportovní hala osvětlení – rekonstrukce 2. etapa

Prohlašuji, že se na mou osobu nebo na plnění, které je mnou poskytováno, nevztahují mezinárodní sankce. Současně prohlašuji, že si nejsem vědom skutečnosti, že by se mezinárodní sankce vztahovaly na případné poddodavatele, které budu k plnění případně využívat.

V Praze dne 27.12.2024

Ing. Marek Raška
Digitálně podepsal
Ing. Marek Raška
Datum: 2025.01.06
09:32:41 +01'00'

Ing. Marek Raška, jednatel

IČ 65410840