

## SMLOUVA O DÍLO

dle ustanovení § 2586 a násl. zákona č. 89/2012 Sb., občanský zákoník,  
ve znění pozdějších předpisů (dále jen „občanský zákoník“)


### **Lesy České republiky, s.p.**

se sídlem Přemyslova 1106/19, Nový Hradec Králové, 500 08 Hradec Králové

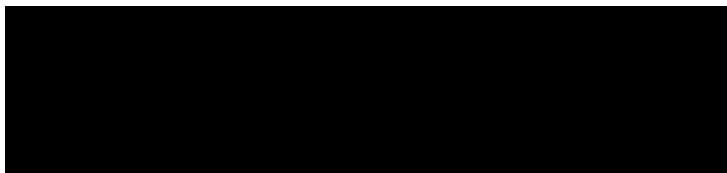
IČO: 421 96 451

DIČ: CZ42196451

zapsaný v obchodním rejstříku vedeném Krajským soudem v Hradci Králové, oddíl AXII,  
vložka 540

zastoupený  Správy toků - oblast povodí Odry se sídlem  
ve Frýdku-Místku, na základě pověření ze dne 28 .12 .2022

ve věcech technických jedná:



bankovní spojení:

Komerční banka, a.s., pobočka Hradec Králové

číslo účtu: 26300511/0100

datová schránka:

e8jcfns

další údaje:

Správa toků-oblast povodí Odry

Nádražní 2811, 738 01 Frýdek-Místek

(dále jako „objednatel“) na straně jedné

a

### **TERRA – POZEMKOVÉ ÚPRAVY, s.r.o.**

se sídlem Nemocniční 1852/53, 787 01 Šumperk

IČO: 633 20 819

DIČ: CZ63320819

zapsaná v obchodním rejstříku vedeném Krajským soudem v Ostravě, oddíl C, vložka 8412

zastoupená Ing. et Ing. Filipem Brtnou, jednatelem

ve věcech technických jedná:



bankovní spojení:

Česká spořitelna, a.s., pobočka Šumperk

číslo účtu: 1904840349/0800

datová schránka:

i8w6x86

Zadejte text

(dále jako „zhotovitel“) na straně druhé

(objednatel a zhotovitel dále též společně jako „smluvní strany“ a každý jednotlivě jako „smluvní strana“)

uzavírají níže uvedeného dne, měsíce a roku tuto Smlouvu o dílo (dále jen „*smlouva*“):

## I.

### Předmět smlouvy

1. Zhotovitel se touto smlouvou zavazuje na svůj náklad a nebezpečí pro objednatele:

A) vypracovat PROJEKTOVOU DOKUMENTACI:

Zjednodušená projektová dokumentace pro provádění a realizaci stavby  
(dále též „projektová dokumentace“ nebo „dokumentace“),

B) provádět AUTORSKÝ DOZOR PROJEKTANTA

nad souladem prováděné stavby s ověřenou (schválenou) projektovou dokumentací  
(dále též „autorský dozor“ či „dozor“),

a to vše pro stavbu:	<b>„Ramzovský potok; ř. km 0,000-1,430 (PŠ 2024)“</b>
na vodním toku:	Ramzovský potok,
číslo hydrologického pořadí:	2-04-04-0850,
IDVT:	10214873,
ř. km:	0,000-1,430,
katastrální území:	Horní Lipová,

vše za podmínek stanovených příslušnými právními předpisy a technickými normami, zadávacím řízením, správními akty a touto smlouvou (vše výše uvedené dále společně též „*dílo*“).

2. Projektová činnost bude provedena podle ustanovení § 156 a § 162 zákona č. 283/2021 Sb., stavební zákon, ve znění pozdějších předpisů, s odpovědností projektanta uvedenými ustanoveními upravenou. Činnost bude vykonávána podle ustanovení § 14 zákona č. 360/1992 Sb., o výkonu povolání autorizovaných architektů a o výkonu povolání autorizovaných inženýrů a techniků činných ve výstavbě (autorizační zákon).
3. Rozsah, obsah a postup zpracování projektové dokumentace je dán ustanovením § 158 zákona č. 283/2021 Sb., stavební zákon, vyhláškou č. 131/2024 Sb., o dokumentaci staveb, vyhláškou č. 183/2018 Sb., o náležitostech rozhodnutí a dalších opatření vodoprávního úřadu a o dokladech předkládaných vodoprávnímu úřadu, vše ve znění pozdějších předpisů, touto smlouvou včetně zadávacího listu projekčních prací, který je jako příloha č. 1 nedílnou součástí této smlouvy.
4. Projektová dokumentace bude zpracována v podrobnostech umožňujících zadání a provádění stavby (dle zákona č. 134/2016 Sb., o zadávání veřejných zakázek, ve znění pozdějších předpisů, a dle vyhlášky č. 169/2016 Sb., o stanovení rozsahu dokumentace veřejné zakázky na stavební práce a soupisu stavebních prací, dodávek a služeb s výkazem výměr, ve znění pozdějších předpisů).

5. Nedílnou součástí závazků zhotovitele dle této smlouvy je též zajištění všech podkladů, průzkumů a zkoušek potřebných pro zpracování projektové dokumentace v rozsahu nezbytném pro řádnou a oprávněnou realizaci stavby. Zejména se jedná o:
  - geodetické práce.
6. Nedílnou součástí závazků zhotovitele dle této smlouvy je rovněž zajištění aktuálních informací o stávajících inženýrských sítích.
7. Zhotovitel prohlašuje, že je seznámen se všemi údaji potřebnými pro řádné provedení díla dle této smlouvy a že se před podpisem této smlouvy seznámil s povahou budoucího staveniště.
8. Zhotovitel se dále zavazuje provádět autorský dozor nad souladem prováděné stavby s projektovou dokumentací. Autorský dozor bude prováděn formou kontrolní činnosti projektanta na stavbě – účasti autorizované osoby na stavbě dle potřeb objednatele (zpravidla při kontrolních dnech, kontrolních prohlídkách stavby, při předání a převzetí staveniště, při předání a převzetí dokončené stavby apod.). V rámci výkonu autorského dozoru dle této smlouvy bude zhotovitel kontrolovat soulad prováděné stavby s jím zhotovenou, ověřenou (schválenou) projektovou dokumentací, jakož i s dalšími právními akty a vyjádřeními, které jsou pro realizaci stavby závazné a s nimiž byl objednatelem seznámen nebo s nimiž se seznámil v průběhu realizace této smlouvy; zjištění učiněná při této činnosti zhotovitel neprodleně zaznamená ve stavebním deníku, a to včetně svých návrhů a požadavků. Zhotovitel se ve stavebním deníku vždy vyjádří ke všem zápisům, které mohou mít vliv na shora uvedený soulad, a to formou jejich odsouhlasení, nesouhlasu nebo návrhu úprav dalšího postupu. K výkonu činnosti autorského dozoru bude zhotovitel vyzván objednatelem, a to alespoň 3 dny předem. Zhotovitel je povinen učinit úkon autorského dozoru v době objednatelem stanovené.
9. Projektová dokumentace bude vyhotovena v počtu:
  - zjednodušená projektová dokumentace pro provádění a realizaci stavby:  
**4 ks** vyhotovení,a **1 x** v elektronické podobě (1 x needitovatelné - formát .pdf, 1 x editovatelné - formát .docx, .xlsx, .dwg, .dgn).

## **II.**

### **Doba plnění**

1. Předpokládaný termín zahájení prací na projektové dokumentaci je: **3. 3. 2025**.
2. Zhotovitel je povinen odevzdat 1 vyhotovení projektové dokumentace v tištěné podobě a zaslat též elektronicky objednateli k odsouhlasení a posouzení shody s požadavky objednatele nejpozději do **3. 6. 2025**.

3. Objednatel provede kontrolu projektové dokumentace odevzdané dle předchozího odstavce a sdělí zhotoviteli připomínky k projektové dokumentaci a výsledek posouzení nejpozději do 10 dnů od jejího obdržení.
4. Zjistí-li objednatel v rámci kontroly nedostatky projektové dokumentace, vyzve zhotovitele ke zjednání nápravy. Tím není dotčena povinnost zhotovitele odevzdat řádně dokončené dílo (projektovou dokumentaci) objednateli nejpozději ve lhůtě dle odst. 5 tohoto článku smlouvy.
5. Zhotovitel se zavazuje odevzdat objednateli dokončenou projektovou dokumentaci nejpozději do **3. 7. 2025**. Je-li v zadávacím listu projekčních prací, který je jako příloha č. 1 nedílnou součástí této smlouvy, uveden jiný termín pro odevzdání dokončené projektové dokumentace, platí termín uvedený v tomto odstavci tohoto článku smlouvy.
6. Dílo (jeho část) je provedeno, je-li způsobilé sloužit svému účelu a nevykazuje-li vady. Dílo (jeho část) má vadu, neodpovídá-li smlouvě. Objednatel není povinen převzít dílo (jeho část) vykazující zjevné vady, popř. dílo (jeho část) nezpůsobilé sloužit svému účelu, anebo dílo, které zhotovitel nepředložil objednateli k posouzení a/nebo do něhož nezpracoval připomínky objednatele ve smyslu odst. 3 či odst. 4 tohoto článku smlouvy.
7. Pokud zhotovitel řádně připraví dílo (projektovou dokumentaci) k odevzdání před sjednaným termínem, zavazuje se objednatel převzít jej i ve zkrácené lhůtě.
8. Autorský dozor bude zhotovitelem poskytován od předání a převzetí staveniště stavby, po celou dobu provádění stavby, jež je předmětem projektové dokumentace, a to do okamžiku vydání kolaudačního souhlasu, resp. oprávněného zahájení užívání stavby, jež je předmětem projektové dokumentace. Není-li kolaudační souhlas požadován, končí činnost autorského dozoru převzetím řádně dokončené stavby objednatelem.

### III.

#### Cena za dílo a platební podmínky

1. Za provedení díla – projektové dokumentace dle čl. I. odst. 1, písm. A) smlouvy náleží zhotoviteli cena za dílo v celkové výši **240 000 Kč (slovy: dvě stě čtyřicet tisíc korun českých) bez DPH**.
  - 1.1. Právo na zaplacení ceny za projektovou dokumentaci (popř. dílčí plnění) vzniká zhotoviteli vystavením potvrzení (protokolu) objednatele o kontrole provedeného díla (dílčího plnění), které nevykazuje zjevné vady. Uplatní-li objednatel v přiměřené lhůtě od převzetí projektové dokumentace (popř. dílčího plnění) v potvrzení o kontrole provedeného díla (dílčího plnění) zjevné vady, vzniká zhotoviteli právo na zaplacení ceny projektové dokumentace (dílčího plnění) až po odstranění těchto vad.
  - 1.2. V případě, že zhotovitel je plátcem DPH, bude k ceně připočtena DPH ve výši dle příslušného právního předpisu.

- 1.3. Uvedená cena za dílo zahrnuje veškeré náklady zhotovitele na provedení díla projektové dokumentace a poskytnutí všech práv a plnění dle této smlouvy, s výjimkou výkonu autorského dozoru (cena je stanovena bez autorského dozoru).
2. Za vykonaný autorský dozor se sjednává částka ve výši **6 000 Kč (slovy: šest tisíc korun českých) bez DPH**, a to jako sazba za jednu účast zhotovitele na stavbě. V případě, že zhotovitel je plátcem DPH, bude k ceně připočtena DPH ve výši dle příslušného právního předpisu. Sazba za účast na stavbě zahrnuje odměnu za kontrolní činnost vykonanou zhotovitelem dle čl. I. odst. 8 smlouvy v průběhu jednoho kalendářního dne (i opakovanou v rámci jednoho dne) a náhradu veškerých nákladů zhotovitele s takovou činností spojených, včetně nákladů na cestovné, stravné a případné ubytování a je sjednána jako pevná, neměnná a nepřekročitelná.
  3. Zálohy nebudou poskytovány.
  4. Cena dle odst. 1 tohoto článku smlouvy (cena za projektovou dokumentaci) bude objednatelům zhotoviteli uhrazena na základě daňových dokladů (faktur) vystavených zhotovitelem po řádném dokončení díla (jednotlivých dílčích plnění) a jeho převzetí objednatelům, stvrzeným protokoly dle čl. III. odst. 1, bod 1.1. smlouvy a čl. V. odst. 3 smlouvy, a doručených objednateli v 1 vyhotovení na adresu: Lesy České republiky s. p., Správa toků - oblast povodí Odry se sídlem ve Frýdku-Místku, Nádražní 2811, 738 01 Frýdek-Místek. Přílohou daňových dokladů (faktur) budou protokoly dle čl. III. odst. 1, bod 1.1. smlouvy a čl. V. odst. 3 smlouvy k projektové dokumentaci (dílčímu plnění) podepsané oběma smluvními stranami.  
  
Dílčími plněními se ve smyslu tohoto odstavce rozumí členění dle čl. I. odst. 1, písm. A) smlouvy.
  5. Cena dle odst. 2 tohoto článku smlouvy (cena za vykonaný autorský dozor) bude objednatelům zhotoviteli hrazena měsíčně za všechny úkony výkonu autorského dozoru poskytnuté v období jednoho (fakturovaného, uplynulého) kalendářního měsíce, a to na základě daňového dokladu (faktury) vystaveného zhotovitelem nejpozději do 15. dne kalendářního měsíce následujícího po měsíci, za nějž cena náleží, a doručeného objednateli. Přílohou daňového dokladu (faktury) za autorský dozor bude měsíční soupis účastí dozoru na stavbě potvrzený objednatelům. Výkon autorského dozoru se předpokládá v rozsahu 4 dnů.
  6. Splatnost daňového dokladu (faktury) je 30 dnů ode dne jeho doručení objednateli.
  7. Objednatel je oprávněn zhotovitelem vystavený daňový doklad (fakturu) vrátit bez proplacení, aniž by se dostal do prodlení s jeho úhradou, zejména pak jestliže:
    - a) neobsahuje všechny náležitosti dle příslušných právních předpisů či této smlouvy,
    - b) jím vyúčtované práce nebyly provedeny, vykazují-li vady, a/nebo jsou-li účtovány neoprávněně,
    - c) jako příloha nebyl připojen ve vztahu k projektové dokumentaci protokol dle čl. III. odst. 1, bod 1.1. smlouvy a čl. V. odst. 3 smlouvy podepsaný oběma smluvními

stranami či ve vztahu k autorskému dozoru soupis účastí dozoru na stavbě za příslušný kalendářní měsíc potvrzený objednatelem.

#### IV.

##### **Další práva a povinnosti smluvních stran**

1. Projektovou dokumentaci vypracuje autorizovaná osoba v oboru stavby vodního hospodářství a krajinného inženýrství [REDACTED]  
[REDACTED]
2. Zhotovitel projedná návrh technického řešení stavby na výrobních výborech, které s dostatečným předstihem svolá v průběhu zpracování projektové dokumentace, za účasti objednatele a dalších subjektů dotčených stavbou. Zápisy z výrobních výborů budou součástí dokladové části projektové dokumentace.
3. Zhotovitel se zavazuje provést odborný výklad v závěrečném výrobním výboru objednatele. Zhotovitel poskytne pro jednání závěrečného výrobního výboru konaného v průběhu zpracování projektové dokumentace potřebné podklady (např. fotodokumentaci, textové části a výkresy v elektronické podobě – formát pdf.) v termínu minimálně 7 dnů předem (před konáním závěrečného výrobního výboru).
4. Nedílnou součástí projektové dokumentace bude soupis stavebních prací, dodávek a služeb s výkazem výměr (slepý rozpočet) a položkový (kontrolní) rozpočet s výkazem výměr. Soupis stavebních prací, dodávek a služeb s výkazem výměr a položkový rozpočet budou zpracované dle vyhlášky č. 169/2016 Sb., o stanovení rozsahu dokumentace veřejné zakázky na stavební práce a soupisu stavebních prací, dodávek a služeb s výkazem výměr, ve znění pozdějších předpisů. Výkaz výměr bude vypracován také samostatně, jako součást každého vyhotovení projektové dokumentace, přičemž u jednotlivých položek bude vždy uveden způsob a postup výpočtu a jejich popis. Postup výpočtu celkové výměry bude uveden s popisem odkazujícím na příslušnou grafickou nebo textovou část dokumentace, tak aby umožnil kontrolu celkové výměry.
  - 4.1. Součástí soupisu prací budou i položky vedlejších a ostatních nákladů vyplývající ze zpracované projektové dokumentace a z požadavků objednatele jako samostatný stavební objekt (včetně případného rozlišení dle charakteru finančních prostředků).
  - 4.2. Pokud budou součástí soupisu prací a položkového rozpočtu stavby stavební práce definované „R“ položkou, bude v samostatné příloze provedena kalkulace a rozbor každé takovéto položky.
5. Soupis prací bude stanovovat podrobný popis všech stavebních prací, dodávek či služeb nezbytných k úplné realizaci předmětu veřejné zakázky. Položky soupisu prací budou popsány v podrobnostech jednoznačně vymezujících obsah požadovaných stavebních prací, dodávek či služeb. Soupis prací bude vypracován v aktuální cenové soustavě ÚRS. Elektronická podoba soupisu prací bude splňovat požadavky pro zadávání veřejné zakázky ve smyslu zákona č. 134/2016 Sb., o zadávání veřejných zakázek, ve znění pozdějších předpisů.

6. Položkový rozpočet stavby (kontrolní rozpočet), včetně souhrnu a krycího listu bude obsažen ve vyhotovení č. 1 a č. 2 projektové dokumentace. Položkový rozpočet stavby bude vypracován v cenové soustavě ÚRS a v cenové úrovni platné k termínu odevzdání prací. Bude-li zhotovitel v prodlení s řádným dokončením díla a jeho předáním objednateli, předá objednateli řádně dokončené dílo v podobě s položkovým rozpočtem vypracovaným v cenové soustavě ÚRS platné ke dni předání řádně dokončeného díla objednateli.
7. Projektová dokumentace bude obsahovat (v části Zásady organizace výstavby) posouzení, zda práce a činnosti vykonávané na stavbě budou podléhat povinnosti zpracovat plán bezpečnosti a ochrany zdraví při práci na staveništi a povinnosti určit potřebný počet koordinátorů bezpečnosti a ochrany zdraví při práci (BOZP) ve fázi přípravy díla. Pokud bude nutné určit koordinátora BOZP, objednatel jej na vlastní náklady určí a zhotovitel poskytne koordinátorovi potřebnou součinnost.
8. Statické výpočty, hydrotechnické výpočty a výkazy výměr budou vypracovány tak, aby byly kontrolovatelné. Vždy bude uveden postup výpočtu a vstupní parametry, u výkazu výměr s odkazujícím popisem na příslušnou grafickou nebo textovou část projektové dokumentace.
9. Projekt bude členěn na stavební objekty dle požadavků objednatele a podle charakteru finančních prostředků. Všechny stavební objekty budou zaříděny do druhu a oboru stavebnictví dle klasifikace stavebních objektů.
10. Originály všech dokladů budou součástí vyhotovení č. 1 projektové dokumentace.
11. Zhotovitel souhlasí s rozmnožováním projektové dokumentace zejména pro potřeby zajištění přípravy stavby a pro zadání a provádění stavby. Projektová dokumentace je autorským dílem v souladu se zákonem č. 121/2000 Sb., o právu autorském, o právech souvisejících s právem autorským a o změně některých zákonů (autorský zákon), ve znění pozdějších předpisů. Předáním projektové dokumentace zhotovitel poskytuje objednateli oprávnění k výkonu práva užít (licenci), a to v souladu s účelem, pro který je dílo určeno. Licence se poskytuje bez jakéhokoli omezení, jako výhradní, pro všechny způsoby užití, včetně rozmnožování a rozšiřování všemi prostředky (i elektronickými), územně a množstevně neomezená, s právem dalšího postoupení získaného práva či udělení podlicence 3. osobám bez předchozího souhlasu zhotovitele či jiných osob. Objednatel je oprávněn projektovou dokumentaci měnit nebo do ní jinak zasahovat a/nebo ji poskytnout k takovému zásahu 3. osobě bez výslovného souhlasu zhotovitele. Objednatel se okamžikem podpisu předávacího protokolu stává nositelem majetkových autorských práv a veškerých práv se vzniklým dílem souvisejících. Cena za poskytnutí licence je zahrnuta v ceně projektové dokumentace dle čl. III. odst. 1 smlouvy.
12. Zhotovitel prohlašuje, že:
  - a) není osobou, subjektem ani orgánem uvedeným v příloze I nařízení Rady (ES) č. 765/2006 ze dne 18. 5. 2006, o omezujících opatřeních vzhledem k situaci

- v Bělorusku a k zapojení Běloruska do ruské agrese proti Ukrajině, ve znění pozdějších předpisů,
- b) není osobou, subjektem ani orgánem uvedeným v příloze I nařízení Rady (EU) č. 208/2014 ze dne 5. 3. 2014 o omezujících opatřeních vůči některým osobám, subjektům a orgánům vzhledem k situaci na Ukrajině, ve znění pozdějších předpisů,
  - c) není osobou, subjektem ani orgánem uvedeným v příloze I nařízení Rady (EU) č. 269/2014 ze dne 17. 3. 2014 o omezujících opatřeních vzhledem k činnostem narušujícím nebo ohrožujícím územní celistvost, svrchovanost a nezávislost Ukrajiny, ve znění pozdějších předpisů,
  - d) není osobou, subjektem nebo orgánem spojeným s osobou, subjektem nebo orgánem podle písm. a), b) anebo c),
  - e) nezpřístupní osobě, subjektu ani orgánu uvedenému výše pod písm. a) až d) či v jeho prospěch žádné finanční prostředky ani hospodářské zdroje, a to nejen v souvislosti s plněním této smlouvy,
  - f) není ruským státním příslušníkem (popř. je osobou požívající mezinárodní ochrany ve smyslu směrnice Evropského parlamentu a Rady 2011/95/EU ze dne 13. prosince 2011, popřípadě dočasné ochrany ve smyslu směrnice Rady 2001/55/ES ze dne 20. července 2001 – dále jen „osoba požívající mezinárodní ochrany“), ani není fyzickou či právnickou osobou, subjektem či orgánem se sídlem v Rusku,
  - g) není právnickou osobou, subjektem nebo orgánem, který je z více než 50 % přímo či nepřímo vlastněn ruským státním příslušníkem (popřípadě je vlastněn osobou požívající mezinárodní ochrany), fyzickou či právnickou osobou nebo subjektem či orgánem se sídlem v Rusku,
  - h) není fyzickou nebo právnickou osobou, subjektem nebo orgánem, který jedná jménem nebo na pokyn ruského státního příslušníka (s výjimkou osoby požívající mezinárodní ochrany) anebo fyzické či právnické osoby nebo subjektu či orgánu se sídlem v Rusku, nebo osoby, subjektu nebo orgánu, který je z více než 50 % přímo či nepřímo vlastněn ruským státním příslušníkem (s výjimkou osoby požívající mezinárodní ochrany) anebo fyzickou či právnickou osobou nebo subjektem či orgánem se sídlem v Rusku,
  - i) jeho poddodavatel či jeho poddodavatelé, kteří se budou podílet na plnění této smlouvy z části odpovídající více než 10 % ceny dle čl. III. smlouvy, splňují a budou splňovat po celou dobu účinnosti této smlouvy podmínky ve smyslu písm. f) až h) tohoto prohlášení a
  - j) na předmět plnění této smlouvy (stavební práce, dodávky nebo služby), který zhotovitel poskytne objednateli, se nevztahuje zákaz přímého nebo nepřímého nákupu, dovozu nebo převádění zboží do Evropské unie [viz zejména nařízení Rady (EU) č. 833/2014 ze dne 31. 7. 2014 ve znění pozdějších předpisů (zakazující mj. nákup, dovoz nebo převádění vyjmenovaného zboží, které se nachází v Rusku, bylo vyvezeno z Ruska či z Ruska pochází) a nařízení (ES) č. 765/2006 ze dne 18. 5. 2006, ve znění pozdějších předpisů (zakazující mj. nákup, dovoz nebo převádění vyjmenovaného zboží, které se nachází v Bělorusku, bylo vyvezeno z Běloruska či z Běloruska pochází)].

Současně se zhotovitel zavazuje, že v případě jakékoliv změny s dopadem na platnost kteréhokoli prohlášení jím učiněného výše dle písm. a) až j) tohoto odstavce, je zhotovitel povinen o každé takové změně neprodleně písemně informovat objednatele.

## V.

### **Předání a převzetí díla, odpovědnost za vady, záruka za jakost**

1. Místem odevzdání díla (dílčího plnění) dle této smlouvy jsou Lesy České republiky, s.p., Správa toků – oblast povodí Odry, Nádražní 2811, 738 01 Frýdek-Místek.
2. Zjistí-li objednatel v rámci kontroly prováděných prací nedostatky, vyzve zhotovitele k jejich odstranění. Tím není dotčena lhůta (lhůty) dle čl. II. odst. 5 smlouvy.
3. O předání a převzetí díla – projektové dokumentace (či jednotlivých dílčích plnění) bude učiněn datovaný zápis do protokolu a potvrzen oběma smluvními stranami. Bude-li dílo vykazovat zjevné vady, popř. nebude-li způsobilé sloužit svému účelu, vyznačí objednatel tuto skutečnost do protokolu, popř. do potvrzení o kontrole provedeného díla, se specifikací zjištěných vad. V takovém případě se má zato, že k předání (a ani převzetí) díla (dílčího plnění) nedošlo.
4. Zhotovitel odpovídá objednateli za správnost, celistvost a úplnost jím zpracované projektové dokumentace, za správnost, celistvost, úplnost a bezpečnost stavby provedené podle jím zpracované projektové dokumentace a proveditelnost stavby podle této dokumentace, jakož i za technickou a ekonomickou úroveň projektu technologického zařízení, včetně vlivů na životní prostředí. Záruku za jakost v rozsahu dle předchozí věty zhotovitel objednateli poskytuje na dobu 5 let od převzetí stavby, jež je předmětem projektové dokumentace zhotovené dle této smlouvy, objednatelem od zhotovitele stavby, nejdéle však na dobu 10 let od převzetí takové projektové dokumentace objednatelem.
5. Zhotovitel je povinen odstranit vadu(y) projektové dokumentace nejpozději do 10 dnů od jejího (jejich) písemného oznámení objednatelem, nebude-li smluvními stranami písemně ujednáno jinak. Neuplatní-li objednatel písemně při oznámení vady jiné právo z odpovědnosti za vady, platí, že požaduje odstranění vady. Neoznámí-li objednatel písemně zhotoviteli jinak, platí, že objednatel požaduje odstranění vady dodáním chybějící věci, je-li možno vadu odstranit dodáním chybějící věci, nebo opravou věci (díla), je-li možné vadu odstranit opravou věci (díla).
6. Zhotovitel je povinen vydat objednateli potvrzení o tom, kdy objednatel právo z odpovědnosti za vady uplatnil, co je obsahem reklamace a jaký způsob vyřízení reklamace objednatel požaduje, jakož i potvrzení o datu a způsobu vyřízení reklamace a dále potvrzení o provedení opravy a době jejího trvání, případně písemné odůvodnění zamítnutí reklamace.
7. Zhotovitel je povinen nahradit objednateli veškeré náklady, jež objednatel účelně vynaložil v souvislosti s uplatněním práva z odpovědnosti za vady a odstraňováním vady. Tuto náhradu poskytne zhotovitel na účet objednatele, a to na základě objednatelem řádně

vystaveného daňového dokladu (faktury), doručeného zhotoviteli, se splatností 21 dnů ode dne doručení.

8. Zhotovitel odpovídá za škody vzniklé v důsledku vad projektové dokumentace. V případě, že objednateli vznikne v příčinné souvislosti s vadou projektové dokumentace škoda, je zhotovitel povinen k písemné výzvě objednatele tuto objednateli uhradit, včetně náhrady účelně vynaložených nákladů, a to do 10 dnů od doručení výzvy.

## **VI.**

### **Smluvní pokuty**

1. V případě prodlení zhotovitele s dokončením a předáním díla (dílčího plnění) dle čl. II. odst. 5 smlouvy je zhotovitel povinen zaplatit objednateli smluvní pokutu ve výši 0,3 % z ceny za dílo (dílčího plnění) bez DPH za každý, byť i započatý, den prodlení.
2. V případě prodlení zhotovitele s odstraněním vady dle čl. V. odst. 5 smlouvy je zhotovitel povinen zaplatit objednateli smluvní pokutu ve výši 0,1 % z ceny za dílo (dílčího plnění) bez DPH za každý, byť i započatý, den prodlení.
3. Zhotovitel je povinen zaplatit objednateli smluvní pokutu v případě, že:
  - a) zhotovitel porušil povinnost odevzdat projektovou dokumentaci k odsouhlasení a posouzení shody s požadavky objednatele dle čl. II. odst. 2 smlouvy, a to ve výši 2 % z celkové ceny za dílo (dílčího plnění) bez DPH.
  - b) zhotovitel porušil povinnost dle čl. I. odst. 8 smlouvy (neúčast autorizované osoby na stavbě dle potřeb objednatele), a to ve výši 5 000 Kč za každou neúčast autorizované osoby na stavbě dle potřeb objednatele,
  - c) zhotovitel nesplnil závazky plynoucí z této smlouvy a dílo či jeho část z důvodů spočívajících na jeho straně řádně nedokončil a nepředal objednateli v důsledku čehož následně došlo k předčasnému ukončení smlouvy, s výjimkou případů uvedených v čl. VII. odst. 4 smlouvy, a to ve výši 25 % z celkové ceny za dílo bez DPH.
4. Smluvní pokuty mohou být kombinovány (tzn. že uplatnění jedné smluvní pokuty nevylučuje souběžné uplatnění jakékoliv jiné smluvní pokuty).
5. Ujednáním o smluvní pokutě, ani jejím zaplacením není jakkoli dotčeno či jinak omezeno právo objednatele na náhradu škody, a to v plném rozsahu.
6. Smluvní pokuty budou zhotovitelem uhrazeny ve prospěch účtu objednatele na základě objednatelům řádně vystaveného daňového dokladu (faktury) se splatností 21 dnů ode dne jeho vystavení.

## **VII.**

### **Odstoupení od smlouvy**

1. Od této smlouvy lze odstoupit za podmínek a v případech stanovených občanským zákoníkem anebo ujednaných touto smlouvou. Odstoupení musí být učiněno písemně.
2. Objednatel je oprávněn od této smlouvy odstoupit zejména v případě, že:

- a) zhotovitel provádí dílo v rozporu s touto smlouvou,
  - b) zhotovitel je v prodlení s dokončením a předáním díla (dílčího plnění) dle čl. II. odst. 5 smlouvy o dobu delší než 2 měsíce,
  - c) se ukáže kterékoli prohlášení zhotovitele v čl. IV. odst. 12 smlouvy nepravdivým nebo přestal-li zhotovitel během účinnosti smlouvy a za trvání mezinárodních sankcí odpovídajících smyslu čl. IV. odst. 12 smlouvy splňovat kteroukoli z podmínek definovaných v čl. IV. odst. 12, písm. a) až j) smlouvy,
  - d) z chování zhotovitele, postupu prací nebo jiných okolností nepochybně vyplývá, že povinnost zhotovitele bude porušena způsobem, který zakládá právo objednatele od této smlouvy odstoupit,
  - e) zhotovitel vstoupil do likvidace,
  - f) nabylo právní moci rozhodnutí soudu o úpadku zhotovitele ve smyslu zákona č. 182/2006 Sb., o úpadku a způsobech jeho řešení (insolvenční zákon), ve znění pozdějších předpisů.
3. Objednatel je dále oprávněn od této smlouvy odstoupit (v rozsahu dosud neposkytnutých plnění) rovněž v případě, že se nepodaří zajistit uzavření příslušných smluv se všemi vlastníky pozemků, jež mají být dotčeny stavbou, jejíž projektová dokumentace má být zhotovena na základě této smlouvy tak, aby stavba byla realizována a zůstala ve vlastnictví státu s právem hospodařit objednatele, přičemž objednatel o této skutečnosti písemně informuje zhotovitele nejpozději spolu s odstoupením. V takovém případě náleží zhotoviteli cena za práce skutečně a řádně provedené do okamžiku odstoupení; při určení této ceny se vychází z ceny odpovídajícího (dílčího) plnění dle čl. III. smlouvy.
4. Zhotovitel je oprávněn od této smlouvy odstoupit zejména v případě, že:
- a) objednatel ani přes předchozí písemnou výzvu zhotovitele neposkytne zhotoviteli v dodatečně přiměřené lhůtě součinnost nezbytnou pro řádnou realizaci díla dle této smlouvy,
  - b) objednatel je v prodlení se zaplacením ceny díla (dílčího plnění) o dobu delší než 1 měsíc.

## VIII.

### Criminal Compliance doložka

1. Smluvní strany níže svým podpisem stvrzují, že v průběhu vyjednávání o této smlouvě vždy jednaly a postupovaly čestně, transparentně a v souladu s veškerými právními předpisy, a že takto budou jednat i při jejím plnění.
2. Smluvní strany prohlašují, že v souvislosti s touto smlouvou vyvinou maximální úsilí, aby žádné ze smluvních stran nemohla být přičtena trestní odpovědnost podle příslušných právních předpisů.
3. Objednatel zachovává nulovou toleranci k jakémukoli nelegálnímu jednání, dodržuje maximální transparentnost, legalitu, etiku a uplatňuje zásady Criminal Compliance Programu ([www.lesy-cr.cz/ccp](http://www.lesy-cr.cz/ccp)).

## IX.

### Závěrečná ustanovení

1. Pokud není v této smlouvě ujednáno jinak, řídí se vztahy mezi smluvními stranami právním řádem České republiky, zejména občanským zákoníkem a právními předpisy souvisejícími.
2. Tuto smlouvu lze měnit či doplňovat pouze formou písemných dodatků podepsaných oběma smluvními stranami.
3. Tato smlouva nabývá platnosti dnem jejího podpisu oběma smluvními stranami. Pokud tato smlouva podléhá povinnosti uveřejnění dle zákona č. 340/2015 Sb., o zvláštních podmínkách účinnosti některých smluv, uveřejňování těchto smluv a o registru smluv (zákon o registru smluv), ve znění pozdějších předpisů, nabývá účinnosti dnem jejího uveřejnění v souladu se zmíněným zákonem; smluvní strany pro tyto případy vyjadřují svůj souhlas s uveřejněním celého znění smlouvy včetně metadat, a to v rozsahu a způsobem stanoveným zákonem. V ostatních případech tato smlouva nabývá účinnosti dnem jejího podpisu oběma smluvními stranami.
4. Smlouva ani jakákoliv práva a povinnosti z ní vyplývající nemohou být zhotovitelem postoupeny bez předchozího písemného souhlasu objednatele.
5. Zastupuje-li každou ze smluvních stran osoba oprávněná za ni jednat, jež disponuje platným uznávaným elektronickým podpisem ve smyslu zákona č. 297/2016 Sb., o službách vytvářejících důvěru pro elektronické transakce, ve znění pozdějších předpisů, je smlouva uzavírána elektronicky. V ostatních případech se smlouva uzavírá v listinné podobě a je vyhotovena v počtu 2 stejnopisů, z nichž po 1 vyhotovení obdrží každá ze smluvních stran.
6. Smluvní strany prohlašují, že si tuto smlouvu před jejím podpisem přečetly, jejímu obsahu rozumí a bez výhrad s ním souhlasí. Smlouva je vyjádřením jejich pravé, skutečné, svobodné a vážné vůle, na důkaz čehož níže připojují, prosty omylu, své podpisy.
7. Nedílnou součástí této smlouvy je tato příloha:

Příloha č. 1 - Zadávací list projekčních prací spolu s nabídkovým rozpočtem

Ve Frýdku-Místku, dne  
dle elektronického podpisu

V Šumperku, dne  
dle elektronického podpisu

Za objednatele:

Za zhotovitele:

.....  
[redacted]  
Správy toků - oblast povodí Odry  
Lesy České republiky, s.p.

.....  
**Ing. et Ing. Filip Brtna**  
jednatel  
TERRA-POZEMKOVÉ ÚPRAVY, s.r.o.

**LESY ČESKÉ REPUBLIKY, s.p.**  
**Správa toků - oblast povodí Odry**  
**Zadávací list projekčních prací - projektové dokumentace,**

**Název akce: Ramzovský potok; ř. km 0,000-1,430 (PŠ 2024)**

**Stupeň projektové dokumentace (dále jen „PD“):**

**Zjednodušená projektová dokumentace pro provádění a realizaci stavby**

Místo:	Lipová-lázně
Obec s rozšířenou působností:	Jeseník
Kraj:	Olomoucký
Katastrální území:	Horní Lipová
Název toku:	Ramzovský potok
IDVT:	10214873
ČHP:	2-04-04-0850
Druh prací:	projekční práce
Charakter akce:	oprava, rekonstrukce

Vymezení úseku, v němž budou prováděny práce, jež jsou předmětem PD, a jeho délka:  
Projekční práce budou řešeny cca v úseku km toku 0,000-1,430.

**Popis stávajícího stavu:**

Vodní tok Ramzovský potok protéká intravilánem obce Lipová-lázně. V úseku, který je předmětem plánované úpravy, eviduje správce toku majetek. V minulosti byla v dotčeném úseku toku provedena úprava „Ramzovský potok km 0,900-3,800“ (INVC: 753005). Začátek úprav je situován u soutoku s VT Staříč.

Koryto toku je souvisle upraveno. Břehy jsou opevněny zdmi z LK, rovnaninou z LK. Dno je stabilizováno prahy, dnovými pasy a kamennými stupni. Úprava toku je značně poškozena povodňovými průtoky v září 2024. V některých úsecích byla úprava koryta zcela devastována. Kamenné rovnaniny jsou místy rozplavené. Nejvážnější poškození je v 0,000-0,800, kde došlo k úplné destrukci podélného pevnění i příčné stabilizace dna koryta toku. Tok protéká v CHKO Jeseníky.

**Popis návrhu a požadavků investora:**

**Cíl:** Předmětem zakázky je zpracování zjednodušené projektové dokumentace pro provedení a realizaci stavebních prací zaměřených na zabezpečení a odstranění povodňových škod na vodních tocích. Projekt využije stávající podklady a zaměří se na opravu povodněmi poškozeného koryta toku. Hlavním cílem je zajistit plynulý a bezpečný odtok vody, opravit poškozené opevnění a ochránit okolní majetek.

Návrh opravy bude respektovat původní typy konstrukcí, opevnění a návrhové parametry. Poškozené opevnění břehů bude opraveno s cílem stabilizace koryta toku. Realizací navrhovaných úprav dojde ke zlepšení technického stavu koryta a obnovení jeho původní funkce. Stavba bude rozdělena na jednotlivé stavební objekty dle specifikace a požadavků objednatele.

Jedná se o obnovu narušeného podélného opevnění v intravilánu. Účelem je dosažení původních parametrů, včetně doplnění a přerovnání rovnaniny a případného doplnění příčných objektů, které zajistí další ochranu a stabilitu toku.

Předpokládaný náklad na realizaci stavebních prací: 15 000 tis. Kč bez DPH.

**Podklady poskytnuté objednatelem:**

- Projektová dokumentace km 0,900-3,800
- Fotodokumentace současného stavu
- Situace s vyznačením zájmového území

**Majetkoprávní vztahy (vlastnictví dotčených pozemků a staveb):**

Vodní tok má své potoční parcely na pozemcích LČR, s. p.

Sousedícími pozemky jsou převážně zahrady, stavby a zemědělské pozemky v soukromém vlastnictví a obecní komunikace. V rámci stavby bude prioritně využíván pohyb techniky po místních komunikacích a korytem toku.

**Časový harmonogram zpracování a souvisejících dílčích plnění: viz termíny dle SOD.**

**Postup (fáze) zpracování PD:**

- a) **vstupní výrobní výbor** pochůzkou v terénu – **do 14 dnů od podpisu smlouvy** (svolá projektant),
- b) zajištění podkladů pro návrh řešení:
  - geodetické práce v rozsahu potřebném pro zpracování PD (výškopis, polohopis) stávajícího koryta toku a obou břehů v dostatečné šířce pro plánovanou úpravu v systému S-JTSK a BPV
  - v případě chybějících podkladů
- c) zpracování a předložení **technického řešení** na základě geodetického zaměření (doměření) na podkladě situace v katastrální mapě s vyznačením inženýrských sítí (seznámení s podklady, ...), výrobní výbor svolá zhotovitel nejpozději v termínu do: **3 měsíců od podpisu smlouvy** k posouzení shody s požadavky objednatele včetně odsouhlasení stavebního rozpočtu,
- d) provedení díla (předání a převzetí PD) v termínu do: **4 měsíců od podpisu smlouvy**,
- e) provádění autorského dozoru (AD) po dobu provádění stavby.

Předpoklad 2 výrobních výborů v místě zadavatele zakázky.

**Projektová dokumentace bude vyhotovena v 4 samostatných paré a 1 vyhotovení v digitální podobě na CD včetně elektronického autorizačního razítka.** PD budou předány v elektronické podobě (needitovatelné – formát pdf., editovatelné – formát doc. xls. dwg.).

**Obsah dokumentace:**

Zadavatel požaduje zpracování zjednodušené projektové dokumentace pro realizaci popovodňových úprav vodního toku. Dokumentace by měla být vypracována na základě níže uvedených parametrů, avšak není striktně požadováno dodržení konkrétní legislativy či technických norem, pokud to není nezbytné pro účely realizace stavby. Cílem je zajistit praktické, efektivní a technicky proveditelné řešení.

Předpokládá se, že dokumentace bude vycházet z:

- Platných stavebních předpisů a doporučených technických norem, zejména ČSN, pokud to bude relevantní.
- Potřeb k zajištění plynulého odtoku vody, stabilizace koryta toku a obnovy poškozeného opevnění.
- Schváleného konceptu řešení, který může být v průběhu zpracování upraven na základě konzultací a projednávání s objednatelem.

Navrhovaná dokumentace nemusí obsahovat všechny detaily běžné u kompletní projektové dokumentace, pokud by to nepřiměřeně zatížilo proces přípravy nebo realizace. Jakékoliv významné změny nebo odchylky od schváleného konceptu budou projednány s objednatelem a následně zohledněny v dokumentaci.

**Projektová dokumentace bude mj. obsahovat:**

- Situaci stavby na podkladě katastrální mapy.
- Vzorové příčné řezy navrhovaných konstrukcí.
- Příčné řezy.
- Geodetické práce, zahrnující výškopis (BPV) a polohopis v souřadnicovém systému JTSK. Vyhotovené geodetické podklady budou předány objednateli v elektronické podobě (formáty \*.dxf, \*.dgn), včetně zřízení a zaměření všech bodů použitých pro projektování, které mohou být využity při vytyčovacích, kontrolních a dokumentačních činnostech.
- Položkový rozpočet s výkazem výměr, soupisem prací a vedlejších nákladů stavby dle požadavků objednatele.
- Zapracování specifických požadavků pro poskytování a čerpání dotací z programu 129 370 „Odstraňování povodňových škod na státním vodohospodářském majetku III“.
- Zápisy z výrobních výborů, vypracované zhotovitelem a odsouhlasené objednatelem.
- Fotodokumentaci.

**Ostatní požadavky:**

- štítek na deskách projektu bude kromě ostatních údajů obsahovat ČHP dotčeného toku, IDVT a ř. km stavby (dle CEVT),
- součástí PD (v části Zásady organizace výstavby) bude posouzení plnění povinností zadavatele stavby podle zákona č. 309/2006 Sb., o zajištění dalších podmínek bezpečnosti a ochrany zdraví při práci, ve znění pozdějších předpisů, zda je stavbu možné realizovat 1 zhotovitelem (např. jedná se o jednoduchou stavbu s nízkou náročností na koordinaci, neobsahující žádná technologická zařízení apod.) a zda bude stavba svým rozsahem podléhat povinnosti doručení oznámení o zahájení prací oblastnímu inspektorátu práce (celkový plánovaný objem prací a činností během realizace díla přesáhne 500 pracovních dnů v přepočtu na jednu fyzickou osobu) – tedy zda je nutné určit koordinátora bezpečnosti a ochrany zdraví při práci ve fázi přípravy díla,
- způsob použití, využití a likvidace sedimentů a výkopků v souladu se zákonem č. 541/2020 Sb. o odpadech (dále jen "zákon o odpadech"), případně způsob nakládání s odpady (vybouraný materiál, sediment, pařezy, přebytečná a jinak nevyužitelná zemina apod.) - bude vyřešeno v rámci PD, a to včetně zajištění splnění všech legislativních podmínek s tím spjatých (zákon o odpadech, včetně prováděcích vyhlášek a další obecně závazné právní předpisy, ve znění pozdějších předpisů) a další obecně závazné právní předpisy, v účinných zněních – ve spolupráci (součinnosti) s investorem bude preferováno - vybráno ekonomicky a ekologicky nejvhodnější řešení. Návrh využití či uložení odpadu zhotovitel projedná s vlastníky dotčených pozemků (včetně přístupů apod.), zajistí jejich vyjádření (souhlasy) včetně podmínek pro takové využití (uložení); výsledky tohoto projednání sdělí objednateli a zároveň mu předá vyjádření podepsaným vlastníkem,
- zhotovitel projedná návrh technického řešení stavby minimálně na dvou výrobních výborech, které svolá v průběhu zpracování projektové dokumentace za účasti objednatele a dalších zúčastněných stran dotčených stavbou,
- zhotovitelem vypracované zápisy z výrobních výborů (odsouhlasené objednatelem) budou součástí dokladové části projektové dokumentace (paré č. 1),

- pro účely konání výrobních výborů předloží zhotovitel objednateli potřebné podklady v elektronické podobě minimálně 3 dny před konáním výrobního výboru,
- originály všech dokladů budou součástí paré č. 1 PD,
- součástí zadání je i provádění autorského dozoru, který bude prováděn formou kontrolní činnosti projektanta na stavbě – účasti autorizované osoby na stavbě dle potřeb objednatele (zpravidla při kontrolních dnech, kontrolních prohlídkách stavby, při předání a převzetí zhotovené stavby apod.), v rámci výkonu autorského dozoru bude zhotovitel kontrolovat soulad prováděné stavby s jím zhotovenou ověřenou (schválenou) PD, jakož i s dalšími právními akty a vyjádřeními, které jsou pro realizaci stavby závazné, předpokládaný rozsah autorského dozoru na stavbě ve dnech (dle zadávací dokumentace) zadavatel stanovil pouze pro účely hodnocení nabídkové ceny, přičemž skutečný rozsah prací bude závislý na jeho konkrétních potřebách.

**Minimální požadavky na provádění autorského dozoru:**

a) Autorský dozor bude zhotovitel projektové dokumentace vykonávat formou občasného autorského dozoru.

b) Výkon autorského dozoru v průběhu realizace výstavby výše uvedené akce bude prováděn na základě výzvy objednatele v tomto rozsahu:

- poskytování vysvětlení potřebných k vypracování dodavatelské dokumentace
- kontrola dodržení projektu s poskytováním vysvětlení potřebných pro plynulost výstavby
- posuzování návrhů na změny a odchylky z pohledu dodržení technicko-ekonomických parametrů stavby, dodržení lhůt výstavby, příp. dalších údajů a ukazatelů (zhotovitel posoudí návrhy na změny a odchylky od projektu nejdéle do 7 dnů od vyjádření požadavku).
- sledování postupu výstavby z technického hlediska a z hlediska časového plánu výstavby
- účast na kontrolních dnech stavby
- účast při jednáních s orgány ochrany přírody, příp. dalšími orgány státní správy či dalšími účastníky řízení
- účast na předání stavby objednateli

Tím není dotčena kontrola zhotovitele na stavbě z vlastního podnětu. V tomto případě mu však nepřísluší odměna dle smlouvy o dílo, nebude-li takováto kontrola předem odsouhlasena objednatelem.

**Přílohy v elektronické podobě :**

- 1) Přehledná situace s vyznačením zájmového území
- 2) Fotodokumentace současného stavu
- 3) Nabídkový rozpočet

Zpracoval: [redacted]

Kontroloval: [redacted]

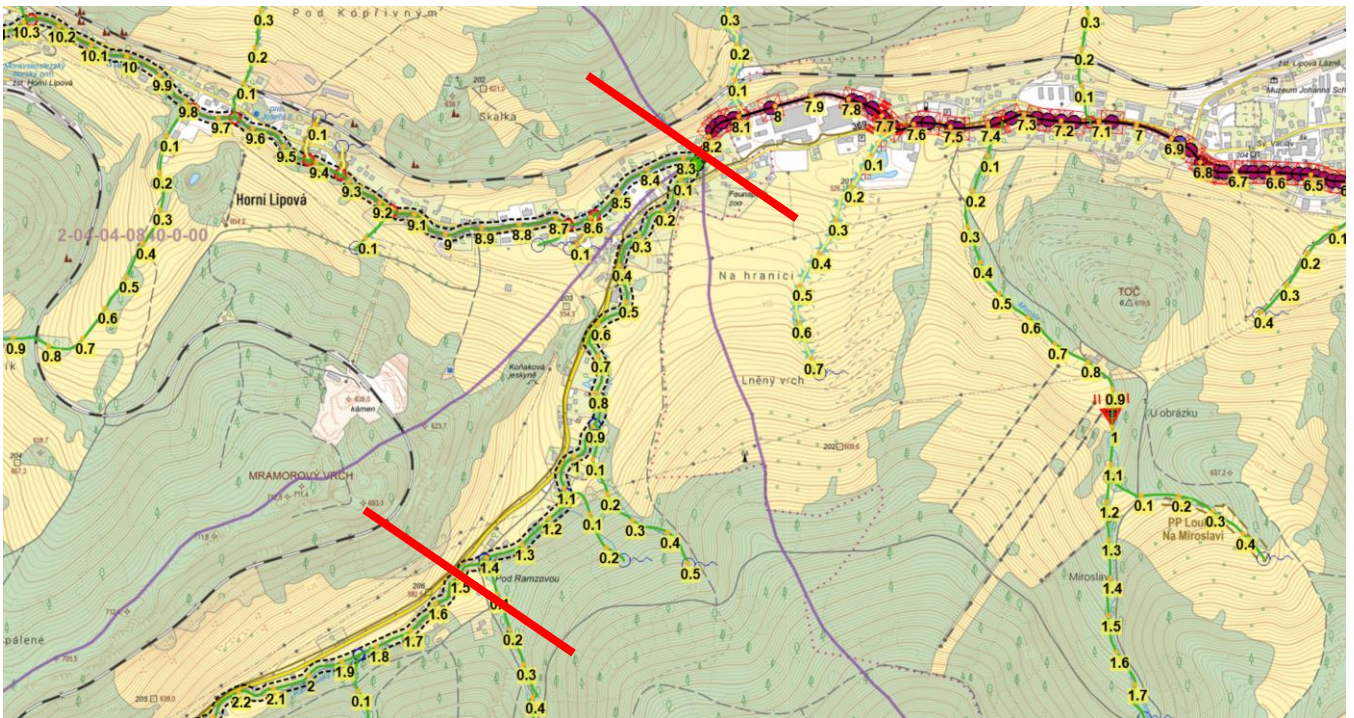
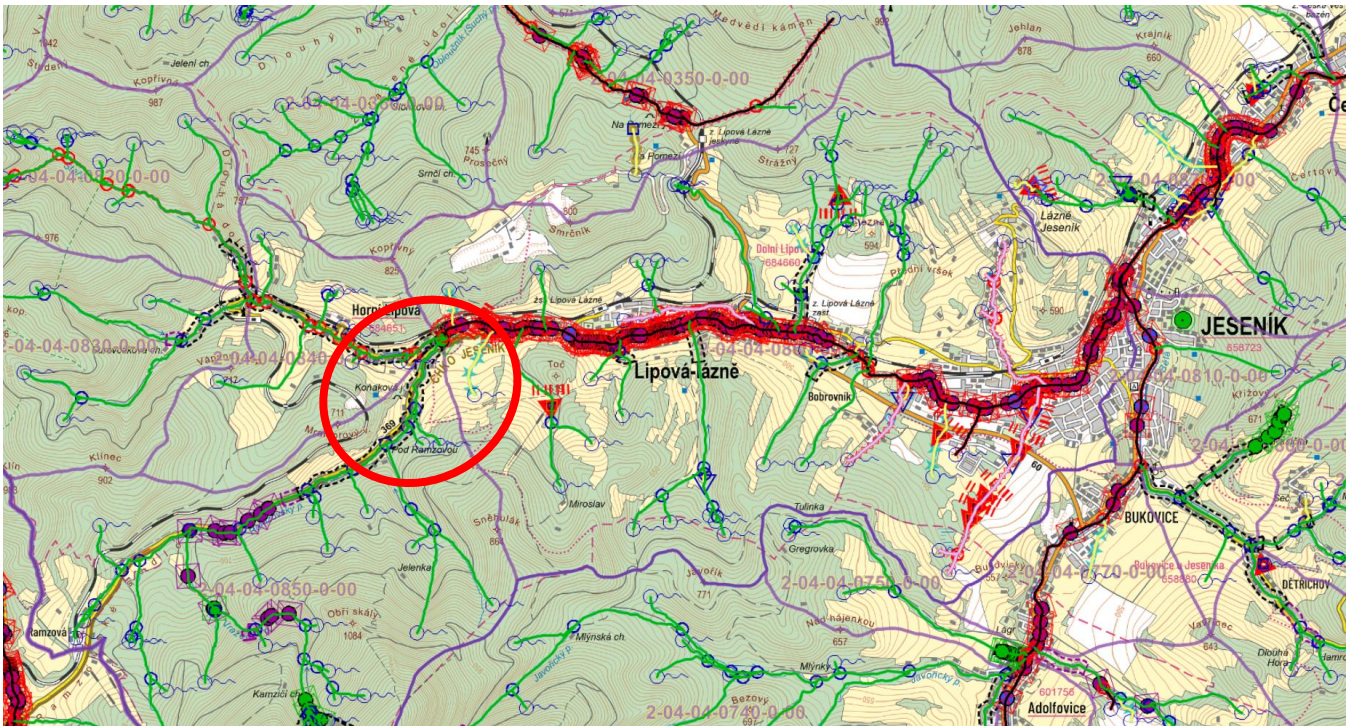
Schválil dne: 3.2.2025

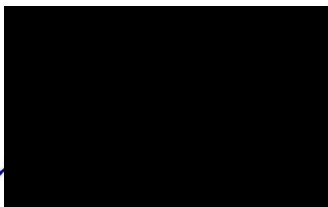
[redacted] - oblast povodí Odry

Za zhotovitele:.....

dne:.....

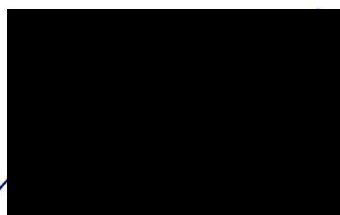
Ramzovský potok; ř. km 0,000-1,430 (PŠ 2024)



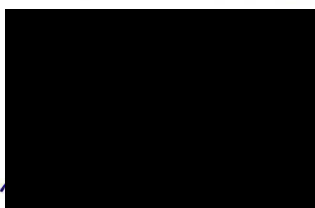
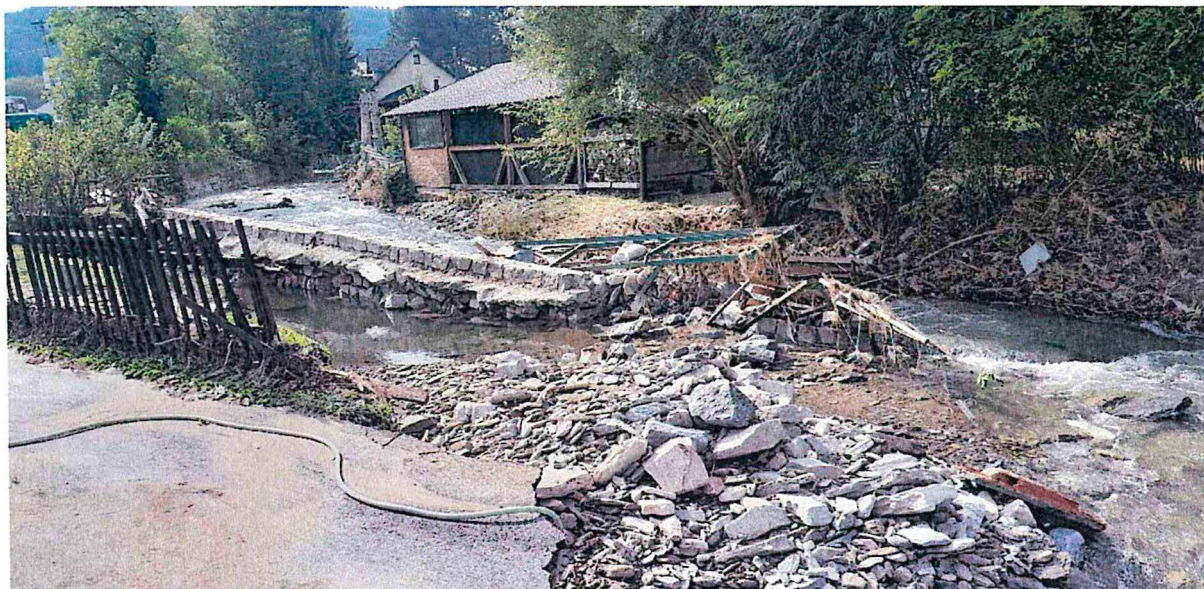
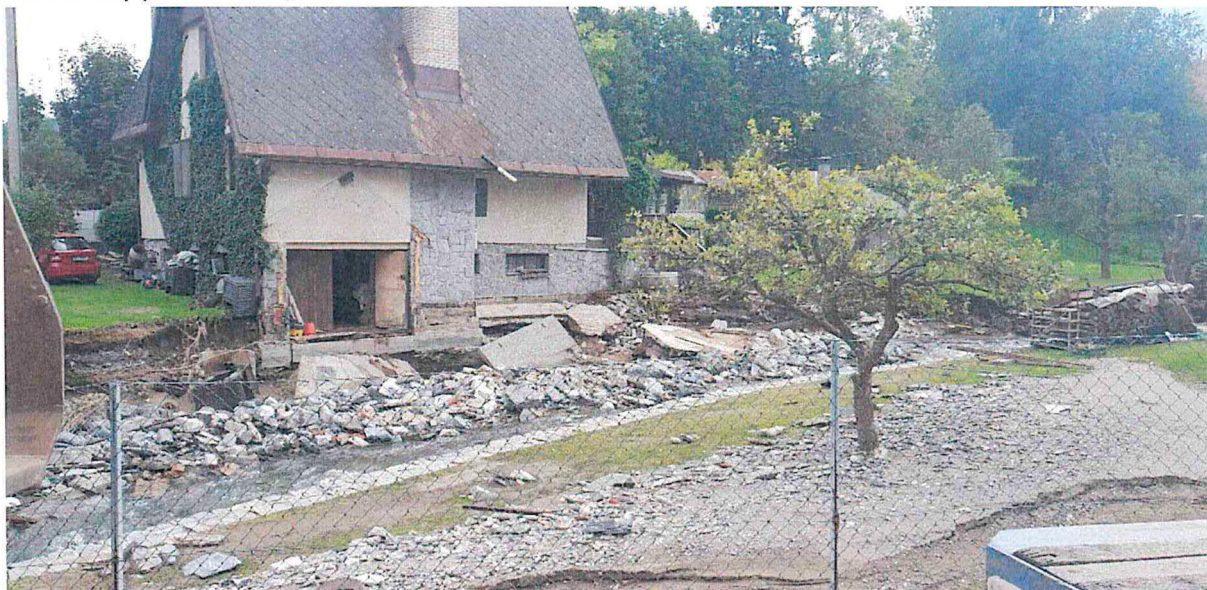




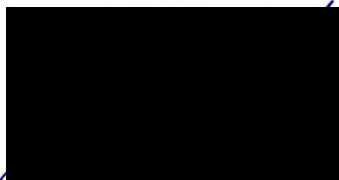
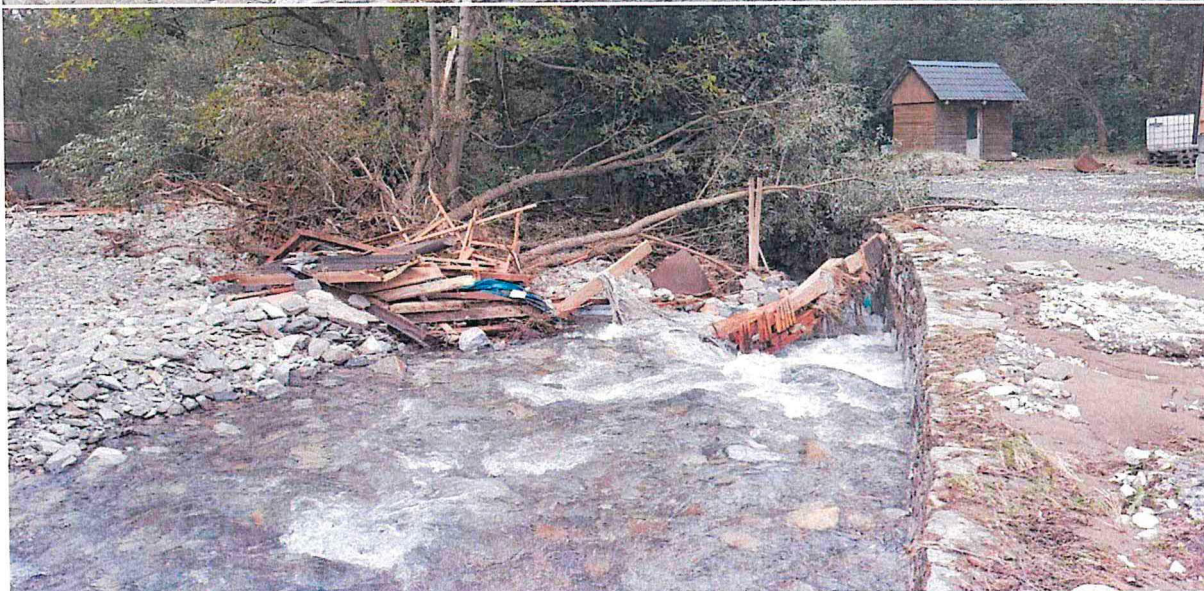
Ramzovský potok na soutoku se Staříčem v obci Lipová-lázně



Ramzovský potok řkm 0,2



Ramzovský potok v řkm 0,9



**Nabídkový rozpočet**

č. položky	Položka	počet MJ	MJ	cena za MJ	cena bez DPH
	<b>Zjednodušená projektová dokumentace pro provádění a realizaci stavby</b>				
1	Geodetické práce: Doplnění zaměření a vytýčení stávajícího stavu na podkladě katastrální mapy	1	komplet	95 000	95 000
2	Inženýrská činnost: Zajištění aktuálních informací o stávajících inženýrských sítích.	1	komplet	5 000	5 000
3	Projekční práce: Zjednodušená projektová dokumentace pro provádění a realizaci stavby	1	kompet	140 000	140 000
4	Výkon autorského dozoru (AD): AD se předpokládá v rozsahu 4 dní, nabídková cena za autorský dozor bude kalkulována jako: 4 dny × sazba (Kč) za 1 účast na stavbě.	4	den	6 000	24 000
	<b>Cena celkem za PD (položky 1-3)</b>				<b>240 000.00 Kč</b>
					<b>264 000.00 Kč</b>

Za zhotovitele

Dne: 10.02.2025