

LESY ČESKÉ REPUBLIKY, s.p.

Správa toků - oblast povodí Odry

Zadávací list projekčních prací - projektové dokumentace,

**Název akce: Zlatý potok, ř. km 18,084-18,800 (PŠ 2024)**

**Stupeň projektové dokumentace** (dále jen „PD“):

**Zjednodušená projektová dokumentace pro provádění a realizaci stavby**

Místo:	Zlaté Hory
Obec s rozšířenou působností:	Jeseník
Kraj:	Olomoucký
Katastrální území:	Zlaté Hory v Jeseníkách
Název toku:	Zlatý potok
IDVT:	10100116
ČHP:	2-04-02-0210
Druh prací:	projekční práce
Charakter akce:	oprava, rekonstrukce

Vymezení úseku, v němž budou prováděny práce, jež jsou předmětem PD, a jeho délka:  
Projekční práce budou řešeny cca v úseku km toku 18,084-18,800.

#### **Popis stávajícího stavu:**

Vodní tok Zlatý potok protéká intravilánem města Zlaté Hory. V úseku, který je předmětem plánované úpravy, eviduje správce toku majetek. V minulosti byla v dotčeném úseku toku provedena úprava „Hrazení bystřiny Prudník“ (INVC: 752898). Začátek úprav je situován u soutoku s VT Černý potok. Koryto toku je v zájmovém úseku souvisle opevněno. Opevnění je od soutoku po km cca 18,2 tvořeno betonovými panely, dále v úseku přibližně 18,2-18,4 dlažbami, v km 18,4-18,6 zdmi z LK na MC a v km 18,6-18,8 je levý břeh opevněn dlažbou a pravý zdí z LK na MC. Dlažby byly z větší části zničeny nebo silně poškozeny, došlo k erozi břehu a odnosu materiálu až do hloubky 4 m od původní břehové hrany. Zdi byly pomístně poškozeny, došlo k vypadnutí části zdiva a vzniku kaveren. Dno bylo stabilizováno soustavou kamenných stupňů a dřevěných prahů, z nichž některé byly zcela zničeny a došlo k poklesu dna o více než jeden metr. V důsledku toho došlo k podemletí základů zdí a odplavení dlažeb. V km 18,820 se nachází jez pro odběr vody, který není v majetku LČR a není předmětem oprav.

#### **Popis návrhu a požadavků investora:**

**Cíl:** Předmětem zakázky je zpracování zjednodušené projektové dokumentace pro provedení a realizaci stavebních prací zaměřených na zabezpečení a odstranění povodňových škod na vodních tocích. Projekt využije stávající podklady a zaměří se na opravu povodněmi poškozeného koryta toku. Hlavním cílem je zajistit plynulý a bezpečný odtok vody, opravit poškozené opevnění a ochránit okolní majetek.

Návrh opravy bude respektovat původní typy konstrukcí, opevnění a návrhové parametry. Poškozené opevnění břehů bude opraveno s cílem stabilizace koryta toku. Realizací navrhovaných úprav dojde ke zlepšení technického stavu koryta a obnovení jeho původní funkce. Stavba bude rozdělena na jednotlivé stavební objekty dle specifikace a požadavků objednatele.

Jedná se o obnovu narušeného podélného opevnění v intravilánu. Účelem je dosažení původních parametrů, včetně doplnění a přerovnění rovnaniny a případného doplnění příčných objektů, které zajistí další ochranu a stabilitu toku.

Předpokládaný náklad na realizaci stavebních prací: 8 000 tis. Kč bez DPH.

**Podklady poskytnuté objednatelem:**

- Původní projektová dokumentace
- Fotodokumentace současného stavu
- Situace s vyznačením zájmového území

**Majetkoprávní vztahy (vlastnictví dotčených pozemků a staveb):**

Vodní tok má své potoční parcely na pozemcích LČR, s.p.

Sousedícími pozemky jsou převážně zahrady a zemědělské pozemky v soukromém vlastnictví a obecní komunikace. V rámci stavby bude prioritně využíván pohyb techniky po místních komunikacích a korytem toku.

**Časový harmonogram zpracování a souvisejících dílčích plnění: viz termíny dle SOD.**

**Postup (fáze) zpracování PD:**

- a) **vstupní výrobní výbor** pochůzkou v terénu – **do 14 dnů od podpisu smlouvy** (svolá projektant),
- b) zajištění podkladů pro návrh řešení:
  - geodetické práce v rozsahu potřebném pro zpracování PD (výškopis, polohopis) stávajícího koryta toku a obou břehů v dostatečné šířce pro plánovanou úpravu v systému S-JTSK a BPV
  - v případě chybějících podkladů
- c) zpracování a předložení **technického řešení** na základě geodetického zaměření (doměření) na podkladě situace v katastrální mapě s vyznačením inženýrských sítí (seznámení s podklady, ...), výrobní výbor svolá zhotovitel nejpozději v termínu do: **3 měsíců od podpisu smlouvy** k posouzení shody s požadavky objednatele včetně odsouhlasení stavebního rozpočtu,
- d) provedení díla (předání a převzetí PD) v termínu do: **4 měsíců od podpisu smlouvy**,
- e) provádění autorského dozoru (AD) po dobu provádění stavby.

Předpoklad 2 výrobních výborů v místě zadavatele zakázky.

**Projektová dokumentace bude vyhotovena v 4 samostatných paré a 1 vyhotovení v digitální podobě na CD.** PD budou předány v elektronické podobě (needitovatelné – formát pdf., editovatelné – formát doc. xls. dwg.).

**Obsah dokumentace:**

Zadavatel požaduje zpracování zjednodušené projektové dokumentace pro realizaci popovodňových úprav vodního toku. Dokumentace by měla být vypracována na základě níže uvedených parametrů, avšak není striktně požadováno dodržení konkrétní legislativy či technických norem, pokud to není nezbytné pro účely realizace stavby. Cílem je zajistit praktické, efektivní a technicky proveditelné řešení.

Předpokládá se, že dokumentace bude vycházet z:

- Platných stavebních předpisů a doporučených technických norem, zejména ČSN, pokud to bude relevantní.
- Potřeb k zajištění plynulého odtoku vody, stabilizace koryta toku a obnovy poškozeného opevnění.
- Schváleného konceptu řešení, který může být v průběhu zpracování upraven na základě konzultací a projednávání s objednatelem.

Navrhovaná dokumentace nemusí obsahovat všechny detaily běžné u kompletní projektové dokumentace, pokud by to nepřiměřeně zatížilo proces přípravy nebo realizace. Jakékoliv významné změny nebo odchylky od schváleného konceptu budou projednány s objednatelem a následně zohledněny v dokumentaci.

#### **Projektová dokumentace bude mj. obsahovat:**

- Situaci stavby na podkladě katastrální mapy.
- Vzorové příčné řezy navrhovaných konstrukcí.
- Příčné řezy.
- Geodetické práce, zahrnující výškopis (BPV) a polohopis v souřadnicovém systému JTSK. Vyhotovené geodetické podklady budou předány objednateli v elektronické podobě (formáty \*.dxf, \*.dgn), včetně zřízení a zaměření všech bodů použitých pro projektování, které mohou být využity při vytyčovací, kontrolních a dokumentačních činnostech.
- Položkový rozpočet s výkazem výměr, soupisem prací a vedlejších nákladů stavby dle požadavků objednatele.
- Zpracování specifických požadavků pro poskytování a čerpání dotací z programu 129 370 „Odstraňování povodňových škod na státním vodohospodářském majetku III“.
- Zápisy z výrobních výborů, vypracované zhotovitelem a odsouhlasené objednatelem.
- fotodokumentaci.

#### **Ostatní požadavky:**

- štítek na deskách projektu bude kromě ostatních údajů obsahovat ČHP dotčeného toku, IDVT a ř. km stavby (dle CEVT),
- součástí PD (v části Zásady organizace výstavby) bude posouzení plnění povinností zadavatele stavby podle zákona č. 309/2006 Sb., o zajištění dalších podmínek bezpečnosti a ochrany zdraví při práci, ve znění pozdějších předpisů, zda je stavbu možné realizovat 1 zhotovitelem (např. jedná se o jednoduchou stavbu s nízkou náročností na koordinaci, neobsahující žádná technologická zařízení apod.) a zda bude stavba svým rozsahem podléhat povinnosti doručení oznámení o zahájení prací oblastnímu inspektorátu práce (celkový plánovaný objem prací a činností během realizace díla přesáhne 500 pracovních dnů v přepočtu na jednu fyzickou osobu) – tedy zda je nutné určit koordinátora bezpečnosti a ochrany zdraví při práci ve fázi přípravy díla,
- způsob použití, využití a likvidace sedimentů a výkopků v souladu se zákonem č. 541/2020 Sb. o odpadech (dále jen “zákon o odpadech”), případně způsob nakládání s odpady (vybouraný materiál, sediment, pařezy, přebytečná a jinak nevyužitelná zemina apod.) - bude vyřešeno v rámci PD, a to včetně zajištění splnění všech legislativních podmínek s tím spjatých (zákon o odpadech, včetně prováděcích vyhlášek a další obecně závazné právní předpisy, ve znění pozdějších předpisů) a další obecně závazné právní předpisy, v účinných zněních – ve spolupráci (součinnosti) s investorem bude preferováno - vybráno ekonomicky a ekologicky nejvhodnější řešení. Návrh využití či uložení odpadu zhotovitel projedná s vlastníky dotčených pozemků (včetně přístupů apod.), zajistí jejich vyjádření (souhlasy) včetně podmínek pro takové využití

(uložení); výsledky tohoto projednání sdělí objednateli a zároveň mu předá vyjádření podepsaným vlastníkem,

- zhotovitel projedná návrh technického řešení stavby minimálně na dvou výrobních výborech, které svolá v průběhu zpracování projektové dokumentace za účasti objednatele a dalších zúčastněných stran dotčených stavbou,
- zhotovitelem vypracované zápisy z výrobních výborů (odsouhlasené objednatelem) budou součástí dokladové části projektové dokumentace (paré č. 1),
- pro účely konání výrobních výborů předloží zhotovitel objednateli potřebné podklady v elektronické podobě minimálně 3 dny před konáním výrobního výboru,
- originály všech dokladů budou součástí paré č. 1 PD,
- součástí zadání je i provádění autorského dozoru, který bude prováděn formou kontrolní činnosti projektanta na stavbě – účasti autorizované osoby na stavbě dle potřeb objednatele (zpravidla při kontrolních dnech, kontrolních prohlídkách stavby, při předání a převzetí zhotovené stavby apod.), v rámci výkonu autorského dozoru bude zhotovitel kontrolovat soulad prováděné stavby s jím zhotovenou ověřenou (schválenou) PD, jakož i s dalšími právními akty a vyjádřeními, které jsou pro realizaci stavby závazné, předpokládaný rozsah autorského dozoru na stavbě ve dnech (dle zadávací dokumentace) zadavatel stanovil pouze pro účely hodnocení nabídkové ceny, přičemž skutečný rozsah prací bude závislý na jeho konkrétních potřebách.

#### **Minimální požadavky na provádění autorského dozoru:**

a) Autorský dozor bude zhotovitel projektové dokumentace vykonávat formou občasného autorského dozoru.

b) Výkon autorského dozoru v průběhu realizace výstavby výše uvedené akce bude prováděn na základě výzvy objednatele v tomto rozsahu:

- poskytování vysvětlení potřebných k vypracování dodavatelské dokumentace
- kontrola dodržení projektu s poskytováním vysvětlení potřebných pro plynulost výstavby
- posuzování návrhů na změny a odchylky z pohledu dodržení technicko-ekonomických parametrů stavby, dodržení lhůt výstavby, příp. dalších údajů a ukazatelů (zhotovitel posoudí návrhy na změny a odchylky od projektu nejdéle do 7 dnů od vyjádření požadavku).
- sledování postupu výstavby z technického hlediska a z hlediska časového plánu výstavby
- účast na kontrolních dnech stavby
- účast při jednáních s orgány ochrany přírody, příp. dalšími orgány státní správy či dalšími účastníky řízení
- účast na předání stavby objednateli

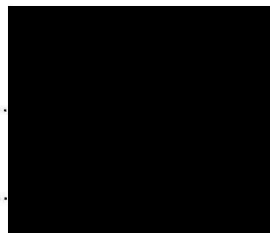
Tím není dotčena kontrola zhotovitele na stavbě z vlastního podnětu. V tomto případě mu však nepřisluší odměna dle smlouvy o dílo, nebude-li takováto kontrola předem odsouhlasena objednatelem.

#### **Přílohy v elektronické podobě :**

- 1) Přehledná situace s vyznačením zájmového území
- 2) Fotodokumentace současného stavu
- 3) Nabídkový rozpočet

Zpracoval: 

Kontroloval: 



Schválil dne:

8.1.2025

[Redacted]

[Redacted] Správy toků – oblast povodí Odry

[Redacted]

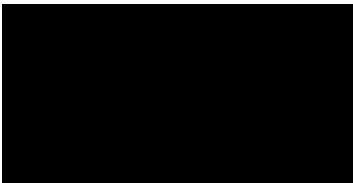
[Redacted]

[Redacted]

Za zhotovitele:.....

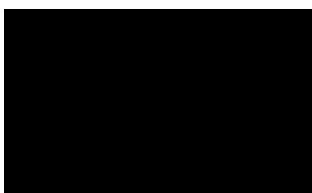
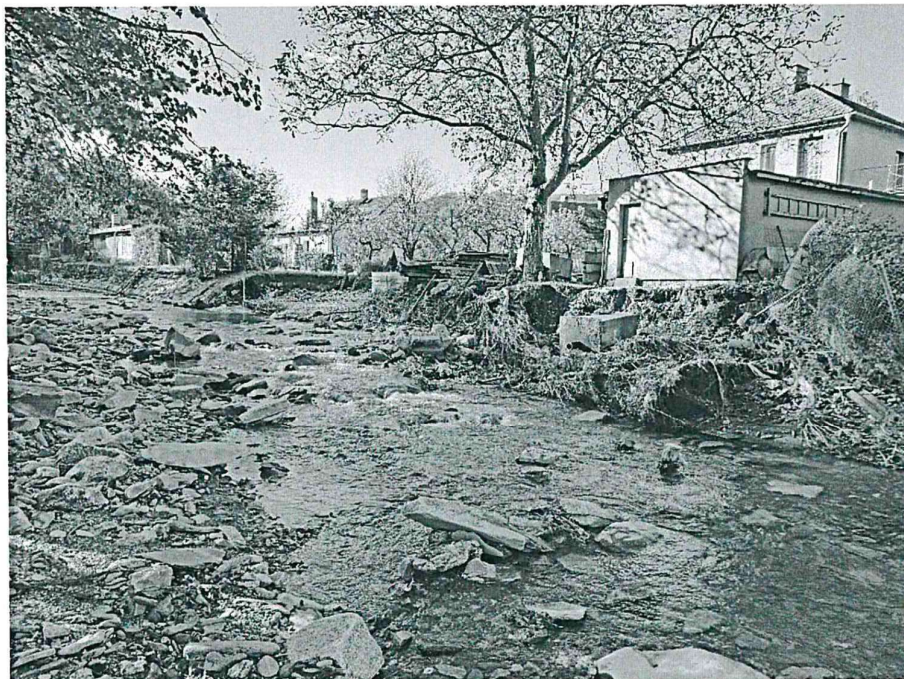
dne:.....





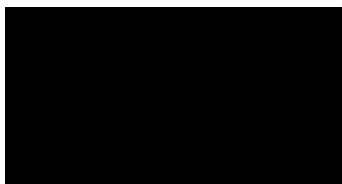
Fotodokumentace ke škodnímu protokolu: 55 /102/951/I

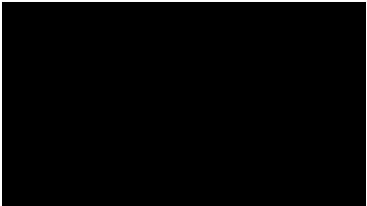
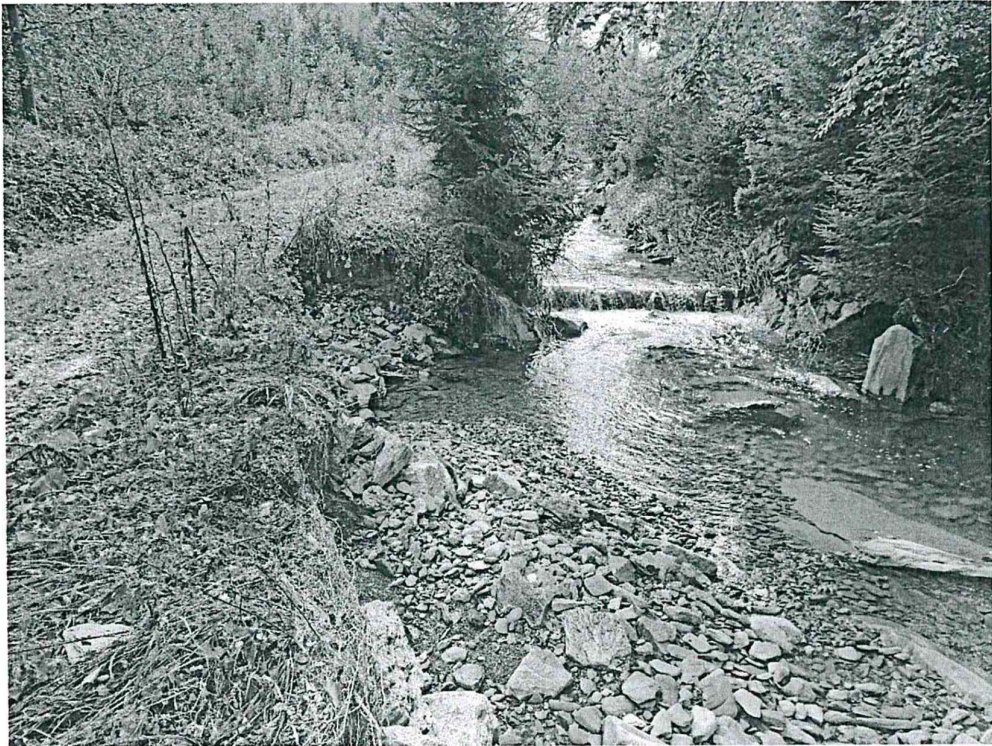
Destrukce opevnění a příčných objektů Zlatého potoka v ř. km 18,120 – 18,830.



Fotodokumentace ke škodnímu protokolu: 4 /102/951/N

Poškození opevnění a příčných objektů Zlatého potoka.





102 Zlatý potok, ř. km 18,084-18,800 (PŠ 2024)

**Nabídkový rozpočet**

č. položky	Položka	počet MJ	MJ	cena za MJ	cena bez DPH
	<b>Zjednodušená projektová dokumentace pro provádění a realizaci stavby</b>				
1	Geodetické práce: Doplnění zaměření a vytýčení stávajícího stavu na podkladě katastrální mapy	1	komplet	25 000	25 000
2	Inženýrská činnost: Zajištění aktuálních informací o stávajících inženýrských sítích.	1	komplet	3 000	3 000
3	Projekční práce: Zjednodušená projektová dokumentace pro provádění a realizaci stavby	1	kompet	120 000	120 000
4	Výkon autorského dozoru (AD): AD se předpokládá v rozsahu 4 dní, nabídková cena za autorský dozor bude kalkulována jako: 4 dny x sazba (Kč) za 1 účast na stavbě.	4	den	6 000	24 000
	<b>Cena celkem za PD (položky 1-3)</b>				<b>148 000.00 Kč</b>
	<b>Cena celkem za PD+AD (položky 1-4)</b>				<b>172 000.00 Kč</b>

Za zhotovitele: Filip Brtna

Dne: 16.01.2025

