

LESY ČESKÉ REPUBLIKY, s.p.
Správa toků – oblast povodí Berounky
Zadávací list projekčních prací – projektové dokumentace

Název akce: RVT Palackého kaskáda

Stupeň projektové dokumentace:

Dokumentace pro povolení stavby (dle přílohy č. 2 vyhlášky č. 131/2024 Sb. ve znění pozdějších předpisů) a pro provádění stavby (dle přílohy č. 8 vyhlášky č. 131/2024 Sb. ve znění pozdějších předpisů)

Místo: Měčín

Obec s rozšířenou působností: Klatovy

Kraj: Plzeňský

Katastrální území: Petrovice u Měčina

Název toku: PBP LBP Úslavy v km 71,8 – od obce Lázeň ČHP.: 1-10-05-0070

IDVT: 12002054

Druh prací: revitalizace

Charakter akce: investiční

Vymezení úseku, v němž budou prováděny práce, jež jsou předmětem PD, a jeho délka:

od ř. km 0,450-0,950 tj. 500 m

Popis stávajícího stavu:

Vodní tok v ř.km 0,450-950 protéká lesním porostem po lesním pozemku p.č. 2158/4 v majetku ČR, s právem hospodaření pro LČR, s.p. – LS Klatovy. V evidenci majetku LČR není v tomto úseku na vodním toku vedená stavba. V terénu je patrně prohloubení 5 historických tůní se zemními a kamennými hrázkami částečně porostlé stromy. Hrázky jsou protrhlé, voda se v tůních nedrží. Tůně jsou v současné době průtočné i obtočné. Koryto vodního toku je kamenité, zahlušené, voda zde protéká i za letních měsíců.

V historii byly nádržky naplněné vodou a chovaly se v nich pstruzi. Tři měly malý dřevěný požerák, dvě pouze dřevěný špunt. Poté došlo k jejich prokopnutí (údajně vojskem). Nedaleko pramene toku se nachází hájenka, která byla v historii součástí revíru. V současné době je hájenka majetkem soukromé osoby.

Popis návrhu a požadavků investora:

Předmětem zakázky je vypracování projektové dokumentace pro povolení stavby a pro provádění stavby.

V místě bude obnovena kaskáda 5 tůní s historickými hrázkami. Tůně budou prohloubeny na max. hloubku 1,5 m. Překopnuté hrázky budou opraveny. Převod vody bude u každé tůně zajištěn kamenným objektem s příčnými prahy. Stávající koryto bude upraveno v rozsahu potřebném pro zajištění napájení tůní. V místě jedné tůně bude vybudován rozdělovací objekt pro napouštění. V navazujícím místě je olšina, kde dojde k vytvoření dalších tůněk. V rámci stavby dojde k nutnému kácení (v režii LČR-LS Klatovy). V rámci revitalizace budou vytvořeny brody na dvou lesních přístupových cestách.

Použity budou primárně zeminy v místě stavby. Pro zjištění vhodnosti zemin bude před stavbou investorem provedena sonda v místě určeného zemníku. Veškeré zeminy budou využity k terénním úpravám v místě stavby.

Veškeré realizované stavební práce budou na pozemcích ve vlastnictví ČR s právem hospodařit pro LČR.

Rozsah prací bude specifikován v projektové dokumentaci a určí jej projektant na základě prohlídky místa stavby s investorem.

Přístupová lesní linka bude před rekonstrukcí v případě potřeby upravena pro pojezd techniky.

Před zadáním PD zajistí investor rozbor sedimentů.

V rámci stavby nebudou káceny žádné stromy. Kácení stromů za účelem stavby a přístupu zajistí v předstihu, před zahájením stavby Lesní správa Klatovy. Odstranění pařezů a naložení s nimi bude řešeno v rámci této akce – bude součástí zadané PD.

Součástí projektové dokumentace bude v případě potřeby ochrana stromů, které nebude nutné kácet.

Podklady poskytnuté objednatelem:

Rozbory sedimentu

Informativní výpis z nálezové databáze ZCHD živočichů a rostlin.

Předpokládaný náklad na realizaci stavebních prací: **2 500 tis. Kč bez DPH**

Termín provedení (dokončení a předání) díla – PD: 31.3.2026

Termín předložení PD k posouzení do dokumentační komise: 2.3.2026

Termín konání dokumentační komise: 16.3.2026

Postup (fáze) zpracování PD:

zajištění podkladů pro návrh technického řešení - *zaměření, data ČHMÚ apod.*),

návrh technického řešení (včetně přesného – maximálního rozsahu záborů pozemků), předběžná konzultace s orgánem JES – zajištění písemného sdělení, projednání návrhu s vlastníky dotčených pozemků a staveb a zajištění vyjádření vlastníků.

- zpracování dokumentace pro povolení stavby a dokumentace pro provádění stavby:
- předložení dokumentace k povolení stavby pro zajištění jednotného environmentálního (případně koordinovaného) stanoviska nebo společného rozhodnutí (pouze v elektronické podobě) k odsouhlasení v rámci výrobního výboru,
- zapracování případných změn vyplývajících z podmínek stanovených v rámci závazných stanovisek,
- odevzdání 1 vyhotovení PD k odsouhlasení a posouzení shody s požadavky objednatele,
- odevzdání dokončené PD,
- zajištění povolení k nakládání s vodami (dle vyhlášky č. 183/2018 Sb., ve znění pozdějších předpisů),
- zapracování případných změn vyplývajících z podmínek stanovených při povolení záměru do prováděcí dokumentace – aktualizace dokončené dokumentace pro provádění stavby.

Koncept projektu bude projednán nejméně na **3** výrobních výborech svolaných projektantem, přičemž první výrobní výbor se uskuteční do **1 měsíce od podpisu smlouvy o dílo**.

Případné návrhy změn (vyplývající z výsledků projednávání návrhu technického řešení) objednatelem schváleného konceptu budou zhotovitelem znovu předloženy k projednání do DK objednatele. Zhotovitel se zavazuje provést změny v dokumentaci vyplývající z požadavků stanovených při povolování záměru.

Projektové dokumentace budou vyhotoveny ve **3** samostatných paré a ve **2** vyhotoveních v elektronické (digitální) podobě (needitovatelná verze – ve formátu pdf bude opatřená

elektronickým autorizačním razítkem dle § 13 odst. 3 písm. b) zákona č. 360/1992 Sb., editovatelná verze bude ve formátech doc, xlsx, dwg a dgn).

PD bude rozšířena o požadavky investora

Požadované podklady:

- geodetické práce, výškopis (BPV) a polohopis (v souřadnicovém systému JTSK), včetně změření mocnosti sedimentů v zátopě, vyhotovené geodetické podklady pro projektovou činnost budou předány objednateli v elektronické podobě (formáty dxf, dgn), včetně zřízení a zaměření všech bodů, které byly použity pro účely projektování a mohou být využity při vytyčovací, kontrolních a dokumentačních činnostech,
- aktuální údaje ČHMÚ (*určení profilů, n-leté i m-denní vody*),
- biologický screening lokality dotčených pozemků a písemné hodnocení vlivu zamýšleného zásahu na rostliny a živočichy – zhodnocení vlivu zásahu do chráněných částí krajiny, včetně návrhu opatření k vyloučení nebo alespoň zmírnění u negativního vlivu na obecně nebo zvláště chráněné části přírody,
- zpracování návrhu povodňového plánu.

Části PD – upřesnění požadavků (PD bude obsahově členěná dle příslušné vyhlášky):

- technická zpráva, doplněná o technické specifikace,
- průvodní zpráva, včetně uvedení seznamu dotčených vlastníků pozemků a staveb, seznam stavbou dotčených pozemků s uvedením jejich záborů a formy dotčení (trvalých i dočasných),
- fotodokumentace v tištěné podobě s popiskami,
- přehledná mapa povodí 1 : 50 000 s vyznačením povodí,
- přehledná mapa 1 : 10 000 s vyznačením úseků – objektů,
- výpočty – vždy bude uveden postup jednotlivých výpočtů se všemi vstupními parametry, nelze akceptovat zjednodušené výpočty, nepřehledné výstupy či pouhé konzumpční křivky,
- situace M 1:1000,
- podélný profil M 1:100/1000,
- příčné a podélné profily – každý profil bude obsahovat tabulku, ve které budou uvedeny údaje vztahující se k navrhovaným opatřením např. plochy výkopů, plochy násypů, délky svahování, označení břehů atd., vše včetně hladin a okótování,
- vzorové příčné profily – pro každý konkrétní druh navrhovaného opatření či konstrukce. Vzorový příčný profil bude vždy obsahovat podrobné popisy, kóty a detaily, které z důvodu přehlednosti nebudou obsaženy v příčných profilech,
- výkresy objektů M 1:50 nebo M 1:100,
- prováděcí výkresy podrobností – detailů konstrukcí – zejména kladečská schémata uložení kamene, uložení výztuže, ukotvení kamenných obkladů, spoje dřevěných prvků. odvodnění, dilatace, pracovní spáry, řešení přechodů konstrukcí, římsy, spárování.,
- podklady pro vytyčení stavby – vytyčovací schéma (*v grafické i elektronické podobě*),
- zajištění pevných výškových bodů, včetně jejich fotodokumentace a podrobného popisu,
- katastrální snímky,
- situace s vlastnickými vztahy – situace (návrh) vložená do aktuálních podkladů vyžádaných u příslušného KÚ (podklady KÚ budou platné ke dni odevzdání PD),

podklady musí být v maximální dostupné kvalitě. V případě, že dojde v průběhu zpracování PD ke změnám v podkladech poskytovaných KÚ, musí být na tuto skutečnost objednatel upozorněn a dále bude dohodnut další postup,

- zásady organizace výstavby, včetně situace se zákresem staveniště, zařízení staveniště přístupů, skládek, mezideponií, odvodnění, převádění vody apod.,
- technické charakteristiky, popisy a podmínky provádění stavebních prací, technologické postupy s odkazy na příslušné předpisy a normy,
- podrobná specifikace navrhovaných materiálů a konstrukcí včetně stanovení minimálních kvalitativních požadavků,
- zapracování specifických požadavků vyplývajících z dotačních titulů, (upřesnění dle výrobních výborů),
- seznam pobřežníků, výpisy dotčených parcel a jejich vlastníků (případně i jejich uživatelů) s uvedením záborů pozemků a způsobu dotčení (využití) – dočasný i trvalý zábor,
- výkaz výměr (u jednotlivých položek bude vždy uveden způsob a postup výpočtu a jejich popis) s odkazujícím popisem na příslušnou grafickou nebo textovou část projektové dokumentace, ve které bude možné daný výpočet jednoznačně ověřit,
- soupis stavebních prací, dodávek a služeb s výkazem výměr (slepý rozpočet), včetně položek vedlejších a ostatních nákladů investora vyplývajících ze zpracování projektové dokumentace a požadavků objednatele, soupis prací bude vypracován v cenové soustavě ÚRS (cenová úroveň platná ke dni řádně dokončeného díla objednateli), elektronická podoba soupisu prací bude splňovat požadavky pro zadávání veřejné zakázky, elektronická podoba soupisu bude zpracována v otevřeném formátu XLSX,
- položkový rozpočet stavby (kontrolní rozpočet), včetně souhrnu a krycího listu bude obsažen v paré č. 1 a 2 projektové dokumentace. Položkový rozpočet stavby bude vypracován v cenové soustavě ÚRS a v cenové úrovni platné k termínu odevzdání prací. Bude-li zhotovitel v prodlení s řádným dokončením díla a jeho předáním objednateli, předá objednateli řádně dokončené dílo v podobě s položkovým rozpočtem vypracovaným v cenové soustavě ÚRS platné ke dni předání řádně dokončeného díla objednateli,
- v případě potřeby použití položek neobsažených v cenové soustavě ÚRS (tzv. „R“ položek) bude předložena a objednatelem odsouhlasena individuální kalkulace a rozbor takovýchto položek,
- posouzení nutnosti vypracování plánu BOZP (komentář, zda plán BOZP vypracovávat či nevypracovávat a uvedení důvodů),
- návrh harmonogramu prací,
- návrh povodňového plánu.

Požadovaný obsah dokladové části:

- zápisy z výrobních výborů (vypracované zhotovitelem, odsouhlasené objednatelem)
- aktuální údaje ČHMÚ,
- vyjádření správců a vlastníků inženýrských sítí,
- předběžnou informaci o podmínkách využívání území a změn jeho využití, zejména na základě územně plánovacích podkladů a územně plánovací dokumentace,
- sdělení – písemná informace orgánu JES k uvažovanému záměru (výsledek předběžné konzultace),
- vyjádření a souhlasy orgánů a organizací a dotčených fyzických a právnických osob (souhlasy vlastníků budou vyznačeny na samostatném situačním výkresu – dle § 187 zákona č. 283/2021 Sb., ve znění pozdějších předpisů);

Řešení MPV – zhotovitel projedná s vlastníky pozemků (staveb), jež mají být stavbou dle PD dotčeny, podmínky udělení souhlasu s realizací stavby a zajistí jejich vyjádření v uvedeném směru. Výsledky tohoto projednání sdělí objednateli a zároveň mu předá vyjádření dle věty první.

- stanovisko správce povodí,
- stanovisko obce (zastupitelstva obce),
- jednotné enviromentální stanovisko (dále jen JES) podle zákona č. 148/2023 Sb. a § 83 odst. 8 zákona č. 114/1992 Sb., ve znění pozdějších předpisů nebo koordinované závazné stanovisko zahrnující JES (dle § 176 zákona č. 283/2021 Sb., ve znění pozdějších předpisů), společné rozhodnutí (podle § 83 odst. 4 a 9 zákona č. 114/1992 Sb., ve znění pozdějších předpisů) pro záměry vyžadující JES ve zvláště chráněných územích, v evropsky významných lokalitách a v ptačích oblastech),
- vyjádření vlastníků veřejné dopravní nebo technické infrastruktury uvedených v digitální technické mapě (dle § 180 zákona č. 283/2021 Sb., ve znění pozdějších předpisů),
- souhlas OLH s těžbou v lese, stanovisko orgánu státní správy lesů dle § 33 zákona č. 289/1995 Sb., ve znění pozdějších předpisů,
- vyjádření vlastníků lesů do 30 m, vyjádření OLH, souhlas se stavbou dle ustanovení § 14 lesního zákona (č. 289/1995 Sb., ve znění pozdějších předpisů) (může být součástí JES),
- odnětí (případně omezení) pozemků z PUPFL (dle § 16 zákona č. 289/1995 Sb., ve znění pozdějších předpisů), včetně zajištění stanovených podkladů (dle vyhlášky č. 77/1996 Sb., ve znění pozdějších předpisů), (může být součástí JES),
- vyjádření Českého/Moravského rybářského svazu,
- vyjádření uživatele rybářského revíru,
- stanovisko orgánu dopravy na pozemních komunikacích (může být součástí koordinovaného závazného stanoviska), včetně podkladů pro povolení zvláštního užívání komunikací (souhlas vlastníka komunikace, orgánu policie ČR, návrh dopravního značení apod.),
- stanovisko orgánu památkové péče (může být součástí koordinovaného závazného stanoviska),
- doklad o prokazatelném oznámení Archeologickému ústavu Akademie věd ČR,
- závazné stanovisko orgánu ochrany přírody k zásahu do VKP podle ustanovení § 4 odst. 2. zákona č. 114/1992 Sb., ve znění pozdějších předpisů (může být součástí JES),
- ev. výjimka ze zákazů zvláště chráněných druhů rostlin a živočichů podle ustanovení § 56 zákona č. 114/1992 Sb., ve znění pozdějších předpisů (může být součástí JES),
- závazné stanovisko vodoprávního úřadu podle ustanovení § 104 odst. 3 zákona č. 254/2001 Sb., ve znění pozdějších předpisů (může být součástí JES),
- závazné stanovisko ORP podle ustanovení § 146 zákona č. 541/2020 Sb., ve znění pozdějších předpisů (může být součástí JES),
- další doklady z hlediska zájmů ochrany přírody (může být součástí JES),
- vypracování souhrnu podmínek stanovených pro, povolení a provádění stavby, včetně uvedení způsobu jejich vypořádání.

Ostatní požadavky:

- štítek na deskách projektu bude kromě ostatních údajů obsahovat ČHP dotčeného toku, IDVT a ř. km stavby (dle CEVL),

- součástí PD (v části Zásady organizace výstavby) bude posouzení plnění povinností zadavatele stavby podle zákona č. 309/2006 Sb., o zajištění dalších podmínek bezpečnosti a ochrany zdraví při práci, ve znění pozdějších předpisů, zda je stavbu možné realizovat 1 zhotovitelem (např. jedná se o jednoduchou stavbu s nízkou náročností na koordinaci, neobsahující žádná technologická zařízení apod.) a zda bude stavba svým rozsahem podléhat povinnosti doručení oznámení o zahájení prací oblastnímu inspektorátu práce (celkový plánovaný objem prací a činností během realizace díla přesáhne 500 pracovních dnů v přepočtu na jednu fyzickou osobu) – tedy zda je nutné určit koordinátora bezpečnosti a ochrany zdraví při práci ve fázi přípravy díla,
- způsob použití, využití a odstranění sedimentů a výkopků v souladu se zákonem č. 541/2020 Sb. o odpadech (dále jen “zákon o odpadech”), případně způsob nakládání s odpady (vybouraný materiál, sediment, pařezy, přebytečná a jinak nevyužitelná zemina apod.) - bude vyřešeno v rámci PD, a to včetně zajištění splnění všech legislativních podmínek s tím spjatých (zákon o odpadech, včetně prováděcích vyhlášek – zejména vyhláška č. 273/2001 Sb. o podrobnostech nakládání s odpady, zákon č. 156/1998 Sb., o hnojivech, ve znění pozdějších předpisů, zákon č. 334/1992 Sb., o ochraně zemědělského půdního fondu, ve znění pozdějších předpisů, vyhláška č. 257/2009 Sb., o používání sedimentů na zemědělské půdě a další obecně závazné právní předpisy, ve znění pozdějších předpisů) a další obecně závazné právní předpisy, v účinných zněních) – ve spolupráci (součinnosti) s investorem bude preferováno - vybráno ekonomicky a ekologicky nejvhodnější řešení. Návrh využití či uložení odpadu zhotovitel projedná s vlastníky a nájemci dotčených pozemků (včetně přístupů apod.), zajistí jejich vyjádření (souhlasy) včetně podmínek uzavření smlouvy pro takové využití (uložení); výsledky tohoto projednání sdělí objednateli a zároveň mu předá vyjádření s návrhem smlouvy, předem objednatelům odsouhlaseným, podepsaným vlastníkem (případně i nájemcem),
- součástí PD bude návrh plánu kontrolních prohlídek stavby ve vazbě na podstatné fáze provádění stavby – plán kontrolních prohlídek stavby,
- projekt bude členěn na stavební objekty dle požadavku investora a podle charakteru finančních prostředků (provozní/investiční), všechny stavební objekty budou zaříděny do druhu a oboru stavebnictví dle klasifikace stavebních objektů,
- zhotovitel projedná návrh technického řešení stavby na min. 3 výrobních výborech, které svolá v průběhu zpracování projektové dokumentace za účasti objednatel a dalších zúčastněných stran dotčených stavbou. Zhotovitelem vypracované zápisy z výrobních výborů (odsouhlasené objednatel) budou součástí dokladové části projektové dokumentace (paré č. 1), návrh technického řešení předkládaný dotčeným osobám, orgánům státní správy a samosprávy, bude předem projednán a odsouhlasen objednatel,
- pro účely konání výrobních výborů předloží zhotovitel objednateli potřebné podklady v elektronické podobě minimálně **3 dny před konáním výrobního**,
- projektant provede odborný výklad v DK objednatel a poskytne k DK 1 kompletní paré PD připravené k odevzdání v tištěné podobě a její elektronickou podobu – formát pdf a to nejpozději do **2.3.2026**. Termín konání dokumentační komise bude **16.3.2026**,
- PD bude předána i v elektronické podobě (needitovatelné – formát pdf., editovatelné – formát doc., xls., dwg., dgn.),
- originály všech dokladů budou součástí paré č. 1 PD,
- zhotovitel souhlasí s rozmnožováním díla pro potřeby zajištění přípravy stavby a pro zadání a realizaci stavby, zhotoviteli bude zapůjčena stávající dokumentace stavby a doklady související se stavbou,
- součástí zadání je i provádění autorského dozoru, který bude prováděn formou kontrolní činnosti projektanta na stavbě – účastí autorizované osoby na stavbě dle potřeb objednatel (zpravidla při kontrolních dnech, kontrolních prohlídkách stavby, při předání a převzetí zhotovené stavby apod.), v rámci výkonu autorského dozoru bude zhotovitel

kontrolovat soulad prováděné stavby s jím zhotovenou ověřenou (schválenou) PD, se stavebním povolením (územním rozhodnutím), jakož i s dalšími právními akty a vyjádřeními, které jsou pro realizaci stavby závazné, předpokládaný rozsah autorského dozoru na stavbě ve dnech (dle zadávací dokumentace) zadavatel stanovil pouze pro účely hodnocení nabídkové ceny, přičemž skutečný rozsah prací bude závislý na jeho konkrétních potřebách, jež vyplynou až v průběhu realizace stavby.

- Pro stanovení charakteru zadání veřejné zakázky dle vnitřních právních předpisů LČR s.p. uchazeč v nabídce stanoví nabídkovou cenu podle následujícího vzorce: $Nc = Cpd + (Pdoz \times Cdoz)$, přičemž Nc je nabídkovou cenou, Cpd je uchazečem nabízená cena za dílo (projektovou dokumentaci bez AD), $Pdoz$ je zadavatelem předpokládaný rozsah autorského dozoru na stavbě ve dnech – 2 dny, $Cdoz$ je uchazečem nabízená sazba za jeden den účasti na stavbě, $Pdoz$ zadavatel stanovil pouze pro účely hodnocení nabídkové ceny, přičemž skutečný rozsah prací bude závislý na jeho konkrétních potřebách.

Zodpovědný projektant plně zodpovídá za soulad všech částí PD (technická zpráva, výkresy, výkres výměr, rozpočet).

Přílohy:

- 1) Situace budoucího staveniště (s uvedením ř. km dle CEVT)

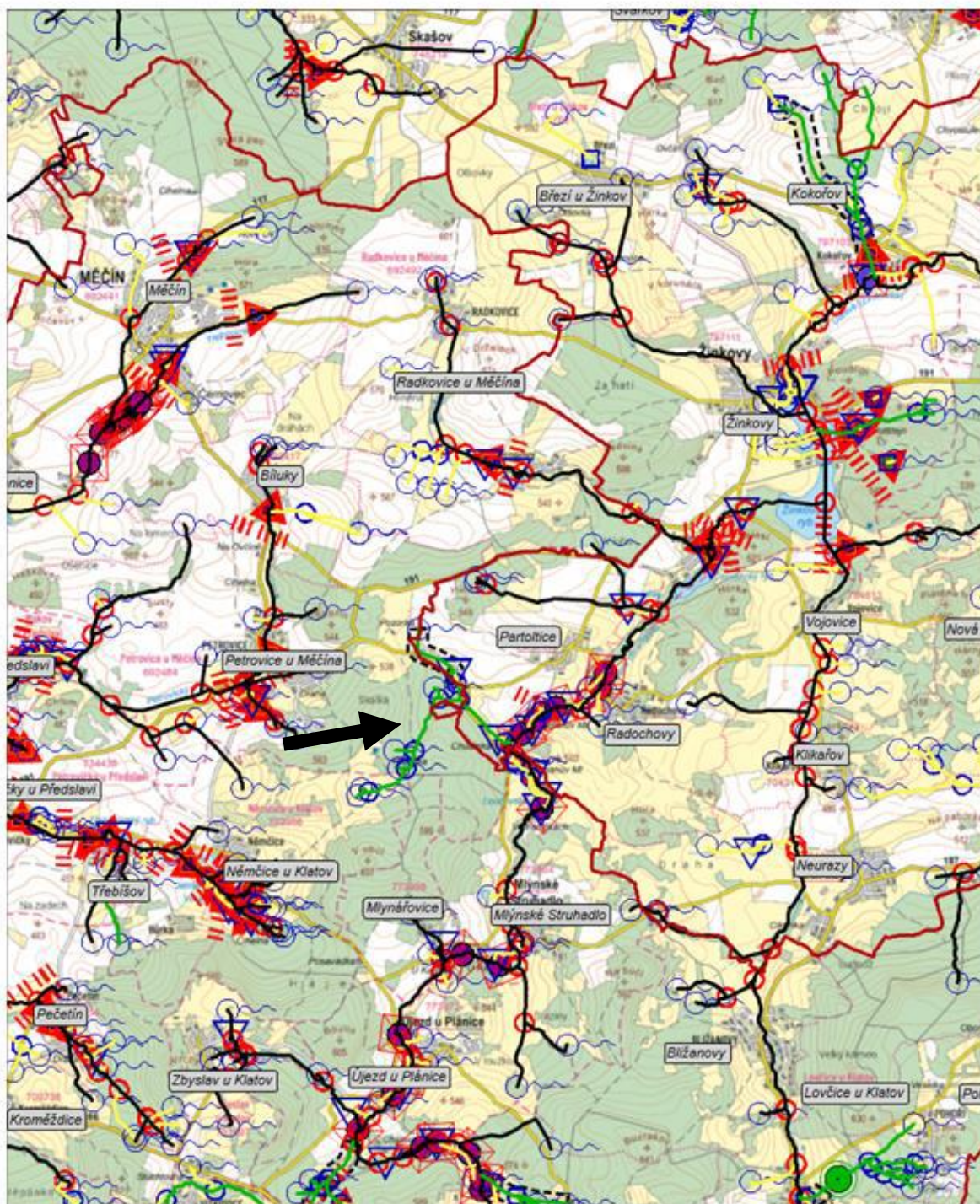
Vypracovala: [REDACTED]

Objednatel:

Zhotovitel:

Dne:

Dne:



0 500 1000 1500 2000 2500m

1 : 50 000

Odbor HÚL, oddělení GIS, GrDS

NABÍDKOVÝ ROZPOČET

RVT Palackého kaskáda

projektová dokumentace pro povolení stavby a pro provádění stavby

činnost (dle zadávacího listu)	cena celkem bez DPH	DPH (sazba 21%)	cena celkem vč. DPH
PD pro povolení stavby a pro provádění stavby	105 000 Kč	22 050 Kč	127 050 Kč
inženýrská činnost	12 000 Kč	2 520 Kč	14 520 Kč
biologický průzkum	24 000 Kč	5 040 Kč	29 040 Kč
geodetické práce	46 000 Kč	9 660 Kč	55 660 Kč
hydrologická data ČHMÚ	7 500 Kč	1 575 Kč	9 075 Kč
návrh povodňového plánu	4 000 Kč	840 Kč	4 840 Kč
celkem	198 500 Kč	41 685 Kč	240 185 Kč
autorský dozor 1 den	4 500 Kč	945 Kč	5 445 Kč
autorský dozor celkem (předpokládaný počet 2 dny)	9 000 Kč	1 890 Kč	10 890 Kč