

SMLOUVA O DÍLO

č. j. MV- 93072-3/SIK5-2016

Smluvní strany se dohodly, že jejich závazkový vztah se řídí zákonem č. 89/2012 Sb., občanský zákoník v platném znění (dále jen „občanský zákoník“) a s použitím § 2586 a následujících občanského zákoníku uzavírají na základě § 18, odst. 5 a § 6 zákona č. 137/2006 Sb., o veřejných zakázkách, v platném znění, tuto smlouvu (dále jen „smlouva“).

ČI. 1 Smluvní strany

Česká republika - Ministerstvo vnitra

Sídlo : Praha 7, Nad Štolou 936/3, PSČ: 170 34
IČO : 00007064
DIČ : CZ00007064
Bankovní spojení : ČNB Praha
Číslo bankovního účtu : 
Zastoupené : Ing. Vladimírem Velasem, ředitelem odboru
provozu informačních technologií a komunikací
Doručovací adresa : P. O. BOX 155, 140 21 Praha 4

na straně druhé jako „objednatel“

a

Simac Technik ČR, a.s.

Sídlo: : Radlická 740/113C, 158 00, Praha 5
IČO: : 63079496
DIČ: : CZ63079496
Bankovní spojení : ČSOB
Číslo bankovního účtu : 
Zastoupená : Ing. Dušan Bruoth – předseda představenstva
Ing. Jaroslav Štefl – člen představenstva
Doručovací adresa : Radlická 740/113C, 158 00, Praha 5
Společnost je zapsána v obchodním rejstříku vedeném u M.s v Praze, oddíl B, vložka 3190

na straně jedné jako „zhotovitel“

Zhotovitel a objednatel jsou ve smlouvě společně nazýváni také „smluvní strany“.



Čl.2 Předmět smlouvy

- 2.1 Zhotovitel se zavazuje v souladu se smlouvou provést na své náklady a nebezpečí dílo v rozsahu čl. 3 smlouvy.
- 2.2 Objednatel se zavazuje v souladu se smlouvou řádně provedené dílo převzít a uhradit jeho celkovou cenu uvedenou v čl. 4.1 smlouvy ve prospěch bankovního účtu zhotovitele uvedeného v čl. 1 smlouvy.

Čl.3 Předmět plnění

- 3.1 Předmětem plnění smlouvy je výstavba komunikačního uzlu (KU) ITS MV v místě plnění „A, B“ Všechna místa plnění jsou specifikována v čl. 5, odst. 5.3 smlouvy. Předmětem smlouvy je dodání technických zařízení uvedených a specifikovaných v jednotlivých položkách předmětu plnění v příloze č. 1 smlouvy a provedení činností uvedených v odst. 3.2 tohoto článku smlouvy. Grafický návrh řešení v místě plnění A, B, je uveden v příloze č. 2 a 3 smlouvy. Předmět plnění je nazýván jinde ve smlouvě také „dílo“.
- 3.2 Zhotovitel je v rámci předmětu plnění povinen: v místě plnění „A“
 1. dodat zařízení dle přílohy č. 1a smlouvy, provést montáž, montáž do 19“ racku a zprovoznění IP ústředny pro 80 účastníků, IP telefonní systémové manažerské a standartní telefonní přístroje, LAN Switch se 48 a 24 porty, Router SEC, stojan 19“, záložní zdroj UPS a Patchordy 2 m, 2,5 m, 4m a 5m,
 2. připojit pronajatý datový okruh se službou ethernet 40 Mbit/s, transportní switch 24p (položka č. 5), připojit IP telefonní ústřednu do centrální tarifkace MV (položka č. 1), která je navržena v konfiguraci 2x BRI rozhraní, zapojit LAN switch 48 do kaskády přes up link porty 1GE
 3. připojit a zprovoznit jednotlivé telefonní přístroje (položka č. 2 a 3) dle přílohy č. 2
 4. zajistit provoz komunikačních technologií v objektu (ve stojanu- 42U - položka č. 7)
 5. zprovoznit napájení komunikačních technologií UPS 5 kVA (položka č. 8)
 6. předat do 30 dnů od předání díla dokumentaci skutečného provedení.
- 3.3 Zhotovitel je v rámci předmětu plnění povinen: v místě plnění „B“
 1. dodat materiál dle přílohy č. 1b smlouvy, provést montáž a zprovoznění IP ústředny pro 150 účastníků, IP telefonní systémové manažerské a standartní telefonní přístroje, LAN Switch POE se 48 porty, Router SEC, záložní zdroj UPS a Patchordy 1 m, 2 m, 3m a 4m, optický patch cord 2m,



2. připojit pronajatý datový okruh se službou ethemet 20 Mbit/s, transportní switch 24p (položka č. 17), připojit IP telefonní ústřednu do centrální tarifkace MV (položka č. 13), která je navržena v konfiguraci 2x BRI rozhraní, zapojit LAN switch 48 do kaskády přes up link porty 1GE
 3. připojit a zprovoznit jednotlivé telefonní přístroje (položka 14 a 15) dle přílohy č. 3
 4. zajistit provoz komunikačních technologií v objektu (v racku - 42U
 5. zprovoznit napájení komunikačních technologií UPS 1 kVA (položka č. 19)
 6. Namontovat polici (položka č. 21) do racku.
 7. předat do 30 dnů od předání díla dokumentaci skutečného provedení.
- 3.4 Zhotovitel je dále povinen zajistit veškeré práce, činnosti, dodávky, materiál, služby a výkony, které jsou trvale nebo dočasně nutné k zahájení, dokončení a předání díla a jeho uvedení do řádného provozu, i když nejsou výslovně uvedeny ve smlouvě.
- 3.5 Činnosti související s provedením díla jsou označovány ve smlouvě také jako služby

Čl.4 Cena předmětu plnění, platební podmínky a fakturace

- 4.1 Celková cena předmětu plnění je stanovena dohodou smluvních stran podle zákona č. 526/1990 Sb., o cenách, v platném znění a činí:

1.291.274,60 Kč

(slovy: jedenmilión-dvěstěsedmdesátčtyřitisíc-třístatřicetšest korun českých šedesát haléřů) bez DPH, tj.

1.562.442,27 Kč

(slovy: jedenmilión-pětsetšedesátdvatisíc-čtyřistačtyřicetdva korun českých dvacetsedm haléřů) včetně DPH 21 %.

Výše DPH činí: 271.167,67 Kč (slovy: dvěstěsedmdesátjednatísíc-stošedesátsedm korun českých šedesátsedm)

- 4.2 V celkové ceně předmětu plnění dle čl. 4.1 smlouvy jsou zahrnuty veškeré náklady zhotovitele související se zhotovením a předáním předmětu plnění objednateli v souladu se smlouvou. V celkové ceně předmětu plnění jsou zahrnuty i položky výslovně ve smlouvě neuvedené, které mohl zhotovitel ke dni uzavření smlouvy předpokládat vzhledem k povaze a způsobu provádění a užívání díla. Celková cena předmětu plnění dle čl. 4.1 smlouvy je stanovena jako cena dále nepřekročitelná pro rozsah předmětu plnění dle smlouvy a to ani v případě, že zhotoviteli vzniknou vícenáklady, které smlouvou nejsou postíženy.
- 4.3 Finanční plnění za dílo bude uskutečněno jednou platbou prostřednictvím jediného daňového dokladu (dále jen „faktura“). Zhotovitel se zavazuje do 5




- (pěti) dnů po datu uskutečnění zdanitelného plnění (dále jen „DUZP“), kterým je den podepsání „Akceptačního protokolu díla“ vypracovaný dle čl. 6.2 smlouvy, vystavit v souladu se zákonem č. 235/2004 Sb., o dani z přidané hodnoty, v platném znění objednateli fakturu dle smlouvy a doručit ji objednateli v souladu s čl. 4.10 smlouvy v počtu 2 (dvou) exemplářů (tj. jeden originál a jedna kopie) do 7 (sedmi) dnů od DUZP.
- 4.4 Ve faktuře bude uvedena jedna cena, která bude obsahovat položky, které jsou součástí předmětu plnění dle přílohy č. 1 smlouvy s vyčíslením ceny položek bez DPH a s DPH. Dílčí fakturace se nepřipouští. Objednatel neposkytuje zálohové platby.
 - 4.5 Nezbytnou přílohou faktury musí být „Akceptační protokol díla“ se všemi svými případnými přílohami v 1 (jednom) vyhotovení (tj. jedna kopie).
 - 4.6 Faktury musí obsahovat kromě přílohy uvedené v čl. 4.5 smlouvy a všech údajů stanovených právními předpisy také číslo jednacím této smlouvy a číslo bankovního účtu zhotovitele uvedené v čl. 1 smlouvy.
 - 4.7 Doba splatnosti faktury nebo opravené faktury je stanovena na 30 (třicet) dní ode dne doručení faktury objednateli.
 - 4.8 V případě, že faktura nebude obsahovat náležitosti dle smlouvy, nebude-li vystavena a doručena v souladu se smlouvou, bude-li obsahovat nesprávné údaje nebo bude-li vystavena neoprávněně, není objednatel povinen ji proplatit. Objednatel takovou fakturu zhotoviteli ve lhůtě její splatnosti vrátí spolu s písemným odůvodněním, proč je faktura nesprávná či neoprávněná. Zhotovitel zašle po odstranění vad faktury či po vzniku svého oprávnění fakturovat v souladu s čl. 4.10 smlouvy objednateli fakturu novou (jinde jen „opravená faktura“) s novým datem splatnosti fakturované částky.
 - 4.9 Nový termín splatnosti opravené faktury je stanoven v souladu s čl. 4.7 smlouvy a běží ode dne doručení opravené faktury objednateli.
 - 4.10 Faktura (nebo opravená faktura) musí být zaslána doporučeně na adresu:
Ministerstvo vnitra - OPITK, P. O. BOX 155, 140 21 Praha 4
 - 4.11 Dnem uhrazení faktury se rozumí den odepsání řádně fakturované částky z bankovního účtu objednatele ve prospěch bankovního účtu zhotovitele uvedeného v čl. 1 smlouvy.

Čl.5 Termín plnění, místo plnění

- 5.1 **Termín plnění:**
Zhotovitel se zavazuje zahájit provádění díla bezodkladně po uzavření smlouvy, dokončit a protokolárně předat objednateli **do 15 října 2016**. Termínem splnění smlouvy je termín podpisu „Akceptačního protokolu díla“ dle čl. 6.2 smlouvy.
- 5.2 Termín plnění je považován za splněný po předání celého díla.
- 5.3 **Místo plnění:**
místo plnění „A“ Vlastina 88/34, Praha 6 Ruzyně, kontaktní osoba Petr [redacted], tel. [redacted], e-mail: [redacted]
místo plnění „B“ Kodaňská 1441/46 Praha 10 Vršovice, kontaktní osoba [redacted], tel. [redacted], [redacted]



Čl.6 Předání a převzetí, přechod vlastnictví a nebezpečí škody

- 6.1 Zhotovitel splní svoji povinnost provést dílo po splnění všech závazků uvedených v čl. 3.1 a 3.2 smlouvy, úspěšným provedením akceptačního testování a předáním díla v místě plnění dle čl. 5.3 smlouvy objednateli.
- 6.2 Řádné zhotovení předmětu plnění bude prokázáno bez odkladu po provedení instalace a zprovoznění akceptačním testováním díla v místě plnění. V případě úspěšného ukončení akceptačního testování díla bude zhotovitelem sepsán a kontaktní osobou zhotovitele uvedenou v čl. 13.7 b) smlouvy a kontaktní osobou objednatele uvedenou v čl. 13.6 b) smlouvy podepsán „Akceptační protokol díla“, z něhož bude patrný stav předmětu plnění v době jeho předání.
- „Akceptační protokol díla“ musí obsahovat:
- název a charakteristiku předmětu plnění,
 - místo plnění,
 - datum předání a akceptace předmětu plnění,
 - soupis případných drobných vad a nedodělků předmětu plnění,
 - vyjádření zhotovitele k případným vadám předmětu plnění vytčeným objednatelem,
 - výsledek akceptačních testů – akceptováno bez výhrad, akceptováno s výhradami (v případě, že dílo vykazuje drobné vady a nedodělky),
 - výslovné konstatování o akceptaci díla objednatelem,
 - lhůty pro odstranění drobných vad a nedodělků,
 - délku záruční doby dle čl. 8.2 smlouvy,
 - soupis příloh.
- 6.3 Zhotovitel vystaví „Akceptační protokol díla“ ve 2 (dvou) shodných originálních výtiscích. Každá smluvní strana obdrží 1 (jeden) výtisk. Přílohou „Akceptačního protokolu díla“ bude dodací list na veškeré hmotné části díla, které jsou uvedeny jako samostatné položky nebo jejich součásti v příloze č. 1 smlouvy. Akceptační testování díla musí být úspěšně ukončeno v termínu uvedeném čl. 5.1 smlouvy.
- 6.4 Případné drobné vady a nedodělky díla, které se projeví při akceptačním testování díla, budou řešeny samostatným zápisem v „Akceptačním protokolu díla“ a nemají vliv na převzetí díla objednatelem. Tyto drobné vady a nedodělky musí být bezplatně zhotovitelem odstraněny v dohodnutém termínu, který musí být uveden v „Akceptačním protokolu díla“.
- 6.5 Jestliže je „Akceptační protokol díla“ podepsán kontaktní osobou zhotovitele uvedenou v čl. 13.7 b) smlouvy a kontaktní osobou objednatele uvedenou v čl. 13.6 b) smlouvy, považují se veškeré údaje o opatřeních a lhůtách v něm uvedených za dohodnuté, pokud některá ze smluvních stran výslovně neuvede, že s určitými body „Akceptačního protokolu díla“ nesouhlasí.
- 6.6 Objednatel se zavazuje dostavit se k akceptačnímu testování díla v místě plnění dle čl. 5.3 smlouvy na základě písemné výzvy zhotovitele (e-mailová zpráva zasláná na e-mailovou adresu: ) která bude objednateli doručena minimálně 1 (jeden) pracovní den před termínem zahájení akceptačního testování díla.

- 6.7 Objednatel si vyhrazuje právo při akceptačním testování díla ověřovat veškeré funkce díla v souladu se smlouvou.
- 6.8 V případě výskytu vady při akceptačním testování díla, která brání převzetí díla, je objednatel povinen bezodkladně takovouto vadu písemně nahlásit zhotoviteli na e-mailovou adresu: [REDACTED] a zhotovitel je povinen po písemném nahlášení bezodkladně započít s odstraněním této vady.
- 6.9 V případě neúspěšného ukončení akceptačního testování díla bude stanoven nový termín akceptačního testování díla. V případě, že nový termín akceptačního testování díla překročí termín plnění uvedený v čl. 5.1 smlouvy, budou vůči zhotoviteli uplatněny sankce dle čl. 9.2 smlouvy.
- 6.10 Objednatel je oprávněn používat předmět plnění a veškerou dokumentaci od data převzetí.
- 6.11 Nebezpečí škody k dílu přechází ze zhotovitele na objednatele na základě úspěšného ukončení akceptačního testování díla a předání díla dle čl. 6.2 smlouvy.
- 6.12 Vlastníkem díla je zhotovitel. Vlastnické právo k dílu přechází na objednatele dnem uhrazení faktury dle čl. 4.11 smlouvy.
- 6.13 Vykonavatelem autorských práv k programovým prostředkům (dále jen „SW“) dodávaným v rámci předmětu plnění je zhotovitel. Nevýhradní časově neomezené právo užití přechází ze zhotovitele na objednatele po instalaci SW u objednatele. Vlastnické právo k hmotným komponentům SW (CD-ROM nosiče, veškerá případná dokumentace k SW) a k veškeré dokumentaci, kterou je dle smlouvy povinen zhotovitel objednateli dodat a je součástí díla, přechází ze zhotovitele na objednatele uhrazením faktury dle čl. 4.11 smlouvy.
- 6.14 Každá smluvní strana nese své náklady spojené s akceptačním testováním díla sama.

Čl.7 Další povinnosti smluvních stran

Zhotovitel je povinen:

- 7.1 Při plnění závazků vyplývajících ze smlouvy postupovat s odbornou péčí podle svých nejlepších znalostí a schopností a dodržovat v plném rozsahu podmínky smlouvy, jakož i závazné právní předpisy a technické normy vztahující se k dílu v plném rozsahu.
- 7.2 Dodat předmět plnění v množství, jakosti, provedení a době, jež určuje smlouva včetně dokladů, které jsou nutné k užívání dle § 2094 občanského zákoníku, obchodní, uživatelskou a technickou dokumentaci podle ustanovení smlouvy.
- 7.3 Postupovat při provádění díla podle závazných pokynů objednatele a průběžně informovat objednatele o všech skutečnostech, které mohou mít vliv na plnění závazků založených smlouvou a průběžně upozorňovat zejména na překážky bránící plnění a na nevhodnou povahu pokynů zadaných objednatelem.
- 7.4 Udržovat na místě plnění pořádek a čistotu a odstraňovat odpady a nečistoty vzniklé jeho pracemi.

Objednatel je povinen:

- 7.5 Během provádění díla zajistit v místech plnění dle čl. 5.3 smlouvy pro pracovníky zhotovitele pověřené realizací díla přiměřené pracovní a hygienické podmínky a umožnit pracovníkům zhotovitele pověřeným realizací díla bezplatný odběr elektřiny.

- 7.6 Umožnit během provádění díla pracovníkům zhotovitele pověřeným realizací díla přístup do prostor míst plnění uvedených v čl. 5.3 smlouvy.

Čl. 8 Odpovědnost za vady, záruka

- 8.1 Zhotovitel odpovídá za to, že jím dodaný předmět plnění bude v množství, jež určuje smlouva, v jakosti a provedení vyhovujícím v plném rozsahu zákonům, předpisům a normám platným pro Českou republiku a že současně s plněním budou objednateli předány doklady a dokumentace v českém jazyce, které jsou nutné k užívání díla, a dále za to, že dílo bude prosto jakýchkoliv právních a funkčních vad.
- 8.2 Zhotovitel je povinen poskytnout na předmět plnění záruční dobu u položek číslo 1, 2, 3, 13, 14, 15 v délce 36 (třicet šest) měsíců a na ostatní předmět plnění 24 (dvacet čtyři) měsíců od podpisu „Akceptačního protokolu díla“.
- 8.3 Po celou záruční dobu je uchazeč povinen poskytovat na předmět plnění bezplatný záruční servis v místě plnění včetně všech nákladů s ním spojených a to za těchto podmínek:
- požadavky na uplatnění záručního servisu (odstranění vady předmětu plnění) bude objednatel hlásit prostřednictvím pracoviště HELP DESK MV, e-mail: [REDACTED], tel.: [REDACTED], provozní doba nepřetržitá
 - zhotovitel je povinen v případě vady předmětu plnění odstranit vadu a uvést předmět plnění do provozuschopného stavu do 24 hodin od nahlášení požadavku na odstranění vady.
- 8.4 Kontaktní údaje zhotovitele pro nahlášení požadavku na odstranění vady jsou:
e-mail: [REDACTED]
telefonní číslo: (+420) [REDACTED]
- Pro začátek běhu lhůty pro odstranění závady předmětu plnění je rozhodující čas nahlášení vady objednatel. Uplatní-li během záruční doby objednatel odstranění vady díla, má se za to, že uplatňuje její bezplatné odstranění.
- 8.5 Záruční doba se prodlužuje o celou dobu od nahlášení vady do jejího odstranění.

Čl. 9 Smluvní sankce

- 9.1 Zhotovitel je oprávněn požadovat na objednateli úrok z prodlení ve výši stanovovaný nařízením vlády číslo 351/2013 za nedodržení termínu splatnosti faktury dle čl. 4.7 smlouvy nebo dle čl. 4.11 smlouvy, ve výši 0,05 % z oprávněně fakturované částky včetně DPH za každý i započatý den prodlení. Výše sankce není omezena.
- 9.2 Zhotovitel je povinen zaplatit objednateli smluvní pokutu v případě nedodržení termínu plnění uvedeného v čl. 5.1 smlouvy ve výši 0,05 % z celkové ceny díla včetně DPH dle čl. 4.1 smlouvy za každý i započatý den prodlení. Výše sankce není omezena.
- 9.3 V případě nedodržení termínu odstranění vady uvedeného v čl. 8, odst. 8.3 smlouvy ze strany zhotovitele náleží objednateli částka ve výši 2000 Kč za každou započatou hodinu prodlení. Výše sankce není omezena.

- 9.4 Smluvní pokuta a úrok z prodlení jsou splatné do 21 (jednadvaceti) kalendářních dní od data, kdy byla povinné straně doručena písemná výzva k jejich zaplacení ze strany oprávněné strany, a to na účet oprávněné strany uvedený v čl. 1 smlouvy. Ustanovením o smluvní pokutě a úroku z prodlení není dotčeno právo oprávněné strany na náhradu škody v plné výši.

Čl. 10 Odstoupení od smlouvy

- 10.1 Smluvní strany se ve smyslu § 2001 až 2005 občanského zákoníku (Odstoupení od smlouvy) dohodly, že za podstatné porušení smluvní povinnosti budou považovat překročení termínu plnění pro dokončení a protokolární předání díla objednateli uvedeného v čl. 5.1 smlouvy o více jak 1 (jeden) den.
Objednatel je v takovém případě oprávněn odstoupit od smlouvy bez jakýchkoliv sankcí ze strany zhotovitele.
- 10.2 Objednatel je dále oprávněn od smlouvy odstoupit z důvodu vzniklých po uzavření smlouvy zhotovitele v případě, že:
- vůči majetku probíhá insolvenční řízení, v němž bylo vydáno rozhodnutí o úpadku, pokud to právní předpisy umožňují,
 - insolvenční návrh na zhotovitele byl zamítnut proto, že majetek zhotovitele nepostačuje k úhradě nákladů insolvenčního řízení,
 - Zhotovitel vstoupí do likvidace.
- 10.3 Z důvodu uvedených v čl. 10.2 a 10.1 smlouvy může oprávněná smluvní strana odstoupit od smlouvy bez zbytečného odkladu. Odstoupení musí mít písemnou formu a musí být podepsáno oprávněným zástupcem smluvní strany, která činí právní jednání. Účinky odstoupení nastanou dnem následujícím po doručení projevu vůle od smlouvy odstoupit druhé smluvní straně. Odstoupení od smlouvy se nedotýká zejména nároků na náhradu škody, smluvní pokuty, povinnosti mlčenlivosti, práv a ujednání ve smyslu § 2005 odst. 2 občanského zákoníku.

Čl. 11 Odpovědnost za škody

- 11.1 Zhotovitel odpovídá za škody způsobené při realizaci díla nebo v souvislosti s ním objednateli nebo třetím osobám podle obecně závazných předpisů. Škody odstraní zhotovitel na vlastní náklady.
- 11.2 Stejná odpovědnost se vztahuje na škody způsobené objednatelem na díle zhotovitele. Tyto škody odstraní zhotovitel na náklady objednatele, nejsou součástí celkové ceny díla dle smlouvy. Před odstraněním takových škod musí nejprve dojít k písemné dohodě smluvních stran. Dokud nedojde k takové dohodě, není zhotovitel povinen takové škody odstranit.
- 11.3 Zhotovitel se zavazuje, že bude po dobu prací na díle na vlastní náklady pojištěn proti krádeži a škodám na svém majetku (nářadí, zařízení, materiál určený pro provádění díla), jakož i proti případným škodám způsobeným svojí činností.

Čl. 12 Ostatní ujednání a licenční podmínky

- 12.1 Smluvní strany se zavazují chránit svá práva vyplývající ze smlouvy před třetími osobami a zdržet se jednání, která by jakýmkoli způsobem poškozovala zájmy druhé smluvní strany. Smluvní strany berou na vědomí, že obchodní a technické informace, které si vzájemně poskytnou v rámci plnění smlouvy, jsou ve smyslu obchodního zákoníku důvěrné a mohou být použity pouze v souladu se smlouvou.
- 12.2 Veškeré informace, které si smluvní strany poskytly při jednání o uzavření smlouvy a při jejím plnění, zejména podklady uvedené v zápisech smluvních stran a poznatky získané při jejich vzájemných konzultacích, tj. citlivé informace nepodléhající režimu zákona č. 412/2005 Sb., o ochraně utajovaných informací a o bezpečnostní způsobilosti, v platném znění, nesmí smluvní strany prozradit třetí osobě ani je použít v rozporu s jejich účelem pro své potřeby, ledaže by to vyplývalo ze smlouvy.
- 12.3 Veškerá dokumentace související s realizací díla a poskytnuté podklady, údaje a informace spadající do předmětu plnění smlouvy nebo s ním přímo související budou zabezpečeny proti zneužití a nesmí být smluvními stranami poskytnuty třetím osobám ani jakékoliv z nich zveřejněny. Smluvní strany jsou oprávněny je využívat pouze za účelem naplnění této smlouvy. Zhotovitel nesmí poskytnuté podklady, údaje a informace spadající do předmětu plnění smlouvy nebo s ním přímo související předávat třetím osobám ani jakékoliv z nich zveřejňovat. Je oprávněn je využívat pouze za účelem naplnění smlouvy.
- 12.4 Při porušení povinností uvedených v čl. 12.1 až 12.3 smlouvy jsou smluvní strany povinny nahradit si způsobenou škodu v plné výši.
- 12.5 Smluvní strany jsou povinny neprodleně si oznamovat změny týkající se své právní subjektivity, např. sloučení nebo splynutí s jinou osobou, přechod závazků na právního nástupce, jakož i jiné skutečnosti, které mohou ovlivnit plnění závazků ze smlouvy.
- 12.6 Zhotovitel garantuje, že je vykonavatelem autorských práv k SW, které tvoří součást předmětu plnění, nebo že je oprávněn k poskytnutí a převodu nevýhradních časově neomezených užívacích práv k těmto SW (dále jen „práva k SW“) objednateli a konečným uživatelům. Zhotovitel se zavazuje práva k SW objednateli a konečným uživatelům poskytnout a na objednatele a konečné uživatele práva k SW převést.
- 12.7 Z hlediska převodu práv k SW je považován zhotovitel za poskytovatele a objednatel za nabyvatele.
- 12.8 Smluvní strany nenesou odpovědnost za nesplnění závazků založených smlouvou, pokud k porušení smlouvy došlo z důvodu nepředvídatelných a neodvratitelných událostí mimořádné povahy, které bezprostředně ovlivňují plnění závazků založených smlouvou a které nastaly po uzavření smlouvy (vyšší moc). Smluvní strana, u které se projeví následky působení vyšší moci, je povinna o této skutečnosti uvědomit písemně nejpozději do 3 (tří) pracovních dnů druhou smluvní stranu. Stejně je povinna oznámit druhé smluvní straně, kdy působení vyšší moci skončilo. Pokud je působením vyšší moci ohroženo plnění závazků založených smlouvou, zavazují se smluvní strany projednat přiměřenou změnu smlouvy.
- 12.9 Zhotovitel prohlašuje, že činnosti, k jejichž provedení se smlouvou zavázal, jsou předmětem jeho podnikání a že je k provádění díla podle smlouvy odborně způsobilý podle zvláštních předpisů.
- 12.10 Veškeré důsledky vzniklé nesplněním nebo vadným plněním povinností



- zhotovitele podle smlouvy jdou k jeho tíži.
12.11 Veškeré důsledky vzniklé nesplněním nebo vadným plněním povinností objednatele podle smlouvy jdou k jeho tíži.

Čl. 13 Závěrečná ustanovení

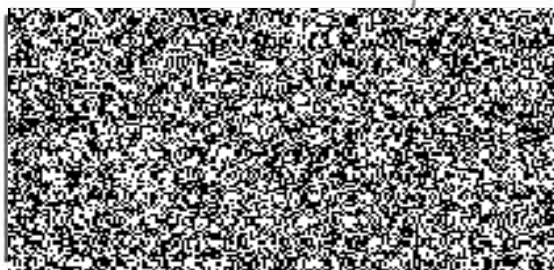
- 13.1 Smlouvu lze měnit pouze písemnými průběžně číslovanými dodatky, které musí být podepsány kontaktními osobami smluvních stran ve věcech podpisu smlouvy uvedenými za objednatele v článku 13.6a) smlouvy a za zhotovitele v článku 13.7a) smlouvy vyjma změn kontaktních osob nebo jejich kontaktních údajů uvedených v čl. 13.6b) a 13.7b) smlouvy. Změnu kontaktních osob nebo jejich kontaktních údajů uvedených v čl. 13.6b) a 13.7b) smlouvy si smluvní strany bezodkladně oznámí faxem nebo e-mailem a následně písemně.
- 13.2 Ostatní vztahy vyplývající z tohoto smluvního vztahu, které nejsou výslovně upraveny smlouvou, se řídí platnými právními předpisy.
- 13.3 Smluvní strany prohlašují, že smlouva vyjadřuje přesně, určitě a srozumitelně jejich vůli a že jim nejsou známy žádné skutečnosti, které by bránily jejímu uzavření a splnění závazků smlouvou založených.
- 13.4 Smlouva včetně příloh je vyhotovena ve 4 (čtyřech) stejnopisech, z nichž každý bude považován za originál. Objednatel obdrží 2 (dva) stejnopisy, zhotovitel obdrží 2 (dva) stejnopisy.
- 13.5 Smlouva má 11 stran a 3 (tři) přílohy, které jsou její nedílnou součástí, a to:
Příloha č. 1: Technická a cenová specifikace předmětu plnění 4 listy
Příloha č. 2: Grafický návrh řešení Vlastina 1 list
Příloha č. 3: Grafický návrh řešení Kodaňská 1 list
- 13.6 **Kontaktní osoby objednatele:**
- a) ve věci podpisu smlouvy: Ing. Vladimír Velas tel.:
- b) ve věcech technických včetně podpisu Akceptačního protokolu díla: tel.:
- c) ve věci přípravy smlouvy: tel.:
- 13.7 **Kontaktní osoby zhotovitele:**
- a) ve věci podpisu smlouvy: Ing. Jaroslav Štefl tel.:
Ing. Dušan Bruoth tel.:
- b) ve věcech technických včetně předání díla a podpisu Akceptačního protokolu díla: tel.:
- c) ve věci přípravy smlouvy: tel.:
- 13.8 Smluvní strany vzájemně prohlašují, že si smlouvu přečetly, že jim nejsou známy jakékoliv skutečnosti, které by uzavření smlouvy vylučovaly, neuvedly se vzájemně v omyl, že byla sjednána svobodně a vážně a nebyla ujednána v tísní ani za jinak jednostranně nevýhodných podmínek a berou na vědomí, že v plném rozsahu nesou veškeré právní důsledky plynoucí z vědomě jimi uvedených nepravdivých údajů.
- 13.9 Smlouva nabývá platnosti a účinnosti dnem jejího podpisu oběma smluvními stranami a pozbývá účinnosti jejím splněním nebo odstoupením od smlouvy.
- 13.10 Uplynutím sjednané doby platnosti a účinnosti smlouvy uvedené v čl. 13.9 smlouvy nejsou dotčeny závazky smluvních stran, které svým charakterem



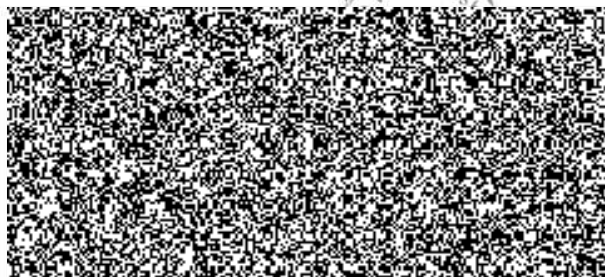
platnost smlouvy přesahují (např. závazky smluvních stran vyplývající ze záruky, ze smluvních sankcí, z náhrad škod, apod.).

13.11 Smluvní strany na důkaz svého souhlasu s obsahem smlouvy připojují pod ní své podpisy.

Datum: 13 -09- 2016



Datum: 14 -09- 2016





Technická a cenová specifikace předmětu plnění

Objekt	P. č.	Předmět - název	Popis produktu	Měrná jednotka (ks,)	Množství	Cena j.m. bez DPH	Cena j.m. včetně DPH 21%	Cena za položku bez DPH	Cena za položku včetně DPH
Příloha č. 1a, místo plnění A- Vlastina	1	IP telefonní ústředna pro 80 účastníků s příslušenstvím	Brána SIP/H.323, 2x rozhraní BRI, 2x ethernet port, 8x analogový port, provozní licence, PoE napájení, 1x mini SSD disk rozhraní M.2 SATA III 8 GB, licence pro 80 poboček, 80 x kanálová licence G729, technická podpora 36 měsíců, včetně montáže do 19" racku, včetně zprovoznění a připojení do centrální tarifikace ITS MV, CISCO, Cisco Unified Communication Manager 10.5, Cisco ATA 190, ostatní funkcionality zajišťuje router 2901	ks	1	93 858,00	113 568,18	93 858,00	113 568,18
			Nomenklatura						
	2	Systémový manažerský IP telefonní přístroj	Systémový manažerský IP telefonní přístroj s integrovaným 10/100/1000 Mbit switchem, připojovací m ethernet kabelem, bez napájecího zdroje 230VAC, CISCO, CP-7841- K9=	ks	2	3 024,00	3 659,04	6 048,00	7 318,08
			Nomenklatura						
	3	Systémový standardní IP telefonní přístroj	Systémový standardní IP telefonní přístroj s integrovaným 10/100 Mbit switchem, připojovacím ethernet kabelem, bez napájecího zdroje 230VAC, CISCO, CP-3905=	ks	74	1 054,00	1 275,34	77 996,00	94 375,16
			Nomenklatura						



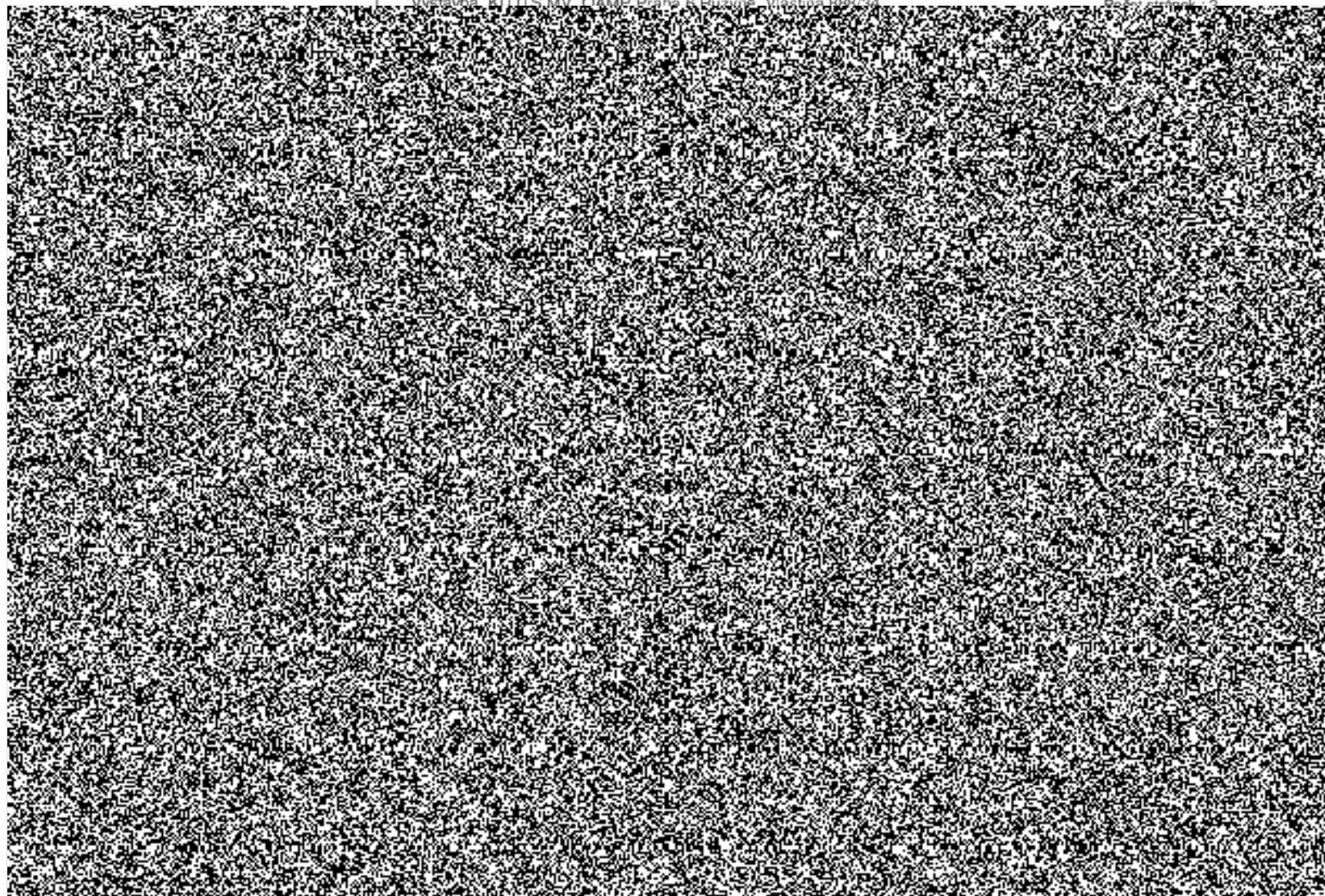
4	LAN switch	LAN Switch 48 portů, s PoE, včetně montáže a zprovoznění CISCO, SG200-50FP-EU	ks	4	32 123,00	38 868,83	128 492,00	155 475,32
	Nomenklatura							
5	Transportní switch	Transportní switch 24 portů, 8xPoE, 2xSFT Gigabit, včetně montáže a zprovoznění CISCO, SG200-26FP- EU	ks	1	20 713,00	25 062,73	20 713,00	25 062,73
	Nomenklatura							
6	Router	Router SEC-K9, včetně montáže a zprovoznění CISCO, CISCO2901- V/K9	ks	1	171 172,00	207 118,12	171 172,00	207 118,12
	Nomenklatura							
7	Stojan	Stojan 19", 42U 800x800, 1 ventilační jednotka, 1x patch panel, 2x napájecí panel, 3x police 350 mm, přívod 230V AC, UZEMNĚNÍ včetně instalace CONTEG RI7-42- 80/80-B	ks	1	28 928,00	35 002,88	28 928,00	35 002,88
	Nomenklatura							
8	Záložní zdroj	UPS 5 kVA včetně instalace do stojanu APC Smart-UPS 5000VA	ks	1	73 948,60	89 477,81	73 948,60	89 477,81
	Nomenklatura							
9	Patchcordh	Patchcord cat5 RJ45- RJ45, 2m	ks	80	58,00	70,18	4 640,00	5 614,40
	Nomenklatura							
10	Patchcord	Patchcord cat5 RJ45- RJ45, 3 m	ks	30	72,00	87,12	2 160,00	2 613,60
	Nomenklatura							
11	Patchcord	Patchcord cat5 RJ45- RJ45, 4m	ks	40	157,00	189,97	6 280,00	7 598,80
	Nomenklatura							
12	Patchcord	Patchcord cat5 RJ45- RJ45, 5m	ks	40	134,00	162,14	5 360,00	6 485,60
	Nomenklatura							



Příloha č. 1b místo plnění B-Vršovice	1 3	IP telefonní ústředna pro 150 účastníků s příslušenstvím	Brána SIP/H.323, 2x rozhraní BRI, 2x ethernet port, 8x analogový port, provozní licence, PoE napájení, 1x mini SSD disk rozhraní M.2 SATA III 8 GB, licence pro 150 poboček, 150 x kanálová licence G729, technická podpora 36 měsíců, včetně montáže do 19" racku, včetně zprovoznění a připojení do centrální tarifkace ITS MV, CISCO, Cisco Unified Communication Manager 10.5, Cisco ATA 190, ostatní funkcionality zajišťuje router 2901	ks	1	170 856,00	206 735,76	170 856,00	206 735,76
	Nomenklatura								
	1 4	Systémový manažerský IP telefonní přístroj	Systémový manažerský IP telefonní přístroj s integrovaným 10/100/1000 Mbit switchem, připojovacím ethernet kabelem, bez napájecího zdroje 230VAC, CISCO, CP-7841-K9=	ks	10	3 024,00	3 659,04	30 240,00	36 590,40
	Nomenklatura								
	1 5	Systémový standardní IP telefonní přístroj	Systémový standardní IP telefonní přístroj s integrovaným 10/100 Mbit switchem, připojovacím ethernet kabelem, bez napájecího zdroje 230VAC, CISCO, CP-3905=	ks	80	1 054,00	1 275,34	84 320,00	102 027,20
	Nomenklatura								
	1 6	LAN Switch	LAN Switch 48 portů, s PoE, včetně montáže a zprovoznění CISCO, SG200-50FP-EU	ks	4	32 123,00	38 868,83	128 492,00	155 475,32
	Nomenklatura								
	1 7	Transportní switch	Transportní switch 24 portů, 8xPoE, 2xSFT Gigabit, včetně montáže a zprovoznění CISCO, SG200-26FP-EU	ks	1	20 713,00	25 062,73	20 713,00	25 062,73
	Nomenklatura								



1 8	Router	Router SEC-K9, včetně montáže a zprovoznění CISCO, CISCO2901- V/K9	ks	1	171 172,00	207 118,12	171 172,00	207 118,12
	Nomenklatura							
1 9	Záložní zdroj	UPS 1 kVA včetně instalace do stojanu APC Smart-UPS C 1000VA	ks	2	14 142,00	17 111,82	28 284,00	34 223,64
	Nomenklatura							
2 0	Optický modul	SFP MM 1000BASE-SX CISCO, MGBSX1	ks	6	1 178,00	1 425,38	7 068,00	8 552,28
	Nomenklatura							
2 1	Police	Police do stojanu 19", 450 mm	ks	4	939,00	1 136,19	3 756,00	4 544,76
	Nomenklatura							
2 2	Patchcord	Patchcord cat5 RJ45- RJ45, 1m	ks	30	44,00	53,24	1 320,00	1 597,20
	Nomenklatura							
2 3	Patchcord	Patchcord cat5 RJ45- RJ45, 2m	ks	150	59,00	71,39	8 850,00	10 708,50
	Nomenklatura							
2 4	Patchcord	Patchcord cat5 RJ45- RJ45, 3m	ks	100	73,00	88,33	7 300,00	8 833,00
	Nomenklatura							
2 5	Patchcord	Patchcord cat5 RJ45- RJ45, 4m	ks	50	158,00	191,18	7 900,00	9 559,00
	Nomenklatura							
2 6	Patchcord optický	Optický patch cord MM, LC/LC, 2m	ks	4	352,00	425,92	1 408,00	1 703,68
	Nomenklatura							





Grafický návrh předmětu plnění KU ITS MV Kodáňská

Grafický návrh řešení

Výstavba KUIT5 MV „OAMP Praha – Vršovce, Kodáňská“

