

Pozemkový fond České republiky se sídlem v Praze 1, Ve Smečkách 33, zastoupený vedoucím územního pracoviště Pozemkového fondu ČR v Bruntále Ing. Pavlem Vinohradníkem, IČO: 457 97 072

Bankovní spojení: GE Capital Bank, a.s., filiálka Bruntál
číslo účtu: 803004-734/0600
variabilní symbol: 401991128

dále jen **p r o d á v a j í c í**

a

SPOLAGRA, spol. s r.o., IČO: 48401480, 793 65 Leskovec nad Moravicí 327
zastoupená Ing. Stanislavem Langrem, r. č. 63

dále jen **k u p u j í c í**

uzavírají

**tento
dodatek č. 5/471/98
ke smlouvě č. 1128/94
o prodeji podniku (části podniku) Státní statek Horní Benešov,
Zemědělská výroba Leskovec nad Moravicí**

I.

Smluvní strany uzavřely dne 5. 5. 1995 smlouvu č. 1128/94 o prodeji podniku (části podniku) Státní statek Horní Benešov, Zemědělská výroba Leskovec nad Moravicí.

II.

Na základě výše uvedené smlouvy, dodatku č. 1/165/95 k této smlouvě ze dne 21. 7. 1995, kterým se stanovuje kupní cena, a dodatku č. 2/285/96 k této smlouvě ze dne 13. 8. 1996, kterým se upravuje splátkový kalendář, je kupující povinen prodávajícímu uhradit dosud neuhrazenou část kupní ceny takto:

k 31. 10. 1998	50.000,00	Kč	(slovy: padesátisíc korun českých)
k 31. 10. 1999	50.000,00	Kč	(slovy: padesátisíc korun českých)
k 31. 10. 2000	788.427,00	Kč	(slovy: sedmsetosmdesátosmtisícčtyřistadvacet sedm korun českých)
k 31. 10. 2001	788.427,00	Kč	(slovy: sedmsetosmdesátosmtisícčtyřistadvacet sedm korun českých)
k 31. 10. 2002	788.427,00	Kč	(slovy: sedmsetosmdesátosmtisícčtyřistadvacet sedm korun českých)
k 31. 10. 2003	788.427,00	Kč	(slovy: sedmsetosmdesátosmtisícčtyřistadvacet sedm korun českých)
k 31. 10. 2004	788.427,00	Kč	(slovy: sedmsetosmdesátosmtisícčtyřistadvacet sedm korun českých)
k 31. 10. 2005	788.422,00	Kč	(slovy: sedmsetosmdesátosmtisícčtyřistadvacet dvě koruny české)

Prodávající má tedy vůči kupujícímu pohledávku ve výši 4.830.557,00 Kč (slovy: čtyřmiliony osm set třicet tisíc pět set padesát sedm korun českých), dále jen "pohledávka prodávajícího".

III.

Prodávající je ve smyslu ust. § 18a zákona č. 229/1991 Sb., ve znění později platných změn a doplňků, povinen poskytnout kupujícímu náhrady ve smyslu výše citovaného zákona ve výši 143.547,00 Kč (slovy: jednostočtyřicettřítisícipětsetčtyřicetsedm korun českých).

Specifikace náhrady je obsažena:

1) ve smlouvě o převzetí dluhu č.j.: 1397/97/26 ze dne 29. 5. 1997 uzavřené mezi Pozemkovým fondem České republiky, povinnou osobou Zemědělským podnikem Rázová, s.p. a oprávněnou osobou společností [redacted] a v dohodě o započtení pohledávek ze dne 28. září 1998 reg. ÚP PF ČR Bruntále pod. č.j. PF98/Se/8026.

Kupující prohlašuje, že mu výše uvedená náhrada nebyla dosud vypořádána, a že právo na poskytnutí náhrady nepostoupil a ani v budoucnu nepostoupí žádnému postupníkovi.

Kupující má tedy pohledávku vůči prodávajícímu ve výši 143.547,00 Kč (slovy: jednostočtyřicettřítisícipětsetčtyřicetsedm korun českých), dále jen "pohledávka kupujícího".

IV.

Smluvní strany se ve smyslu ust. § 364 Obchodního zákoníku dohodly na vzájemném započtení části pohledávky prodávajícího ve výši 50.000,00 Kč (slovy: padesát tisíc korun českých) vůči části pohledávky kupujícího ke dni podpisu tohoto dodatku.

Po výše uvedeném započtení pohledávek specifikovaných v čl. II a III tohoto dodatku má prodávající vůči kupujícímu pohledávku ve výši 4.780.557,00 Kč (slovy: čtyřmiliónysedmsetosmdesátisícipětsetpadesát sedm korun českých), kterou uhradí kupující takto:

k 31. 10. 1999	50.000,00	Kč	(slovy: padesát tisíc korun českých)
k 31. 10. 2000	788.427,00	Kč	(slovy: sedmsetosmdesátosmtisícčtyřistadvacetsedm korun českých)
k 31. 10. 2001	788.427,00	Kč	(slovy: sedmsetosmdesátosmtisícčtyřistadvacetsedm korun českých)
k 31. 10. 2002	788.427,00	Kč	(slovy: sedmsetosmdesátosmtisícčtyřistadvacetsedm korun českých)
k 31. 10. 2003	788.427,00	Kč	(slovy: sedmsetosmdesátosmtisícčtyřistadvacetsedm korun českých)
k 31. 10. 2004	788.427,00	Kč	(slovy: sedmsetosmdesátosmtisícčtyřistadvacetsedm korun českých)
k 31. 10. 2005	788.422,00	Kč	(slovy: sedmsetosmdesátosmtisícčtyřistadvacetdvě koruny české)

Po výše uvedeném započtení pohledávek specifikovaných v čl. II a III tohoto dodatku má kupující vůči prodávajícímu pohledávku ve výši 93.547,00 Kč (slovy: devadesát třítisícipětsetčtyřicetsedm korun českých), která bude předmětem dalšího plnění.

V.

Tento dodatek je nedílnou součástí smlouvy č. 1128/94 a nabývá účinnosti dnem jeho podpisu oběma smluvními stranami.

VI.

Dodatek je sepsán ve čtyřech stejnopisech, z nichž každý má platnost originálu.

VII.

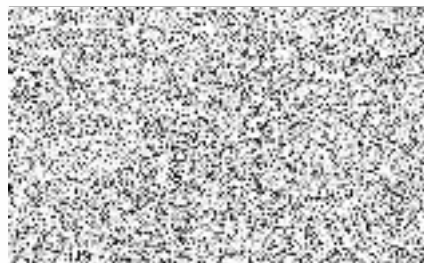
Smluvní strany po jeho přečtení prohlašují, že s jeho obsahem souhlasí a že tento dodatek je shodným projevem jejich vážné a svobodné vůle a na důkaz toho připojují své podpisy.

V Bruntále dne 12. 10. 1998

Za správnost: Čamková



Ing. Pavel Vinohradník
vedoucí ÚP PF ČR Bruntál



SPOLAGRA spol. s r. o.
zastoupená Ing. Stanislavem Langrem
kupující

