


Hasičský záchranný sbor Moravskoslezského kraje			
2012	411	OV	NEVŘÍTO
ROK	ČÍSLO SMLOUVY	ÚZEMNÍ ODBOR	DOBA PLNĚNÍ

## Smlouva o zajištění asistenčních služeb

### I. Smluvní strany

Objednatel:

obchodní jméno: DUKOL Ostrava, s.r.o.  
sídlo: Chemická 2039/1, 709 00 Ostrava-Mariánské Hory  
IČO: 26792893  
DIČ: CZ26792893  
zastoupen:   
bankovní spojení: Raiffeisen bank a.s.,  
číslo účtu: 1055001793/5500  
zapsána v obchodním rejstříku vedeném Krajským soudem v Ostravě, odd. C, vl. 25447  
(dále jen „objednatel“)

Poskytovatel:

**Česká republika - Hasičský záchranný sbor Moravskoslezského kraje**  
Výškovická 40, 700 30 Ostrava- Zábřeh  
zastoupený: plk. Ing. Zdeňkem Nytrou, krajským ředitelem  
IČ: 70884561  
DIČ: není plátce  
bankovní spojení: ČNB Ostrava  
č. účtu: 1933881/0710  
(dále jen „poskytovatel“)

### II. Úvodní ustanovení

1. Smluvní strany uzavírají tuto smlouvu na základě ustanovení § 269 odst. 2 zákona č. 513/1991 Sb., obchodního zákoníku, ve znění pozdějších předpisů a v návaznosti na ustanovení § 97 zákona č. 133/1985 Sb., o požární ochraně, ve znění pozdějších předpisů.
2. Smluvní strany prohlašují, že údaje uvedené v záhlaví této smlouvy jsou v souladu s právní skutečností v době uzavření této smlouvy.
3. Smluvní strany prohlašují, že změny údajů uvedených v této smlouvě neprodleně písemně oznámí druhé smluvní straně.

### III. Předmět smlouvy

1. Předmětem této smlouvy je závazek poskytovatele zajišťovat pro objednatele požární dohled při pracích se zvýšeným nebezpečím vzniku požáru nebo výbuchu (dále také „asistenční služby“) v areálu objednatele.

2. Objednatel se zavazuje uhradit poskytovateli náklady, které poskytovateli vznikly a které poskytovatel vynaložil v souvislosti s poskytnutím asistenčních služeb podle této smlouvy.
3. Výše těchto nákladů se stanoví podle pravidel uvedených v čl. V této smlouvy.

#### IV. Podmínky poskytování služeb

1. Poskytovatel je povinen se před zahájením poskytování služeb podle této smlouvy seznámit a dále dodržovat obecně závazné předpisy a vnitřní normy objednatele, platné pro oblast bezpečnosti a ochrany zdraví při práci (dále jen „BOZP“), hygieny, požární ochrany a ochrany životního prostředí a ochrany před riziky vznikajícími při provozu výrobních zařízení. Ustanovení tohoto bodu se vztahuje na vedoucí zaměstnance poskytovatele, kteří následně prokazatelně seznámí se získanými informacemi všechny osoby, které budou fyzicky zajišťovat poskytování služeb.
2. Odpovědný zaměstnanec objednatele:
  - a) zajistí proškolení vedoucích zaměstnanců poskytovatele z vnitřních norem objednatele podle čl. IV odst. 1 této smlouvy,
  - b) poskytne vedoucím zaměstnancům objednatele přiměřené informace související s riziky a zajištěním BOZP na pracovištích objednatele v souvislosti s plněním předmětu této smlouvy.
3. Pro objednání asistenční služby a pro přijetí objednávky asistenční služby se u objednatele určují kontaktní osoby s oprávněním objednat asistenční službu a u poskytovatele kontaktní osoba/místo s oprávněním přijmout objednávku asistenční služby. Kontaktními osobami u objednatele jsou [redacted]. Kontaktní osobou/místem u poskytovatele je vedoucí operační důstojník – supervisor na Krajském operačním a informačním středisku Hasičského záchranného sboru Moravskoslezského kraje, tel. [redacted].
4. Objednávka asistenční služby musí být účinná ze strany objednatele nejméně 24 hodin před požadovaným časem zahájení poskytování asistenční služby. Tento časový interval nemusí být dodržen a může být zkrácen pouze v případě, kdy potřeba poskytnutí asistenční služby je důsledkem poruchového nebo havarijního stavu výrobního zařízení.
5. Objednatel specifikuje pro každou objednávku asistenční služby samostatně tyto údaje:
  - a) datum a čas zahájení;
  - b) místo provedení;
  - c) kontaktní osobu (vč. spojení) v místě provedení;
  - d) požadovaný počet osob;
  - e) požadovanou mobilní techniku požární ochrany, resp. další technické prostředky požární ochrany, speciální hasiva nebo sorbent.
6. Kontaktní osoba objednatele v místě provedení asistenční služby potvrdí datum a čas zahájení poskytování asistenční služby a datum a čas ukončení poskytování asistenční služby, a to v dokumentu nazvaném „Výkaz zajištění činnosti asistenční služby HZS MSK“ (dále jen „výkaz“).
7. Kontaktní osoba objednatele v místě provedení asistenční služby prokazatelně seznámí osoby poskytující asistenční službu se všemi podmínkami a požadavky vyplývajícími z „Povolení (práce na zařízení, vstupu do zařízení nebo pod úroveň terénu, svařování, práce s otevřeným ohněm, plamenem, el. obloukem, k předání a převzetí zařízení do

opravy nebo do provozu, práce v prostředí s nebezpečím výbuchu – příkaz V<sup>\*\*\*</sup>), jehož vzor je přílohou číslo 2 této smlouvy.

## V. Úhrada nákladů

1. Smluvní strany se dohodly, že objednatel uhradí poskytovateli náklady za poskytnutí každé jednotlivé asistenční služby podle této smlouvy ve výši, která je vyjádřena součinem součtu hodinových nákladů mobilní požární techniky (bude-li použita), hodinových nákladů na příslušníka/y, hodinových nákladů dalších technických prostředků požární ochrany (budou-li použity) a počtu hodin, po které byla asistenční služba poskytnuta. K takto stanovené částce budou pro každou jednotlivou asistenční službu připočteny náklady mobilní požární techniky za počet ujetých kilometrů a jednotkové náklady za spotřebované speciální hasivo, resp. sorbent (budou-li použity).
2. Za hodinu poskytování asistenční služby se považuje každá, byť započatá hodina, ve které byla asistenční služba poskytována.
3. Náklady na hodinu provozu mobilní požární techniky, ujetý kilometr mobilní požární techniky, hodinový náklad na příslušníka, hodinový náklad provozu dalších technických prostředků požární ochrany a jednotkový náklad na použití speciálních hasiv, resp. sorbentů jsou uvedeny v příloze č. 1 této smlouvy.
4. Hodinové náklady na další technické prostředky požární ochrany a jednotkové náklady za spotřebované speciální hasivo, resp. sorbent se do výpočtu nákladů za poskytnutí asistenční služby nezapočítávají v případě, kdy použité další technické prostředky požární ochrany, speciální hasivo nebo sorbent jsou součástí mobilní požární techniky, která byla do výpočtu nákladů zahrnuta. Ustanovení tohoto bodu se nevztahuje na pěnídlo a prášek ABC ve vozidle KHA T 815.
5. Celkové náklady za všechny asistenční služby poskytnuté v každém kalendářním měsíci budou účtovány a fakturovány poskytovatelem po skončení každého kalendářního měsíce.
6. Podkladem pro úhradu nákladů budou faktury, které budou mít náležitosti daňového dokladu dle zákona č. 235/2004 Sb., o dani z přidané hodnoty, ve znění pozdějších předpisů a § 13a ObchZ (dále jen „faktura“).
7. Fakturace bude poskytovatelem prováděna na základě objednatelům potvrzených výkazů Přílohou každé faktury musí být kopie výkazů podepsané ze strany objednatel.
8. Faktury musí kromě zákonem stanovených náležitostí pro daňový doklad obsahovat také:
  - a) označení smlouvy a datum jejího uzavření
  - b) předmět plnění, jeho přesnou specifikaci dle přiloženého ceníku
  - c) označení banky a čísla účtu, na který musí být zapláceno
  - d) kontaktní údaje poskytovatele pro záležitosti fakturace.
9. Lhůta splatnosti faktur je 30 dnů ode dne jejich doručení objednateli. V případě pochybností se má za to, že dnem doručení se rozumí třetí den ode dne odeslání faktury. Stejná lhůta splatnosti platí i při placení jiných plateb (např. úroků z prodlení, smluvních pokut, náhrad škody aj.).
10. Nebude-li faktura obsahovat některou povinnou nebo dohodnutou náležitost nebo bude chybně vyúčtována cena nebo DPH, nebo k ní nebudou přiloženy dohodnuté přílohy, je objednatel oprávněn fakturu před uplynutím lhůty splatnosti vrátit druhé smluvní straně k provedení opravy. Ve vrácené faktuře vyznačí důvod vrácení. Poskytovatel provede opravu vystavením nové faktury. Od doby odeslání vadné

faktury přestává běžet původní lhůta splatnosti. Celá lhůta splatnosti běží opět ode dne doručení nově vyhotovené faktury.

11. Smluvní strany se dohodly, že platba bude provedena na číslo účtu uvedené poskytovatelem na faktuře bez ohledu na číslo účtu uvedené v čl. I. této smlouvy.
12. Povinnost uhradit náklady podle této smlouvy je splněna dnem připsání příslušné částky z účtu objednatele ve prospěch účtu poskytovatele.

## VI. Smluvní pokuty

V případě prodlení objednatele se zaplacením faktury je objednatel povinen zaplatit poskytovateli úrok z prodlení ve výši 0,05 % z dlužné částky za každý i započatý den prodlení.

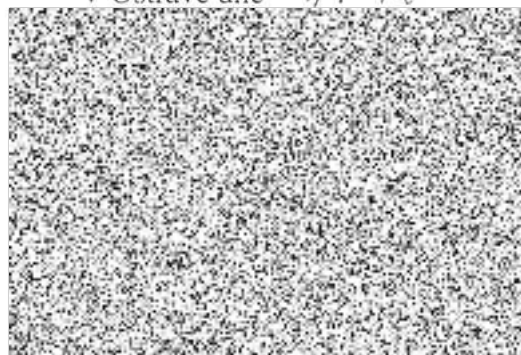
## VII. Závěrečná ustanovení

1. Tato smlouva nabývá účinnosti dnem 1.1.2013.
2. Smlouva je uzavřena na dobu neurčitou. Každá ze smluvních stran je oprávněna tuto smlouvu písemně vypovědět, a to i bez uvedení důvodu. Výpovědní lhůta činí 6 měsíců a počíná běžet prvním dnem měsíce následujícího po doručení písemné výpovědi druhé straně.
3. Tuto smlouvu lze ukončit dohodou obou smluvních stran.
4. Nedílnou součástí této smlouvy je příloha č. 1, která obsahuje náklady na hodinu provozu mobilní požární techniky, ujetý kilometr mobilní požární techniky, hodinový náklad na příslušníka, hodinový náklad provozu dalších technických prostředků požární ochrany a jednotkový náklad na použití speciálních hasiv, resp. sorbentů, jak jsou uvedeny v příloze č. 1 této smlouvy, a dále příloha č. 2, která obsahuje vzor dokumentu podle čl. IV. odst. 7 této smlouvy.
5. Tuto smlouvu lze měnit nebo doplňovat pouze formou písemných dodatků k této smlouvy, které budou vzestupně číslovány, výslovně označeny za dodatek této smlouvy a podepsány oprávněnými zástupci obou smluvních stran.
6. Tato smlouva je vyhotovena ve dvou stejnopisech, z nichž každý má platnost originálu, každá ze smluvních stran obdrží po jednom vyhotovení.

V Ostravě dne 18. 12. 2012



V Ostravě dne 17. 12. 2012



Český záchranný sluh  
Moravskoslezského kraje  
Výzkovická 40  
700 30 Ostrava - Zábělč



	Cena			
	PN/1kg	PN/ 1 os.	PN/1km	PN/1mth
<b>Mobilní požární technika</b>				
AZ 30 Camiva Econic - žebřík			50 Kč	2 400 Kč
AZ 52 Magirus - žebřík			50 Kč	2 400 Kč
CAS 27 Dennis Rapier			40 Kč	2 100 Kč
CAS 27 Dennis Sabre			40 Kč	2 100 Kč
CAS Econic			40 Kč	2 100 Kč
CAS 32 T815			40 Kč	2 100 Kč
KHA T 815 – kombinovaný hasící automobil			40 Kč	2 100 Kč
KA Actros - valník			30 Kč	
KA Atego - valník			30 Kč	
KA Atego + kontejner CO2			30 Kč	600 Kč
<b>Další technické prostředky PO</b>				
Plovoucí motorové čerpadlo				40 Kč
Kalové čerpadlo				40 Kč
Mot.pila řetěz./kotouč.				30 Kč
Přetlakový ventilátor				30 Kč
Elektrocentrála				50 Kč
<b>Hodinový náklad na příslušenství</b>				
Příslušenství		280 Kč		
<b>Ostatní</b>				
Pěnidlo	60 Kč			
Prášek ABC	40 Kč			
Oxid uhličitý	19 Kč			
Sorbent	43 Kč			



## POVOLENÍ

- práce na zařízení
- vstupu do zařízení nebo pod úroveň terénu
- svařování, práce s otevřeným ohněm (plamen - el. oblouk \*\*)
- k předání a převzetí zařízení do opravy a do provozu
- práce v prostředí s nebezpečím výbuchu („příkaz V“)

Ev. číslo .....

Na den ..... od ..... do ..... hod.

Pracoviště .....

Zařízení .....

Popis, druh a rozsah práce:

Zařízení bylo odstaveno z provozu - ano - ne <sup>\*\*\*</sup> a dostatečně <sup>\*\*\*</sup>

vyčištěno od zbytků	odvětráno	hod.	odpojeno zásepkami
vypařeno	odplyněno	profoukáno inertem	vydrenážováno (ano-ne) kým

propláchnuto vodou	odpojeno od el. proudu	v hodin	kým
--------------------	------------------------	---------	-----

v ..... hod. byly provedeny odběry vzorků pro analýzy ovzduší (detekčně - analyticky \*\*) na obsah

kyslík	spal. látek	CO	jiné **	Rozbor provedl:
--------	-------------	----	---------	-----------------

**K práci nutno použít osobní ochranné pracovní prostředky\*\*\*)** keprový oděv s kyselinovzdornou impregnací, celogumový oblek, ochranné brýle; štít, ochrannou přilbu, plátě kožené, PVC rukavice, kožená, gumová obuv; ochrana dýchadel - maska, filtr v pohotovostní poloze; ochrana sluchu, osobní zajištění pro práci ve výškách, ochranné pomůcky (svářeče; jiné (vypsat):

<b>Při práci jsou nutná další preventivní opatření:</b>	zajišťující zaměstnanec .....
požární preventivní hlídka (ano - ne) .....	asistence HZS KHA - CAS 32 ** Podpis: .....
hasicí přístroje (typ, počet) .....	zařízení zkrápět při práci vodou <sup>***</sup> .....
použití nejiskřivějšího nářadí **) .....	OP při svařování ve výšce .....

<b>Práce budou provádět:</b> (svaření, pálení, práce na plyn, zařízení)	Doklad odborné způsobilosti: (svářečský průkaz, osvědčení o způsobilosti)	Podpis provádějícího zaměstnance: (svářeč, montér PZ)
.....	.....	.....
.....	.....	.....
.....	.....	.....

**P r o h l á š e n í:** potvrzují, že zajistím dodržení výše uvedených podmínek, jakož i bezpečný provoz a postup práce mně podřízených osob. Při jakékoliv změně podmínek práce přeruším, požádám o okamžité prověření prostředí. Po ukončení práce s otevřeným ohněm zabezpečím pracoviště ve smyslu vyhl. č. 87/2000 Sb.

Za práci odpovídá:  
Datum ..... hod. ....  
Čitelný podpis vedoucího (předáka) - pracovní skupiny (čety)

Prohlašuji, že jsem se osobně přesvědčil, že výše uvedené zajištění je provedeno

Další podmínky: .....

Vyjádření přílehlého útvaru: <sup>\*\*\*\*</sup>

Datum a podpis vystavovatele ved. provozu - mistr **	Podpis odp.zaměstnance provádějícího útvaru	Podpis požárního bezpečnostního technika	Podpis vedoucího přílehlého útvaru
--	---	--	------------------------------------

<b>Předání do opravy:</b>	<b>Práce svařečské ukončeny:</b>	<b>Kontrola PO:</b>
Dne ..... hod .....	Dne ..... hod .....	Provedeno dne ..... hod. ....
Předal .....	Předal .....	Zjištěno .....
Převzal .....	Převzal .....	.....
Předání z opravy .....	Následný dozor .....	.....
Dne ..... hod .....	Od ..... hod. do ..... hod.	.....
Předal .....	Jméno .....	Jméno .....
Převzal .....	Podpis .....	Podpis .....

**Prodloužení - po ověření podmínek stanovených tímto povolením:**

<b>Pro práci na zařízení</b>	<b>Pro práci s otevřeným ohněm</b>	Ved. přílehlého útvaru: <sup>****</sup>
Datum ..... od ..... do hod. ....	Datum ..... od ..... do hod. ....	.....
Podpis odp. vedoucího .....	Podpis odp. vedoucího .....	.....

Vysvětlivky: \*\* vypsat ano, ne \*\*\* nebudici se škrtněte \*\*\*\* zatřhněte \*\*\*\*\* vyplní se pouze v případě prací, s možností nebezpečí v objektu. OP - udranné pásmo

