



Financováno
Evropskou unií



Číslo jednací: 00622/VA/25

DOHODA O REALIZACI MANAGEMENTOVÝCH OPATŘENÍ

dle ust. § 68 odst. 2 a § 69 odst. 3 zákona č. 114/1992 Sb., o ochraně přírody a krajiny,
v platném znění (dále jen „zákon č. 114/1992 Sb.“)
(dále jen „Dohoda“)

kteřou uzavírají níže uvedeného dne, měsíce a roku tyto účastníci

1. Agentura ochrany přírody a krajiny ČR,

Regionální pracoviště Vysočina

Sídlo: Kaplanova 1931/1, 148 00 Praha 11 - Chodov

IČO: 62933591

Kontaktní adresa: Regionální pracoviště Vysočina, Husova 2115, 580 02 Havlíčkův Brod 2,
oddělení péče o přírodu a krajinu

zastoupena: Ing. Václav Hlaváč, ředitel regionálního pracoviště

V rozsahu této Dohody osoba zmocněná k jednání s vlastníkem, k věcným úkonům a
k provedení kontroly a převzetí realizovaných managementových opatření:

– krajinný ekolog, tel.:

jakožto věcně a místně příslušný orgán ochrany přírody příslušný podle ustanovení § 75
odst. 1 písm. d) ve spojení s § 78 odst. 1 zákona č. 114/1992 Sb.

(dále jen „AOPK ČR“)

a

2. Vlastník

KINSKÝ Žďár, a.s.

IČO: 46901523

Sídlo: Zámek 1/1, 591 01 Žďár nad Sázavou

Zastoupená členy představenstva společnosti: Ing. Hana Blažková, Ing. Jan Sovák

Bankovní spojení: 266943751/0100

Email:

Telefon:

jakožto

vlastník pozemku p. č. 1011/1, v k. ú. Vojnův Městec

(dále jen „vlastník“)

(dále společně AOPK ČR a vlastník „účastníci Dohody“)

Článek I. Účel a předmět Dohody

1. Účelem této Dohody je úprava provádění péče o pozemek p. č. 1011/1, v k. ú. Vojnův Městec z důvodu ochrany přírody dle § 68 odst. 2 zákona č. 114/1992 Sb. Pozemek se nachází v EVL Dářská rašeliniště, v NPR Radostínské rašeliniště, v I. zóně CHKO Žďárské vrchy).
2. Předmětem této Dohody je realizace konkrétních managementových opatření z důvodu ochrany přírody s hlavním cílem dosažení optimálního stavu předmětů ochrany a poskytnutí finančního příspěvku podle § 69 zákona č. 114/1992 Sb.
3. Touto Dohodou se vlastník zavazuje realizovat managementová opatření z důvodu ochrany přírody v rozsahu, termínu a způsobem specifikovaným v čl. II. této Dohody, dle pokynů AOPK ČR. AOPK ČR se zavazuje poskytnout vlastníkovvi za řádně a včas realizovaná managementová opatření finanční příspěvek podle § 69 zákona č. 114/1992 Sb. specifikovaný v čl. III. této Dohody (dále též jen „finanční příspěvek“). Projekt je financován Evropským fondem soudržnosti.

Článek II. Realizace managementových opatření/prací

1. Účastníci Dohody se dohodli, že vlastník provede dle pokynů AOPK ČR tato managementová opatření z důvodu ochrany přírody:
 - 1.1. Realizace prosvětlení porostních okrajů a snížení zakmenění na 0,3. Práce budou probíhat dle přiložené dokumentace obsažené ve zpracovaném projektovém záměru „Obnova cenných biotopů v EVL Dářská rašeliniště a zajištění obnovního managementu NPR Mohelenská hadcová step“ Část 1: Obnova cenných biotopů v EVL Dářská rašeliniště – lesní management (viz Příloha č. 1).
 - 1.2. Realizace proběhne na p. č. 1011/1, k. ú. Vojnův Městec v NPR Radostínské rašeliniště, v termínu do 24 měsíců od podpisu smlouvy. Poskytnutí finančního příspěvku je podrobně popsáno v čl. III této Dohody. Vlastní zásah bude probíhat nejlépe v období mimo hlavní sezónu hnízdění ptactva, tedy v období od 1.8 do 28.2. Nejlépe však za zámru tak, aby nedošlo k poškození okolních plocha přilehlých pozemků vyklížením dřevní hmoty a pojezdy mechanizací.
 - 1.3. Podrobný popis managementových opatření je obsažen v Příloze č. 1 této Dohody Obnova cenných biotopů v EVL Dářská rašeliniště – lesní management (dále jen „managementová opatření“).
2. AOPK ČR z pozice orgánu ochrany přírody příslušného k uzavření této Dohody prověřila, že pro realizaci managementových opatření neexistuje jiné uspokojivé řešení než je uzavření Dohody, a jejich realizace neovlivní dosažení nebo udržení příznivého stavu druhů z hlediska ochrany a je v souladu s cíli ochrany zvláště chráněných území. Tato Dohoda nahrazuje povolující správní akty dle § 90 odst. 21 zákona č. 114/1992 Sb., které jsou potřebné k realizaci managementových opatření, a to při splnění následujících podmínek:
 - 2.1. Vlastní zásah bude probíhat nejlépe v období mimo hlavní sezónu hnízdění ptactva, tedy v období od 1.8 do 28.2. Nejlépe však za zámru tak, aby nedošlo k poškození okolních plocha přilehlých pozemků vyklížením dřevní hmoty a pojezdy mechanizací.

- 2.2. Tato Dohoda nenahrazuje povolující správní akty dle § 90 odst. 21 zákona č. 114/1992 Sb. v rozsahu činností prováděných mimo managementová opatření, jakož i činností prováděných v rozporu s podmínkami stanovenými v tomto odstavci. Takové činnosti jsou nadále omezené zákonem č. 114/1992 Sb.
 - 2.3. Vlastník se zavazuje dodržet veškeré podmínky stanovené v odst. 2 tohoto článku. V případě porušení podmínek se vlastník zavazuje nést veškerou odpovědnost a důsledky takového jednání výlučně na své náklady zj. zjednání nápravy dle pokynů AOPK ČR jakožto příslušného orgánu ochrany přírody. V případě nedodržení podmínek si účastníci dohody ujednali, že poskytnutý finanční příspěvek dle čl. III. této Dohody bude přiměřeně zkrácen podle § 19 odst. 4 vyhlášky č. 395/1992 Sb., kterou se provádějí některá ustanovení zákona č. 114/1992 Sb. (dále jen „vyhl. č. 395/1992 Sb.“).
 - 2.4. Jednotlivé dřeviny budou před začátkem kácení označeny ve spolupráci s hajným daného LHC a zástupcem AOPK ČR RP Vysočina.
3. Na realizaci managementových opatření se vztahuje správní akt: stanovisko dle § 45i odst. 1 zákona č. 114/1992 Sb. „Kácení v EVL Dářská rašeliniště“ AOPK ČR RP Žďárské vrchy č.j. 05079/ZV/2022 ze dne 6.12.2022, rozhodnutí o udělení výjimky odboru životního prostředí Městského úřadu Žďár nad Sázavou, č.j. ŽP/728/23/JD ze dne 13.04.2023, rozhodnutí o stanovení opatření Krajského úřadu Kraje Vysočina, č.j. KUJI 41807/2023 ze dne 26.04.2023 (dále jen „Povolení“), které jako Příloha č. 3 tvoří nedílnou součást této Dohody, a kterým je dáno veřejnoprávní povolení k realizaci managementových opatření na úseku zákona [č. 114/1992 Sb., a č. 289/95 Sb.] Vlastník prohlašuje, že byl s obsahem Povolení v plném znění seznámen a jeho obsahu porozuměl. Vlastník se zavazuje dodržovat veškeré podmínky stanovené Povolením. V případě spolehlivého prokázání porušení podmínek Povolení se vlastník zavazuje nést veškerou odpovědnost a důsledky takového jednání výlučně na své náklady (zejména zjednání nápravy, event. podle pokynů příslušného správního orgánu); v případě, že by byla jakákoliv sankce nebo jiné náhradní plnění pravomocně uděleno v důsledku porušení této povinnosti jednáním vlastníka (současně nebo výlučně) AOPK ČR, zavazuje se vlastník tuto sankci nebo náklady na výkon nepeněžitého náhradního plnění uhradit AOPK ČR nejpozději do 3 měsíců od doručení písemné výzvy a vyčíslení škody ze strany AOPK ČR. V případě nedodržení podmínek Povolení si účastníci dohody ujednali, že poskytnutý finanční příspěvek dle čl. III. této Dohody bude přiměřeně zkrácen podle § 19 odst. 4 vyhlášky č. 395/1992 Sb.

Článek III.

Poskytnutí finančního příspěvku

1. Účastníci Dohody se dohodli, že vlastník zrealizuje managementová opatření za finanční příspěvek na péči ve výši **374 290,00 Kč**, který bude proplacen jednorázově po dokončení celého managementového opatření.
2. AOPK ČR provede před vyplacením finančního příspěvku kontrolu realizovaných managementových opatření ve smyslu ust. § 19 odst. 4 vyhl. č. 395/1992 Sb., přičemž předmětem kontroly bude především splnění podmínek čl. II. této Dohody (dále jen „kontrola“). O této kontrole bude sepsán AOPK ČR písemný protokol. V případě kontroly bez výhrad, jejímž závěrem bude zjištění provedení managementových opatření řádně a včas plně v souladu s podmínkami stanovenými touto Dohodou, je oprávněna kontrolní protokol podepsat pouze AOPK ČR. V případě kontroly s výhradami, jejímž závěrem bude zjištění neprovedení managementových opatření nebo provedení managementových opatření v rozporu s podmínkami stanovenými touto Dohodou, bude kontrolní protokol podepsán oprávněnými zástupci obou účastníků Dohody.

3. AOPK ČR se zavazuje po provedení kontroly za řádně, včas a v souladu s ostatními podmínkami této Dohody provedená managementová opatření uhradit vlastníkovi finanční příspěvek v celkové výši 374 290 Kč bez DPH podle pravidel dohodnutých v tomto článku Dohody a v souladu s ust. § 69 zákona č. 114/1992 Sb. a § 19 odst. 4 vyhl. č. 395/1992 Sb. Nebudou-li managementová opatření realizována v souladu s čl. II této Dohody, finanční příspěvek se vlastníkovi nevyplatí, budou-li managementová opatření realizována dle čl. II této Dohody pouze částečně, příspěvek se přiměřeně zkrátí, a to v souladu s ust. § 19 odst. 4 vyhl. č. 395/1992 Sb.
4. Pokud ve lhůtě do 6 měsíců ode dne provedení kontroly managementových opatření vyjde najevo, že vlastník neprovedl tato opatření řádně (*např. vymezenou metodou, postupem, v daném rozsahu*), je vlastník povinen učinit opatření k nápravě takového stavu, v souladu s pokyny AOPK ČR, je-li tento postup dle konzultace s AOPK ČR možný a účelný. Pokud ne, je vlastník povinen vrátit poskytnutý příspěvek či jeho přiměřenou část v souladu s ust. § 19 odst. 4 vyhl. č. 395/1992 Sb.
5. Pokud v době platnosti této Dohody zanikne vlastnické právo k dotčeným pozemkům, finanční příspěvek se přiměřeně zkrátí. O skutečnosti uvedené v přechodí větě je vlastník povinen neprodleně informovat AOPK ČR. Sankcí za nesplnění této povinnosti je nevyplacení finančního příspěvku. Pokud pozbytí vlastnického v době platnosti této Dohody vyjde najevo po vyplacení finančního příspěvku, je vlastník povinen AOPK ČR vrátit celý vyplacený finanční příspěvek, z titulu bezdůvodného obohacení a sankce za porušení výše uvedené informační povinnosti.
6. Vyúčtování vlastník vystaví a doručí AOPK ČR nejpozději do 10 pracovních dnů po provedení kontroly. Vyúčtování musí mít tyto náležitosti: název a sídlo vlastníka, IČ, bankovní spojení a číslo účtu, předmět a číslo Dohody, výše finančního příspěvku. Daňový doklad musí dále v souladu s pravidly Operačního programu Životní prostředí obsahovat identifikační číslo projektu CZ.05.01.06/01/22_029/0002287 a dále název projektu „Obnova cenných biotopů v EVL Dářská rašeliniště a zajištění obnovního managementu v NPR Mohelencká hadcová step“.
7. Účastníci Dohody se dohodli, že vyúčtování vystavené vlastníkem je splatné do 30 kalendářních dnů po jeho obdržení AOPK ČR. AOPK ČR může vyúčtování vrátit do data jeho splatnosti, pokud obsahuje nesprávné nebo neúplné náležitosti či údaje a lhůta splatnosti 30 kalendářních dnů začíná běžet od nového doručení vyúčtování.
8. V případě, že dle Přílohy č. 1 této Dohody mají být některá managementová opatření provedena za nulovou jednotkovou cenu, vlastník prohlašuje, že se dobrovolně zavazuje provést tato managementová opatření bezúplatně a vzdává se nároku na finanční příspěvek dle § 69 zák. č. 114/1992 Sb. Vlastník se zavazuje realizaci bezúplatných managementových opatření AOPK ČR oznámit do 30 dnů od jejich realizace.

Článek IV. Vyšší moc

1. Pro účely této Dohody se za vyšší moc považují případy, kdy účastník Dohody prokáže, že mu ve splnění povinnosti z této Dohody dočasně nebo trvale zabránila mimořádná nepředvídatelná a nepřekonatelná překážka vzniklá nezávisle na jeho vůli. Za okolnosti vyšší moci se považují okolnosti, které vznikly po uzavření této Dohody, zejména (nikoli však výlučně) válečný konflikt, dlouhotrvající nepříznivé klimatické podmínky nebo přírodní katastrofa (např. dlouhotrvající deště, povodeň), masivní výpadek elektrické energie nebo

dodávek ropy, embargo nebo epidemie, popřípadě krizové opatření vyhlášené orgánem veřejné moci při epidemii.

2. Za vyšší moc se pro účely této Dohody nepovažuje překážka vzniklá z poměrů účastníka Dohody, který se překážky dle odst. 1 tohoto článku dovolává, nebo vzniklá až v době, kdy byl účastník Dohody v prodlení s plněním povinnosti dle této Dohody.
3. Účastník Dohody postižený vyšší mocí je povinen neprodleně druhého účastníka Dohody o výskytu vyšší moci písemně informovat.
4. V případě vyšší moci se prodlužuje lhůta ke splnění povinností dle této Dohody o dobu, během které budou následky vyšší moci trvat včetně doby prokazatelně nutné k jejich odstranění. O ukončení vyšší moci a odstranění následků musí postižený účastník Dohody druhého účastníka Dohody písemně informovat.

Článek V. Trvání a ukončení Dohody

1. Tato Dohoda se uzavírá na dobu 24 měsíců ode dne podpisu dohody.
2. Účastníci Dohody jsou oprávněni tuto Dohodu vypovědět jednostranně učiněnou výpovědí bez udání důvodu doručenou na adresu účastníka Dohody specifikovanou v záhlaví Dohody. Výpovědní lhůta je jednoměsíční a počíná běžet prvním dnem následujícího měsíce po měsíci, v němž byla výpověď druhému účastníku Dohody doručena.

Článek VI. Ostatní a závěrečná ujednání

1. V rozsahu touto Dohodou neupraveném se tato Dohoda řídí zákonem č. 500/2004 Sb., správním řádem, v platném znění.
2. Vlastník bere na vědomí, že tato Dohoda může podléhat povinnosti jejího uveřejnění podle zákona č. 340/2015 Sb., o zvláštních podmínkách účinnosti některých smluv, uveřejňování těchto smluv a o registru smluv (zákon o registru smluv), zákona č. 134/2016 Sb., o zadávání veřejných zakázek, ve znění pozdějších předpisů a/nebo jejího zpřístupnění podle zákona č. 106/1999 Sb., o svobodném přístupu k informacím, ve znění pozdějších předpisů a tímto s uveřejněním či zpřístupněním podle výše uvedených právních předpisů souhlasí. Vlastník bezvýhradně souhlasí se zveřejněním své identifikace a dalších parametrů Dohody.
3. Nedílnou součástí Dohody jsou:
Příloha č. 1 – Projektová dokumentace „Obnova cenných biotopů v EVL Dářská rašeliniště a zajištění obnovního managementu NPR Mohelenská hadcová step“ Část 1: Obnova cenných biotopů v EVL Dářská rašeliniště – lesní management včetně rozpočtu
Příloha č. 2 – stanovisko dle § 45i odst. 1 zákona č.114/1992 Sb. „Kácení v EVL Dářská rašeliniště“ AOPK ČR RP Žďárské vrchy č.j. 05079/ZV/2022 ze dne 6.12.2022, rozhodnutí o udělení výjimky odboru životního prostředí Městského úřadu Žďár nad Sázavou, č.j. ŽP/728/23/JD ze dne 13.04.2023, rozhodnutí o stanovení opatření Krajského úřadu Kraje Vysočina, č.j. KUJI 41807/2023 ze dne 26.04.2023 (dále jen “Povolení”),
4. Tato Dohoda je vyhotovena v elektronické podobě, přičemž každý z účastníků Dohody obdrží vyhotovení Dohody opatřené elektronickými podpisy.

5. Tato Dohoda může být měněna a doplňována pouze popř. elektronicky vyhotovenými očíslovanými dodatky opatřenými elektronickými podpisy účastníků Dohody.
6. Tato Dohoda nabývá platnosti dnem podpisu oprávněným zástupcem poslední smluvní strany. Tato Dohoda nabývá účinnosti dnem přidělení finančních prostředků na realizaci opatření ze strany Ministerstva životního prostředí ČR, tj. dnem vydání rozhodnutí o poskytnutí dotace. Podléhá-li však tato Dohoda povinnosti uveřejnění prostřednictvím registru smluv podle zákona o registru smluv, nenabude účinnosti dříve, než dnem jejího uveřejnění. Účastníci Dohody se budou vzájemně o nabytí účinnosti smlouvy neprodleně informovat.
7. Podléhá-li však tato Dohoda povinnosti uveřejnění prostřednictvím registru smluv podle zákona o registru smluv, nenabude účinnosti dříve, než dnem jejího uveřejnění. Účastníci Dohody se budou vzájemně o nabytí účinnosti Dohody neprodleně informovat.

V Havlíčkově Brodě dne

Ve Žďáře nad Sázavou dne

AOPK ČR,
Ing. Václav Hlaváč,
ředitel regionálního pracoviště
Vysočina

KINSKÝ Žďár, a.s.
Ing. Hana Blažková, Ing. Jan Sovák

Příloha č. 1 – Projektová dokumentace „Obnova cenných biotopů v EVL Dářská rašeliniště a zajištění obnovního managementu NPR Mohelenská hadcová step“ Část 1: Obnova cenných biotopů v EVL Dářská rašeliniště – lesní management včetně rozpočtu



AGENTURA OCHRANY PŘÍRODY A KRAJINY ČR
organizační složka státu
Kaplanova 1931/1, 148 00 Praha 11 - Chodov

Projektová dokumentace

„Obnova cenných biotopů v EVL Dářská rašeliniště a zajištění obnovního managementu NPR Mohelenská hadcová step“

Část 1: Obnova cenných biotopů v EVL Dářská rašeliniště – lesní management

V Praze dne 4.4.2023
Zpracoval:

1.1 Cíl a účel akce

Cílem projektu je zachovat a rozšířit zranitelné a vzácné typy ekosystémů a na ně vázanou faunu a floru. (využití získaných poznatků v praktické ochraně přírody a na konkrétních lokalitách).

Účelem navrhovaných opatření je zastavit a alespoň částečně potlačit nežádoucí změny a vlivy, působící jak na cenná společenstva otevřených rašelinišť a světlých rašelinných lesů, tak na řadu druhů rostlin a živočichů, které jsou pro tyto biotopy typické. K nim patří i celá řada druhů ochránářsky významných, včetně těch kriticky ohrožených.

Do projektu zahrnuté části EVL Dářská rašeliniště (NPR Radostínské rašeliniště a NPR Dářko s jeho bezprostředním okolím) jsou také lokality, jež vznikly na místech silně ovlivněných člověkem. Jedná se o přechodová rašeliniště výrazně narušená historickou těžbou rašeliny, ukončenou počátkem 20. století. Sukcesní pochody, výrazně urychlené poklesem úrovně podzemní vody v posledním desetiletí, způsobily rychlý nástup nežádoucích změn v podobě expanze náletových dřevin v otevřených rašelinných společenstvech. V porostech rašelinného lesa expanduje vlivem odvodnění a okolních smrkových monokultur smrk, který postupně mění světlý charakter rašelinných brusnicových borů k zapojenému stinnému lesu bez keříčkového patra. Záměr přináší komplexní řešení problémů zvláště chráněného území ve správě a péči Agentury ochrany přírody a krajiny České republiky. Detailní přehled je uveden v rámci karty projektu EP/00260/AOPK/19.

1.2. Předmět akce

Záměr vychází ze zpracovaných studií , jejímž obsahem je
podrobný rozbor biodiverzity a hydrologických poměrů území NPR Radostínské rašeliniště a NPR Dářko (a jeho bezprostředního okolí). Záměr spočívá v úpravě charakteru porostů rašelinného lesa

V lesních porostech rašeliniště je cílem záměru úprava druhového složení, věkové a prostorové struktury a světlostních poměrů ve prospěch společenstev rašelinných brusnicových borů, především v podobě výrazného prosvětlení formou skupinovitého a jednotlivého výběru s podporou borovice a břízy (cca 3 ha) (SDO pro EVL Dářská rašeliniště bod. 3.2 opakovaná opatření).

Prosvětlení porostních okrajů a snížení zakmenění na 0,3

Cílem revitalizace je zachovat brusnicové bory, a podpořit zachování migrační prostupnosti a zlepšení podmínek pro světlomilné druhy. To si vyžaduje takový zásah, který rozvolní vybrané části porostů až k zakmenění 0,3.

Pro zachování významné světlomilné vegetace bude probíhat prosvětlení lesních okrajů těžebních jam, čímž se sníží zakmenění taktéž na 0,3.

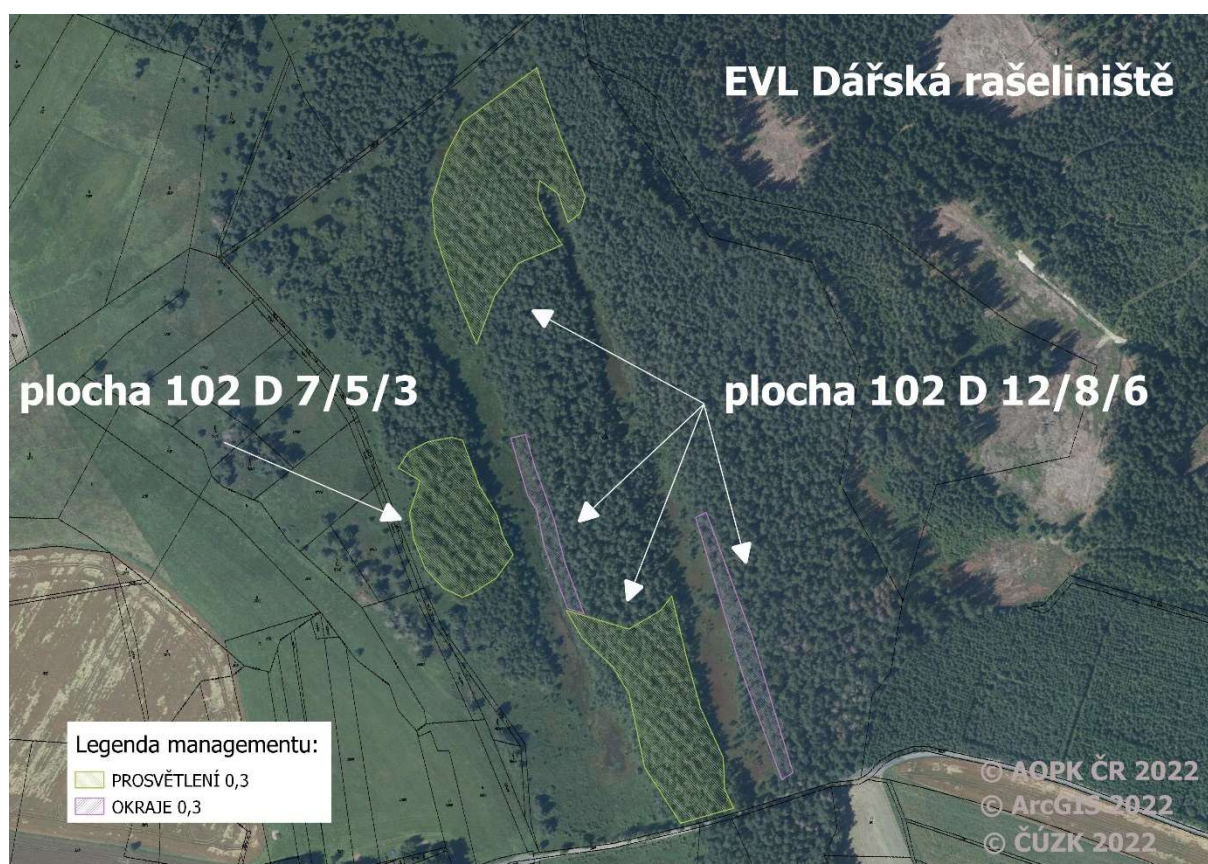
Na všech plochách budou vybrány skupiny dřevin, či solitérní jedinci k ponechání.

Dále dle map LHC Kinský Žďár n.S. v plochách 102D 12/8/6 a 102D 7/5/3 zůstane cca 70 m³ velkoobjemových listnatých dřevin, především břízy pokácených jako mrtvé dřevo. Přednostně celé kmeny větších dimenzí. Pařezy po kácení zůstanou do rozpadu.

p.č. 1011/1 v k.ú.Vojnův Městec – lesní pozemek, obr.č.1

Plocha 102 D 12/8/6: 245m³/ha zásoba –těžba 120m³/ha – 2,4ha * 120m³ – 288m³ - (300m³)

Plocha 102 D 7/5/3: 124m³/ha zásoba –těžba 60m³/ha – 0,6ha * 60m³ – 36m³ (40m³)



Obr. č. 1 – vyznačení ploch dle LHC Kinský Žďár n.S.

1.2.1. Popis a posouzení výchozího stavu

EVL Dářská rašeliniště jsou přechodová rašeliniště výrazně narušené historickou těžbou rašeliny, ukončenou počátkem 20. století. Jedná se o komplex rašelinného lesa a otevřených rašelinišť, na které navazovaly v minulosti obhospodařované rašelinné louky a smilkové trávníky. Lokalita byla dlouhodobě ponechána bez aktivních ochranných opatření s výjimkou občasného kácení náletových dřevin na zarůstajících plochách otevřeného rašeliniště a rašelinných lad. Sukcesní pochody, výrazně urychlené poklesem úrovně podzemní vody v posledním desetiletí, způsobily rychlý nástup nežádoucích změn v podobě

expanze náletových dřevin. V porostech rašelinného lesa expanduje vlivem odvodnění a okolních smrkových monokultur smrk, který postupně mění světlý charakter rašelinných brusnicových borů k zapojenému stinnému lesu bez keříčkového patra.

1.2.2. Zdůvodnění potřeby realizace

Opatření obsažená v záměru jsou nezbytná k dlouhodobému zachování předmětů ochrany EVL Dářská rašeliniště - společenstev přechodových rašelinišť, rašelinných brusnicových borů a vážky jasnoskvrné, a to především vytvořením základních podmínek pro zahájení žádoucí pravidelné péče o tyto předměty ochrany v budoucnu. Cílem projektu je zachovat a rozšířit zranitelné a vzácné typy ekosystémů a na ně vázanou faunu a floru.

K významným druhům rostlin a živočichů Dářských rašelinišť, které chystaný projekt zásadním způsobem podpoří, patří zejména:

ROSTLINY:

rosnatka okrouhlostá (*Drosera rotundifolia*), kyhanka sivolistá (*Andromeda polifolia*), ostřice šlahounovitá (*Carex chordorrhiza*), ostřice plstnatoplodá (*Carex lasiocarpa*), klikva bahenní (*Oxycoccus palustris*)

Rostliny otevřených rašelinišť a vrchovišť, zatím na Dářských rašeliništích relativně v početných populacích, které se však v posledních letech výrazně zmenšují s vysycháním stanovišť, nástupem vyšší vegetace a dřevinných náletů. Nutná úprava vodního režimu a potlačení nežádoucích dřevin.

borovice blatka (*Pinus uncinata* subsp. *uliginosa*)

Pouze v části Padrtiny v dosud zachovalém blatkovém boru (unikátní v rámci celé Českomoravské vrchoviny. Ustupuje s poklesem hladiny podzemní vody v rašeliništi a se změnou stanovištních podmínek také významně podléhá genetické erozi ze strany borovice lesní (vzájemné křížení a postupné „ředění“ genomu).

vlochyň bahenní (*Vaccinium uliginosum*)

Na okrajích otevřeného rašeliniště a ve světlých rašelinných borech. Ustupuje s poklesem hladiny vody a při zarůstání a zastíňování rašelinných lesů smrkem.

tolije bahenní (*Parnassia palustris*), všivec bahenní (*Pedicularis palustris*), všivec lesní (*Pedicularis sylvatica*), prstnatec májový (*Dactylorhiza majalis*), „bahenní“ pampelišky sekce *Palustria*, sítina kostrbatá (*Juncus squarrosus*)

Skupina rostlin pravidelně kosených vlhkých rašelinných a smilkových luk, navazujících na rašeliniště. V současnosti pouze v malých zbytkových populacích, často na hranici vyhynutí. K jejich záchraně je nutná urychlená a důkladná asanace lučních lad s bezkolencem a třtinou a následná cílená podpora zachovalých populací a jejich šíření do asanovaných ploch.

ŽIVOČICHOVÉ:

modrásek stříbroskvrný (*Vaccinia optilete*) - velmi lokální druh v současnosti pouze v rašeliništi Padrtiny. Nejvzácnější denní motýl Českomoravské vrchoviny. Živná rostlina je

vlochyň bahenní, druh vázaný pouze na zachovalá rašeliniště, ohrožen odvodněním a postupným zapojováním stromového patra. Na Moravě v současnosti již na všech lokalitách vymřel,

vážka jasnoskvrnná (*Leucorhinia pectoralis*) - druh vázaný na rašelinné tůně s bohatým porostem vodní vegetace. v NPR Radostínské rašeliniště býval hojný, v současnosti výrazně ustoupil v důsledku zarůstání a vysychání vhodných vodních ploch – rašelinných tůněk.

jeřáb popelavý (*Grus grus*) - v posledních letech opakovaně zkouší zahnízdít v prostoru Dářských rašelinišť. Vyžaduje víceméně otevřené mokřadní plochy.

skokan ostronosý (*Rana arvalis*) - na Dářských rašeliništích nejpočetnější populace v rámci celé Českomoravské vrchoviny, typický a významný druh. Aktuálně ohrožen zánikem rašelinných tůněk – stanovišť k rozmnožování.

zmije obecná (*Vipera berus*) - kriticky ohrožený druh, na Dářských rašeliništích přežívá dosud početná populace, ubývající a mizející druh. Vyžaduje otevřené plochy rašelinišť, rašelinných a smilkových luk.

VYHYNULÉ DRUHY ROSTLIN a ŽIVOČICHŮ:

ostřice chudokvětá (*Carex pauciflora*)

Zřejmě až do 80. let 20. století přežívala na Padrtinách, vymizela v souvislosti s odvodněním a postupným zapojováním dříve podstatně více rozvolněného blatkového boru.

tetřívka obecná (*Tetrao tetrix*) - historicky se vyskytoval na Dářských rašeliništích do 80. let 20. století. Vymizení má více důvodů (změny v krajině, turistika, predátoři, celkové změny hospodaření v krajině).

žluťásek borůvkový (*Colias palaeno*) - ještě v 50.-70. letech stovky až tisíce jedinců na obou dářských rašeliništích, od 80. let prudký pokles početnosti /poslední jedinci v polovině 80. let), druh doplatil především na odvodňování v okolí rašelinišť a zapojení stromového patra. Živnou rostlinou je vlochyň.

okáč stříbroký (*Coenonympha tullia*) - stejně jako předchozí druh postupně vymizel z Dářských rašelinišť, kde býval početný, ale méně hojný. Živnou rostlinou je suchopýr, poslední jedinci pozorováni v roce 1997 mezi malým Dářkem a Radostínským rašeliništěm. Kandidát pro záchranný program, nutná sanace a obnova vodního režimu a navazujících rašelinných luk (nektar pro dospělce).

ohniváček modrolehý (*Lycaena alciphron*) - vyhynul koncem 80. let, preferuje chladnější stanoviště a zachovalé rašelinné louky (z velké části zanikly odvodněním, zbylé plochy degradovaly upuštěním od péče).

1.2.3. Způsob realizace

Realizace prosvětlení porostních okrajů a snížení zakmenění na 0,3 bude probíhat dle příložené dokumentace obsažené ve zpracovaném projektovém záměru.

V lesních porostech rašeliniště je cílem záměru úprava druhového složení, věkové a prostorové struktury a světlostních poměrů ve prospěch společenstev rašelinných brusnicových borů, především v podobě výrazného prosvětlení formou skupinovitého a jednotlivého výběru s podporou borovice a břízy.

Práce je lépe provádět v období vegetačního klidu, nejlépe na sněhové pokrývce za mrazu kvůli dostupnosti terénu. Není však podmínkou.

Práce budou probíhat šetrně k okolním porostům. Hroubí i nehroubí budou spolu s kmeny odstraněny z plochy. Pro vyklízení se předpokládá využití koně, železného koně a další drobné techniky.

Na všech plochách budou vybrány skupiny dřevin, či solitérní jedinci k ponechání.

Dále dle map LHC Kinský Žďár n. S. v plochách 102D 12/8/6 a 102D 7/5/3 zůstane cca 70 m³ velkoobjemových listnatých dřevin, především břízy pokácených jako mrtvé dřevo. Přednostně celé kmeny větších dimenzí. Pařezy po kácení zůstanou v porostech do rozpadu. Jednotlivé dřeviny budou před začátkem kácení označeny ve spolupráci s hajným daného LHC.

Projekt je v souladu s programem OPŽP, Programovým dokumentem a Pravidly pro žadatele a příjemce.

Projekt je v souladu se Státním programem ochrany přírody a krajiny ČR, Strategií ochrany biologické rozmanitosti České republiky a Strategickým rámcem udržitelného rozvoje a Státní politikou životního prostředí ČR.

Projekt není v kolizi s ostatními zájmy chráněnými dle zákona č. 114/1992 Sb., o ochraně přírody a krajiny.

Projekt není v rozporu s opatřeními Plánů péče, Souhrnů doporučených opatření soustavy Natura 2000, v řadě případů je konkrétně naplňuje a přispívá k jejich realizaci.

1.2.4. Posouzení a popis možných negativních vlivů

Projekt nemá dle posouzení žadatele žádné negativní vlivy.

Pokud nebudou na výše zmíněných územích urychleně provedena navržená opatření, hrozí výrazné snížení rozlohy a kvality biotopů, které jsou předmětem ochrany. Současně bude i nadále docházet k postupné ztrátě stanovištní i druhové biodiverzity v územích a prohlubovat se narušení hydrologických a edafických poměrů.

Při kácení a vyřezávání dřevin, které slouží jako úkryty a hnízdiště živočichů, nebude docházet k vzniku rozsáhlých zcela holých ploch, vybrané exempláře budou ponechávány. Vlastní zásah bude probíhat v období mimo hlavní sezónu hnízdění ptactva, tedy v období od 1.8 do 28.2. Načasování opatření a jejich provádění jsou navrženy tak, aby vedlejší potenciálně nepříznivé účinky na přírodní prostředí (rušení druhů) byly pokud možno co nejnižší.

1.2.5. Návaznost na jiné projekty

Po ukončení projektu se předpokládá, že opatření snížení zakmenění bude mít dlouhodobý efekt, bez nutnosti dalších zásahů.

1.2.6. Lokalizace

Realizace projektu proběhne v oblasti CHKO Žďárské vrchy, konkrétně v EVL Dářská rašeliniště – NPR Radostínské rašeliniště a NPR Dářko. Na dotčených pozemcích byl předem s vlastníky záměr projednán.

Dotčené pozemky dle projektu.:
k.ú. Vojnův Městec p.č. 1011/1

1.3. Termín zhotovení:

Realizace projektu – prosvětlení a snížení zakmenění bude probíhat během dvou let. Vlastní zásah bude probíhat nejlépe v období mimo hlavní sezónu hnízdění ptactva, tedy v období od 1.8 do 28.2.

Nejlépe však za zámru tak, aby nedošlo k poškození okolních plocha přilehlých pozemků vyklizením dřevní hmoty a pojezdy mechanizací.

1.4. Předpokládaná rozloha opatření:

Realizace projektu bude probíhat v následujících rozlohách a počtech:
Prosvětlení porostních okrajů a snížení zakmenění na 0,3 na p.č. 1011/1 k.ú. Vojnův Městec: 3ha.

1.5. Legislativní rámce a soulad se standardy

Projektový záměr vychází z požadavků Plánu péče o NPR Radostínské rašeliniště, NPR Dářko, a je v souladu s požadavky PP o CHKO Žďárské vrchy. Dále není v rozporu s překryvem EVL Dářská rašeliniště.

Zákon č. 114/1992 Sb., o ochraně přírody a krajiny

Zákon č. 289/1995 Sb., o lesích

Zákon č. 185/2001 Sb., o odpadech a o změně některých dalších zákonů

Předpis č. 189/2013 Sb., Vyhláška o ochraně dřevin a povolování jejich kácení

Zákon č. 137/2006 Sb., o veřejných zakázkách

Záměr je v souladu s územním plánem městyse Vojnův Městec, změna č.j. s nabytím účinnosti 6.7.2021, a obce Radostín změna č.j. s nabytím účinnosti 24.4.2013.

Záměr je v souladu se vstupními podklady DVSP – Obec Radostín – revitalizace vodních prvků – 3/2020

Standardy péče o přírodu a krajinu:

02 002 Obnova vodního režimu rašelinišť a pramenišť – nebo jiné rovnocenné řešení ve smyslu §90 odst. 3 zákona č. 134/2016 Sb., o zadávání veřejných zakázek, ve znění pozdějších předpisů,

02 003 Revitalizace drobných vodních toků a jejich niv – nebo jiné rovnocenné řešení ve smyslu §90 odst. 3 zákona č. 134/2016 Sb., o zadávání veřejných zakázek, ve znění pozdějších předpisů,

02 005 Kácení stromů, Tree felling – nebo jiné rovnocenné řešení ve smyslu §90 odst. 3 zákona č. 134/2016 Sb., o zadávání veřejných zakázek, ve znění pozdějších předpisů,

02 006 Disturbanční management na nelesních plochách, Disturbance management on non-forest areas – nebo jiné rovnocenné řešení ve smyslu §90 odst. 3 zákona č. 134/2016 Sb., o zadávání veřejných zakázek, ve znění pozdějších předpisů,

1.5.1. Obsah a zajištění projektu

Projekt bude zajištěn jedním realizačním úvazkem na RP. (v současné chvíli nejsou vzhledem ke změně pravidel dostatečné finanční zdroje na zajištění manažerského řízení)

1.5.2. Udržitelnost

Udržitelnost projektu má dvě roviny. První rovinou je zachování obnovy předmětu ochrany. Po ukončení projektu se předpokládá, že v lesních porostech rašeliniště Obr.č.1. jehož cílem je úprava druhového složení, věkové a prostorové struktury a světlostních poměrů ve prospěch společenstev rašelinných brusnicových borů, především v podobě výrazného prosvětlení formou skupinovitého a jednotlivého výběru s podporou borovice a břízy dojde k dlouhodobě trvajícím uspokojivému stavu bez nutnosti dalších zásahů.

Druhou rovinou udržitelnosti by mělo být udržení personálních kapacit projektu i po jeho skončení.

1.6. Údaje o žadateli:

Žadatelem je Agentura ochrany přírody a krajiny ČR, organizační složka státu. Sídlo AOPK ČR je Kaplanova 1931/1, 148 00 Praha 11 – Chodov. Statutárním zástupcem je RNDr. František Pelc.

1.7. Předpokládané náklady na řešení managementového opatření (bez DPH):

374 290,00 Kč

Kalkulace: p.č. 1011/1 v k.ú.Vojnův Městec – lesní pozemek

plocha - 102D/12/8/6	288	m3	plocha	cena
Ruční příprava plochy k obnově - odstranění buřeně a klestu	13000	Kč/ha	2,4	31200
Těžba hroubí + Zásahy v přehoustlých, mladých, jehličnatých porostech (nutnost strhávání, nebo špalkování vytěžené hmoty), v porostech s významným podílem vývratů, zlomů a odumřelých jedinců - na 30-50 % plochy: navýšení o 30 %	390	Kč/m3		112320
JZČ	1000	Kč		1000
Přibližování a vyklizování - kůň, Navýšení dle odvozní vzdálenosti - nad 300 m: navýšení o 15 %	632,5	Kč/m3		182160
JZČ za přibližování a vyklizování UKT a koněm	1000			1000
cena celkem				327680

Dřevní hmota bude ponechána na odvozním místě vlastníkovu pozemku.

plocha - 102D/7/5/3	36	m3	plocha	cena
Ruční příprava plochy k obnově - odstranění buřeně a klestu	13000	Kč/ha	0,6	7800
Těžba hroubí + Zásahy v přehoustlých, mladých, jehličnatých porostech (nutnost strhávání, nebo špalkování vytěžené hmoty), v porostech s významným podílem vývratů, zlomů a odumřelých jedinců - na 30-50 % plochy: navýšení o 30 %	390	Kč/m3		14040
JZČ	1000	Kč		1000
Přibližování a vyklizování - kůň, Navýšení dle odvozní vzdálenosti - nad 300 m: navýšení o 15 %	632,5	Kč/m3		22770
JZČ za přibližování a vyklizování UKT a koněm	1000			1000
cena celkem				46610

Dřevní hmota bude ponechána na odvozním místě vlastníkovu pozemku.

Cena celkem

374 290,0 Kč

Příloha č. 2 – stanovisko dle § 45i odst. 1 zákona č.114/1992 Sb. „Kácení v EVL Dářská rašeliniště“ AOPK ČR RP Žďárské vrchy č.j. 05079/ZV/2022 ze dne 6.12.2022, rozhodnutí o udělení výjimky odboru životního prostředí Městského úřadu Žďár nad Sázavou, č.j. ŽP/728/23/JD ze dne 13.04.2023, rozhodnutí o stanovení opatření Krajského úřadu Kraje Vysočina, č.j. KUJI 41807/2023 ze dne 26.04.2023 (dále jen “Povolení”),

rostlin. Zarůstání dřevinami je vzhledem k důvodu ochrany – chráněných druhů rašelinných společenstev bezlesí negativním faktorem.

Cílem záměru je obnova pravidelně kosených travinobylinných společenstev a vznik tůní. Bude udržována mozaika bezlesých a lesních ploch tak, aby byla zachována dostatečná rozloha bezlesých rašeliništních biotopů.

Do k.ú. Vojnův Městec zasahuje evropsky významná lokalita **CZ0614053 Dářská rašeliniště** - předmětem ochrany jsou přechodová rašeliniště a třasoviště, rašelinné lesy, acidofilní smrčiny, bezkolencové louky na vápnatých, rašelinných nebo hlinito-jílovitých půdách (*Molinion caeruleae*), tvrdé oligo-mezotrofní vody s bentickou vegetací parožnatek a populace vážky jasnoskvrnné (*Leucorrhinia pectoralis*).

Na katastrálním území Vojnův Městec se nenachází ptačí oblast dle směrnice Rady Evropských společenství o ochraně volně žijících ptáků (79/409/ES).

Požadované kácení dřevin v k.ú. Vojnův Městec na parcelách č. 993/2, 995/3, 995/7, 995/25, 996/1, 997/1, 997/3, 1010/17, 1010/21, 1010/22, 1011/1, 1012/1, 1012/2, 1013, 1014/1, 1014/2, 1023/1, 1023/3, 1049, 1583 je v souladu s plánem péče o NPR Radostínské rašeliniště, SDO EVL Dářská rašeliniště a dlouhodobými managementovými zásahy v dané lokalitě.

Opatření podpoří připravovaný managementový zásah EP/00260/AOPK/19 - Obnova cenných biotopů v EVL Dářská rašeliniště a zajištění obnovního managementu NPR Mohelenská hadcová step.

S ohledem na předmět žádosti a umístění záměrů lze vyloučit významný vliv na příznivý stav předmětů ochrany nebo celistvost EVL na území CHKO Žďárské vrchy.

EVL Dářská rašeliniště je obklopena jádrovým územím biotopu vybraných zvláště chráněných druhů savců (**ÚAP, jev 36B**). Nachází se v dostatečné vzdálenosti od migračních koridorů. Lze tedy vyloučit také vliv na příznivý stav předmětu ochrany a celistvost EVL, kde je předmětem ochrany vlk nebo rys a které leží mimo území CHKO Žďárské vrchy.

POUČENÍ:

Toto stanovisko není rozhodnutím orgánu ochrany přírody vydaným ve správním řízení a nelze se proti němu odvolat.

(podepsáno elektronicky)

Ing. Václav Hlaváč, v. r.



MĚSTSKÝ ÚŘAD ŽĎÁR NAD SÁZAVOU

ODBOR ŽIVOTNÍHO PROSTŘEDÍ

Žižkova 227/1, 591 31 Žďár nad Sázavou

VAS DOPIS ZN./ZE DNE
24.03.2023

C. J., SPISOVÁ ZNAČKA VYRIZUJE/LINKA
ŽP/728/23/JD

ZDAR NAD SÁZAVOU
13.04.2023

Rozhodnutí

Městský úřad Žďáře nad Sázavou, odbor životního prostředí, jako orgán státní správy lesů, příslušný podle § 48, odst. 1, písm i) zák.č. 289/95 Sb., o lesích a o změně a doplnění některých zákonů (lesní zákon), podle § 33, odst. 5 zákona č. 289/95 Sb.,

uděluje výjimku

ze zákazu provádět mýtní úmyslnou těžbu na p.č. 1014/2, 1013, 1011/1, 993/2 v k.ú. Vojnův Městec v lesních porostech mladších než 80 let takto:

porost	výtěž (m ³)	poznámka
101 C 5/3, 101 C 502, 102 D 502	37	holosečná těžba
102 D 7/5/3	40	proclonění na zakm. 0,3
102 D12/8/6	300	proclonění na zakm. 0,3
103 D 7/5/3	83	holosečná těžba

Porostní skupiny jsou označeny dle platného LHP pro LHC Kinský Žďár, kód: 515702, platnost: 2019-2028.

Označení účastníka řízení dle ust. § 27, odst. 1, písm a) zák.č. 500/2004 Sb., v platném znění:
Kinský Žďár, a.s., se sídlem: Zámek 1/1, 591 01 Žďár nad Sázavou, IČ: 46901523

Odůvodnění

Výjimka je udělována na základě žádosti shora označeného účastníka řízení ze dne 24.03.2023. Důvodem podání žádosti je ve spolupráci s AOPK SCHKO Žďárské vrchy obnovit v l.zóně odstupňované ochrany přírody přirozené procesy v NPR Radostinské rašeliniště, a odstranit nežádoucí efekty nevhodných zásahů provedených v minulosti. Za tím účelem dojde k odlesnění částí lesních pozemků, která budou udržována jako bezlesí, k rozvolnění některých porostů, k úpravě vodního režimu spočívajícího v tvorbě několika tůní a zasypání melioračních a odtokových struh, k umístění dřevěných přehrázek atd. Tyto úpravy budou v souladu s přijetím odchylných opatření dle lesního zákona, vydaná krajským úřadem, jako příslušným orgánem státní správy lesů dle ust. § 36, odst. 1 lesního zákona. Součástí povolovacího procesu je zároveň i vydání tohoto rozhodnutí, kterým se povoluje dílčí část realizace projektu a to těžba v porostech do 80 let věku. V souvislosti s očekávaným zvýšením hladiny podzemní vody a tím i změny stanovištních podmínek oproti dosavadnímu stavu nebude možné ani účelné naplňovat některá ustanovení lesního zákona a bude tak realizováno účelové hospodaření v lesích zvláštního určení v kategorii 31c. Stanovištně jde o lesní typy na rašelinné řadě 0R1, 0R7, 5R3, na bývalých těžebních plochách rašeliny v NRBC Dářko a EVL Dářská rašeliniště. Předmětné porosty jsou silně různověké, etážové, diferencované se zastoupením borovice, smrku a břízy převážně na 5-7 relativní růstové bonitě. Podrobnější umístění navrhovaných opatření je patrné z popisu a zakresu opatření, jež jsou součástí žádosti.

Těžba byla v navrženém rozsahu odsouhlasena orgánem SSL a vyhodnocena jako možná vzhledem k kategorii lesa a oprávněným požadavkům ochrany přírody, za předpokladu vydání opatření dle § 36, odst. 1 lesního zákona, jež stanoví další pravidla hospodaření na předmětných lesních pozemcích. Vzhledem k této situaci správní orgán proto povoluje smýcení porostů na shora označených lesních pozemcích ve stanoveném rozsahu.

Poučení o odvolání

Proti tomuto rozhodnutí může dle ustanovení § 81 a následně správního řádu (z.č. 500/2004 Sb.) účastník řízení podat ve lhůtě 15 dnů ode dne jeho oznámení odvolání ke Krajskému úřadu kraje Vysočina se sídlem v Jihlavě, Žižkova 57, podáním učiněným u Městského úřadu Žďár nad Sázavou, odboru životního prostředí, Žižkova 1. V odvolání uveďte, v jakém rozsahu se rozhodnutí napadá a dále namítaný rozpor s právními předpisy nebo nesprávnost rozhodnutí nebo řízení, jež mu předcházelo. Včas podané a přípustné odvolání má odkladný účinek. Odvolání jen proti odůvodnění rozhodnutí je nepřipustné.

vedoucí odboru životního prostředí

Obdrží: Kinský Žďár, a.s., se sídlem: Zámek 1/1, 591 01 Žďár nad Sázavou,

Na vědomí: Krajský úřad Kraje Vysočina, odbor zemědělství a životního prostředí



KUJIXP1ON96K

KRAJSKÝ ÚŘAD KRAJE VYSOČINA
Odbor životního prostředí a zemědělství
Ke Skalce 5907/47, 586 01 Jihlava, Česká republika
tel. 564 602 502, e-mail: posta@kr-vysocina.cz

Číslo jednací: KUJI 41807/2023

Sp. zn.: OŽPZ 755/2023 Vo-2

Vyřizuje/telefon:

Rozhodnutí

Krajský úřad Kraje Vysočina, odbor životního prostředí a zemědělství, jako věcně a místně příslušný orgán státní správy lesů (dále jen „krajský úřad“) podle § 29 odst. 1 zákona č. 129/2000 Sb., o krajích (krajské zřízení), ve znění pozdějších předpisů, § 11 zákona č. 500/2004 Sb., správní řád, ve znění pozdějších předpisů (dále jen „správní řád“) a § 48a odst. 1 písm. f) zákona č. 289/1995 Sb., o lesích a o změně a doplnění některých zákonů (lesní zákon), ve znění pozdějších předpisů (dále jen „lesní zákon“)

stanovuje

podle § 36 odst. 1 lesního zákona na základě žádosti společnosti KINSKÝ Žďár, a.s., se sídlem Zámek 1/1, 591 01 Žďár nad Sázavou, IČO 469 01 523 ve prospěch účelového hospodaření v lesích ochranných a zároveň v lesích zvláštního určení – **lesy nacházející se na území národních parků a národních přírodních rezervací – národní přírodní rezervace Radostínské rašeliniště** v jednotkách prostorového rozdělení lesa – porostní skupina 101Ca5/3, jiný pozemek 101Ca502 (část lesního pozemku p.č. 1014/2 k.ú. Vojnův Městec), porostní skupina 101Ca5/3, jiné pozemky 101Ca502, 102Da502 (části lesních pozemků p.č. 1013, 1014/2, 1011/1, 1010/14, 1009/27, 1583 k.ú. Vojnův Městec), porostní skupiny 102Da12/8/6, 102Da7/5/3 (část lesního pozemku p.č. 1011/1 k.ú. Vojnův Městec), porostní skupina 103Da7/5/3, jiný pozemek 103Da503 (lesní pozemek p.č. 993/2 k.ú. Vojnův Městec), - lesní hospodářský celek (LHC) Kinský Žďár nad Sázavou (kód LHC 515 702) následující opatření:

V části jednotek prostorového rozdělení lesa 102Da7/5/3 a 102Da12/8/6 nebude vlastník lesa dodržovat ustanovení § 31 odst. 4 lesního zákona, podle kterého je zakázáno snižovat úmyslnou těžbou zakmenění porostní skupiny pod sedm desetin plného zakmenění. V části těchto porostních skupin bude sníženo zakmenění na hodnotu tří desetin plného zakmenění a následně bude udržováno v této hodnotě.

V jednotkách prostorového rozdělení lesa 101Ca5/3 (část), 101Ca502 (část), 102Da502 (část), 103Da7/5/3 (celá) a 103Da503 (část) nebude vlastník lesa tak, jak ukládá ustanovení § 31 odst. 1 lesního zákona obnovovat lesní porosty stanovištně vhodnými dřevinami a vychovávat je včas a soustavně tak, aby se zlepšoval jejich stav, zvyšovala jejich odolnost a zlepšovalo plnění funkcí lesa. V těchto jednotkách prostorového rozdělení lesa bude probíhat pravidelný management bezlesí.

Předmětná opatření jsou zakreslena v obrysové mapě, která je přílohou tohoto rozhodnutí.

Platnost tohoto rozhodnutí se stanovuje na dobu platnosti lesního hospodářského plánu pro lesní hospodářský celek Kinský Žďár nad Sázavou (kód 515 702), tj. na období do 31. 12. 2028.

Účastník řízení (§ 27 odst. 1 správního řádu):

- KINSKÝ Žďár, a.s., Zámek 1/1, 591 01 Žďár nad Sázavou, IČO 469 01 523

Krajský úřad Kraje Vysočina
Žižkova 1882/57, 586 01 Jihlava, IČO: 70890749
ID datové schránky: ksab3eu, e-mail: posta@kr-vysocina.cz

Odůvodnění

Krajský úřad obdržel dne 24. 3. 2023 od vlastníka lesa společnosti KINSKÝ Žďár, a.s. se sídlem Zámek 1/1, 591 01 Žďár nad Sázavou, IČO 469 01 523 žádost o stanovení opatření odchylných od některých ustanovení lesního zákona. V daném případě bylo požadováno v lese ochranném a zároveň v lese zvláštního určení (subkategorie – lesy nacházející se na území národních parků a národních přírodních rezervací – národní přírodní rezervace Radostínské rašeliniště) přijmout odchylná opatření od ustanovení § 31 odst. 1 a § 31 odst. 4 lesního zákona.

Navrhovaná opatření, jak je uvedeno v žádosti, mají za cíl obnovit přirozené procesy a odstranit nežádoucí efekty nevhodných zásahů provedených v minulosti (zejména odvodnění spojené s těžbou rašeliny nebo intenzifikací lesního hospodaření). Tato opatření mají být realizována také na lesních pozemcích p.č. 1014/2, 1013, 1011/1, 993/2, 1010/14, 1009/27 a 1583 vše v k.ú. Vojnův Městec. Tyto pozemky jsou ve vlastnictví společnosti KINSKÝ Žďár, a.s. se sídlem Zámek 1/1, 591 01 Žďár nad Sázavou, IČO 469 01 523 a jsou zařazeny v lesním hospodářském plánu (LHP) vyhotoveném pro LHC Kinský Žďár nad Sázavou (kód LHC 515 702). Jednotlivá opatření jsou podrobně popsána v žádosti. Ve stručnosti lze uvést, že jednak na některých lokalitách má proběhnout odkácení stávajícího lesního porostu, následná likvidace pařezů, strojní mulčování terénu, úprava vodního režimu (zasypání melioračních příkopů, výstavba dřevěných přehrázek a tůní) a následně má být na předeměných lokalitách udržováno bezlesí. Cílem tohoto opatření je obnova cenné nelesní vegetace a obnova vodního režimu.

Na dalších lokalitách je pak cílem zachovat brusnicové bory, podpořit zachování migrační prostupnosti a zlepšit podmínky pro světlomilné druhy. To si vyžaduje pomístné snížení zakmenění (rozvolnění) stávajících lesních porostů a prosvětlení okrajů lesních porostů až na hodnotu tří desetin plného zakmenění. Na předeměných plochách budou vybrány některé skupiny dřevin, případně soliterní jedinci k ponechání. Část pokácených stromů zůstane na daných lokalitách k zetlení.

Jak je výše uvedeno, je požadováno přijmout odchylná opatření od ustanovení § 31 odst. 1 a § 31 odst. 4 lesního zákona. Ustanovením § 31 odst. 1 lesního zákona je vlastníkům lesa dána povinnost obnovovat lesní porosty stanovištně vhodnými dřevinami a vychovávat je včas a soustavně tak, aby se zlepšoval jejich stav, zvyšovala jejich odolnost a zlepšovalo plnění funkcí lesa. V případě předeměné žádosti společnosti KINSKÝ Žďár, a.s. je konkrétně požadováno, aby v jednotkách prostorového rozdělení lesa 101Ca5/3 (část), 101Ca502 (část), 102Da502 (část), 103Da7/5/3 (celá) a 103Da503 (část) nebyla prováděna obnova lesa a následně zde probíhal pravidelný management bezlesí.

Dále podle ustanovení § 31 odst. 4 lesního zákona je zakázáno snižovat úmyslnou těžbou zakmenění porostní skupiny pod sedm desetin plného zakmenění; to neplatí, jestliže se prosvětlení provádí ve prospěch následného porostu nebo za účelem zpevnění porostu. V žádosti je požadováno, aby vlastník lesa v části jednotek prostorového rozdělení lesa 102Da7/5/3 a 102Da12/8/6 (část lesního pozemku p.č. 1011/1 k.ú. Vojnův Městec) neměl za povinnost dodržovat ustanovení § 31 odst. 4 lesního zákona a mohlo zde být úmyslnou těžbou sníženo zakmenění na hodnotu tří desetin plného zakmenění a následně mohlo být udržováno v této hodnotě.

Z úřední činnosti jsou krajskému úřadu k předmětu žádosti známy tyto skutečnosti. LHP pro LHC Kinský Žďár nad Sázavou (kód LHC 515 702) byl schválen krajským úřadem dne 5. 6. 2019 pod č.j. KUJI 44334/2019, sp.zn. OŽPZ 844/2019 Vo-5, a to s platností od 1. 1. 2019 do 31. 12. 2028. Dále krajský úřad svým rozhodnutím o kategorizaci lesů na LHC Kinský Žďár nad Sázavou vydaným na základě návrhu vlastníka lesa společnosti KINSKÝ Žďár, a.s. dne 11. 4. 2019 pod č.j. KUJI 29298/2019, sp.zn. OŽPZ 287/2019 Vo-2 (právní moc 30. 4. 2019) mimo jiné zařadil některé lesy na LHC Kinský Žďár nad Sázavou (kód LHC 515 702) do kategorie lesů ochranných. Do této kategorie lesů ochranných byly zařazeny i

porosty 101Ca, 102Da, 103Ca, 103Da, kde jsou lesy ochranné zároveň v překryvu s kategorií lesů zvláštního určení - subkategorie - lesy nacházející se na území národních parků a národních přírodních rezervací – národní přírodní rezervace Radostínské rašeliniště. V těchto lesích převažují funkce mimoprodukční nad funkcemi produkčními. Platnost tohoto rozhodnutí byla stanovena na dobu platnosti LHP pro LHC Kinský Žďár nad Sázavou (kód LHC 515 702), tj. do 31. 12. 2028.

Národní přírodní rezervace Radostínské rašeliniště byla vyhlášena výnosem Ministerstva kultury České socialistické republiky ze dne 17. 6. 1987 pod č.j. 9.432/87-VI/2. V ustanovení § 1 tohoto výnosu je uvedeno, že posláním rezervace je ochrana přechodového rašeliniště rozvodnicového typu s charakteristickými rostlinnými a živočišnými společenstvy. Podle současného plánu péče je cílem ochrany zachování komplexu přechodových rašelinišť a rašelinných brusnicových borů s návazností na okolní nevápnitá mechová slatiniště a podhorské smilkové trávníky v prostředí zčásti odtěženého rašeliniště s výskytem řady zvláště chráněných a ohrožených druhů rostlin a živočichů. Národní přírodní rezervace Radostínské rašeliniště je vyhlášena také na lesních pozemcích p.č. 1014/2, 1013, 1011/1, 993/2, 1010/14, 1009/27 a 1583 všechny v k.ú. Vojnův Městec.

Jak je výše uvedeno, je žádost podávána za účelem přijetí odchylných opatření od některých ustanovení lesního zákona ve prospěch účelového hospodaření v lese ochranném a zároveň v lese zvláštního určení, a to konkrétně od ustanovení § 31 odst. 1 a § 31 odst. 4 lesního zákona. Obnova lesních porostů ve smyslu ustanovení § 31 odst. 1 lesního zákona nebude realizována v v jednotkách prostorového rozdělení lesa 101Ca5/3 (část), 101Ca502 (část), 102Da502 (část), 103Da7/5/3 (celá) a 103Da503 (část) a následně bude na těchto lokalitách probíhat pravidelný management bezlesí. Plochy budou udržovány pravidelným kosením tak, aby nedocházelo k dalšímu rozvoji ruderalní vegetace a nadměrnému vnosu živin z rozkládající se biomasy. Toto opatření by mělo vést na daných lokalitách k obnově cenné nelesní vegetace. V jednotkách prostorového rozdělení lesa 102Da7/5/3 a 102Da12/8/6 (část lesního pozemku p.č. 1011/1 k.ú. Vojnův Městec) pak nebude vlastním lesa dodržováno ustanovení § 31 odst. 4 lesního zákona. V těchto jednotkách prostorového rozdělení lesa bude pomísně sníženo zakmenění (rozvolnění) stávajících lesních porostů a prosvětlení okrajů lesních porostů až na hodnotu tří desetin plného zakmenění. Následně bude zakmenění udržováno v této hodnotě. Cílem tohoto opatření je zachovat brusnicové bory, podpořit zachování migrační prostupnosti a zlepšit podmínky pro světlomilné druhy.

Krajský úřad po prostudování žádosti a po zhodnocení všech podkladů a shora uvedených skutečností dospěl k závěru, že žádosti je možno vyhovět. V daném případě se jedná o lesy ochranné a zároveň o lesy zvláštního určení (překryv), kde převažují funkce mimoprodukční. Navrhovaná opatření jsou ve prospěch účelového hospodaření v lesích zvláštního určení a jsou v souladu s důvody, pro které byla národní přírodní rezervace Radostínské rašeliniště vyhlášena a také s plánem péče.

S ohledem na výše uvedené skutečnosti rozhodl krajský úřad tak, jak je uvedeno ve výroku tohoto rozhodnutí. Uložením shora definovaných opatření bylo přijato takové řešení, které je z hlediska zachování lesa, ochrany životního prostředí a ostatních celospolečenských zájmů nejvýhodnější.

Poučení o odvolání

Proti tomuto rozhodnutí může účastník řízení podat podle ustanovení § 83 odst. 1 správního řádu odvolání ve lhůtě 15 dnů ode dne jeho doručení k Ministerstvu zemědělství podáním učiněným u Krajského úřadu Kraje Vysočina, odboru životního prostředí a zemědělství.

V odvolání se uvede, v jakém rozsahu se rozhodnutí napadá, namítaný rozpor s právními předpisy nebo nesprávnost rozhodnutí nebo řízení, jež mu předcházelo. Odvolání se podává v potřebném počtu stejnopisů podle ustanovení § 82 odst. 2 správního řádu. Podané odvolání má v souladu s ustanovením § 85 odst. 1 správního řádu odkladný účinek. Odvolání jen proti odůvodnění rozhodnutí je nepřipustné.

V Jihlavě dne: 26. 4. 2023

úředník odboru životního prostředí a zemědělství

Příloha: zákres opatření v obrysové mapě

Rozdělovník:

Účastníci řízení:

- 1) KINSKÝ Žďár, a.s., Zámek 1/1, 591 01 Žďár nad Sázavou (obdrží prostřednictvím datové schránky)

PŘÍLOHA

Zákres opatření na předmětných lesních pozemcích

Příloha č. 3 žádosti o přijetí opatření odchylných od ustanovení lesního zákona

