

## DOHODA O CENĚ TEPLA

### Článek 1. - Dohoda o ceně

- 1.1. Cena za dodávku tepla se stanoví v souladu se zákonem č. 526/1990 Sb., souvisejícími cenovými výměry ERU.
- 1.2. Cena bude upravována po písemně dohodě s odběratelem pouze v odůvodněných případech a to především z důvodu zvyšování cen primárních vstupů t.j. paliva, el. energie, vody, ale i obecně mírou meziročního růstu inflace, který způsobí nárůst všech vstupů do cenové kalkulace.
- 1.3. Cena je stanovena bez 5% DPH
- 1.4. Cena v místě měření ( předání) se stanoví:

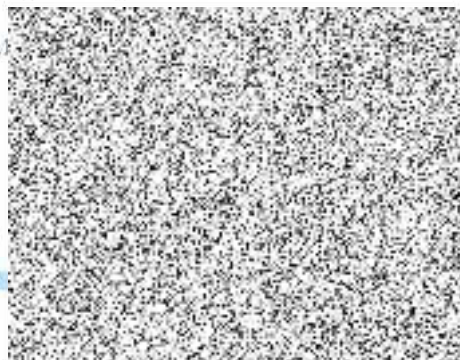
místo odběru (zúčtovací jednotka)	jednotková cena tepla Kč/GJ
viz příloha č 3	335,60

1.5. Cena tepla platí od dne: 01.09.2002

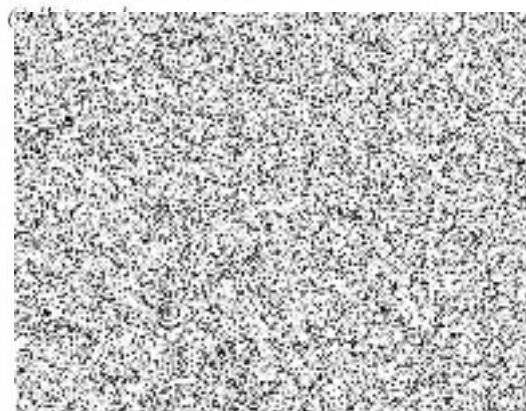
1.6. Smluvní strany se dohodly na měsíčních zálohových platbách ve výši: - Kč  
Zálohové faktury budou vždy splatné k 3. dni měsíce, kterého se záloha týká.

V Litovli dne 1. 08. 2002

Dodavatel:



V Litovli dne 1. srpna 2002



i) při neoprávněném odběru.

5.1. Práva držitele licence se řídí ustanoveními § 76 zák. 458/2000.

5.2. Povinnosti držitele licence se řídí ustanoveními § 76 zák. 458/2000.

5.3. Dodavatel je oprávněn provést výměnu měřicího zařízení i bez souhlasu a přítomnosti odběratele, pokud jej o výměně informoval.

5.4. Při stavech nouze je dodavatel a odběratel povinen podřídit se omezení spotřeby v souladu s havarijním plánem dodavatele.

## Část B.

### Měření dodávky tepla pro účely stanovení úhrady.

#### Článek 1. Obecná pravidla

1.1. Měřidla tepla a průtoku, používaná pro účely platebního styku při dodávce tepla, jsou instalována a využívána na následujících místech soustavy: výstup ze zdroje tepla, výměňkové stanice, zúčtovací jednotka odběratele.

1.2. Uvedená měřidla vlastní a provozuje dodavatel.

1.3. Přístup k měřidlům tepla v zúčtovací jednotce bude zajištěn odběratelem.

1.4. Ve vlastnictví dodavatele jsou v každém odběrném místě tepelně izolované přívodní, vratné potrubí od venkovního rozvodu tepla po měřicí zařízení osazené měřicí a regulační prvky vč. uzavíracích armatur, a související připojené kabely silové, ovládací, datové (komunikační), vodiče izol. stavu předizol. potrubí, svorkovnicová krabice datová a izol. stavu potrubí. Odběratel bere na vědomí, že výše uvedené zařízení je a po montáži zůstává v majetku dodavatele.

1.5. Reklamáce měření tepla se řídí ustanoveními § 78 zákona č. 458/2000 Sb.

1.6. Reklamáce vyúčtování:

Odběratel má právo uplatnit písemně u dodavatele reklamaci ve vyúčtování, nejpozději však do 30 dnů po jeho obdržení. Dodavatel je povinen tuto reklamaci přešetřit a výsledek šetření oznámit odběrateli nejpozději do 30 dnů ode dne doručení a nepožadovat v případě uznané reklamáce po odběrateli smluvní pokutu z prodlení. Odběratel i dodavatel má nárok na vyrovnání nesprávně vyúčtovaných částek tehdy, vzniknou-li chyby nebo omyly ve vyúčtování (chybný odečet, použití nesprávné ceny, početní chyba atd.).

#### Článek 2. Pravidla pro stanovení množství dodávky tepla

2.1. Pravidla pro stanovení množství dodávky tepla:

Spotřeba tepel. energie v GJ =

= spotřeba paliva v tunách (u zem. plynu v 1000 m<sup>3</sup>) x výhřevnost paliva v GJ/t (u zem. plynu v GJ/1000 m<sup>3</sup>) x  $\frac{\text{směrná účinnost kotle v \%}}{100}$  - spotřeba tepla z měřiče jídelny ul. Studentů 91

#### Článek 4. Provozní podmínky a závazky související

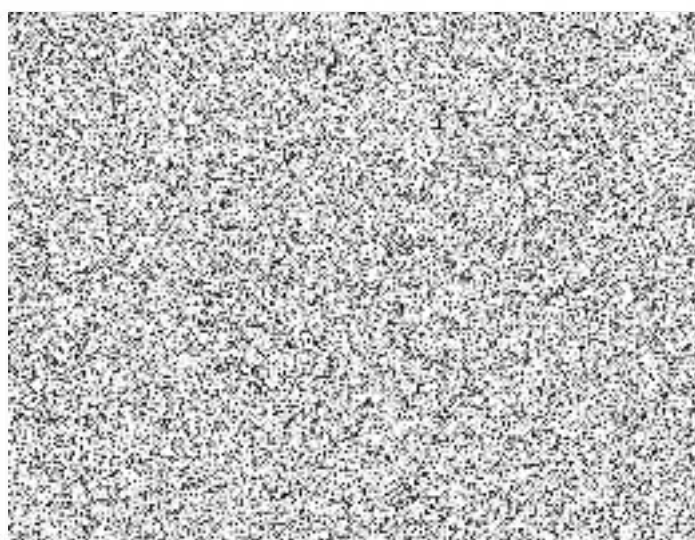
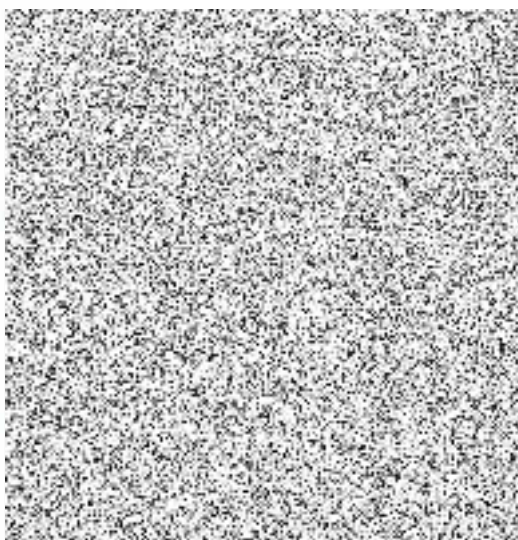
##### 4.1 Odběratel se zavazuje:

- 4.1.1. Nepřipojit bez předchozího souhlasu dodavatele ve svém odběrném tepel. zařízení připojeném k zařízení dodavatele náhradní zdroj tepla popř. TUV.
- 4.1.2. Nedodávat teplo odebírané na základě této smlouvy jinému
- 4.1.3. Hlásit veškeré skutečnosti související s negativním provozem svého zařízení nad rámec stanoveny příslušnou technickou normou a související s návratností teplonosného média (uníky, vypouštění a napouštění média, manipulace s hlavními a regulačními ventily zúčtovací jednotky, neoprávněné manipulace na zařízení ve vlastnictví dodavatele).
- 4.1.4. Udržovat provozované odběrné zařízení v řádném stavu.
- 4.1.5. Nepoškožovat měřicí zařízení, jeho součásti a zařízení ve vlastnictví dodavatele, včetně jeho zaplombování, sledovat jeho neporušenost a případné porušení, poškození či ztrátu neprodleně ohlásit dodavateli.
- 4.1.6. Umožnit vždy dodavateli přístup k zařízení v jeho vlastnictví, k měřicímu zařízení za účelem provedení odečtu, kontroly, výměny či přezkoušení měřicího zařízení.
- 4.1.7. Zajistit veškeré náležitosti, aby dodavatel měl možnost řádně dodané teplo vyfakturovat ( přístup dodavatele k odečtu měřidla spotřeby atd.)
- 4.1.8. Zajistit hlavní uzávěry, regulační ventily, měřicí místo tepla, zařízení ve vlastnictví dodavatele dané zúčtovací jednotky proti neoprávněné manipulaci, poškození či ztrátě.
- 4.1.9. Vracet dodavateli teplonosné médium.
- 4.1.10. Nejméně 15 dnů předem oznámit prokazatelně započeti a ukončení plánovaných rekonstrukcí, oprav, udržbové a revizní práce související s odběrným místem tepla
- 4.1.11. Ohlásit dodavateli nového odběratele, který bude pokračovat v odběru na tomtéž odběrném místě v případě, že odběratel je znám.
- 4.1.12. Řádně a včas platit dodavateli úhrady za odebrané teplo, jakož i stanovené zálohy (dále jen platby) a další platby, které vzniknou z plnění této smlouvy.
- 4.1.13. Uhradit dodavateli podíl na účelně vynaložených nákladech dodavatele spojených s připojením a se zajištěním požadovaného příkonu dle výpočtu platné vyhlášky. Tento podíl je povinen uhradit před požadovaným připojením nebo před zvýšením rezervovaného příkonu souvisejícího s touto dodávkou, nedohodnou-li se smluvní strany jinak.
- 4.1.14. Uhradit dodavateli škody související s neoprávněným odběrem a vypočtené způsobem dle platné vyhlášky.
- 4.1.15. Písemnou formou předat dodavateli požadavky na změnu parametru pro regulaci domovní předávací stanicí dané zúčtovací jednotky.
- 4.1.16. Neprovádět v zúčtovací jednotce žádné manipulace, úpravy na zařízení ve vlastnictví dodavatele bez jeho souhlasu
- 4.1.17. Vždy vyzvat dodavatele k vypuštění nebo napuštění odběrného zařízení (rozvodů) dané zúčtovací jednotky.
- 4.1.18. Za neoprávněné porušení plomby dodavatele, úřední metrologické plomby či značky zaplatit dodavateli smluvní pokutu 5 000,- Kč za každý zjištěný případ.
- 4.1.19. V případě nedodržení závazků uvedených v bodech 4.1.1 až 4.1.3, 4.1.5 až 4.1.11, 4.1.15 až 4.1.17 zaplatit dodavateli smluvní pokutu ve výši 2 000,- Kč za každý zjištěný případ.

- 6.2. Smlouva se uzavírá na dobu neurčitou.
- 6.3. Smlouva nabývá účinnosti dnem podpisu obou smluvních stran.
- 6.4. Ode dne její účinnosti nahrazuje tato smlouva případné dosavadní smlouvy.
- 6.5. Nároky vzniklé přede dnem účinnosti této smlouvy se posuzují podle smlouvy dosavadní.
- 6.6. Změny a doplňky k této smlouvě lze provádět pouze písemnými číslovanými dodatky, případně přihláškou k odběru podepsanou statutárními zástupci obou smluvních stran.
- 6.7. Vztahy neupravené touto smlouvou se řídí příslušnými právními předpisy a zákony.
- 6.8. Tato smlouva je sepsána ve dvou vyhotoveních a každá smluvní strana obdrží jedno vyhotovení této smlouvy.
- 6.9. Odběratel se zavazuje neprodleně oznámit dodavateli změny ve svých právních poměrech, které mají nebo mohou mít důsledky na plnění závazků této smlouvy. Zejména je odběratel povinen oznámit a doložit svůj vstup do likvidace, prohlášení konkurzu, povolení vyrovnání a další významné skutečnosti.
- 6.10. Statutární zástupci potvrzují autentičnost této smlouvy svým podpisem. Zároveň prohlašují, že si tuto smlouvu přečetli, včetně jejích nedílných součástí, že nebyla sjednána v tisni ani za nijak jednostranně nevýhodných podmínek.

V Litovli dne: 1. 8. 2002

V Litovli dne: 1. 8. 2002



## Článek 1. Základní ustanovení

- 1.1 Předmětem této smlouvy je úprava vzájemných vztahů dodavatele a odběratele při dodávce a odběru tepla včetně stanovení práv a povinností smluvních stran.
- 1.2 Předmětem smlouvy je dodávka a odběr tepla ze zdroje dodavatele do odběrného místa odběratele, specifikovaných v příloze č. 3 smlouvy - „příhláška k odběru“, která tvoří nedílnou součást této smlouvy.
- 1.3 Za splnění dodávky se považuje splnění podmínek dodávky stanovených v této smlouvě.
- 1.4 Místem předání dodávky tepla, odběrným místem je místo měření měřicím zařízením dodavatele specifikované v příloze č. 3 smlouvy.

## Článek 2. Podmínky dodávek

Způsob dodávky tepla zajistí dodavatel v souladu s platnými předpisy, upravujícími podmínky dodávky a hospodaření s teplem.

- 2.1 Teplota teplotonosného média, měřená na předávacím místě, sjednaném dle čl. 1.4 smlouvy, v době dle požadavku odběratele v prac. a mimopracovní dny otopného období, kdy má být dodáváno teplo, je stanovena v závislosti na teplotě ovzduší v místě odběru tepla (ekvitermní křivce). V mimotopném období je teplota teplotonosného média, měřená na předávacím místě, sjednaném dle čl. 1.4 smlouvy, v době dle požadavku odběratele v prac. a mimopracovní dny, kdy má být dodáváno teplo, stanovena v závislosti na požadované teplotě TUV v rozmezí 65 až 75 °C.
- 2.2 Dodavatel je oprávněn uplatnit přerušeni nebo omezení dodávky tepla v případech stanovených platnými předpisy.
- 2.3 Kontrola dodržování podmínek dodávky se provádí: měřením tepla teplotonosného média v místě předání dodávky.
- 2.4 Dodavatel neodpovídá za nedostatky v dodávce tepla způsobené technickým stavem odběrného (tepelného) zařízení ( např. nevyregulovaná soustava, manipulace a poruchy na zařízení regulace v objektu odběratele, nevhodně instalovanou výhřevnou plochou otopných těles, špatný oběh teplotonosného média způsobeny znečištěním, zavzdušněním nebo ucpaním rozvodů nebo otopných těles atd )

## Článek 3. Cenové a platební podmínky

- 3.1 Cena dodávky je stanovena v souladu se zákonem č. 526/1990 Sb., o cenách, s prováděcí vyhláškou č. 580/1990 Sb., a s ERÚ. Dohoda o ceně je v příloze č. 2 této smlouvy a tvoří její nedílnou součást.
- 3.2 Odběratel se zavazuje k úhradě faktur za dodávky tepla popřípadě dalších plateb vyplývajících z plnění smlouvy v souladu dohody o ceně.
- 3.3. V případě stanovených záloh ze strany dodavatele a jejich uhrazení ze strany odběratele budou při vyúčtování skutečné dodávky tepla tyto zálohové platby zohledněny.
- 3.4. Účtovací období pro dodávku tepla je jeden kalendářní měsíc na základě daňového dokladu ( dále faktury).
- 3.5. Lhůta splatnosti všech faktur dle této smlouvy činí 14 dnů od data odeslání faktury. Pro případ pochybnosti platí, že příslušná faktura nebo vyúčtování byli doručeny třetího dne po odeslání.
- 3.6. Úhradou faktury se rozumí připsání celé fakturované částky na účet dodavatele.
- 3.7. Pokud odběratel nemůže plnit své platební povinnosti vyplývající z této smlouvy, je povinen tuto skutečnost v době splatnosti nahlásit dodavateli.

Odběrový diagram	Stávající tep. výkon v kW)*	Požadovaný tep. výkon v kW)*
Vytápění		
Ohřev vody(TUV)		
Ostatní		
Celkový přípojný tepelný výkon		

Bezpečnostní minimum:

kW

(Vyplnit se údaji v kW a uvést do nejnižší hodnoty odečítacího limitu výkonu, při níž nebudou ohroženy životy a zdraví osob a nebudou k poškození výrobního zařízení nebo ke značným materiálním ztrátám)

Předpoklad časového rozložení dodávky tepla pro vytápění (ÚT) a teplé užitkové vody (TUV) v průběhu roku

	ÚT	TUV		ÚT	TUV	
leden			GJ	červenec		GJ
únor			GJ	srpen		GJ
březen			GJ	září		GJ
duben			GJ	říjen		GJ
květen			GJ	listopad		GJ
červen			GJ	prosinec		GJ

Předpoklad spotřeby ÚT za rok

GJ/rok

Předpoklad spotřeby TUV za rok

GJ/rok

Výměra podlahových ploch, kromě lodžii a balkonů

Celkem

m<sup>2</sup>

z toho byty

m<sup>2</sup>

z toho nebytové prostory

m<sup>2</sup>

Zvláštní ujednání:

Odběratel předloží před zahájením odběru následující:

1. Technickou dokumentaci o odběrném zařízení odpovídající skutečnému provedení.
2. Aktuální doklad o své právní subjektivitě.
3. Doklad o uhradě podílu odběratele na účelně vynaložených nákladech dodavatele spojených s připojením a se zajištěním požadovaného příkonu.

Vlastník nemovitosti SOUHLASÍ s odběrem a s umístěním měření

Datum

Razítko

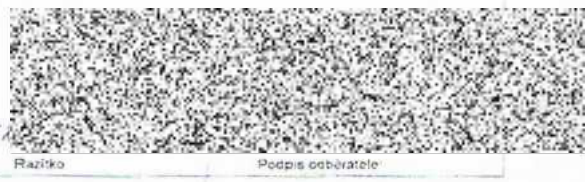
Podpis vlastníka nemovitosti

Příloška k odběru převzata



Datum

um



Razítko

Podpis odběratele

Stavy měřiče tepla:

Datum	Stav

Odběratel potvrzuje stavy měřiče a zaplombování měření.

Datum

Podpis odběratele

(\* ...zakřížkujte)

# OZNÁMENÍ O PŘEDBĚŽNÉ CENĚ

*litovl*  
Městská teplárenská společnost a.s. Litovel

## TEPLA

### Článek 1. – Cenové ujednání

- 1.1. Cena tepelné energie je tvořena v souladu se zákonem č. 526/1990 Sb. o cenách, ve znění pozdějších předpisů, s prováděcí vyhláškou č. 580/1990 Sb., ve znění pozdějších předpisů, dále v souladu s platnými cenovými rozhodnutími Energetického regulačního úřadu a u vstupů se smluvními cenami (palivo, elektřina, voda) v souladu s cenami a podmínkami jejich dodavatelů.
- 1.2. a) Cena tepelné energie stanovená k 1. lednu je cena předběžná (plánovaná).
- b) Dodavatel v případě změny cenových předpisů nebo vydání cenového rozhodnutí ERÚ, nebo v případě změn cen či podmínek vstupů od jejich dodavatelů, které by vyvolaly změny ceny dodávky tepla, oznámí odběrateli tuto změnu.
- c) Předběžná cena je stanovena za předpokladu celkových smluvních ročních dodávek v lokalitě v GJ, dle předběžné kalkulace ceny tepla. V případě, že skutečné množství dodávek bude po skončení roku (k 31. prosinci) odchýlné, bude cena tepelné energie úměrně tomu změněna. Rozdíl bude odběrateli vrácen nebo doúčtován.
- d) Vyúčtování daného roku na cenu reálnou (definitivní), vypočtenou podle výše uvedených zásad, s proúčtováním již uhrazených průběžných faktur, bude provedeno nejpozději do 15. února roku následujícího.
- 1.3. Dodavatel je oprávněn účtovat odběrateli dodávky tepelné energie za změněnou cenu zpětně, a to od nabytí účinnosti cenového rozhodnutí Energetického regulačního úřadu, nebo u změny ceny či podmínek dodavatele vstupů (paliva, elektřiny, vody) od nabytí účinnosti této změny.
- 1.4. V případě neuhrazení zálohových plateb v dohodnutém termínu bude dodavatel vyzván k nápravě, nedojde-li k úhradě ani po druhé upomínce, může být odběrateli dočasně přerušena dodávka tepla, a to až do doby uhrazení veškerých pohledávek Městské teplárenské společnosti a.s. Litovel.

### Článek 2. – Stanovení předběžné ceny tepelné energie

2.1. Uvedená cena tepla platí od dne: 1. 1. 2025

2.2. Cena je uvedena **bez 12 % DPH**

2.3. Cena v místě měření ( předání) se stanoví:

místo odběru	jednotková cena tepla
(zúčtovací jednotka)	Kč/GJ

viz příloha č.3	<b>825,00,-</b>
-----------------	-----------------

2.4 Smluvní strany se dohodly na měsíčních zálohových platbách pro každý I. a IV./Q ve výši: 100 000,- Kč Zálohové faktury budou vždy splatné k 7. dni měsíce, kterého se záloha týká

V Litovli dne: *10.1.2025*

Dodavatel:

Městská teplárenská společnost a.s. Litovel

\_\_\_\_\_  
předseda představenstva

