

SMLOUVA O DÍLO

Tuto smlouvu o dílo („Smlouva“ nebo „SoD“) uzavírají níže uvedeného dne, měsíce a roku ve smyslu ustanovení § 2586 a násl. a 2623 a násl. zákona č. 89/2012 Sb., občanského zákoníku, ve znění pozdějších předpisů („Občanský zákoník“ nebo „OZ“):

SMLOUVNÍ STRANY

Název:	Město Přeštice
Sídlo:	Masarykovo nám. 107, 334 01 Přeštice
IČ:	00257125
Zastupuje ve věcech smluvních:	Mgr. Tomáš Chmelík, starosta města
Telefon, e-mail:	

na straně jedné jako **Objednatel**

a

Název:	S-Power Business Solutions s.r.o.
Sídlo:	Jeremiášova 2581/2, Stodůlky, 155 00 Praha
IČ / DIČ:	17863368 / CZ17863368 / jsme plátcí DPH
Zastupuje ve věcech smluvních:	Jan Polách, jednatel
Telefon, e-mail:	
Technik fotovoltaických systémů:	
Telefon, e-mail:	
Bankovní spojení, číslo účtu:	Česká spořitelna, a.s., 10261132/0800

na straně druhé jako **Zhotovitel**

(objednatel a zhotovitel společně jako „Smluvní strany“)

tuto smlouvu o dílo na zakázku:

FVE Přeštice ČOV a ÚV

Projekt bude podpořen formou dotace z Programu „Nové obnovitelné zdroje v energetice (RES+) financované z prostředků Modernizačního fondu v rámci výzvy Modř - RES+ 4/2022. Projekt „FVE Přeštice ČOV a ÚV“ s reg.č. 7241400020 je spolufinancován ze systému EU pro obchodování s emisemi prostřednictvím Modernizačního fondu



Evropská
komise



Evropská
investiční banka

Ministerstvo životního prostředí



STÁTNÍ FOND
ŽIVOTNÍHO PROSTŘEDÍ
ČESKÉ REPUBLIKY

Smluvní strany se dohodly následovně

1. PŘEDMĚT SMLOUVY

- 1.1 Zhotovitel se zavazuje provést pro Objednatele dílo spočívající v instalaci fotovoltaických elektráren na 2 (dva) objekty města Přeštice, čistírna odpadních vod, Nepomucká 1140, Přeštice (celkový výkon FV panelů je min. 33,9 kWp) a úpravna vody, ulice v Háječku, Přeštice (celkový výkon FV panelů je min. 31,72 kWp), jak je blíže specifikováno v přílohách této Smlouvy (dále jen „Dílo“).
- 1.2 Objednatel se zavazuje od Zhotovitele Dílo převzít a zaplatit za něj cenu ve výši a za podmínek ujednaných dále v této Smlouvě.

2. TERMÍN A MÍSTO PROVEDENÍ DÍLA

- 2.1 Zahájení plnění: bez zbytečného odkladu po nabytí účinnosti smlouvy o dílo.

- 2.2 Ukončení plnění: nejpozději do **180 kalendářních dnů** od nabytí účinnosti smlouvy o dílo.
- 2.3 Zhotovitel je oprávněn provést a předat Dílo i před termínem uvedeným v odstavci 2.2.
- 2.4 V případě prodloužení Objednatele s plněním jakékoliv jeho povinnosti dle této Smlouvy, zejména s poskytnutím potřebné součinnosti Zhotoviteli, se přiměřeně prodlužuje doba k provedení Díla o dobu prodloužení na straně Objednatele s plněním povinností dle této Smlouvy.
- 2.5 Místem provedení Díla je:
- čistírna odpadních vod, Nepomucká 1140, Přeštice a
 - úpravna vody, ulice v Háječku, Přeštice
- (dále jen „**Místo provedení**“).
- 2.6 Objednatel prohlašuje, že stav Místa provedení je plně ve stavu umožňujícím provedení Díla bez dalších úprav a zásahů, které by mohly mít vliv na rozsah Díla či náklady Zhotovitele s takovýmito úpravami spojené. Není-li v této Smlouvě výslovně sjednán závazek Zhotovitele provést takovéto stavebně-technické úpravy budovy, tj. Místa provedení Díla, Zhotovitel není povinen takovéto práce provádět a je oprávněn do doby provedení takovýchto úprav provádění Díla přerušit, přičemž o dobu přerušování se prodlužuje doba realizace Díla.
- 3. CENA A PLATEBNÍ PODMÍNKY**
- 3.1 Smluvní cena Díla je stanovena ve výši **973 444,68 Kč** (slovy: devět set sedmdesát tři tisíc čtyři sta čtyřicet čtyři korun českých šedesát osm haléřů) bez DPH, a to v souladu s položkovým rozpočtem, který je přílohou této Smlouvy (*Rozpočet*). Případné změny ceny Díla jsou možné pouze v souladu s § 222 zákona č. 134/2016 Sb., o zadávání veřejných zakázek, v platném znění.
- 3.2 Jednotkové ceny jsou je konečné a nepřekročitelné. Změna v ceně díla je možná jen důsledkem změny DPH.
- 3.3 Objednatel nebude poskytovat Zhotoviteli zálohy.
- 3.4 Zhotovitel předloží objednateli 1 x za kalendářní měsíc dílčí daňový doklad (fakturu). Odsouhlasený a podepsaný soupis provedených prací objednatelům bude součástí daňového dokladu (faktury). Bez tohoto soupisu bude faktura neúplná.
- 3.5 Cena Díla je uvedena bez daně z přidané hodnoty (DPH); DPH je Zhotovitel oprávněn vyúčtovat a Objednatel je povinen ji uhradit společně s uvedenou Cenou Díla. Pokud kdykoliv po dobu provádění Díla do doby uskutečnění zdanitelného plnění dojde ke změnám právních předpisů upravujících daň z přidané hodnoty, bude Zhotovitelem sazba a plnění DPH uplatněno dle právních předpisů účinných v době uskutečnění zdanitelného plnění.
- 3.6 Smluvní strany se dohodly, že daňové doklady (faktury) budou vystaveny Zhotovitelem s minimální splatností v délce **30 kalendářních dnů** od jejího vystavení, ne však kratší než **10 kalendářních dnů** od jejího doručení Objednateli.
- 3.7 Faktury vystavené Zhotovitelem mohou být zasílány elektronicky ve formátu pdf na e-mail Objednatele. Smluvní strany se výslovně dohodly, že vyžadují elektronický podpis faktury a faktura se považuje za doručenu dnem, který nastane dříve: dnem odeslání potvrzení o přijetí e-mailu obsahujícího fakturu, nebo pracovním dnem následujícím po odeslání e-mailu obsahujícího fakturu.
- 3.8 Jestliže daňový doklad (faktura) nebude obsahovat dohodnuté náležitosti nebo bude vystaven předčasně či neoprávněně, je objednatel oprávněn takovýto doklad vrátit do data jeho splatnosti doporučeným dopisem, poštou nebo elektronickou poštou Zhotoviteli. V případě, že by Zhotovitel jinak měl na zaplacení daňového dokladu (faktury) právo, ale jedná se pouze o formální a obsahové nedostatky dokladu, je Zhotovitel povinen vystavit nový daňový doklad (fakturu) s novou lhůtou splatnosti. V takovém případě není Objednatel v prodloužení se zaplacením původního daňového dokladu (faktury).
- 3.9 V případě, kdy prokazatelně z důvodů na straně banky Objednatele dojde k prodloužení s placením daňového dokladu (faktury), není po tuto dobu Objednatel v prodloužení s placením.

4. PRÁVA A POVINNOSTI SMLUVNÍCH STRAN

- 4.1 Zhotovitel prohlašuje, že má veškerá povolení a licence opravňující ho k provádění Díla, a že získal nezbytné informace týkající se provádění Díla, rizik souvisejících s prováděním Díla (s případnou výjimkou informací a rizik souvisejících s Místem provedení, které nebylo možné získat jeho obvyklou prohlídkou) a dalších okolností, jež mohou mít vliv na jeho činnost a cenu za Dílo. Toto prohlášení Zhotovitel činí s výhradou pravdivosti a úplnosti informací a jiných podkladů (např. projektové dokumentace skutečného provedení stavby) poskytnutých mu Objednatelem. V případě nepřesnosti či neúplnosti takových informací či podkladů (např. v případě rozporu mezi předloženou projektovou dokumentací a skutečným provedením stavby), nese Objednatel sám veškeré finanční dopady a náklady související s takovou skutečností.
- 4.2 Zhotovitel je povinen při provádění Díla dodržovat požadavky kladené na provedení sjednaného Díla obecně platnými právními předpisy a vést stavební deník.
- 4.3 V případě, kdy Dílo nebo jeho část bude vykazovat nesoulad s projektovou dokumentací či pokyny Objednatele, je Zhotovitel povinen na žádost Objednatele uplatněnou formou zápisu ve stavebním deníku v přiměřené lhůtě odstranit vytčené nedostatky. V opačném případě je Objednatel oprávněn odstranit uvedené nedostatky sám nebo prostřednictvím třetí osoby na náklady Zhotovitele.
- 4.4 Zhotovitel je povinen provést Dílo ve sjednané kvalitě a tak, aby výsledek odpovídal účelu a smyslu prováděného Díla, jeho očekávanému budoucímu využití a odborným požadavkům kladeným na obdobné Dílo ve sjednaném čase plnění. Komponenty, materiál a další prvky použité k provedení Díla musí být nové, nepoužité a Zhotovitel musí dodržovat technologické postupy stanovené jejich výrobcem, nebo dodavateli.
- 4.5 Zhotovitel se zavazuje udržovat průběžně pořádek při provádění Díla a po skončení realizace Díla provést odpovídající úklid Místa provedení a předat předmět Díla v čistém stavu. Dílo zahrnuje i likvidaci obalů a odstranění odpadů souvisejících se součástmi předmětu Díla dodanými Zhotovitelem.
- 4.6 Zhotovitel nese plnou odpovědnost za vhodnost a bezpečnost všech pracovních a stavebních postupů při realizaci Díla. Zhotovitel doloží nejpozději ke dni podpisu Smlouvy potvrzení o pojištění odpovědnosti za škodu vzniklou Objednateli či jinému subjektu v souvislosti s plněním Díla, a to ve výši min. ceny Díla bez DPH.
- 4.7 Zhotovitel je oprávněn Dílo provádět prostřednictvím poddodavatelů. Zhotovitel je povinen předat objednateli seznam poddodavatelů, a to vždy před zahájením prací jejich prostřednictvím.
- 4.8 Objednatel je povinen poskytovat Zhotoviteli v průběhu provádění díla veškerou potřebnou součinnost a pomoc a umožnit mu nezbytné technické zásahy v Místě provedení a umístění pracovních zařízení, přístrojů a nástrojů včetně jejich používání a bezplatného připojení k odběrnému místu elektrické energie. Objednatel v Místě provedení Díla uskladní s náležitým zabezpečením od Zhotovitele jednotlivé věci určené k provedení Díla, zařízení staveniště, resp. stavební nástroje atd., ve vlastnictví Zhotovitele, jeho poddodavatelů či třetích osob.
- 4.9 V průběhu provádění díla budou na stavbě kontrolní dny. Termíny kontrolních dnů budou sjednány nejpozději při předání staveniště. Vedle těchto pravidelných kontrolních dnů má Objednatel právo svolat kdykoli mimořádný kontrolní den. O kontrolním dnu se bude vypracovávat zápis s údaji, které budou pro obě strany závazné. Na kontrolních dnech bude projednávána zejména kvalita provádění díla z hlediska souladu s projektovou dokumentací.
- 4.10 Zhotovitel je povinen při provádění Díla významně nepoškozovat environmentální cíle stanovené dle Nařízení (EU) 2021/241 ze dne 12. února 2021 o Nástroji pro oživení a odolnost.

5. VEDENÍ STAVEBNÍHO DENÍKU

- 5.1 Zhotovitel je povinen vést na stavbě stavební deník sloužící jako doklad o provádění díla. Stavební deník Zhotovitel vede ode dne převzetí staveniště od Objednatele. V případě, že staveniště nebude v dohodnutém termínu předáno a převzato, bude jako první zápis do deníku proveden záznam Zhotovitele se stanoviskem Objednatele, proč se tak nestalo.

- 5.2 Do stavebního deníku se zapisují všechny skutečnosti rozhodné pro plnění Smlouvy. Jsou to zejména údaje o časovém postupu prací, o jakosti Díla a zdůvodněných odchylkách prováděných prací od projektové dokumentace. Deník se skládá z úvodních listů, denních záznamů a příloh.
- 5.3 Úvodní listy obsahují:
- a) základní list, v němž je uveden název a sídlo Objednatele a Zhotovitele a jména jejich pověřených pracovníků a veškeré změny těchto údajů,
 - b) identifikační údaje Díla podle projektové dokumentace a stavebního povolení,
 - c) přehled veškerých smluv týkajících se Díla včetně všech jejich změn a doplňků,
 - d) seznam dokladů a správních rozhodnutí týkajících se Díla,
 - e) seznam dokumentace Díla, jejich změn a doplňků,
 - f) přehled všech provedených zkoušek.
- 5.4 Denní záznamy se zapisují do knihy s očíslovanými listy jednak pevnými, jednak perforovanými pro dva oddělitelné průpisy. Perforované listy se očísloují shodně s listy pevnými. Denní záznamy čitelně zapisuje a podepisuje stavbyvedoucí, popřípadě jeho zástupce, zásadně v den, kdy byly práce provedeny nebo kdy nastaly skutečnosti, které jsou předmětem zápisu. Při denních záznamech nesmí být vynechána volná místa.
- 5.5 V případě, kdy Zhotovitel nesouhlasí s provedením záznamu Objednatele, je povinen připojit k záznamu do tří pracovních dnů své vyjádření. Pokud tak neučiní, má se zato, že s obsahem záznamu souhlasí. Uvedené mlčení oprávněné osoby se netýká případů, kdy je zapotřebí smlouvu změnit písemnou formou.
- 5.6 Zhotovitel je povinen uložit průpis denních záznamů odděleně od originálu tak, aby byl k dispozici v případě ztráty nebo zničení deníku. Stavební deník musí být k dispozici Objednateli a orgánu státního stavebního dohledu.
- ## 6. ZMĚNA DÍLA A VÍCEPRÁCE/MĚNĚNPRÁCE
- 6.1 Veškeré případné změny Díla musejí být písemně odsouhlaseny (přičemž za písemnou formu se pro tyto účely výslovně nepovažuje e-mailová komunikace) ze strany obou Smluvních stran. Do písemného odsouhlasení změn včetně jejich ocenění není Zhotovitel jakékoliv změny Díla oprávněn ani povinen provést.
- 6.2 O případných vícepracích, o kterých Zhotovitel až při provádění Díla zjistí, že jsou nezbytné pro řádné zhotovení Díla (a o kterých neměl vědomost ve smyslu ustanovení 4.1 výše), je Zhotovitel povinen informovat Objednatele včetně podrobné specifikace, důvodu provedení a ocenění víceprací. Zhotovitel upozorní Objednatele na důsledky neprovedení jím navržených víceprací, přičemž Zhotovitel neodpovídá za případné následky a škody způsobené v důsledku neprovedení těchto nezbytných víceprací, pokud je Objednatel odmítne.
- 6.3 Objednatel je oprávněn požádat Zhotovitele o provedení dalších změn Díla (ve smyslu Objednatelem vyžádané změny Díla) souvisejících s původním Dílem.
- 6.4 Pro ocenění jakýchkoliv změn Díla (včetně víceprací) bude Objednateli Zhotovitelem navržena cena změn Díla; s ohledem na případnou nedostupnost komponentů, nízkou flexibilitu dodavatelských řetězců a jiné tržní vlivy bude nabízená cena změn odvozena od cen platných v době provádění Díla, resp. takových změn Díla. Jednotkové ceny, uvedené v příloze č.2 této Smlouvy (*Rozpočet*), se na ocenění změn Díla použijí jen tehdy, pokud jejich použití výslovně navrhne Zhotovitel ve své nabídce ocenění změn Díla.
- 6.5 Do vzájemného odsouhlasení změn Díla ze strany obou Smluvních stran, resp. do obdržení rozhodnutí Objednatele o odmítnutí víceprací, je Zhotovitel oprávněn pozastavit provádění Díla a změn, jen pokud jsou vícepráce nezbytnou podmínkou pro další provádění díla, případně jeho části. O pozastavení prací je Zhotovitel povinen provést záznam ve stavebním deníku a uvést důvod, pro není možné dílo dále provádět.
- 6.6 Doba zhotovení Díla se přiměřeně prodlužuje o dobu nezbytnou k provedení změn Díla a dobu, po kterou byly práce na Díle oprávněně pozastaveny v souladu s předchozím odstavcem.

7. PROVEDENÍ DÍLA A JEHO PŘEDÁNÍ OBJEDNATELI

- 7.1 Dílo je provedeno, je-li dokončeno a předáno. Dílo je dokončeno, je-li předvedena jeho způsobilost sloužit svému účelu. Tedy po vydání kolaudačního rozhodnutí (je-li vyžadováno kolaudační rozhodnutí) a ukončení zkušebního provozu.
- 7.2 Zhotovitel se zavazuje dokončené Dílo předat Objednateli nejpozději v termínu dle čl. 2.2, a v Místě provedení.
- 7.3 O předání a převzetí díla bude Objednatelem a Zhotovitelem vyhotoven a podepsán písemný předávací protokol, který bude obsahovat soupis provedených prací a spotřebovaného materiálu. V případě, že bude Dílo vykazovat při předání vady, uvede objednatel tyto vady v předávacím protokolu a Zhotovitel se je zavazuje v dohodnuté době, a nebude-li výslovně dohodnuta, pak v přiměřené době, odstranit.
- 7.4 Objednatel není oprávněn odmítnout převzetí Díla pro ojedinělé drobné vady, které samy o sobě ani ve spojení s jinými nebrání užívání Díla funkčně, ani jeho užívání podstatným způsobem neomezují.
- 7.5 Zhotovitel je povinen vyhotovit a nejpozději při převzetí Díla předat Objednateli následující:
- a) dokumenty nezbytné k tomu, aby mohl Objednatel používat a udržovat Dílo nebo jeho části;
 - b) podrobný seznam záruk poskytnutých dodavatelí a subdodavatelí ve vztahu k jakékoli části Díla, ze seznamu bude patrný rozsah a doba trvání záruky;
 - c) dokumentace skutečného provedení.
- 7.6 Nebezpečí škody na věci (předmětu Díla) přechází na Objednatele převzetím Díla, nebo jeho samostatně předané části (včetně samostatně předávaných komponent).
- 7.7 Vlastnictví předmětu Díla přechází na Objednatele v plném rozsahu dnem předáním Díla.

8. ZÁRUKA A VADY DÍLA

- 8.1 Zhotovitel odpovídá za kvalitu, funkčnost a úplnost Díla a jeho provedení v souladu s touto Smlouvou.
- 8.2 Zhotovitel poskytuje záruku za jakost na předmětné Dílo včetně všech jeho součástí a příslušenství. Záruční doba trvá šedesát (60) měsíců (dále jen „**Záruční doba**“) s výjimkou komponentů, které jsou uvedeny v příloze č.3 této SoD, pro něž platí odlišná záruka, a začne běžet ode dne převzetí Díla Objednatelem.
- 8.3 Záruční doba se prodlužuje o dobu trvání vady, která brání užívání Díla.
- 8.4 Pro uplatnění práva z odpovědnosti za záruční vady Díla je nezbytná písemná reklamační Objednatele specifikující vady Díla u Zhotovitele nejpozději do konce Záruční doby. Objednatel je povinen záruční vady Díla oznámit Zhotoviteli bez zbytečného odkladu poté, co se o nich dozvěděl.
- 8.5 Zhotovitel se zavazuje zaslat Odběrateli své vyjádření k reklamaci obratem, nejpozději do deseti (10) pracovních dnů po obdržení reklamační a v této lhůtě také vadu odstranit.
- 8.6 O odstranění vady bude sepsán protokol, který podepíší obě Smluvní strany. Návrh protokolu připraví Zhotovitel.

9. DORUČOVÁNÍ

- 9.1 Veškerá oznámení na základě této Smlouvy musejí být předkládána v písemné formě či elektronicky a mohou být doručena osobně, doporučenou poštou, nebo e-mailem na adresy uvedené na straně č.1 této Smlouvy. Oznámení budou považována za doručená v den doručení, pokud bylo oznámení doručeno osobně nebo třetím (3.) dnem po jeho odeslání doporučenou poštou. Smluvní strany se dohodly, že každé oznámení může být zasláno též e-mailem na níže uvedené e-mailové adresy, přičemž v takovém případě se oznámení považuje za doručené v den následující po jeho odeslání.
- 9.2 Běžná korespondence mezi Objednatelem a Zhotovitelem (včetně případného oznámení potřeby či odsouhlasení víceprací) může probíhat také v elektronické podobě prostřednictvím zpráv zasílaných na uvedené e-mailové adresy nebo zápisem do stavebního deníku. Smluvní strany se zavazují stavební deník pravidelně, kontrolovat co do zápisů a oznámení učiněných druhou Smluvní stranou.

10. TRVÁNÍ A UKONČENÍ SMLOUVY

- 10.1 Smlouva se uzavírá na dobu určitou, a to do doby splnění předmětu této Smlouvy.

- 10.2 Objednatel může od již uzavřené smlouvy odstoupit kdykoliv před předáním staveniště. Jedním z důvodů odstoupení od smlouvy může být nedostatek finančních prostředků na účtu Objednatele v důsledku neposkytnutí či krácení dotace. Tímto odstoupením nevzniká Zhotoviteli žádný nárok na jakoukoli náhradu škody, ušlý zisk či obdobné finanční nároky.
- 10.3 Objednatel má právo odstoupit od smlouvy bez jakýchkoliv sankcí v případě, že mu nebude poskytnuta dotace.
- 10.4 Dalším důvodem odstoupení od smlouvy ze strany Objednatele je případ, kdy bylo rozhodnuto o úpadku druhé smluvní strany nebo bylo insolvenční řízení zastaveno pro nedostatek majetku, ne však v případě, kdy druhá smluvní strana na sebe sama podá insolvenční návrh.
- 10.5 Zhotovitel je oprávněn od této Smlouvy odstoupit (s účinky ke dni doručení písemného oznámení Objednateli) vedle jiných zákonem či Smlouvou předvídaných důvodů i v případě, kdy:
- Objednatel je v prodlení s úhradou jakékoliv platby za Dílo a tuto platbu neuhradí ani do čtrnácti (14) kalendářních dnů po doručení písemné výzvy ze strany Zhotovitele k zaplacení dlužné částky;
 - Objednatel neposkytuje Zhotoviteli dostatečnou součinnost ke zhotovení Díla a neučiní tak ani do pěti (5) kalendářních dnů po doručení písemné výzvy ze strany Zhotovitele nebo;
 - Objednatel odmítne provedení nezbytných víceprací pro řádné zhotovení Díla;
- 10.6 Objednatel je oprávněn od této Smlouvy odstoupit (s účinky ke dni doručení písemného oznámení Zhotoviteli) vedle jiných zákonem předvídaných důvodů v případě, kdy:
- Zhotovitel je v prodlení se zhotovením Díla po dobu delší než třicet (30) kalendářních dnů;
 - Zhotovitel nezapočal s prováděním Díla ani ve lhůtě deseti (10) kalendářních dnů po uplynutí lhůty dle ustanovení 2.1 této Smlouvy.
- 10.7 Po odstoupení od Smlouvy provedou Smluvní strany vyúčtování doposud provedených prací na Díle s tím, že současně Zhotovitel ve lhůtě patnácti (15) kalendářních dní ode dne odstoupení od Smlouvy vyklidí staveniště (Místo provedení).

11. SMLUVNÍ POKUTY

- 11.1 V případě, že se Zhotovitel ocitne v prodlení se zahájením prací na Díle dle této Smlouvy, uhradí Objednateli za každý uplynulý den prodlení smluvní pokutu ve výši 0,05 % z ceny Díla.
- 11.2 V případě, že se Zhotovitel ocitne v prodlení s dokončením Díla dle této Smlouvy, uhradí Objednateli za každý uplynulý den prodlení smluvní pokutu ve výši 0,05 % z ceny Díla.
- 11.3 Pokud Zhotovitel neodstraní vady a nedodělky, vyspecifikované při odevzdání Díla v dohodnutých termínech, uhradí Objednateli za každý den prodlení smluvní pokutu ve výši 500 Kč. Pokud Zhotovitel neodstraní v době záruky reklamované vady v dohodnuté lhůtě, popř. bez dohody stran v přiměřené lhůtě, uhradí Objednateli za každý den prodlení pokutu ve výši 500 Kč.
- 11.4 Objednatel je oprávněn požadovat po Zhotoviteli náhradu škody přesahující smluvní pokutu.
- 11.5 Zhotovitel je oprávněn požadovat po Objednateli uhrazení smluvní pokuty za prodlení se zaplacením jakékoliv platby ceny Díla (včetně záloh) ve výši 0,05 % z výše neuhrazené platby za každý den prodlení Objednatele s úhradou platby, a to až do jejího řádného a plného uhrazení.
- 11.6 Zaplacením smluvní pokuty nezaniká povinnost ke splnění povinnosti utvrzené smluvní pokutou.

12. VYŠŠÍ MOC

- 12.1 Za případy vyšší moci jsou považovány takové neobvyklé okolnosti, které brání trvale nebo dočasně plnění Smlouvou stanovených povinností, které nastanou po nabytí účinnosti této Smlouvy, a které nemohly být kteroukoliv Smluvní stranou objektivně předvídaný nebo odvráceny bez vynaložení nepřiměřených nákladů („Vyšší moc“).
- 12.2 Smluvní strana, které je tímto (tj. působením Vyšší moci) znemožněno plnění smluvních povinností, bude neprodleně informovat při vzniku takových okolností druhou smluvní stranu a předloží jí vhodné doklady a informace o tom, že tyto okolnosti mají podstatný vliv na plnění smluvních povinností. O dobu trvání Vyšší moci se odpovídajícím způsobem prodlužuje doba pro dokončení Díla.

12.3 V případě, že působení Vyšší moci trvá déle než třicet (30) dní nebo je-li v důsledku jejího působení zcela vyloučena možnost plnit Smlouvu řádně, vyjasní si obě Smluvní strany další postup, resp. úpravu smluvních povinností směřující k minimalizaci nákladů na řešení situace.

12.4 Vyšší mocí není dotčena povinnost k úhradě jakýchkoliv smluvních nebo zákonných sankcí, smluvních pokut ani úroků z prodlení.

13. ZÁVĚREČNÁ USTANOVENÍ

13.1 Zhotovitel bere na vědomí, že osoba, která bude pověřena zastupováním Objednatele v technických věcech, není oprávněna ke schvalování kvantitativních a kvalitativních změn podmínek díla, které nejsou zahrnuty v prováděcí projektové dokumentaci a veškeré zápisy či potvrzení této osoby jsou považovány za informativní a jsou podkladem pro příslušný orgán schvalovací orgán Objednatele.

13.2 Veškeré změny této Smlouvy lze činit pouze v písemné formě, potvrzené podpisy obou Smluvních stran.

13.3 Zhotovitel je dle zákona č. 320/2001 Sb., o finanční kontrole, osobou povinnou spolupůsobit při finanční kontrole.

13.4 Zhotovitel se dále zavazuje uchovávat příslušné smlouvy a ostatní doklady týkající se realizace projektu ve smyslu zákona č. 563/1991 Sb., o účetnictví, ve znění pozdějších předpisů.

13.5 Objednatel je kdykoli oprávněn započíst jakékoli své pohledávky za Zhotovitelem proti pohledávce Zhotovitele.

13.6 Tato smlouva se řídí právem České republiky. Veškeré případné spory vzniklé z plnění této Smlouvy nebo v souvislosti s ní budou podřízeny rozhodnutí příslušného českého soudu, přičemž místně příslušným soudem bude obecný soud Zhotovitele.

13.7 Pokud na základě této Smlouvy bude docházet ke zpracování osobních údajů fyzických osob, zavazují se Smluvní strany za tím účelem uzavřít smlouvou o zpracování osobních údajů podle Nařízení Evropského parlamentu a Rady 2016/679 o ochraně fyzických osob v souvislosti se zpracováním osobních údajů a o volném pohybu těchto údajů a o zrušení směrnice 95/46/ES.

13.8 Pokud kterékoli ustanovení této Smlouvy nebo jeho část je, nebo se stane neplatným či nevynutitelným rozhodnutím soudu či jiného příslušného orgánu, nebude mít tato neplatnost či nevynutitelnost vliv na platnost či vynutitelnost ostatních ustanovení této Smlouvy nebo jejích částí, pokud nevyplývá přímo z obsahu této Smlouvy, že toto ustanovení nebo jeho část nelze oddělit od dalšího obsahu. Smluvní strany se zavazují neúčinné a neplatné ustanovení nahradit novým ustanovením, které je svým účelem a hospodářským významem co nejbližší ustanovení této Smlouvy, jež má být nahrazeno.

13.9 Smluvní strany prohlašují, že žádné ustanovení této Smlouvy neoznačily jako obchodní tajemství a nemusí být anonymizováno.

13.10 Tato Smlouva je vyhotovena ve formě elektronického originálu s elektronickými podpisy oprávněných osob smluvních stran.

13.11 Tato Smlouva nabývá platnosti podpisem poslední ze smluvních stran.

13.12 Tato Smlouva nabývá účinnost dnem uveřejnění v Registru smluv. Uveřejnění zajistí Objednatel.

13.13 Nedílnou součástí Smlouvy jsou přílohy:

- Příloha č.1 - Projektové dokumentace (oddělitelná příloha)
- Příloha č.2 - Oceněné výkazy výměr
- Příloha č.3 - Podmínky Výzvy MODF - RES+ č. 4/2024 k předkládání žádostí o poskytnutí podpory z prostředků modernizačního fondu - 3. aktualizované znění

13.14 Smluvní strany prohlašují, že si tuto Smlouvu přečetly, s jejím obsahem souhlasí, neuzavřely ji v tísní či za nápadně nevýhodných podmínek a na důkaz toho připojují své podpisy.

13.15 Uzavření této smlouvy bylo v souladu se zákonem č. 128/2000 Sb., obecní zřízení, ve znění pozdějších předpisů, schváleno Radou města Přeštice dne 18.12.2024 usnesením č. 812/2024.

V Přešticích dne *viz elektronický podpis*

V Rýmařově *viz elektronický podpis*



Mgr. Tomáš Chmelík
starosta města
Objednatel:

jednatel
Zhotovitel:

REKAPITULACE ROZPOČTU

FVE Přeštice ČOV a ÚV

	Kč bez DPH	DPH	Kč včetně DPH
Výkaz výměr na FVE čistírna odpadních vod, Nepomucká 1140, Přeštice			
Výkaz výměr na FVE úpravna vody, ulice v Háječku, Přeštice			
celkem	973 444,68	204 423,38	1 177 868,06

Seznam prací a dodávek elektrotechnických zařízení			
Akce:	Instalace fotovoltaické elektrárny 33,9 kWp	Z. č.:	062 / 24
Projekt:	Technika prostředí staveb - Fotovoltaika	A. č.:	
Investor:	Město Přeštice, Masarykovo nám. 107, 334 01 Přeštice	Smlouva:	
Zpracovatel:			
Datum:	08.01.2025		
Vypracoval:			
Specifikace má kontrolní charakter, rozhodující je výkresová dokumentace			
<p>V níže uvedené specifikaci zařízení jsou uvedené typy výrobků a zařízení pouze jako příklad určující minimální mez standardu výrobků. Tato specifikace materiálu byla vypracována na základě znalostí a podkladů známých v době jejího zhotovení. Je specifikací předběžnou a proto není konečným podkladem pro objednávky a dodávky. Ze strany projektanta není námitek v případě záměny výrobků, které jsou uvedeny v projektu za předpokladu, že budou dodrženy veškeré standardy a technické parametry, zejména hlučnost, výkon, váha a rozměry jsou hodnoty maximální. Záměně výrobků musí předcházet vzorkování a odsouhlasení od investora. Dále při záměně výrobků je nutno dorešit či prověřit veškeré vazby na navazující profese. Dokumentace tvoří jeden celek a je nutno, zvláště při stanovení ceny, se s ní komplexně seznámit. Tato dokumentace je dokumentací prováděcí a nenahrazuje dokumentaci dodavatelem ani dokumentaci jednotlivých profesí.</p>			
<p>Při zpracování nabídky je nutné vycházet ze všech částí dokumentace (zadávací dokumenty, technické zprávy, výkresové dokumentace a specifikace materiálu). Povinností dodavatele je přezkontrolovat specifikaci materiálů a případný chybějící materiál nebo výkony doplnit a ocenit. Součástí ceny musí být veškeré náklady, aby cena byla konečná a zahrnovala celou dodávku a montáž akce. Dodávka akce se předpokládá včetně dopravy na stavbu a místo určení, kompletní montáže, veškerého souvisejícího doplňkového, podružného a montážního materiálu tak, aby celé zařízení bylo funkční a splňovalo všechny předpisy, které se na ně vztahují.</p>			
<p>Součástí ceny (zahrnuto v jednotkových cenách - pokud není uvedeno v samostatné položce) je mimo jiné: jiné materiály, montáž atd. neuvedené samostatně, ale které je nutné zahrnout do celkového rozsahu prací podle výkresů a praxe dodavatele, stavební přípomoc, požární zatěsnění prostupů potrubí při průchodu požárními úseky, montáž, demontáž a udržování montážního lešení s pracovními podlázkami včetně těch nad 2 m výšky, přesun hmot a suti, uložení suti na skládku vč. poplatku, doprava, zpevněné montážní plochy, veškeré pomocné nosné konstrukce, štítky pro řádné a trvalé značení komponent, závěsy, nátěry, materiály a práce nezbytné z důvodu koordinace s ostatními profesemi, speciální nářadí a nástroje,</p>			
<p>speciální opatření při provádění prací, náklady související s výstavbou v zimním období, průběžný úklid staveniště a přilehlých komunikací, likvidace odpadů, dočasná dopravní omezení apod. a jakékoliv další prvky, zařízení, práce a pomocné materiály, neuvedené v tomto soupisu výkonů, které jsou ale nezbytně nutné k dodání, instalaci, dokončení a provozování díla které je provedeno řádně a je plně funkční a je v souladu s projektovou dokumentací a se zákony a předpisy platnými v České republice.</p>			
Základní náklady			
Dodávka			
Montáž - materiál			
Montáž - práce			
Mezisoučet 1			
Nátěry			
Zemní práce			
PPV			
Mezisoučet 2			
Základní náklady celkem			
VRN			
Náklady celkem			
Základ a hodnota DPH 21%			
Náklady celkem s DPH			

Položka č.	Název	Mj	Počet	Materiál Kč bez DPH	Materiál celkem Kč bez DPH	Montáž Kč bez DPH	Montáž celkem Kč bez DPH	Cena jednotková Kč bez DPH	Cena celkem Kč bez DPH
	RFVE								
PC001	Rozvodnice na omítku, OCEP, 48M, krytí IP30	ks	1						
	<i>Vypínače 3-pólové</i>								
PC002	80/3, vypínač	ks	1						
	<i>POJIŠTKOVÝ ODPÍNAČ - PRO VÁLCOVÉ VLOŽKY</i>								
PC003	125A/3, AC	ks	1						
	<i>POJIŠTKOVÉ VLOŽKY - VÁLCOVÉ AC</i>								
PC004	125A gG	ks	3						
	<i>Ochrana napájecího vedení nn (50 Hz) - SPD typ I+II - přepětová ochrana pro sítě TN-C, TN-S, TT, IT</i>								
PC005	svodič přepětí, vhodný pro 3-fázový systém TN-C, 25kA(10/350), dálková signalizace poruchy	ks	1						
	<i>Jističe 1-pólové</i>								
PC006	6B/1 Jistič, 10kA	ks	2						
	<i>Jističe 3-pólové</i>								
PC007	50B/3 Jistič, 10kA	ks	1						
	<i>Zdroj 230Vac / 24Vdc</i>								
PC008	Zdroj na DIN, 230VAC / 24VDC, 2,5A	ks	1						
	<i>RELÉ INSTALAČNÍ - POMOCNÉ</i>								
PC009	1x přepínací kontakt, 16A, cívka 230V AC	ks	1						
	<i>Elektroměry podružné</i>								
PC010	měřící rozsah do 80A/3	ks	1						
	RFVE - celkem								
	RDC								
PC011	Rozvodnice na omítku, plast, 32M, krytí IP65	ks	1						
	<i>POJIŠTKOVÝ ODPÍNAČ - PRO VÁLCOVÉ VLOŽKY</i>								
PC012	20A/2 1000V DC	ks	4						
	<i>POJIŠTKOVÉ VLOŽKY - VÁLCOVÉ 1000V DC</i>								
PC013	20A gG	ks	8						
	<i>Ochrana napájecího vedení DC - SPD typ I+II - přepětová ochrana pro DC</i>								
PC014	Max. napětí 1000Vdc, svodič přepětí 12,5kA (10/350)/2pol, pro fotovoltaické el.	ks	3						
	RDC - celkem								
	RH - úprava								
	<i>Jističe 3-pólové + napětová spoušť</i>								
PC015	50B/3 Jistič, 10kA + napětová spoušť 24Vdc	ks	1						

Položka č.	Název	Mj	Počet	Materiál Kč bez DPH	Materiál celkem Kč bez DPH	Montáž Kč bez DPH	Montáž celkem Kč bez DPH	Cena jednotková Kč bez DPH	Cena celkem Kč bez DPH
	RH - úprava - celkem								
	RTS - úprava								
	<i>RELÉ INSTALAČNÍ - POMOCNÉ</i>								
PC016	1x přepínací kontakt, 16A, cívka 230V AC	ks	1						
	<i>POJISTKOVÝ ODPÍNAČ - PRO VÁLCOVÉ VLOŽKY</i>								
PC017	20A/3, AC	ks	1						
	<i>POJISTKOVÉ VLOŽKY - VÁLCOVÉ AC</i>								
PC018	2A gG	ks	3						
	<i>Svorkovnice</i>								
PC019	Zkušební svorkovnice	ks	1						
	<i>Elektroměry podružné</i>								
PC020	Smart meter x/5A	ks	1						
	<i>Měřicí transformátory proudu</i>								
PC021	MTP 200/5, 10VA, TP 0,5	ks	3						
	RTS - úprava - celkem								
	fotovoltaika								
	<i>Invertor</i> <i>přesný popis viz technická zpráva</i>								
PC022	výkon 30kW, bez-transformátorový, třífázový, standardní rozhraní pro připojení k internetu přes WLAN nebo ethernet a možnost integrace komponent třetích stran, min. záruka 10 let	ks	1						
	<i>Datalogger</i> <i>přesný popis viz technická zpráva</i>								
PC023	Ukládání provozních dat invertoru, řízení invertoru	ks	1						
	<i>FV panel</i> <i>přesný popis viz technická zpráva</i>								
PC024	Komplet monokrystalických solárních panelů s min. celkovým výkonem 33,9kWp	kpl	1						
	<i>DC odpojovač modulů</i> <i>přesný popis viz technická zpráva</i>								
PC025	Řídící jednotka	ks	1						
PC026	Jednotka TAP	ks	1						
PC027	Komplet bezpečnostních odpojovačů modulů - dle počtu FV panelů	kpl	1						
	<i>Montážní konstrukce pro FV panely</i>								
PC028	konstrukce pod panely - komplet dle počtu FV panelů	kpl	1						

Položka č.	Název	Mj	Počet	Materiál Kč bez DPH	Materiál celkem Kč bez DPH	Montáž Kč bez DPH	Montáž celkem Kč bez DPH	Cena jednotková Kč bez DPH	Cena celkem Kč bez DPH
	<i>Kompletní provedení dodávky, montáž, přesun hmot, roznášecí lišta 6,1m, spojka roznášecích listů, Al úhelníky, šroub M8x20 (DIN912, A2), matice M8 (A2) s klípek, držák kabelů, střední příchytka panelů, krajní příchytka panelů, zavětrování, šroub M8x16 (DIN912, A2), podložka 8,4x30x1,5mm.</i>								
	<i>Bezpečnostní tlačítko</i>								
PC029	Tlačítko nouzového zastavení, 1x spinací kontakt, IP65	ks	1						
	fotovoltaika - celkem								
	kabely a instalační materiál								
	<i>VODIČ JEDNOŽILOVÝ, IZOLACE PVC</i>								
PC030	CYA 1x16 mm2,zž	m	20						
PC031	CYA 1x6 mm2, zž	m	100						
PC032	CY 1x4 mm2, černý	m	20						
PC033	CYA 1x 10 mm2, černý, modrý	m	20						
PC034	CYA 1x 1 mm2, černý, modrý	m	20						
	<i>KABEL SILOVÝ, IZOLACE PVC</i>								
PC035	Solární kabel 6.0 SN	m	200						
PC036	CYKY-J 4x 10	m	10						
PC037	CYKY-J 5x 10	m	10						
PC038	CYKY-J 5x 2,5	m	10						
PC039	CYKY-O 3x1,5	m	25						
PC040	SXKD-UTP-LSOHFR-B2ca	m	40						
PC041	konektor minus	ks	20						
PC042	konektor plus	ks	20						
PC043	Popisovací štítky - popisný štítek	ks	20						
PC044	Výstražná tabulka - Pozor zpětný proud	ks	5						
	<i>Elektroinstalační trubky, kanály, lišty - PVC</i>								
PC045	Elektroinstalační žlab 50x50	m	20						
	<i>Kompletní provedení dodávky, montáž, přesun hmot, žlab, víko, úchyty víka, spojovací materiál, podpěry.</i>								
	kabely a instalační materiál - celkem								
	Hodinové zúčtovací sazby								
	<i>HODINOVÉ ZÚCTOVACÍ SAZBY</i>								
PC046	Napojení na stavající zařízení	hod	8						
PC047	Zkusební provoz	hod	8						
PC048	Zaucení obsluhy	hod	2						
	<i>PROVEDENÍ REVIZNÍCH ZKOUSEK - DLE CSN 331500</i>								
PC049	Spolupráce s reviz.technikem	hod	8						
PC050	Revizní technik	hod	16						

Položka č.	Název	Mj	Počet	Materiál Kč bez DPH	Materiál celkem Kč bez DPH	Montáž Kč bez DPH	Montáž celkem Kč bez DPH	Cena jednotková Kč bez DPH	Cena celkem Kč bez DPH
	Hodinové zúčtovací sazby - celkem								
	Elektromontáže - celkem								

Seznam prací a dodávek elektrotechnických zařízení			
Akce:	Instalace fotovoltaické elektrárny 31,72 kWp	Z. č.:	062 / 24
Projekt:	Technika prostředí staveb - Fotovoltaika	A. č.:	
Investor:	Město Přeštice, Masarykovo nám. 107, 334 01 Přeštice	Smlouva:	
Zpracovatel:	[Redacted]		
Datum:	08.01.2025		
Vypracoval:	[Redacted]		
Specifikace má kontrolní charakter, rozhodující je výkresová dokumentace			
<p>V níže uvedené specifikaci zařízení jsou uvedené typy výrobků a zařízení pouze jako příklad určující minimální mez standardu výrobků. Tato specifikace materiálu byla vypracována na základě znalostí a podkladů známých v době jejího zhotovení. Je specifikací předběžnou a proto není konečným podkladem pro objednávky a dodávky. Ze strany projektanta není námitek v případě záměny výrobků, které jsou uvedeny v projektu za předpokladu, že budou dodrženy veškeré standardy a technické parametry, zejména hlučnost, výkon, váha a rozměry jsou hodnoty maximální. Záměně výrobků musí předcházet vzorkování a odsouhlasení od investora. Dále při záměně výrobků je nutno dorešit či prověřit veškeré vazby na navazující profese. Dokumentace tvoří jeden celek a je nutno, zvláště při stanovení ceny, se s ní komplexně seznámit. Tato dokumentace je dokumentací prováděcí a nenahrazuje dokumentaci dodavatelem ani dokumentaci jednotlivých profesí.</p>			
<p>Při zpracování nabídky je nutné vycházet ze všech částí dokumentace (zadávací dokumenty, technické zprávy, výkresové dokumentace a specifikace materiálu). Povinností dodavatele je přezkontrolovat specifikaci materiálu a případný chybějící materiál nebo výkony doplnit a ocenit. Součástí ceny musí být veškeré náklady, aby cena byla konečná a zahrnovala celou dodávku a montáž akce. Dodávka akce se předpokládá včetně dopravy na stavbu a místo určení, kompletní montáže, veškerého souvisejícího doplňkového, podružného a montážního materiálu tak, aby celé zařízení bylo funkční a splňovalo všechny předpisy, které se na ně vztahují.</p>			
<p>Součástí ceny (zahrnuto v jednotkových cenách - pokud není uvedeno v samostatné položce) je mimo jiné: jiné materiály, montáž atd. neuvedené samostatně, ale které je nutné zahrnout do celkového rozsahu prací podle výkresů a praxe dodavatele, stavební přípomoc, požární zatěsnění prostupů potrubí při průchodu požárními úseky, montáž, demontáž a udržování montážního lešení s pracovními podlázkami včetně těch nad 2 m výšky, přesun hmot a suti, uložení suti na skládku vč. poplatku, doprava, zpevněné montážní plochy, veškeré pomocné nosné konstrukce, štítky pro řádné a trvalé značení komponent, závěsy, nátěry, materiály a práce nezbytné z důvodu koordinace s ostatními profesemi, speciální nářadí a nástroje,</p>			
<p>speciální opatření při provádění prací, náklady související s výstavbou v zimním období, průběžný úklid staveniště a přilehlých komunikací, likvidace odpadů, dočasná dopravní omezení apod. a jakékoliv další prvky, zařízení, práce a pomocné materiály, neuvedené v tomto soupisu výkonů, které jsou ale nezbytně nutné k dodání, instalaci, dokončení a provozování díla které je provedeno řádně a je plně funkční a je v souladu s projektovou dokumentací a se zákony a předpisy platnými v České republice.</p>			
Základní náklady			
Dodávka			
Montáž - materiál			
Montáž - práce			
Mezisoučet 1			
Nátěry			
Zemní práce			
PPV			
Mezisoučet 2			
Základní náklady celkem			
VRN			
Náklady celkem			
Základ a hodnota DPH 21%			
Náklady celkem s DPH			



Položka č.	Název	Mj	Počet	Materiál Kč bez DPH	Materiál celkem Kč bez DPH	Montáž Kč bez DPH	Montáž celkem Kč bez DPH	Cena jednotková Kč bez DPH	Cena celkem Kč bez DPH
	RFVE								
PC001	Rozvodnice na omítku, OCEP, 48M, krytí IP30	ks	1						
	<i>Vypínače 3-pólové</i>								
PC002	80/3, vypínač	ks	1						
	<i>POJISTKOVÝ ODPÍNAČ - PRO VÁLCOVÉ VLOŽKY</i>								
PC003	125A/3, AC	ks	1						
	<i>POJISTKOVÉ VLOŽKY - VÁLCOVÉ AC</i>								
PC004	125A gG	ks	3						
	<i>Ochrana napájecího vedení nn (50 Hz) - SPD typ I+II - přepětová ochrana pro sítě TN-C, TN-S, TT, IT</i>								
PC005	svodič přepětí, vhodné pro 3-fázový systém TN-C, 25kA(10/350), dálková signalizace poruchy	ks	1						
	<i>Jističe 1-pólové</i>								
PC006	6B/1 Jistič, 10kA	ks	2						
	<i>Jističe 3-pólové</i>								
PC007	50B/3 Jistič, 10kA	ks	1						
	<i>Zdroj 230Vac / 24Vdc</i>								
PC008	Zdroj na DIN, 230VAC / 24VDC, 2,5A	ks	1						
	<i>RELÉ INSTALAČNÍ - POMOCNÉ</i>								
PC009	1x přepínací kontakt, 16A, cívka 230V AC	ks	1						
	<i>Elektroměry podružné</i>								
PC010	měřicí rozsah do 80A/3	ks	1						
	RFVE - celkem								
	RDC								
PC011	Rozvodnice na omítku, plast, 32M, krytí IP65	ks	1						
	<i>POJISTKOVÝ ODPÍNAČ - PRO VÁLCOVÉ VLOŽKY</i>								
PC012	20A/2 1000V DC	ks	4						
	<i>POJISTKOVÉ VLOŽKY - VÁLCOVÉ 1000V DC</i>								
PC013	20A gG	ks	8						
	<i>Ochrana napájecího vedení DC - SPD typ I+II - přepětová ochrana pro DC</i>								
PC014	Max. napětí 1000Vdc, svodič přepětí 12,5kA (10/350)/2pol, pro fotovoltaické el.	ks	3						
	RDC - celkem								
	RM1 - úprava								
	<i>Jističe 3-pólové + napětová spoušť</i>								
PC015	50B/3 Jistič, 10kA + napětová spoušť 24Vdc	ks	1						
	RM1 - úprava - celkem								

Položka č.	Název	Mj	Počet	Materiál Kč bez DPH	Materiál celkem Kč bez DPH	Montáž Kč bez DPH	Montáž celkem Kč bez DPH	Cena jednotková Kč bez DPH	Cena celkem Kč bez DPH
	RTS1								
PC016	Rozvodnice na omítku, plast, 32M, krytí IP65	ks	1						
	<i>POJISTKOVÝ ODPÍNAČ - PRO VÁLCOVÉ VLOŽKY</i>								
PC017	20A/3, AC	ks	1						
	<i>POJISTKOVÉ VLOŽKY - VÁLCOVÉ AC</i>								
PC018	2A gG	ks	3						
	<i>Svorkovnice</i>								
PC019	Zkušební svorkovnice	ks	1						
	<i>Elektroměry podružné</i>								
PC020	Smart meter x/5A	ks	1						
	RTS1 - celkem								
	RTS - úprava								
	<i>RELÉ INSTALAČNÍ - POMOCNÉ</i>								
PC021	1x přepínací kontakt, 16A, cívka 230V AC	ks	1						
	<i>Měřicí transformátory proudu</i>								
PC022	MTP 100/5, 10VA, TP 0,5	ks	3						
	RTS - úprava - celkem								
	fotovoltaika								
	<i>Invertor</i>								
	<i>přesný popis viz technická zpráva</i>								
PC023	výkon 30kW, bez-transformátorový, třífázový, standardní rozhraní pro připojení k internetu přes WLAN nebo ethernet a možnost integrace komponent třetích stran, min. záruka 10 let	ks	1						
	<i>Datalogger</i>								
	<i>přesný popis viz technická zpráva</i>								
PC024	Ukládání provozních dat invertoru, řízení invertoru	ks	1						
	<i>FV panel</i>								
	<i>přesný popis viz technická zpráva</i>								
PC025	Komplet monokrystalických solárních panelů s min. celkovým výkonem 31,72kWp	kpl	1						
	<i>DC odpojovač modulů</i>								
	<i>přesný popis viz technická zpráva</i>								
PC026	Řídicí jednotka	ks	1						
PC027	Jednotka TAP	ks	1						
PC028	Komplet bezpečnostních odpojovačů modulů - dle počtu FV panelů	kpl	1						
	<i>Montážní konstrukce pro FV panely</i>								
PC029	konstrukce pod panely - komplet dle počtu FV panelů	kpl	1						

Položka č.	Název	Mj	Počet	Materiál Kč bez DPH	Materiál celkem Kč bez DPH	Montáž Kč bez DPH	Montáž celkem Kč bez DPH	Cena jednotková Kč bez DPH	Cena celkem Kč bez DPH
	<i>Kompletní provedení dodávky, montáž, přesun hmot, roznášecí lišta 6,1m, spojka roznášecích lišt, Al úhelníky, šroub M8x20 (DIN912, A2), matice M8 (A2) s klípem, držák kabelů, střední přičytka panelů, krajní přičytka panelů, zavětrování, šroub M8x16 (DIN912, A2), podložka 8,4x30x1,5mm.</i>								
	<i>Bezpečnostní tlačítko</i>								
PC030	Tlačítko nouzového zastavení, 1x spínací kontakt, IP65	ks	1						
	fotovoltaika - celkem								
	kabely a instalační materiál								
	<i>VODIČ JEDNOŽILOVÝ, IZOLACE PVC</i>								
PC031	CYA 1x16 mm ² ,zž	m	20						
PC032	CYA 1x6 mm ² , zž	m	100						
PC033	CY 1x4 mm ² , černý	m	20						
PC034	CYA 1x 10 mm ² , černý, modrý	m	20						
PC035	CYA 1x 1 mm ² , černý, modrý	m	20						
	<i>KABEL SILOVÝ, IZOLACE PVC</i>								
PC036	Solární kabel 6.0 SN	m	200						
PC037	CYKY-J 4x 10	m	10						
PC038	CYKY-J 5x 10	m	10						
PC039	CYKY-J 5x 2,5	m	10						
PC040	CYKY-O 3x1,5	m	25						
PC041	SXKD-UTP-LSOHFR-B2ca	m	40						
PC042	konektor minus	ks	20						
PC043	konektor plus	ks	20						
PC044	Popisovací štítky - popisný štítek	ks	20						
PC045	Výstražná tabulka - Pozor zpětný proud	ks	5						
	<i>Elektroinstalační trubky, kanály, lišty - PVC</i>								
PC046	Elektroinstalační žlab 50x50	m	20						
	<i>Kompletní provedení dodávky, montáž, přesun hmot, žlab, víko, úchyty víka, spojovací materiál, podpěry.</i>								
	kabely a instalační materiál - celkem								
	Hodinové zúčtovací sazby								
	<i>HODINOVE ZUCTOVACI SAZBY</i>								
PC047	Napojení na stavající zařízení	hod	8						
PC048	Zkusební provoz	hod	8						
PC049	Zaucení obsluhy	hod	2						
	<i>PROVEDENI REVIZNICH ZKOUSEK - DLE CSN 331500</i>								
PC050	Spoluprace s reviz.technikem	hod	8						
PC051	Revizni technik	hod	16						
	Hodinové zúčtovací sazby - celkem								

Položka č.	Název	Mj	Počet	Materiál Kč bez DPH	Materiál celkem Kč bez DPH	Montáž Kč bez DPH	Montáž celkem Kč bez DPH	Cena jednotková Kč bez DPH	Cena celkem Kč bez DPH
	Elektromontáže - celkem								

VÝZVA MODF – RES+ Č. 4/2024

K PŘEDKLÁDÁNÍ ŽÁDOSTÍ O POSKYTNUTÍ PODPORY Z PROSTŘEDKŮ MODERNIZAČNÍHO FONDU – 3. AKTUALIZOVANÉ ZNĚNÍ

Ministerstvo životního prostředí (dále jen „MŽP“) vyhláší prostřednictvím Státního fondu životního prostředí ČR (dále jen „Fond“) Výzvu pro předkládání žádostí o poskytnutí podpory (dále jen „výzva“) dle podmínek programu Modernizačního fondu (dále jen „program“).

Číslo výzvy	ModF – RES+ č. 4/2024
Program	2. Nové obnovitelné zdroje v energetice (RES+)
Podporované aktivity	Instalace nových fotovoltaických elektráren na budovách, pozemcích a další infrastrukturu.
Oprávnění žadatelé	Subjekty vymezené v kapitole 3 této výzvy.
Termíny výzvy	Žádosti je možné podat v období od 1. 3. 2024 od 12:00 hod. do 31. 12. 2024 do 12:00 hod.
Období realizace	Podpořené projekty musí být realizovány nejpozději do 5 let od podpisu Rozhodnutí ministra životního prostředí o poskytnutí prostředků ze SFŽP ČR.
Výše podpory	Maximální intenzita podpory na jeden projekt je vymezena v kapitole 4 této výzvy, (výsledná podpora nesmí překročit intenzitu stanovenou čl. 41 GBER).
Alokace	Alokace výzvy je 1 mld. Kč.

Projekty předkládané s žádostí o podporu do této výzvy podléhají podmínkám nařízení Komise (EU) 2020/1001 ze dne 9. července 2020, kterým se stanoví prováděcí pravidla ke směrnici Evropského parlamentu a Rady 2003/87/ES, pokud jde o fungování Modernizačního fondu na podporu investic do modernizace energetických soustav a zlepšení energetické účinnosti vybraných členských států.

1. CÍL VÝZVY

Cílem výzvy je podpora realizace projektů, které vedou ke snížení emisí skleníkový plynů, modernizaci energetických systémů a zvýšení podílu obnovitelných zdrojů energie (dále jen „OZE“) na konečné spotřebě energie.

2. POPIS PODPOROVANÝCH AKTIVIT

Předmětem podpory je instalace nových fotovoltaických elektráren (dále jen „FVE“) s instalovaným výkonem do 1 MWp (včetně) na jedno předávací místo do distribuční nebo přenosové soustavy (dále jen „DS/PS“). Podporovány jsou:

- a) Sdružené projekty výstavby FVE, které zahrnují více dílčích projektů s více než jedním předávacím místem do DS/PS umístěných na území obce nebo na území maximálně tří vzájemně sousedících obcí s rozšířenou působností, příp. na území hlavního města Prahy na objektech či pozemcích žadatele a/nebo na objektech či pozemcích vlastněných organizacemi zřízenými či vlastněnými žadatelem. V případě, že je žadatelem společnost zřízená nebo vlastněná obcí či krajem, je možné FVE instalovat i na objekty a pozemky vlastněné obcí, resp. krajem za předpokladu, že se nacházejí ve stejné obci nebo na území maximálně tří vzájemně sousedících obcí s rozšířenou působností, příp. pouze na území hlavního města Prahy.

Společně s poskytovanou podporou na instalaci FVE (viz opatření a)) mohou být dále podpořeny:

- b) Systémy bateriové akumulace vyrobené elektřiny
- c) Systémy výroby vodíku elektrolýzou vody, (dále jen elektrolyzér¹).
- d) Vynucené investice do renovací konstrukcí střech, na kterých budou instalovány FVE, a do modernizace elektroinstalace v budovách s nově instalovanými FVE.
- e) Zavedení energetického managementu včetně řídicího softwaru a měřících a řídicích prvků pro optimalizaci výroby a spotřeby energie, projektová příprava a činnost odborného technického a autorského dozoru a BOZP.

Podrobný popis podmínek realizace výše uvedených opatření je uveden v kapitole 12 této výzvy.

¹ Elektrolyzéry podporované v této výzvě jsou komplexní zařízení využívající elektrickou energii vyrobenou ve FVE k rozkladu molekuly vody. Při elektrochemické reakci dochází na elektrodách k výrobě vodíku a kyslíku. Pro účely této výzvy chápeme elektrolyzér jako komplexní systém skládající se z řady zařízení, která společně umožňují produkci vodíku elektrolýzou. Systém obvykle sestává z předúpravy vody (systém pro úpravu vody), elektrolytického svazku (elektrolyzér), výkonové a řídicí elektroniky, podpůrného systému elektrolyzéro (BoP) a subsystému dočištění a skladování vodíku.



3. OPRÁVNĚNÍ ŽADATELE

- kraje,
- obce,
- samosprávné městské obvody a městské části,
- církve a náboženské společnosti a jejich svazy a jimi evidované právnické osoby²,
- žadatelem (viz předcházející odrážky) zřízené příspěvkové organizace nebo jím ze 100 % vlastněné právnické osoby a těmito plně vlastněné organizace a společnost.

4. FORMA A VÝŠE PODPORY

Podpora je poskytována z prostředků Fondu v souladu s programem, s touto výzvou a dále za podmínek stanovených v Rozhodnutí ministra životního prostředí o poskytnutí finančních prostředků (dále jen „rozhodnutí“) a ve Smlouvě o poskytnutí podpory ze Státního fondu životního prostředí ČR (dále jen „smlouva“).

Vzhledem k charakteru projektů je podpora poskytována v režimu veřejné podpory³ dle Nařízení Komise (EU) č. 651/2014 ze dne 17. června 2014, kterým se v souladu s články 107 a 108 smlouvy prohlašují určité kategorie podpory za slučitelné s vnitřním trhem (dále jen „GBER“), a to dle článku 41 – Investiční podpora obnovitelných zdrojů energie. Maximální míra podpory na instalaci FVE činí 45 %, na bateriovou akumulaci, elektrolyzér a další investice činí maximální míra podpory 30 %.

Pro všechny projekty je možné alternativně poskytnout podporu podle nařízení Komise (EU) č. 1407/2013 ze dne 18. prosince 2013 o použití článků 107 a 108 smlouvy o fungování Evropské unie na podporu de minimis. Míry podpory odpovídají GBER dle této kapitoly.

Intenzita podpory na jeden projekt (bude vypočítáno automaticky) nesmí přesáhnout maximální míru podpory dle článku 41 GBER. Celková maximální podpora je stanovena jako součet dílčích podpor za každé předávací místo do DS/PS. Za každé předávací místo je vypočtena podpora na FV systém, bateriovou akumulaci a elektrolyzér, následně jsou tyto dílčí podpory sečteny.

² Zřízené dle zákona č. 3/2002 Sb., o církvích a náboženských společnostech, ve znění pozdějších předpisů.

³ I v případě, že nejsou naplněny definiční znaky veřejné podpory, je podpora poskytována za stejných podmínek, jako kdyby se o veřejnou podporu jednalo.

Způsob výpočtu maximální výše podpory

Stanovení celkové maximální výše podpory vychází z funkcí závislosti výše nákladů na instalovaném výkonu P_{inst} (kWp)⁴ a případné kapacitě akumulace C_{bat} (kWh)⁵ či výkonnosti elektrolyzérů V_{H_2} (Nm³/h)⁶. Takto určená výše podpory zohledňuje veškeré náklady bezprostředně související s výstavbou FVE a akumulace elektřiny či její transformace na vodík. Každá dílčí podpora je vynásobena příslušnou intenzitou podpory.

Celková maximální výše podpory $Dotace_{max}$ (Kč) bude určena při podání žádosti v prostředí AIS SFŽP ČR na základě zadaných parametrů a je dána níže uvedenými vztahy. V případě kombinace různých typů instalací je celková maximální podpora vypočítána jako součet dílčích podpor dle příslušného typu instalace. Maximální podpora pro FVE se stanoví zvlášť pro každé předávací místo do DS/PS ze součtu instalovaného výkonu všech FVE vyvedeného do tohoto předávacího místa (P_{inst}) dle níže uvedených vzorců, celková maximální podpora pro veškeré FVE sdruženého projektu pak jako součet dílčích podpor na vybudování FVE pro všechna předávací místa. Obdobně maximální podpora pro akumulaci ve FVE vyrobené elektřiny či její transformace na vodík v jednom předávacím místě se vypočítá ze součtu kapacit (C_{bat}), resp. výkonností elektrolyzérů (V_{H_2}) všech bateriových úložišť a/nebo výkonností všech elektrolyzérů v daném předávacím místě. Maximální podpora sdruženého projektu jako součet všech dílčích podpor pro veškerá předávací místa do DS/PS.

a) FV systémy

$$Dotace_{FVE_{max}} = 0,45 \cdot (-1\,283 \cdot \ln P_{inst} + 32\,182) \cdot P_{inst}$$

b) Systémy bateriové akumulace

$$Dotace_{A_{max}} = 0,30 \cdot (-1\,230 \cdot \ln C_{bat} + 25\,460) \cdot C_{bat}$$

c) Elektrolyzér

$$Dotace_{V_{max}} = 0,30 \cdot 1\,178\,663,6 \cdot V_{H_2}^{0,787}$$

Celková dotace na akumulaci do vodíku souhrnně za projekt nesmí převýšit dvojnásobek dotace na výstavbu FVE.

Maximální podpora pro FVE a akumulaci v jednom předávacím místě je dána vztahem:

$$Dotace_{max\ 1} = Dotace_{FVE_{max\ 1}} + Dotace_{A_{max\ 1}} + Dotace_{V_{max\ 1}}$$

Maximální podpora pro FVE, akumulaci a elektrolyzéry za celý sdružený projekt s n předávacími místy do DS/PS pak součtem podpor pro jednotlivá předávací místa dle vztahu:

$$Dotace_{max} = Dotace_{max\ 1} + Dotace_{max\ 2} + \dots + Dotace_{max\ n}$$

⁴ Výkon modulů při standardních testovacích podmínkách (Standard Test Conditions) – intenzita záření 1000 W/m², spektrum AM1,5 Global, teplota modulu 25 °C a v případě bifaciálních modulů při 0% bifaciálním zisku.

⁵ Kapacitou bateriového úložiště se rozumí „využitelná kapacita úložiště“. Tato kapacita musí být prokázána garančními testy při uvedení systému do provozu.

⁶ Maximální produkce vodíku v elektrolyzérů v Nm³ (normální metr krychlový, tj. m³ vodíku za podmínek 0 °C, 101,325 kPa (dle DIN 1343) za hodinu.



Evropská
komise



Evropská
investiční banka

Ministerstvo životního prostředí



STÁTNÍ FOND
ŽIVOTNÍHO PROSTŘEDÍ
ČESKÉ REPUBLIKY

Způsob výpočtu maximální výše podpory na další investice související s instalací FVE

Vynucené investice do renovací konstrukcí střech, na kterých budou instalovány FVE, a do modernizace elektroinstalace v budovách s nově instalovanými FVE lze zahrnout do způsobilých výdajů na realizaci FVE. Maximální míra podpory činí 45 %

Zavedení energetického managementu včetně řídicího softwaru a měřících a řídicích prvků pro optimalizaci výroby a spotřeby energie, projektová příprava a činnost odborného technického a autorského dozoru a BOZP jsou způsobilé maximálně do výše 20 % z přímých způsobilých realizačních výdajů na instalaci FVE za celý projekt a míra podpory těchto investic bude ve výši maximální přípustné míry podpory dle GBER (maximálně 30 %) ze způsobilých výdajů vynaložených na tyto investice.

Na internetových stránkách www.modernizacni-fond.cz je připraven interaktivní nástroj pro výpočet maximální výše dotace. Údaje z tohoto nástroje následně žadatel použije pro vyplnění žádosti v AIS SFŽP ČR.

5. ALOKACE PROSTŘEDKŮ PRO VÝZVU

Pro výzvu je stanovena celková alokace **1 mld. Kč**.

Alokace výzvy může být v průběhu jejího vyhlášení navýšena nebo upravena v návaznosti na dostupnost prostředků Modernizačního fondu.

Žadosti, které splní výzvu a programem požadovaná kritéria, ale jejich pořadí přesáhne rámec dostupné alokace výzvy, budou zařazeny do tzv. zásobníku žádostí. Velikost zásobníku činí max. 20 % celkové alokace výzvy. Pokud dojde k následnému navýšení alokace výzvy, či dojde k uvolnění finančních prostředků mezi již schválenými žádostmi, může dojít k postoupení příslušného počtu žádostí ze zásobníku do administrace. Ze zásobníku jsou žádosti vyjímány v pořadí, v jakém byly podány v AIS SFŽP ČR, a to do naplnění navýšených (uvolněných) finančních prostředků. V případě postoupení žádosti ze zásobníku dojde k aktualizaci formálních náležitostí předkládané žádosti (zejm. termíny), zároveň ale tak, aby nedošlo ke změnám, které by ovlivnily podstatu a účel projektu.

6. TERMÍNY VÝZVY

Termíny pro předkládání žádostí v rámci této výzvy:

Zahájení příjmu žádostí: **1. 3. 2024 od 12:00 hod.**

Ukončení příjmu žádostí: **31. 12. 2024 do 12:00 hod.**

7. OBDOBÍ REALIZACE

Podpořené projekty musí být realizovány **nejpozději do 5 let** od vydání rozhodnutí, veškeré výdaje po tomto datu jsou nezpůsobilé. Termín realizace není možné prodloužit. Realizováním projektu se rozumí předložení podkladů k ZVA dle kap. 14.3.



8. MÍSTO REALIZACE PROJEKTU

Podpořené projekty musí být realizovány na území České republiky.

9. ZPŮSOBILÉ VÝDAJE

Jedná se o ty výdaje projektu, které zakládají nárok na čerpání podpory, tj. mohou být spolufinancovány v rámci této výzvy z rozpočtu Fondu.

Způsobilost výdajů začíná dnem vyhlášení výzvy. V případě žádostí v režimu de minimis jsou výdaje způsobilé, pokud vznikly po 1. 1. 2023.

9.1 Obecné podmínky způsobilosti výdajů

Podpora může být poskytnuta pouze na investiční výdaje, které splňují všechny níže uvedené podmínky:

- jsou v souladu s právními předpisy ČR a EU,
- jsou v souladu s programem, příslušnou výzvou a vydanými metodickými pokyny,
- jsou v souladu s podmínkami pro poskytování veřejné podpory,
- jsou přiměřené, tj. odpovídají cenám v místě a čase obvyklým,
- jsou řádně identifikovatelné, prokazatelné a doložitelné,
- jsou přímo a výhradně spojeny s realizací projektu, vznikly v době jeho realizace a jsou součástí jeho rozpočtu,

9.2 Specifické podmínky způsobilosti výdajů

Mezi základní způsobilé výdaje související s investicí patří zejména:

9.2.1 Přímé realizační výdaje

Jedná se o výdaje na stavební práce, dodávky a služby bezprostředně související s předmětem podpory, které přispívají ke splnění cílů příslušného projektu.

Dále se jedná o vyvolané investice do úprav střešní konstrukce či modernizace elektroinstalace v dotčené budově v souvislosti s instalací FVE.

9.2.2 Činnosti odborného technického, autorského dozoru, BOZP, energetický management a projektová příprava

Jedná se o výdaje na činnost odborného technického nebo autorského dozoru a zajištění bezpečnosti práce na stavbě (koordinátor BOZP), dále výdaje na zavedení energetického managementu včetně řídicího softwaru a měřících a řídicích prvků pro optimalizaci výroby a spotřeby energie

Za způsobilé výdaje v rámci projektové přípravy jsou považovány výdaje na zpracování nebo zajištění:

- Podkladové studie a analýzy dle specifických požadavků projektů, nezbytné pro vypracování dokumentů vyšších stupňů.
- Odborný posudek viz kap. 14.1

- Projektové dokumentace v rozsahu dle vyhlášky č. 499/2006 Sb., o dokumentaci staveb, ve znění pozdějších předpisů, popř. další typy dokumentace
- Zadávací dokumentace dle zákona č. 134/2016 Sb., o zadávání veřejných zakázek, případně dle „Pokynů pro zadávání zakázek pro programy spolufinancované z rozpočtu SFŽP ČR“.
- Podání žádosti o podporu v AIS SFŽP ČR a případně její administrace⁷

9.2.3 Vícepráce

Za vícepráce jsou považovány stavební práce, dodávky a/nebo služby, které nejsou zahrnuté v předmětu díla dle smlouvy, ale zhotovitel se s objednatelem dohodl na jejich provedení.

Vícepráce lze za způsobilé považovat pouze v případě doložitelných objektivních důvodů, kdy je realizace víceprací nezbytná pro dokončení realizace projektu a naplnění jeho cílů a parametrů. Současně musí být dodržena pravidla pro zadávání veřejných zakázek dle zákona č. 134/2016 Sb., o zadávání veřejných zakázek, v platném znění.

9.2.4 Propagační opatření

Za způsobilé výdaje v rámci projektu jsou považovány výdaje na propagační opatření, které byly vynaloženy v přímé vazbě na projekt v souvislosti s požadavky na zajištění propagace. Tato opatření musí být stanovena jako povinná dle Grafického manuálu pro projekty financované z prostředků Modernizačního fondu, zveřejněném na www.modernizacni-fond.cz spolu s výzvou.

9.2.5 Daň z přidané hodnoty

Daň z přidané hodnoty (dále jen „DPH“) lze považovat za způsobilou pouze pro žadatele, kteří si nemohou nárokovat odpočet daně z přidané hodnoty na vstupu ve smyslu zákona č. 235/2004 Sb., o dani z přidané hodnoty, v platném znění. Vznikne-li nárok na vrácení DPH dodatečně, je žadatel povinen relevantní podporu vrátit bez ohledu na to, zda nárok u orgánů finanční správy uplatní či nikoli.

Způsobilá DPH se vztahuje pouze k plnění, která musí být sama považována za způsobilá. V případě, že je plnění způsobilé pouze z části, pak je DPH vztahující se k tomuto plnění způsobilá ze stejné alikvotní části.

9.2.6 Pohledávky

V případě, že došlo k zápočtu pohledávek/závazků mezi žadatelem a zhotovitelem (úhrada faktury není v plné výši doložena bankovním výpisem), je vždy nutno předložit písemnou Smlouvu/Dohodu o započtení vzájemných plnění stejného druhu (pohledávek a závazků) vzniklých na základě smluvního vztahu mezi příjemcem faktury a fakturujícím zhotovitelem, podepsanou příjemcem i zhotovitelem. Tato oboustranná vzájemná Dohoda musí být uzavřena v souladu s občanským zákoníkem. V Dohodě musí být uvedeny smluvní strany, identifikace projektu a faktur/y (v případě odlišného variabilního symbolu oproti číslu faktury je nutné uvést i variabilní symbol), vzájemně započtené částky a měny, datum podpisu smluvních stran a podpisy obou smluvních stran.

⁷ Max. do termínu předložení závěrečného vyhodnocení projektu.

9.2.7 Dvojitý financování

V případě zapojení dalších veřejných prostředků do financování projektu, nesmí dojít ke dvojitmu financování způsobilých výdajů, na které je poskytována podpora. Příjemce je povinen o zapojení dalšího typu podpory Fond neprodleně informovat a předložit příslušný právní akt, kterým byla podpora přiznána příp. na vyžádání doložit Fondu účetní výkazy apod. za celý dotčený zdroj financování.

10. NEZPŮSOBILÉ VÝDAJE

Podporu nelze poskytnout na:

- opatření, která neodpovídají zaměření programu a podmínkám příslušné výzvy,
- nákup použitého vybavení,
- výdaje na nákup nemovitostí,
- poplatky za odnětí půdy ze zemědělského půdního fondu či pozemků určených k plnění funkcí lesa,
- daně – DPH (s výjimkou dle čl. 9.2.5), přímé daně, daň darovací a dědická, daň z nemovitosti, daň z převodu nemovitostí, silniční daň, clo,
- výdaje na zajištění relevantních stanovisek,
- vyvolané investice, které nejsou spojeny výhradně a přímo s účelem projektu,
- splátky úvěrů, úroky,
- vícepráce nad výši způsobilých méně prací,
- správní poplatky (např. notářské poplatky, vklady do katastru, poplatky za vydané stavební povolení apod.),
- rozpočtovou rezervu,
- mzdové a ostatní výdaje na zaměstnance režijní a provozní výdaje.

11. PODMÍNKY PRO POSKYTNUTÍ PODPORY

- a) Žadatel je povinen při zadávání zakázek / veřejných zakázek postupovat podle zákona č. 134/2016 Sb., o zadávání veřejných zakázek, ve znění účinném v době zahájení zadávacího řízení (dále také „ZZVZ“) pokud je k tomu dle zákona žadatel povinen.
- b) Žadatel je povinen zajistit odborný technický dozor v průběhu realizace projektu fyzickou osobou oprávněnou podle zvláštního právního předpisu. Odborný technický dozor spočívá zejména v kontrole a ověřování podmínek stanovených v čl. 12.2 výzvy.

Odborný technický dozor může vykonávat:

- Osoba znalá dle §19, odst. 2 zákona č. 250/2021 Sb., o bezpečnosti práce v souvislosti s provozem vyhrazených technických zařízení a o změně souvisejících zákonů, nebo



- osoba autorizovaná podle zákona č. 360/1992 Sb., o výkonu povolání autorizovaných architektů a o výkonu povolání autorizovaných inženýrů a techniků činných ve výstavbě, ve znění pozdějších předpisů a to výhradně v některém níže uvedeném oboru:
 - (IT00, TT00) Technologická zařízení staveb,
 - (IE02, TE03) Technika prostředí staveb se specializací elektrotechnická zařízení.
- c) Veškeré výdaje projektu musí být podle zákona vedeny v účetnictví či daňové evidenci žadatele dle zákona č. 563/1991 Sb., o účetnictví, v platném znění, zákona č. 586/1992 Sb., o daních z příjmů, ve znění pozdějších předpisů. Žadatel je povinen všechny transakce související s projektem odděleně identifikovat od ostatních účetních transakcí s projektem nesouvisejících a je povinen vést analytickou evidenci s vazbou ke konkrétnímu projektu.
- d) Příjemce podpory musí zajistit udržitelnost projektu po dobu 5 let od jeho ukončení⁸.
- e) Žadatel je povinen umožnit kontrolu opatření včetně kontroly souvisejících dokumentů osobám pověřeným Fondem, případně jiným příslušným kontrolním orgánům, a to po celou dobu administrace žádosti a následně také v době udržitelnosti stanovené dle čl. 11 písm. d).
- f) Žadatel umožní pořízení fotodokumentace Fondem nebo MŽP pověřenou osobou za účelem prezentace projektů podpořených z programu.
- g) Pokud poskytnutí podpory žadateli vylučuje nebo neumožňuje obecně závazný právní předpis, nelze podporu poskytnout.
- h) Fond si vyhrazuje právo změn ve financování předmětu podpory, zejména pak změn v závislosti na objemu disponibilních finančních prostředků.

12. KRITÉRIA PŘIJATELNOSTI PROJEKTŮ

Kritéria přijatelnosti projektů jsou rozdělena na obecná a specifická. Obecná kritéria musí splnit všechny podané žádosti, bez ohledu na oblast podpory. Specifická kritéria jsou pak směřována na konkrétní oblast podpory a pro různé typy projektů se mohou lišit.

12.1 Obecná kritéria přijatelnosti

- a) Žadatel nesmí být podnikem v obtížích ve smyslu nařízení Komise (EU) č. 651/2014 a dle Pokynu SFŽP pro hodnocení podniku v obtížích, zveřejněném na www.modernizacni-fond.cz spolu s výzvou.

⁸ Ukončením projektu se rozumí datum předložení podkladů k ZVA dle čl. 14.3.

- b) Žadatel nesmí být v úpadku, likvidaci, nesmí mít žádné závazky po splatnosti vůči státním a veřejným rozpočtům, nedoplatky na daních a nejedná se o obchodní společnost ve střetu zájmů⁹.
- c) Projekt musí naplňovat obecné a specifické podmínky veřejné podpory.
- d) Projekty nesmí být uměle rozdělovány do samostatných žádostí za účelem obcházení prahových hodnot stanovených GBER.
- e) Všechny dokumenty, předkládané k podání žádosti dle čl. 14.1, musí být datovány a signovány nejpozději k **termínu podání žádosti**.

12.2 Specifická kritéria přijatelnosti¹⁰

- a) Instalovaný výkon FVE na každém předávacím místě nesmí překročit instalovaný výkon uvedený ve Smlouvě o připojení výroby k přenosové nebo distribuční soustavě.
- b) Je-li to relevantní, je výrobce elektřiny povinen vybavit výrobu elektřiny dle podmínek stanovených:
 - ve smlouvě o připojení k přenosové nebo distribuční soustavě,
 - v Nařízení komise (EU) 2016/631 ze dne 14. dubna 2016, kterým se stanoví kodex sítě pro požadavky na připojení výroben k elektrizační soustavě,
 - v Pravidlech provozování přenosové nebo distribuční soustavy (dále jen „PPDS“).
- c) FVE mohou být instalovány do konstrukcí budov či na pozemky vlastněné žadatelem a/nebo na objektech či pozemcích vlastněných organizacemi zřízenými či vlastněnými žadatelem. V případě, že je žadatelem společnost zřízená nebo vlastněná obcí či krajem, je možné FVE instalovat i na objekty a pozemky vlastněné obcí, resp. krajem.
- d) FVE o instalovaném špičkovém výkonu do výše maximálně 20 % celkového špičkového výkonu FVE za celý projekt mohou být instalovány rovněž do konstrukcí budov vlastněných subjektem odlišným od žadatele (včetně komerčních). Vlastníkem a provozovatelem FVE však musí být žadatel.
- e) Případná podpora na ukládání elektrické energie do baterií nebo její transformace na vodík je možná pouze, pokud je podpora poskytována na kombinované projekty FVE a ukládání (za měřidlem). Prvek pro ukládání musí ročně přijmout alespoň 75 % své energie z přímo připojené FVE.

⁹ Za obchodní společnost ve střetu zájmů se pro účely této výzvy považuje obchodní společnost, ve které veřejný funkcionář uvedený v § 2 odst. 1 písm. c) zákona č. 159/2006 Sb., o střetu zájmů, v platném znění, nebo jím ovládaná osoba vlastní podíl představující alespoň 25 % účasti společníka v obchodní společnosti, ve smyslu § 4c zákona č. 159/2006 Sb., o střetu zájmů, v platném znění. Pokud je žadatelem právnická osoba, musí být doložena její vlastnická struktura a skuteční majitelé ve smyslu zákona č. 253/2008 Sb., o některých opatřeních proti legalizaci výnosů z trestné činnosti a financování terorismu, v platném znění.

¹⁰ Technické parametry realizované technologie budou ověřeny v rámci kontroly doložených podkladů k žádosti o platbu dle čl. 14.2, prostřednictvím Závěrečného stanoviska odborného technického dozoru dle závazného vzoru. Stanovisko musí zpracovat osoba splňující podmínky dle kap. 11 písm. b)

- f) V investičně dotčených objektech¹¹ projektu musí být spotřebováno alespoň 80 % vyrobené elektřiny z nově instalovaných FVE za celý projekt v roční bilanci. Stanoveno jako podíl celkové teoretické hodnoty výroby z instalovaných systémů vůči celkové teoretické roční bilanční spotřebě v dotčených objektech.
- g) FVE nesmí být vystavěny na plochách zemědělského půdního fondu (omezení se netýká projektů plouvoucích FVE) anebo pozemcích určených k plnění funkce lesa.

Instalace FVE na pozemcích zemědělského půdního fondu je možná pouze v případě tříd ochrany dle bonitované půdní ekologické jednotky (BPEJ) III. až V., a to pouze za předpokladu povolení využívání dotčeného pozemku pro výstavbu FVE příslušnými orgány státní správy. Podmínka musí být splněna a ověřitelná v katastru nemovitostí již při podání žádosti o podporu a nelze splnit tzv. dočasným vyjmutím ze ZPF.

- h) Podporovány mohou být pouze výroby, ve kterých budou instalovány výhradně fotovoltaické moduly, měniče a akumulátory s nezávisle ověřenými parametry prokazanými certifikáty vydanými akreditovanými certifikačními orgány¹² na základě níže uvedených souborů norem:

Technologie	Soubory norem (je-li relevantní)
Fotovoltaické moduly	IEC 61215, IEC 61730
Měniče	IEC 61727 nebo IEC 62116 nebo EN 50549-1/EN50549-2
Elektrické akumulátory	dle typu akumulátoru (<i>pro nejčastější lithiové akumulátory IEC 63056:2020 nebo IEC 62619:2017 nebo IEC 62620:2014</i>)

- i) Instalované fotovoltaické moduly a měniče musí dosahovat minimálně níže uvedených účinností:

Technologie	Minimální účinnost
Fotovoltaické moduly při standardních testovacích podmínkách ¹³ (STC)	<ul style="list-style-type: none"> - 20,0 % pro monofaciální moduly z monokrystalického křemíku, - 19,0 % pro monofaciální moduly z multikrystalického křemíku, - 20,0 % pro bifaciální moduly při 0% bifaciálním zisku, - 12,0 % pro tenkovrstvé moduly, - nestanoveno pro speciální výrobky a použití¹⁴.

¹¹Jedná se o budovy a další infrastrukturu – veřejné osvětlení, vodohospodářská infrastruktura apod., kde byla nainstalována FVE a/nebo ve kterých byly instalovány v rámci projektu podpořené prvky pro optimalizaci spotřeby vyrobené elektřiny, minimálně ve formě průběhového měření se záznamem.

¹² Akreditovaný subjekt podle IEC 17065 (resp. národních mutací, např. ČSN EN ISO/IEC 17065:2013). Za akreditovaný subjekt dle IEC 17065 lze považovat také subjekt uznaný prostřednictvím IECEE, viz seznam na <https://www.iecee.org/members/national-certification-bodies>.

¹³ Standardní testovací podmínky (Standard Test Conditions) – intenzita záření 1000 W/m², spektrum AM1,5 Global a teplota modulu 25 °C.

¹⁴ Např. agrofotovoltaika se sunshare technologií, speciální fotovoltaické krytiny, technologie určené pro ploché střechy s nízkou nosností.

Měniče 97,0 % (Euro účinnost)

Elektrolyzéry - minimální hodinová produkce vodíku 3 Nm³/h

j) Při realizaci mohou být použity výhradně komponenty s garantovanou životností:

Technologie	Požadované zajištění životnosti
Fotovoltaické moduly	- min. 25letá lineární záruka na výkon s max. poklesem na 80 % původního výkonu garantovanou výrobcem
Měniče	- min. 12letá produktová záruka garantovaná výrobcem - záruka výrobce či dodavatele trvající min. 10 let na jeho bezodkladnou výměnu či adekvátní náhradu v případě poruchy či poškození
Elektrické akumulátory	- záruka s max. poklesem na 60% nominální kapacity po 10 letech provozu, nebo dosažení min. 2 400násobku nominální energie (Energy Throughput) ¹⁵
Elektrolyzér	- záruka výrobce či dodavatel na minimálně 15 000 provozních hodin nebo min. 5 let provozu na jeho bezodkladnou opravu, výměnu či adekvátní náhradu v případě poruchy nebo poškození

k) Instalované měniče musí být vybaveny plynulou, nebo diskretní říditelností dodávaného výkonu do elektrizační soustavy umožňující změnu dodávaného výkonu výroby.

l) V případě vybudování systému bateriové akumulace je minimální podporovaná využitelná kapacita¹⁶ vyjádřená v kWh stanovena na 0,2 násobek a maximální podporovaná kapacita na 1 násobek podporovaného instalovaného špičkového výkonu přímo připojené FVE¹⁷. V případě překročení maximální podporované využitelné kapacity je dotace poměrově krácena.

m) V případě bateriové akumulace s technologií na bázi olova nebo NiCd jsou podporovány pouze baterie se zajištěnou následnou recyklací (uzavřený cyklus). Účinnost recyklace konkrétního zpracovatele musí být podložena výpočtem dle nařízení EU č. 493/2012, přičemž účinnost recyklace musí být v souladu se směrnici Evropského parlamentu a rady č. 2006/66/ES pro:

- i. NiCd baterie min. 75 % celkově a 99 % pro Cd,
- ii. baterie na bázi olova min. 65 % celkově a 97 % pro Pb.

Pro ostatní technologie (např. lithium, NiMH) není prokázání způsobu následné likvidace bateriového systému požadováno.

¹⁵ Např. baterie s nominální kapacitou 1 kWh musí být schopna dodat za dobu své životnosti min. 2 400 kWh energie.

¹⁶ Kapacitou bateriového úložiště se rozumí „využitelná kapacita úložiště“. Tato kapacita musí být prokázána garančními testy při uvedení systému do provozu.

¹⁷ Pro potřeby této výzvy odpovídá instalovanému výkonu FVE 1kWp hodnota teoretické hodinové výroby při instalovaném špičkovém výkonu FVE ve výši 1 kWh.



- n) Kvalita výsledného vodíku musí splňovat požadavky normy ČSN ISO 14687.¹⁸
- o) Výstupní přetlak vodíku musí být minimálně 1 bar(g).
- p) V elektrolyzáru nesmí vznikat při výrobě vodíku skleníkové plyny.
- q) Podpora elektrolyzáru může být poskytnuta pouze pro systémy s hodinovou výrobou v rozsahu min. 5 Nm³/h a max. 200 Nm³/h. Zároveň platí, že minimální podporovaný výkon elektrolyzáru je 0,1 násobek a maximální podporovaný výkon elektrolyzáru je 0,6 násobek instalovaného špičkového výkonu přímo připojené FVE.¹⁹ V případě překročení maximálního podporovaného výkonu elektrolyzáru je dotace poměrově krácena.
- r) Celková kapacita akumulace a výroby vodíku²⁰ za celý projekt nesmí přesáhnout souhrnný výkon FVE za celý projekt.

¹⁸ Konkrétně ČSN ISO 14687, třída D typ I nebo II v případě, že je uvažováno využití pro mobilní aplikace (plnění do vozidel), nebo ČSN ISO 14687 třída E kategorií 3 v případě, že je uvažováno použití vodíku v místě výroby.

¹⁹ Pro potřeby této výzvy odpovídá výkon elektrolyzáru (P) vztahu $P = 6,2807 \times V_{H_2}^{0,959}$, kde V_{H_2} je nominální výrobní kapacita elektrolyzáru v Nm³/h.

²⁰ V případě kombinace bateriové akumulace s elektrolyzárem se počítá využitelná kapacita baterie s výkonem elektrolyzáru dle výše uvedených vztahů.

13. PŘÍNOS PROJEKTU A VYKAZOVANÉ UKAZATELE (INDIKÁTORY)

Přehled sledovaných indikátorů je uveden v následující tabulce. Žadatel je povinen si zvolit všechny relevantní indikátory s ohledem na charakter projektu.

Závazné (povinné) indikátory projektu

Hodnoty závazných indikátorů musí být doloženy Odborným posudkem a v případě jejich neplnění může dojít ke krácení podpory.

Seznam závazných indikátorů (jednotka)	Popis indikátoru
Snížení spotřeby primární energie z neobnovitelných zdrojů²¹ [MWh/rok]	Snížení spotřeby primární energie z neobnovitelných zdrojů v souvislosti s realizací projektu v MWh za rok.
Snížení emisí CO₂²² [t CO ₂ /rok]	Snížení emisí CO ₂ v souvislosti s realizací projektu v tunách oxidu uhličitého za rok.
Nově instalovaný výkon OZE [kWp]	Výkon nově realizovaného zdroje OZE v kW (členění dle typu zdroje).
Výroba energie z OZE [MWh/rok]	Minimální objem vyrobené energie z OZE v MWh za rok.
Nová využitelná kapacita akumulace elektrické energie z OZE [kWh]	Nově instalovaná využitelná kapacita akumulace elektrické energie z OZE v kWh.
Nová instalovaná výrobní kapacita vodíku z OZE [Nm ³ /h]	Nově instalovaná výrobní kapacita vodíku v Nm ³ /h.
Výroba vodíku [Nm ³ /rok]	Minimální objem vyrobeného vodíku v elektrolyzérech v Nm ³ /rok.

14. DOKUMENTY PŘEDKLÁDANÉ ŽADATELEM

Žadatel je povinen v jednotlivých fázích administrativního procesu předkládat prostřednictvím AIS SFŽP ČR níže uvedené dokumenty a podklady požadované Fondem.

²¹ Pro výpočet indikátoru aplikovat přepočít (s využitím vyrobené energie na FVE) na základě faktorů primární energie z neobnovitelných zdrojů dle přílohy č. 3 vyhlášky č. 264/2020 Sb. o energetické náročnosti budov.

²² Pro výpočet indikátoru aplikovat emisní faktor dle přílohy č. 9 k vyhlášky č. 141/2021 Sb. o energetickém posudku a o údajích vedených v Systému monitoringu spotřeby energie – elektřina (0,860 t CO₂/MWh).

14.1 Dokumenty předkládané k podání žádosti

- **Odborný posudek** dle § 4, odst. 3, zákona č. 388/1991 Sb. o Fondu, ve znění pozdějších předpisů, kterým je **Potvrzení technických a energetických parametrů**, dle zveřejněného vzoru.

Odborný posudek může zpracovat:

- energetický specialista podle § 10 odst. 1 písm. a) a b) zákona č. 406/2000 Sb., o hospodaření energií, v platném znění,
 - autorizovaný technik/inženýr v oboru technika prostředí staveb, specializace elektrotechnická zařízení (IE02, TE03),
 - autorizovaný technik/inženýr v oboru technologická zařízení staveb (IT00, TT00).
- **Dokument prokazující povolení realizace** projektu vydaný příslušným stavebním úřadem (s nabytím právní moci min. v den podání žádosti o podporu), a to v případě, že dotčený projekt vydání tohoto povolení podléhá.
 - **Stanovení podpory** – doložení výpočtu maximální podpory projektu výpočtovým nástrojem, který je zveřejněn na www.modernizacni-fond.cz spolu s výzvou. Dokument je třeba nahrát ve formátu pdf i xlsx (excel). Pdf verze musí být podepsána žadatelem.
 - **Smlouva o připojení výroby** elektřiny k elektrizační soustavě podle § 50 odst. 3 zákona č. 458/2000 Sb. v platném znění (energetický zákon) nebo **Smlouva o uzavření budoucí smlouvy o připojení**.
 - **Dokumenty prokazující právní vztah k nemovitostem, dotčeným realizací projektu** – v případě, kdy není žadatel vlastníkem nemovitostí, tj. pozemků a staveb ve/na kterých je akce realizována, předloží dokument²³ dokládající uvedený právní vztah k těmto nemovitostem, ze kterého bude patrné trvání vztahu minimálně po dobu udržitelnosti projektu (relevantní pouze pro pozemky, na kterých bude umístěna výroba).
 - **Podklady k veřejné podpoře:**
 - a) **Podklady pro vyhodnocení podniku v obtížích projektu** (konkrétní požadavky na podklady jsou uvedeny v dokumentu Pokyn SFŽP ČR pro hodnocení podniku v obtížích, zveřejněném na www.modernizacni-fond.cz spolu s výzvou).
 - b) **Prohlášení k inkasnímu příkazu v souladu se vzorem, který je přílohou této výzvy**
 - **Doklad, kterým je určena osoba pověřená jednáním s Fondem** (je-li relevantní) – plná moc pro pracovníka pověřeného jednáním s Fondem. Plná moc musí být podepsána elektronickým nebo vlastnoručním podpisem zmocnitele a zmocněnce.
 - **Doklad o vedení bankovního účtu**, na který bude poskytována podpora, případně doklady o vedení těch bankovních účtů, ze kterých bude žadatel provádět úhrady.

²³ Nájemní smlouva, smlouva o výpůjčce, smlouva o zřízení věcného břemene, pachtovní smlouva či jiná smluvní dokumentace opravňující žadatele k výkonu jiných práv na nemovitostech, kde bude projekt realizován.

14.2 Podklady k žádosti o platbu

- **Podklady k výběrovému řízení (řízení), je-li relevantní** (viz kapitola 11. a) této výzvy), **včetně smluv na hlavní předmět podpory projektu** a dalších uzavřených smluv, na které bude požadována podpora. Žadatel předloží dokumenty v souladu s [Pokyny pro zadávání veřejných zakázek SFŽP ČR](#).
- **Závěrečné stanovisko odborného technického dozoru** dle závazného vzoru. Stanovisko musí zpracovat osoba splňující podmínky dle kap 11 písm. b).
- **Účetní doklady²⁴**, na kterých musí být od dodavatele vyznačeno číslo žádosti přidělené AIS SFŽP ČR, aby bylo možné jednoznačně identifikovat, ke kterému projektu se účetní doklady vztahují²⁵. Účetní doklady se musí vztahovat vždy pouze k danému projektu. Veškeré faktury, případně jiné účetní doklady příp. smlouvy musí být vždy hrazeny bezhotovostně²⁶.
- **Bankovní výpisy** prokazující plnou úhradu účetních dokladů.
- **Doklad o povolení užívání stavby k trvalému provozu** v souladu se zákonem č. 183/2006 Sb., o územním plánování a stavebním řádu (stavební zákon), v platném znění (kolaudační souhlas, doložení oslovení stavebního úřadu, případně písemný souhlas, že stavbu lze užívat). U projektů, kde není vydání kolaudačního souhlasu relevantní, předloží žadatel jiný relevantní doklad (protokol) o uvedení zařízení do trvalého provozu.
- **Doklad o Umožnění provozu pro ověření technologie a souladu (UPOS)** - je-li relevantní.
- **Protokol o funkční zkoušce** s přílohami, tj. prokázání funkčnosti elektrolyzérů výchozí revizí zařízení.
- **Výpis z katastru nemovitostí** prokazující zápis výhrady vlastnictví předmětu podpory podle § 508 občanského zákoníku, tj. že předmět podpory není součástí nemovité věci (v případě, že je předmět podpory umístěn na nebo v nemovité věci, která není ve vlastnictví příjemce podpory).
- **Souhlas** (závazné stanovisko nebo rozhodnutí) orgánu ochrany zemědělského půdního fondu k odnětí půdy ze ZPF (je-li relevantní).
- **Smluvní dokumenty**, kde byly k žádosti předloženy pouze smlouvy o smlouvách budoucích (SoP, Nájemní a kupní smlouvy apod.)
- **U baterií** (bateriového uložště) doložit garanční test prokazující využitelnou kapacitu uložště.

14.3 Podklady k ZVA

- **Doklad o Umožnění trvalého provozu (UTP)**

²⁴ Budou-li účetní doklady vystaveny v jiné než české měně, musí je příjemce podpory přepočítat kurzem ke dni úhrady vyhlášeným bankou, ze které byla úhrada provedena, a zadat do AIS SFŽP ČR v korunové částce. Nebude-li přepočet včetně použitého kurzu zřejmý z dokladu o úhradě, příjemce podpory použije pro přepočet kurz Střed a použitý kurz uvede u daného účetního dokladu.

²⁵ V odůvodnitelných případech je možné číslo na doklad doplnit ručně a opatřit parafou.

²⁶ Za bezhotovostní úhradu se považuje také platba platební kartou či platební bránou za předpokladu, že je platba plně identifikovatelná a doložená výpisem z bankovního účtu.



Fond je oprávněn si vyžádat další relevantní podklady a dokumenty, které se v průběhu projektového cyklu stanou nezbytnými pro jeho řádné vyhodnocení a dokončení.

15. ZPŮSOB PODÁNÍ ŽÁDOSTÍ

Žádosti včetně všech povinných i nepovinných příloh se podávají elektronicky prostřednictvím AIS SFŽP ČR, který je dostupný na webových stránkách <https://zadosti.sfzp.cz/>.

16. ADMINISTRACE ŽÁDOSTÍ

Výzva je vyhlášena jako jednokolová nesoutěžní.

Žádosti jsou administrovány průběžně, a to v pořadí, v jakém byly doručeny na Fond. Podpořeny mohou být pouze úplné a formálně správné žádosti, které splní požadavky programu a této výzvy, maximálně však do výše disponibilní alokace výzvy.

16.1 Formální kontrola a kontrola přijatelnosti

Žádosti předložené Fondu podléhají kontrole úplnosti, formální správnosti a přijatelnosti.

Při kontrole formální správnosti se ověřuje, zda byly žadatelem předloženy **všechny požadované dokumenty** dle čl. 14.1, zda jsou uvedeny všechny požadované údaje a zda tyto dokumenty splňují požadované formální náležitosti.

Při kontrole přijatelnosti se ověřuje věcná správnost a splnění podmínek této výzvy. Ověřovány jsou technické a finanční parametry projektu. Do dalšího administrativního procesu budou postoupeny pouze úplné žádosti, tj. žádosti bez nedostatků, resp. řádně doplněné na základě výzvy k odstranění nedostatků, která je zasílána prostřednictvím systému AIS SFŽP ČR.

Fáze kontroly úplnosti a formální správnosti a kontroly přijatelnosti trvá u projektů zpravidla 60 kalendářních dní. Pokud žádost v rámci těchto kontrol obsahuje nesrovnalosti, které lze odstranit, je žadatel vyzván k jejich odstranění, a to ve lhůtě do 30 kalendářních dní od zaslání výzvy prostřednictvím AIS SFŽP ČR (v odůvodněných případech je možné lhůtu prodloužit). Pokud nejsou nesrovnalosti ve stanovené lhůtě odstraněny, je administrace žádosti ukončena, viz čl. 16.12.

16.2 Akceptace žádosti

Je-li žádost formálně úplná a je posouzena jako přijatelná z hlediska splnění podmínek pro přijetí žádosti, je žádost akceptována.

16.3 Výběr projektů k financování

Po splnění formálních náležitostí, podmínek přijatelnosti a ekonomického hodnocení žadatele projekt postupuje do procesu výběru projektu k financování. U průběžné výzvy jsou žádosti, které úspěšně prošly předcházejícími kontrolami, řazeny dle data a času registrace žádosti a financovány v závislosti na dostupnosti finančních prostředků dle čl. 5.



16.4 Rada Státního fondu životního prostředí ČR a Rozhodnutí ministra

Fond předloží posouzenou žádost se svým stanoviskem k projednání Radě Státního fondu životního prostředí ČR (dále jen „Rada Fondu“), která následně předloží svá doporučení ministrovi životního prostředí (dále jen „ministr“). O poskytnutí podpory rozhoduje jednostranným právním aktem ministr vydáním kladného Rozhodnutí.

16.5 Smlouva o poskytnutí podpory

Na základě splnění relevantních podmínek této výzvy a vydaného rozhodnutí, uzavře Fond s žadatelem písemnou smlouvu.

16.6 Čerpání podpory

Čerpání podpory je možné až po nabytí právní účinnosti smlouvy, ukončení realizace projektu a zároveň po doložení dokladů, uvedených v čl. 14.2. Podklady dle čl. 14.2 je nutné předložit před předložením podkladů k ZVA, dle čl. 14.3. Podpora je Fondem proplácena bezhotovostním převodem finančních prostředků v Kč na bankovní účet žadatele uvedený ve smlouvě v závislosti na objemu disponibilních zdrojů a výši plnění výdajového limitu SFŽP ČR.

Fond poskytne podporu pouze na úhradu způsobilých výdajů, uvedených v kapitole 9.

16.7 Monitoring realizační fáze projektu

Realizace projektu a dosahovaný pokrok je monitorován prostřednictvím průběžných **monitorovacích zpráv**, předkládaných žadatelem prostřednictvím AIS SFŽP ČR. Průběžnou monitorovací zprávu je žadatel povinen podat každý rok během realizace projektu, vždy nejpozději k 15. lednu za předchozí kalendářní rok. Realizaci se v tomto případě rozumí období začínající podpisem Smlouvy a končící podáním podkladů dle čl. 14.3.

16.8 Kontroly a ověření realizace

U vybraných projektů je prováděno monitorování stavu realizace v rámci tzv. **monitorovacích návštěv na místě**. Tento monitoring může být proveden zástupcem (projektovým manažerem) Fondu kdykoli během realizace projektu, a to až do vydání Závěrečného vyhodnocení akce, viz čl. 16.9. Monitorovací návštěva na místě je zaměřena především na věcnou a finanční kontrolu a porovnání skutečnosti s údaji a informacemi uvedenými v žádosti a monitorovacích zprávách.

Kontrola realizace projektu může být provedena rovněž ostatními zástupci Fondu, Ministerstva financí ČR, nebo zmocněnci pověřenými Fondem, případně dalšími subjekty pověřenými výše uvedenými institucemi, zejména pak v souladu s příslušnými ustanoveními zákona č. 320/2001 Sb., o finanční kontrole ve veřejné správě a o změně některých zákonů ve znění pozdějších předpisů a prováděcí vyhlášky č. 416/2004 Sb.

16.9 Závěrečné vyhodnocení akce

Konečný stav projektu a veškeré finanční, věcné a ostatní skutečnosti, které souvisely s realizací projektu, dokládá žadatel prostřednictvím dokladů uvedených v čl. 14.3. Na základě těchto podkladů, posouzení splnění podmínek stanovených výzvou, rozhodnutím a smlouvou a na základě platby provede Fond



Evropská
komise



Evropská
investiční banka

Ministerstvo životního prostředí



STÁTNÍ FOND
ŽIVOTNÍHO PROSTŘEDÍ
ČESKÉ REPUBLIKY

závěrečné vyhodnocení akce a o jeho výsledku informuje žadatele prostřednictvím AIS SFŽP ČR. Podklady dle čl. 14.3 je žadatel povinen předložit do 5 let od vydání Rozhodnutí.

16.10 Udržitelnost projektu

Udržitelnost projektu je u projektů stanovena na 5 let od doložení podkladů k ZVA dle čl. 14.3. Žadatel je po tuto dobu povinen provozovat předmět podpory dle podmínek stanovených touto výzvou, rozhodnutím a smlouvou.

16.11 Právní stav předmětu podpory

Předmět podpory nesmí být v průběhu realizace i po dobu udržitelnosti bez vědomí Fondu nijak právně zatížen, zejména ve formě zástav a věcných břemen, u kterých výkon práv z nich odvozený může ohrozit realizaci nebo plnění účelu předmětu podpory, včetně vlastnických práv žadatele, vyjma:

- nemovitostí, které jsou zatíženy zástavním právem zákonným nebo zástavním právem zřízeným k zajištění plnění povinností při poskytnutí dotace ze státního rozpočtu apod.,
- realizace inženýrských sítí na pozemcích,

Žadatel je povinen o právním zatížení předmětu podpory i po dobu udržitelnosti vždy informovat Fond, který posoudí charakter právní zátěže a případně ekonomické zdraví žadatele a určí další postup. Fond má právo si vyžádat potřebné dokumenty pro posouzení.

16.12 Usnesení o ukončení administrace žádosti

Nesplňuje-li žádost podmínky výzvy, může být řízení o žádosti kdykoli v průběhu její administrace až do vydání rozhodnutí zastaveno a administrace takovéto žádosti ukončena usnesením Fondu. O ukončení administrace žádosti může požádat i sám žadatel, a to prostřednictvím systému AIS SFŽP ČR. Žádost o ukončení administrace žádosti může být podána kdykoliv během celého procesu administrace žádosti.

16.13 Změny projektu

Žadatel je povinen oznámit Fondu jakékoliv změny (identifikačních a kontaktních údajů, právní formy žadatele, parametrů projektu, podmínek realizace projektu, skutečností a podmínek obsažených ve smlouvě aj.), a to od předložení žádosti do konce doby udržitelnosti. Budou-li změny realizovány bez souhlasného stanoviska Fondu a dojde-li v důsledku změny k nesplnění podmínek výzvy, nebude podpora, resp. její část poskytnuta.

Fond je povinen posoudit avizované změny a jejich soulad s podmínkami programu a změnu dle posouzení buď odsouhlasí, nebo zamítne. V případě, že předložená a zároveň schválená změna má vliv na již vydanou smlouvu, příp. rozhodnutí, je žadateli vydán příslušný Dodatek, který reflektuje změny na projektu.

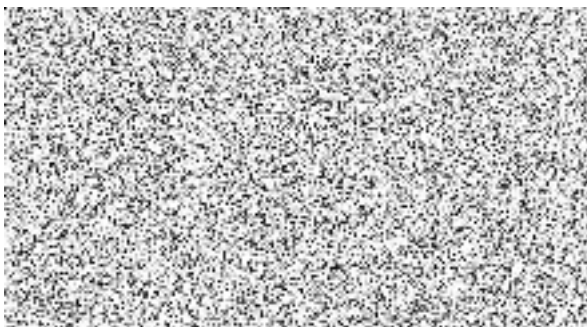
17. POVINNÁ PUBLICITA

Žadatel je povinen informovat o realizaci projektu, za pomoci prostředků z Modernizačního fondu, prostřednictvím povinné publicity. Závazné pokyny v oblasti povinné publicity, kterými jsou příjemci podpory povinni se řídit, jsou uvedeny v **Grafickém manuálu pro projekty financované z prostředků**

Modernizačního fondu. Všechny nástroje použité k naplnění povinné publicity musí být v souladu s tímto grafickým manuálem.

Pro přípravu nástrojů povinné publicity je možné využít [Generátor povinné publicity](#).

18. KONTAKTY



V Praze dne 25. 5. 2024

Ministr životního prostředí



Seznam zkratk a pojmů

Žadatel	Žadatelem je nazýván subjekt podávající žádost, a to ve všech fázích projektového cyklu
AIS SFŽP ČR	Agendový informační systém Státního fondu České republiky
BOZP	Bezpečnost a ochrana zdraví při práci
CBA	Ekonomická analýza (cost-benefit analysis)
DPH	Daň z přidané hodnoty
DS/PS	Distribuční síť / přenosová soustava
EEAG	Pokyny ke státní podpoře v oblasti životního prostředí a energetiky (Environment and Energy Aid Guidelines)
EIB	Evropská investiční banka (European Investment Bank)
EPC	Energy performance contracting
ES	Evropské společenství
EU	Evropská unie
FIDIC P&DB	Žlutá kniha FIDIC; Obchodní podmínky zakázek a prací typu Dodej a Vyprojektuj-Postav, (tj. kdy projektovou dokumentaci zajišťuje zhotovitel) dle FIDIC, tj. Mezinárodní federace konzultačních inženýrů (Fédération Internationale Des Ingénieurs-Conseils)
GBER	Nařízení Komise (EU) č. 651/2014 ze dne 17. 6. 2014, kterým se v souladu s články 107 a 108 Smlouvy prohlašují určité kategorie podpory za slučitelné s vnitřním trhem
KVET	Kombinovaná výroba elektřiny a tepla
MŽP	Ministerstvo životního prostředí
OZE	Obnovitelné zdroje energie
SFŽP ČR	Státní fond životního prostředí České republiky (Fond)
SZTE	Soustava zásobování tepelnou energií
TAM	Transparency award module



Evropská
komise



Evropská
investiční banka

Ministerstvo životního prostředí



STÁTNÍ FOND
ŽIVOTNÍHO PROSTŘEDÍ
ČESKÉ REPUBLIKY

Obsah

1. CÍL VÝZVY	2
2. POPIS PODPOROVANÝCH AKTIVIT	2
3. OPRÁVNĚNÍ ŽADATELÉ	3
4. FORMA A VÝŠE PODPORY	3
5. ALOKACE PROSTŘEDKŮ PRO VÝZVU	5
6. TERMÍNY VÝZVY	5
7. OBDOBÍ REALIZACE	5
8. MÍSTO REALIZACE PROJEKTU	6
9. ZPŮSOBILÉ VÝDAJE	6
9.1 Obecné podmínky způsobilosti výdajů	6
9.2 Specifické podmínky způsobilosti výdajů	6
9.2.1 Přímé realizační výdaje	6
9.2.2 Činnosti odborného technického, autorského dozoru, BOZP	6
9.2.3 Vícepráce	6
9.2.4 Propagační opatření	7
9.2.5 Daň z přidané hodnoty	7
9.2.6 Pohledávky	7
9.2.7 Dvojití financování	8
10. NEZPŮSOBILÉ VÝDAJE	8
11. PODMÍNKY PRO POSKYTNUTÍ PODPORY	8
12. KRITÉRIA PŘIJATELNOSTI PROJEKTŮ	9
12.1 Obecná kritéria přijatelnosti	9
12.2 Specifická kritéria přijatelnosti	10
13. PŘÍNOS PROJEKTU A VYKAZOVANÉ UKAZATELE (INDIKÁTORY)	14
14. DOKUMENTY PŘEDKLÁDANÉ ŽADATELEM	14
14.1 Dokumenty předkládané k podání žádosti	15
14.2 Podklady k žádosti o platbu	16
14.3 Podklady k ZVA	16
15. ZPŮSOB PODÁNÍ ŽÁDOSTÍ	17
16. ADMINISTRACE ŽÁDOSTÍ	17
16.1 Formální kontrola a kontrola přijatelnosti	17
16.2 Akceptace žádosti	17
16.3 Výběr projektů k financování	17



Evropská
komise



Evropská
investiční banka

Ministerstvo životního prostředí



STÁTNÍ FOND
ŽIVOTNÍHO PROSTŘEDÍ
ČESKÉ REPUBLIKY

16.4	Rada Státního fondu životního prostředí ČR a Rozhodnutí ministra.....	18
16.5	Smlouva o poskytnutí podpory	18
16.6	Čerpání podpory.....	18
16.7	Monitoring realizační fáze projektu	18
16.8	Kontroly a ověření realizace	18
16.9	Závěrečné vyhodnocení akce.....	18
16.10	Udržitelnost projektu	19
16.11	Právní stav předmětu podpory	19
16.12	Usnesení o ukončení administrace žádosti	19
16.13	Změny projektu	19
17.	POVINNÁ PUBLICITA.....	19
18.	KONTAKTY.....	20

