

-

## SMLOUVA O DÍLO

### UZAVŘENÁ DLE USTANOVENÍ § 2586 A NÁSL. ZÁK. Č. 89/2012 SB., OBČANSKÉHO ZÁKONÍKU, VE ZNĚNÍ POZDĚJŠÍCH PŘEDPISŮ

#### I. Smluvní strany

##### 1.1 Objednatel

**Česká republika – Správa Národního parku České Švýcarsko**

Sídlo: Pražská 52, 407 46, Krásná Lípa  
zastoupena: Ing. Jana Holešinská, vedoucí oddělení ochrany přírody  
Bankovní spojení: [REDAKCE], Číslo účtu: [REDAKCE]  
IČO: 705 65 759  
DIČ: CZ 705 65 759

V rozsahu této smlouvy osoba zmocněná k jednání se zhotovitelem, k věcným úkonům a k převzetí díla: [REDAKCE]

(dále jen „objednatel“)

a

##### 1.2 Zhotovitel

**ZO ČSOP 38/02 Launensia**

Sídlo: Družstevní 408/23, 400 07 Ústí nad Labem  
Zastoupený: Vlastislav Vlačiha  
Zapsáný ve spolkovém rejstříku Městským soudem v Praze sp. zn. L 49400  
Bankovní spojení: [REDAKCE] Číslo účtu: [REDAKCE]  
IČO: 68298919

(dále jen „zhotovitel“)

#### II. Předmět smlouvy

2.1 Na základě této smlouvy se zhotovitel zavazuje provést na svůj náklad a nebezpečí dílo specifikované v čl. 2.2 této smlouvy a předat jej objednateli. Objednatel se zavazuje dílo převzít a zaplatit za něj zhotoviteli dohodnutou cenu.

2.2 Dílem se rozumí: Kosení, vytrhávání a plošné mechanické odstraňování nepůvodní netýkavky žláznaté roztroušeně na území CHKO Labské pískovce, zejména v okolí vodních toků Kamenice, Chřibské Kamenice, Petrovického potoka, Olešničky, Loubského potoka, Olšového potoka a na dalších lokalitách dle zákresů v mapové příloze (Arnoltice, Ostrov, Kopec, Stará Oleška aj.). Plochy budou pěšky procházeny a zjištěné netýkavky ihned likvidovány. Časová náročnost je odhadována na 700 hodin (500 hodin práce a 200 hodin monitoring lokalit), počet zásahů je stanoven na 3. Mechanické odstraňování rostlin bude prováděno vytrháváním rostlin před tvorbou semen. Rostliny a jejich části musí být odstraněny a umístěny takovým způsobem, aby nedocházelo k dalšímu uchycení lodyh a oddenků nebo k produkci semen.

(dále jen „dílo“)

2.3 Při provádění díla je zhotovitel vázán pokyny objednatele.

### **III. Cena díla a platební podmínky**

3.1 Cena díla je stanovena dohodou:

Cena díla: 99.300,- Kč (slovy devadesátdevěttisícťřista korun českých).

Zhotovitel není plátce DPH.

3.2 Dohodnutá cena je stanovena jako nejvýše přípustná.

3.3 Veškeré náklady vzniklé zhotoviteli v souvislosti s prováděním díla jsou zahrnuty v ceně díla.

3.4 Cena za dílo bude vyúčtována po provedení díla. Zhotovitel je povinen fakturu vystavit a doručit objednateli nejpozději do 15 pracovních dnů po předání a převzetí díla (v žádném případě však ne později než do 11. 11. kalendářního roku) na základě předávacího protokolu na adresu: Správa Národního parku České Švýcarsko, Pražská 52, 407 46 Krásná Lípa.

3.5 Faktura musí mít náležitosti účetního dokladu podle platných obecně závazných právních předpisů; označení faktury a její číslo; číslo této smlouvy, den jejího uzavření a předmět smlouvy; označení banky zhotovitele včetně identifikátoru a čísla účtu, na který má být úhrada provedena; jméno a adresu zhotovitele; položkové vykázání nákladů, konečnou částku; den odeslání faktury a lhůta splatnosti.

3.6 Faktura vystavená zhotovitelem je splatná do 30 kalendářních dnů po jejím obdržení objednatel. Objednatel může fakturu vrátit do data její splatnosti, pokud obsahuje nesprávné nebo neúplné náležitosti či údaje. Lhůta splatnosti počne běžet doručením opravené a bezvadné faktury.

3.7 Fakturovaná částka bude považována za uhrazenou včas, bude-li posledního dne splatnosti odepsána z účtu objednatele.

### **IV. Doba a místo plnění**

4.1 Zhotovitel se zavazuje provést dílo a předat jej objednateli nejpozději do: 15. 10. 2017.

4.2 Pokud zhotovitel dokončí dílo před dohodnutým termínem, zavazuje se objednatel, že převezme dílo i v dřívějším nabídnutém termínu, pokud bude bez vad a nedodělků.

4.3 Místem plnění jsou lokality dle zákresu v mapových přílohách v k. ú. Petrovice u Chabařovic, Ostrov u Tisé, Libouchec, Modrá u Děčína, Martiněves u Děčína, Bělá u Děčína, Děčín, Bynovec, Huntířov u Děčína, Nová Oleška, Veselé, Dolní Kamenice, Kamenická Nová Víska, Janská, Srbská Kamenice, Dolní Chřibská, Studený u Kunratic, Rynartice, Jetřichovice u Děčína, Všemily, Kopec a Brtníky.

### **V. Další ujednání**

- 5.1 Zhotovitel je povinen provést dílo v kvalitě, formě a obsahu, které vyžaduje tato smlouva a která je obvyklá pro díla obdobného typu. Zhotovitel je povinen po celou dobu provádění díla dbát pokynů objednatele.
- 5.2 Objednatel je oprávněn kontrolovat provádění díla. Zjistí-li objednatel, že zhotovitel provádí dílo v rozporu se svými povinnostmi, je oprávněn zhotovitele na tuto skutečnost upozornit a dožadovat se provádění díla řádným způsobem. Jestliže tak zhotovitel neučiní ani ve lhůtě mu k tomu poskytnuté, je objednatel oprávněn od této smlouvy odstoupit doručením písemného odstoupení zhotoviteli.

## **VI. Předání a převzetí díla**

- 6.1 O předání díla vyhotoví smluvní strany předávací protokol podepsaný oběma smluvními stranami. Objednatel není povinen převzít dílo vykazující byť drobné vady či nedodělky.
- 6.2 Objednatel má právo převzít i dílo, které vykazuje drobné vady a nedodělky. V tom případě je zhotovitel povinen odstranit tyto vady a nedodělky v termínu stanoveném objednatelem uvedeném v předávacím protokolu.
- 6.3 V případě, že dílo nebude v termínu provedení díla dokončeno, aniž by důvod nedokončení díla ležel na straně objednatele, má objednatel právo převzít částečně provedené dílo a od zbytku plnění bez dalšího odstoupit. Odstoupení podle věty první vyznačí objednatel v předávacím protokolu. Strany souhlasně prohlašují, že písemným vyznačením odstoupení v předávacím protokolu se odstoupení podle věty první považuje za doručené zhotoviteli.

## **VII. Sankce**

- 7.1 V případě, že zhotovitel nedodrží termín provedení díla anebo termín odstranění vad a nedodělků uvedený v předávacím protokolu, je zhotovitel povinen zaplatit objednateli smluvní pokutu ve výši 0,1 % z ceny díla za každý den prodlení.
- 7.2 V případě prodlení objednatele s placením vyúčtování je objednatel povinen zaplatit zhotoviteli úrok z prodlení z nezaplacené částky v zákonné výši. Nárok na úrok z prodlení vzniká zhotoviteli až po 30 dnech po splatnosti daňového dokladu.
- 7.3 Ustanoveními o smluvní pokutě není dotčen nárok oprávněné smluvní strany požadovat náhradu škody v plném rozsahu.

## **VIII. Závěrečná ustanovení**

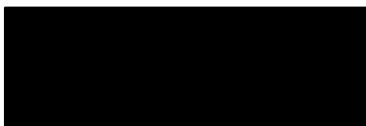
- 8.1 Tato smlouva může být měněna a doplňována pouze písemnými a očíslovanými dodatky podepsanými oprávněnými zástupci smluvních stran, není-li v této smlouvě uvedeno jinak.
- 8.2 Ve věcech touto smlouvou neupravených se řídí práva a povinnosti smluvních stran příslušnými ustanoveními zákona č. 89/2012 Sb., občanského zákoníku.
- 8.3 Zhotovitel bezvýhradně souhlasí se zveřejněním své identifikace a dalších parametrů smlouvy, včetně vyplacené ceny.
- 8.4 Tato smlouva je vyhotovena ve třech stejnopisech, z nichž každý má platnost originálu. Dva stejnopisy obdrží objednatel, jeden stejnopis obdrží zhotovitel.
- 8.5 Smlouva nabývá účinnosti dnem zveřejnění v registru smluv. Zveřejnění smlouvy zajistí objednatel.
- 8.6 Obě smluvní strany prohlašují, že se seznámily s celým textem smlouvy včetně jejich příloh a s celým obsahem smlouvy souhlasí. Současně prohlašují, že tato smlouva nebyla sjednána v tísní ani za jinak nápadně nevýhodných podmínek.
- 8.7 Nedílnou součástí smlouvy jsou tyto přílohy:

Příloha č. 1 – kalkulace

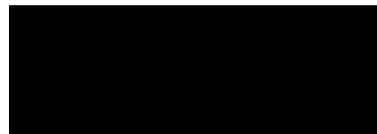
Příloha č. 2 – mapový zákres

V Krásné Lípě dne 27.7.2017

V Mšíně dne 30.7.17



Ing. Jana Holešinská  
vedoucí oddělení ochrany přírody  
za objednatele



Vlastislav Vlačíha  
ZO ČSOP 38/02 Lautensia  
za zhotovitele

Česká republika  
Správa Národního parku  
České Švýcarsko  
Pražská 52, 407 46 Krásná Lípě  
- 8 -

LAUNENSIA  
ZO ČSOP 38/02, IČ 68298919  
Český svaz ochránců přírody  
Družstevní 23, 400 07 Ústí n. Labem

## Kalkulace na provedení opatření „Odstraňování netýkavky žláznaté v CHKO Labské pískovce 2017“

1. Práce v terénu (kosení, vytrhávání a mechanické odstraňování), 500h/1 hod 150Kč  
500 x 150.....75.000,- Kč

2. Monitoring, 200h/1 hod 80Kč  
200 x 80.....16.000,-Kč

3. Doprava  
(830 km x 10,- Kč).....8.300,- Kč

---

**CELKEM** **99.300,- Kč**

Zhotovitel není plátce DPH.

**LAUNENSIA**  
ZO ČSOP 38 02. IČ 68298919  
Český svaz ochránců přírody  
Družstevní 23, 400 07 Ústí n. Labem



# Zákres lokalizace opatření - lokalita Brtnický potok A

příloha ke smlouvě číslo: SNPCS 02915/2017



Vydavatel: Správa Národního parku České Švýcarsko

# Zákres lokalizace opatření - lokalita Brtnický potok B

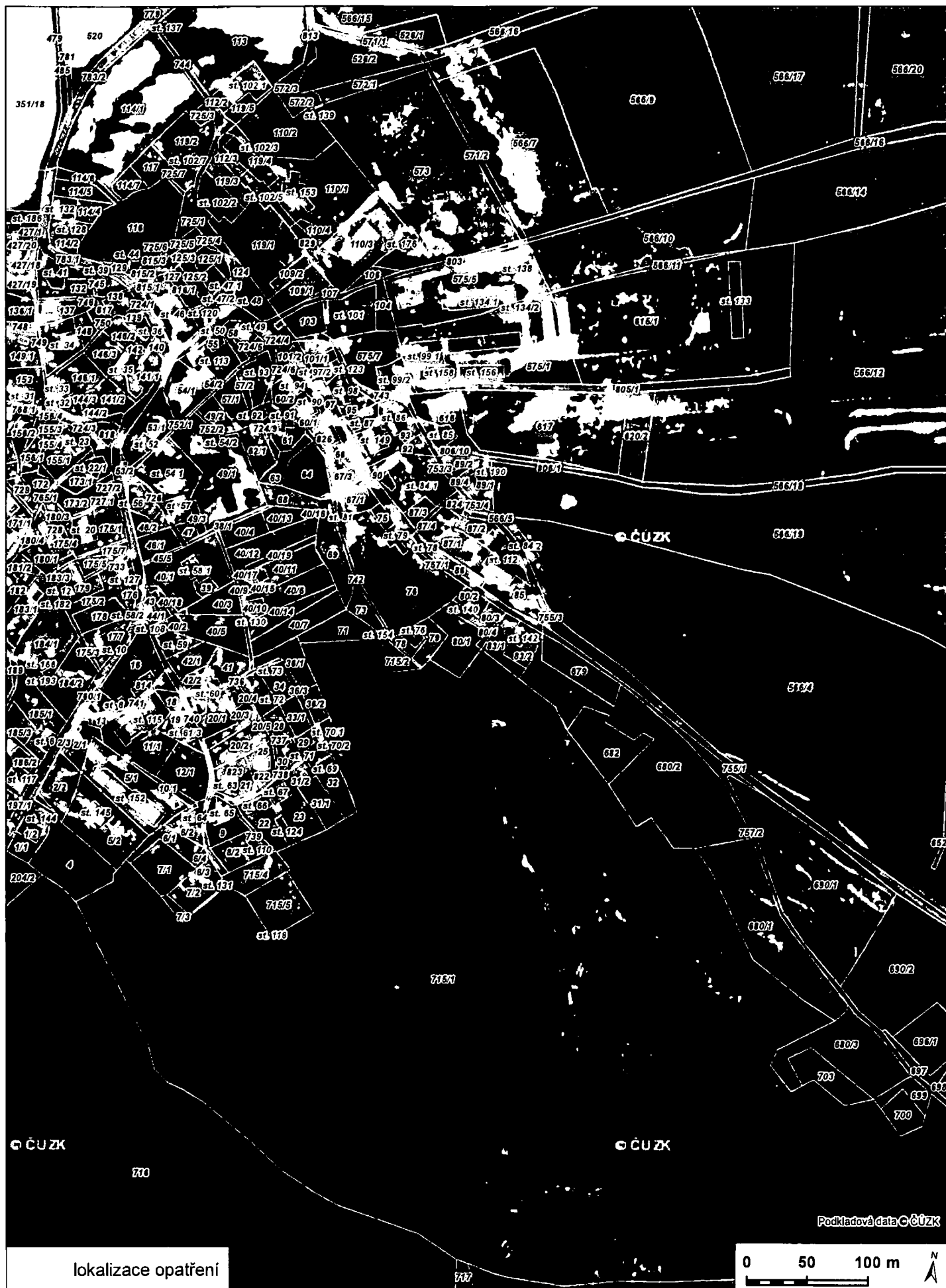
příloha ke smlouvě číslo: SNPCS 02915/2017



Vydavatel: Správa Národního parku České Švýcarsko

# Zákres lokalizace opatření - lokalita Bynovec

příloha ke smlouvě číslo: SNPCS 02915/2017

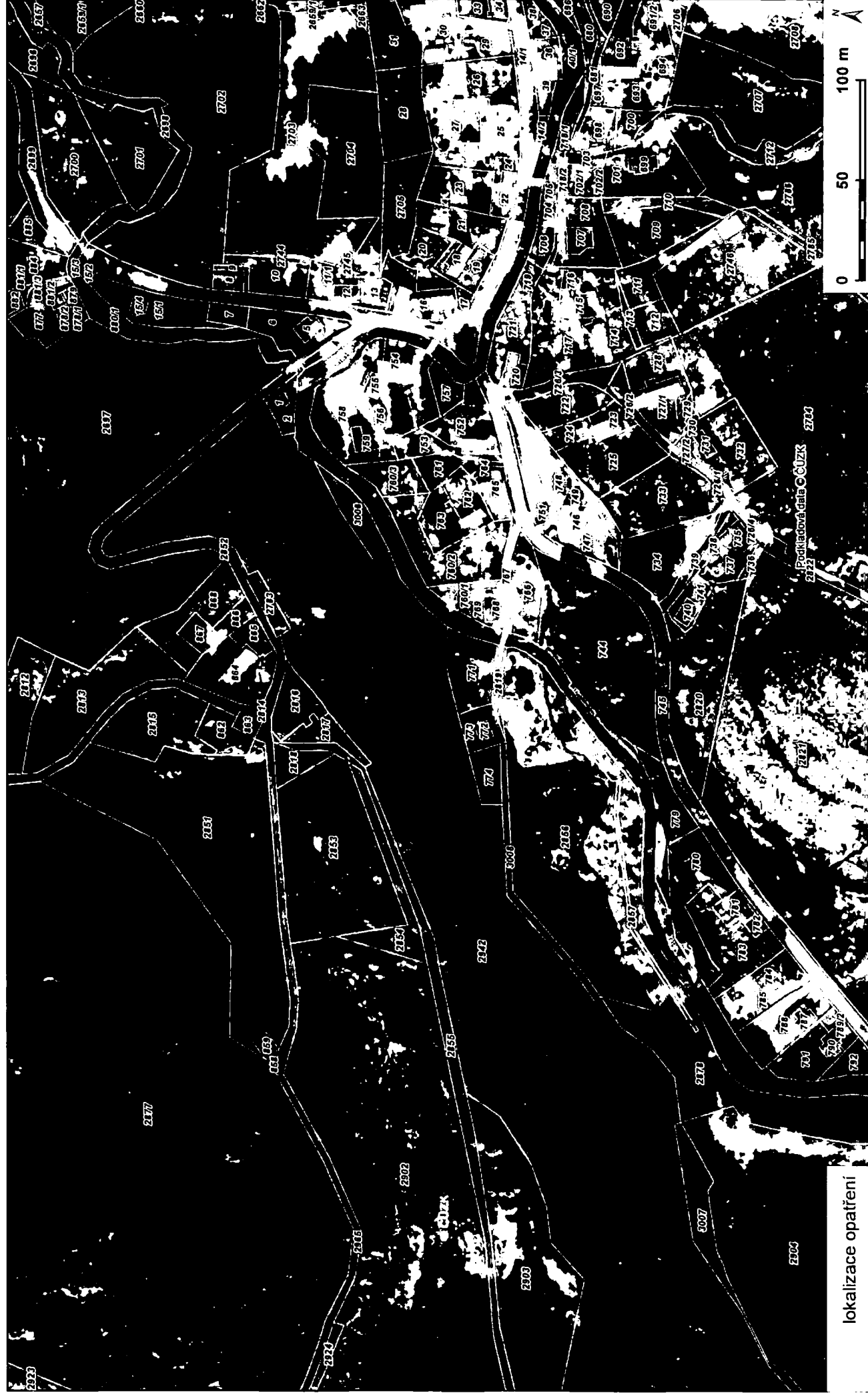


lokalizace opatření



# Zákres lokalizace opatření - lokalita Chříbská Kamenice A

příloha ke smlouvě číslo: SNPCS 02915/2017

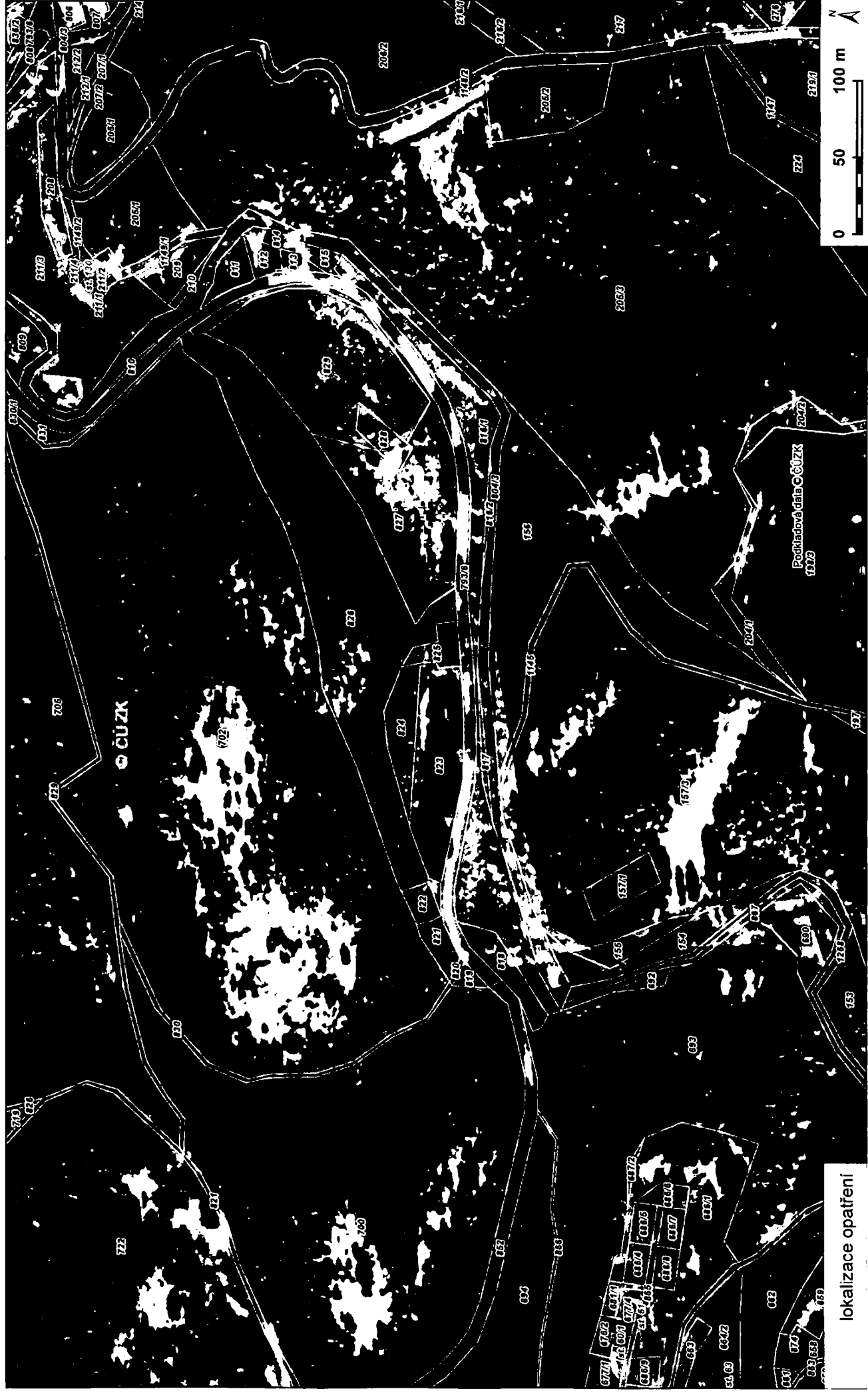


lokalizace opatření

Vydavatel: Správa Národního parku České Švýcarsko

# Zákres lokalizace opatření - lokalita Chříbská Kamenice B

příloha ke smlouvě číslo: SNPCS 02915/2017



lokalizace opatření

# Zákres lokalizace opatření - lokalita Chřibská Kamenice C

příloha ke smlouvě číslo: SNPCS 02915/2017



Vydavatel: Správa Národního parku České Švýcarsko

# Zákres lokalizace opatření - lokalita Chříbská Kamenice D

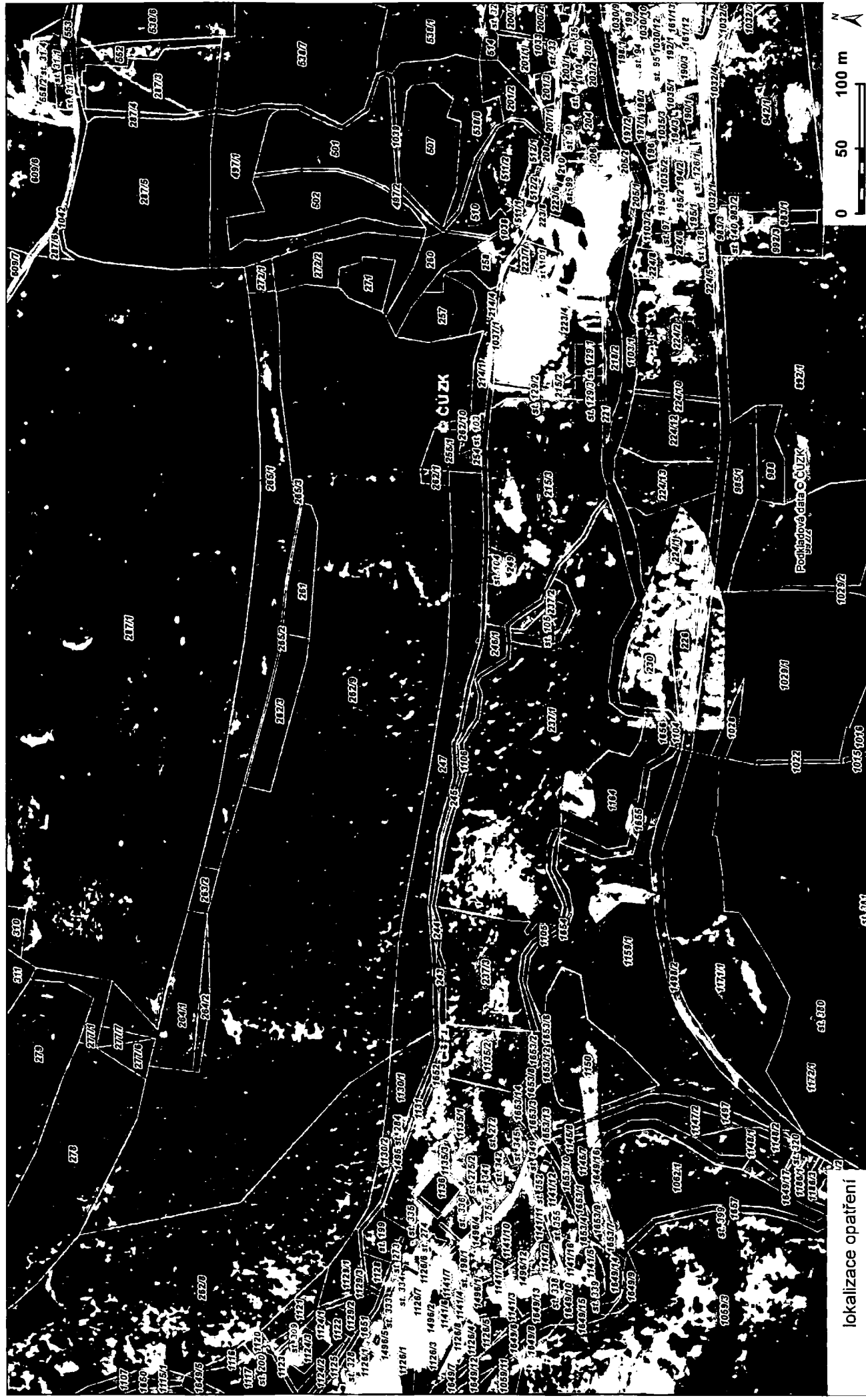
příloha ke smlouvě číslo: SNPCS 02915/2017



Vydavatel: Správa Národního parku České Švýcarsko

# Zákres lokalizace opatření - lokalita Chříbská Kamenice E

příloha ke smlouvě číslo: SNPCS 02915/2017



lokalizace opatření

# Zákres lokalizace opatření - lokalita Kamenice A

příloha ke smlouvě číslo: SNPCS 02915/2017



lokalizace opatření

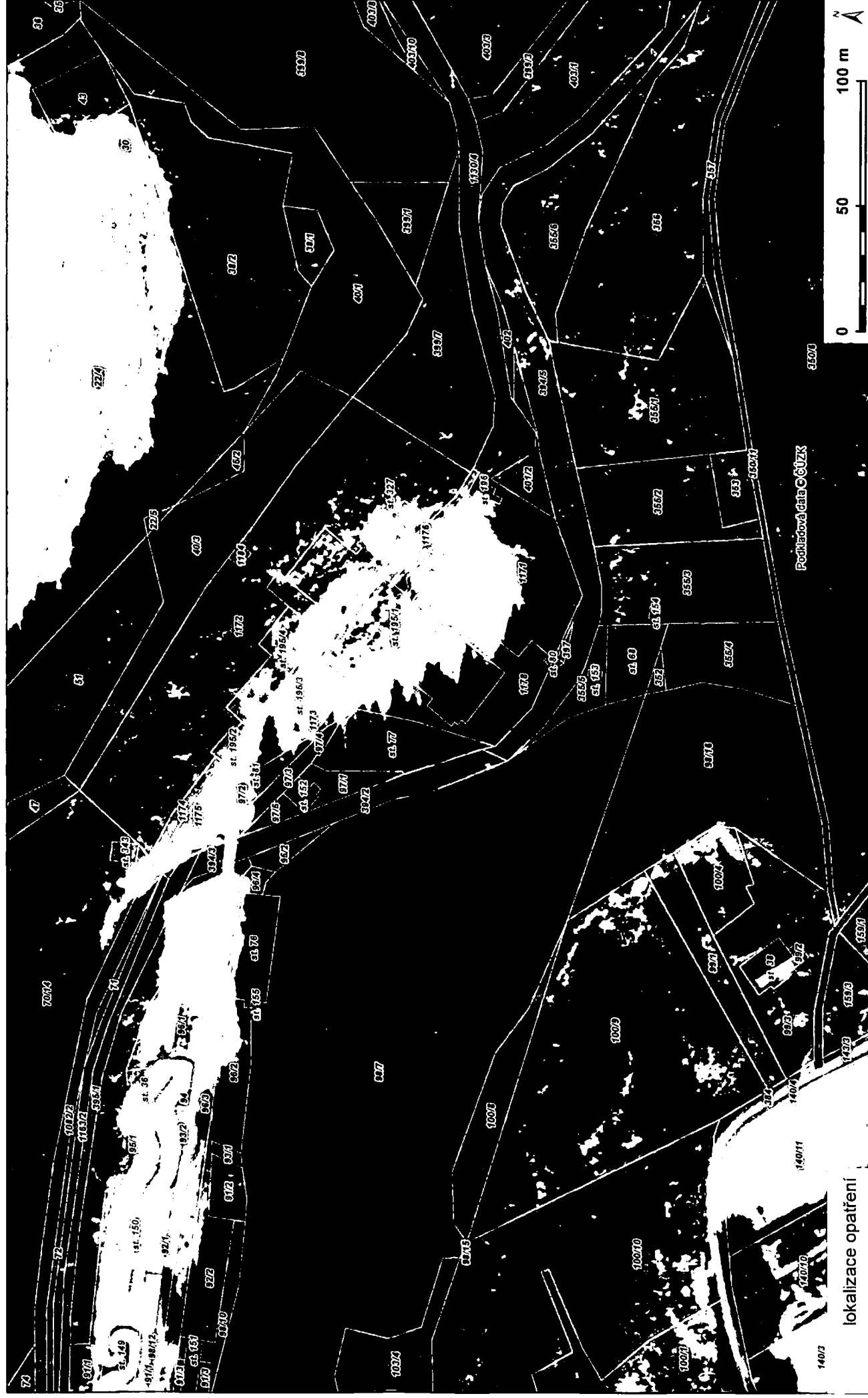
# Zákres lokalizace opatření - lokalita Kamenice B

příloha ke smlouvě číslo: SNPCS 02915/2017



# Zákres lokalizace opatření - lokalita Kamenice C

příloha ke smlouvě číslo: SNPCS 02915/2017



Vydavatel: Správa Národního parku České Švýcarsko



# Zákres lokalizace opatření - lokalita Kamenice D

příloha ke smlouvě číslo: SNPCS 02915/2017



Vydavatel: Správa Národního parku České Švýcarsko

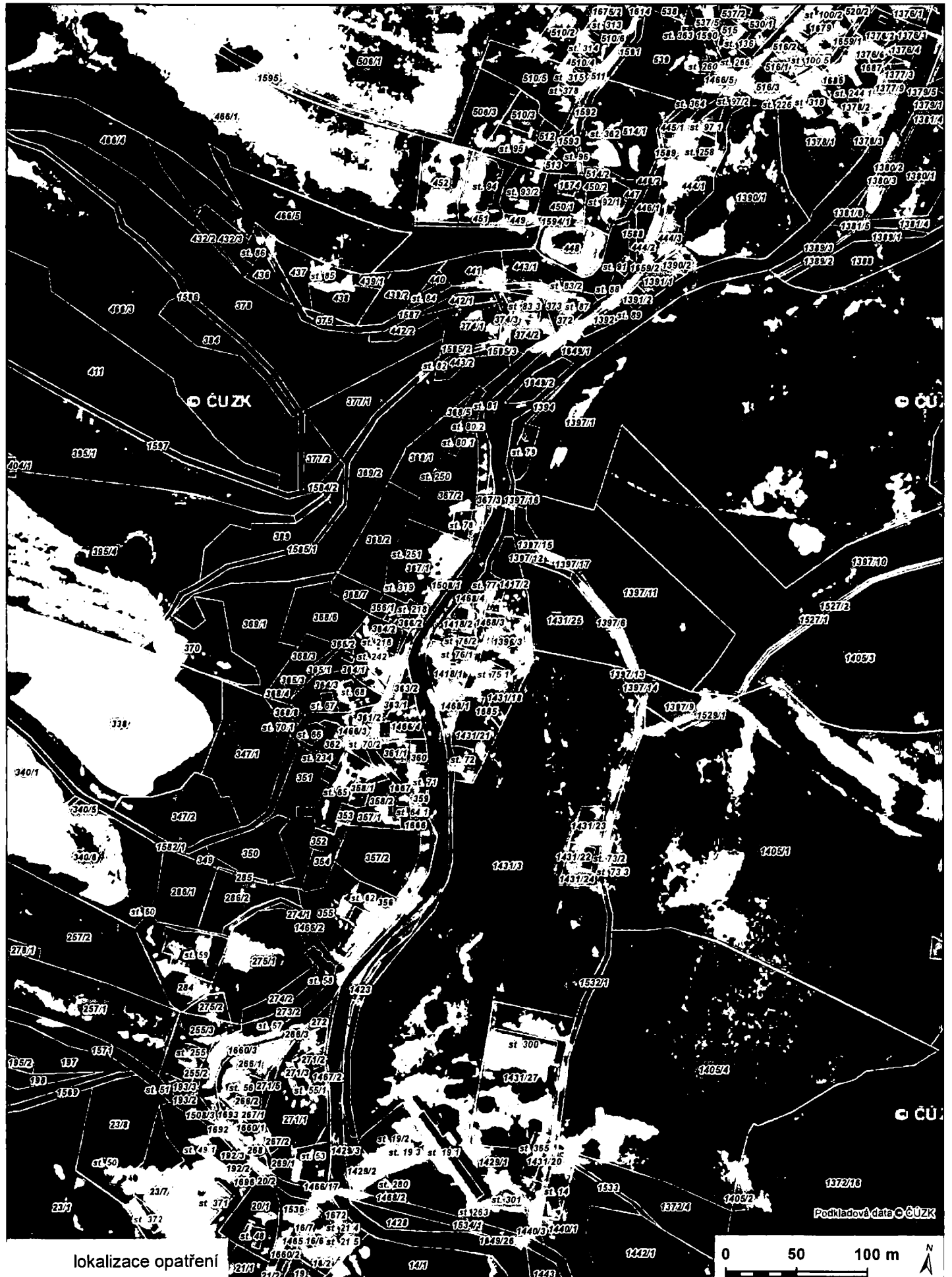
# Zákres lokalizace opatření - lokalita Kamenice E

příloha ke smlouvě číslo: SNPCS 02915/2017



# Zákres lokalizace opatření - lokalita Kamenice F

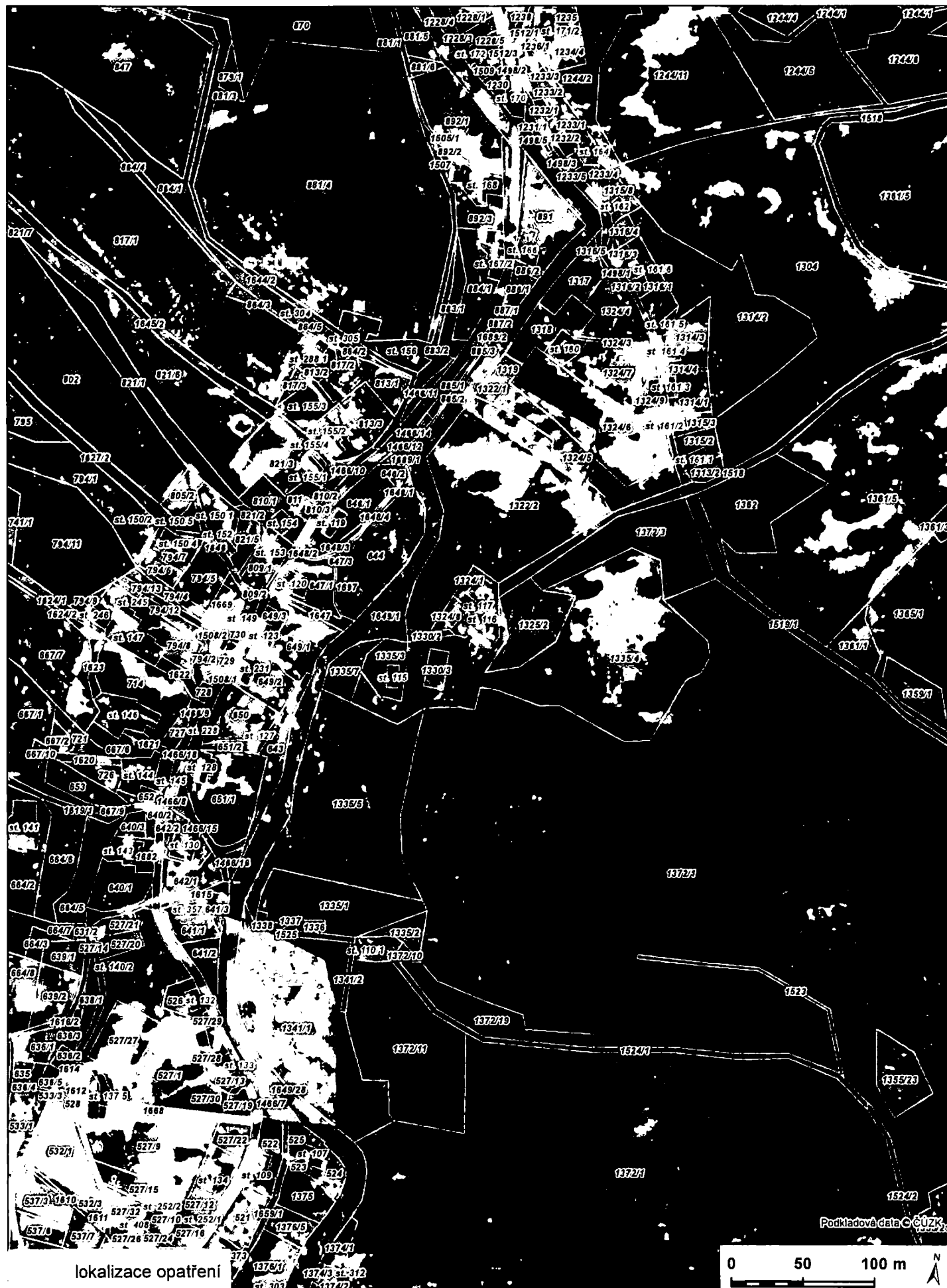
příloha ke smlouvě číslo: SNPCS 02915/2017



lokalizace opatření

# Zákres lokalizace opatření - lokalita Kamenice G

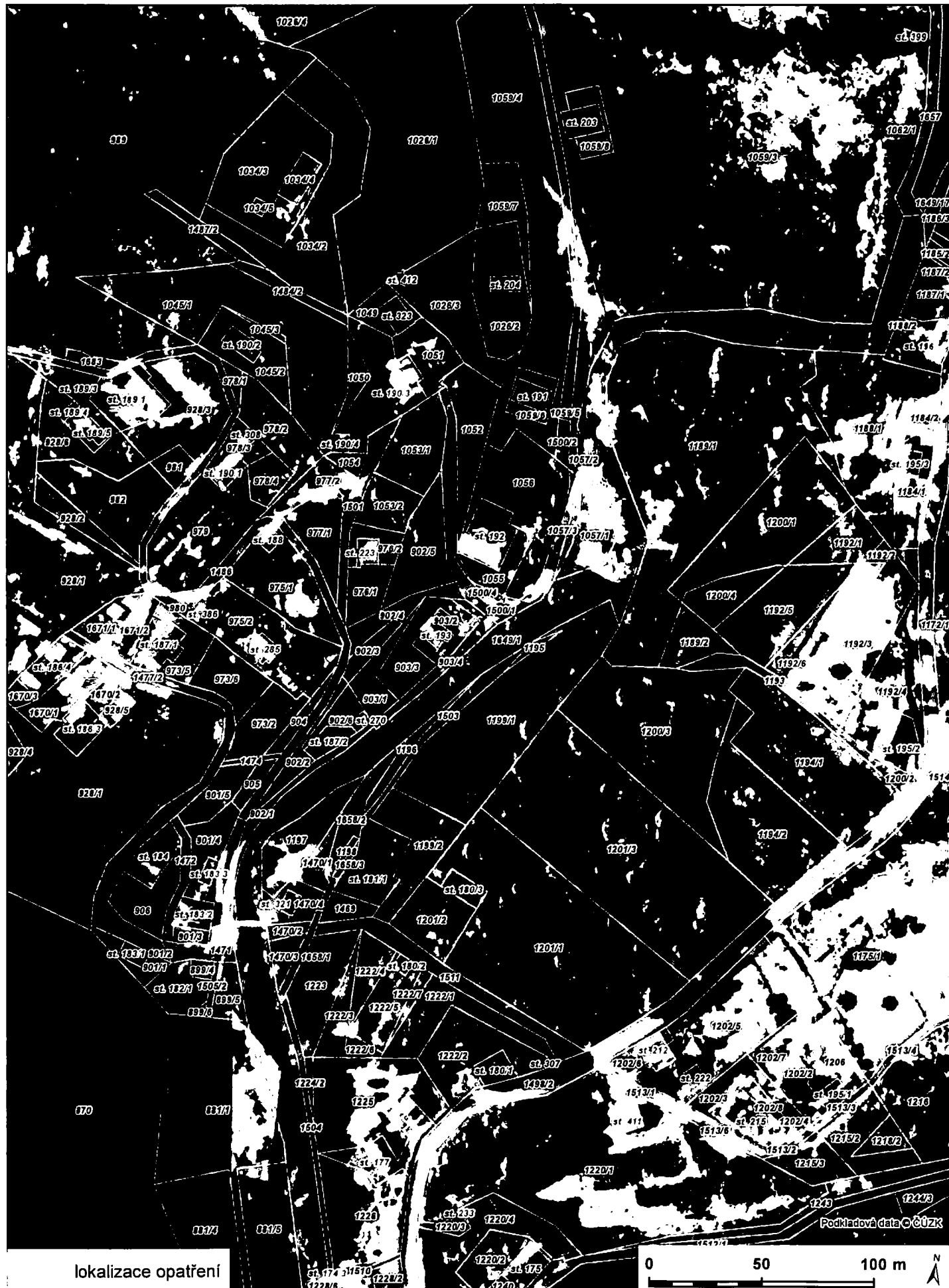
příloha ke smlouvě číslo: SNPCS 02915/2017



lokalizace opatření

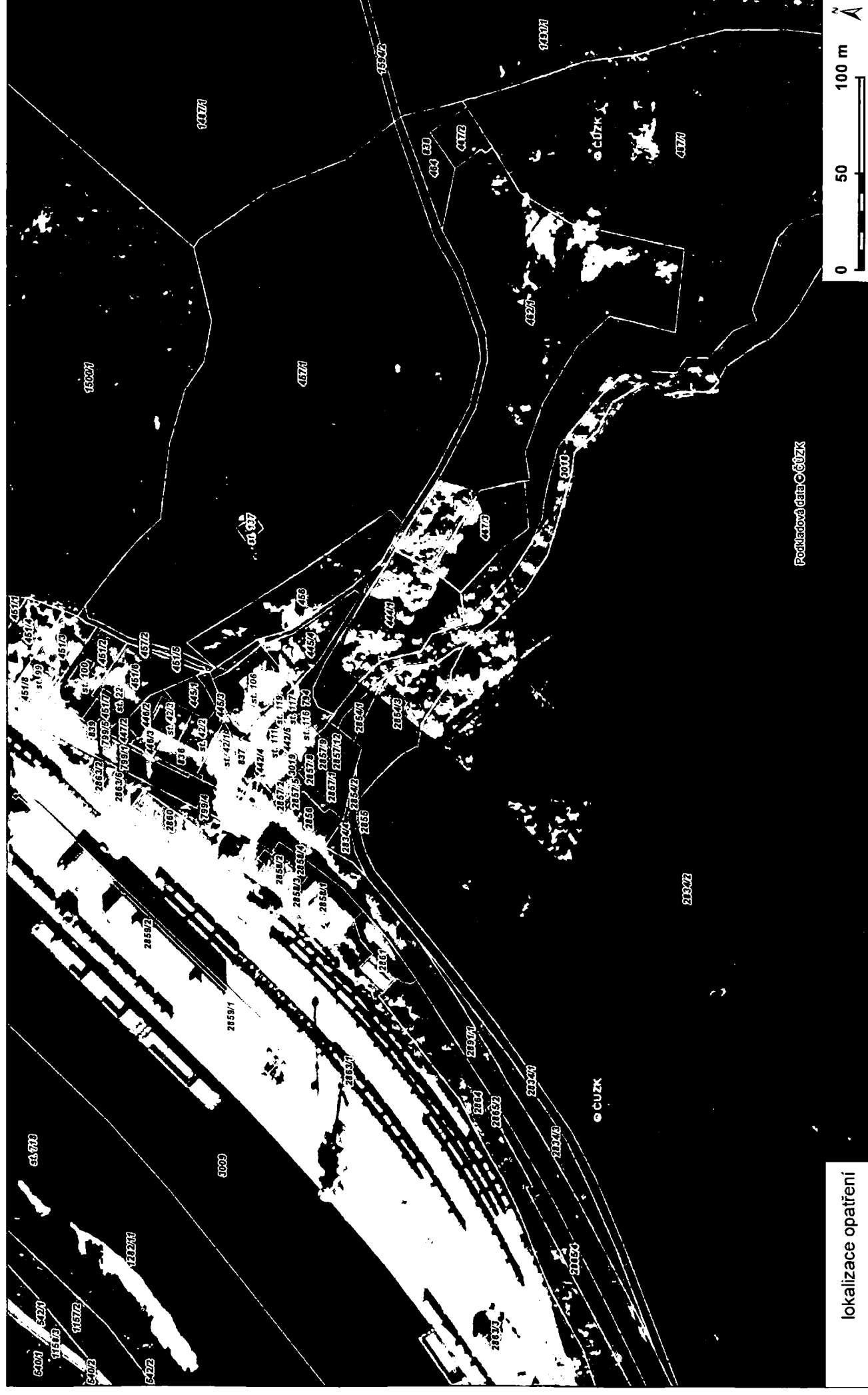
# Zákres lokalizace opatření - lokalita Kamenice H

příloha ke smlouvě číslo: SNPCS 02915/2017



# Zákres lokalizace opatření - lokalita Loubí

příloha ke smlouvě číslo: SNPCS 02915/2017



lokalizace opatření

Vydavatel: Správa Národního parku České Švýcarsko

# Zákres lokalizace opatření - lokalita Nová Oleška

příloha ke smlouvě číslo: SNPCS 02915/2017

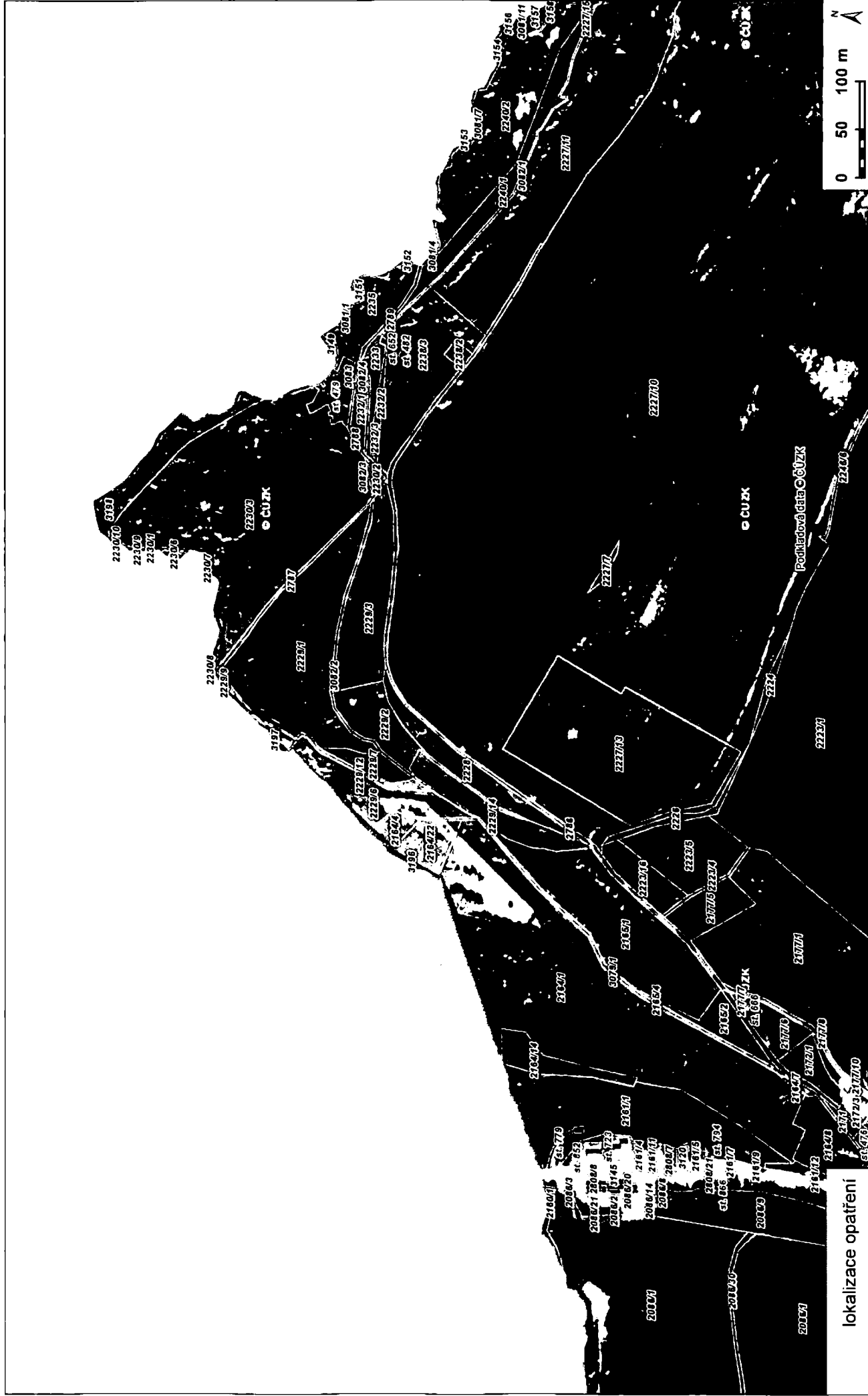


727  
lokalizace opatření

Vydavatel: Správa Národního parku České Švýcarsko

# Zákres lokalizace opatření - lokalita Olšový a Petrovický potok

příloha ke smlouvě číslo: SNPCS 02915/2017



Vydavatel: Správa Národního parku České Švýcarsko



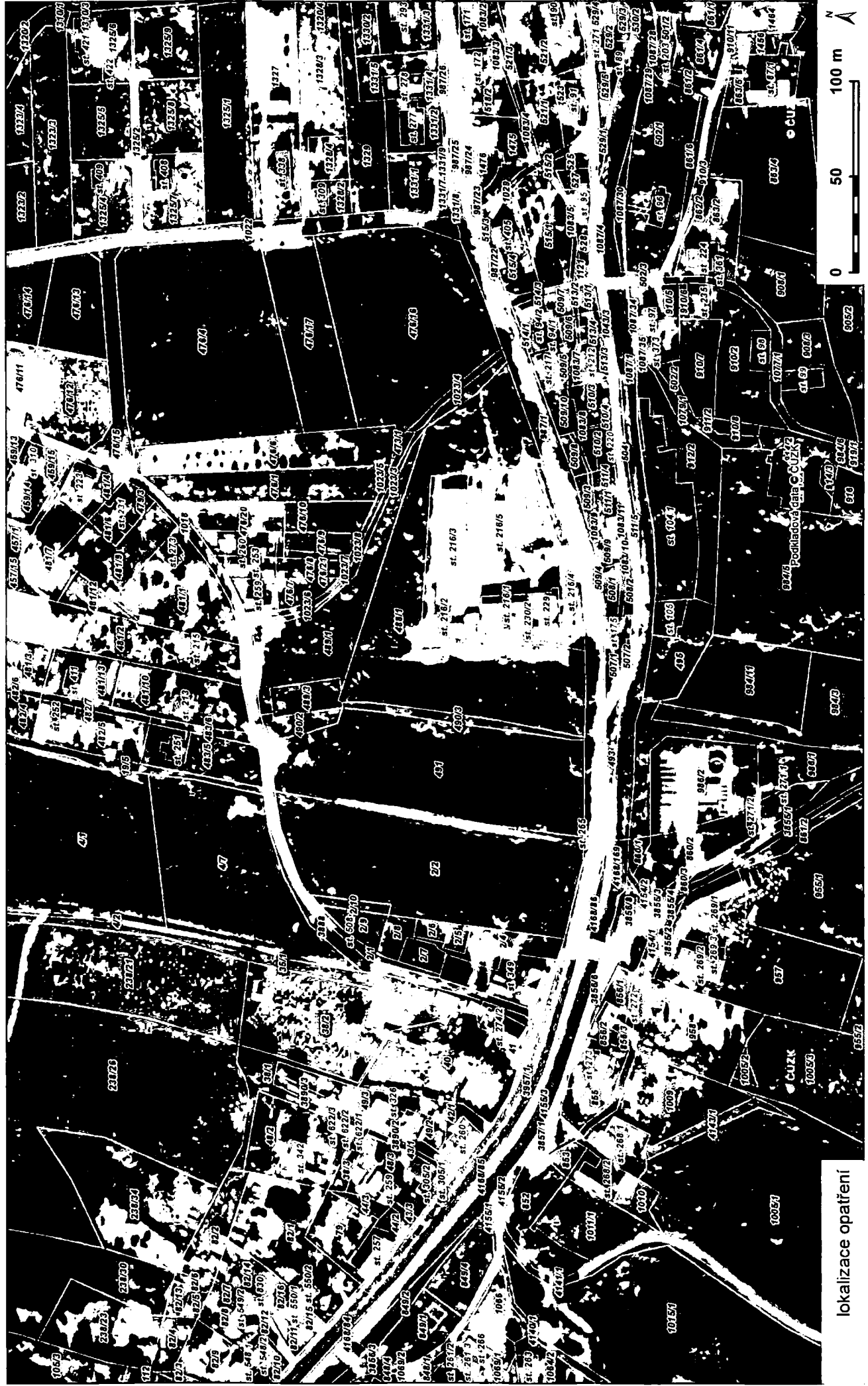
# Zákres lokalizace opatření - lokalita Ostrov

příloha ke smlouvě číslo: SNPCS 02915/2017



# Zákres lokalizace opatření - lokalita pod Kamencem

příloha ke smlouvě číslo: SNPCS 02915/2017

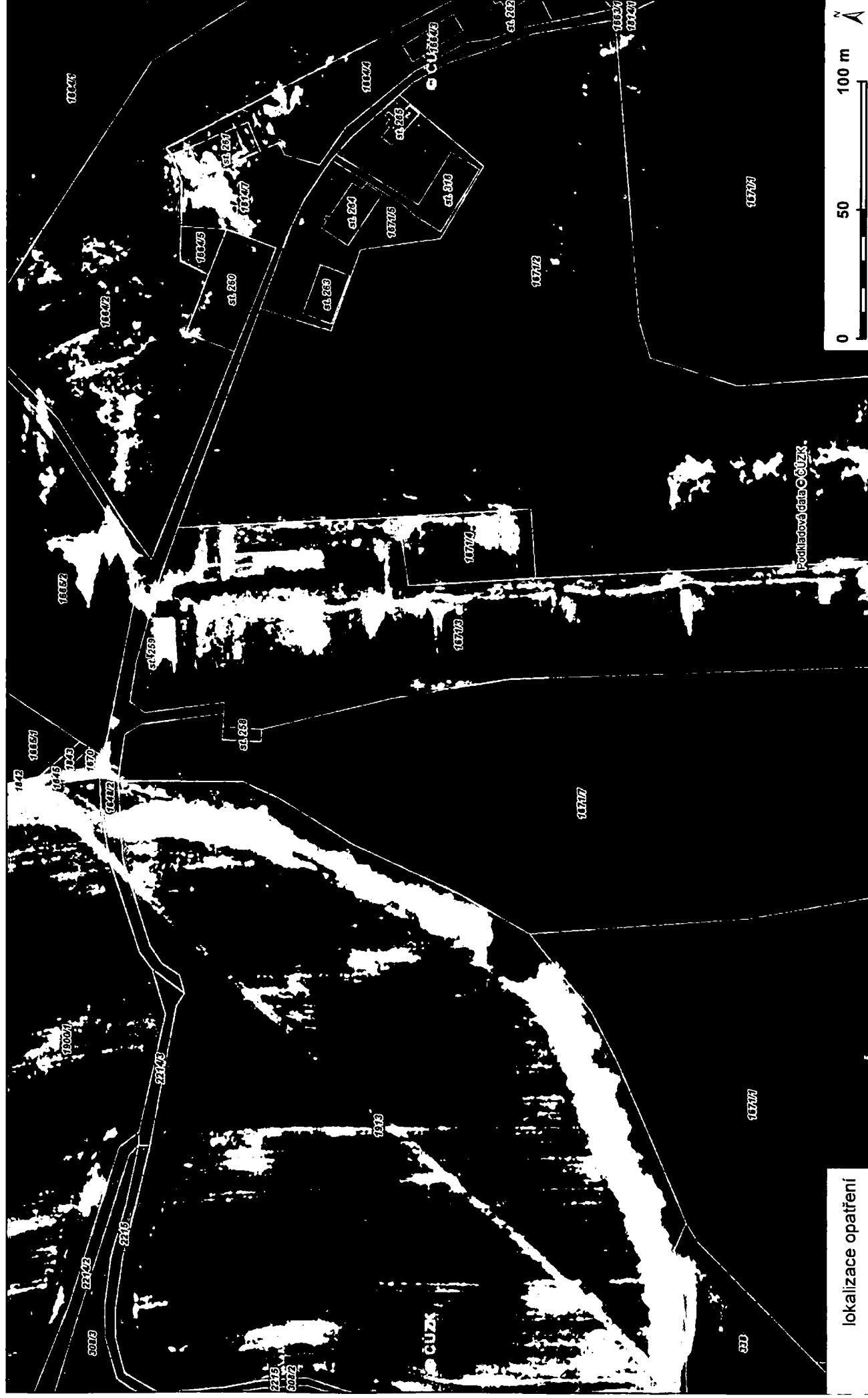


lokalizace opatření

Vydavatel: Správa Národního parku České Švýcarsko

# Zákres lokalizace opatření - lokalita Ptačí kámen

příloha ke smlouvě číslo: SNPCS 02915/2017

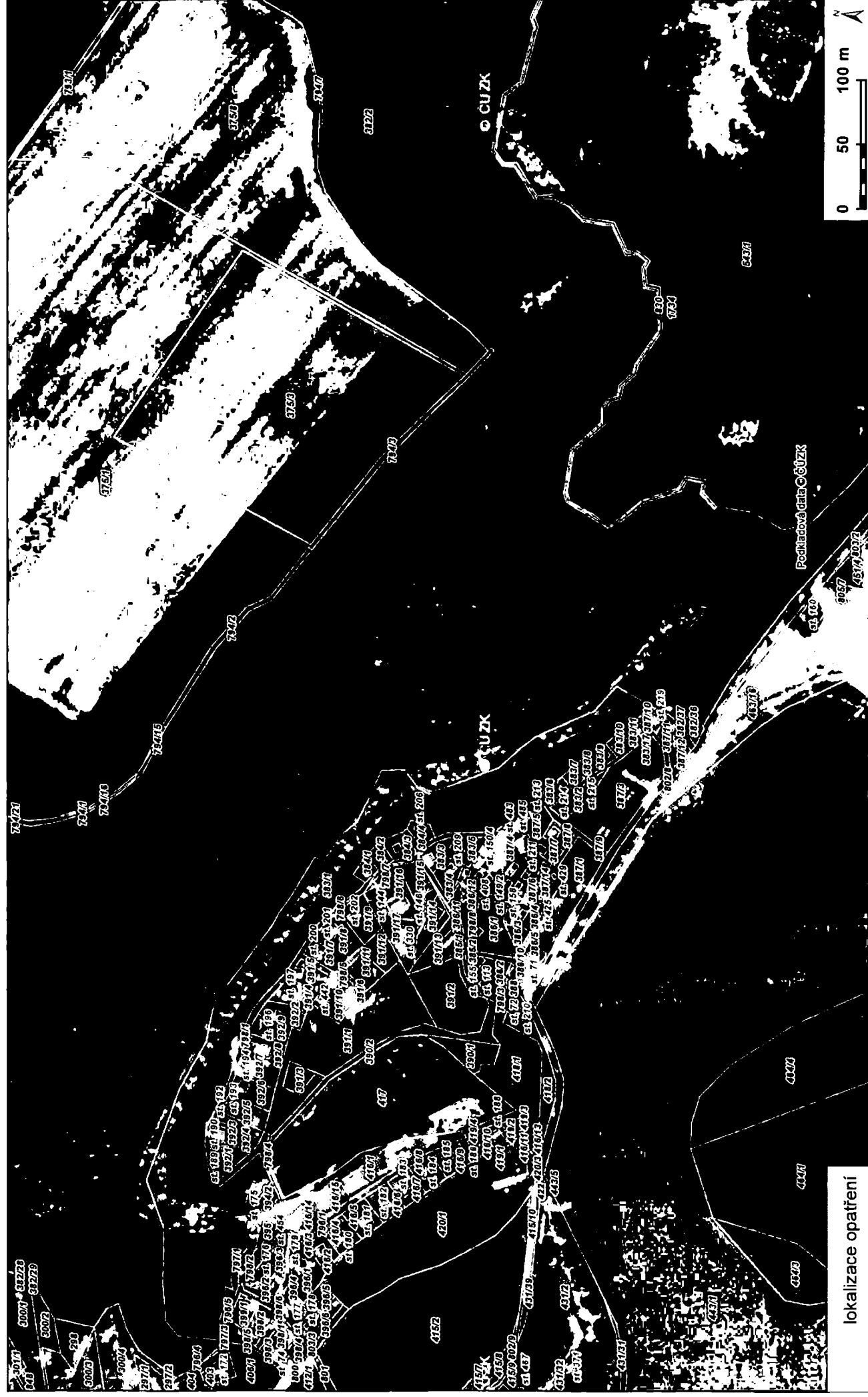


lokalizace opatření

Vydavatel: Správa Národního parku České Švýcarsko

# Zákres lokalizace opatření - lokalita Stará Oleška

příloha ke smlouvě číslo: SNPCS 02915/2017

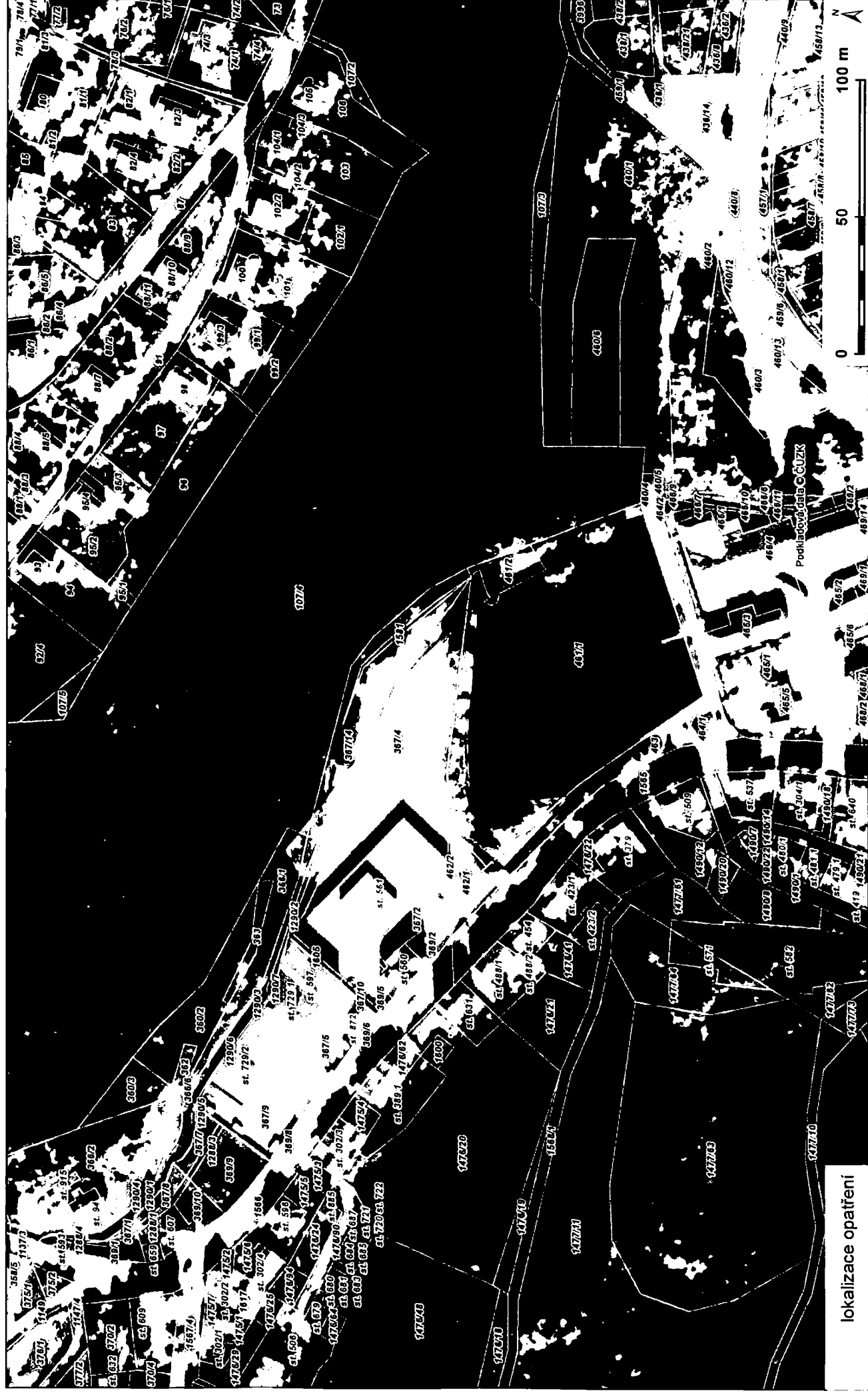


lokalizace opatření

Vydavatel: Správa Národního parku České Švýcarsko

# Zákres lokalizace opatření - lokalita Tereziňský rybník

příloha ke smlouvě číslo: SNPCS 02915/2017



Vydavatel: Správa Národního parku České Švýcarsko

# Zákres lokalizace opatření - lokalita u Žabiho rybníka

příloha ke smlouvě číslo: SNPCS 02915/2017

