



Generali Česká pojišťovna a.s., Spálená 75/16, Nové Město, 110 00 Praha 1, IČO: 452 72 956, DIČ: CZ699001273, je zapsaná v obchodním rejstříku vedeném Městským soudem v Praze, spis. zn. B 1464, člen skupiny Generali, zapsané v italském registru pojišťovacích skupin, vedeném IVASS, pod číslem 026

## Pojistka

### Sdružené pojištění souboru vozidel – FA

potvrzení o uzavření pojistné smlouvy číslo 5484877485

 **Pojistník**

Název firmy	Město Valašské Klobouky
Adresa	Masarykovo náměstí 189, 766 01 Valašské Klobouky, Česká republika
IČO	00284611
Plátce DPH	Ano
DIČ	CZ00284611

Korespondenční adresa je stejná jako sídlo firmy.

 **Pojistná událost**

Pojistnou událostí je újma vzniklá na životě, zdraví, majetku nebo jiná okolnost dle pojistné smlouvy a pojistných podmínek.

 **Pojistné nebezpečí**

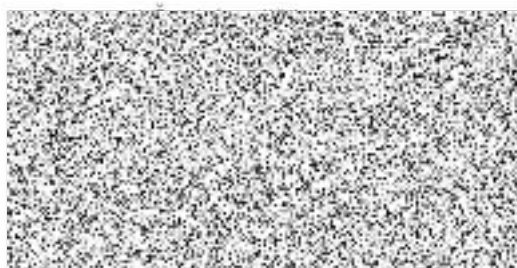
Pojistným nebezpečím jsou skutečnosti a události vymezené v pojistné smlouvě a pojistných podmínkách jako možná příčina vzniku pojistné události.

 **Oprávněná osoba**

Osoba, které v případě pojistné události vznikne právo na pojistné plnění, bude určena dle pojistné smlouvy a příslušných pojistných podmínek.

 **Počátek a doba pojištění**

Sjednané pojištění Vás bude chránit od 1. 1. 2025 00:00 a je sjednáno na dobu neurčitou.



# Pojistná smlouva o pojištění souboru vozidel

slo pojistné smlouvy **5484977485**datum počátku pojistné smlouvy **01.01.2025 00:00**stav k datu **01.01.2025**

## Pojistitel

Generali Česká pojišťovna a.s., Spálená 75/16, Nové Město, 110 00 Praha 1, IČO: 452 72 956, DIČ: CZ699001273, je zapsaná v obchodním rejstříku vedeném Městským soudem v Praze, spis. zn. B 1464, člen skupiny Generali, zapsané v italském registru pojišťovacích skupin, vedeném IVASS, pod číslem 026 (dále jen „Pojišťovna“)

## Pojišťovací zprostředkovatel

### Samostatný zprostředkovatel (SZ)

titul, jméno, příjmení, titul za jménem / obchodní firma

IČO

**RENOMIA, a. s.****48391301**

adresa sídla – ulice, číslo popisné

obec – část obce

PSČ

**Holandská 874****Brno****639 00**

### Vázaný zástupce (VZ)

titul, jméno, příjmení, titul za jménem / obchodní firma

IČO

**02241749**

adresa sídla – ulice, číslo popisné

obec – část obce

PSČ

**Valašské Klobouky****766 01**

e-mail

telefon

## Správce pojistné smlouvy

Tato pojistná smlouva je ve správě **RENOMIA, a. s.**, IČO: 48391301, ziskatelské číslo: 930716621.

## Pojistník

titul, jméno, příjmení, titul za jménem / obchodní firma

**Město Valašské Klobouky**

IČO

**00284611**

plátcem DPH

**Ano**

adresa sídla – ulice, číslo popisné

obec – část obce

PSČ

stát

**Masarykovo náměstí 189****Valašské Klobouky****766 01****Česká republika**

druh podnikání

**Veřejná správa, státní správa**

zastoupena

**Josef Bělaška, starosta**

Kontaktní spojení

## uzavírají

tuto Pojistnou smlouvu o pojištění souboru vozidel, dále též jen „**pojistná smlouva**“. Pojištění se řídí všeobecnými pojistnými podmínkami pro sdružené pojištění vozidel VPPPMV-F-12/2023 (dále jen „**VPP**“, „**pojistné podmínky**“) a Sazebníkem administrativních poplatků.

## Článek I. Pojištěná vozidla

- Touto pojistnou smlouvou se pojišťují vozidla, která splňují následující podmínky:
  - jsou ve vlastnictví nebo nájmu pojistníka, příp. nejsou ve vlastnictví ani nájmu pojistníka, avšak pojistník má s ohledem na jiné právní vztahy k vlastníku dotčeného vozidla na pojištění tohoto vozidla zájem,
  - jsou v okamžiku počátku pojištění nepoškozená a technicky způsobilá k provozu,
  - jedná se o vozidla jednoznačně specifikovaná v seznamu pojištěných vozidel (dále jen „**seznam vozidel**“) (dále také „**pojištěné vozidlo**“).
- Nesplňuje-li vozidlo všechny výše uvedené podmínky současně, není platně pojištěno dle této pojistné smlouvy, resp. není zařazeno do pojištění, ani když je uvedeno v seznamu vozidel, což bere pojistník na vědomí.

## Článek II. Vznik, trvání, zánik pojistné smlouvy

- Tato pojistná smlouva je uzavřena na dobu neurčitou, s ročním pojistným obdobím a s počátkem pojištění: **01.01.2025 00:00**
- Výroční den pojistné smlouvy: **1. 1.**
- První pojistné období pojistné smlouvy začíná dnem počátku pojištění a končí dnem, který předchází nejbližšímu výročnímu dni pojistné smlouvy. Následná pojistná období pak začínají běžet v den, jehož označení se shoduje se dnem počátku pojištění (dále jen „výroční den“). Konec pojistného období připadá na den, který předchází výročnímu dni pojistné smlouvy.
- Smluvní strany shodně prohlašují, že ustanovení zákoníku o možnosti vypovědi pojištění do tří měsíců ode dne oznámení vzniku pojistné události nelze aplikovat na tuto pojistnou smlouvu jako celek, ale pouze ve vztahu k pojištění jednotlivého vozidla, jehož se pojistná událost týká, tj. žádná smluvní strana není oprávněna vypovědět tuto pojistnou smlouvu jako celek v případě pojistné události týkající se pojištění jednotlivého vozidla.

## Článek III. Rozsah pojištění

Rozsah pojištění sjednaný pro jednotlivá vozidla uvedená v seznamu vozidel, tj. zvolené varianty pojištění včetně údajů o výši pojistné částky, příp. limitů pojistného plnění, spouštěcí, výši ročního pojistného atd., je uveden v seznamu vozidel pro každé jednotlivé vozidlo zvlášť.

## nek III. Rozsah pojištění

**Pojištění odpovědnosti z provozu vozidla** (dále jen „pojištění odpovědnosti“).

Pojištění se sjednává pro případ právním předpisem stanovené povinnosti nahradit jinému škodu nebo jinou újmu vyvolanou zvláštní povahou provozu vozidla uvedeného v seznamu vozidel, pokud se škodní události, ze které tato škoda nebo jiná újma vznikla a kterou je pojištěný povinen nahradit, došlo v době trvání pojištění.

1. Pro vozidlo je možné sjednat pojištění odpovědnosti v jedné z následujících variant v závislosti na limitech pojistného plnění:
  - a) varianta **50 / 50**, s limity pojistného plnění  
50 mil. Kč u újmy na zdraví nebo vzniklé usmrcením  
50 mil. Kč pro škody na majetku  
Právní ochrana 10 000 Kč
  - b) varianta **100 / 100**, s limity pojistného plnění  
100 mil. Kč u újmy na zdraví nebo vzniklé usmrcením  
100 mil. Kč pro škody na majetku  
Právní ochrana 20 000 Kč
  - c) varianta **150 / 150**, s limity pojistného plnění  
150 mil. Kč u újmy na zdraví nebo vzniklé usmrcením  
150 mil. Kč pro škody na majetku  
Právní ochrana 20 000 Kč
  - d) varianta **200 / 200**, s limity pojistného plnění  
200 mil. Kč u újmy na zdraví nebo vzniklé usmrcením  
200 mil. Kč pro škody na majetku  
Právní ochrana 20 000 Kč
  - e) varianta **300 / 300**, s limity pojistného plnění  
300 mil. Kč u újmy na zdraví nebo vzniklé usmrcením  
300 mil. Kč pro škody na majetku  
Právní ochrana 20 000 Kč.
2. Pojištění odpovědnosti se sjednává bez spoluúčasti pojistníka.
3. **Přímá likvidace**  
Do pojištění Přímá likvidace je zařazen každý osobní automobil nebo nákladní automobil do 3 500 kg s užitím vozidla běžné, který má v seznamu vozidel sjednáno pojištění odpovědnosti. Toto pojištění zaniká nejpozději se zánikem základního pojištění, k němuž bylo poskytnuto.
4. **Úrazové pojištění řidiče – základní rozsah**  
Do pojištění „Úrazové pojištění řidiče – základní rozsah“ je zařazeno každé vozidlo, které má v seznamu vozidel sjednáno pojištění odpovědnosti. Pojištění je upraveno v pododdlilu 11, VPPPMV-F-12/2023, limity pojistných částek jsou pro smrt následkem úrazu 100 000 Kč, trvalé následky úrazu od 0,01 % včetně progresivního plnění 200 000 Kč, doba nezbytného léčení úrazu s progresí (DNL – B) 50 Kč/den. Toto pojištění zaniká nejpozději se zánikem základního pojištění, k němuž bylo poskytnuto.
5. **Poškození nebo ztráta osobních věcí řidiče**  
Ujednává se, že Pojišťovna poskytne pojistné plnění v případě, kdy dojde k poškození, zničení nebo ztrátě osobních věcí řidiče v souvislosti s dopravní nehodou pojištěného vozidla. Pojištění se řídí pododdlilem 6 VPPPMV-F-12/2023. Odchylně od ujednání ve VPPPMV-F-12/2023, čl. 48 odst. 1, se ujednává, že se pojištění sjednává pouze pro pojistná nebezpečí ztráta při dopravní nehodě a zničení nebo poškození při dopravní nehodě. Dále se odchylně od čl. 48, odst. 2 ujednává, že se pojištění vztahuje pouze na věci, která má řidič běžně na sobě nebo při sobě (oblečení, věci osobní potřeby apod.). Pojištění se sjednává s limitem pojistného plnění ve výši 100 000 Kč na pojistnou událost, bez spoluúčasti pojištěného.
6. **POV – činnost pracovního stroje**  
Ujednává se, že odchylně od platné legislativy upravující pojištění odpovědnosti z provozu vozidla (dále jen „ZPOV“) se pojištění vztahuje i na případy činnosti pojištěného vozidla jako pracovního stroje, přičemž se v případě takto způsobené újmy Pojišťovna zavazuje poskytnout pojistné plnění až do limitu pojistného plnění uvedený v předchozí větě platí na pojistné období a kumulativně pro všechny typy újem uvedených v ZPOV. Pojištění se nevztahuje na případy, kdy je újma způsobena v souvislosti s opravou nebo údržbou pojištěného vozidla.
7. **Poškození nebo ztráta zavazadel**  
Ujednává se, že Pojišťovna poskytne pojistné plnění v případě, kdy v souvislosti s dopravní nehodou pojištěného vozidla dojde k poškození, zničení nebo ztrátě zavazadel osob cestujících vozidlem umístěných v nákladovém prostoru určeném na převoz zavazadel. Pojištění se řídí pododdlilem 6 VPPPMV-F-12/2023, čl. 48, odst. 1, se ujednává, že se pojištění sjednává pouze pro pojistná nebezpečí ztráta při dopravní nehodě a zničení nebo poškození při dopravní nehodě. Pojištění se sjednává s limitem pojistného plnění ve výši 500 000 Kč na pojistnou událost, bez spoluúčasti pojištěného.

### B. Havarijní pojištění

Havarijním pojištění se rozumí pojištění All Risk, Havárie a živel a Odcizení a živel. Pojištění se sjednává jako pojištění škodové.

1. Pro vozidlo je možné sjednat jednu z dále uvedených variant pojištění, sjednaná varianta je vždy uvedena pro každé vozidlo v seznamu vozidel:

- a) **All Risk**  
Pojištění se sjednává pro případ poškození a zničení vozidla v důsledku havárie, vandalismu, živelní události a dále se sjednává pro případ odcizení.
- b) **Havárie a živel**  
Pojištění se sjednává pro případ poškození a zničení vozidla v důsledku havárie, vandalismu, živelní události.
- c) **Odcizení a živel**  
Pojištění se sjednává pro případ odcizení a zničení vozidla v důsledku živelní události.
2. All Risk, Havárie a živel a Odcizení a živel se sjednávají se spoluúčastí pojištěného. Výše spoluúčasti u jednotlivého pojištěného vozidla je uvedena v seznamu vozidel.
3. **Územní platnost pojištění**  
Pojištění se vztahuje na pojistné události, které nastanou v zemích nacházejících se na geografickém území Evropy a Turecka, s výjimkou Arménie, Ázerbájdžánu, Běloruska, Gruzie, Moldavska, Ruska a Ukrajiny, není-li v pojistné smlouvě nebo seznamu vozidel ujednáno jinak.
4. **Úrazové pojištění – základní rozsah**  
Do pojištění „Úrazové pojištění – základní rozsah“ je zařazeno každé vozidlo, které má v seznamu vozidel sjednáno Havarijní pojištění ve variantě All Risk. Pojištění je upraveno pododdlilou 11 VPPPMV-F-12/2023, limity pojistných částek jsou pro smrt následkem úrazu 100 000 Kč, trvalé následky úrazu od 0,01 % včetně progresivního plnění 200 000 Kč, doba nezbytného léčení úrazu s progresí (DNL – B) 50 Kč/den. Toto pojištění zaniká nejpozději se zánikem základního pojištění, k němuž bylo poskytnuto.

### C. Doplnková pojištění

Ujednává se, že odchylně od ustanovení odst. 3, čl. 25 VPPPMV-F-12/2023 se sjednává doplnková pojištění u vozidel v seznamu vztahují i na vozidla, která dle platné legislativy nemusí mít přidělenou českou registrační značku.

#### 1. Asistenční služby

Pojištění zahrnuje zajištění, zorganizování a úhrada služeb spojených s odstraněním následků poruchy, havárie, vandalismu, živelní události či odcizení, které postihly pojištěné vozidlo.

Pojištění se sjednává bez spoluúčasti pojištěného. Asistenční služby poskytuje Pojišťovna prostřednictvím smluvního partnera Pojišťovna.

- a) Pojištění se sjednává jako doplnkové škodové pojištění ve variantě:
  - Asistence S;
  - Asistence M;
  - Asistence L;
  - Asistence XL;
  - Asistence Souprava;
- b) Do pojištění asistence Asistence S je zařazeno každé vozidlo, pro které je u Pojišťovny sjednána pojistná smlouva obsahující Pojištění odpovědnosti **nebo** Havarijní pojištění.
- c) Do pojištění asistence Asistence M je zařazeno každé vozidlo, pro které je u Pojišťovny sjednána pojistná smlouva obsahující Pojištění odpovědnosti **a zároveň** Havarijní pojištění.
- d) Rozsah a limity pojistného plnění jsou uvedeny ve VPP (pododdlíl 10 VPPPMV-F-12/2023).
- e) Ujednává se, že pro vozidla zařazená v seznamu jako jiný druh nebo druh ostatní s výkonem max 5 kW včetně, se stávající čl. 70 VPPPMV-F-12/2023 rozšiřuje o nový odstavec 6 s tímto zněním: Vyhrazujeme si právo odmítnout provedení asistenční služby v případě, kdy službu nebude možné provést na místě, které nebude bez omezení přístupné pro jezdce asistenčního vozidla.
2. Pojištění „**Poškození všech skel**“ se sjednává pro případ poškození nebo zničení skel pojištěného vozidla v důsledku havárie, živelní události, odcizení a vandalismu. Pojištění se sjednává bez spoluúčasti pojištěného. Pokud je vedle tohoto pojištění sjednáno i havarijní pojištění vozidla, vztahuje se toto pojištění jen na takové škody na vozidle, které nebudou uplatněny z havarijního pojištění. Pojištění lze sjednat s pojistnými částkami v celych 1 000 Kč, v rozmezí 3 000 Kč – 150 000 Kč.

## nek III. Rozsah pojištění

**Úrazové pojištění** osob přepravovaných motorovým vozidlem se sjednává pro případ úrazu osob přepravovaných motorovým vozidlem pro tato pojistná nebezpečí:

- smrt následkem úrazu;
- trvalé následky úrazu od 0,01 % včetně progresivního plnění;
- dobu nezbytného léčení úrazu s progresí.

Pojistná částka za smrt následkem úrazu, pojistná částka za trvalé následky úrazu a pojistná částka za dobu nezbytného léčení jsou dojednány v seznamu vozidel. Pojistné částky lze zvolit až 10násobek základních hodnot 100 000 Kč / 200 000 Kč / 50 Kč/den (Smrt úrazem / Trvalé následky úrazu / doba nezbytného léčení úrazu). Pojištění se sjednává bez spoluúčasti pojištěného. Pojištění lze sjednat ve variantě:

- „Úrazové pojištění“, kdy pojištěnými osobami jsou fidič a osoby dopravované pojištěným motorovým vozidlem.
  - „Úrazové pojištění řidiče“, kdy pojištěnou osobou je řidič pojištěného vozidla.
4. Pojištění „**Půjčovně (Náhradní vozidlo)**“ se sjednává jako doplňkové škodové pojištění a vztahuje se na náhradu nákladů vynaložených pojištěným na nájemné za náhradní vozidlo pronajaté po dobu opravy poškozeného vozidla uvedeného v seznamu vozidel, přičemž toto poškození vzniklo v důsledku pojistné události, uplatněné z havarijního pojištění. Pojištění se sjednává bez spoluúčasti.
- Pojistné plnění se poskytuje do výše půjčovně v místě a čase obvyklého, maximálně však do zvolené hodnoty:
- 1 500 Kč bez DPH/den;
  - 3 000 Kč bez DPH/den.
5. Limit plnění pro pojistné období lze zvolit z hodnot: 15 000 Kč; 30 000 Kč; 50 000 Kč.
- Pojištění „**Střet se zvířetem**“ se sjednává jako doplňkové škodové pojištění a vztahuje se na poškození nebo zničení pojištěného vozidla, včetně standardní výbavy, případně doplňkové a ostatní výbavy evidované u vozidla, následkem střetu pojištěného vozidla se zvířetem na pozemní komunikaci. Pokud je vedle tohoto pojištění sjednáno i havarijní pojištění vozidla, vztahuje se toto pojištění jen na takové škody na vozidle, které nebudou uplatněny z havarijního pojištění. Pojištění se sjednává s limitem 100 000 Kč na pojistné období a se spoluúčastí 5 000 Kč.
6. Pojištění „**Poškození vozidla zvířetem**“ se sjednává jako doplňkové škodové pojištění a vztahuje se na poškození následujících částí motorového prostoru stojícího vozidla zvířetem: kabelů, kabelových svazků, brzdové soustavy, chladičů soustavy nebo odhlučnění. Pokud je vedle tohoto pojištění sjednáno i havarijní pojištění vozidla, vztahuje se toto pojištění jen na takové škody na vozidle, které nebudou uplatněny z havarijního pojištění. Pojištění se sjednává s limitem 30 000 Kč na celé pojistné období a se spoluúčastí 1 000 Kč.
7. Pojištění „**Činnosti pracovního stroje**“ se sjednává jako doplňkové škodové pojištění a vztahuje se na škody vzniklé v případě činnosti vozidla jako pracovního stroje.
8. Pojištění „**Poškození nebo odcizení zavazadel**“ se sjednává jako doplňkové škodové pojištění a vztahuje se na zavazadla všech osob cestujících ve vozidle. Pojištění se sjednává pro pojistná nebezpečí: živelní událost, odcizení, ztráta při dopravní nehodě a zničení nebo poškození při dopravní nehodě. Pojištění se nevztahuje na doplňkovou a ostatní výbavu vozidla. Pojištění se vztahuje na zavazadla všech osob cestujících ve vozidle.
- Limit plnění:** 10 000 Kč; 20 000 Kč; 30 000 Kč; 40 000 Kč; 50 000 Kč; 60 000 Kč; 70 000 Kč; 80 000 Kč; 90 000 Kč; 100 000 Kč. Pojištění se sjednává s limitem plnění na jednu pojistnou událost a se spoluúčastí pojištěného ve výši 10 %, minimálně však 500 Kč.
9. Pojištění „**GAP Fleet**“ se sjednává pro případ finanční újmy vzniklé pojištěnému tím, že pojistné plnění poskytnuté pojištěnému ze základního pojištění při totální škodě nebo při odcizení vozidla nedosáhne výše pořizovací ceny vozidla. Pojištění lze sjednat jako doplňkové pojištění k jakémukoli variantě Havarijního pojištění. Pojištění se sjednává bez spoluúčasti pojištěného. Pojištění lze sjednat ve variantě:
- „Nová cena“, rozdíl mezi pořizovací cenou a obvyklou cenou, limit plnění 50 % z pořizovací ceny, maximálně do výše 1 200 000 Kč;
  - „Účetní hodnota“, rozdíl mezi účetní cenou a obvyklou cenou.
10. Pojištění „**Živly**“ (pododřel 8. VPPPMV-F-12/2023) se sjednává pro případ poškození nebo zničení pojištěného vozidla, s příslušenstvím tvořícím jeho standardní výbavu, živelní událostí. Pokud je vedle tohoto pojištění sjednáno i havarijní pojištění vozidla, vztahuje se toto pojištění jen na takové škody na vozidle, které nebudou uplatněny z havarijního pojištění. Pojištění se sjednává s limitem pojistného plnění ve výši 100 000 Kč za jedno pojistné období, se spoluúčastí 1 000 Kč.

## Článek IV. Vznik a zánik pojištění jednotlivých vozidel

1. Pojištění vzniká okamžikem uvedeným v seznamu vozidel jako počátek pojištění daného vozidla, přičemž tento den nesmí předcházet datu počátku pojistné smlouvy.
2. Není-li v pojistné smlouvě uvedeno jinak, sjednává se pojištění na dobu neurčitou s ročním pojistným obdobím (12 kalendářních měsíců). První pojistné období začíná dnem uvedeným v seznamu vozidel jako počátek pojištění. Následná pojistná období pak začínají běžet v den, jehož označení se shoduje se dnem počátku pojištění (výroční den), pokud není v pojistné smlouvě uvedeno jinak.
3. Pojištění vozidla s původem vozidla "zahraničí (IDV)" a současně uvedeným stavem RZ "čeká RZ" se řídí následujícími pravidly:
  - a) Duchylně od čl. 3 odst. 12 VPP se sjednává, že pojištění sjednané na dobu určitou v délce trvání do 30 dnů včetně po uplynutí sjednané doby pojištění bez dalšího zaniká, a to i v případě písemného oznámení čísla přidělené české registrační značky jako potvrzení o provedení registrace vozidla v ČR pojišťovně pojištěným před uplynutím sjednané doby pojištění. Pojištění lze také uzavřít na dobu určitou do 30 dnů. Pojistník je však povinen pojišťovně do 30 dnů ode dne uzavření pojištění písemně oznámit číslo přidělené české registrační značky jako potvrzení o provedení registrace vozidla v ČR. Neoznámí-li pojištěný písemně číslo přidělené české registrační značky do 30 dnů ode dne uzavření pojištění, ujednávají si smluvní strany, že pojištění uplynutím 30 dnů ode dne uzavření pojištění zanikne.
  - b) Duchylně od čl. 3 odst. 12 VPP se sjednává, že pojištění lze uzavřít na dobu neurčitou. Pojistník je však povinen pojišťovně do 30 dnů ode dne uzavření pojištění písemně oznámit číslo přidělené české registrační značky jako potvrzení o provedení registrace vozidla v ČR. Neoznámí-li pojištěný písemně číslo přidělené české registrační značky do 30 dnů ode dne uzavření pojištění, ujednávají si smluvní strany, že pojištění uplynutím 30 dnů ode dne uzavření pojištění zanikne.
4. E-mailové adresy pro zaslání aktualizací seznamu vozidel a pro elektronickou komunikaci smluvních stran:

**E-mailová adresa Pojišťovny:**  
jana.daskova@generaliceska.cz

**E-mailová adresa pojistníka / zástupce pojistníka:**  
Hana.Suchmova@renomliant.cz

Ze e-mailové adresy pojistníka / zástupce pojistníka pro zaslání aktualizací seznamu vozidel a pro elektronickou komunikaci smluvních stran se považují všechny e-mailové adresy s doménou či doménami, které jsou uvedeny v e-malech v sekci E-mailová adresa pojistníka / zástupce pojistníka v tomto článku.
5. Žádost o přijetí vozidla do pojištění je Pojišťovna oprávněna odmítnout, pokud toto odmítnutí neodporuje zákonu nebo příslušným pojistným podmínkám Pojišťovny.

## Článek V. Sazby pojistného, slevy a přírázky

1. Výše ročního pojistného za pojištění jednotlivých vozidel v návaznosti na zvolené varianty pojistných produktů (viz článek III. Rozsah pojištění) je uvedena v seznamu vozidel.
2. Výše pojistného v následných pojistných obdobích pojistné smlouvy může být ovlivněna vyhodnocením škodního průběhu za předchozí hodnocené období, viz článek 7 VPP.
3. **Akceptace doporučené opravy**  
Za akceptaci doporučené opravy dle článku 34 VPPPMV-F-12/2023 se vozidla pojišťují se slevou 4 % na havarijním pojištění.
4. **Úhrada opravy v zahraničí**  
Za pojištění úhrada opravy v zahraničí dle článku 27 VPPPMV-F-12/2023 se vozidla pojišťují s přírážkou 50 % na havarijním pojištění.
5. **Produktové slevy/přírázky k základnímu pojistnému**  
Dojde-li v průběhu pojištění u některého z pojištěných vozidel ke snížení nebo zvýšení pojistného rizika (změna užití, změna zabezpečení), má pojištěný povinnost tuto změnu bezodkladně nahlásit Pojišťovně. Na základě toho Pojišťovna provede vyúčtování pojistného. Případné nedoplatky / přeplatky pojistného budou zohledněny ve faktuře.
  - a) **přírázka za zvlášť rizikové vozidlo v pojištění odpovědnosti**
    - vozidla určená pro přepravu nebezpečných věcí se pojišťují s přírážkou ve výši 100 %
    - vozidla s právem přednostní jízdy a vozidla nájemní (autopůjčovna) se pojišťují s přírážkou ve výši 50 %
    - vozidla taxi se pojišťují s přírážkou ve výši 179 %
  - b) **přírázka za zvlášť rizikové vozidlo v havarijním pojištění**
    - vozidla s trvale manipulační značkou se pojišťují s přírážkou ve výši 30 %
    - vozidla určená pro přepravu nebezpečných věcí a s právem přednostní jízdy se pojišťují s přírážkou ve výši 50 %
    - vozidla taxi se pojišťují s přírážkou ve výši 100 %
    - vozidla nájemní (autopůjčovna) se pojišťují s přírážkou ve výši 200 %
  - c) **sleva za zabezpečení v havarijním pojištění (u pojištění All Risk a pro případ odcizení)**
    - vozidla s mechanickým zabezpečením dle článku 35 VPPPMV-F-12/2023 se pojišťují se slevou 3 %
    - vozidla s pasivním vyhledávacím systémem dle článku 35 VPPPMV-F-12/2023 se pojišťují se slevou 5 %
    - vozidla s aktivním vyhledávacím systémem dle článku 35 VPPPMV-F-12/2023 se pojišťují se slevou 10 %
    - slevy jsou poskytovány alternativně (tzn. lze poskytnout pouze jednu), v případě více druhů zabezpečení se aplikuje vyšší sleva

## Článek VI. Úhrada pojistného

Pojistné je stanoveno za období jednoho roku a bude hrazeno **ročně** na základě zaslaného vyúčtování pojistného. Splátka pojistného je splatná k datu uvedenému na vyúčtování pojistného. Úhrada ve splátkách nemá vliv na sjednané pojistné období.

2. Pojistné se považuje za uhrazené okamžikem připsání na účet Pojišťovny: č. účtu 300900/2700, variabilní symbol je uveden na vyúčtování.

## Článek VII. Pojištění vozidel s přidělenou zvláštní registrační značkou pro manipulační provoz

### Pojištění vozidel s přidělenou zvláštní registrační značkou pro manipulační provoz (dále jen „ZTMRZ“)

Vzhledem k zákonným ustanovením ohledně užívání ZTMRZ dle § 38b zákona č. 56/2001 Sb., v platném znění (dále jen „Zákon“), byly dohodnuty následující podmínky pro pojištění vozidel se ZTMRZ uvedenými v seznamu vozidel:

1. Pro jednotlivou ZTMRZ se při sjednání pojištění uvede kategorie (druh vozidla), tovární značka, objem motoru v ccm a největší povolená (celková) hmotnost v kg. Musí být uvedeno u všech vozidel, kterým byl povolen manipulační provoz za účelem distribuce a prodeje silničních vozidel nebo za účelem jízdy vozidla, které je vyřazeno z provozu, v okruhu nejvýše 100 km od provozovny dopravce, pokud nejsou vozidlem přepravovány osoby ani náklad. Pojištění neplatí pro jízdy z místa prodeje do místa registrace vozidla podle § 38b odst. 5 Zákona.
2. V jeden okamžik platí pojištění dle této pojistné smlouvy a seznamu vozidel vždy jen pro jedno vozidlo opatřené tabulkou zvláštní registrační značky.
3. Pojištění platí pouze pro vozidla, u nichž byla schválena technická způsobilost k provozu na pozemních komunikacích a která nejsou zapsána v registru silničních vozidel.
4. Pro účely havarijního pojištění jsou vozidla pojištěná dle rozsahu uvedeném v seznamu vozidel.
5. Pojištění neplatí, byla-li ZTMRZ použita na vozidle v rozporu se Zákonem.
6. Podmínkou platnosti pojištění dle předchozích ustanovení je řádné vedení záznamů o každé provedené jízdě vozidla v knize jízdy a umožnit Pojišťovně do knihy jízdy nahlížet.

## Článek VIII. Provázanost pojistných smluv

### Provázanost pojistných smluv

1. Ujednává se, že je-li vozidlo pojištěno u Pojišťovny prostřednictvím leasingové, úvěrové či jiné pojistné smlouvy obsahující pojištění odpovědnosti nebo havarijní pojištění (dále jen „**primární pojistná smlouva**“), je možné sjednat doplňková pojištění pro toto vozidlo bez nutnosti sjednání dalšího pojištění odpovědnosti nebo havarijního pojištění pro toto vozidlo (dále jen „**dopojštění**“).
2. Pojistník musí být totožný na primární pojistné smlouvě a dopojštění, výjimkou jsou dopojštění k leasingové smlouvě.
3. Zánikem primární pojistné smlouvy, zanikají současně všechna dopojštění sjednaná na jejím základě.

## Článek IX. Závěrečná prohlášení Pojistníka

Potvrzuji, že jsem **převzal** a před uzavřením pojistné smlouvy jsem **byl seznámen** se všemi ustanoveními pojistné smlouvy, včetně všech příloh a pojistných podmínek, jejich **obsahu rozumím** a s rozsahem a podmínkami pojištění **souhlasím**. Potvrzuji, že před uzavřením pojistné smlouvy jsem se seznámil též se **Sazebníkem administrativních poplatků, Stručnou informací o zpracování osobních údajů, Informačním dokumentem o pojistném produktu a s Informacemi pro klienta**.

Smluvní strany shodně prohlašují, že ustanovení zákonem o možnosti výpovědi pojištění do tří měsíců ode dne oznámení vzniku pojistné události nelze aplikovat na tuto smlouvu jako celek, ale pouze ve vztahu k pojištění jednotlivého vozidla, jehož se pojistná událost týká, tj. žádná smluvní strana není oprávněna vypovědět tuto smlouvu jako celek v případě pojistné události týkající se pojištění jednotlivého vozidla.

### Souhlas s elektronickou komunikací při jednání o uzavření pojistné smlouvy

Chcete dostávat informace raději e-mailem?

- ANO**, místo papírů chci raději dostávat e-maily.

Volím si, aby mi před smluvní informace týkající se pojištění u Generali České pojišťovny a.s. (bude-li jednání kdykoliv v budoucnu směřovat ke sjednání jakéhokoliv pojištění) posílala pojišťovna či pojišťovaci zprostředkovatel na mou sdělený e-mail. Jedná se zejména o informace o pojistovně, informace o pojištění, případně další informace o životním pojištění, rezervotvorném pojištění či pojištění vázaném na koupi zboží nebo služby (bude-li jednání kdykoliv v budoucnu směřovat ke sjednání některého z těchto typů pojištění), dále informace o pojišťovacím zprostředkovateli a záznam z jednání. Uvědomuji si úroveň zabezpečení svého e-mailu a případná rizika s tím spojená.

- NE**, souhlas neuděluji.

### Souhlas s elektronickou komunikací během trvání pojištění

Chcete dostávat informace raději e-mailem?

- ANO**, místo papírů chci raději dostávat e-maily.

Zvolil/a jsem si, aby mi informace o pojistovně, pojištění, pojišťovacím zprostředkovateli a záznam z jednání o změně pojištění, pokud k ní dojde, posílala pojišťovna či pojišťovaci zprostředkovatel na mou sdělený e-mail. Tato volba se týká i všech mnou dříve sjednaných pojištění. Jsem si vědom/a úrovně zabezpečení svého e-mailu a případných rizik s tím spojených.

- NE**, souhlas neuděluji.

Upozornění pro Klienta: Tuto svou volbu můžete kdykoliv změnit. Pokud o to požádáte, dostanete výše uvedené informace také v listinné podobě. Naše e-mailová komunikace je zabezpečena prostřednictvím šifrovacího protokolu TLS/SSL. V některých případech s Vámi můžeme komunikovat i jinak, zejména když to bude potřebné z důvodu ochrany našich práv.

Potvrzuji, že jsem Pojišťovně sdělil před uzavřením smlouvy všechny své pojistné potřeby a požadavky, tyto byly Pojišťovnou zaznamenány a žádné další nemám. Prohlašuji, že nabízené pojištění odpovídá mým požadavkům a pojistnému zájmu. Zároveň prohlašuji, že mi byly Pojišťovnou úplně zodpovězeny všechny mé dotazy k sjednávanému pojištění. Zavazuji se plnit povinnosti uvedené v pojistných podmínkách a jsem si vědom, že v případě jejich porušení mě mohou postihnout nepříznivé následky (např. zánik pojištění, snížení nebo odmítnutí pojistného plnění).

**Zprošťuji Pojišťovnu mičlenivostí o uzavřeném pojištění a o případných škodních událostech ve vztahu k zajištění pojištění Pojišťovnou. V případě vzniku škodní události dále:**

- a) zprošťuji státní zastupitelství, policii a další orgány činné v trestním řízení, hasičský záchranný sbor, lékaře, zdravotnická zařízení a záchrannou službu povinnosti mičlenivosti;
- b) zmocňuji Pojišťovnu, resp. jím pověřenou osobu, aby ve všech řízeních probíhajících v souvislosti se škodní událostí mohli nahlížet do soudních, policejních, případně jiných úředních spisů a vyhotovovat z nich kopie či výpisy;
- c) zmocňuji Pojišťovnu k nahlédnutí do podkladů jiných pojišťoven v souvislosti se šetřením škodních událostí a s výplatou pojistných plnění.

Souhlasím s tím, aby Pojišťovna sdělovala osobám oprávněným k přijetí pojistného plnění (např. v souvislosti s případnou vinkulací pojistného plnění nebo zřízením zástavního práva k pohledávkám z pojištění) informace týkající se pojištění sjednaného smlouvou a v tomto rozsahu Pojišťovnu zprošťuji povinností mičlenivosti.

Prohlašuji, že jsem byl informován o zpracování mnou sdělených osobních údajů a že podrobnosti týkající se osobních údajů jsou dostupné na [www.generaleska.cz](http://www.generaleska.cz) v sekci Osobní údaje a dále v obchodních místech Pojišťovny. Zavazuji se, že v tomto rozsahu informuji i pojištěné osoby. Dale se zavazuji, že Pojišťovně bezodkladně oznámím případné změny osobních údajů.

Uvedené souhlasy a zmocnění uděluji i ve vztahu k již dříve sjednaným pojištěním a vztahují se i na dobu po mé smrti nebo po zániku pojistníka, je-li právnickou osobou.

Potvrzuji, že **všechny údaje, které jsem sdělil Pojišťovně** (zejména ty, které jsou uvedené v pojistné smlouvě), **jsou pravdivé a úplné**. Pokud jsem údaje nenapsal vlastnoručně, stvrzuji, že jsem je ověřil a jsou pravdivé a úplné. Zavazuji se bez zbytečného odkladu oznámit všechny jejich případné změny (včetně změn osobních údajů) a jsem si vědom příj. negativních následků nenahlašeni změn (zejména při doručování korespondence).

Prohlašuji, že jsem oprávněn výše uvedené prohlášení učinit i jménem pojištěného, je-li osobou odlišnou od pojistníka. Pro tento případ se zavazuji, že seznámím pojištěného s obsahem smlouvy včetně uvedených pojistných podmínek a s ostatními relevantními dokumenty a informacemi mně sdělenými Pojišťovnou.

## Článek IX. Závěrečná prohlášení Pojistníka

Prohlašuji, že jsem byl před uzavřením této pojistné smlouvy seznámen s tím, že v případě sjednání havarijního pojištění, a/nebo některého doplňkového škodového pojištění (s výjimkou pojištění asistence a pojištění TOP-limit PDV), se sjednané pojištění vztahuje až na škodné události na pojištěném vozidle, ke kterým dojde teprve poté, co je pojištěnému vozidlu přidělena platná česká registrační značka, která musí být zároveň v době vzniku pojistné události umístěna na pojištěném vozidle. A zároveň prohlašuji, že s touto nelikvidností jsem byl před uzavřením pojistné smlouvy seznámen.

Pojistník, nebo některý z pojištěných nespĺňuje v souvislosti s pojistným odvětvím uvedeným v části B bodu 3, 8, 9, 10, 13 nebo 16 přílohy č. 1 k zákonu č. 277/2009 Sb., o pojišťovnictví, ve znění pozdějších předpisů, minimálně 2 ze 3 níže uvedených limitů:

- Čistý obrát min. 13 600 000 EUR (cca 340 000 000 Kč),
- Úhrn rozvahy min. 6 600 000 EUR (cca 165 000 000 Kč),
- Průměrný roční stav zaměstnanců min. 250.

## Článek X. Závěrečné ustanovení

1. Veškeré změny a dodatky této pojistné smlouvy musí mít písemnou formu, tím není dotčen vznik, změna či zánik pojištění jednotlivého vozidla dle čl. IV. této pojistné smlouvy.
2. Tato pojistná smlouva se uzavírá na dobu neurčitou a nabyvá platnosti a účinnosti dnem podpisu smluvních stran.
3. Tato pojistná smlouva se vyhotovuje ve 3 stejnopisech, z nichž každá ze smluvních stran obdrží po jednom exempláři.
4. Přílohou této smlouvy jsou:
  - Všeobecné pojistné podmínky pro sdružené pojištění vozidel (VPPPMV-F-12/2023)
  - Pojistka
  - Předšmluvní informace
  - Seznam vozidel
  - Stručná informace o zpracování osobních údajů
  - Informační dokument o pojistném produktu
5. Smluvní strany prohlašují, že tato pojistná smlouva byla sepsána na základě jejich svobodné vůle, určitě, jasně a srozumitelně, nikoli v tísní za nápadně nevýhodných podmínek, že proti ní nemají námitek a jako takovou ji prosty omylu a bez nátlaku podepisují.

## Podpisy smluvních stran

datum

30.12.2024

podpis pojistníka



Josef Bělaška  
starosta  
Město Valašské Klobouky

místo

Brno-město

podpis zástupce Pojišťovny



RENOMIA, a. s.  
930716621, IČO 48391301  
Podpis zástupce Generali České pojišťovny a.s. oprávněného k uzavření této smlouvy





úfáce ročního pojistného

POV 20 220 Kč

HAV 84 168 Kč

doplňková pojištění 23 172 Kč

roční/lehůtní pojistné (celkem) 127 560 Kč

Podpisy smluvních stran

podpis pojistník



podpis zástupce Generali České pojišťovny a.s.,  
oprávněného k uzavření této smlouvy

