

## Zápis o bezúplatném užívání nebytových prostor

sepsaný v souladu s ustanovením § 19 zákona č. 219/2000 Sb., o majetku České republiky a jejím vystupování v právních vztazích, ve znění pozdějších předpisů (dále jen „zákon o majetku státu“), s ustanovením § 14 a násl. vyhlášky Ministerstva financí č. 62/2001 Sb., o hospodaření organizačních složek státu a státních organizací s majetkem státu, ve znění pozdějších předpisů (dále jen „vyhláška“) a s ustanovením § 66 zákona č. 218/2000 Sb., o rozpočtových pravidlech a o změně některých souvisejících zákonů (rozpočtová pravidla), ve znění pozdějších předpisů a zákonem č. 89/2012 Sb., občanský zákoník, v platném znění (dále jen „občanský zákoník“).

### I.

#### Strany zápisu

##### **Krajské ředitelství policie Jihomoravského kraje**

se sídlem: Brno, Kounicova 24, PSČ 611 32

zastoupené plk. Ing. Janem Faitem, náměstkem ředitele KR pro ekonomiku

bankovní spojení: ČNB pobočka Brno, číslo účtu:

IČ:

(dále jen „poskytovatel“)

a

##### **Úřad práce České republiky**

se sídlem: Dobrovského 1278/25, 170 00 Praha 7

zastoupený Ing. Josefem Bürgerem, ředitelem ÚP ČR KrP v Brně

IČ:

bankovní spojení: ČNB pobočka Brno, číslo účtu:

ID datové schránky: syyztwe

Doručovací a fakturační adresa:

Česká republika-Úřad práce České republiky

Krajská pobočka Úřadu práce České republiky v Brně

Polní 1011/37, 659 59 Brno

(dále jen „uživatel“)

### II.

#### Předmět zápisu

1. Poskytovatel má příslušnost hospodařit s majetkem státu – budovou č. p. 212, nacházející se na pozemku parc. č. 1325, zastavěná plocha a nádvoří o výměře 719 m<sup>2</sup> v k. ú. a obci Letovice, okres Blansko. Uvedená nemovitost je zapsaná na listu vlastnictví č. 1884 u Katastrálního úřadu pro Jihomoravský kraj, Katastrální pracoviště Boskovice.

2. V budově uvedené v odst. 1 tohoto článku se nacházejí nebytové prostory, které poskytovatel dočasně nepotřebuje k plnění svých úkolů, a proto se rozhodl přenechat tyto prostory tímto zápisem k bezplatnému užívání uživateli.

3. Poskytovatel přenechává uživateli tímto zápisem k výlučnému užívání ve výše uvedené budově nebytové prostory o celkové výměře 162,3 m<sup>2</sup> (dále jen „nebytové prostory“). Specifikace nebytových prostor je přílohou č. 1 tohoto zápisu.

### **III. Účel užívání**

1. Uživatel je oprávněn užívat prostory dle článku II. tohoto zápisu pouze za účelem plnění úkolů Kontaktního pracoviště Boskovice –pracoviště Letovice.

2. Uživatel má podle tohoto zápisu právo společného užívání společných částí objektu, kterými jsou vstupní chodba a schodiště.

### **IV. Platební podmínky a náklady na služby spojené s užíváním prostor**

1. Poskytovatel přenechává uživateli prostory dle článku II. tohoto zápisu k bezplatnému užívání.

2. S užíváním prostor dle článku II. tohoto zápisu je spojeno poskytování následujících služeb – dodávky pitné vody včetně odvádění odpadních a srážkových vod, dodávky el. energie, tepla, zabezpečení odvozu odpadu a úklid prostor.



3. Uživatel si zajistí odvoz odpadu a úklid výlučně užívaných nebytových prostor na vlastní náklady.

4. Úklid společné chodby a schodišťový prostor bude zajišťovat poskytovatel.

5. Smluvní strany se dohodly, že úhrada nákladů za poskytované služby bude provedena dle příslušného výpočtového listu, který je přílohou č. 2 tohoto zápisu.

6. Poskytovatel je oprávněn jednostranně změnit výši úhrady za služby dle aktuálních nákladů a změn ceny od prvotních dodavatelů. Oznámení změny bude provedeno písemně zasláním nového výpočtového listu včetně kalkulace.

7. Poskytovatel neodpovídá za přerušení dodávky elektrické energie zapříčiněné dodavatelem.

8. Uživatel se zavazuje platit úhradu za služby související s užíváním nebytových prostor včetně zákonné sazby DPH bankovním převodem na účet č.   jedenkrát ročně na podkladě daňového dokladu vystaveného poskytovatelem dle fakturace dodavatelů energií vždy v druhé polovině příslušného kalendářního roku s lhůtou splatnosti 21 kalendářních dnů.



9. V případě prodlení s úhradou je poskytovatel oprávněn požadovat od uživatele podle ust. § 1970 občanského zákoníku vedle plnění také úroky z prodlení.

## **V.**

### **Práva a povinnosti poskytovatele a uživatele**

1. Poskytovatel přenechává uživateli nebytové prostory ve stavu způsobilém k sjednanému účelu užívání. Zúčastněné strany se dohodly, že o předání a převzetí nebude sepsán předávací protokol, neboť uživatel užívá předmět zápisu již od r. 2009 a je mu proto stav nebytových prostor znám.
2. Uživatel je povinen umožnit poskytovateli přístup do nebytových prostor za účelem kontroly, zda uživatel užívá nebytové prostory řádným způsobem a dále za účelem provedení inventarizace užívaných nebytových prostor.
3. Uživatel není oprávněn přenechat nebytové prostory ani jejich část k užívání jiné osobě ani jiné organizační složce státu nebo státní organizaci.
4. Uživatel se zavazuje zajistit a hradit na vlastní náklady případné drobné opravy a běžnou údržbu.
5. Uživatel se zavazuje dodržovat platné právní předpisy a opatření poskytovatele k zajištění bezpečnosti a ochrany zdraví při práci, požární ochrany a provozní řád daného objektu.
6. Uživatel není oprávněn provádět změny nebo stavební úpravy nebytových prostor.
7. Uživatel se zavazuje ke dni ukončení užívání odevzdat nebytové prostory ve stavu odpovídajícím jeho obvyklému opotřebení.

## **VI.**

### **Doba platnosti zápisu**

Tento zápis se sjednává na dobu určitou od 1. 4. 2016 do 31. 3. 2019.

## **VII.**

### **Skončení práva užívání nebytových prostor**

1. Právo užívání nebytových prostor skončí uplynutím doby, na kterou bylo užívání sjednáno.
2. Před uplynutím sjednané doby lze užívání nebytových prostor skončit písemnou dohodou nebo písemnou výpovědí bez udání důvodu. Výpovědní lhůta je 3 měsíce a počíná běžet prvním dnem měsíce následujícího po doručení výpovědi.
3. Poskytovatel je oprávněn užívání nebytových prostor vypovědět nebo od tohoto zápisu odstoupit, pokud uživatel neplní řádně a včas své povinnosti anebo pokud přestanou být plněny podmínky podle čl. II. odst. 2 tohoto zápisu. Výpovědní lhůta

podle tohoto odstavce činí 1 měsíc a počíná běžet prvním dnem měsíce následujícího po doručení výpovědi. Odstoupení od zápisu je účinné dnem doručení písemného oznámení o odstoupení.

### VIII. Ostatní ujednání

1. Vstup do nebytových prostor je na společném schodišti. Klíče od vstupu jsou v držení uživatele. V případě živelné pohromy nebo jiné mimořádné události mohou do nebytových prostor vstoupit zaměstnanci poskytovatele i bez přítomnosti uživatele, kterého o této skutečnosti neprodleně uvědomí. Kontaktní osobou za uživatele je pan Jaroslav Skoták, tel. [redacted] e-mail: [redacted]. Z těchto důvodů klíče od dveří do nebytových prostor budou uloženy v vedoucího budovy č.p. 212 v Letovicích.

### IX. Závěrečná ustanovení

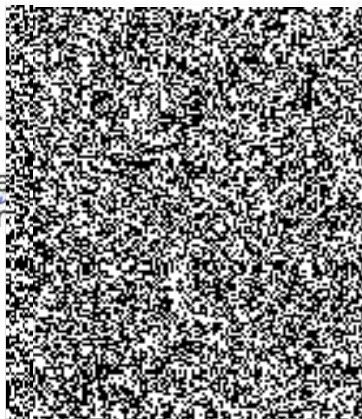
1. V ostatních záležitostech tímto zápisem neupravených se řídí práva a povinnosti stran tohoto zápisu zákonem o majetku státu, vyhláškou a rozpočtovými pravidly.
2. Tento zápis může být měněn pouze písemnými dodatky odsouhlasenými oběma stranami zápisu.
3. Tento zápis je vyhotoven ve čtyřech stejnopisech s platností originálu. Dva stejnopisy obdrží poskytovatel a dva uživatel.
4. Tento zápis nabývá platnosti dnem podpisu poskytovatele a uživatele a účinnosti od 1. 4. 2016.
5. Strany zápisu jsou povinny se vzájemně informovat o jakékoliv změně údajů v tomto zápisu uvedených.
6. Strany zápisu prohlašují, že se seznámily s obsahem tohoto zápisu a že tento zápis je sepsán dle jejich pravé a svobodné vůle, nikoli v tísni a za nápadně nevýhodných podmínek, na důkaz toho připojují své podpisy.

V Brně dne

18. 2. 2016

za poskytovatele:

.....  
plk. Ing.  
náměstek  
pro ekono



.....  
ství

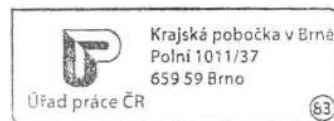
V Brně dne

10. 2. 2016

za uživatele:



.....  
čky ÚP ČR v Brně





**LETOVICE, MASARYKOVO NÁM. 212/17 // PŘEHLED MÍSTNOSTÍ UŽÍVANÝCH VÝHRADNĚ ÚP BLANSKO K 1.1.2016**

Účok	H	Označení H	Označení budovy	Podlaží	Místnost	Označení náj. objektu	Velikost	Jedn.	Nákl.stř.	Název střediska
		Letovice, Masarykovo nám.212/17 - OOP	Administrativní budova (p.č.1325)	3.NP	306	Chodba	20,17	M2		
		Letovice, Masarykovo nám.212/17 - OOP	Administrativní budova (p.č.1325)	3.NP	307	Úklidová komora	1,25	M2		
		Letovice, Masarykovo nám.212/17 - OOP	Administrativní budova (p.č.1325)	3.NP	308	Předsíň WC veřejnost	2,56	M2		
		Letovice, Masarykovo nám.212/17 - OOP	Administrativní budova (p.č.1325)	3.NP	308A	WC veřejnost	1,29	M2		
		Letovice, Masarykovo nám.212/17 - OOP	Administrativní budova (p.č.1325)	3.NP	309	Předsíň WC personál	4,77	M2		
		Letovice, Masarykovo nám.212/17 - OOP	Administrativní budova (p.č.1325)	3.NP	309A	WC personál	1,74	M2		
		Letovice, Masarykovo nám.212/17 - OOP	Administrativní budova (p.č.1325)	3.NP	310	Kancelář	13,99	M2	4600600105	KŘ pronáj.ÚP Blansko
		Letovice, Masarykovo nám.212/17 - OOP	Administrativní budova (p.č.1325)	3.NP	311	Kancelář	13,32	M2	4600600105	KŘ pronáj.ÚP Blansko
		Letovice, Masarykovo nám.212/17 - OOP	Administrativní budova (p.č.1325)	3.NP	312	Kancelář	13,82	M2	4600600105	KŘ pronáj.ÚP Blansko
		Letovice, Masarykovo nám.212/17 - OOP	Administrativní budova (p.č.1325)	3.NP	313	Kancelář	26,11	M2	4600600105	KŘ pronáj.ÚP Blansko
		Letovice, Masarykovo nám.212/17 - OOP	Administrativní budova (p.č.1325)	3.NP	314	Chodba	6,86	M2		
		Letovice, Masarykovo nám.212/17 - OOP	Administrativní budova (p.č.1325)	3.NP	315	Kancelář	16,10	M2	4600600105	KŘ pronáj.ÚP Blansko
		Letovice, Masarykovo nám.212/17 - OOP	Administrativní budova (p.č.1325)	3.NP	316	Kancelář	20,58	M2	4600600105	KŘ pronáj.ÚP Blansko
		Letovice, Masarykovo nám.212/17 - OOP	Administrativní budova (p.č.1325)	3.NP	317	Chodba	1,59	M2		
		Letovice, Masarykovo nám.212/17 - OOP	Administrativní budova (p.č.1325)	3.NP	317A	Sklad	1,64	M2	4600600105	KŘ pronáj.ÚP Blansko
4600	2100657	Letovice, Masarykovo nám.212/17 - OOP	Administrativní budova (p.č.1325)	3.NP	318	Kancelář	16,51	M2	4600600105	KŘ pronáj.ÚP Blansko

162,30

PRÍLOHA č. 1

