

A photograph of a dense forest of tall, leafy trees, likely deciduous, with a mix of green and some brownish leaves. The trees are set against a cloudy, overcast sky. The text is overlaid in the center of the image.

*Koncepce provozování
areálu letního kina*

Vypracovali

*Spolek LKO - místo pro všechny z.s.
ječmen studio
mimokolektiv*

A₁

Grafická část

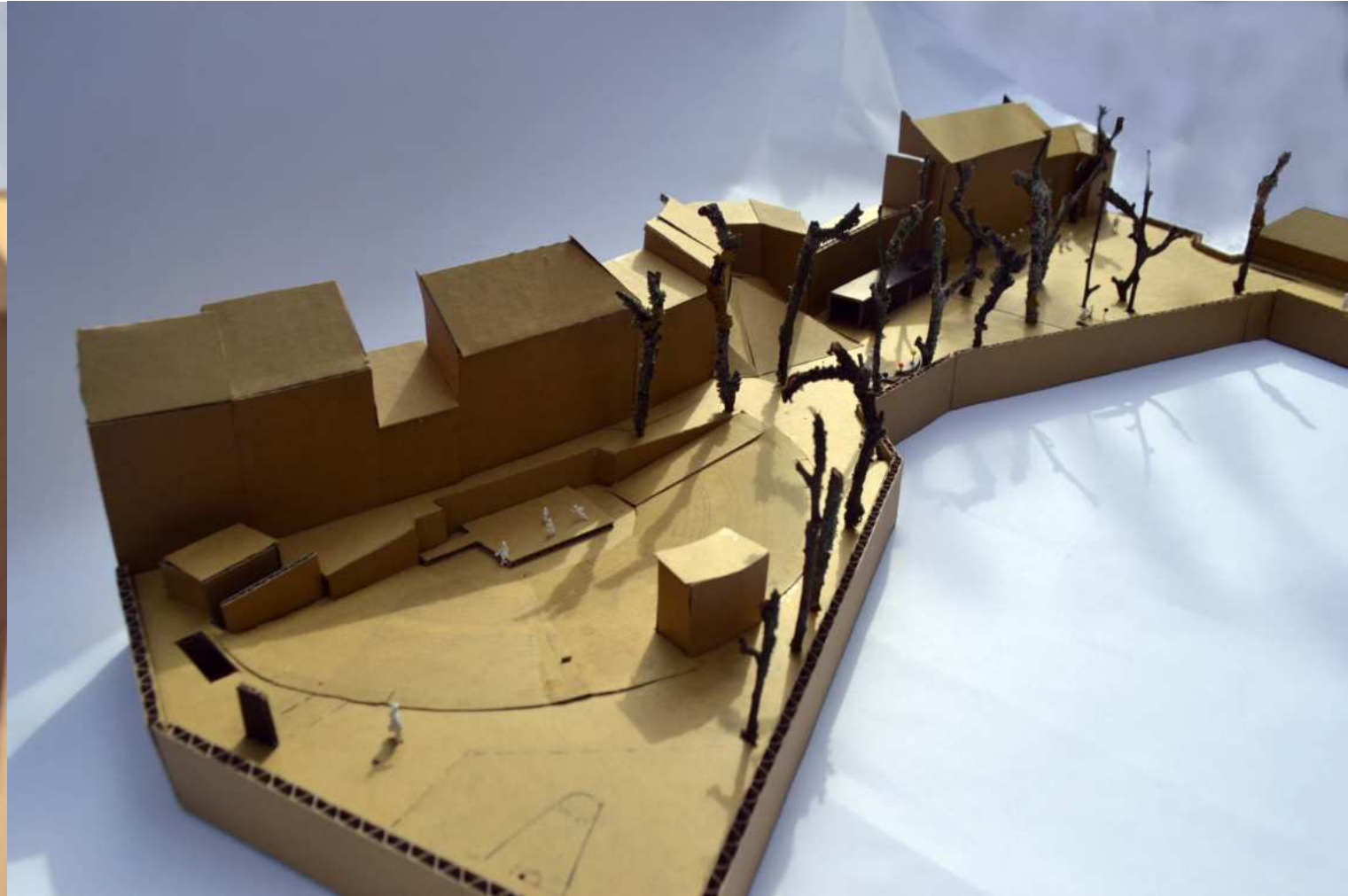
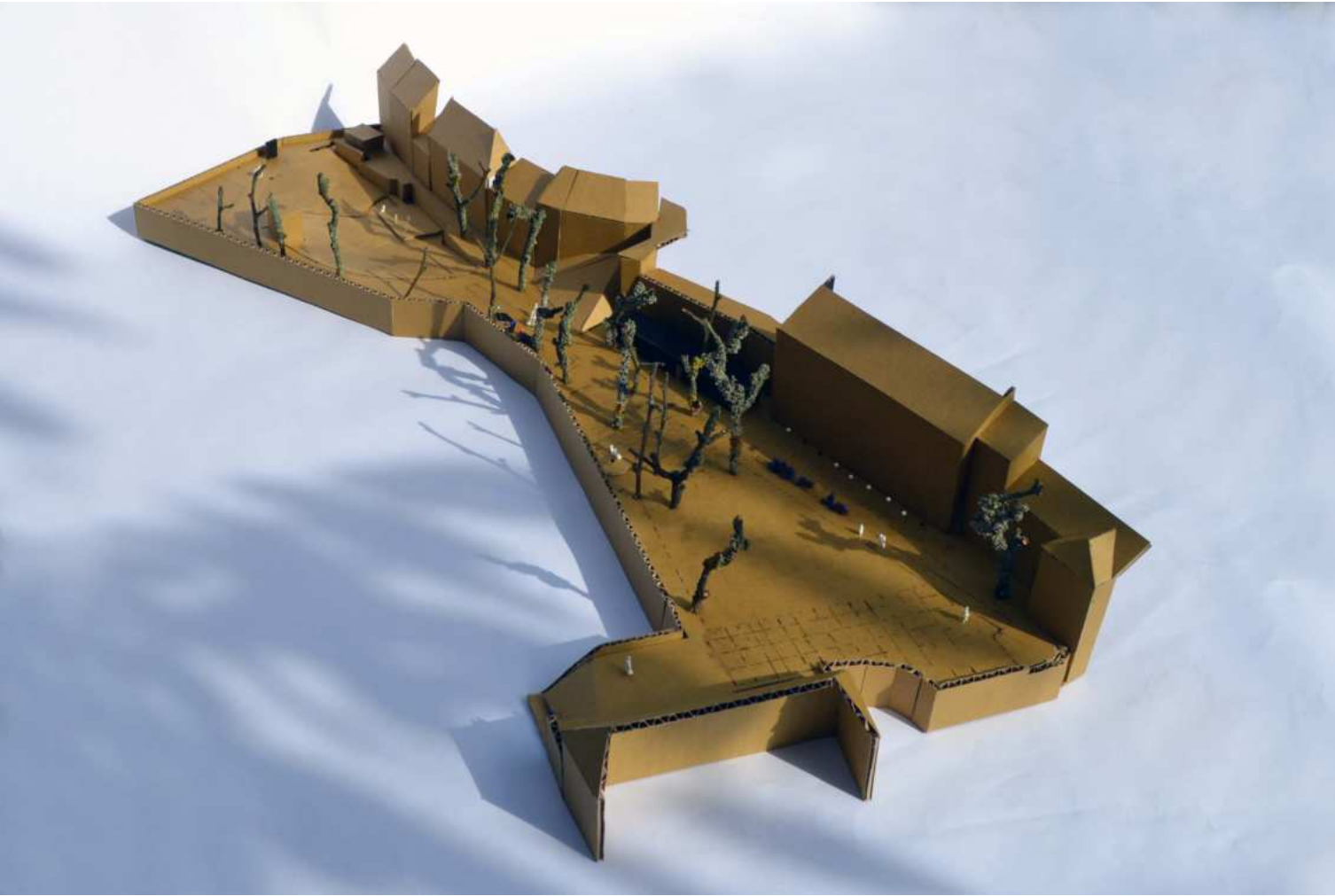
a.

Celkový situační výkres

[zákres záměru ve vazbě na okolí, měřítko 1:1000]

Situace širší vztahů





b.

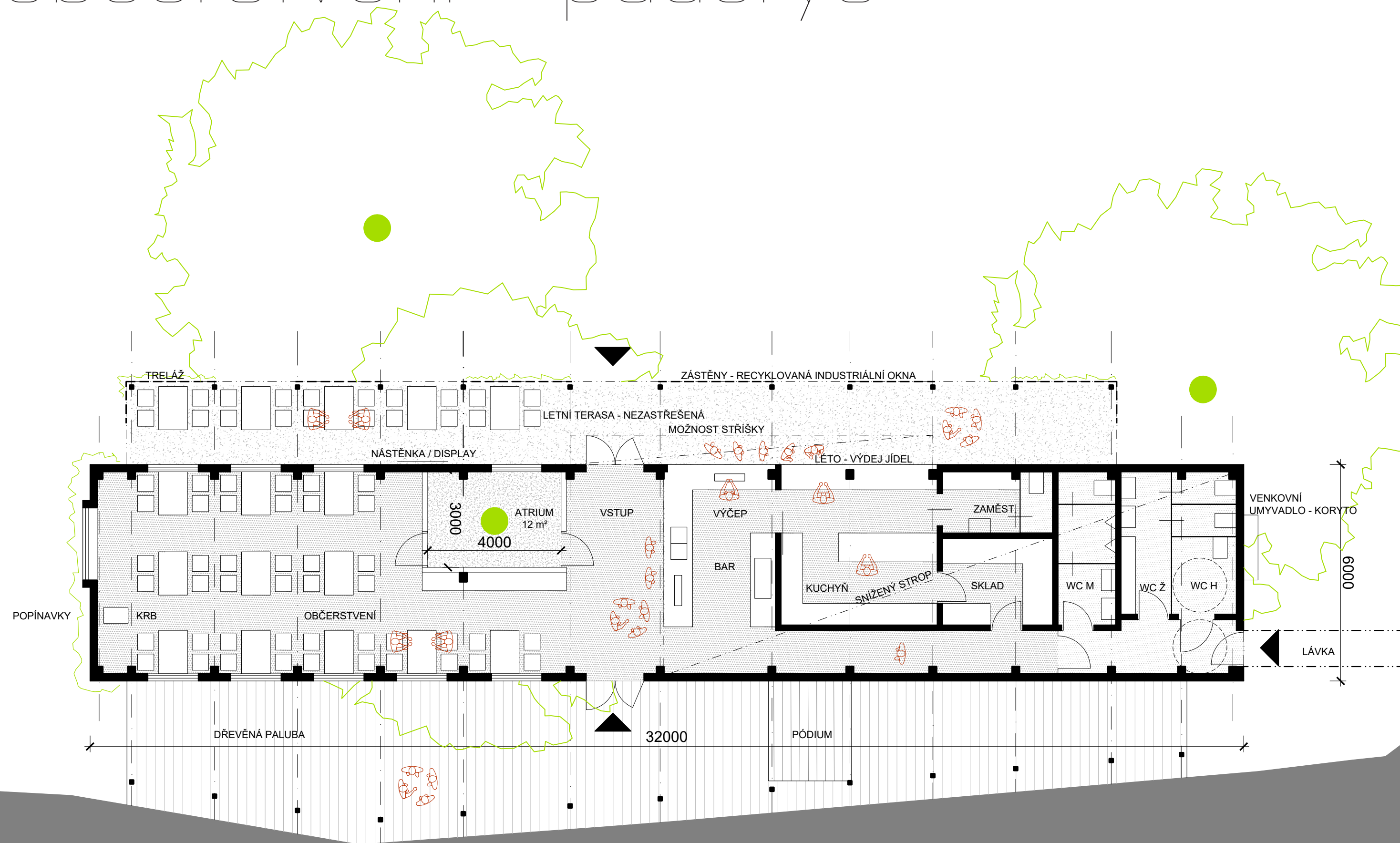
Situační výkres záměru

(konkrétní stavebně-technické řešení objektu občerstvení, měřítko 1:500)

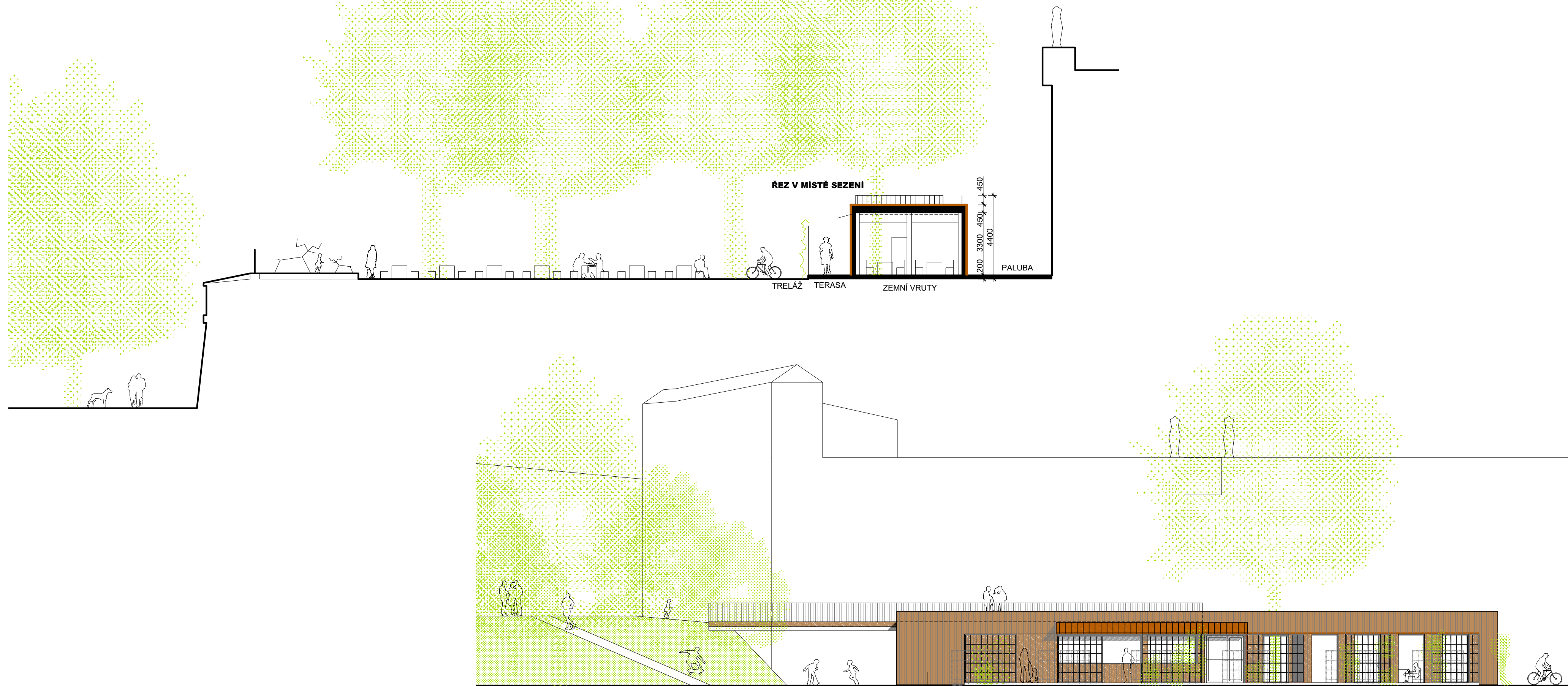
Situace areálu letního kina



Objekt občerstvení – půdorys



Objekt občerstvení – řezy



C.

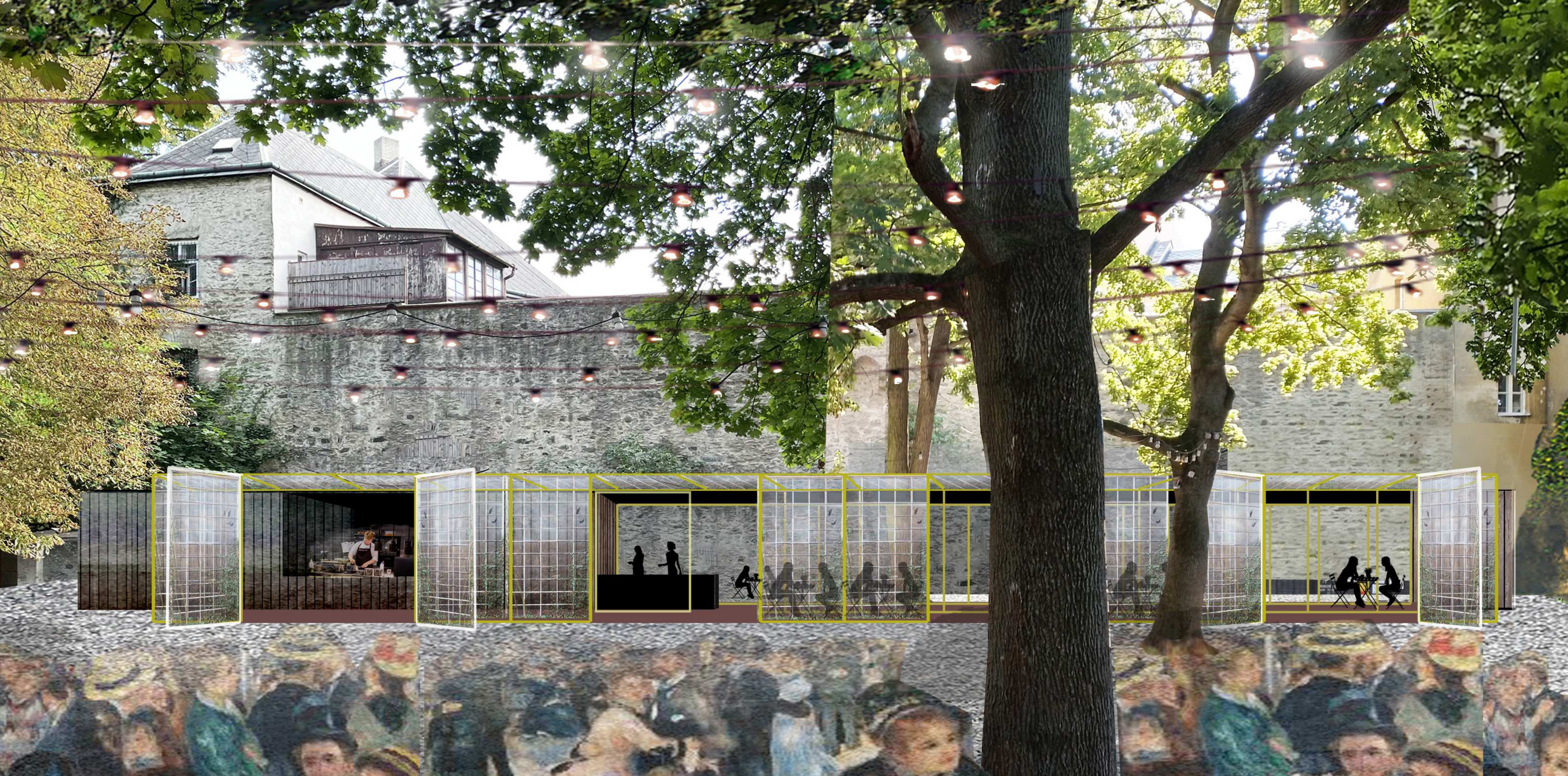
Grafické zobrazení navrhovaného řešení

[vizualizace, zákres do fotografie apod.]













B.

Textová část

d.

***Popis koncepce a konkrétního/
konkrétních způsobu/způsobů využití lokality***

(zejména vize, myšlenka projektu a specifikace celoročního využití prostoru)

Úvod

Genius loci místa letního kina je unikátním a nemá žádné obdobné zastoupení nejen v Olomouci. Cenný areál letního kina se nachází na parkánu barokního opevnění, konkrétně na Locatelliho bastionu. Olomouc je městem s prstencovou historií parků, které dnes slouží zejména k rekreaci. Zahrady na parkánech bývají krásné díky své specifické poloze, kdy terasa je uměle vytvořena a díky tomu funguje jako celek. V Olomouci není takto velký veřejně užívaný parkán a má nezastupitelný význam pro celé město. Notujeme záměr města dát místu v příštích letech větší péči a rádi bychom se na těchto aktivitách spolupodíleli.

Spolek LKO – místo pro všechny z.s. vznikl ve spolupráci se společností Tavoretus a.s. za účelem účasti v koncesním řízení na provozování letního kina Olomouc. Spolek navazuje na aktivity lokálního pivovaru TVARG ve Velké Bystřici, jehož příběh započal roku 2019, kdy jsme obnovili řemeslné vaření piva v nejstarším moravském pivovaru (původně od r. 1579). Přidali jsme k tomu výrobu tvarůžků, produktu nejvíce typického pro náš kraj. Ve Velké Bystřici provozujeme restauraci s venkovní zahrádkou. S pivovarem a sýrárnou pořádáme pravidelné exkurze pro návštěvníky. Naše činnosti podporují cestovní ruch, a pivo i tvarůžky jsou distribuovány po celé ČR. Aktivně se účastníme místních festivalů, např. to byl v minulosti Majáles. Jsme ze stejné planety a máme zkušenost s organizováním a provozem akcí, realizací kulturního programu ve Velké Bystřici. Těší nás, že naše činnost je i nezávisle odměňována. Ocenění regionální potravina získalo pivo TVARG 11%, TVARGLE se staly regionálním produktem. Disponujeme finančním kapitálem pro naplnění a realizaci našeho záměru v předloženém projektu a jsme schopni naplnit veškeré požadavky zadání.

Dlouhodobě spolupracujeme s architektonickým ječmen studiem a studiem mimokolektiv, a naším dlouhodobým záměrem je zvyšování kvality prostředí. Společně jsme připravili i následující návrh proměny letního kina.

Klademe si za cíl celý prostor letního kina zvelebit, důstojně ho zpracovat a navázat na historii kulturně - rekreačního využití na okraji olomouckého centra.

Prostor bychom rádi připravili tak, aby bylo vyhledáváno Olomoučany a návštěvníky Olomouce. Věříme, že realizace projektu bude mít význam pro Olomouc.

Chceme připravit multižánrové, mnohgenerační pojetí celého prostoru s důrazem na udržitelnost, sociální soudržnost a kulturní prostředí.

Podstatné je pro nás také podpoření myšlenky prostupnosti areálu Cikánskou brankou a dalších možných prostupností na park „pod letňákem“.

Letní kino se v naší vizi v dalších letech nebude vyhraňovat a bude nadále místem pro všechny, pro co nejširší publikum, napříč věkem a společností. Naší snahou by bylo vytvoření živého místa po celý den, a to celoročně.

Základní pilíře projektu

- 1. rekreace**
- 2. kultura**
- 3. kultivace**
- 4. místo k setkávání**
- 5. sezónnost**
- 6. regionální produkty**
- 7. ekologie**
- 8. příroda ve městě**
- 9. kvalitní prostor a architektura**

Současný stav

Vnímáme potenciál místa, oceňujeme dnes v hektické době prostory, kde se zastavil čas. Jedinečné místo klidu ve městě, kryté vzrostlými stromy, s výhledem do korun stromů parku pod bastionem a s průhledem na Dómský pahorek má neskutečnou poetiku a je těžké se v prostoru ubránit romantické náladě na pomezí parku a města, kde se střídá večerní veselí s opuštěnou prázdnotou přes den.

Chceme navázat na to dobré a krásné, ovšem vnímáme i zásadní negativa, jež často z areálu vytváří nehostinné prostředí. Prostor není rovnoměrně vytížen během dne, ani během ročních období. Postrádáme propojení všech 3 částí prostoru. Chybí ucelená kulturní a programová koncepce. Zeleň je zanedbaná a plná dalších náletů. Rozpadající se betonové prvky v amfiteátru letního kina jsou bez sedaček. Uřezané zastřešení jeviště i stav promítací boudy a zahradní restaurace vyvolává sentiment po zašlé slávě starých časů. V areálu se nacházejí také tmavá místa, která působí nevlídně a v návštěvnicích mohou vyvolávat pocit nebezpečí. Pro náš návrh je zásadní přesný opak, a to snaha o vytvoření pozitivní nálady „letňáku“, prostoru, kde je dobře. Prostoru, který je ostrovem pohody v centru města, na dosah historickým památkám.

Prostorový návrh areálu, podrobné rozvržení areálu

S vědomím historických, územních a společenských souvislostí navrhujeme revitalizaci celého areálu, tj. od vstupu z Pekárny ulice po Cikánskou branku a proměnu v místo odpočinku, setkávání a kulturních událostí.

Historie parkánu je spletitá. Posledním velkým zásahem jsou statická zajištění a letní kino. Návrh řeší revizi areálu, díky čemuž dojde k jeho oživení po celé jeho ploše tak, aby se místo pro návštěvníky stalo dobře čitelným a přehledným.

Kompozice prostoru je daná. Zásadní hodnotou je vlastní parkán a na něm ve střední části mohutné stromy. Regulační plán definuje pozici objektu zahradní restaurace ve stávajícím místě

u paty hradby. Amfiteátr letního kina se plánuje opravit.

Náš návrh vychází ze stávajících kvalit území a ty maximálně rozvíjí. Právě pro zachování genia loci je důležité zachovat maximum stávajícího a odstranit nepůvodní nánosy, tím myšleno náletovou zeleň jak v ploše, tak na hradbách, dále nesourodé druhotně vložené nekvalitní prvky typu brána mezi zahrádkou a kinem atd.

Námi vložené řešení opatřujeme skrytým řádem - kompozičními principy s průhledy a propojeními. To vše, aby parkán tvořil jeden harmonický celek. Aby fungoval sám o sobě a zároveň byl zapojený do okolí např. spodního parku pod Dómem či sousední terasy hotelu LSS.

Díky jasné regulaci a přesné definici stavebního programu je návrh konzervativní rekonstrukcí. A to jak stavebně, tak programově.

Jsou navrženy drobné zásahy, vyčištění náletové zeleně a nadneseně „úklid“ celého parkánu. Nově je navržen objekt občerstvení, úpravy povrchů, úpravy malé části jeviště amfiteátru, oživení špičky bastionu a propojení s parkem pod Dómem novým schodištěm.

Koncepčně je pro scelení areálu vložena průhledová osa ze vstupu od Pekárny ulice na konec parkánu s amfiteátre.
Kolem ní je uspořádáno „vybavení“ parkánu.

Je zachováno funkční rozdělení v souladu se zadáním UHA:

- A) klidová část,
- B) občerstvení pod stromy s novým objektem,
- C) oblast amfiteátru letního kina.

A) Klidová část



Žena v zahradě, Auguste Renoir

Klidová část, nebo-li prostranství nejbližší vstupu s širokou terasou parkánu a s výhledem do parku, kde vysoké domy vrhají stín. Odtud vede stávající cesta až k amfiteátru.

Od vstupu navrhujeme nový chodníček pro pěší - osu - průhled až na konec řešeného území.

Stávající cesta bude sloužit nadále pro zásobování. Mezi cestu a fasády domů dále navrhujeme rastr sloupů pro kotvení plachet pro trh. Mezi stávající cestu a novou pěší osu navrhujeme květinový záhon s travinami jako odkaz na kvetoucí zahrady parkánů.

Parkán v nejširším místě navazuje na terasu sousedního hotelu Long story short. Je zde nejvíce osluněná. V blízkosti terasy je umístěno nové schodiště směřující do parku.

Trávník mezi mohutnými stromy navrhujeme jako stříhaný. Jedna plocha umožní průhled celým parkánem. Trávník umožní konání akcí s enviromentálním a ekologickým programem, komunitních událostí, komunitních večeří, a dá za vznik i piknikové louce, ploše pro skládací lehátko, možnosti oběda v trávě, večernímu drinku, intimitě na hradbách. Přes den plocha může sloužit dětskému fotbálku, badmintonu, pétanque,... pohodě.

Podél hradby je navržena štěrková pěšina s lavičkami, s výhledem jak na parkán, tak dolů do parku. Vstup je navázán na hradební zeď, ta tvoří niku na ulici a tím z rubu skrývá pro odpadové nádoby či parkování jednoho servisního zásobovacího auta. Tuto zónu navrhujeme oddělit živým plotem ze stříhaného habru.

Osa - průhled je v návrhu akcentován skulpturou (vstup - bastion).

Nikolay Polissky - Media Tower (2003) – komunitní projekt – objekt + společné pěstování tykví – příklad site specific skulptury na ose areálu



B) Občerstvení pod stromy s novým objektem



Občerstvení s posezením pod stromy navazuje na stříhaný trávník. Mohutné koruny stromů poskytují stín a klid. Jedná se o nejintenzivněji užívané místo, kam ústí nová pěší a pohledová osa – pod stromy k lidem, k místu s tradicí a náladou.

Pod stromy ústí pěší osa i stávající příjezdová cesta. Kačírková plocha je i volně přístupná z trávníku (lehátka, akce...). Parkán se zde zužuje. Oblast se stromy je nově uspořádána.

Nový objekt občerstvení je situován v pozici stávajícího. Je však mírně natočen – rovnoběžně s průhledovou osou.

Na stávajícím místě mezi trávníkem a šterkovou plochou je navrženo malé pódium. Vzniká dialog mezi objektem občerstvení a malým pódium určeným pro komorní akce, recitace, malé hudební produkce, stand up comedy aj. Velké kapely jsou uvažovány v amfiteátru.

Snaha návrhu je zachování nálady venkovního sezení. Osvětlení je navrženo visícími žárovkami. Intelektuální esprit i lidový hlahol, blízkost ohniště, pobíhající děti,.. to vše je v naší vizi pod korunami stromů, přes den i večer.

V úzkém místě parkánu zachováváme otevřené ohniště. Jedná se o luxusní zážitek v kulisách olomouckého hradu.

Nový objekt je popsán níže. Návrh řeší odsazení základní hranolovité hmoty od kamenné hradby. Objekt bude mít vysoká okna na obě strany, bude tak průhledný. Nasvětlením se hradba vystaví v celé své výšce. Díky odsazení bude do objektu integrován stávající strom – objekt bude vykousnutý. Občerstvení bude mít průběžnou prosklenou stříšku a otevřený dlouhý pult s výčepem a výdejem z kuchyně.

Průjezdná šířka mezi nejbližším stromem a objektem bude 4 m, pro zvažovaný průjezd vozidel k amfiteátru. Výška koruny je dostatečná pro průjezd nákladního automobilu.

Hrdlo parkánu je tvořeno zelenou patou hradby – svahem s náletovou zelení. Ta je navržena k redukci – prosvětlení a zapěstování vybraných náletů. Na kopeček napravo od vstupu je navržena pěšinka s posezením (líbací lavička). Díky stoupání je možné přejít přes lávku na střechu nového objektu občerstvení. Výšková konfigurace vybízí ke krajinným dočasným intervencím. Příklad ostrohu nad mořem a mola.

Naproti zelenému kopci je situováno dětské hřiště. Ohrádka s herními prvky současného designu.



Ohniště s celoročním provozem



Stolní tenis je hitem v Berlíně

Pohlednice ze sbírky Ondřeje Holpucha. Olomoucká Střelnice, 1906

c) Amfiteátr



Amfiteátr letního kina je silný tvar vložený do barokního bastionu. Nad pódium se vypíná hradba Olomouckého hradu. Omšelý rozpadlý beton amfiteátru, druhotná architektura jeviště se zázemím v suterénu, a opuštěná betonová deska promítacího plátna. Celý bastion je opuštěné sporadicky užívané místo. Průchod tunelem Cikánské branky je v současném stavu stezkou odvahy.

Návrh řeší oživení celého bastionu.

Primární využití je jasné – konání kulturních aktivit, v záměru jsou filmové projekce, hudební koncerty, divadelní představení a akce pro rodiny s dětmi. Zásadní otázkou je oživení bastionu v denní době mimo tyto akce. Proto navrhujeme doplňující aktivity, které nebudou v kolizi s primárním účelem. Amfiteátr je shromažďovací prostor a plochy kolem fungují pro rozptýlení lidí před/během/po představení. Navrhované aktivity městského charakteru jsou doplňkové, mají generovat život během dne a prostor pro ně v centrální části Olomouce chybí, případně je daleko ve Smetanových/Čechových sadech.



Na špici bastionu do hlučné křižovatky Dobrovského-Dlouhá je navržena plocha pro pétanque. Dále menší plocha pro koloběžky a skateboard v části hlediště u vstupu, kde je špatná viditelnost na plátno. Po jeho odstranění lze zahrnout i okolní chodníky a tím vznikne ucelená plocha.

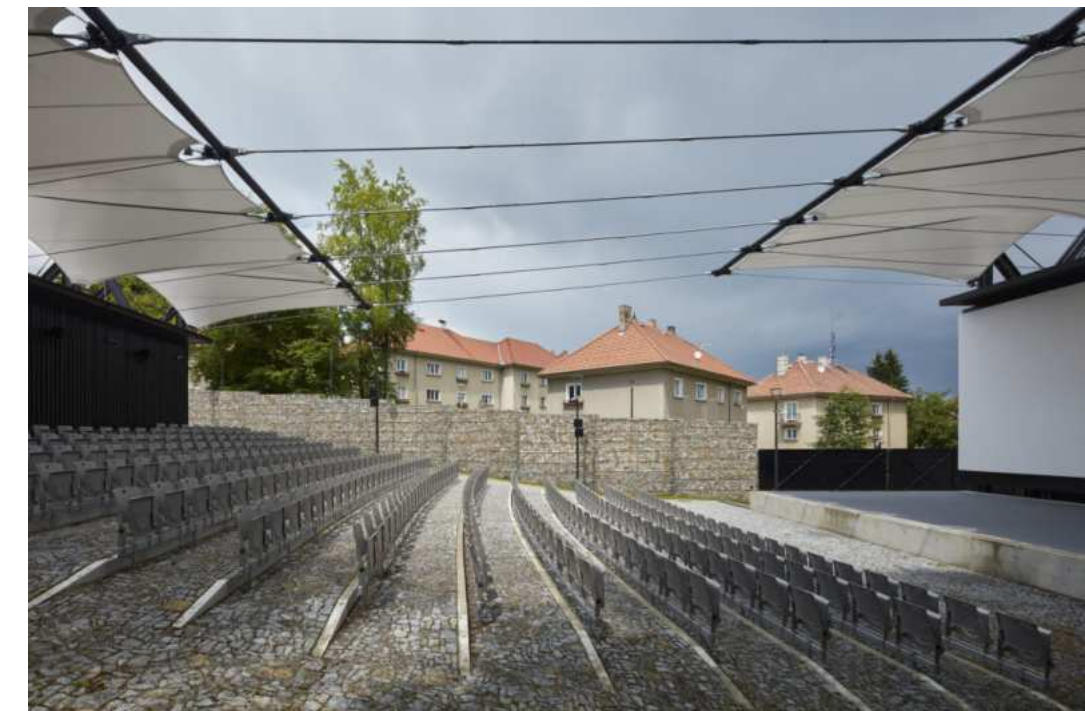
Návrh řeší hlazenou betonovou desku s překážkami. Část z nich je mobilní pro zachování průjezdu k jevišti. Je navržena oprava promítací boudy a v její spodní části letní bar a nahoře promítací kabina, která by mohla sloužit i jako ubytovací apartmán.

Amfiteátr je jednou z vybaveností celoměstského významu. Je plánovaná obnova (nové dřevěné lavice na betonových stupních). Sociální zázemí je základní a minimální. Pro nově navržené denní aktivity bychom zde rádi vytvořili i sprchy. V případě větších akcí pro kapacitu blížící se 1500 osobám je nutné doplnit o mobilní WC.

V rámci této studie není řešeno zakrytí jeviště letního kina. Jako nejlepší se jeví stabilní zakrytí pódia, a to nejlépe svébytnou současnou architektonickou formou. S vědomím jedinečné siluety Olomouckého hradu v pozadí katedrály Sv. Václava.

Nedávno odstraněné zastřešení jeviště (Ing. arch. Josef Janda). Dva mohutné dřevěné hříby tvořily jak ochranu proti dešti, tak akustický baldachýn nutný pro dobré fungování amfiteátru. Nyní se zvuk z jeviště vrací zpět na scénu, za ní je hradba a tím dochází k nežádoucímu dozvuku.

Příklad mobilního zakrytí včetně hlediště. Prachatice, studio Mimosa.



Zeleň



Ideou této studie je pohledové scelení areálu. Mohutné vysokokmeny jsou v nižším patře skryty v přední části jalovcovými skupinami, které jsou v torzálním stavu a jsou prorostlé náletovými jedinci černého bezu. Navrhujeme je odstranit. Díky tomu bude celý areál průhledný. Nežádoucí nálety na hradbách budou odstraněny, kořeny náletů ničí korunu zdi. Mohutné stromy budou v maximální možné míře zachovány. Případný zdravotní řez bude realizován arboristy. Náletové keře a stromy na zeleném kopečku u paty hradby za novým objektem budou redukovány výchovnou probírkou.

Nové výsadby jsou navrženy podél nové pěšiny [osa] – jedná se o květinový záhon [skupiny trvalek, travin a květin], jako odkaz na zahrady na parkánech.

Návrh je doplněn o vhodný mobiliář k sezení různého typu, např. o lavičky, lehátka, dále o odkládací stolky, slunečníky, stojany na kola, odpadkové koše na tříděný odpad a ohniště. Vše je navrženo v jednotném designu, základní užité, „nepředesignované“ a nehistorizující. Podsedáky jsou navrženy s ohledem na celoroční provoz.

Venkovní mobiliář je navržen ze setů stůl, lavice, textilní podsedáky a deky. Dále tradiční lavičky, venkovní lehátka s látkovým sezením. Vnitřní nábytek je barevně a tvarově blízký venkovnímu. Mobiliář z masivního dřeva, některé kusy s kovovou kostrou. Elegantní tvarování a kultivovaná barevnost zaručí útulné prostředí [léto/zima] a dobré stárnutí mobiliáře [fyzické i morální].

Dále bude k zapůjčení sportovní vybavení. Nástroje na opékání/grilování. Deky a podsedáky. Akumulační lampičky apod.

Mobiliář



Koncept občerstvovacího objektu

Do středové části je zakomponován restaurační/kavárenský/hospodský objekt. Architektura novostavby je založena na propojení s okolím, kontaktu lidí s přírodou. Vzhledově celý domeček navazuje vizualitou na skleník, je nenápadný, nerušivý, a tak zapadá do prostoru, kde vládne klid ve městě. Stromy prostupují skrz dům, abychom nekáceli zbytečně. Skleník má také dát tušit lidem, že suroviny, jídlo a pití, které si v objektu budou moci zakoupit, budou farmářské kvality z lokálních oblastí. Důležitý byl i aspekt ekologie, a tak do návrhu jsou zakomponována okna ze stavby, která neměla již další využití, a projekt jim dává nový život. Dbali bychom i na ekologii při návrhu konstrukce a volbě materiálu pro objekt a interiér. Třídění odpadu vnímáme jako standard, stejně jako principy vratného - zálohovaného skla či zálohovaných kelímků pro větší kulturní akce.

Menu restaurace/kavárny bude vždy sezónní, lokální a čerstvé. Restaurace/hospůdka bude nabízet dopoledne domácí čerstvě napečené koláče a výběrovou kávu. Pochutiny z tvarůžků budou k dispozici celý den. Zmrzlina nebude chybět zejména v horkých dnech.

Na čepu bude vždy naše pivo TVARG v kombinaci s další nabídkou piv malých pivovarů například Chomout, Ničitel, Matuška, Kamenice aj., dobrá vína českých vinařství, například Hrdina. Na výběr budou nealkoholické varianty domácích limonád a moštů, či dalších produktů limonádoven.

Večerní menu bude zahrnovat jídla z grilu a malá jídla. Veškeré pokrmy budou založené na jednoduchých receptech s nejvyšším důrazem pro čerstvost a budou nabízena jídla masová, ale i vegetariánská a veganské alternativy. K dispozici na baru budou také k zakoupení grilovací sety, aby návštěvníci mohli využít oheň ke grilování. Kdokoliv si bude moci ugrilovat či opéct na veřejném ohni vlastní jídlo. Stejně tak budou k dispozici lehátka, přenosné lampičky či deky k zapůjčení.

O víkendech bude restaurační provoz nabízet oblíbené brunche. Jídlo se bude propojovat s dalšími aktivitami, jako tomu může být yoga s brunchem nebo večere s kulturním představením.

Programovo – kulturní koncept

A) Klidová část

Plánované aktivity: komunitní snídane/obědy/večeře, piknik, studijní aktivity, relaxační aktivity na travnaté ploše – pétanque, krocket, fotbálek, twister, letní opalování, podzimní pouštění draků, workshopy, yoga. Setkávání maminek a tatínek s dětmi, pořádání narozeninových oslav pro rodiny. Zimní kluziště.

Jsme otevřeni spolupráci s Florou Olomouc, spolkem Udržitelny Palacký, spolkem Zaparkuj. Plánujeme pořádání vintage marketů a swapů oblečení různých kategorií či květinových a rostlinných swapů.

Napravo od cesty je v návrhu vyhrazen prostor pro trhovce. Záměrem bude pořádání jarmarků, řemeslných trhů či pravidelných trhů s prodejem jídla a pití, či ovoce a zeleniny, nebo květin.

Stánky by sloužily také jako plochy, které si bude moci pronajmout kdokoliv, například mladý začínající podnikatel či podnikatelka, ceny plánujeme nastavit tak, aby byly přístupné pro všechny zájemce. Selekcce prodejců by probíhala s důrazem na výběr lokálních tvůrců a pěstitelů, obecně pro prezentaci produktů či surovin farmářské kvality.

Prostor bychom rádi využili dále pro festivaly jídla a pití. Například bychom pozvali skvělého Buchecka z Brna či uspořádali burger festival či soutěžení o nejlepší guláš.

B) Občerstvení s posezením pod stromy

Prostřední část bude jako doposud zejména o konzumaci a setkávání.

V prostřední části areálu je ve stávající poloze navrženo malé pódium pro menší a doprovodné koncerty, slam poetry či stand up comedy, djs. Vítání budou malí a začínající hudebníci či kreativci pro prezentaci své tvorby. V prostorách bude možnost pořádání čtenářských, ekologických či jiných kroužků i přednášek. K dispozici budou deskové hry k zapůjčení a pravidelně bude probíhat oblíbený hospodský kvíz. Stěny interiéru budovy budou sloužit k výstavám.

Dopolední program bude zaměřen na setkávání důchodců s náplní učít starší generace novým technologiím či cizím jazykům. Další plánované aktivity souvisí s využitím celoročního ohně a dětského hřiště.

C) Amfiteátr

Přes den sportovní využití a večer kultura. Plánované sportovní aktivity: pétanque, koloběžky, skateboard, posilování. Plánované kulturní eventy: koncerty, promítání, festivalová místa, divadla, koncerty ZUŠ. Pro kulturu by bylo naší ambicí mít vlastní dramaturgii letního kina. Vnímáme, že v Olomouci chybí současná hudební scéna, proto bychom rádi pořádali v amfiteátru koncerty

vlastní dramaturgie a přizvali do Olomouce zajímavá jména.

Z českých a slovenských jmen by to byla například Tata Bojs, Katarzia, Kalle či Letní kapela a mnoho dalšího.

Odpoledne by amfiteátr mohl sloužit také pro předváděcí koncerty základních uměleckých škol, středních škol nebo univerzity.

Další naší ambicí by bylo pořádání letních divadelních představení pod širým nebem. Chtěli bychom hostovat různá celorepubliková divadla, která bychom oslovovali. Prostor amfiteátru bychom nabídli prvně olomouckým divadlům. Víme, že doposud amfiteátr využívalo divadlo Na Cucky, tak bychom byli rádi, kdyby tomu bylo i tak nadále. Parkán v olomoucké Univerzitní ulici využívá často divadlo Tramtarie, v letním kině bychom mohli navázat na tradici jejich venkovních vystoupení. Rádi bychom zapojili tradiční Moravské divadlo Olomouc.

Olomouc je městem festivalů, a proto bychom byli rádi, pokud by se Letní kino stalo dalším festivalovým místem pro Svátky písní, Street Art Festival, Divadelní Floru Olomouc, AFO či PAF aj. Nebráníme se spolupráci s dalšími kulturními olomouckými subjekty, například, co se filmu týče, oslovili bychom rádi Metropol nebo prostějovské kino Metro 70. Promítací dům navrhujeme proměnit do budoucna v „promítací“ bar a ubytovací apartmán.

Sezónní fungování, provoz během dne

Nejvytíženějším obdobím v letním kině je léto a pozdní jaro či podzim. Rádi bychom vytížili lépe zimu než tomu bylo doposud. Část letního kina by se mohla v zimě proměnit v kluziště. V areálu by se odpoledne a večer podával oblíbený svařák či punč. Kvalitní architektura objektu zajistí také hospodaření během zimního období uvnitř. K oblibě všech tomu dopomůže celoroční oheň či krb uvnitř restaurace, co opět naváže na náš koncept propojení s přírodou ve městě.

Ráno je ideální pro sportovní vyžití v zadní části areálu. Dopoledne by měl areál v přední části sloužit klidovým činnostem pro předpokládané návštěvy maminek a tatínků s dětmi. Dětem pak může sloužit palouček v přední části či dětské hřiště na konci druhé části u hradeb. Dalšími předpokládanými návštěvníky budou studenti, kteří mohou využít klidu ke studiu na čerstvém vzduchu. Prostory mohou sloužit k návštěvám a odpočinku starších. Setkávání bude probíhat na generační i mezigenerační úrovni. Prostor letního kina je dostatečně velký na to, aby si zde každý našel to své.

Oběd a dobré jídlo z lokálních surovin. Budete mít také šanci na skok si odskočit z práce, z domova do přírody a trochu vydechnout. Nejvíce to oceníte během léta, kdy rozehřáté město vystřídáte za stín v blízkosti stromů. V zimě naopak teplo u krbu a ohně. Pro studenty a osoby v důchodu navíc rádi připravíme slevy, aby kvalitní jídlo bylo pro ně dostupnější.

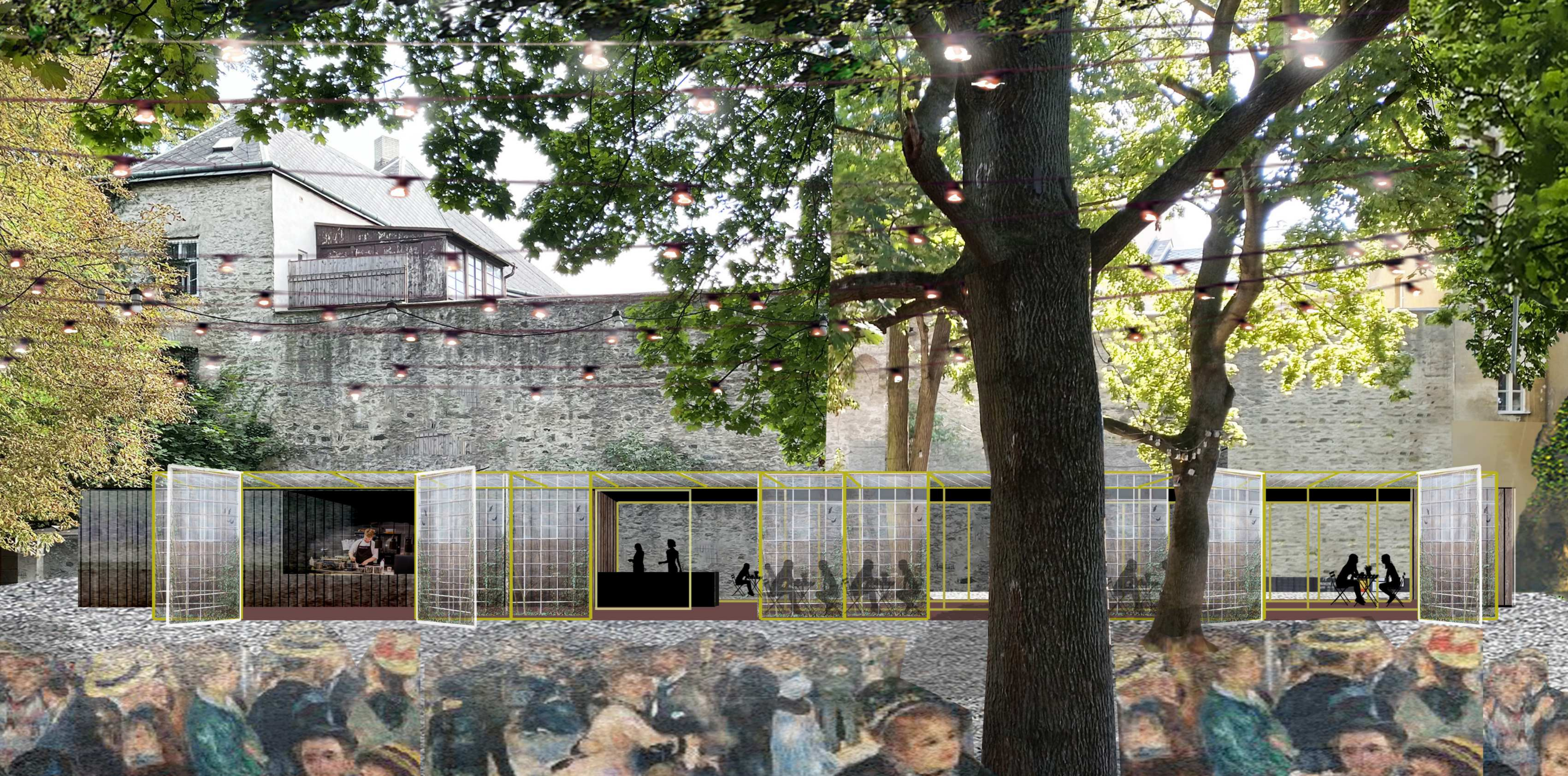
Odpoledne po práci si s kolegy můžete zajít do klidu a odpočinout si po často hektickém dni a třeba si i trochu postěžovat v přátelském kolektivu. Byla by možnost si v areálu užít rodinné odpoledne, s dětmi upéct buřty na celoročním ohni. Třeba tomu mohou předcházet i sportovní aktivity v zadní části amfiteátru či na předním paloučku. Součástí prostoru v části amfiteátru bychom rádi měli také sprchy za účelem osvěžení po sportu či opalování.

Večer a pivo s přáteli, když děti již spí, nebo prostor pro rande, kde najdete i tiché zákoutí. Můžete si „pouze“ povídat nebo využít v teplém počasí program amfiteátru letního kina, který se večer promění ze sportoviště v kulturní objekt. Letní večery v amfiteátru budou ve stylu divadelních či filmových představení, koncertů filharmonie i současné hudby apod. Další doprovodný program může poskytnout malé pódium v občerstvovací části. V zimě z mnoha aktivit by to mohlo být bruslení a zpívání koled.



E₁

***Popis stavebně - technického řešení
objektu občerstvení***



Navrhovaný objekt občerstvení se zázemím vychází z celkového návrhu parkánu, dále z konfigurace vzrostlých stromů a ze souvislosti průběhu hradeb. Pozice je dána regulačním plánem.

Novostavba je navržena jako objekt, který dotváří prostor parkánu. Nový objekt tvoří záda sezení pod mohutnými stromy. Ve stávající pozici na rozhraní trávníku a štěrkové plochy je navrženo malé pódium. Z hlediska požadavků památkové péče splňuje neviditelnost z Dobrovského ulice. Jen svit žárovek a ševel života na hradbách...

Novostavba je tak jako stávající objekt odsazená od hradby. Díky srovnání s průhledovou osou je odsazení po celé délce stejné. Objekt je navržen oproti stávajícímu nepatrně pootočený. Nyní je navržen rovnoběžný s hradbou.

Navrhovaná nízká hranolovitá hmota je štíhlá a průhledná díky naproti rozmístěným vysokým oknům. Lidé zpod stromů uvidí na hradbu. Ta bude slavnostně nasvícená.

Jednoduchý dřevěný hranol objektu se hlásí materiálem k jednoduchým stavbám. Dřevo na nosnou konstrukci a fasádu v historickém centru volíme právě jako odkaz na letní pavilony, oranžerie, utilitární stavby,... zejména v takovémto kontextu nelze rezignovat na architektonickou kvalitu. Koncept, tvar i detailování bude soudobé.

Dobrým příkladem je Tančírna v Račím údolí [Javorník okr. Jeseník – 1906-07, zdařilá obnova Michal Sborwitz 2015].



Objekt občerstvení je koncipován jako základní kvádr na půdorysu 6 x 32 m s vykousnutým atriem pro stávající strom [zastavěná plocha 180 m²]. Dřevostavba včetně zábradlí částečně pochozí střechy nepřesahuje výšku 4,4 m. Lehká stavba bude založena na zemních vrutech, na kterých budou základové prahy. Důvodem je minimalizace vlivu stavby na kořenový systém stávajících velkých stromů. Na zemních vrutech bude nízký rošt z ocelových pozinkovaných profilů, na kterých bude vystavěna modulární dřevostavba. Bude tvořena rámy na rozpon 5,6 m. Nosná konstrukce bude viditelná – v interiéru přiznaná a tím vystavená. Plášť budovy bude tvořen z exteriéru modřínovými prkny. Nehoblované řezivo bez povrchové úpravy déle vydrží na povětrnosti. Z exteriéru bude objekt popnut břechťanem a tím se přiblíží k náladě zeleného kopečku, z něhož na jeho střechu vede lávka. Zábradlí střešní terasy bude z pozinkované pásoviny na svislo – minimálně viditelné. Pohledový rastr konstrukce bude vystavený v interiéru. V části objektu nad zázemím a barem bude strop snížený v místě střešní terasy. Z exteriéru bude tušit konstrukci pravidelnými vysokými výplněmi ze subtilních dřevěných profilů. Výčep spolu s pultem kuchyně bude v létě orientován do zahrádky a bude na noc zavíratelný okenicemi. V zimě bude pouze výčep a bar v interiéru a podélný otvor bude zavřený.



Původní pozice továrních oken v areálu bývalého VOP Šibeník, Olomouc

Hlavní podélná fasáda bude doplněna průběžnou nezastřešenou subtilní ocelovou konstrukcí a treláží pro popínavé rostliny.

Tato konstrukce bude recyklovaná ze znovupoužitých vybouraných oken brownfieldu v jiné části Olomouce.

Vstupní dvoukřídlé dřevěné dveře budou profilované.

Do průhledu od hlavního vstupu z Pekárni ulice je navrženo fixní velké okno. Průhled do interiéru ukáže přicházejícím náladu v interiéru objektu občerstvení. Objekt bude postupně zarůstat popínavou zelení.

Ze strany od zeleného kopečku (od amfiteátru) je plánovaný vstup na sociální zázemí (muži, ženy a wc pro handicapované, vybavený přebalovacím pultem). Tj. i v případě uzavřeného objektu občerstvení je možný nezávislý provoz wc.

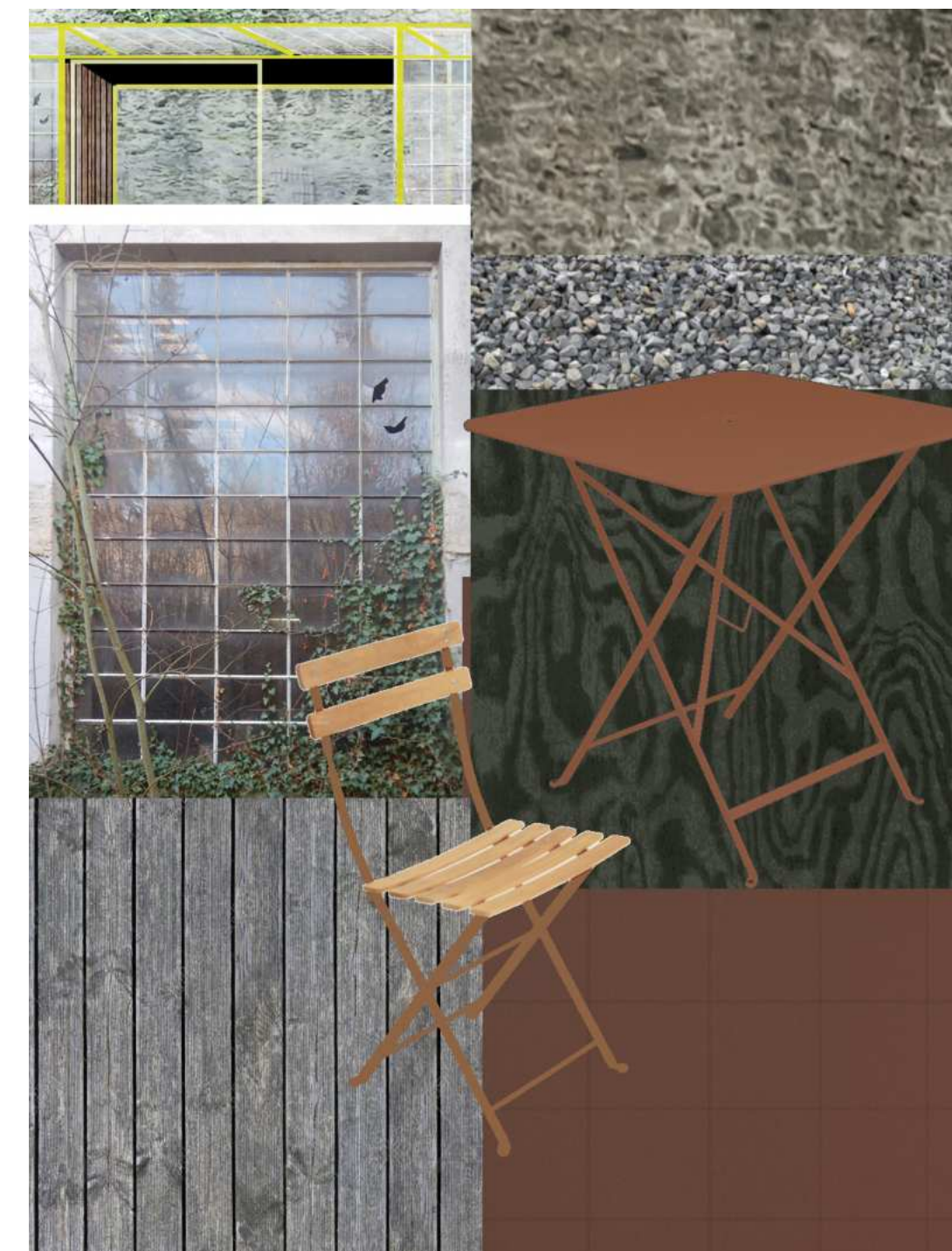
Dispoziční řešení vychází z půdorysného podélného tvaru objektu. V letním režimu je navržen na fasádě dlouhý pult s výčepem (pivo/limo) navazujícím na výdej jídla (jednoduché gastro). Tedy host nechodí do interiéru, venku je dostatečný prostor pro rozptýlení čekajících lidí. V případě špatné povětrnosti jsou kryti skleněnou stříškou. Vstupní dveře budou otevřené a v interiéru pult výčepu pokračuje zalomením do písmene L. Zde je druhý výčep, kávovar, výdej zmrzliny, cukrovinek atd. V zimním provozu je podélný otvor s pultem do fasády trvale zavřen a dveře zavřeny.

Vlastní dispozice objektu je dělena na malou hospodu se stoly, židlemi a krbovými kamny, a dále na druhé straně zázemím s průchodem k sociálnímu zázemí. Chodba ústí až ven, kde je druhý venkovní vstup přímo k záchodům. Za výčepem je kuchyňský provoz se skladem a šatnou s wc pro personál. V prostoru hospody je atrium s mohutným stávajícím stromem, které funguje i jako světlík. Prostor má oproti baru se zázemím zvýšený strop podtrhující odlišnost charakteru obou prostor. Objekt je stíněn hradbou a v zimních měsících je ve stínu vysoké hradby. Za výčepem je záplutí s průchodem do kuchyně se skladem a zázemím personálu.

Novostavba je navržena průchozí hlavním vstupem do prostoru mezi objekt a hradbu. Zde je prostor proměnné šíře 3,5-4,5 m s navrhovanou dřevěnou palubou. Charakter místa u paty hradby je jedinečný.

Materiálové řešení odpovídá charakteru novostavby.

Lehká dřevěná stavba má vystavený konstrukční skelet (sloupy a stropní trámy), mezilehlá pole stěn a stropů jsou z bednicí borovicové překližky mořené lazurou. Velkoformátové desky budou spojeny pery s výraznou barevností. Podlaha je navržena z dřevěných palubek. Subtilní dřevěná okna budou v barevné lazuře, základní sedací nábytek se stoly budou v kultivované barevnosti, a výrazný barový pult s nerezovou deskou s dřezou a výčepem bude umělecké dílo. Zázemí (kuchyň, sklady, WC) bude provedeno jednoduše, na podlaze lino s fabionem, omyvatelný obklad.



Skica materiálů

Osvětlení v novostavbě bude teplou bílou, spíše decentní – útulné.

Plochy interiéru budou nabízet dostatek plochy pro krátkodobé výstavy, plakáty informující o kulturním a společenském dění, nebo site specific instalace.

Je navržena útulná milá stavba, není navržen luxusní podnik.

Novostavba je navržena jako stavebně a technicky soudobá stavba s ohledem na trvalou udržitelnost.

Objekt bude dostatečně opatřen zateplením podlah, stěn a stropů. Např. panely se slaměnou izolací provedenou všesměrným lisováním. Cílem je minimalizace používání materiálů, které nelze separovat a ekologicky zlikvidovat.

Do objektu budou vloženy akumulční stěny (pilíře/úseky stěn) z masivních dřevěných panelů, případně bude prověřena možnost dusané nepálené hlíny do bednění, takováto stěna zajistí větší tepelnou setrvačnost, která je u lehkých objektů žádoucí.

V rámci technologií je navrženo vytápění tepelným čerpadlem a teplovodním rozvodem (podlahové topení/radiátory). Krbová kamna s vícenásobným spalováním budou mít výměník. Uvažujeme o recyklaci výrobků PSV (umyvadla, kování klik, osvětlovací tělesa...), Dále ocelová konstrukce skleněné stříšky a treláže.

Rozvody elektřiny, vody a kanalizace budou napojeny na stávající přípojky (rekonstrukce podle zadání). Retence dešťové vody bude do nádrže pro zálivku zeleně s bezpečnostním přepadem do kanalizace. Splachování dešťovou vodou bude po-souzeno následně v projektu.

Kapacita objektu je srovnatelná se stávajícím objektem.

Stavební procesy – postup výstavby je navržen:

- Ruční rozebrání stávající dřevěné boudy.
- Provedení zemních vrutů a ocelového roštu v úrovni -0,2 m oproti stávajícího terénu, ležatý rozvod instalací.
- Montáž předpřipravených základových trámů, dřevěných ráků a celé dřevěné kostry objektu.
- Střešní a obvodový plášť včetně výplně a podlahového souvrství.
- Vnitřní akumulční stěny.
- Vnitřní dělicí stěny.
- Instalace (rozvody vody, kanalizace, topení a elektro).
- Kompletace.
- Lehká ocelová konstrukce a skleněná stříška nad vstupem a výdejním pultem.
- Paluba u hradeb, paluba a zábradlí střechy (pororošt).
- Uvedení do provozu.

Z výše popsaného vyplývá rychlá realizace v řádu týdnů.

Mobiliář viz bod 1. Vnitřní nábytek je barevně a tvarově blízký venkovnímu. Mobiliář z masivního dřeva, některé kusy s kovovou kostrou. Elegantní tvarování a kultivovaná barevnost zaručí útulné prostředí (léto/zima) a dobré stárnutí mobiliáře (fyzické i morální).

f₁

Popis technického zabezpečení fungování lokality areálu letního kina

*[zejména způsob provozování a údržby, údržba zeleně; nakládání s odpady;
ekologické řešení s ohledem na udržitelnost a nízké provozní náklady];*

Areál bude na noc zavřený (režim léto/zima). Areál bude osvětlený lampami, nad stoly visícími žárovkami, detaily budou nasvětleny slavnostně (např. hradba za novým objektem, světlo v zeleném kopečku, apod.).

Letní kino Olomouc – místo pro všechny.

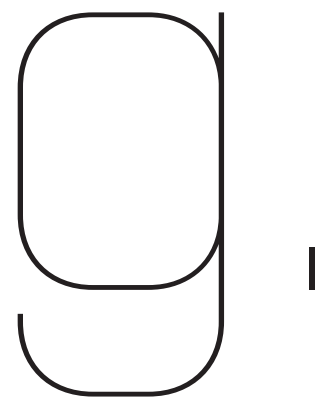
Plánujeme proto provozní dobu areálu denně od 8:00 do 22:00. V době projekce v amfiteátru bude areál otevřen do 00:00. Vše v souladu s minimálními požadavky. K dispozici budou prostory celého areálu a to včetně občerstvení a dalšího zázemí, jako jsou zápůjčky sportovního vybavení a dalších doplňků pro plnohodnotné využití všech dostupných aktivit v areálu Letního kina. K tomu bychom rádi vytvořili aplikaci s rezervačním systémem, včetně všech pokynů pro zajištění maximální bezpečnosti návštěvníků.

Ať už bude vše vybaveno nově, moderními prvky, s ohledem na „ideální“ bezúdržbový chod, stejně je třeba se o vše řádně starat a pečovat. Správa tak rozsáhlého areálu vyžaduje práci na denní bázi, bude tedy v našem zájmu mít všechny prostory s odbornou péčí a ve vysoké kvalitě udržované, včetně úklidových prací. V rámci areálu bude „provozní jednotka“ zaměřující se na čistotu, bezpečnost a dlouhodobou životnost všech částí areálu. K tomu bude mít k dispozici bezhlučné AKU nářadí a vybavení. „Mít vše v pořádku“ je naším hlavním cílem, kdy naše péče bude začínat již před vstupy do areálu, ať už z ulice Pekárni či Cikánské branky. V souvislosti s denní údržbou a pořádkem bude i péče o zeleň.

Enviromentální myšlenka celého areálu nebude spočívat pouze v rámci občerstvení, ale bude naučnou formou přenášena i na návštěvníky, kteří budou nabádáni k ekologickému smýšlení, hospodárným nakládáním, neplýtváním, tříděním odpadu, což výrazně ušetří náklady na úklid. Odpadkové koše pro tříděný odpad budou k dispozici v rámci celého areálu.

Samozřejmostí je pojetí hospodaření s minimálním dopadem na životní prostředí, proto v maximální míře budou využívány recyklovatelné prvky, vratné obaly, zálohové kelímky, které s ohledem na bezpečnost v mnoha případech nahradí sklo.

Nebudeme používat jednorázové plastové zboží. Nejen toto, ale vše výše uvedené budeme požadovat po našich spolupracujících partnerech, trhovcích, hostech, návštěvnících, tedy po všech. Je to v zájmu nás všech.



Popis rozvržení investičních nákladů na realizaci a jejich výše

*[zejména celková výše vnesených investičních nákladů do předmětného území
a rozvržení investičních nákladů v průběhu trvání nájemní smlouvy];*

Dnešní situace v areálu Letního kina se dá nazvat jako neutěšená, místy nedůstojná, podfinancovaná. Z toho bude vycházet i rozložení investovaných prostředků do areálu v čase. V této části si dovoluujeme vybrat stěžejní investiční kapitoly:

1) Objekt občerstvení

- a. Projektová dokumentace ve všech stupních
- b. Demolice stávajícího objektu
- c. Realizace výstavby
- d. Realizace vnitřního vybavení

2) Venkovní vybavení mobiliáře

- a. Odpadkové koše
- b. Stolní sety, lavičky, lehátka

3) Dětské hřiště

- a. Projektová dokumentace
- b. Realizace výstavby včetně zabezpečení jeho okolí

4) Revitalizace a obnovy komunikačních tras a zelených prvků

- a. Vybudování nových zpevněných povrchů
- b. Výsadba nových prvků v souladu s příslušnými předpisy

5) Zabezpečení areálu

- a. Instalace kamerového systému
- b. Zabezpečení areálu při vstupu
- c. Eliminace všech nebezpečných míst
- d. Vybudování orientačních plánů areálů, návěstidel, pravidel

* Vize

Celková předpokládaná investovaná částka: 24.250.000 Kč

6) Investice do údržby

- a. Nákup technologického vybavení jednotky
- b. Stanovení plánu údržby pro jednotlivé části

7) Vybavení ostatními herními prvky

- a. Pořízení, instalace herních prvků (stolní tenis, pétanque, ostatní)
- b. Pořízení rezervačního systému pro jednotlivé aktivity

8) Realizace pěšinky a lávky *

- a. Vybudování pěšinky a lávky s výhledem na hradby
- b. Dokoupení mobiliáře – lavičky, osvětlení, koše

9) Zbudování promítacího baru a ubytovací jednotky*

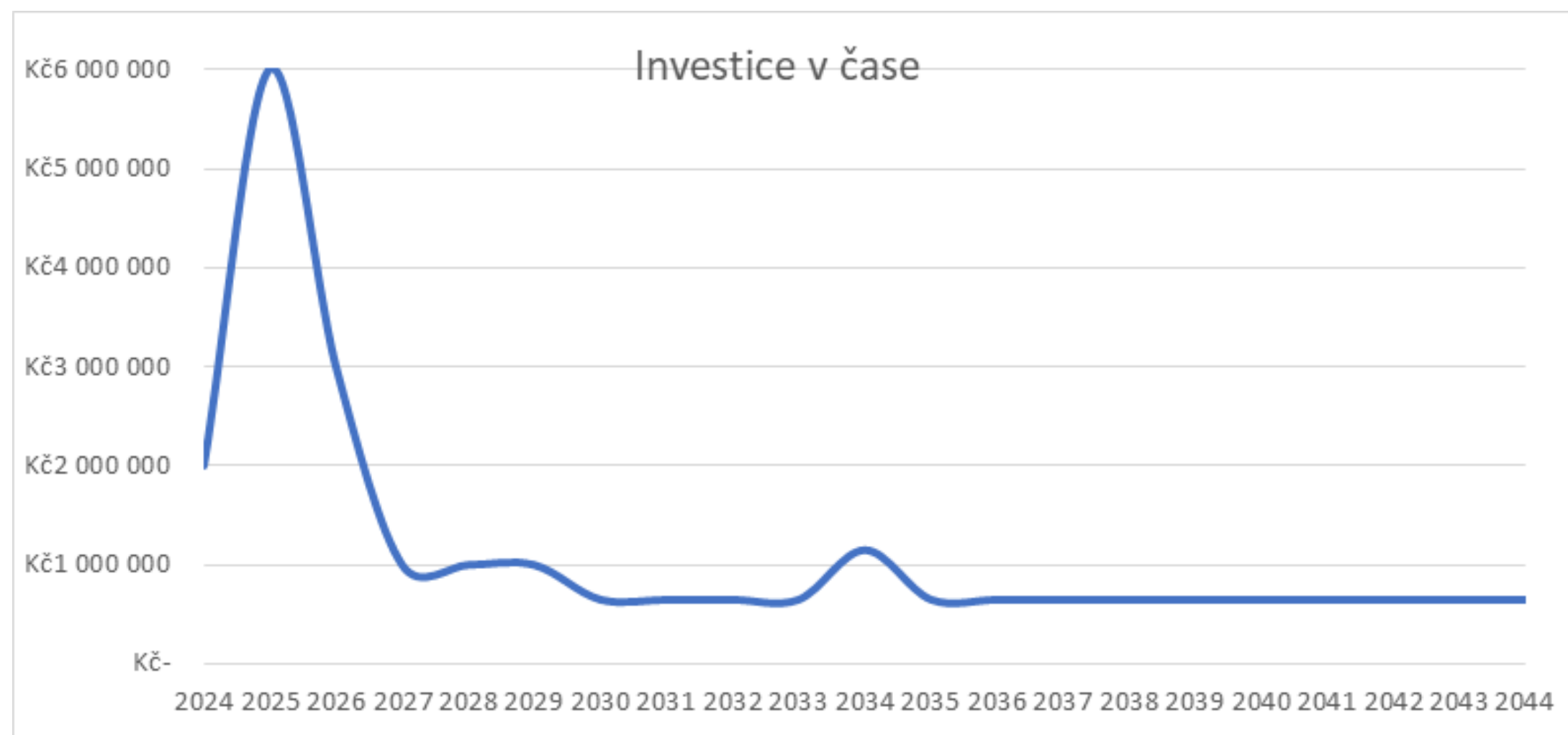
- a. Adaptace objektu promítací kabiny pro prvky dnešní doby
- b. Zřízení „pomocného“ baru v době promítání
- c. Zřízení „noc pod hvězdami v kině“ – ojedinělý koncept nejen v rámci České republiky

10) Vylepšení akustických vlastností a snížení hlukového smogu mimo areál letního kina*

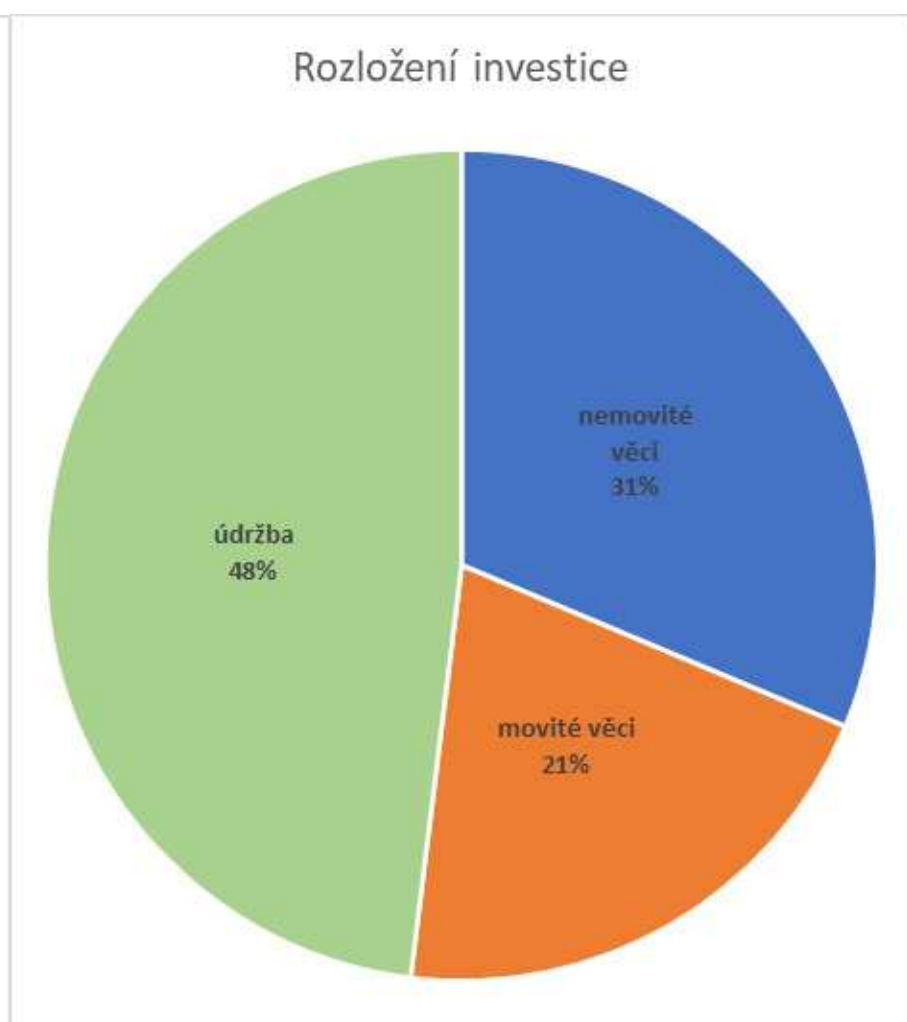
- a. Vybudování zastínění/odhlučnění promítací plochy/jeviště s ohledem na okolní vazby

11) Vybudování zázemí pro volný čas v rámci amfiteátru*

- a. Vybudování odpočinkových a sportovních ploch
- b. Vybavení zázemí pro odpočinkové a sportovní plochy
- c. Vybudování kluziště



Rozložení předpokládané investice v čase



Rozložení předpokládané investice dle využití

d.

***Popis navrhovaného spôsobu využívání
regionálních produktů***

Restaurace bude připravovat a nabízet jídla z lokálních produktů (tvarůžky, zelenina Ze zahrátky, pivo TVARG, kávu z olomouckých pražírén Kikafe či Traffic Coffee, mošty od Ondřeje Špundy či mléčné výrobky od ROLS Lešany a plno dalšího).

Celý náš koncept veškerých produktů je založen na lokálnosti a čerstvosti a neplýtvání.

Pro vybavení a dekoraci bychom rádi oslovovali lokální designéry a zakomponovali do provozu jejich produkty. Ať už by se jednalo o sklo, porcelán či grafiky do interiéru. Autory bychom oslovili z vytvořené databáze kreativců v rámci Kreativní Olomouce.

Prostor malého tržiště by sloužil k prodeji ovoce, zeleniny, produktů z pekáren. Zde bychom oslovovali ke spolupráci zelinářské a ovocnářské unie, výrobce a dodavatele lokálních farmářských produktů. Z pekáren bychom například oslovili pekárnu Hranice. Dále vinaře a pivovary.

Kromě jídla a pokrmů bychom dále pořádali prodeje knižních produktů, oblečení, šperků či designových produktů.

Závěrem

Náš návrh vnímáme jako první výkop
k možné budoucí spolupráci
a k otevření diskuze se záměrem najít
společnou vizi pro nejlepší budoucnost areálu letního kina.

Jsme připraveni na další kroky, které budou směřovat k realizaci a
vyplynuly by z komunikace mezi námi a městem s ohledem
na finanční náročnost, a v souladu se zájmy dotčených orgánů.

Děkujeme za tuto možnost, za Váš čas strávený
studiem návrhu, a budeme se těšit
na případnou spolupráci.