



## Smlouva o budoucí smlouvě o zřízení služebnosti inženýrské sítě

uzavřená podle ustanovení § 1785 ve spojení s § 1257 a násl. zákona č. 89/2012 Sb., občanský zákoník, v platném znění a § 104 odst. 3 zákona č. 127/2005 Sb., o elektronických komunikacích a o změně některých souvisejících zákonů v platném znění, mezi těmito smluvními stranami:

**Statutární město Jihlava**, se sídlem Masarykovo nám. 97/1, 586 01 Jihlava, zastoupené panem Ing. arch. Martinem Laštovičkou, náměstkem primátora, IČO: 00286010, DIČ: CZ00286010  
**na straně budoucího povinného ze služebnosti inženýrské sítě**  
(dále jen budoucí povinný)

a

**Speednet, s.r.o.**, IČ 25436660, DIČ CZ25436660, se sídlem Skupova 570/21, Teplice, 415 01, zapsaná v obch. rejstř. vedeném u Krajského soudu v Ústí nad Labem, oddíl C, vložka 18236, zastoupená na základě plné moci ze dne 24.4.2023 společností **ZLINPROJEKT a.s.**, IČ: 255 19 662, DIČ CZ25519662, se sídlem Pod Šternberkem 306, 763 02 Zlín - Louky, zapsaný v obch. rejstř. vedeném u Krajského soudu v Brně, oddíl B, vložka 2583 zastoupený Ing. Přemyslem Zlobickým, členem představenstva (dále jen budoucí oprávněný)

takto:

### I.

Budoucí oprávněný je investorem stavby vedení optického kabelu a rozvaděčů pod označením „Speednet, s.r.o. 2 – NPO VHCN I - Pístov“ (dále jen Stavba). Stavba, bude na základě této smlouvy mimo jiné zřízena na pozemcích ve vlastnictví budoucího povinného p. č. 3/1, p. č. 3/13, p. č. 35/2, p. č. 60/5, p. č. 60/13, p. č. 62/2, p. č. 84/1, p. č. 101/1, p. č. 122/1, p. č. 122/2, p. č. 122/4, p. č. 122/5, p. č. 122/7, p. č. 124/32, p. č. 125/1, p. č. 151/1, p. č. 157/1, p. č. 161/15, p. č. 161/22, p. č. 478/86, p. č. 486/3, p. č. 486/4, p. č. 486/5, p. č. 486/7, p. č. 486/43, p. č. 500/3, p. č. 500/8, p. č. 500/22, p. č. 500/30, p. č. 500/55, p. č. 500/58, p. č. 500/60 a p. č. 723/35, zapsaných na listu vlastnictví č. 10001 pro k. ú. Pístov u Jihlavy, obec a okres Jihlava (dále jen dotčené pozemky). Umístění Stavby je znázorněno v situačním zákresu, který je nedílnou součástí a přílohou č. 1 této smlouvy. Budoucí povinný se zřízením Stavby na dotčených pozemcích za podmínek této smlouvy souhlasí.

### II.

Budoucí oprávněný je povinen realizovat Stavbu na dotčených pozemcích v souladu se stavebním zákonem v platném znění a s platnými vyhláškami statutárního města Jihlavy a pouze za dodržení podmínek stanovených ve vyjádřeních správců dotčených sítí a pozemků a příslušných odborů Magistrátu města Jihlavy. Z nich nedílnou součástí a přílohou č. 2 a 3 této smlouvy, je vyjádření společnosti SLUŽBY MĚSTA JIHLAVY s.r.o. ze dne 31. 7. 2023 a ze dne 18. 5. 2023, přílohou č. 4 je vyjádření Odboru životního prostředí Magistrátu města Jihlavy ze dne 1. 6. 2023, přílohou č. 5 je vyjádření Odboru technických služeb Magistrátu města Jihlavy ze dne 4. 9. 2024 a přílohou č. 6 je souhrnné vyjádření Odboru strategie a architektury Magistrátu města Jihlavy ze dne 12. 9. 2024. Odbor dopravy Magistrátu města Jihlavy vydal dne 23. 10. 2024 souhlasné stanovisko k realizaci záměru Stavby, pouze za podmínek dodržení podmínek pověřeného správce SLUŽBY MĚSTA JIHLAVY s.r.o. ze dne 31. 7. 2023. Majetkový odbor Magistrátu města Jihlavy-oddělení správy realit vydal dne 19. 9. 2023 souhlasné stanovisko k realizaci záměru Stavby.



### III.

1. Budoucí oprávněný bere na vědomí, že se na dotčených pozemcích mohou nacházet další inženýrské sítě (nad rámec této smlouvy) a není ani vyloučeno, že k těmto pozemkům již byly uzavřeny jiné platné smlouvy o uzavření budoucích smluv o zřízení služebnosti pro další inženýrské sítě. Budoucí oprávněný se zavazuje výše uvedenou situaci respektovat a přizpůsobit uložení inženýrských sítí dle této smlouvy skutečnému stavu v terénu, s přihlédnutím k trase ostatních inženýrských sítí.

V souvislosti s výše uvedeným je budoucí oprávněný povinen před zahájením Stavby zajistit na své náklady a svoji zodpovědnost k dotčeným pozemkům vytyčení inženýrských sítí prostřednictvím jejich správce a přizpůsobit výstavbu Stavby skutečnému stavu v terénu. Smluvní strany dle této smlouvy se dohodly, že budoucí povinný nezodpovídá za jakékoliv škody v souvislosti s vytyčením a s ukládáním inženýrských sítí dle této smlouvy vzniklé porušením povinností budoucího oprávněného dle tohoto článku.

2. Budoucí oprávněný je povinen minimálně tři měsíce před zahájením Stavby prověřit u budoucího povinného zastoupeného Majetkovým odborem Magistrátu města Jihlavy, zda k dotčeným pozemkům nejsou uzavřeny nájemní smlouvy. V případě, že k dotčeným pozemkům budou uzavřeny nájemní smlouvy, je budoucí oprávněný dle této smlouvy povinen o zahájení Stavby informovat nájemce pozemků minimálně dva měsíce před započítáním Stavby. V případě dotčení majetkových práv nájemců je budoucí oprávněný povinen uhradit poškozeným nájemcům veškeré škody vzniklé Stavbou bez jakékoliv účasti či náhrady ze strany budoucího povinného.

### IV.

Budoucí oprávněný je povinen v případě, že Stavbou budou dotčeny komunikace, před zahájením výstavby uhradit na Odboru dopravy Magistrátu města Jihlavy správní poplatek za zvláštní užívání dle § 25 z. č. 13/1997 Sb., v platném znění a místní poplatek za užívání veřejného prostranství dle Obecně závazné vyhlášky statutárního města Jihlava o místním poplatku za užívání veřejného prostranství, v platném znění. V případě, že Stavbou bude dotčena zeleň je povinen tento místní poplatek uhradit na Odboru životního prostředí Magistrátu města Jihlavy.

### V.

1. Veškeré činnosti spojené s realizací a provozováním Stavby je budoucí oprávněný povinen provádět výhradně na vlastní náklady, bez jakékoliv finanční či jiné účasti budoucího povinného a budoucí povinný nemá vůči budoucímu oprávněnému povinnost žádné náhrady nákladů vzniklých v souvislosti s realizací Stavby ani s jakýmkoliv případným zhodnocením dotčených pozemků v průběhu výstavby ani po jejím ukončení. Budoucí oprávněný se zavazuje, že realizace Stavby bude provedena tak, aby dotčené pozemky byly těmito činnostmi dotčeny jen v nezbytně nutném rozsahu a jen po nezbytně nutnou dobu a je povinen po dohotovení Stavby plochu a povrch dotčených pozemků s výjimkou provedené Stavby vyklidit, uvést do původního stavu a dotčené pozemky předat prostřednictvím jejich správce budoucímu povinnému.

2. Vznikne-li budoucímu povinnému z důvodu nesplnění povinností budoucího oprávněného dle této smlouvy nebo v důsledku zřizování Stavby výstavbou, údržbou a opravami ze strany budoucího oprávněného, ale i nezaviněně, tj. provozní závadou, na straně budoucího povinného škoda a znehodnocení pozemků, ponese náklady na jejich odstranění a uvedení do původního stavu budoucí oprávněný. V případě, že škodu nebude možno nahradit uvedeným způsobem, bude budoucí oprávněný povinen tuto škodu v plném rozsahu nahradit budoucímu povinnému uhrazením odpovídající finanční částky a to včetně škody vzniklé budoucímu povinnému vrácením dotace (či její části) poskytnuté budoucímu povinnému pro zřízení staveb a provedení úprav na pozemcích (zeleň) uvedených v čl. I této smlouvy.

Tuto škodu je budoucí oprávněný povinen uhradit budoucímu povinnému nejpozději do 2 měsíců po doručení vyúčtování této škody budoucím povinným.

### VI.

Budoucí oprávněný se zavazuje, že nejpozději do dvanácti měsíců od ukončení Stavby tj. od vydání kolaudačního souhlasu ke Stavbě a v případě neexistence tohoto dokladu od existence jiného dokladu o ukončení Stavby (např. předávací protokol o předání a převzetí stavby mezi dodavatelem stavby



a investorem stavby apod.) předloží budoucímu povinnému prostřednictvím Majetkového odboru Magistrátu města Jihlavy návrh na uzavření smlouvy o zřízení služebnosti inženýrské sítě, jehož přílohou bude:

- příslušný doklad o ukončení Stavby s protokolem o předání dotčených pozemků jejich správcům
- geometrický plán (geometrické plány) s vyznačením plochy služebnosti v počtu uzavíraných smluv o zřízení služebnosti, přílohou geometrického plánu bude tabulka vypracovaná a potvrzená oprávněným geodetem s délkami a plochami jednotlivých druhů sítí a počtu zařízení či překopů umístěných v každém příslušném parcelním čísle dle skutečnosti v terénu
- digitální geodetické zaměření dohotovených inženýrských sítí v elektronické podobě ve formátu \*.dgn (MicroStation V7).

Uvedený geometrický plán a geodetické zaměření zajistí budoucí oprávněný na své náklady.

## VII.

1. Smluvní strany se zavazují nejpozději do šesti měsíců ode dne, kdy budoucí oprávněný doručí budoucímu povinnému návrh na uzavření smlouvy o zřízení služebnosti inženýrské sítě dle čl. VI. této smlouvy s přílohami, uzavřít smlouvu o zřízení služebnosti inženýrské sítě ve prospěch oprávněného, kterou bude za úhradu dle čl. VIII této smlouvy zřízena služebnost užívání pozemků, ve prospěch oprávněného, spočívající ve zřízení a provozování Stavby na pozemcích a s tím souvisejícím právem vstupu oprávněného či jeho dodavatelů na tyto pozemky za účelem prohlídky a údržby Stavby.
2. Rozsah služebnosti bude stanoven geometrickým plánem dle čl. VI této smlouvy. Uvedený geometrický plán bude nedílnou součástí smlouvy o zřízení služebnosti.
3. Oprávněný právo odpovídající služebnosti přijme a vlastník pozemků bude povinen toto právo strpět.
4. Služebnost bude sjednána na dobu, po kterou bude Stavba na dotčených pozemcích oprávněným provozována. Oprávnění ze služebnosti bude přecházet na případného nového vlastníka.
5. Smlouva o zřízení služebnosti bude na základě návrhu, předloženého budoucím oprávněným dle čl. VI této smlouvy, vyhotovena budoucím povinným a zaslána k podpisu budoucímu oprávněnému.
6. O uzavření smlouvy o zřízení služebnosti ve prospěch oprávněného, spočívající ve zřízení, provozování a údržbě Stavby v rozsahu zaměřeném příslušným geometrickým plánem, bude v souladu s ustanovením § 102 odst. 3 zákona č. 128/2000 Sb., o obcích, v platném znění rozhodovat usnesením Rada města Jihlavy.
7. Návrh na vklad práva odpovídajícího služebnosti dle tohoto článku zpracuje budoucí oprávněný, který po splnění povinnosti úhrady dle čl. VIII této smlouvy předloží tento návrh s příslušnou smlouvou Katastrálnímu úřadu pro Vysočinu, katastrální pracoviště Jihlava.
8. Veškeré náklady spojené s vkladem práva odpovídající služebnosti dle této smlouvy do katastru nemovitostí uhradí budoucí oprávněný.
9. Smluvní strany berou na vědomí, že právo odpovídající služebnosti nabude oprávněný dnem vkladu práva s právními účinky k okamžiku podání návrhu na vklad do katastru nemovitostí u Katastrálního úřadu pro Vysočinu, katastrálního pracoviště Jihlava.

## VIII.

1. Jednorázová úhrada za zřízení služebnosti bude vypočtena po dokončení Stavby na základě skutečného rozsahu služebnosti, dle ceníku statutárního města Jihlavy stanovujícího úhrady za zřizování úplatných věcných břemen k nemovitostem v jeho vlastnictví platného ke dni uzavření smlouvy o zřízení služebnosti. V případě neexistence uvedeného ceníku bude výše úhrady za zřízení služebnosti stanovena tržním znaleckým posudkem, který zajistí na své náklady budoucí oprávněný a předloží jej budoucímu povinnému současně s příslušným geometrickým plánem dle čl. VI. této smlouvy. Takto stanovená úhrada za zřízení služebnosti bude zatížena příslušnou sazbou DPH dle zákona č. 235/2004 Sb., v platném znění ke dni povinnosti priznat daň a budoucí oprávněný ji zaplatí po podpisu smlouvy o zřízení služebnosti oběma stranami na základě daňového dokladu (faktury) vystaveného budoucím povinným ve lhůtě splatnosti do 30 - ti dnů ode dne doručení faktury budoucímu oprávněnému.

Úhrada musí být zaplacená před podáním návrhu na vklad práva odpovídající služebnosti.



2. V úhradě za zřízení služebnosti dle odst. I tohoto článku budou zohledněna veškerá práva budoucího oprávněného a povinnosti budoucího povinného vyplývající ze smlouvy o zřízení služebnosti. Právo budoucího povinného na náhradu škody, vzniklé na jeho majetku při zřizování, provozování, údržbě a opravách Stavby, není zaplacením výše uvedené úhrady za zřízení služebnosti dotčeno.

#### IX.

Budoucí oprávněný se zavazuje před započítáním Stavby provést kontrolu aktuálních vlastnických vztahů k dotčeným pozemkům.

#### X.

Tato smlouva zanikne:

- uzavřením smlouvy o zřízení služebnosti dle této smlouvy
- uplynutím doby 4 let od jejího uzavření, pokud do této doby budoucí oprávněný nedoloží budoucímu povinnému návrh na uzavření smlouvy o zřízení služebnosti dle této smlouvy s přílohami dle čl. VI. této smlouvy.

#### XI.

Smluvní strany se dohodly, že pro účely této smlouvy se za doručenou považuje zásilka, která je zaslána doporučeně na adresu smluvní strany uvedenou v záhlaví této smlouvy a převzata adresátem nebo přímo adresátovi předána. Pro případ nepřevzetí, nevyzvednutí či nedoručitelnosti zásilky se smluvní strany dohodly, že pro účely této smlouvy se za doručenou považuje zásilka dnem, kdy je odesílateli vrácena jako nedoručená. Pokud je doručováno prostřednictvím datové schránky, platí pro doručení postup stanovený právními předpisy platnými v době doručování.

#### XII.

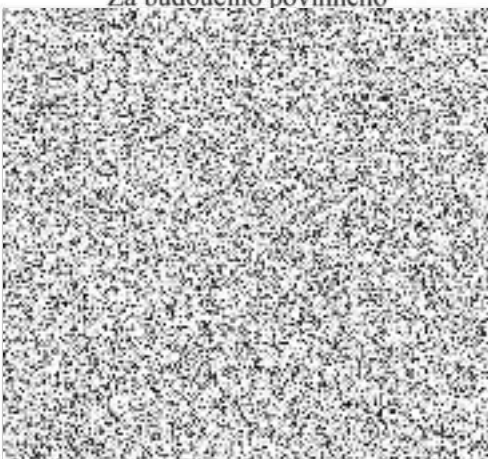
1. Smluvní strany výslovně prohlašují, že si tuto smlouvu před jejím podpisem přečetly, že byla uzavřena po vzájemném projednání, podle jejich pravé a svobodné vůle, určitě, vážně, srozumitelně, nikoliv v tísní a za nápadně nevýhodných podmínek.
2. Tato smlouva může být měněna pouze písemným dodatkem na základě dohody obou smluvních stran. Je vyloučena aplikace § 562 odst. 1 zák. č. 89/2012 Sb., občanský zákoník, v platném znění.
3. Tato smlouva je vypracována ve čtyřech stejnopisech, z nichž každá smluvní strana obdrží po dvou vyhotoveních.

#### XIII.

1. Tato smlouva podléhá uveřejnění dle zákona č. 340/2015 Sb., o registru smluv, v platném znění, je uzavřena dnem podpisu poslední smluvní strany a účinnosti nabývá dnem uveřejnění v registru smluv.
2. Statutární město Jihlava zajistí uveřejnění této smlouvy v registru smluv v souladu s právními předpisy.
3. Uzavření této smlouvy bylo schváleno usnesením Rady města Jihlavy č. 2974/24-RM ze dne 14. 11. 2024.

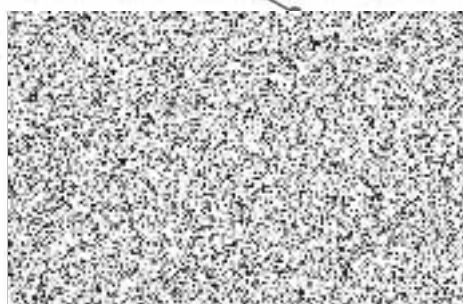
Dne 17. 12. 2024

Za budoucího povinného



Dne 9. 12. 2024

Za budoucího oprávněného





# SLUŽBY MĚSTA JIHLAVY

Služby pro spokojenou Vysočinu

**ZLINPROJEKT a.s.**  
Pod Šternberkem 306  
763 02 Zlín – Louky

V Jihlavě dne 31.7.2023

Číslo: Vyjádření/112/23  
Vyřizuje:  tel.: 567553216

## Vyjádření k dokumentaci pro územní řízení na akci: „Speednet, s.r.o. 2 – NPO VHCN I – Pístov“

Dle předložené dokumentace a na základě místního šetření se stavba **dotýká** místních komunikací (MK) a účelových komunikací (ÚK), kde jsou SLUŽBY MĚSTA JIHLAVY s.r.o. (zastupující vlastníka místních a účelových komunikací Statutární město Jihlava dle „Smlouvy na zabezpečení správy místních komunikací a veřejně přístupných účelových komunikací“) správci, v tomto rozsahu:

### HDPE trubky pro optický kabel:

- **protlaky pod vozovkou a cyklostezkou s živičným krytem a pod chodníkem s krytem z dlažby – MK Pístov – chodník u cyklostezky, Pístov – cyklostezka, Pístov – u č.p. 21, Pístov – obslužná 1, Pístov – obslužná 2, Pístov – ke statku, Pístov – obslužná 3**
- **překopy vozovek s živičným krytem a chodníku s krytem z dlažby – MK Pístov – obslužná 3, Pístov – pravý chodník, ÚK Pístov – k č. 37**
- **překopy vozovek s penetračním krytem – MK Pístov – obslužná 1**
- **překopy vozovek se štěrkovým krytem – MK Pístov – obslužná 3**
- **podélné výkopy v silničním pozemku – MK Pístov – obslužná 1 a Pístov – obslužná 2**  
(dle situace, která je nedílnou součástí tohoto vyjádření)

Z titulu majetkového správce předmětných MK a ÚK SLUŽBY MĚSTA JIHLAVY s.r.o.

### souhlasí

s prováděním stavby dle PD při splnění níže uvedených podmínek:

- 1) Nesouhlasíme s provedením protlaku pod cyklostezkou v úseku pod mostem (varianta 2) z důvodu nedostatečného prostoru pro startovací a cílové jámy. Doporučujeme variantu 3 - protlak pod silnicí I/38.
- 2) Výkopy v silničním pozemku podél MK *Pístov – obslužná 1* a *Pístov – obslužná 2* budou vedeny min. 0,5 m od zpevněného krytu vozovky. Silniční pozemek v místě výkopů bude uveden do původního stavu včetně osetí travním semenem. MK *Pístov – obslužná 2* byla zrekonstruována v roce 2021 a nesmí do ní být proveden jakýkoliv zásah.
- 3) Vozovka se štěrkovým krytem MK *Pístov – obslužná 3* bude po provedení prací uvedena do původního stavu (štěrkopísek tl. min. 10 cm se zaválcováním). Zásyp výkopu bude řádně hutněn po vrstvách max. 15 cm.
- 4) Příčné přechody vozovky, cyklostezky a chodníku MK *Pístov – chodník u cyklostezky, Pístov – cyklostezka, Pístov – u č.p. 21, Pístov – obslužná 1, Pístov – obslužná 2, Pístov – ke statku, Pístov – obslužná 3* pro HDPE trubky pro optické kabely budou provedeny protlakem, tj. bez porušení konstrukčních vrstev vozovky, cyklostezky a chodníku. HDPE trubky budou uloženy v chrániče s krytím dle ČSN 73 6005. Délka chráničky musí být taková, aby její konce zasahovaly zcela mimo těleso vozovky, cyklostezky a chodníku, min. 1,0 m za obrubou nebo zpevněným krytem vozovky, cyklostezky a chodníku.



- 5) Startovací a cílová jáma protlaku nesmí zasahovat do tělesa vozovky, cyklostezky a chodníku, tj. jejich okraje budou min. 1,0 m za obrubou nebo zpevněným krytem vozovky, cyklostezky a chodníku.
- 6) Před prováděním prací v MK a ÚK budou nejdříve v místě zásahu do vozovky s živičným a penetračním krytem okraje krytu zaříznuty. V místě zásahu do chodníku s krytem z dlažby bude nejdříve rozebrána dlažba (včetně obrub) a řádně uložena, aby nedocházelo k její ztrátě.
- 7) Výkopek **nesmí** být použit pro konstrukci komunikace a bude u vozovky a chodníku do hloubky konstrukce komunikace odvezen. Výkopek musí být uložen mimo vozovku a chodník tak, aby nedošlo k jejich znečištění. MK a ÚK nesmí být při provádění prací znečišťovány ani jiným způsobem.
- 8) Po provedení prací v MK a ÚK bude výkop neprodleně zasypan, u **chodníku s krytem z dlažby** těmito vrstvami:
- provizorní úprava krytu ze šterkopísku v tl. konečné úpravy chodníku s krytem z dlažby
  - podklad ze šterkodrtě fr. 0-32 mm 20 cm
  - zásyp výkopkem nebo jiným vhodným materiálem
- u **vozovky s živičným krytem** těmito vrstvami:
- provizorní **bezprašná** úprava krytu (z cementového nebo asfaltového betonu, vozovkové dlažby apod.) v tl. min. 6 cm + provizorní podklad ze šterkodrtě v celkové tl. konečné úpravy vozovky s živičným krytem
  - podklad ze šterkodrtě fr. 0-63 mm (0-32) 35 cm
  - zásyp výkopkem nebo jiným vhodným materiálem
- u **vozovky s penetračním krytem** těmito vrstvami:
- provizorní úprava krytu ze šterkopísku v tl. konečné úpravy vozovky s penetračním krytem
  - podklad ze šterkodrti fr. 0-32 mm (0-63) 35 cm
  - zásyp výkopkem nebo jiným vhodným materiálem
- Vše bude řádně hutněno po vrstvách tloušťky max. 15 cm do výše nivelety okolní vozovky a chodníku.
- 9) Konečná úprava **chodníku s krytem z dlažby**, po odstranění provizorní úpravy, bude provedena do výše nivelety okolního chodníku v této skladbě:
- dlažba stejného tvaru a charakteru (nepoškozená), v šíři výkopu + 50 cm na každou stranu
  - ložní vrstva dlažby z drtě 4-8 mm 4 cm
- Konečná úprava **vozovky s živičným krytem**, po odstranění provizorní úpravy, bude provedena do výše nivelety okolní vozovky v této skladbě:
- asfaltový beton (ACO 11 +) 4 cm, v šíři výkopu + ošetření spár (asfaltovou zálivkou, spárovací páskou apod.)
  - obalované kamenivo (ACP 16 +, ACP 22 +) 12 cm
- Konečná úprava **vozovky s penetračním krytem**, po odstranění provizorní úpravy, bude provedena do výše nivelety okolní vozovky v této skladbě:
- dvouvrstvý živičný emulzní nátěr se zadrčením, v celé šíři vozovky od domu č. 59 po č. 44
  - živičný frézovaný recyklát se zaválcováním 10 cm
- Obruby budou uloženy do betonového lože.
- 10) Otevřený výkop v MK a ÚK bude viditelně označen a zajištěn s ohledem na bezpečnost chodců a provozu na komunikaci.
- 11) Konečná úprava MK a ÚK bude zajištěna odborně způsobilou firmou, která má pro výkon této činnosti podnikatelské oprávnění. Při provádění výkopů v MK a ÚK je nutné dodržet TP 146 (s ohledem na podmínky tohoto vyjádření).
- 12) Správce MK a ÚK může dle skutečného rozsahu prací požadovat další úpravy MK a ÚK a dle skutečnosti upravit i skladbu komunikací.
- 13) Na všechny práce spojené s provedením protlaků a konečné úpravy MK a ÚK poskytne **investor stavby** správci záruční dobu v délce trvání **36 měsíců ode dne předání**.
- 14) Do doby předání výkopu je **investor povinen udržovat** porušenou část chodníku ve schůdném stavu se zachováním bezpečnosti chodců a porušenou část vozovky ve sjízdném stavu se zachováním bezpečnosti silničního provozu.
- 15) Jakékoliv změny týkající se MK a ÚK je **nutno předem projednat** se správcem místních a účelových komunikací SLUŽBY MĚSTA JIHLAVY s.r.o.
- 16) Zásah do silničního tělesa může být prováděn teprve až **po nabytí právní moci rozhodnutí** o povolení ke zvláštnímu užívání místních komunikací, o jehož vydání je povinen investor, resp. dodavatel požádat u silničního správního úřadu – Magistrátu města Jihlavy, odboru dopravy.

- 17) Práce v silničním tělese a jeho bezprostřední blízkosti lze provádět v období **od 1. dubna do 15. října kalendářního roku**. Mimo toto období nebudeme vzhledem k zimní údržbě místních komunikací povolovat žádné zásahy do silničního tělesa.
- 18) Minimálně 30 dní před zahájením prací investor, resp. dodavatel:
- podá žádost ke zvláštnímu užívání místních komunikací včetně podrobného situačního plánu (Magistrát města Jihlavy, odbor dopravy)
  - uzavře smlouvu se správcem MK o záruce na provedené práce (investor)
- 19) **Toto vyjádření slouží i jako souhlas ke zvláštnímu užívání místních komunikací dle zákona č. 13/1997 Sb., § 25, odst. 6, písm. d) – umístění inženýrských sítí a jiných nadzemních nebo podzemních vedení všeho druhu v silničním pozemku, na něm nebo na mostních objektech.**
- 20) Toto vyjádření má platnost jeden rok.

S pozdravem



**Příloha**

9x situace stavby



**Na vědomí**

Magistrát města Jihlavy – OD





## SLUŽBY MĚSTA JIHLAVY

vodovody a kanalizace

Vyřizuje: [obrazek]  
 Číslo jednací: 221/2023  
 E-mail/telefon: [obrazek]@smj.cz / 567 553 165  
 V Jihlavě dne: 18.5.2023

ZLINPROJEKT, a.s.  
 Pod Šternberkem 306  
 763 02 Zlín - Louky  
 [obrazek]zlinprojekt.cz

### Speednet, s.r.o. 2 – NPO VHCN I – Pístov – vyjádření pro územní rozhodnutí o umístění stavby

Předložená projektová dokumentace řeší výstavbu nového podzemního komunikačního vedení optické sítě spol. Speednet s.r.o. na území obce Jihlava – lokalita Pístov u Jihlavy.

V lokalitě Pístov u Jihlavy budou vybudovány nové páteřní optické trasy včetně nadzemních rozvaděčů. Z páteřních tras budou provedeny přípojky k jednotlivým domům. Pro pokládku nových optických kabelů bude proveden výkop kabelové rýhy v celkové délce 2814 m. V oblasti křížení silnic č.38 a č.4062 jsou navrženy tři varianty přechodu vedoucí od místa napojení na stávající trasu směřující západně k lokalitě Pístov u Jihlavy.

Do výkopů budou položeny nové optické kabely v ochranných HDPE trubkách a trubičkách.

Stavbou dotčené pozemky: parc.č. 500/8, 500/30, 723/40, 723/115, 124/29, 723/36, 120, 500/55, 723/49, 500/22, 500/60, 500/58, 500/3, 723/35, 124/32, 124/1 122/1, 101/1, 122/7, 122/5, 161/22, 84/1, 161/15, 478/86, 478/46, 478/68, 478/75, 122/4, 122/2, 3/1, 3/13, 35/2, 3/2, 62/2, 157/1, 124/26, 60/5, 486/43, 486/10, 60/13, 125/1, 486/7, 486/5, 486/3, 125/4, 486/4 a 151/1 v k.ú. Pístov u Jihlavy

Hloubka výkopu v obci je v chodníku 0,5 m a v pozemku s travnatým povrchem 0,7 m, mimo obec v poli 1,0m. Kabely budou uloženy do pískového lože, nad kterým bude uložena plastová krycí deska. Výstražná folie se klade 0,2-0,3 m nad kabelem, nejméně však do hloubky 0,2 m pod povrchem u kabelů s minimálním krytím 0,6 m. Pod cestami budou kabely uloženy v hloubce 1,2 m do PE chráničky průměru 110 mm.

**Investorem stavby** je Speednet, s.r.o., Skupova 570/21, 415 01 Teplice

Zásobení stavby pitnou vodou není předmětem této žádosti/vyjádření.

Odkanalizování splaškových vod není předmětem této žádosti/vyjádření.

Likvidace dešťových vod není předmětem této žádosti/vyjádření.

**Při realizaci shora uvedené stavby dojde vzhledem k jejímu rozsahu ve velké míře ke střetu/kolizi:**

- 1) S vodovodními řady a vodovodními přípojkami (**výkopy, protlaky = souběhy a křížení**) v majetku statutárního města Jihlava a provozování společnosti SLUŽBY MĚSTA JIHLAVY, s.r.o.
- 2) S hlavními řady a přípojkami splaškové kanalizace (**výkopy, protlaky = souběhy a křížení**) v majetku statutárního města Jihlava a provozování společnosti SLUŽBY MĚSTA JIHLAVY, s.r.o.

SLUŽBY MĚSTA JIHLAVY s.r.o., Havlíčkova 64, 586 01 Jihlava, tel:567 553 111, fax: 567 309 038,  
 e-mail: smj@smj.cz, http://www.smj.cz, společnost je zapsána v obchodním rejstříku vedeném Krajským soudem  
 v Brně, spisová značka C17143, IČ 60727772, DIČ CZ60727772, Komerční banka a.s., číslo účtu: 19-4649590277/0100





# SLUŽBY MĚSTA JIHLAVY

vodovody a kanalizace

- 3) S hlavními řady a přípojkami dešťové kanalizace (výkopy, protlaky = souběhy, křížení) v majetku statutárního města Jihlava a provozování společnosti SLUŽBY MĚSTA JIHLAVY, s.r.o.
- 4) **Upozorňujeme investora**, že v navrhované trase kabelů se mohou vyskytovat vodovodní a kanalizační přípojky v majetku jiných vlastníků, které neprovozuje společnost SLUŽBY MĚSTA JIHLAVY, s.r.o.
- 5) **Dále upozorňujeme investora**, že se v místě stavby na parc.č. 122/1 k.ú Pístov u Jihlavy plánuje investiční akce, která je zanesena v Územně analytických podkladech ORP Jihlava. Jedná se veřejný vodovod, který se následně stane majetkem statutárního města Jihlava. Tato nová technická infrastruktura tak bude také ve střetu/kolizi s výše uvedenou stavbou. Jedná se o akci z ÚAP ORP Jihlava s označením:

➤ VST V18 – hlavní vodovodní řad – veřejně prospěšná stavba z územního plánu

**SLUŽBY MĚSTA JIHLAVY s.r.o.** (dále jen SMJ) jako smluvní provozovatel vodovodu a kanalizace na území statutárního města Jihlava **nemají námitek** k projektové dokumentaci/stavbě: „Speednet, s.r.o. 2 – NPO VHCN I – Pístov“ při dodržení následujících podmínek:

1. **Při stavbě musí být dodržena ČSN 736005 Prostorové uspořádání vedení technického vybavení (Říjen 2020).**

Navrhovaná stavba se dotkne vodovodních a kanalizačních řadů včetně přípojek v provozování SMJ a zasáhne do jejich ochranných pásem, proto musí **INVESTOR před zahájením prací na své náklady zajistit vytyčení polohy vodovodu a kanalizace a po dobu stavby zajistit stálost vyznačení**. Uvedené práce budou provedeny příslušným pracovníkem SMJ na základě objednávky/žádosti, která musí být předložena **nejpozději 10 pracovních dnů před požadovaným termínem provedení prací konkrétní etapy (ulice)**.

#### Kontakt pro vytyčení

☎: +420 704 641 509, e-mail: [smj.cz](mailto:smj@smj.cz)  
☎: +420 704 641 530, e-mail: [smj.cz](mailto:smj@smj.cz)

2. K objednávce/žádosti o vytyčení (nejpozději v den vytyčování na místě samém) doloží investor toto vyjádření s kopií dokumentace (situace s vyznačením trasy nebo rozsahu předmětné stavby nebo stavebních činností) Vyznačení polohy vodovodu a kanalizace bude písemně potvrzeno „**PROTOKOLEM O VYTYČENÍ**“, který bude vystaven příslušným pracovníkem SMJ na místě, jako potvrzení o provedeném vytyčení.

#### **BEZ VYTYČENÍ NESMÍ BÝT PŘEDMĚTNÁ STAVBA/STAVEBNÍ ČINNOST ZAHÁJENA**

**INVESTOR je plně zodpovědný za seznámení pracovníků, kteří budou vykonávat stavební činnosti s polohou vodovodu a kanalizace**

3. Před zahájením stavby, nejméně 10 pracovních dnů předem, **INVESTOR** (sám, nebo prostřednictvím svého dodavatele díla) oznámí (e-mailem, poštou, osobním doručením) SMJ termín zahájení stavby (technik pro vyjádření [739 024 844](tel:739024844), [smj@smj.cz](mailto:smj@smj.cz)).

SLUŽBY MĚSTA JIHLAVY s.r.o., Havlíčkova 64, 586 01 Jihlava, tel: 567 553 111, fax: 567 309 038,  
e-mail: [smj@smj.cz](mailto:smj@smj.cz), <http://www.smj.cz>, společnost je zapsána v obchodním rejstříku vedeném Krajským soudem v Brně, spisová značka C17143, IČ 60727772, DIČ CZ60727772, Komerční banka a.s., číslo účtu: 19-4649590277/0100



## SLUŽBY MĚSTA JIHLAVY

vodovody a kanalizace

4. Vodovody a kanalizace jsou chráněny ochranným pásmem dle § 23 zákona č. 274/2001 Sb., o vodovodech a kanalizacích pro veřejnou potřebu (v jeho platném znění). Toto ochranné pásmo je stanoveno a vymezeno za účelem bezprostřední ochrany vodovodních řadů a kanalizačních stok před poškozením a k zajištění jejich provozuschopnosti.
5. V souběhu nového podzemního komunikačního vedení optické sítě s vodovodem a kanalizací bude dodržena minimální vzdálenost od vodovodu a kanalizace (dle DN a hloubky uložení potrubí vodovodu a kanalizace v souladu se zákonem č. 274/2001 Sb. §23). Při křížení nového podzemního komunikačního vedení optické sítě s vodovodem a kanalizací bude dodržen úhel křížení 90°- 60° a minimální svislá vzdálenost v souladu s ČSN 73 60 05.
6. Pokud bude stavba nového podzemního komunikačního vedení optické sítě realizována až po dokončení nově budované vodohospodářské infrastruktury popsané viz výše v bodě 5) (dále jen VHI), bude její poloha rovněž přesně vytyčena příslušným pracovníkem SMJ.  
V případě, že stavba nového podzemního komunikačního vedení optické sítě bude prováděna v průběhu realizace výstavby VHI nebo pokud ještě nebude výstavba VHI zahájena, bude poloha VHI dodavatelem stavby respektována a bude dodržena ČSN 736005 Prostorové uspořádání vedení technického vybavení (Říjen 2020).  
V případě toho, že bude během vytyčení polohy VHI, či během samotné stavby zjištěno, že nebude možné dodržet výše předepsané odstupy a vzdálenosti od potrubí VHI, bude na místo stavby z důvodu určení změny trasy kabelů telefonicky přizván technický pracovník SMJ. Na místo stavby bude rovněž přizván projektant stavby a zástupce investora.  
Dále požadujeme přizvat pověřeného pracovníka SMJ k provedení kontroly prací prováděných v blízkosti VHI před jejich zakrytím/záhozem.
7. Veškeré stavební práce a činnosti realizované v blízkosti stávajícího vedení a v ochranném pásmu vodovodu budou prováděny výhradně ručně vhodným nářadím bez použití strojního pneumatického či elektrického zařízení, anebo motorových, či bateriových strojů a nářadí.
8. Po dokončení výkopů, které budou křížit vodovodní a kanalizační přípojky v majetku statutárního města Jihlavy a v provozování společností SLUŽBY MĚSTA JIHLAVY s.r.o. INVESTOR vyzve pověřeného pracovníka SMJ k provedení kontroly: technika pro vyjádření: 739 024 844, [smj.cz](mailto:smj@smj.cz). O provedené kontrole bude sepsán výstupní protokol s výsledkem bez závad, který bude v kopii předán zúčastněnému pracovníkovi SMJ.
9. Pokud by mělo dojít ke kolizi s vodovodem a kanalizací zajistí INVESTOR vypracování dodatku technické dokumentace/projektu, který bude SMJ zaslán/předán k vyjádření.
10. Při provádění stavby, zemních nebo jiných pracích, např. řízeného protlaku nebo překopu, které mohou ohrozit vedení vodovodu a kanalizace je INVESTOR povinen učinit na své náklady veškerá nutná opatření tak, aby nedošlo při provádění stavby k poškození stávajícího vedení vodovodu a kanalizace. Při provádění stavby/stavební činnosti v ochranném pásmu (za stavbu nebo stavební činnost se považují veškeré činnosti prováděné v ochranném pásmu) je INVESTOR povinen učinit na své náklady a na svou odpovědnost veškerá nutná opatření tak, aby nedošlo, resp. nemohlo dojít k:
  - a. Omezení přístupu SMJ k vodovodu a kanalizaci vč. souvisejících objektů
  - b. Poškození vodovodu a kanalizace, nebo k ovlivnění plynulého provozování, bezpečnosti a spolehlivosti provozu činností stavby (a to i přejezdem nákladních vozidel, stavebních strojů apod.), resp. k ohrožení technického stavu.





## SLUŽBY MĚSTA JIHLAVY

vodovody a kanalizace

11. V případě každého i sebemenšího poškození vodovodu nebo kanalizace vzniklého přímo či nepřímo činností stavby provede INVESTOR sám, nebo prostřednictvím svého dodavatele neprodleně ohlášení této události na:

- Vodovod i kanalizace: +420 704 641 500 včetně mimo pracovní doby, So, Ne, svátků a následně písemně na [havarie@smj.cz](mailto:havarie@smj.cz) (poruchová a havarijní služba); v případě nedovolání se na uvedené číslo volat
- Vodovod: +420 704 641 515 nebo +420 704 641 501 a následně písemně na [havarie@smj.cz](mailto:havarie@smj.cz)

**INVESTOR je plně zodpovědný i za činnost svého dodavatele díla a jeho subdodavatelů.**

**Na závěr si dovoluujeme požádat INVESTORA, aby nám po dokončení stavby předal na CD zaměření trasy/polohy nového podzemního komunikačního vedení optické sítě ve formátu .dgn V7./dwg:**

- Osobně: Služby města Jihlavy s.r.o., divize VI., provozovna Hruškové Dvory – kancelář 2. 222-vyjádření a GIS
- Poštou: na adresu Služby města Jihlavy s.r.o., divize VI., provozovna Hruškové Dvory 123, 586 01 Jihlava

**Při každé změně projektu nebo stavby je nutno SMJ požádat o nové stanovisko.**

Toto vyjádření má platnost po dobu jednoho roku od jeho vydání!

S pozdravem



zástupce vedoucího divize VI



Provozovna divize: Hruškové Dvory 123, 586 01 Jihlava

SLUŽBY MĚSTA JIHLAVY s.r.o., Havlíčkova 64, 586 01 Jihlava, tel: 567 553 111, fax: 567 309 038,  
e-mail: [smj@smj.cz](mailto:smj@smj.cz), <http://www.smj.cz>, společnost je zapsána v obchodním rejstříku vedeném Krajským soudem  
v Brně, spisová značka C17143, IČ 60727772, DIČ CZ60727772, Komerční banka a.s., číslo účtu: 19-4649590277/0100

oddělení služeb v životním prostředí, detašované pracoviště

ZI INPROJEKT a.s.  
 Pod Sternberkem 306  
 Zlín – Louky 763 02

Váš dopis ze dne  
 11.05.2023

číslo jednací | vyzíváje / telefon  
 MMJ/OŽP/89682/2023 | 565593365  
 SZ-MMJ/OŽP/33281/2023  
 jihlvp23v010hj

Jihlava  
 01.06.2023

### Vyjádření správce veřejné zeleně k dotčení pozemků ve vlastnictví statutárního města Jihlavy

Magistrát města Jihlavy, odbor životního prostředí, oddělení služeb v životním prostředí jako správce veřejné zeleně obdržel dne 11.05.2023 žádost o vyjádření pro územní rozhodnutí o umístění stavby: „Speednet, s.r.o. 2 – NPO VHCN I - Pístov“. Realizací záměru budou dotčeny pozemky ve vlastnictví statutárního města Jihlavy vybudováním nové páteří optické trasy včetně nadzemních rozvaděčů. Dne 1.6.2023 byla doručena změna trasy, kterou inicioval orgán ochrany přírody

Správce veřejné zeleně **s o u h l a s í** s realizací záměru za předpokladu plného respektování níže uvedených podmínek:


1. Při realizaci stavby se bude zhotovitel řídit Standardem péče o přírodu a krajinu – řada A č.01-002 Ochrana dřevin při stavební činnosti (ke stažení <https://nature.cz/web/cz/platne-standardy>).
2. Při provádění stavby je nutné dbát na to, aby nebyla poškozena stávající zeleň. Veškeré zásahy do veřejné zeleně je nutné řešit pouze se správcem zeleně – OŽP, oddělením služeb v životním prostředí a to s dostatečným časovým předstihem.
3. Výkopové práce probíhající pod okapovou linií dřevin musí být realizovány ručně.
4. Před zahájením stavby investor stavby (nebo pověřená osoba) vyzve správce veřejné zeleně, který vytýčí ochranná pásma stromů, za účelem zajištění ochrany těchto stromů před mechanickým poškozením na pozemcích dotčených stavbou. (tel.: 565 593 365).
5. V případě dotčení zeleně na pozemcích statutárního města Jihlavy (např. vjezdem mechanizace, výkopovými pracemi, dočasným uložením stav. materiálu aj.) je před zahájením akce povinností investora popřípadě zhotovitele ohlásit zvláštní užívání veřejného prostranství (dle obecně závazné vyhlášky č.15/2021) správci VZ (kontaktní osoba: ZI INPROJEKT a.s. tel. 565593365). Správcem VZ budou před zahájením stavby stanoveny limity pro využívání dotčeného území (určení ploch pro skladování materiálu, trasy pro pojiždění stavební techniky apod.).



- Po ukončení stavby bude z pozemků zasažených výkopovými pracemi odstraněno kamení a zbytky stavebního materiálu. Terén bude urovnán a zhutněn v předě potřeby dodána 10 cm vrstva ornice nebo kompostu a založen trávník. Při zakládání trávníku budou dodrženy postupy dané normami SADOVNICTVÍ A KRAJINÁŘSTVÍ ČSN DIN 18 917 Zakládání trávníků a ČSN DIN 18 915 Práce s půdou. Upravené pozemky budou na základě písemného protokolu předány zpět do správy OŽP.

**Realizací tohoto projektu nedojde k dotčení dřevin ošetřených v rámci projektu „Revitalizace městské zeleně v Jihlavě“.**

S pozdravem

  
vedoucí oddělení služeb v životním prostředí

Zlinprojekt a.s.  
Pod Sternberkem 306  
763 02 Zlín – Louky

Datová schránka CZ: 8ehg6ed

Váš dopis ze dne  
28. 8. 2024

Číslo jednací  
MMJ/OTS/219519/2024-  
jihlvp24v0209d  
SZ-MMJ/OTS/44128/2024/88

vyřizuje / telefon  
565 592 532  
va-city.cz

Jihlava  
4. 9. 2024

**Vyjádření k akci: „Upravená dokumentace k záměrům výstavby komunikačních vedení sítí elektronických komunikací v rámci projektu NPO VHCN I“**

Odbor technických služeb, magistrátu města Jihlavy obdržel dne 5. 8. 2024 žádost o vyjádření následujícímu k záměru: „Souhrnné vyjádření k záměrům – podzemní komunikační vedení sítí elektronických komunikací“.

Žádost o vyjádření pro územní řízení zahrnovala následující záměry:

1. Jaw.cz, s.r.o. 2 - NPO VHCN I – Na Člunku, k.ú. Helenín, Jihlava; podzemní komunikační vedení sítí elektronických komunikací včetně kabelových komor,
2. Jaw.cz s.r.o. 2 - NPO VHCN I – Sasov; podzemní komunikační vedení sítí elektronických komunikací včetně kabelových komor,
3. Speednet, s.r.o. 2 - NPO VHCN I – Nový Pávov, k.ú. Pávov; podzemní komunikační vedení sítí elektronických komunikací včetně kabelových komor,
4. Speednet, s.r.o. 2 - NPO VHCN I – Pávov, k.ú. Pávov; podzemní komunikační vedení sítí elektronických komunikací včetně kabelových komor,
5. Speednet, s.r.o. 2 - NPO VHCN I – Lesnov, k.ú. Bedřichov u Jihlavy; podzemní komunikační vedení sítí elektronických komunikací včetně kabelových komor,
6. Jaw.cz, s.r.o. 2 - NPO VHCN I – Helenín, k.ú. Helenín, Velký Beranov; podzemní komunikační vedení sítí elektronických komunikací včetně kabelových komor,
7. Speednet, s.r.o. – NPO VHCN I – Pístov; podzemní komunikační vedení sítí elektronických komunikací včetně kabelových komor

Společným záměrem ve výše uvedených lokalitách je zavedení vysokorychlostního internetu do obcí. Jedná se o výstavbu nového podzemního telekomunikačního vedení optické sítě v částech města Jihlava. V rámci projektu dojde k vybudování nových páteřních optických tras včetně kabelových komor a nadzemních rozvaděčů. Z páteřních tras budou provedeny přípojky k jednotlivým domům.

Na základě podané žádosti bylo zpracováno vyjádření č. MMJ/OTS/199816/2024 ze dne 13. 8. 2024. Při porovnání navržených páteřních tras s již existující sítí VHI byla zjištěna kolize s VHI u záměru č. 2 a 5, kdy navržená trasa telekomunikačního vedení nerespektovala ČSN 73 6005 – Prostorové uspořádání vodorovné vzdálenosti technických vedení, tím že v některých úsecích trasy nebyla dodržena limitní vzdálenost souběhu vedení.

Na základě vyjádření MMJ/OTS/199816/2024 ze dne 13. 8. 2024 zpracovatel upravil trasy telekomunikačního vedení a je zaslal dne 28.8.2024 pod č.j. MMJ/OTS/219519/2024 k posouzení:

Magistrát města Jihlavy

Masarykovo náměstí 1, 586 01 Jihlava, tel: 565 591 111, fax: 567 310 044, IDDS: jw5bxb4  
e-mail: technicke.sluzby@jihlava-city.cz | [www.jihlava.cz](http://www.jihlava.cz)



**Jaw.cz s.r.o. 2 - NPO VHCN I - SASOV – Investorem je Jaw.cz s.r.o.**

Před domem s č.p. 12 došlo k úpravě trasy tak, aby byla splněna limitní vzdálenost souběhu s KAM 250.

Na pozemcích s p.č. 6002/1, 6239/4, 6252 všechny k.ú. Jihlava a 63 k.ú. Sasov byl zjištěn rozdíl mezi zákresem vodovodu LPE 110 v GIS a ve vyjádření k existenci sítě, který vypracovalo SMJ. V projektové dokumentaci je trasa vedení navržena tak, aby respektovala vyjádření SMJ.

Před započítáním výkopových prací bude vytyčena VHI na náklady investora. Pokud by se zjistilo, že uložení vodovodu odpovídá zákresu v GIS, bude trasa vedení optické sítě operativně upravena tak, aby splňovala prostorovou normu ČSN 73 6005.

**Speednet, s.r.o. 2 – NPO VHCN I - Lesnov – Investorem je Speednet, s.r.o.**

V ulici Pod Rozhlednou mezi č.p. 4a až č.p. 2 došlo k úpravě trasy vedení optické sítě tak, aby byla splněna limitní vzdálenost souběhu s vedením dešťové kanalizace PVC 300.

Statutární město Jihlava, odbor technických služeb, Magistrátu města Jihlavy **nemá** k plánovanému záměru námitek při dodržení následujících podmínek:

1. Plánovaný záměr musí svým technickým řešením a samotným provedením odpovídat aktuálnímu znění Standardů pro plánování, projektování, výstavbu, správu, údržbu a provozování vodovodů a kanalizací na území Statutárního města Jihlava viz [File.ashx\(jihlava.cz\)](http://File.ashx(jihlava.cz))
2. Při stavbě musí být dodržena ČSN 736005 Prostorové uspořádání vedení technického vybavení (Říjen 2020).
3. Před zahájením stavebních prací bude vytyčena vodohospodářská infrastruktura na náklady investora. V lokalitě Sasov žádáme současně o vytyčení chráničky u mostu, do které bude kabel uložen.
4. Práce budou probíhat v ochranném pásmu VHI, které je stanoveno dle zákona 274/2001 Sb. o vodovodech a kanalizacích. Ochranné pásmo je stanoveno u vodovodních řadů a kanalizačních stok do průměru 500 mm vč. na 1,5 m, u průměrů nad 500 mm na 2,5 m.  
**V těchto místech požadujeme, aby práce probíhaly ručním výkopem.**
5. Požadujeme, aby výkopy v blízkosti vodohospodářské infrastruktury byly kopány ručně, aby nemohlo dojít k ovlivnění jejich funkčnosti VHI, které by mohlo ohrozit plynulý provoz.
6. V případě jakéhokoliv poškození VHI je investor povinen zajistit opravu na své náklady a uvést rozvody VHI do původního stavu.

7. Budou dodrženy veškeré podmínky dané provozovatelem SMJ s.r.o. ve svém vyjádření k dané akci.
8. Současně s tímto vyjádření zůstávají pro úseky, u kterých nedošlo ke změně trasy vedení komunikačních kabelů v platnosti i vyjádření MMJ/OTS/26779/2024 ze dne 5. 2. 2024 a MMJ/OTS/199816/2024 ze dne 13. 8. 2024.
9. Bez vyjádření nebo stanoviska provozovatele vodovodu a kanalizací SMJ s.r.o. – divize VI je toto vyjádření nebo stanovisko **neplatné**.

---

**Při každé změně projektu nebo stavby je nutno požádat o nové stanovisko.**

**Platnost tohoto vyjádření je po dobu jednoho roku od jeho vydání.**

S pozdravem

*podpisáno elektronicky*

vedoucí oddělení technických služeb



ZLINPROJEKT a.s.  
Pod Šternberkem č. p. 306  
763 02 Zlín  
DS: 8ehg6ed

Váš dopis ze dne

číslo jednací

MMJ/OSA/219512/2024  
SZ-MMJ/OSA/38572/2024/4  
UID: jihlv24v022ki

adresa / telefon

565 592 614

Jihlava

12. 09. 2024

## Souhrnné vyjádření k záměru výstavby komunikačních vedení sítí elektronických komunikací

Odbor strategií a architektury (dále jen „OSA“) obdržel žádost společnosti ZLINPROJEKT a. s. o vyjádření k záměrům:

1. Jaw.cz, s.r.o. 2 - NPO VHCN I – Na Člunku, k.ú. Helenín, Jihlava; výstavba nových sítí elektronických komunikací včetně povrchových kabelových komor,
2. 8990 - JAW.cz s.r.o. 2 - NPO VHCN I – Sasov; podzemní komunikační vedení sítí elektronických komunikací,
3. Speednet, s.r.o. 2 - NPO VHCN I – Nový Pávov, k.ú. Pávov; podzemní komunikační vedení sítí elektronických komunikací,
4. Speednet, s.r.o. 2 - NPO VHCN I – Pávov, k.ú. Pávov; podzemní komunikační vedení sítí elektronických komunikací,
5. Speednet, s.r.o. 2 - NPO VHCN I – Lesnov, k.ú. Bedřichov u Jihlavy; podzemní komunikační vedení sítí elektronických komunikací,
6. Jaw.cz, s.r.o. 2 - NPO VHCN I – Helenín, k.ú. Helenín, Velký Beranov; podzemní komunikační vedení sítí elektronických komunikací včetně povrchových kabelových komor (přípojky do 100m a nové trasy),
7. Speednet, s.r.o. – NPO VHCN I – Pístov.

OSA vypracoval toto souhrnné vyjádření na základě jednání zástupců útvaru městského architekta, odboru dopravy, odboru životního prostředí, odboru rozvoje města, majetkového odboru, odboru technických služeb a Služeb města Jihlavy. Souhrnné vyjádření nenahrazuje správní rozhodnutí, stanoviska města Jihlavy v pozici účastníka územního, stavebního či obdobného správního řízení.



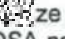
Souhrnné vyjádření rovněž nelze pokládat za závazné nebo jiné stanovisko ve smyslu zákona č. 283/2021 Sb., stavební zákon, v platném znění, ani za souhlas dle § 187 stavebního zákona.

Na základě projednání s výše uvedenými samosprávnými odbory Magistrátu města Jihlavy a správci veřejné infrastruktury, která je vlastněná Statutárním městem Jihlava, nejsou k záměru další připomínky.

Magistrát města Jihlavy

Masarykovo náměstí 1, 586 01 Jihlava, tel: 565 591 111, ID datové schránky: jw5bxb4  
e-mail: [odbor.strategii@jihlava-city.cz](mailto:odbor.strategii@jihlava-city.cz) | [www.jihlava.cz](http://www.jihlava.cz)

**Odůvodnění:**

OSA v minulosti vydal k záměrům souhrnné vyjádření č. j. MMJ/OSA/14662/2024- ze dne 15. 8. 2024, kde byl uveden požadavek na úpravu dokumentace záměrů dle vyjádření odboru technických služeb Magistrátu města Jihlavy, č. j. MMJ/OTS/199816/2024- ze dne 13. 8. 2024. Žadatel dokumentaci upravil a zaslal k novému vyjádření. OTS vydal samostatné vyjádření č. j. MMJ/OTS/219519/2024- ze dne 4. 9. 2024, kde bylo sděleno, že k záměrům nejsou námítky při dodržení podmínek OTS. OSA nemá další připomínky k předloženým záměrům s tím, že podmínky OTS jsou uvedeny v samostatném vyjádření ze dne 4. 9. 2024.

Digitálně podepsáno:   
Datum: 12.09.2024 13:11:03 +02:00

  
vedoucí odboru strategií a architektury