

Smlouva o poskytování služeb

uzavřená podle ustanovení § 1746 odst. 2 zákona č. 89/2012 Sb., občanský zákoník, v platném znění

č.j. * (dále jen „**Smlouva**“)

č. objednávky pro fakturaci: *

Smluvní strany:

Objednatel: **České dráhy, a.s.**
Praha 1, Nábřeží L. Svobody 1222, PSČ 11015
zapsané ve veřejném obchodním rejstříku vedeném Městským soudem v Praze,
sp. zn. B 8039 *

Zastoupená: *
IČO: 709 94 226
DIČ: CZ70994226
Bankovní spojení: *
Číslo účtu: *

doručovací adresa (s výjimkou faktur):

České dráhy, a.s.
Regionální správa majetku Hradec Králové
Riegrovo nám. 914, 500 02 Hradec Králové
zástupce pověřený jednat ve věcech odborných a smluvních:
*
*
*

dále jen „**objednatel**“

a

Poskytovatel: **WARMNIS spol. s r.o.**
Se sídlem: Ovocná 157/2, 460 06 Liberec 6
Zapsaný v obchodním rejstříku pod spisovou značkou oddíl C, vložka 983 vedenou u Krajského soudu v Ústí nad Labem ze dne 2. 10. 1991
Zastoupená: * , jednatelem společnosti
IČO: 43224679
DIČ: CZ43224679
Bankovní spojení: *
Číslo účtu: *
ID datové schránky: 4zrbn2j

dále jen „**poskytovatel**“

uzavírají na základě vzájemné shody tuto

smlouvu o poskytování služeb

Článek I.

Předmět smlouvy

1. **Předmětem této smlouvy** je úprava vzájemných vztahů objednatele a poskytovatele při poskytování níže uvedených služeb poskytovatelem objednateli.
2. Předmětem služby, kterou se zavazuje poskytovatel poskytnout objednateli, je zajištění obsluhy **7 ks kotelen III. kategorie a 10 ks odběrných plynových zařízení** (dále jen „**OPZ**“), provádění pravidelné údržby, servisu a oprav technologického zařízení Tepelného hospodářství Kompetenčního centra Liberec (dále jen „**KC Liberec**“), které je ve vlastnictví objednatele a je umístěno v areálu KC Liberec, dle ČSN 69 0012 odborně způsobilou osobou, vše v souladu s *Přílohami č. 1, 2A a 2B* této smlouvy (dále jen „**služby**“); objednatel se zavazuje za tyto služby poskytovateli zaplatit sjednanou cenu.
3. Pro poskytování služeb podle této smlouvy není poskytovatel bez souhlasu objednatele oprávněn použít jinou osobu. Poskytovatel je povinen poskytovat služby podle této smlouvy výhradně osobami, které jsou v pracovním nebo jiném obdobném poměru s poskytovatelem. Tuto skutečnost se poskytovatel zavazuje na požádání prokázat.

Článek II.

Místo plnění

Poskytovatel se zavazuje provádět služby v místě plnění: **7 ks kotelen III. kategorie a 10 ks OPZ**, KC Liberec, které je ve vlastnictví objednatele a je umístěno v objektech KC Liberec na na p.č. 1637a 1635/1 v k.ú. Liberec, Rochlice u Liberce [682314] a na p.č. ; 6180; 6204/2;6182; 6195/1; 6173/36; 6173/23; 6176; , 6173/1 a 6208 v k.ú. Liberec [682039]

Článek III.

Cenové ujednání

1. Cena služby je stanovena na základě cenové kalkulace (položkový rozpočet) v *Příloze č. 1*, která je nedílnou součástí této smlouvy. Cena služby je uvedena na celé období trvání smlouvy. Cena za služby dohodnutá na základě cenové kalkulace uvedené v *Příloze č. 1* je cenou maximální a nepřekročitelnou a obsahuje veškeré náklady poskytovatele nutné k řádnému provedení objednaných služeb s výjimkou ceny materiálu užitého k nutným opravám výměňkových stanic, které poskytovatel přeúčtuje jako skutečné náklady objednateli. Cena objednaných služeb není závislá na změně kurzu zahraničních měn ani na vývoji inflace.
2. K fakturované ceně bude poskytovatelem zároveň připočtena daň z přidané hodnoty ve výši odpovídající zákonné úpravě v době uskutečnění zdanitelného plnění (dále jen **DPH**).
3. V případě nutnosti servisního zásahu výměňkové stanice v hodnotě převyšující **částku 1.000,- Kč**, je poskytovatel povinen si před tímto servisním zásahem zajistit písemný souhlas objednatele s provedením servisního zásahu.

Článek IV.

Platební podmínky

1. Fakturace ceny poskytnutých služeb bude probíhat **jednou za kalendářní měsíc** na základě smluvními stranami odsouhlaseného a podepsaného měsíčního protokolu o poskytnutí služby vyhotoveného poskytovatelem při poskytování služeb v předchozím kalendářním měsíci.

2. Návrh měsíčního protokolu o poskytnutí služby předloží poskytovatel objednateli 1. týden po skončení kalendářního měsíce, v němž byla služba poskytnuta, v opačném případě se má za to, že poskytovatel je v prodlení s poskytnutím služby.
3. Podpisem měsíčního protokolu o poskytnutí služby dochází dle §21 odst. 7 zákona č. 235/2004 Sb., o dani z přidané hodnoty, v platném znění (dále jen „**zákon o DPH**“) k uskutečnění dílčího zdanitelného plnění, které je zhotovitel oprávněn fakturovat.
4. Fakturovaná částka a rozsah služeb nesmí být vyšší, než jak bylo stanoveno v cenové kalkulaci uvedené v *Příloze č. 1* této smlouvy.
5. Faktura je splatná do 30 dnů ode dne jejího vystavení. Faktura musí být odeslána nejpozději do 3 pracovních dnů ode dne jejího vystavení objednateli na adresu: **České dráhy, a. s., Podatelna došlých faktur, Vídeňská 15, 772 11 Olomouc.**

Pro příjem faktur a ostatních daňových dokladů v elektronické nebo datové podobě je nutno uzavřít smlouvu o elektronické fakturaci, která ošetřuje právní a technické podmínky nutné pro tento způsob fakturace, pokud ji již poskytovatel nemá uzavřenou. V takovém případě platí pro zasílání podmínky stanovené touto Smlouvou o elektronické fakturaci.

Na faktuře a ostatních daňových dokladech musí být vždy uvedena adresa sídla objednatele: **České dráhy, a.s., Nábřeží L. Svobody 1222, 110 15 Praha 1, IČ: 70994226 DIČ: CZ70994226**. Pokud to účetní systém poskytovatele umožňuje, uvede se na faktuře rovněž název, popřípadě i adresa organizační složky objednatele a to jako adresa konečného příjemce či místo plnění.

V případě prodlení s odesláním faktury se o dobu prodlení poskytovatele prodlužuje doba splatnosti.

6. Faktura musí obsahovat veškeré náležitosti stanovené právními předpisy pro účetní a daňové doklady a dále musí obsahovat tyto údaje:
 - a. soupis poskytnutých služeb za daný kalendářní měsíc schválený objednatelem,
 - b. SAP číslo objednávky objednatele: *
 - c. den splatnosti;
 - d. číslo účtu poskytovatele;
 - e. peněžní ústav, který pro poskytovatele vede účet, na nějž má být placeno;
 - f. variabilní symbol;
 - g. adresu konečného příjemce plnění s označením, že se jedná o konečného příjemce;
 - h. další údaje uvedené jako povinné pro fakturu v této smlouvě.
7. Jestliže faktura nebude obsahovat náležitosti stanovené právními předpisy nebo smlouvou nebo údaje v ní uvedené nebudou správné nebo pokud přílohou faktury nebudou požadované dokumenty, je objednatel oprávněn vrátit ji ve lhůtě splatnosti poskytovateli s uvedením chybějících náležitostí nebo nesprávných údajů. V takovém případě se přeruší lhůta splatnosti a počne běžet znovu od počátku doručením opravené faktury objednateli.
8. V případě, že faktura je doručena v termínu kratším, než je 15 kalendářních dní před datem splatnosti, je datum splatnosti 15 kalendářních dní od data doručení. Doba splatnosti je zachována odepsáním fakturované částky z bankovního účtu Objednatele nejpozději v poslední den doby splatnosti. Smluvní strany se dohodly, že případně-li tento den na sobotu, neděli nebo státní svátek, je posledním dnem doby splatnosti nejbližší následující pracovní den.

9. V případě, že v České republice dojde k zavedení EUR jakožto úřední měny České republiky, bude proveden přepočítání ceny na EUR dle úředně stanoveného přepočítacího koeficientu. Veškeré platby za dodávky (uhrazené i neuhrazené), budou ke dni zavedení EUR, jakožto úřední měny České republiky, přepočteny a hrazeny pouze v EUR.
10. Poskytovatel se zavazuje nepostoupit a nedat do zástavy své pohledávky plynoucí z této smlouvy třetím osobám bez předchozího písemného souhlasu objednatele.
11. Objednatel je oprávněn jednostranně započíst jakýkoliv svůj nárok (pohledávku) vzniklý na základě této Smlouvy, a to jak splatný či nesplatný, proti ceně poskytnutých služeb, která má být objednatelem v souladu s touto Smlouvou uhrazena bez ohledu na skutečnost, zda je již splatná či nikoliv.
12. Poskytovatel se zavazuje bez zbytečného prodlení oznámit Objednateli svou insolvenční nebo hrozbu jejího vzniku. Objednatel je v případě podezření na insolvenční Poskytovatele nebo její hrozbu nebo podezření na neuhrazení DPH nebo její zkrácení či vylákání daňové výhody oprávněn odvést částku DPH z uskutečněného zdanitelného plnění přímo příslušnému finančnímu úřadu, a to v návaznosti na §109 a 109a zákona č. 235/2004 Sb. o dani z přidané hodnoty (dále jen „zákon o DPH“). V takovém případě tuto skutečnost Objednatel bez zbytečného odkladu oznámí Poskytovateli. Úhradou DPH na účet finančního úřadu se pohledávka Poskytovatele vůči Objednateli v částce uhrazené DPH považuje bez ohledu na další ustanovení smlouvy za uhrazenou. Zároveň Poskytovatel neprodleně oznámí, zda takto provedená platba je evidována jeho správcem daně.
13. Poskytovatel se zavazuje, že bankovní účet jím určený pro zaplacení jakéhokoliv závazku Objednatele na základě této Smlouvy (nebo jeho části) bude k datu splatnosti příslušného závazku zveřejněn způsobem umožňujícím dálkový přístup ve smyslu § 96 odst. 2 zákona o DPH. Pokud bude Poskytovatel označen správcem daně za nespolehlivého plátce ve smyslu §106a zákona o DPH, zavazuje se zároveň o této skutečnosti neprodleně písemně informovat Objednatele spolu s uvedením data, kdy tato skutečnost nastala.
14. Pokud Objednateli vznikne podle § 109 zákona o DPH ručení za nezaplacenou DPH z přijatého zdanitelného plnění od Poskytovatele, má Objednatel právo bez souhlasu Poskytovatele uplatnit postup zvláštního způsobu zajištění daně podle § 109a zákona o DPH. Při uplatnění zvláštního způsobu zajištění daně uhradí Objednatel částku DPH podle daňového dokladu vystaveného Poskytovatelem na účet správce daně Poskytovatele a Poskytovatele o tomto kroku vhodným způsobem vyrozumí. Zaplacením částky DPH na účet správce daně Poskytovatele se závazek Objednatele uhradit částku odpovídající výši takto zaplacené DPH vyplývající z této Smlouvy považuje za splněný.

Článek V.

Mlčenlivost

1. Smluvní strany se zavazují zachovat mlčenlivost o všech informacích a skutečnostech, které se dozvěděly v souvislosti s plněním závazků podle této smlouvy, zejména o ustanoveních a podmínkách této smlouvy, o identitě třetích osob spolupracujících s poskytovatelem nebo objednatelem, charakteru spolupráce a vztazích s třetími stranami vůbec, o cenách, obchodních záměrech a podnikatelských příležitostech druhé smluvní strany, které se dozvědí v průběhu plnění této smlouvy.
2. Smluvní strany se dále zavazují zajistit zachování mlčenlivosti u veškerých osob, které k plnění této smlouvy užijí.
3. Za porušení povinnosti mlčenlivosti dle tohoto článku smlouvy se nepovažuje, pokud k zpřístupnění informací dá druhá strana písemný souhlas nebo povinnost poskytnout informace vyplývá z právních předpisů.

4. Porušení povinnosti mlčenlivosti se považuje za podstatné porušení smluvní povinnosti.

Článek VI.

Součinnost

1. Pro splnění předmětu této smlouvy poskytne objednatel poskytovateli nezbytnou součinnost, kterou po něm lze s ohledem na předmět plnění rozumně požadovat.
2. V případě, že by neposkytnutí součinnosti mělo mít vliv na kvalitu poskytovaného plnění nebo na dobu plnění, je poskytovatel povinen na tuto skutečnost neprodleně písemně upozornit objednatele.

Článek VII.

Odpovědnost za újmu a za vady

1. Poskytovatel nese povinnost k náhradě újmy v souladu s právním řádem, výslovně objednatel poskytovatele upozorňuje na jeho povinnost k náhradě újmy způsobené prodlením s provedením servisního zásahu v případě poruchy výměňkové stanice.
2. V případě, že nebudou služby poskytnuty řádně, tj. poskytnuté plnění bude vadné, zavazuje se poskytovatel odstranit vady bez zbytečného odkladu, nejpozději však do 2 pracovních dnů od doručení reklamace ze strany objednatele.
3. Neodstraní-li poskytovatel vadu ve stanovené lhůtě, je objednatel oprávněn odstranit vadu na náklady poskytovatele sám nebo prostřednictvím třetí osoby. Tímto není dotčena odpovědnost poskytovatele za újmu způsobenou prodlením s poskytnutím služeb.
4. Poskytovatel je po celou dobu plnění předmětu této Smlouvy dle této smlouvy povinen mít uzavřenu pojistnou smlouvu, jejímž předmětem je pojištění odpovědnosti za škodu a nemajetkovou újmu způsobenou poskytovatelem třetí osobě při a v souvislosti s prováděním předmětu Smlouvy s minimálním limitem pojistného plnění **ve výši 1.000.000,- Kč** (nebo jeho ekvivalentu v jiné měně). Poskytovatel se zavazuje, že z obsahu pojistné smlouvy a souvisejících pojistných podmínek nevyplývají výluhy směřující k Objednateli nebo předmětu smlouvy. Poskytovatel je povinen výše uvedenou pojistnou smlouvu udržovat v platnosti a účinnosti po celou dobu trvání této Smlouvy a řádně hradit sjednané pojistné. Doklad o pojištění je *Přílohou č. 3* této Smlouvy. Poskytovatel je povinen Objednateli prokázat na jeho výzvu kdykoliv po dobu účinnosti této Smlouvy existenci pojištění v rozsahu sjednaném touto Smlouvou, a to předložením originálu nebo úředně ověřené kopie aktuálního pojistného certifikátu ne starší 30 dnů vydaného pojišťovnou poskytovatele.

Článek VIII.

Doba trvání smlouvy

1. Smlouva se uzavírá **na dobu určitou do 31. 12. 2026.**
2. Kterákoli ze smluvních stran je oprávněna od této smlouvy odstoupit z důvodu podstatného porušení smlouvy druhou smluvní stranou. Odstoupení od smlouvy musí být písemné a nabývá účinnosti dnem jeho doručení druhé smluvní straně.
3. Za podstatné porušení smlouvy ze strany poskytovatele bude považováno zejména, nikoliv však výlučně, opakované prodlení s poskytnutím služby, prodlení s provedením servisního zásahu v případě poruchy výměňkové stanice, vedoucí ke vzniku újmy na straně objednatele.

4. Odstoupení od Smlouvy z důvodu podstatného porušení Smlouvy musí být příslušnou smluvní stranou učiněno v souladu s ust. § 2002 zák. č. 89/2012 Sb., občanský zákoník, bez zbytečného odkladu. Pro vyloučení pochybností smluvní strany sjednávají, že lhůtou bez zbytečného odkladu se pro účely této Smlouvy rozumí lhůta v délce 30 kalendářních dnů od okamžiku, kdy se smluvní strana o podstatném porušení Smlouvy dozvěděla.
5. Objednatel má dále právo smlouvu písemně vypovědět bez udání důvodu s výpovědní lhůtou 30 kalendářních dnů, která počíná běžet okamžikem doručení výpovědi poskytovateli.

Článek IX.

Sankční ujednání

1. V případě, že poskytovatel postoupí nebo dá do zástavy jakoukoliv pohledávku vzniklou na základě této smlouvy bez předchozího písemného souhlasu objednatele, má objednatel nárok na smluvní pokutu ve **výši 20%** z hodnoty postoupené či zastavené pohledávky, minimálně však ve **výši 5 000,- Kč**, a to i v případě, že by se takové postoupení nebo zastavení pohledávky ukázalo jako neplatné.
2. V případě, že bude poskytovatel v prodlení s řádným poskytnutím služeb dle této smlouvy, má objednatel nárok na smluvní pokutu ve **výši 1.500,- Kč** za každý započatý den prodlení poskytovatele.
3. Při nedodržení termínu splatnosti faktury má poskytovatel právo na uplatnění úroků z prodlení ve výši stanovené nařízením vlády č. 351/2013 Sb., kterým se určuje výše úroků z prodlení a nákladů spojených s uplatněním pohledávky, určuje odměna likvidátora, likvidačního správce a člena orgánu právnické osoby jmenovaného soudem a upravují některé otázky Obchodního věstníku a veřejných rejstříků právnických a fyzických osob a evidence svěřenských fondů a evidence údajů o skutečných majitelích, v platném znění.
4. V případě prodlení s odstraněním vad poskytnutých služeb má objednatel právo na smluvní pokutu ve **výši 3.000,- Kč** za každý započatý den prodlení.
5. V případě, že poskytovatel převede práva a povinnosti ze smlouvy nebo její části na třetí osobu bez předchozího výslovného písemného souhlasu objednatele, má objednatel nárok na smluvní pokutu ve **výši 50.000,- Kč**, a to i v případě, že by se takové převedení ukázalo jako neplatné.
6. Pro případ porušení povinnosti mlčenlivosti sjednávají smluvní strany smluvní pokutu ve **výši 50.000 Kč**.
7. Uplatněním nároku na zaplacení smluvní pokuty ani jejím skutečným uhrazením není dotčeno právo na náhradu škody způsobené porušením této povinnosti, na kterou se příslušná smluvní pokuta vztahuje, a to v rozsahu převyšujícím částku smluvní pokuty. Smluvní strany se dohodly, že ustanovení § 2050 zák. č. 89/2012 Sb., občanský zákoník, v platném znění, se nepoužije.
8. Maximální souhrnná výše smluvních pokut uplatněných vůči poskytovateli je stanovena ve **výši 50 %** z celkové ceny za služby uvedené v příloze č. 1 této smlouvy.
9. Poskytovatel prohlašuje, že smluvní pokuty a jejich výše jsou přiměřené ve vztahu k povinnostem, k nimž se vztahují.

Článek X.

Vzájemné informování o rizicích

1. Smluvní strany se za účelem opatření k zajištění bezpečnosti a ochrany zdraví při práci zavazují vzájemně se písemně informovat o rizicích a přijatých opatřeních k ochraně před jejich působením, která se týkají provádění předmětu smlouvy včetně přístupu k místu plnění. Smluvní strany si nejpозději v den podpisu

smlouvy vzájemně prokazatelně předají výstupy hodnocení rizik (dále jen „výstupy“), která se týkají rozsahu a způsobu provádění předmětu smlouvy. Výstupy mohou být vyhotoveny ve formě samostatného protokolu, jenž se dnem předání druhé smluvní straně stává součástí této smlouvy. Do doby, než budou výstupy oběma smluvními stranami řádně předány, není poskytovatel oprávněn zahájit provádění předmětu smlouvy.

2. Poskytovatel seznámí odpovědnou osobu na straně Objednatele s výstupem a poskytne objednateli veškerou součinnost potřebnou k tomu, aby dotčené osoby mohly být s výstupem řádně seznámeny. Objednatel seznámí odpovědnou osobu na straně Poskytovatele s výstupem včetně místních podmínek místa plnění a přístupu k němu. Před zahájením provádění předmětu smlouvy podle této smlouvy Objednatel zajistí školení dotčených osob o rizicích, místních podmínkách v místě plnění a o základních informacích pro pohyb osob v místě plnění. V případě, že se školení zúčastní zástupci dotčených osob, je Poskytovatel povinen dodat Objednateli kopii dokladu o proškolení dotčených osob dle předchozí věty.
3. Objednatel je oprávněn provádět kontroly dodržování zásad bezpečnosti a ochrany zdraví při práci ze strany zaměstnanců Poskytovatele nebo jeho poddodavatelů. V případě, že Objednatel shledá porušení zásad bezpečnosti a ochrany zdraví při práci, zavazuje se Poskytovatel bezodkladně učinit opatření k nápravě. Shledá-li Objednatel porušení zásad vedoucí k ohrožení zdraví nebo života osob, je Poskytovatel povinen provádění předmětu smlouvy okamžitě přerušit až do doby, kdy bude nežádoucí stav odstraněn. Poskytovatel se zavazuje nahradit objednateli škodu vzniklou v důsledku přerušování poskytování služeb z důvodů na straně poskytovatele.
4. V případě, že dojde k prodloužení smluvní strany s předáním výstupu, zavazuje se tato uhradit druhé smluvní straně smluvní pokutu **ve výši 500 Kč** za každý započatý den prodloužení s předáním výstupu. Prodloužení s předáním výstupu delší než 30 dní se považuje za porušení této smlouvy podstatným způsobem a opravňuje druhou smluvní stranu od smlouvy odstoupit. Právo smluvních stran na náhradu škody v důsledku prodloužení s předáním výstupu druhou smluvní stranou zůstává nedotčeno.

Článek XI.

Závěrečná ustanovení

1. Ustanovení neupravená touto smlouvou se řídí obecně platnými právními předpisy České republiky, zejména zákonem č. 89/2012 Sb., občanský zákoník, v platném znění.
2. Poskytovatel nemá právo na náhradu škody a objednatel není povinen hradit škodu vzniklou poskytovateli tím, že objednatel oprávněně započítal svou pohledávku vůči pohledávce poskytovatele, tj. smluvní strany vylučují ust. § 1990 zák. č. 89/2012 Sb., občanský zákoník, v platném znění.
3. Veškeré změny nebo doplnění této smlouvy musí být učiněno formou písemného dodatku podepsaného oprávněnými zástupci obou smluvních stran, jinak je taková změna nebo doplnění smlouvy neplatné, přičemž pro vyloučení pochybností smluvní strany konstatují, že písemná forma není zachována při právním jednání učiněném technickými prostředky ve smyslu ust. § 562 zák. č. 89/2012 Sb., občanský zákoník, v platném znění, za písemnou formu se považuje pouze forma listinná nebo elektronická opatřená elektronickým podpisem.
4. Smluvní strany prohlašují, že veškeré podmínky plnění, zejména práva a povinnosti, sankce za porušení smlouvy, které byly mezi nimi v souvislosti s předmětem plnění ujednány, jsou obsaženy v textu této smlouvy. Smluvní strany výslovně prohlašují, že ke dni uzavření této smlouvy se ruší veškerá případná ujednání a dohody, které by se týkaly shodného předmětu plnění a tyto jsou v plném rozsahu nahrazeny ujednáními obsaženými v této smlouvě, tj. neexistuje žádné jiné ujednání, které by tuto smlouvu doplňovalo nebo měnilo.

5. Poskytovatel prohlašuje, že plnění, které poskytuje objednateli, není v nepoměru k plnění, které je mu poskytnuto ze strany objednatele. Poskytovatel prohlašuje, že mu nejsou známy okolnosti a skutečnosti, které by zakládaly nepoměr vzájemných plnění.
6. Případné spory vzniklé na základě této smlouvy budou řešeny nejprve smírnou cestou, pokud se smluvními stranám nepodaří spor vyřešit vzájemnou dohodou, bude spor projednán dle hmotného a procesního práva příslušným soudem České republiky, přičemž místní příslušnost soudu bude určena dle sídla objednatele.
7. Poskytovatel není oprávněn převést svá práva a povinnosti ze smlouvy nebo její části na třetí osobu bez předchozího výslovného písemného souhlasu objednatele. Objednatel si tímto vyhrazuje právo takový souhlas neudělit, a to i bez udání důvodu. Za účelem zvážení, zda takový souhlas s převodem objednatel udělí či nikoli, je poskytovatel povinen mu opatřit a dodat veškeré informace a dokumenty, o které objednatel požádá. Tato smlouva není převoditelná rubopisem.
8. Smluvní strany berou na vědomí, že tato Smlouva ke své účinnosti vyžaduje uveřejnění v registru smluv podle zákona č. 340/2015 Sb., o zvláštních podmínkách účinnosti některých smluv, uveřejňování těchto smluv a o registru smluv (zákon o registru smluv) a s tímto uveřejněním souhlasí. Zaslání Smlouvy do registru smluv se zavazuje zajistit Objednatel neprodleně po podpisu Smlouvy. Objednatel se současně zavazuje informovat poskytovatele o provedení registrace tak, že zašle poskytovateli kopii potvrzení správce registru smluv o zveřejnění Smlouvy bez zbytečného odkladu poté, kdy sám obdrží potvrzení, popř. již v průvodním formuláři vyplní příslušnou kolonku s ID datové schránky poskytovatele (v takovém případě potvrzení od správce registru smluv o provedení registrace smlouvy obdrží obě smluvní strany zároveň).
9. Poskytovatel podpisem smlouvy prohlašuje, že bere na vědomí Etický kodex obchodního partnera společnosti České dráhy, a.s., zveřejněný trvale na webové stránce <http://www.ceskedrahy.cz/skupina-cd/eticky-kodex/-30201/>, zavazuje se dodržovat zásady v něm uvedené, a pro případ porušení Etického kodexu obchodního partnera společnosti České dráhy, a.s., kterým se rozumí porušení závazků či nepravdivost prohlášení poskytovatelem takto učiněná, bere na vědomí, že zároveň dochází k porušení smlouvy s důsledky v ní sjednanými a předvídanými v části deváté Etického kodexu společnosti České dráhy, a.s.
10. Osobou odpovědnou na straně objednatele za akceptaci (převzetí), kontrolu a vyhodnocení předmětu plnění této smlouvy je *
11. Tato smlouva se v případě vyhotovení v listinné podobě uzavírá ve dvou vyhotoveních, z nichž každá smluvní strana obdrží jedno vyhotovení.
12. Alternativně může být tato Smlouva vyhotovena v elektronické podobě, přičemž obě smluvní strany obdrží její elektronický originál.
13. Smlouva vyhotovena v elektronické podobě je platná dnem připojení platného uznávaného elektronického podpisu dle zákona č. 297/2016 Sb., o službách vytvářejících důvěru pro elektronické transakce, ve znění pozdějších předpisů, oběma smluvními stranami do této Smlouvy a jejích jednotlivých příloh, nejsou-li součástí jediného elektronického dokumentu (tj. do všech samostatných souborů tvořících v souhrnu Smlouvu).

Přílohy:

Příloha č. 1 – Nabídková cena

Příloha č. 2 – Zadání předmětu zakázky

Příloha č. 3 – Doklad o pojištění poskytovatele

V Praze

V Liberci

Objednatel

Poskytovatel

České dráhy, a.s.

WARMNIS spol. s r.o.

.....

*

.....

*

*

jednatel společnosti

REKAPITULACE STAVBY

Kód: 001
Stavba: Provoz Tepelné hospodářství KC Liberec 2025 - 2026

KSO:
Místo: Liberec

CC-CZ:
Datum: 11.12.2024

Zadavatel:
České dráhy, a.s.

IČ:
DIČ:

Uchazeč:
WARMIS spol. s.r.o.,

IČ: 43224679
DIČ: CZ43224679

Projektant:

IČ:
DIČ:

Zpracovatel:

IČ:
DIČ:

Poznámka:

Cena bez DPH			1 195 000,00
---------------------	--	--	---------------------

DPH základní	Sazba daně	Základ daně	Výše daně
snížená	21,00%	1 195 000,00	250 950,00
	15,00%	0,00	0,00

Cena s DPH	v	CZK	1 445 950,00
-------------------	----------	------------	---------------------

Projektant

Zpracovatel

Datum a podpis:

Razítko

Datum a podpis:

Razítko

Objednavatel

Uchazeč

*

Datum a podpis:

Razítko

Datum a podpis:

Razítko

REKAPITULACE OBJEKTŮ STAVBY A SOUPISŮ PRACÍ

Kód: 001

Stavba: Provoz Tepelné hospodářství KC Liberec 2025 - 2026

Místo: Liberec

Datum: 11.12.2024

Zadavatel: České dráhy, a.s.

Projektant:

Uchazeč: WARMIS spol. s.r.o.,

Zpracovatel:

Kód	Popis	Cena bez DPH [CZK]	Cena s DPH [CZK]
Náklady z rozpočtů		1 195 000,00	1 445 950,00
TZ	Kotelny	1 195 000,00	1 445 950,00

KRYCÍ LIST SOUPISU PRACÍ

Stavba:

Provoz Tepelné hospodářství KC Liberec 2025 - 2026

Objekt:

TZ1 - Kotelny

KSO:

Místo: Liberec

CC-CZ:

Datum: 11.12.2024

Zadavatel:

České dráhy, a.s.

IČ:

DIČ:

Uchazeč:

WARMIS spol. s.r.o.,

IČ:

43224679

DIČ:

CZ43224679

Projektant:

IČ:

DIČ:

Zpracovatel:

IČ:

DIČ:

Poznámka:

Cena bez DPH				1 195 000,00
	Základ daně	Sazba daně		Výše daně
DPH základní	1 195 000,00	21,00%		250 950,00
snížená	0,00	15,00%		0,00
Cena s DPH		v CZK		1 445 950,00

Projektant

Zpracovatel

Datum a podpis:

Razítko

Datum a podpis:

Razítko

Objednavatel

Uchazeč

*

Datum a podpis:

Razítko

Datum a podpis:

Razítko

REKAPITULACE ČLENĚNÍ SOUPISU PRACÍ

Stavba:

Provoz Tepelné hospodářství KC Liberec 2025 - 2026

Objekt:

TZ1 - Kotelny

Místo: Liberec

Datum: 11.12.2024

Zadavatel: České dráhy, a.s.

Projektant:

Uchazeč: WARMIS spol. s.r.o.,

Zpracovatel:

Kód dílu - Popis

Cena celkem [CZK]

Náklady ze soupisu prací

1 195 000,00

*

SOUPIS PRACÍ

Stavba:

Provoz Tepelné hospodářství KC Liberec 2025 - 2026

Objekt:

TZ1 - Kotelny

Místo: Liberec

Datum: 11.12.2024

Zadavatel: České dráhy, a.s.

Projektant:

Uchazeč: WARMIS spol. s.r.o.,

Zpracovatel:

PČ	Typ	Kód	Popis	MJ	Množství	J.cena [CZK]	Cena celkem [CZK]
----	-----	-----	-------	----	----------	--------------	-------------------

Náklady soupisu celkem

1 195 000,00

*

Liberec, areály ČD a.s., KC Liberec, provozní objekty ČD

Tepelné hospodářství

Předmětem zakázky je zajištění obsluhy při celoročním nepřetržitým provádění pravidelné údržby, servisu a oprav technologického zařízení Tepelného hospodářství Kompetenčního centra údržby Liberec, dále jen KC Liberec, které je ve vlastnictví objednatele a je umístěno v areálu KC Liberec, ČSN 69 0012 odborně způsobilou osobou. Technologické zařízení Tepelného hospodářství, je stručně popsáno zde. Vzhledem k rozsahu zakázky doporučujeme provedení osobní prohlídky před podáním závazné nabídky. Nad rámec zadání je součástí zakázky opce na údržbu a opravy dalšího technologického zařízení Tepelného hospodářství v lokalitě KC Liberec

Technologie, která je předmětem smlouvy:

		HJ	Budova	disl.	inv.číslo budovy
1	Kotelna III. Kategorie	UTD Nádražní 2169	7 526	OP04	IC5000297371
2	Kotelna III. Kategorie	HBO Přístavek Nákladní 798	7 489	1S02	IC5000317698
3	Kotelna III. Kategorie	Administrativní budova	7 495	1S04	IC5000317704
4	Kotelna III. Kategorie	Provozní budova	7 491	2P02	IC5000317700
5	Kotelna III. Kategorie	Hala revize	7 494	OP22	IC5000317703
6	Kotelna III. Kategorie	Sociální budova a MTZ	7 499	1S08	IC5000317707
7	Vyjmenovaný zdroj RODA	HBO / hala běžných oprav /	7 489	stropní vytápění	IC5000317698
8	Tepelný zdroj / OPZ /	Saská. P.č. 6173/23	7 507	OP03	IC5000317759
9	Tepelný zdroj / OPZ /	Liberec III. Jeřáb	7 496	1S02	IC5000317705
10	Samostatné plyn. Sahary	Hala revize a garáž	7 494	OP22	IC5000317703
11	Solární soustava Concept	Sociální budova	7 499	1S08	IC5000317707
12	Tepelný zdroj / OPZ /	Nocležny RSM / č.p. 345 /	7 268	1S10	IC5000002650
13	Tepelný zdroj / OPZ /	Cargo, Nákladní ulice 803	7 281	1S04	IC5000002673

1. KOTELNA III. KATEGORIE UTD NÁDRAŽNÍ 2169 PALIVO E - LTO

Nízkotlaká kotelna na ELTO je umístěna v samostatné místnosti v hale vývazů železničních vozidel, 1.NP objektu. Celkový instalovaný výkon je 486,00 kW. Jedná se o kotelnu III. kategorie s občasnou obsluhou v rozsahu ustanovení MPP, dle vyhlášky č.91/93 Sb. a dle ČSN 070703.

Kotelna je osazena dvěma kotli TH PRIMATIK s tlakovými hořáky WEISHAUPT WL 30 Z-A. Kotle jsou vybaveny veškerými bezpečnostními, havarijními a ochrannými prvky, které zajišťují zcela bezpečný provoz kotle.

Kotel č.1. TH Primatik I25 IN, v.č.: 522

Rok výroby 1998

Jmenovitý výkon 125 kW

Max. teplota vody 110 °C

Max. provozní přetlak kotle 0,6MPa

Účinnost 91,5- 94 %

Kotel č.2. TH Primatik 360 IN, v.č.: 523

Rok výroby 1998
Jmenovitý výkon 360kW
Max. teplota vody 110 °C
Max.provozní přetlak kotle 0,6MPa
Účinnost 91,5-94 %

Hořáky K1- 1 x WEISHAUP T WL 30 Z-A
Výkon 70-300kW

K2-1 x WEISHAUP T WL 40 Z-A
Výkon 145-570kW

Technologická a bezpečnostní zařízení:

Ohříváč TUV ležatý kombinovaný o objemu 200 l je osazen poj. ventilem o otevíracím přetlaku 0,630 Mpa

Expansní zařízení je samostatně v příloze č. 3.

Pojistný ventil na kotli č.1 5/4 " otevírací přetlak 0,250 MPa
Pojistný ventil na kotli č.2 6/4" otevírací přetlak 0,250 MPa

Úpravna vody pro dopouštění systému UT není instalována.

Regulace teploty topné vody je zajištěna pomocí ekvitermního regulátoru K 517 umístěného vpravo od kotlů. Zabezpečovací zařízení sledující unik CO, CH₄, přetopení kotelny je umístěno vedle ekvitermního regulátoru a je připojeno pomocí sítě GSM k řídicímu pracovišti.

Zásoba paliva v 4 nádržích po 3 000 L

Tepelná soustava :

Vnější tepelné rozvody :

TR_1 sociální budova / oběhové čerpadlo dále OČ /

Vnitřní tepelné rozvody :

VTR_1 a VTR_2 kalorifery / OČ /

VTR_3 samostatná větev je pro přípravu TUV v kombinovaném ohříváči / OČ /

Příprava TUV – kombinovaný bojler 200 l / EE a kotel /

2. KOTELNA III. KATEGORIE HBO PŘÍSTAVEK NÁKLADNÍ 798 – PALIVO ZEMNÍ PLYN

Nízkotlaká plynová kotelna je umístěna v samostatné místnosti, v I.PP.objektu haly běžných oprav, Celkový instalovaný výkon je 315 kW. Jedná se o kotelnu III. kategorie s občasnou obsluhou v rozsahu ustanovení MPP,dle vyhl.č.91/93 Sb.a dle ČSN 070703.

Nízkotlaký plynovod začíná označeným uzávěrem KU, DN 50, plynovodní potrubí pokračuje do kotelny. V kotelně je umístěn akumulátor DN 100 z něhož jsou provedeny odbočky 3x DN 25 opatřené KU DN 25 jako přípojky jednotlivých kotlů. Odkouření jednotlivých kotlů je vyvedeno nad střechnu . Kotelna je osazena dvěma kotli Ygnis CONDENSINOX o výkonu 2 x 100 kW

Zařízení/spotřebič	Výrobce	Typ
Kotel	YGNIS CONDENSINOX 100	C192029154
Kotel	YGNIS CONDENSINOX 100	C235027807

Expanzní zařízení je samostatně v příloze č. 3.
Úpravna vody pro dopouštění systému UT není instalována.

Tepelná soustava:

Vnitřní tepelné rozvody:

VTR_1 teplovodní rozvod v přístavku
VTR_2 – VTR_5 pravá a levá strana, olejárna a směr myčka, bojler
Celkem 6 OČ

Příprava TUV – kombinovaný bojler 314 I / EE a kotel /

1 x Oběhové čerpadlo. Expanzní nádoba v příloze č. 3

Příprava TUV – plynový přímotopný ohříváč vody QUANTUM 155 I / POV výkon 8kW /

3. KOTELNA III. KATEGORIE ADMINISTRATIVNÍ BUDOVA – PALIVO ZEMNÍ PLYN

Nízkotlaká plynová kotelna III.kategorie dle Vyhl. ČÚBP č.91/1993 Sb. Je umístěna v přízemí budovy. Topný systém je osazen tlakovou expanzní nádobou typu Reflex NG o objemu 100l. Kotel je osazen pojistným ventilem o otevíracím přetlaku 4 bary. V kotelně je osazen kondenzační kotel Condensinox.. Ekvitermní řízení kotle a řízení topného systému je zabezpečeno nadřazenou regulací.

Osazený kotel je v provedení „C“. Sání kotle je zabezpečeno z venkovního prostoru. Odvod spalin od kotle je veden souosým plastovým přetlakovým odvodem spalin z pevných trub DN 80/125. Kouřovod je zaústěn do plastového patního kolene DN 80 ve stávajícím komínovém průduchu. Stávající komínové těleso je opatřeno plastovou komínovou flexibilní přetlakovou vložkou DN 100. Komínová vložka je dále vedena komínovým průduchem a vyvedena v ústí komína do volného ovzduší. Odvod kondenzátu od kotlů je sveden do neutralizačního boxu.

K1 – YGNIS CONDENSINOX 60 rok výroby 2018 výkon 60 kW

Expanzní zařízení je samostatně v příloze č. 3.

Tepelná soustava:

Vnitřní tepelné rozvody:

VTR_1 rozvody v objektu administrativy

Příprava TV – plynový přímotopný ohříváč vody Quantum 150, rok instalace 2017

Bližší informace v Provozním řádu kotelny

4. KOTELNA III. KATEGORIE PROVOZNÍ BUDOVA – PALIVO ZEMNÍ PLYN

Nízkotlaká plynová kotelna III.kategorie dle Vyhl. ČÚBP č.91/1993 Sb. Je umístěna v přízemí budovy. Topný systém je osazen tlakovou expanzní nádobou typu Reflex NG o objemu 140l. Kotel je osazen pojistným ventilem o otevíracím přetlaku 4 bary. V kotelně je osazen kondenzační kotel Condensinox. Ekvitermní řízení kotle, řízení topného systému je zabezpečeno nadřazenou regulací. Osazený kotel je v provedení „C“. Sání kotle je zabezpečeno z venkovního prostoru.

Odvod spalin od kotle je veden sousým plastovým přetlakovým odvodem spalin z pevných trub DN 80/125. odvod spalin je dále veden po vnější obvodové stěně objektu sousým přetlakovým potrubím DN 80/125 v provedení PP a vyústěn nad přesahem střechy pomocí typového vertikálního komínového nástavce. Odvod kondenzátu od kotlů je sveden do neutralizačního boxu.

K1 – YGNIS	CONDENSINOX 60	rok výroby	2018	výkon 60 kW
------------	----------------	------------	------	-------------

Expanzní zařízení je samostatně v příloze č. 3

Tepelná soustava:

Vnitřní tepelné rozvody:

VTR_1 rozvody v objektu provozní budovy

5. KOTELNA III. KATEGORIE HALA REVIZE – PALIVO ZEMNÍ PLYN

Nízkotlaká plynová kotelna III.kategorie dle Vyhl. ČÚBP č.91/1993 Sb. Je umístěna v přízemí budovy. Topný systém je osazen tlakovou expanzní nádobou typu Reflex N o objemu 250l. Kotle jsou osazeny pojistnými ventily o otevíracím přetlaku 4 bary. V kotelně jsou osazeny dva kondenzační kotle Condensinox. Ekvitermní řízení kotlů a řízení topného systému je zabezpečeno nadřazenou regulací.

Osazené kotle jsou v provedení „C“. Sání kotlů je zabezpečeno z venkovního prostoru. Odvod spalin od spotřebičů tepla je veden sdruženým plastovým přetlakovým odvodem spalin z pevných trub DN 160/100 pro dva kotle, dále pak kouřovodem DN 160 a zaústěn do stávajícího komínového průduchu. Přívod vzduchu ke spotřebičům je zajištěn samostatně PP potrubím DN 100. Odvod kondenzátu od kotlů je sveden do neutralizačního boxu.

K1 – YGNIS	CONDENSINOX 60	rok výroby	2018	výkon 60 kW
K2 – YGNIS	CONDENSINOX 60	rok výroby	2018	výkon 60 kW

Expanzní zařízení je samostatně v příloze č. 3

Tepelná soustava:

Vnitřní tepelné rozvody:

VTR_1 rozvody v objektu haly revize

6. KOTELNA III. KATEGORIE SOCIÁLNÍ BUDOVA A MTZ – PALIVO ZEMNÍ PLYN

Nízkotlaká plynová kotelna III.kategorie dle Vyhl. ČÚBP č.91/1993 Sb. Je umístěna v 1PP budovy. Topný systém je osazen dvěma tlakovými expanzními nádobami typu Reflex N o objemu 300l. Kotle jsou osazeny pojistnými ventily o otevíracím přetlaku 4 bary. Ohřev TUV je zabezpečen dvěma nepřímotopnými ohříváči Austria Email VP SOL 600.

V kotelně jsou osazeny tři kondenzační kotle Condensinox. Ekvitermní řízení kotlů, ohřev TUV a řízení jednotlivých topných větví je zabezpečeno nadřazenou regulací. Osazené kotle jsou v provedení „C“. Sání kotlů je zabezpečeno z venkovního prostoru. Odvod spalin od spotřebičů tepla je veden koaxiálním spalinovým potrubím DN 100/150 od každého spotřebiče do rozdělovače DN 100/150. Dále pak od rozdělovačů spalinovým potrubím DN 100 včetně zpětných klapek do sdruženého odvodu spalin DN 200/250 nad střechu. Odvod kondenzátu od kotlů je sveden do neutralizačního boxu.

K1 – YGNIS	CONDENSINOX 80	rok výroby	2018	výkon 80 kW
K2 – YGNIS	CONDENSINOX 80	rok výroby	2018	výkon 80 kW
K3 – YGNIS	CONDENSINOX 80	rok výroby	2018	výkon 80 kW

Expanzní zařízení je samostatně v příloze č. 3
Tepelná soustava:

Vnitřní tepelné rozvody:
VTR_1 rozvody v objektu sociální budovy a budovy MTZ

7. VYJMENOVANÝ ZDROJ HBO RODA – PALIVO ZEMNÍ PLYN

RODA – 2 x 222	rok výroby	1994	výkon celkem 444 kW
----------------	------------	------	---------------------

Tepelná soustava: sálavý zdroj tepla – ohřev spalinami

8. ZDROJ SASKÁ P.Č. 6173/23 – PALIVO ZEMNÍ PLYN

K1 – BUDERUS LOGAMAX GB162-35 V3	rok výroby	2014	výkon 35,1 kW
K2 – BUDERUS LOGAMAX GB162-35 V3	rok výroby	2014	výkon 35,1 kW

Tepelná soustava:

Vnější tepelné rozvody:
TR_1 hala / teplovzdušné jednotky /

Vnitřní tepelné rozvody:
VTR_1 teplovodní rozvod v objektu umístění tepelného zdroje
VTR_2 bojler

Celkem 3 x OČ, expanzní nádoba 100 l / v příloze č. 3

Příprava TUV – bojler 200 l napojený na kotle

9. ZDROJ VODÁRNA LIBEREC III - JEŘÁB – PALIVO ZEMNÍ PLYN

K1 – PROTHERM MEDVĚD 30 KLOM rok výroby 2008 výkon 26 kW

Tepelná soustava:

Vnitřní tepelné rozvody:

VTR_1 teplovodní rozvod v objektu

1 x OČ. Expanzní nádoba

Příprava TUV – plynový přímotopný ohřivač vody QUANTUM 155 I / POV výkon 8kW /

10. SAMOSTATNÉ PLYNOVÉ SAHARY – HALA REVIZE A GARÁŽ

2 X PLYNOVÁ TEPLOVZDUŠNÁ JEDNOTKA Lersen AlfaTop 29 výkon 29 kW / revize /

1 X PLYNOVÁ TEPLOVZDUŠNÁ JEDNOTKA Lersen AlfaTop 29 výkon 29 kW / garáž /

11. SOLÁRNÍ SOUSTAVA CONCEPT - SOCIÁLNÍ BUDOVA A MTZ

Příprava TV – 2 ks Nepřímotopné solární ohřivače vody Austria Email WP SOL 600 –

kombinovaný ohřev topnou vodou z K1, K2, K3 a solárními kolektory

Deskové solární kolektory 10 ks Concept 100 T4 Cu 2,2; abs. plocha 2,1m²

12. ZDROJ NOCLEŽNY Č.P. 345 - SÍDLO RSM – PALIVO ZEMNÍ PLYN

Tepelný zdroj je umístěn v suterénu budovy. Je tvořen dvěma plynovými kondenzačními kotli zapojenými v kaskádě. Regulace je ekvitermní. Odběrné plynové zařízení je napojeno na vzdálený dohled. Ohřev vody bude v kombinovaném stojatém zásobníku 500 l.

K1 – ELCO rok výroby 2023 výkon 33 kW

K2 – ELCO rok výroby 2023 výkon 33 kW

Tepelná soustava:

Vnitřní tepelné rozvody:

VTR_1 teplovodní rozvod v objektu kanceláře a WC u vchodu

VTR_2 teplovodní rozvod v objektu sociální zařízení

VTR_3 teplovodní rozvod v objektu kanceláře levá část

VTR_4 teplovodní rozvod v objektu kanceláře pravá část

VTR_5 teplovodní rozvod v objektu chodby

VTR_6 teplovodní rozvod v objektu ohřev TeV

6 x Oběhové čerpadlo, mísící armatury, expanzní nádoba

13. ZDROJ NÁKL. POKLADNA Č.P. 803 - CARGO – PALIVO ZEMNÍ PLYN

Tepelný zdroj je umístěn v suterénu budovy. Je tvořen dvěma plynovými kondenzačními kotli zapojenými v kaskádě. Regulace je ekvitermní. Odběrné plynové zařízení je napojeno na vzdálený dohled. Ohřev vody je v kombinovaném stojatém zásobníku 500 l.

K1 – PROTHERM	rok výroby	2020	výkon 49,9 kW
K2 – PROTHERM	rok výroby	2020	výkon 49,9 kW

Tepelná soustava:

Vnitřní tepelné rozvody:

VTR_1 teplovodní rozvod v objektu	severovýchodní větev	kalorimetr
VTR_2 teplovodní rozvod v objektu	jihozápadní větev	kalorimetr
VTR_3 teplovodní rozvod v objektu	vedlejší prostory	kalorimetr

3 x Oběhové čerpadlo, směšovací armatury, expanzní nádoba 200l. Systém je doplněn o úpravnu vody.

Součástí souboru provozovaného zařízení jsou veškerá plynová zařízení od místa spotřeby plynu k uzavěři plynu pro kotel nebo kotelnu.

Areálové rozvody plynu jsou zařazeny jako Určené technické zařízení a jeho kontroly, revize a stanovené prohlídky zabezpečuje objednatel.

Tepelné hospodářství KC Liberec :

		HJ	Budova	disl.	inv.číslo budovy
1	Kotelna III. Kategorie	UTD Nádražní 2169	7 526	OP04	IC5000297371
2	Kotelna III. Kategorie	HBO Přístavek Nákladní 798	7 489	1S02	IC5000317698
3	Kotelna III. Kategorie	Administrativní budova	7 495	1S04	IC5000317704
4	Kotelna III. Kategorie	Provozní budova	7 491	2P02	IC5000317700
5	Kotelna III. Kategorie	Hala revize	7 494	OP22	IC5000317703
6	Kotelna III. Kategorie	Sociální budova a MTZ	7 499	1S08	IC5000317707
7	Vyjmenovaný zdroj RODA	HBO / hala běžných oprav /	7 489	stropní vytápění	IC5000317698
8	Tepelný zdroj / OPZ /	Mycí hala Saská	7 507	OP03	IC5000317759
9	Tepelný zdroj / OPZ /	Vodárna	7 496	1S02	IC5000317705
10	Samostatné plyn. Sahary	Hala revize a garáž	7 494	OP22	IC5000317703
11	Solární soustava Concept	Sociální budova	7 499	1S08	IC5000317707
12	Tepelný zdroj / OPZ /	Nocležny RSM / č.p. 345 /	7 268	1S10	IC5000002650
13	Tepelný zdroj / OPZ /	Cargo, Nákladní ulice 803	7 281	1S04	IC5000002673

Tepelné hospodářství je umístěno ve dvou areálech :

1 UTD Nádražní 2169

Pozice na Mapy.cz: 50.7485703N, 15.0501772E



Informace o pozemku

Parcelní číslo:	1637
Obec:	Liberec [563889]
Katastrální území:	Rochlice u Liberce [682314]
Číslo LV:	4190
Výměra [m ²]:	773
Typ parcely:	Parcela katastru nemovitostí
Mapový list:	DKM
Určení výměry:	Ze souřadnic v S-JTSK
Druh pozemku:	zastavěná plocha a nádvoří

Spoučástí je stavba

Budova s číselným popisem:	Liberec VI-Rochlice [408646] č. p. 219; stavba pro dopravu
Stavba stojí na pozemku:	p. č. 1637
Stavební objekt:	č. p. 219
Ulice:	Nádraží
Adresní místo:	Nádraží č. p. 219

TZ551

SÚ Liberec UTD kotel LTO	ELTO	< 300 kW	K1 - THP 125 IN	522		1998
SÚ Liberec UTD kotel LTO	ELTO	300 - 3000kW	K2 - THP 360 IN	523		1998

2 Areál KC Liberec - Nákladní 798 / až k ulici 28.říjen

Pozice na Mapy.cz: 50.7592719N, 15.0467764E



Informace o pozemku

Parcelní číslo:	1637
Obec:	Liberec (563889)
Katastrální území:	Rochlice u Liberce (682314)
Číslo LV:	4190
Výměra [m ²]:	773
Typ parcely:	Parcela katastru nemovitostí
Mapový list:	DKM
Určení výměry:	Ze souřadnic v S-JTSK
Druh pozemku:	zastavěná plocha a nádvoří

Součástí je stavba

Budova s číslem popisným:	Liberec VI-Rochlice [4/0646] č. p. 219: stavba pro dopravu.
Stavba stojí na pozemku:	p. č. 1637
Stavební objekt:	č. p. 219
Ulice:	Nádraží
Adresní místo:	Nádraží č. p. 219

TZ 558 HBO Přístavek Nákladní 798

Pozice na Mapy.cz: 50.7573006N, 15.0488083E



Informace o pozemku

Parcelní číslo:	5180
Obec:	Liberec [563889]
Katastrální území:	Liberec [682039]
Číslo LV:	10262
Výměra [m ²]:	2212
Typ parcely:	Parcela katastru nemovitostí
Mapový list:	DKM
Určení výměry:	Ze souřadnic v S-ITSK
Druh pozemku:	zastavěná plocha a nádvoří

Součástí je stavba

Budova s číslem popisným:	Liberec III-Jeřáb [408930]: E. p. 798: stavba pro dopravu
Stavba stojí na pozemku:	p. č. 5180
Stavební objekt:	č. p. 798
Ulice:	Nákladní
Adresní místo:	Nákladní č. p. 798

Liberec, KC, HBO RODA	ZP	RODA - 2x222	1994
Liberec, KC, HBO Přístavek	ZP	BRILON CONDENSINOX K 1	C235027807
Liberec, KC, HBO Přístavek	ZP	BRILON CONDENSINOX K 2	C192029154

TZ 561 Administrativní budova

Pozice na Mapy.cz: 50.7591336N, 15.0470356E



Informace o pozemku

Parcelní číslo:	6204/2
Obec:	Liberec [563889]
Katastrální území:	Liberec [682039]
Číslo LV:	10262
Výměra (m ²):	327
Typ parcely:	Parcela katastru nemovitosti
Mapový list:	DKM
Určení výměry:	Ze souřadnic v S-JTSK
Druh pozemku:	zastavěná plocha a nádvoří

Součástí je stavba

Budova s číslem popisným:	Liberec III-Jeřáb [408930]: č. p. 347: stavba pro dopravu
Stavba stojí na pozemku:	p. č. 6204/2
Stavební objekt:	č. p. 347
Ulice:	Na Františku
Adresní místa:	Na Františku č. p. 347

Liberec, KC, AB budova	ZP	BRILON CONDENSINOX	C431812552	2018
Liberec, KC, AB budova	ZP	Quantum 150	7465	2017

TZ 559 Provozní budova

Pozice na Mapy.cz: 50.7573308N, 15.0482519E



Informace o pozemku

Parcelní číslo:	6204/2
Obec:	Liberec [563889]
Katastrální území:	Liberec [682039]
Číslo LV:	10262
Výměra [m ²]:	327
Typ parcely:	Parcela katastru nemovitosti
Mapový list:	DKM
Určení výměry:	Ze souřadnic v S-JTSK
Druh pozemku:	zastavěná plocha a nádvoří

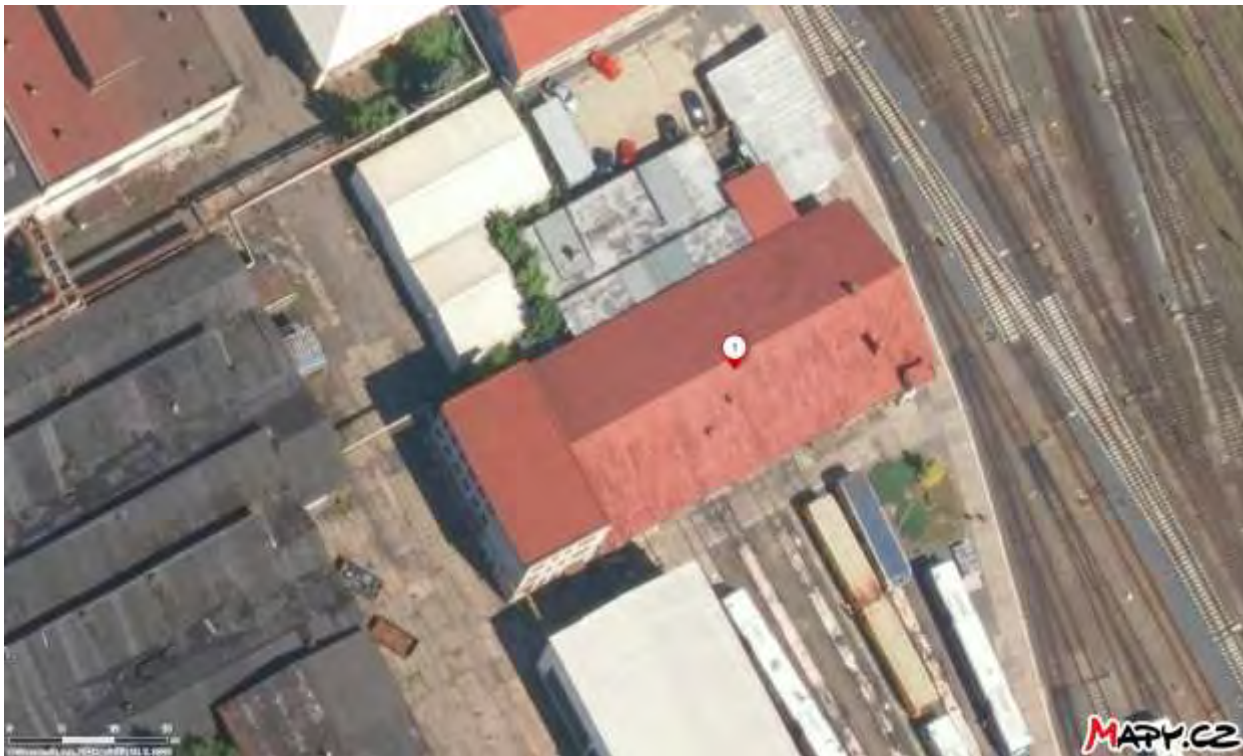
Součástí je stavba

Budova s číslem popisným:	Liberec III-Jeřáb [408930]; č. p. 347; stavba pro dopravu
Stavba stojí na pozemku:	p. č. 6204/2
Stavební objekt:	č. p. 347
Ulice:	Na Františku
Adresní místo:	Na Františku č. p. 347

Liberec, KC, Budova skladu MTZ II.podlaží (Provozní budova)	ZP	BRILON CONDENSINOX	C431812553	2018
---	----	--------------------	------------	------

TZ 562 Hala revize

Pozice na Mapy.cz: 50.7587247N, 15.0472422E



Informace o pozemku

Parcelní číslo:	6195/1
Obec:	Liberec [563889]
Katastrální území:	Liberec [682039]
Číslo LV:	10262
Výměra [m ²]:	1282
Typ parcely:	Parcela katastru nemovitosti
Mapový list:	DKM
Určení výměry:	Ze souřadnic v S-JTSK
Druh pozemku:	zastavěná plocha a nádvoří

Součástí je stavba

Budova s číslem popisným:	Liberec III-Jeřáb [408930]: č. p. 425; stavba pro dopravu.
Stavba stojí na pozemku:	p. č. 6195/1
Stavební objekt:	č. p. 425
Ulice:	Nádraží
Adresní místo:	Nádraží 425/10

Liberec, KC, Hala revize / obrobna /	ZP	K 1 - BRILON CONDENSINOX	C225819482	2018
Liberec, KC, Hala revize / obrobna /	ZP	K 2 - BRILON CONDENSINOX	C431812554	2018
Liberec, KC, Hala revize	ZP	agregát Lersen Alfa Top 29	102 967 050 319	2018
Liberec, KC, Hala revize	ZP	agregát Lersen Alfa Top 29	102 967 050 320	2018

TZ 560 Sociální budova a MTZ

Pozice na Mapy.cz: 50.7579225N, 15.0477317E



Informace o pozemku

Parcelní číslo:	6173/36
Obec:	Liberec [563889]
Katastrální území:	Liberec [682039]
Číslo LV:	10262
Výměra [m ²]:	434
Typ parcely:	Parcela katastru nemovitosti
Mapový list:	DKM
Určení výměry:	Ze souřadnic v S-JTSK
Druh pozemku:	zastavěná plocha a nádvoří

Součástí je stavba

Budova bez čísla popisného nebo evidenčního:	stavba pro dopravu
Stavba stojí na pozemku:	p. č. 6173/36
Stavební objekt:	bez č. p. / č. ev.

Liberec, KC, Soc. budova	ZP	K1 - BRILON CONDENSINOX	C361818248	2018
Liberec, KC, Soc. budova	ZP	K2 - BRILON CONDENSINOX	C363818594	2018
Liberec, KC, Soc. budova	ZP	K3 - BRILON CONDENSINOX	C224818374	2018

TZ 558 Hala běžných oprav / HBO /

Pozice na Mapy.cz: 50.7571356N, 15.0487631E



Informace o pozemku

Parcelní číslo:	6180
Obec:	Liberec [563889]
Katastrální území:	Liberec [682039]
Číslo LV:	10262
Výměra [m ²]:	2212
Typ parcely:	Parcela katastru nemovitosti
Mapový list:	DKM
Určení výměry:	Ze souřadnic v S-JTSK
Druh pozemku:	zastavěná plocha a nádvoří

Součástí je stavba

Budova s číslem popisným:	Liberec III-jeřáb [408930]- č. p. 798; stavba pro dopravu
Stavba stojí na pozemku:	p. č. 6180
Stavební objekt:	č. p. 798
Ulice:	Nákladní
Adresní místo:	Nákladní č. p. 798

Liberec, KC, HBO RODA	ZP	RODA - 2x222	1994
Liberec, KC, HBO Přístavek	ZP	BRILON CONDENSINOX K 1	C235027807
Liberec, KC, HBO Přístavek	ZP	BRILON CONDENSINOX K 2	C192029154

TZ 553 Mycí hala Saská

Pozice na Mapy.cz: 50.7635678N, 15.0432778E



Informace o pozemku

Parcelní číslo:	6173/50
Obec:	Liberec [563689]
Katastrální území:	Liberec [682039]
Číslo LV:	10262
Výměra [m ²]:	492
Typ parcely:	Parcela katastru nemovitosti
Mapový list:	DKM
Určení výměry:	Ze souřadnic v S-ITSK
Druh pozemku:	zastavěná plocha a nádvoří

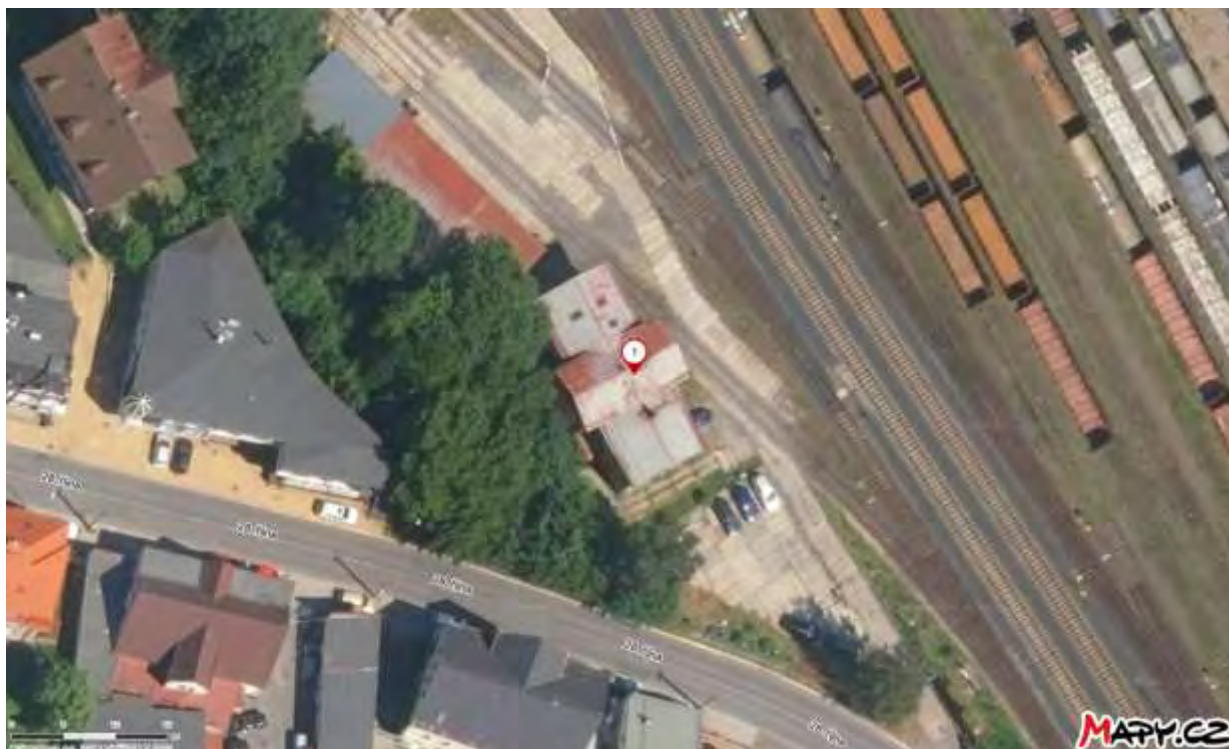
Součástí je stavba

Budova bez čísla popisného nebo evidenčního:	stavba pro dopravu
Stavba stojí na pozemku:	p. č. 6173/50
Stavební objekt:	bez č. p. / č. ev.

Liberec, KC, mycí hala Saská	ZP	Buderus Logamax plus GB 162 – 35 V3	3290-455-000011-7746900759	2015
Liberec, KC, mycí hala Saská	ZP	Buderus Logamax plus GB 162 – 35 V3	3290-312-000007-7746900759	2015

TZ 563 Vodárna

Pozice na Mapy.cz: 50.7555453N, 15.0501697E



Informace o pozemku

Parcelní číslo:	6176
Obec:	Liberec [563809]
Katastrální území:	Liberec [682039]
Číslo LV:	10262
Výměra [m ²]:	323
Typ parcely:	Parcela katastru nemovitostí
Mapový list:	DKM
Určení výměry:	Ze souřadnic v S-JTSK
Druh pozemku:	zastavěná plocha a nádvoří

Součástí je stavba

Budova s číslem popisným:	Liberec III-Jeráb (408930); č. p. 799; stavba pro dopravu
Stavba stojí na pozemku:	p. č. 6176
Stavební objekt:	č. p. 799
Ulice:	Nádraží
Adresní místo:	Nádraží č. p. 799

Liberec, KC, Vodárna depo	ZP	Protherm Medved KLO 30	5112N1	2008
---------------------------	----	------------------------	--------	------

TZ 523 Nocležna – sídlo RSM

Pozice na Mapy.cz: 50.7600331N, 15.0460239E



Informace o pozemku

Parcelní číslo:	6208
Obec:	Liberec (563089)
Katastrální území:	Liberec (682039)
Číslo LV:	10262
Výměra [m ²]:	564
Typ parcely:	Parcela katastru nemovitosti
Mapový list:	DKM
Určení výměry:	Ze souřadnic v S-ITSK
Druh pozemku:	zastavěná plocha a nádvoří

Součástí je stavba

Budova s číslem popsaným:	Liberec III-Jeřáb (408930): č. p. 345: stavba pro dopravu
Stavba stojí na pozemku:	p. č. 6208
Stavební objekt:	č. p. 345
Ulice:	Nádraží
Adresní místa:	Nádraží 345/2

Liberec - nocležna (sídlo ČD) č.p.345, kotel K 1	ZP	ELCO, Thision S Plus 34	390007P234510368	2024
Liberec - nocležna (sídlo ČD) č.p.345, kotel K 2	ZP	ELCO, Thision S Plus 34	390007P234510373	2024

TZ 547 Nákladní pokladna, č.p. 803 – CARGO

Pozice na Mapy.cz: 50.7566839N, 15.0507728E



Informace o pozemku

Parcelní číslo:	5177
Obec:	Liberec [563889]
Katastrální území:	Liberec [562039]
Číslo LV:	10262
Výměra (m ²):	1288
Typ parcely:	Parcela katastru nemovitostí
Mapový list:	DKM
Určení výměry:	Ze souřadnic v S-JTSK
Druh pozemku:	zastavěná plocha a nádvoří

Součástí je stavba

Budova s číslem popisným:	Liberec III-Jeřáb [408930]; č. p. 803; stavba pro dopravu.
Stavba stojí na pozemku:	p. č. 5177
Stavební objekt:	č. p. 803
Ulice:	Nákladní
Adresní místa:	Nákladní č. p. 803

Liberec - Nákladní ulice (AB CARGO),č.p. 803 - K1	ZP	PROTHERM Medvěď Condens 48 KKS	21203600100136673100005297N4	2020
Liberec - Nákladní ulice (AB CARGO),č.p. 803 - K2	ZP	PROTHERM Medvěď Condens 48 KKS	21200700100136673100005056N1	2020

Vzhledem k rozsahu tepelného hospodářství je po dohodě umožněno místní šetření se správcem areálu panem

*

Technické informace:

*

Liberec, areály ČD a.s., KC Liberec, provozní objekty ČD, Obsluha kotelen a tepelných zdrojů

Předmětem zakázky je zajištění obsluhy při celoročním nepřetržitým provádění pravidelné údržby, servisu a oprav technologického zařízení Tepelného hospodářství Kompetenčního centra Liberec, dále jen KC Liberec, které je ve vlastnictví objednatele a je umístěno v areálu KC Liberec, podle ČSN 69 0012 odborně způsobilou osobou. Seznam zdrojů tvoří samostatnou přílohu zadávací dokumentace.

Popis zadání;

1. Provozovatel se zavazuje řádně plnit povinnosti tak, aby umožnil bezpečné a spolehlivé dodávky tepelné energii do objektů objednatele podle vyhlášky č. 193/2007 Sb., kterou se stanoví podrobnosti účinnosti užití energie při rozvodu tepelné energie a vnitřním rozvodu tepelné energie a chladu, v platném znění a vyhlášky č. 194/2007 Sb., kterou se stanoví pravidla pro vytápění a dodávky teplé vody, měrné ukazatele spotřeby tepelné energie pro vytápění a pro přípravu teplé vody a požadavky na vybavení vnitřních tepelných zařízení budov přístroji regulujícími dodávku tepelné energie konečným spotřebitelům, v platném znění.
2. Provoz Tepelného hospodářství zahrnuje:
 - minimálně 1x měsíčně provést fyzickou kontrolu Kotelen a zdrojů a o této kontrole provést zápis do provozního deníku Kotelen,
 - nepřetržitou celoroční pohotovostní službu, Poskytovateli je umožněn monitoring se zasíláním informací o činnosti servisovaného zařízení a signalizaci poruchových stavů cestou zpráv SMS, nebo formou e-mailů provozovateli (dále jen „servisní pohotovost“),
 - výjezdy k haváriím,
 - provozovatel je odpovědný za aktualizaci Místních provozních řádů kotelen pokud dojde ke změně aktuální platné legislativy. K případné aktualizaci bude samostatná cenová nabídka.
 - zajištění měsíčních odečtů spotřeby tepelné energie, množství doplňované vody a dalších provozních údajů včetně stavu podružných měřidel. Sledování a zasílání informací o provozních hodinách a dalších provozních skutečnostech bude zasíláno objednateli na e-mailové adresy:
*
 - provádění obsluhy a nastavení pracovního režimu tepelných zdrojů, zejména nastavení topného režimu (zimní, letní resp. denní, noční režim atd.) podle pokynů objednatele.
 - a další činnosti zahrnuté v místních provozních řádech kotelen.
3. Provozovatel se zavazuje nad rámec běžného provozu kotelny zajišťovat opravy.
4. Provozovatel se zavazuje nad rámec běžného provozu kotelny zajišťovat periodické činnosti zahrnující:
 - revize tlakových nádob stabilních / dále jen TNS / a kontroly TNS / VTZ / v průběhu stanovených lhůt a vystavit Zprávu o revizi tlakové nádoby mající náležitosti podle vyhlášky č. 18/1979 Sb., vyhlášky č. 48/1982 Sb. a ČSN 69 00 12. Provozovatel je povinen předat objednateli Zprávu o revizi tlakové nádoby v čase, jenž zaručuje dodržení ČSN 69 00 12, tj. do konce toho kalendářního měsíce, do kterého spadá konec stanovené lhůty s počátkem stanovené lhůty dnem provedení poslední revize nebo technické kontroly, revize
 - odbornou prohlídku / kontrolu / kotelen
 - roční servis regulačních prvků a ventilů dle technických podmínek výrobce,

- roční servis doplňovacího zařízení,
 - revize elektroinstalace dle příslušných ČSN / 1 x za 4 roky /
 - revize plynového zařízení VTZ dle platné legislativy
 - čištění spalinových cest
 - kontrolu a cejchování detektorů úniku plynu dle ČSN EN 500 73 a ČSN 070703,
 - provoz a kontrolu solární soustavy Concept
5. Provozovatel provádí veškeré činnosti dle obecně závazných právních předpisů a technických norem a v souladu s Místními provozními řády Kotelny.
 6. Provozovatel zajistí odstranění zjištěné závady ve stanoveném termínu a rozsahu. Náklady za výše uvedené odstranění závad musí být předem posouzeny a jejich výše odsouhlasena objednatel, vyjma havárií, které budou řešeny individuálně. Závady na technologii podléhající záruce řeší objednatel s dodavatelem stavby.
 7. Provozovatel je povinen plánovat opravy a údržbové práce, které mohou způsobit omezení nebo přerušení dodávky tepelné energie k vytápění a ohřevu TeV, mimo topnou sezonu. Omezení nebo přerušení dodávek tepelné energie je provozovatel povinen objednateli včas oznámit.
 8. Zaměstnanci provozovatele zajišťující výjezd pohotovostní služby jsou povinni dostavit se do Kotelny do 24 hodin od nahlášení poruchy třetí osobou a zahájit práce na jejím odstranění. Provozovatel je povinen informovat objednatele telefonicky a následně i písemně o dalším postupu při odstraňování poruch. Oznámení o závadách v dodávce topné vody a TUV bude hlásit určený správce objektu na telefonní číslo XXX, které provozovatel v objektu zveřejní vyvěšením.
 9. Provozovatel je povinen předložit objednateli pojistnou smlouvu na pojištění odpovědnosti za škodu k činnostem, které souvisí s předmětem této smlouvy.
 10. Objednatel je povinen předat provozovateli dokumentaci týkající se zařízení Kotelny a Tepelného hospodářství, včetně revizních knih, projektovou dokumentaci strojní části kotelny, projektovou dokumentaci měření a regulace, projektovou dokumentaci elektroinstalace kotelny, místní provozní řád Kotelny a výchozí revize a ostatní související doklady. Výše uvedené dokumentace budou předány na základě předávacího protokolu podepsaného zástupci obou smluvních stran. Objednatel je povinen zabezpečit provozovateli přístup k provozovanému zařízení a předat při předání klíče od uzavřených prostorů Kotelny. Součástí předávacího protokolu budou kontakty na zodpovědné osoby objednatele i provozovatele.
 11. Objednatel je povinen hradit náklady na předepsané činnosti, opravy, revize a havárie.
 12. Objednatel je oprávněný kontrolovat plnění smluvních podmínek ze strany provozovatele a upozorňovat pověřeného zaměstnance provozovatele písemně na zjištěné nedostatky.
 13. Objednatel se zavazuje aktivně spolupracovat s provozovatelem při odstraňování havárií, oprav a provádění údržby zejména v oblasti koordinace a jednání s vlastníkem objektu nebo s orgány státní správy.

UPŘESNĚNÍ

1. Ceny za periodické činnosti budou účtovány na základě položkového rozpočtu a budou prováděny individuálně dle konkrétní provedené činnosti a její četnosti. Revizní zprávy a další zápisy o provedených kontrolách předává provozovatel objednateli při jejich fakturaci.
2. Cena za výjezdy k případným haváriím kotelny je zahrnuta v paušální platbě za provozování kotelny a nebude provozovatelem účtována.

3. Provozovatel vystaví objednateli daňový doklad (dále jen „faktura“) v souladu se zákonem č. 235/2004 Sb., zákon o dani z přidané hodnoty, v platném znění (dále jen „zákon o DPH“)

Základní seznam tepelných zdrojů

PČ kotel	PČ		Umístění	Palivo	Značka kotle
1	1	kotelna	Liberec UTD	ELTO	K 1 - THP 125 IN
2		kotelna	Liberec UTD	ELTO	K 2 - THP 360 IN
3	2	kotelna	KC Liberec HBO Přístavek 1	ZP	BRILON CONDENSINOX K 1, 100 kW
4		kotelna	KC Liberec HBO Přístavek 2	ZP	BRILON CONDENSINOX K 2, 100 kW
5	3	kotelna	KC Liberec AB budova	ZP	BRILON CONDENSINOX K 1, 60 Kw
6		ohřev TeV	KC Liberec AB budova	ZP	Quantum 150 na zrušení
7	4	kotelna	KC Liberec Provozní budova	ZP	BRILON CONDENSINOX k 1, 60 kW
8	5	kotelna	KC Liberec Hala revize / obrobna /	ZP	K 1 - BRILON CONDENSINOX, 60 kW
9		kotelna	KC Liberec Hala revize / obrobna /	ZP	K 2 - BRILON CONDENSINOX, 60 kW
10	6	kotelna	KC Liberec Soc. budova	ZP	K 1 - BRILON CONDENSINOX, 80 kW
11		kotelna	KC Liberec Soc. budova	ZP	K 2 - BRILON CONDENSINOX, 80 kW
12		kotelna	KC Liberec Soc. budova	ZP	K 3 - BRILON CONDENSINOX, 80 kW
13	7	kotelna	SÚ Liberec HBO RODA	ZP	RODA - 222 kW
14	7	kotelna	SÚ Liberec HBO RODA	ZP	RODA - 222 kW
15	8	kotel	KC Liberec mycí hala Saská	ZP	Buderus Logamax plus GB 162 – 35 kW
16	8	kotel	KC Liberec mycí hala Saská	ZP	Buderus Logamax plus GB 162 – 35 kW
17	9	kotel	KC Liberec Vodárna depo	ZP	Protherm Medved KLO 30
18	9	ohřev TeV	KC Liberec Vodárna depo	ZP	Quantum 150 zrušeno
19	10	sahara	KC Liberec Hala revize	ZP	agregát Lersen Alfa Top 29
20	10	sahara	KC Liberec Hala revize	ZP	agregát Lersen Alfa Top 29
21	10	sahara	KC Liberec Garáž a úložiště sudů	ZP	agregát Lersen Alfa Top 29
22	11	SOLAR	Liberec, Sociální budova a MTZ		Sestava
23	12	kotel	Liberec - nocležna (sídlo ČD) čp.345	ZP	ELCO, Thision S Plus 34, 33 kW
24	12	kotel	Liberec - nocležna (sídlo ČD) čp.345	ZP	ELCO, Thision S Plus 34, 33 kW
25	13	kotel	Liberec, Nákladní ul. 803 / CARGO /	ZP	K 1 - Protherm Medvěď, 49,9 kW
26	13	kotel	Liberec, Nákladní ul. 803 / CARGO /	ZP	K 2 - Protherm Medvěď. 49,9 kW

Příloha: Seznam Tlakových nádob stabilních / TNS / Tepelného hospodářství KC Liberec

PČ	PZ	Trať	SAP	IC	Objekt		Druh TNS	Druh zařízení (VTZ-UTZ)	objem (L)	rok výroby	výrobní číslo
1	VTZ	7	496	IC5000317705	Liberec Vodárna - výměna 2021	TZ 563	TNS expanzomat Reflex	VTZ TNS	80	2021	1585574
2	VTZ	7	495	IC5000317704	Liberec AB	TZ 561	TNS expanzomat Reflex	VTZ TNS	100	2019	18T 1127 90908
3	VTZ	7	495	IC5000317704	Liberec AB	TZ 561	TNS expanzomat Reflex	VTZ TNS	18	2019	19U 0605 83833
4	VTZ	7	494	IC5000317703	Liberec Hala revize	TZ 562	TNS expanzomat Reflex	VTZ TNS	250	2019	18T 1114 90523
5	VTZ	7	494	IC5000317703	Liberec Hala revize	TZ 562	TNS expanzomat Reflex	VTZ TNS	18	2019	19U 0114 82625
6	VTZ	7	494	IC5000317703	Liberec Hala revize	TZ 562	TNS expanzomat Reflex	VTZ TNS	18	2019	18T 1004 82333
7	VTZ	7	489	IC5000317698	Liberec HBO Nákladní 798	TZ 558	TNS expanzomat Reflex	VTZ TNS	250	2021	20V 0918 90588
8	VTZ	7	489	IC5000317698	Liberec HBO Nákladní 798	TZ 558	TNS expanzomat Reflex	VTZ TNS	250	2021	20V 0918 90589
9	VTZ	7	489	IC5000317698	Liberec HBO Nákladní 798	TZ 558	TNS expanzomat Reflex	VTZ TNS	18	2021	20V 0928 84059
10	VTZ	7	489	IC5000317698	Liberec HBO Nákladní 798	TZ 558	TNS expanzomat Reflex	VTZ TNS	18	2021	20V 0304 82748
11	VTZ	7	491	IC5000317700	Liberec MTZ Provozní budova	TZ 559	TNS expanzomat Reflex	VTZ TNS	140	2019	19U 0214 90275
12	VTZ	7	491	IC5000317700	Liberec MTZ Provozní budova	TZ 559	TNS expanzomat Reflex	VTZ TNS	18	2019	19U 0115 80650
13	VTZ	7	499	IC5000317707	Liberec Sociální budova	TZ 560	TNS expanzomat Reflex	VTZ TNS	300	2019	19U 0131 90469
14	VTZ	7	499	IC5000317707	Liberec Sociální budova	TZ 560	TNS expanzomat Reflex	VTZ TNS	300	2019	19U 0131 90474
15	VTZ	7	499	IC5000317707	Liberec Sociální budova	TZ 560	TNS expanzomat Reflex	VTZ TNS	18	2019	19U 0114 82611
16	VTZ	7	499	IC5000317707	Liberec Sociální budova	TZ 560	TNS expanzomat Reflex	VTZ TNS	18	2019	19U 0115 80621
17	VTZ	7	499	IC5000317707	Liberec Sociální budova	TZ 560	TNS expanzomat Reflex	VTZ TNS	18	2019	18T 0327 83790
18	VTZ	7	499	IC5000317707	Liberec Sociální budova	TZ 560	TNS expanzomat Reflex	VTZ TNS	25	2019	18T 0928 80359
19	VTZ	7	499	IC5000317707	Liberec Sociální budova	TZ 560	TNS expanzomat Reflex	VTZ TNS	25	2019	18T 0928 80395
20	VTZ	7	499	IC5000317707	Liberec Sociální budova	TZ 560	TNS expanzomat Reflex	VTZ TNS	140	2019	18T 1204 90262
21	21877/98-T.49	7	526	IC5000297371	Liberec UTD Nádražní 2169	TZ 551	TNS expanzomat ČKD	UTZ TNS	280	1993	95012
22	21878/98-T.49	7	526	IC5000297371	Liberec UTD Nádražní 2169	TZ 551	TNS expanzomat ČKD	UTZ TNS	280	1993	95042
23	21879/98-T.49	7	526	IC5000297371	Liberec UTD Nádražní 2169	TZ 551	TNS expanzomat ČKD	UTZ TNS	250	1993	95028
24	VTZ	7	507	IC5000317759	Liberec Myčka / hala Saská /	TZ 553	TNS expanzomat Reflex	VTZ TNS	100	2014	140 102 492 078
25	VTZ	7	507	IC5000317759	Liberec Myčka / hala Saská /	TZ 553	TNS Flamco BV, Flamco Airfix P	VTZ TNS	12	2014	118/218198/14
26	VTZ	7	268	IC5000002650	Liberec - nocležna čp. 345	TZ 523	TNS expanzomat Reflex	VTZ TNS	100	2024	1989184 A243905377
27	VTZ	7	268	IC5000002650	Liberec - nocležna čp. 345	TZ 523	TNS expanzomat Reflex	VTZ TNS	25	2024	198 497 300 703
28	VTZ	7	281	IC5000002673	Liberec - Nákl. pokladna čp. 345; CARGO	TZ 547	TNS Flamco BV, Flamco Airfix P	VTZ TNS	200	2020	14 600

Pojistná smlouva – pojištění podnikatelů TREND

Kooperativa pojišťovna, a.s., Vienna Insurance Group

se sídlem Pobřežní 665/21, 186 00 Praha 8, Česká republika

IČO: 47116617

zapsaná v obchodním rejstříku vedeném Městským soudem v Praze, sp. zn. B 1897

(dále jen „pojistitel“)

a

WARMNIS spol. s r.o.

IČO: 43224679

se sídlem: Ovocná 157/2, 46006 Liberec

(dále jen „pojistník“)

zastupuje: * ; jednatel

Korespondenční adresa je shodná s adresou sídla pojistníka.

Kontaktní údaje:

- mobilní telefon: *
- e-mail: *
- telefon: *

uzavírají

podle zákona č. 89/2012 Sb., občanský zákoník, v platném znění, tuto pojistnou smlouvu (dále jen "smlouva"), která spolu s pojistnými podmínkami nebo smluvními ujednáními pojistitele uvedenými v článku 1. této smlouvy a přílohami této smlouvy tvoří nedílný celek.

ČLÁNEK 1. ÚVODNÍ USTANOVENÍ

1. POJIŠTĚNÝ

Pojištěným je pojistník.

2. PŘEDMĚT ČINNOSTI POJIŠTĚNÉHO

Předmět činnosti pojištěného je ke dni uzavření této smlouvy vymezen v následujících dokumentech:

- ♦ výpis ze živnostenského rejstříku ze dne 8. 11. 2021

3. DOKUMENTY K POJIŠTNÉ SMLouvĚ

Pro pojištění sjednané touto smlouvou platí občanský zákoník a ostatní obecně závazné právní předpisy v platném znění, ustanovení pojištné smlouvy a následující pojištné podmínky / smluvní ujednání:

VPP P-100/14 – Všeobecné pojištné podmínky pro pojištění majetku a odpovědnosti a dále:

Zvláštní pojištné podmínky

- ZPP P-150/14 – pro živelní pojištění
- ZPP P-200/14 – pro pojištění pro případ odcizení
- ZPP P-600/14 – pro pojištění odpovědnosti za újmu

Dodatkové pojištné podmínky

- DPP P-205/14 – upravující způsoby zabezpečení

Smluvní ujednání uvedená v příloze této smlouvy

- ZSU-500/20 – Zvláštní smluvní ujednání k pojištění odpovědnosti za újmu

4. DOBA TRVÁNÍ POJIŠTĚNÍ

- **Počátek pojištění: 25. 11. 2021**

Pojištění se sjednává na dobu jednoho pojištného roku. Pojištění se prodlužuje o další pojištný rok, pokud některá ze smluvních stran nesdělí písemně druhé smluvní straně nejpozději šest týdnů před uplynutím příslušného pojištného roku, že na dalším trvání pojištění nemá zájem. V případě nedodržení lhůty pro doručení sdělení uvedené v předchozí větě pojištění zaniká až ke konci následujícího pojištného roku, pro který je tato lhůta dodržena.

- **Pojištění však zanikne nejpozději k 24. 11. 2021** po tomto dni již k prodloužení pojištění nedochází.

ČLÁNEK 2. MÍSTA, ZPŮSOBY, PŘEDMĚTY A DRUHY POJIŠTĚNÍ

1. OBECNÁ UJEDNÁNÍ PRO POJIŠTĚNÍ MAJETKU

Pravidla pro stanovení výše pojištného plnění jsou podrobně upravena v pojištných podmínkách vztahujících se ke sjednanému pojištění a v dalších ustanoveních této pojištné smlouvy. Na stanovení výše pojištného plnění tedy může mít vliv např. stupeň opotřebení, provedení opravy či znovupořízení nebo způsob zabezpečení pojištěných věcí.

MÍSTA POJIŠTĚNÍ PRO POJIŠTĚNÍ MAJETKU:

- **Místo pojištění č.1** - Ovocná 157/2, Liberec, 46006;
- **Místem pojištění jsou místa dle výkonu zakázek pojištěného na území České republiky, v nichž se v okamžiku vzniku pojištné události pojištěné věci nacházejí v přímé souvislosti s realizací podnikatelské činnosti pojištěného vyjma adresy sídla, místa podnikání nebo provozovny pojištěného souhrnně dále v pojištné smlouvě uváděné jako místo pojištění MZ**

není-li dále uvedeno jinak.

2. POJIŠTĚNÍ MAJETKU NA MÍSTĚ POJIŠTĚNÍ

2.1 MÍSTO POJIŠTĚNÍ Č.1

2.1.1 ŽIVELNÍ POJIŠTĚNÍ

2.1.1.1 Základní živelní pojištění

Pojištění se sjednává proti pojistným nebezpečím: **POŽÁRNÍ NEBEZPEČÍ, NÁRAZ NEBO PÁD A KOUŘ**, (DÁLE JEN „**ZÁKLADNÍ ŽIVELNÍ POJIŠTĚNÍ**“).

Pojištění se sjednává pro předměty pojištěné v rozsahu a na místě pojištění uvedeném v následující tabulce:

Místo pojištění:		Ovocná 157/2, Liberec, 46006				
Kód	Předmět pojištění	Horní hranice plnění		Spoluúčast	Pojistné plnění	Roční pojistné
1	Soubor vlastních budov a ostatních staveb	pojistná částka:	20 000 000 Kč	společná spoluúčast uvedená níže	v nové ceně	10 600 Kč
2	Soubor movitých předmětů dle popisu	pojistná částka:	1 800 000 Kč	společná spoluúčast uvedená níže	dle níže uvedeného popisu	2 803 Kč

Popis výše uvedeného předmětu: Zásoby, Vlastní movité zařízení a vybavení (pojišťuje se na novou cenu), Cizí předměty převzaté (pojišťuje se na časovou cenu), Cizí předměty užívané (pojišťuje se na novou cenu), Dokumentace, Věci odložené a vnesené (pojišťuje se na časovou cenu)

SPOLUÚČAST

Pojištění **ZÁKLADNÍHO ŽIVELNÍHO POJIŠTĚNÍ** se pro výše uvedené předměty sjednává se spoluúčastí ve výši **5 000 Kč**.

2.1.1.2 Doplnková živelní pojištění

Pojištění se sjednává pro předměty pojištěné na uvedeném místě pojištění v rámci **ZÁKLADNÍHO ŽIVELNÍHO POJIŠTĚNÍ**, a to v níže uvedeném rozsahu.

Místo pojištění:		Ovocná 157/2, Liberec, 46006			
Pojistné nebezpečí	Horní hranice plnění	Spoluúčast		Roční pojistné	
Povodeň nebo záplava	limit pojistného plnění v rámci pojistné částky:	500 000 Kč	5 %, min. 25 000 Kč	2 616 Kč	
Vodovodní nebezpečí	limit pojistného plnění v rámci pojistné částky:	500 000 Kč	5 000 Kč	3 924 Kč	
Vichřice nebo krupobití, sesuv, zemětřesení, tíha sněhu nebo námrazy	limit pojistného plnění v rámci pojistné částky:	10 000 000 Kč	5 000 Kč	4 061 Kč	

SMLOVNÍ UJEDNÁNÍ K DOPLŇKOVÝM ŽIVELNÍM NEBEZPEČÍM

Smluvní ujednání k pojistnému nebezpečí **VICHŘICE NEBO KRUPOBITÍ, SESUV, ZEMĚTŘESENÍ A TÍHA SNĚHU NEBO NÁMRAZY**

Vichřice - zrušení čekací doby

Pokud počátek pojištění sjednaného touto pojistnou smlouvou bezprostředně navazuje na zánik předchozího pojištění uzavřeného u pojištětele uvedeného v této pojistné smlouvě, kterým bylo sjednáno také pojištění proti pojistnému nebezpečí vichřice nebo krupobití (dále jen "předcházející smlouva"), neuplatní se v případě pojistné události vzniklé následkem vichřice nebo krupobití na pojištěných věcech v tom místě pojištění, pro které bylo sjednáno pojištění proti vichřici nebo krupobití již předcházející smlouvou, čl. 3 odst. 5) ZPP P-150/14 a ustanovení této pojistné smlouvy, podle něž nastane-li škodná událost následkem vichřice nebo krupobití nebo v případě souvztlosti s vichřicí nebo krupobitím do 10 dnů po sjednání pojištění, není pojištětel z této škodné události povinen poskytnout pojistné plnění.

2.1.2 POJIŠTĚNÍ PRO PŘÍPAD ODCIZENÍ

Pojištění pro případ odcizení **KRÁDEŽÍ S PŘEKONÁNÍM PŘEKÁŽKY** nebo **LOUPEŽÍ** (s výjimkou loupeže přepravovaných peněz nebo cenín) pokud bylo žeteno policií, bez ohledu na to, zda byl pachatel zjištěn. Pojištění se sjednává pro předměty pojištěné v rozsahu a na místě pojištění uvedeném v následující tabulce:

Místo pojištění:		Ovocná 157/2, Liberec, 46006				
Kód	Předmět pojištění	Horní hranice plnění		Spoluúčast	Pojistné plnění	Roční pojistné
1	Soubor vlastních budov a ostatních staveb	limit pojistného plnění (první riziko):	50 000 Kč	společná spoluúčast uvedená níže	v nové ceně	420 Kč
2	Soubor movitých předmětů dle popisu	limit pojistného plnění v rámci pojistné částky:	500 000 Kč	společná spoluúčast uvedená níže	dle níže uvedeného popisu	3 381 Kč

Popis výše uvedeného předmětu: Zásoby, Vlastní movité zařízení a vybavení (pojišťuje se na novou cenu), Cizí předměty převzaté (pojišťuje se na časovou cenu), Cizí předměty užívané (pojišťuje se na novou cenu), Dokumentace, Věci odložené a vnesené (pojišťuje se na časovou cenu)

SPOLUÚČAST

Pojištění **ODCIZENÍ** se pro výše uvedené předměty sjednává se spoluúčastí ve výši **1 000 Kč**.

SMLUVNÍ UJEDNÁNÍ K POJIŠTĚNÍ PRO PŘÍPAD ODCIZENÍ

Horní hranice plnění pro krádež pojištěných předmětů z výlohy, vitríny či pultu

V případě krádeže z výlohy nebo z vitríny či pultu, které jsou umístěny uvnitř provozovny pojištěného, kde překonání překážky spočívalo v rozbítí jejich skla nebo v překonání jejich zámku, poskytne pojistitel pojistné plnění do výše:

- 5 % z horní hranice pojistného plnění sjednané v místě pojištění pro pojištění skupiny věcí, do které náležely odcizené věci pojištěné proti odcizení, maximálně však 20 000 Kč, jde-li o cenné předměty, věci umělecké, historické nebo sběratelské hodnoty nebo elektroniku,
- 10 % z horní hranice pojistného plnění sjednané v místě pojištění pro pojištění skupiny věcí, do které náležely odcizené věci pojištěné proti odcizení, maximálně však 50 000 Kč, jde-li o ostatní pojištěné věci (jiné než výše uvedené).

2.1.3 POJIŠTĚNÍ PRO PŘÍPAD VANDALISMU

Pojištění se vztahuje na úmyslné poškození nebo úmyslné zničení předmětů pojištěných proti odcizení, pokud bylo šetřeno policií, bez ohledu na to, zda byl pachatel zjištěn.

Pojištění se sjednává pro předměty pojištění v rozsahu a na místě pojištění uvedeném v následující tabulce:

Místo pojištění:	Ovocná 157/2, Liberec, 46006			
Předmět pojištění	Horní hranice plnění	Spoluúčast	Roční pojistné	
Předměty pojištěné proti odcizení	limit pojistného plnění (první riziko):	250 000 Kč	1 000 Kč	2 775 Kč

SMLUVNÍ UJEDNÁNÍ K POJIŠTĚNÍ PRO PŘÍPAD VANDALISMU

Škody způsobené malbami, nástřiky nebo polepením na budově

Za škody způsobené úmyslným poškozením vnějšího obvodového pláště budovy pojištěné proti vandalismu malbami, nástřiky nebo polepením poskytne pojistitel pojistné plnění z jedné a ze všech pojistných událostí nastalých v průběhu jednoho pojistného roku, a to do výše maximálně 20 000 Kč v rámci limitu pojistného plnění sjednaného pro případ vandalismu (sublimit).

2.2 MÍSTO POJIŠTĚNÍ MZ

2.2.1 ŽIVELNÍ POJIŠTĚNÍ

2.2.1.1 Základní živelní pojištění

Pojištění se sjednává proti pojistným nebezpečím: **POŽÁRNÍ NEBEZPEČÍ, NÁRAZ NEBO PÁD A KOUŘ**, (DÁLE JEN „ZÁKLADNÍ ŽIVELNÍ POJIŠTĚNÍ“).

Pojištění se sjednává pro předměty pojištění v rozsahu a na místě pojištění uvedeném v následující tabulce:

Místo pojištění:	místa dle výkonu zakázek dle článku 2, odst. 1				
Kód	Předmět pojištění	Horní hranice plnění	Spoluúčast	Pojistné plnění	Roční pojistné
1	Soubor movitých předmětů dle popisu	pojistná částka: 800 000 Kč	společná spoluúčast uvedená níže	dle níže uvedeného popisu	1 246 Kč
Popis výše uvedeného předmětu: Zásoby, Vlastní movité zařízení a vybavení (pojišťuje se na novou cenu), Cizí předměty převzaté (pojišťuje se na časovou cenu), Cizí předměty užívané (pojišťuje se na novou cenu), Věci odložené a vnesené (pojišťuje se na časovou cenu)					

Smluvní ujednání

Pojištění nedokončené stavební výroby

Ujednává se, že se pojištění zásob vztahuje rovněž na nedokončenou stavební výrobu. Za nedokončenou stavební výrobu se považují zásoby, které jsou již pevně zabudované do stavby, a to až do doby jejich protokolárního předání a převzetí objednatelem nebo investorem. Pojištění se nevztahuje na nedokončenou stavební výrobu podzemních staveb, speciálního zakládání staveb, dopravních staveb a investičních celků.

Horní hranice plnění

Pojištění se sjednává na první riziko s limitem pojistného plnění maximálně do výše 1 000 000 Kč. Pojistné plnění však nepřekročí horní hranici plnění sjednanou pro tento předmět pojištění.

Přeprava mobilního stroje po vlastní ose

Výluka uvedená v čl. 3 odst. 3) ZPP P-150/14 se neuplatní v případě škod způsobených na pojištěném mobilním stroji během jeho přepravy po vlastní ose. Tato výluka však zůstává zachována ve vztahu ke škodám uvedeným v předchozí větě způsobených:

- a) nárazem ve smyslu čl. 2 odst. 1) písm. b) ZPP P-150/14 nebo
- b) požárem a jeho průvodními jevy nebo výbuchem ve smyslu čl. 2 odst. 1) písm. a) bod i) a ii) ZPP P-150/14, pokud k nim došlo v důsledku nárazu nebo jiné dopravní nehody (např. srážky mobilního stroje s jinou hmotnou věcí, zvířetem nebo člověkem, převrácení mobilního stroje).

SPOLUÚČAST

Pojištění **ZÁKLADNÍHO ŽIVELNÍHO POJIŠTĚNÍ** se pro výše uvedené předměty sjednává se spoluúčastí ve výši **5 000 Kč**.

2.2.1.2 Doplnková živelní pojištění

Pojištění se sjednává pro předměty pojištěné na uvedeném místě pojištění v rámci **ZÁKLADNÍHO ŽIVELNÍHO POJIŠTĚNÍ**, a to v níže uvedeném rozsahu.

Místo pojištění:	místa dle výkonu zakázek dle článku 2, odst. 1			
Pojistné nebezpečí	Horní hranice plnění		Spoluúčast	Roční pojistné
Povodeň nebo záplava	limit pojistného plnění v rámci pojistné částky:	800 000 Kč	5 %, min. 25 000 Kč	1 440 Kč
Vodovodní nebezpečí	pojistná částka:	800 000 Kč	5 000 Kč	240 Kč
Vichřice nebo krupobití, sesuv, zemětřesení, tíha sněhu nebo námrazy	pojistná částka:	800 000 Kč	5 000 Kč	640 Kč

SMLUVNÍ UJEDNÁNÍ K DOPLŇKOVÝM ŽIVELNÍM NEBEZPEČÍM

Smluvní ujednání k pojistnému nebezpečí VICHŘICE NEBO KRUPOBITÍ, SESUV, ZEMĚTŘESENÍ A TÍHA SNĚHU NEBO NÁMRAZY

Vichřice - zrušení čekací doby

Pokud počátek pojištění sjednaného touto pojistnou smlouvou bezprostředně navazuje na zánik předchozího pojištění uzavřeného u pojistitele uvedeného v této pojistné smlouvě, kterým bylo sjednáno také pojištění proti pojistnému nebezpečí vichřice nebo krupobití (dále jen "předcházející smlouva"), neuplatní se v případě pojistné události vzniklé následkem vichřice nebo krupobití na pojištěných věcech v tom místě pojištění, pro které bylo sjednáno pojištění proti vichřici nebo krupobití již předcházející smlouvou, čl. 3 odst. 5) ZPP P-150/14 a ustanovení této pojistné smlouvy, podle něž nastane-li škodná událost následkem vichřice nebo krupobití nebo v přímé souvislosti s vichřicí nebo krupobitím do 10 dnů po sjednání pojištění, není pojistitel z této škodné události povinen poskytnout pojistné plnění.

2.2.2 POJIŠTĚNÍ PRO PŘÍPAD ODCIZENÍ

Pojištění pro případ odcizení **KRÁDEŽÍ S PŘEKONÁNÍM PŘEKÁŽKY** nebo **LOUPEŽÍ** (s výjimkou loupeže přepravovaných peněz nebo cenin) pokud bylo šetřeno policií, bez ohledu na to, zda byl pachatel zjištěn. Pojištění se sjednává pro předměty pojištění v rozsahu a na místě pojištění uvedeném v následující tabulce:

Místo pojištění:	místa dle výkonu zakázek dle článku 2, odst. 1				
Kód	Předmět pojištění	Horní hranice plnění	Spoluúčast	Pojistné plnění	Roční pojistné
1	Soubor movitých předmětů dle popisu	pojistná částka: 800 000 Kč	společná spoluúčast uvedená níže	dle níže uvedeného popisu	5 403 Kč

Popis výše uvedeného předmětu: Zásoby, Vlastní movité zařízení a vybavení (pojišťuje se na novou cenu), Cizí předměty převzaté (pojišťuje se na časovou cenu), Cizí předměty užívané (pojišťuje se na novou cenu), Věci odložené a vnesené (pojišťuje se na časovou cenu)

Smluvní ujednání

Zabezpečení nedokončené stavební výroby proti krádeži:

Ujednává se, že za dostačující zabezpečení vnějších stavebních součástí a příslušenství proti krádeži se považuje jejich konstrukční upevnění ke stavebnímu dílu. Pro vnitřní stavební součásti a příslušenství se za dostačující zabezpečení proti krádeži považuje jejich konstrukční upevnění ke stavebnímu dílu a dále kromě překonání konstrukčního upevnění musí pachatel prokazatelně překonat i zabezpečení vstupů nebo jiných otvorů vedoucích do stavby, ve které se pojištěné věci nacházejí. Tyto vstupy a otvory s plochou větší než 600 cm² musí být v době pojistné události prokazatelně zabezpečeny následujícím způsobem:

- řádně osazená a ukotvená okna a dveře, dveře uzamčené, okna a ostatní otevíratelné otvory zevnitř uzavřené a pokud jsou otevíratelné zvenčí i uzamčené,
- ostatní otvory do objektu zevnitř zneprůchodněny.

Konstrukčním upevněním se rozumí rozebíratelné nebo nerozebíratelné pevné spojení pojištěné věci se stavbou. Za nerozebíratelné je považováno takové spojení, kdy pojištěnou věc nelze odcíznit bez jeho destruktivního narušení. V případě rozebíratelného spojení je za dostatečné považováno pouze takové, k jehož překonání je nutno použít minimálně ručního nářadí, pokud nejde o běžně používaná spojení, jejichž konstrukcí nelze ovlivnit (např. zavěšení dveří či oken na pantech). Nebudou-li v době pojistné události pojištěné věci takto zabezpečeny, je pojišťitel oprávněn pojistné plnění odmítnout.

Horní hranice plnění

Pojištění se sjednává na první riziko s limitem pojistného plnění maximálně do výše 200 000 Kč. Pojistné plnění však nepřekročí horní hranici plnění sjednanou pro tento předmět pojištění.

Zabezpečení lešení

Pro lešení, které je ve smontovaném stavu se za dostatečné zabezpečení proti odcizení považuje dočasné konstrukční ukotvení postaveného lešení k budově. Dále je pojištěný povinen zabezpečit postavené lešení proti odcizení v mimopracovní době tak, že v prvních dvou výškových polích od terénu budou žebříky uloženy vodorovně na podlážkách a budou uzamčeny ocelovým řetězem s jedním bezpečnostním visacím zámkem se zvýšenou ochranou třmene. Je-li lešení v rozebraném stavu, platí způsoby zabezpečení uvedené v DPP P-205/14.

Na úhradu škod způsobených dle výše uvedeného odstavce poskytne pojišťitel pojistné plnění do horní hranice sjednané pro případ odcizení pro tento předmět pojištění, maximálně však do výše 200 000 Kč, a to z jedné a všech pojistných událostí.

SPOLUÚČAST

Pojištění **ODCIZENÍ** se pro výše uvedené předměty sjednává se spoluúčastí ve výši **1 000 Kč**.

SMLUVNÍ UJEDNÁNÍ K POJIŠTĚNÍ PRO PŘÍPAD ODCIZENÍ

Horní hranice plnění pro krádež pojištěných předmětů z výlohy, vitríny či pultu

V případě krádeže z výlohy nebo z vitríny či pultu, které jsou umístěny uvnitř provozovny pojištěného, kde překonání překážky spočívalo v rozbítí jejich skla nebo v překonání jejich zámku, poskytne pojišťitel pojistné plnění do výše:

- 5 % z horní hranice pojistného plnění sjednané v místě pojištění pro pojištění skupiny věcí, do které náležely odcizené věci pojištěné proti odcizení, maximálně však 20 000 Kč, jde-li o cenné předměty, věci umělecké, historické nebo sběratelské hodnoty nebo elektroniku,
- 10 % z horní hranice pojistného plnění sjednané v místě pojištění pro pojištění skupiny věcí, do které náležely odcizené věci pojištěné proti odcizení, maximálně však 50 000 Kč, jde-li o ostatní pojištěné věci (jiné než výše uvedené).

2.2.3 POJIŠTĚNÍ PRO PŘÍPAD VANDALISMU

Pojištění se vztahuje na úmyslné poškození nebo úmyslné zničení předmětů pojištěných proti odcizení, pokud bylo šetřeno policií, bez ohledu na to, zda byl pachatel zjištěn.

Pojištění se sjednává pro předměty pojištění v rozsahu a na místě pojištění uvedeném v následující tabulce:

Místo pojištění:	místa dle výkonu zakázek dle článku 2, odst. 1			
Předmět pojištění	Horní hranice plnění	Spoluúčast	Roční pojistné	
Předměty pojištěné proti odcizení	limit pojistného plnění (první riziko):	100 000 Kč	3 000 Kč	2 200 Kč

2.2.4 ZVLÁŠTNÍ UJEDNÁNÍ K MÍSTU POJIŠTĚNÍ MZ

Rozšíření místa pojištění pro mobilní stroje a mobilní elektronická zařízení

Ujednává se, že pro mobilní stroje a mobilní elektronická zařízení pojištěná touto pojistnou smlouvou je místem pojištění území celé České republiky.

3. SMLUVNÍ UJEDNÁNÍ K ŽIVELNÍMU POJIŠTĚNÍ, ODCIZENÍ, VANDALISMU A TECHNICKÉMU RIZIKU SPOLEČNÁ PRO VŠECHNA MÍSTA POJIŠTĚNÍ

Definice předmětu pojištění Věci odložené a vnesené

Cizími věcmi odloženými se rozumí:

- movité věci, které byly u pojištěného odloženy na místě k tomu obvyklém nebo určeném v souvislosti s provozováním
- činnosti, se kterou je odkládání takových věcí zpravidla spojeno,
- movité věci, které si u pojištěného odložil jeho zaměstnanec při plnění pracovních úkolů nebo v přímé souvislosti s jeho plněním na místě k tomu určeném nebo obvyklém.

Cizími věcmi vnesenými se rozumí cizí movité věci, které ubytovaný vnesl do prostor vyhrazených k ubytování nebo k uložení věcí v rámci ubytovacího zařízení, s výjimkou věcí, které ubytovatel převzal. Cizími věcmi odloženými a vnesenými se rozumí také odložené nebo vnesené: finanční prostředky, cenné předměty, věci umělecké, historické nebo sběratelské hodnoty nebo dokumentace.

Kromě výluk vyplývajících z pojistných podmínek a pojistné smlouvy vztahujících se k tomuto pojištění se pojištění nevztahuje na cizí věci odložené nebo vnesené mající povahu motorových dopravních prostředků.

Fotovoltaická elektrárna a její příslušenství - výluka

Ujednává se, že se pojištění sjednané touto smlouvou nevztahuje na fotovoltaické elektrárny a jejich příslušenství.

Nemovité objekty trvale neužívané - výluka

Ujednává se, že se pojištění nevztahuje na nemovité objekty trvale neužívané. Tato výluka se však neuplatní pro pojištěné nemovité objekty, pro které je touto smlouvou výslovně ujednán opak. Za nemovité objekty trvale neužívané se nepovažují nemovité objekty užívané sezónně, tj. nemovité objekty užívané pravidelně v určitém období v rámci kalendářního roku v návaznosti na sezónnost provozování činnosti, k níž tyto nemovité objekty slouží (např. provoz rekreačních ubytovacích zařízení v turistické sezóně) a nemovité objekty na kterých již započaly stavební práce v souvislosti s jejich rekonstrukcí.

Pojištění majetku - rozšíření územní platnosti pojištění

Ujednává se, že místem pojištění pro movité předměty (s výjimkou cenných předmětů a finančních prostředků) je kromě míst pojištění konkrétně vymezených v této smlouvě také ostatní území České republiky.

Místem pojištění konkrétně vymezeným v této smlouvě se pro účely tohoto ujednání rozumí jak místo pojištění vymezené konkrétní adresou, tak místo pojištění podle podnikatelské činnosti pojištěného v přímé souvislosti s realizací zakázek na území ČR, pokud je touto smlouvou sjednáno.

Na úhradu všech pojistných událostí vzniklých v průběhu jednoho pojistného roku na movitých předmětech (s výjimkou cenných předmětů a finančních prostředků) umístěných na ostatním území České republiky (mimo místa pojištění konkrétně vymezená v pojistné smlouvě) poskytne pojišťitel pojištění plnění v souhrnu maximálně do výše součtu horních hranic pojistného plnění sjednaných na všech místech pojištění konkrétně uvedených v pojistné smlouvě pro příslušnou skupinu movitých předmětů a pro příslušné pojistné nebezpečí (v závislosti na tom, do jaké skupiny náleží movitý předmět zasažený pojistnou událostí, a na tom, jakým pojistným nebezpečím byla pojištěná událost způsobena). Plnění pojišťitele z pojistných událostí uvedených v předchozí větě však současně nepřesáhne 100 000 Kč v souhrnu ze všech takových pojistných událostí nastalých v průběhu jednoho pojistného roku (bez ohledu na to, na jakých movitých předmětech a v důsledku jakých pojistných nebezpečí tyto pojistné události vznikly).

Nemovité objekty ve výstavbě - výluka z pojištění

Ujednává se, že se pojištění sjednané touto smlouvou nevztahuje na nemovité objekty ve výstavbě.

Zabezpečení věcí odložených nebo vnesených

Podmínkou plnění pojišťitele v případě škodné události spočívající v odcizení cizí věci odložené nebo vnesené krádeží s překonáním překážky je současné splnění následujících podmínek. Věc byla v době vzniku škodné události uložena v uzamčeném:

- uzavřeném prostoru ve smyslu DPP P-205/14, nebo
- úložném prostoru (např. šatní skříňce), které jsou místem určeným či obvyklým k odložení, resp. umístění příslušného druhu věci,
- byly splněny obecné požadavky na způsoby zabezpečení pojištěných věcí vyplývající z čl. 2 odst. 1) až 3) DPP P-205/14.

Pro případ pojistné události způsobené krádeží s překonáním překážky cizích věcí odložených nebo vnesených, které mají povahu finančních prostředků, cenných předmětů, věcí umělecké, historické nebo sběratelské hodnoty nebo dokumentace se sjednává sublimit ve výši: 20 000 Kč v rámci limitu pojistného plnění sjednaného pro pojištění souboru věcí odložených nebo vnesených proti odcizení.

Čekací doba pro povodeň

Nastane-li škodná událost následkem povodně nebo v přímé souvislosti s povodní do 10 dnů po sjednání pojištění, není pojišťitel z této škodné události povinen poskytnout pojištění plnění.

Celkový limit plnění pro případ škod vzniklých působením povodně nebo záplavy za pojistnou smlouvu

Ujednává se, že celkové pojištění plnění pojišťitele ze všech druhů pojištění sjednaných touto pojistnou smlouvou pro případ veškerých škod vzniklých působením povodně nebo záplavy vzniklých z příčin nastalých v průběhu jednoho pojistného roku je v souhrnu omezeno maximálním ročním limitem pojistného plnění ve výši: 1 300 000 Kč.

Čekací doba pro vichřici

Nastane-li škodná událost následkem vichřice nebo v přímé souvislosti s vichřicí do 10 dnů po sjednání pojištění, není pojišťitel z této škodné události povinen poskytnout pojištění plnění.

Tíha sněhu nebo námrazy - omezení

Pojištění pro případ škod způsobených tíhou sněhu nebo námrazy se vztahuje pouze na škody vzniklé na pojištěných budovách.

Pokladní systémy EET - majetkové pojištění

Ujednává se, že pojištění sjednané touto pojistnou smlouvou se vztahuje také na pokladní systémy elektronické evidence tržeb (EET), vč. základního software, a to v rozsahu uvedeném v této pojistné smlouvě.

Náklady na obranu proti sankci uložené dle zákona o evidenci tržeb (EET)

V případě pojistné události na pojištěném pokladním systému EET poskytne pojistitel také náhradu účelně vynaložených nákladů na právní obranu pojištěného proti sankci uložené za správní delikt spočívající v porušení povinnosti uložené zákonem o evidenci tržeb v důsledku výše uvedené pojistné události.

Z pojištění bude poskytnuta náhrada účelně vynaložených nákladů na obranu pojištěného ve správním řízení i řízení před soudem v rámci správního soudnictví, včetně nákladů právního zastoupení. Náklady právního zastoupení, které přesahují mimosmluvní odměnu advokáta v České republice stanovenou příslušnými právními předpisy, uhradí pojistitel pouze v případě, že se k tomu předem písemně zavázal. Pojistitel nehradí náklady uvedené v tomto ujednání, jestliže byl pojištěný v souvislosti se škodnou událostí uznán vinným úmyslným trestným činem; pokud již tyto náklady uhradil, má proti pojištěnému právo na vrácení vyplacené částky.

Na úhradu nákladů na obranu proti sankci uložené dle zákona o evidenci tržeb poskytne pojistitel pojistné plnění maximálně do výše limitu pojistného plnění 50 000 Kč v souhrnu ze všech pojistných událostí nastalých v průběhu jednoho pojistného roku.

V případě vzniku nároku na náhradu nákladů na obranu proti sankci uložené dle zákona o evidenci tržeb v souvislosti s více pojistnými událostmi z více pojištění sjednaných u pojistitele uvedeného v této pojistné smlouvě, které vznikly z totožné příčiny, poskytne pojistitel na náhradu takových nákladů v souhrnu ze všech takových pojistných událostí pojistné plnění maximálně do výše 50 000 Kč.

4. POJIŠTĚNÍ ODPOVĚDNOSTI ZA ÚJMU

4.1 POJIŠTĚNÉ SUBJEKTY

Pojištění odpovědnosti za újmu se vztahuje na subjekty uvedené v článku 1, odstavci 1 této smlouvy.

4.2 HLAVNÍ ČINNOSTI A VÝŠE HRUBÝCH PŘÍJMŮ

Předpokladem plnění pojistitele je současné splnění následujících podmínek:

- újmou byla způsobena v souvislosti s činností, která spadá do předmětu činnosti pojištěného vymezeného v čl. 1. odst. 2,
- pojištěný je v době vzniku škodné události oprávněn k provozování příslušné činnosti na základě obecně závazných právních předpisů,
- odpovědnost za újmu způsobenou v souvislosti s příslušnou činností není z pojištění vyloučena touto pojistnou smlouvou, pojistnými podmínkami nebo zvláštními ujednáními vztahujícími se k pojištění.

Více oborů činnosti

Pokud činnost (některá z činností), na niž se vztahuje pojištění sjednané touto smlouvou, zahrnuje více oborů či podskupin (dále jen „obory činnosti“) – jako např. obory činnosti živnosti volné, vztahuje se pojištění pouze na ty obory činnosti, které jsou výslovně uvedeny ve smlouvě, resp. jejích přílohách. Nejsou-li obory činnosti ve smlouvě výslovně uvedeny, vztahuje se pojištění na ty obory činnosti, které má pojištěný uvedeny v příslušném rejstříku, registru nebo jiné veřejné evidenci ke dni sjednání pojištění.

Hlavní činnosti pojištěného

Za hlavní činnosti se považují činnosti s nejvyšším podílem na hrubých ročních příjmech pojištěného:

- montáž, opravy, revize a zkoušky tlakových zařízení a nádob na plyny
- vodoinstalatéřství, topenářství
- provádění staveb, jejich změn a odstraňování

Činnosti, které jsou z pojištění odpovědnosti za újmu, případně z pojištění odpovědnosti za újmu způsobenou vadou výrobku nebo vadou práce po předání vyloučeny nebo u nichž je možno sjednat limit pojistného plnění maximálně do výše **5 000 000 Kč**, jsou uvedeny v **ZSU-500/20**, která tvoří nedílnou součást této pojistné smlouvy.

Hrubé roční příjmy

Výše hrubých ročních příjmů za předcházející rok: **70 000 000 Kč**

Pojištěný je povinen oznámit pojistiteli bez zbytečného odkladu zvýšení hrubých ročních příjmů o **více než 20 %**

4.3 ZÁKLADNÍ POJIŠTĚNÍ

Pojištění se sjednává v rozsahu a za podmínek uvedených v následující tabulce/následujících tabulkách:

Územní platnost:	Česká republika			
Rozsah pojištění	Limit pojistného plnění	Sublimit pro výrobek*	Spoluúčast	Roční pojistné

Pojištění se vztahuje na povinnost nahradit újmu včetně újmy způsobené vadou výrobku a vadou práce po předání.	15 000 000 Kč	v rámci limitu pojistného plnění	5 000 Kč	65 985 Kč
---	---------------	----------------------------------	----------	-----------

* sublimitem pro výrobek se rozumí sublimit pro újmu způsobenou vadou výrobku nebo vadou vadně vykonané práce, která se projeví po jejím předání.

4.4 PŘEHLED SJEDNANÝCH PŘIPOJIŠTĚNÍ

Územní platnost:		Česká republika			
Kód	Rozsah	Horní hranice plnění	Spoluúřast	Roční pojistné	
Z	Újma způsobená na movité věci převzaté nebo užívané bez převzatých motorových vozidel	sublimit:	1 000 000 Kč	5 000 Kč	3 600 Kč
G	Regresy nákladů orgánů zdravotního a nemocenského pojištění	sublimit:	5 000 000 Kč	5 000 Kč	3 375 Kč
C	Čistá finanční škoda včetně čisté finanční škody způsobené vadou výrobku nebo vadou práce po předání	sublimit:	1 000 000 Kč	10 % min. 5000 Kč, max. 10 000 Kč	7 500 Kč

4.5 DEFINICE SJEDNANÝCH PŘIPOJIŠTĚNÍ

Připojištění Z

Připojištění "Z" se vztahuje na povinnost nahradit újmu způsobenou na movité věci, kterou pojištěný převzal za účelem provedení objednané činnosti (dále jen "převzatá věc"), nebo na movité věci nebo zvířeti, které pojištěný oprávněně užívá nebo používá (dále jen "užívaná věc").

Pojištění se nevztahuje na povinnost nahradit újmu na:

- užívaných motorových vozidlech,
- převzatém zvířeti,
- převzatých motorových vozidlech.

Pojištěný je povinen uložit a zabezpečit převzaté a užívané věci podle jejich charakteru a hodnoty tak, aby toto zabezpečení minimálně odpovídalo předepsanému způsobu zabezpečení vyplývajícímu z pojistných podmínek upravujících způsoby zabezpečení. Je-li požadovaný způsob zabezpečení stanoven ve vazbě na horní hranici pojistného plnění, pojištěný porušil povinnost vyplývající z předchozí věty a porušení této povinnosti mělo podstatný vliv na vznik pojistné události, její průběh nebo na zvětšení rozsahu jejích následků, neposkytne pojistitel z takové pojistné události plnění v rozsahu větším, než jaký podle Dodatkových pojistných podmínek upravujících způsoby zabezpečení odpovídá skutečnému způsobu zabezpečení věci v době vzniku pojistné události.

Ztráta klíče

Pojistitel poskytne z tohoto připojištění nad rámec čl. 1 ZPP P-600/14 v případě pojistné události spočívající v povinnosti pojištěného poskytnout náhradu újmy způsobené ztrátou či odcizením klíče příp. obdobného nástroje sloužících k řádnému uzamykání a odemykání (dále jen "klíč"), který pojištěný převzal nebo jej oprávněně užívá v souvislosti s činností, ve vztahu k níž je sjednáno pojištění odpovědnosti za újmu, také náhradu nákladů prokazatelně a účelně vynaložených k odvrácení nebezpečí zneužití klíče k neoprávněnému vniknutí do uzamčeného objektu (prostoru) na:

- a) výměnu stávajících vložky (vloček) zámků za vložku stejného či srovnatelného typu, včetně nákladů na pořízení klíčů k nové vložce v množství, v jakém existovaly k vložce vyměňované, nebo
- b) přenastavení vložky a vyrobení nových klíčů té úrovně klíčového systému (např. systému generálního klíče), do které patřil ztracený/ odcizený klíč, v množství, v jakém k vložce existovaly před ztrátou či odcizením klíče, pokud je takové řešení technicky možné, nebo
- c) překódování/ přeprogramování zamykacích mechanismů či jejich příslušenství, pokud je takové řešení technicky možné.

Přichází-li v úvahu více možností řešení uvedených pod písm. a) až c), uhradí pojistitel náklady pouze na nejehospodárnější (nejlevnější) z nich.

Náhrada nákladů uvedených pod písm. a) až c) se pro účely tohoto pojištění posuzuje obdobně jako náhrada újmy a platí pro ni přiměřeně podmínky vztahující se k odpovědnosti za újmu.

Na úhradu nákladů uvedených pod písm. a) až c) poskytne pojistitel pojistné plnění maximálně do výše **10 %** sublimitu pro připojištění "Z", maximálně však **30 000 Kč** z jedné pojistné události a současně v souhrnu ze všech pojistných událostí nastalých v průběhu jednoho pojistného roku v rámci sublimitu sjednaného pro připojištění "Z"; výše plnění za tyto náklady současně nepřesáhne výši sublimitu sjednaného pro připojištění "Z".

Horní hranice plnění

Na úhradu všech pojistných událostí z připojištění "Z" vzniklých z příčin nastalých během jednoho pojistného roku poskytne pojistitel pojistné plnění v souhrnu maximálně do výše sublimitu sjednaného pro toto připojištění.

Připojištění G

Připojištění "G" se vztahuje na:

- náhradu nákladů na hrazené služby vynaložené zdravotní pojišťovnou,

- regresní náhradu orgánu nemocenského pojištění v souvislosti se vznikem nároku na dávku nemocenského pojištění, pokud taková povinnost vznikla v důsledku pracovního úrazu nebo nemoci z povolání, které utrpěl zaměstnanec pojištěného. Tyto náhrady se pro účely pojištění posuzují obdobně jako náhrada újmy a platí pro ně přiměřeně podmínky pojištění odpovědnosti za újmu.

Horní hranice plnění:

Na úhradu všech pojistných událostí z připojištění "G" vzniklých z příčin nastalých během jednoho pojistného roku poskytne pojistitel pojistné plnění v souhrnu maximálně do výše sjednaného sublimitu pro toto připojištění.

Připojištění C

Připojištění "C" se vztahuje na odpovědnost za čistou finanční škodu, včetně škody způsobené vadou výrobku a vadou práce po předání

Nad rámec čl. 1 ZPP P-600/14 se připojištění odpovědnosti za čistou finanční škodu vztahuje na právním předpisem stanovenou povinnost pojištěného nahradit škodu, která vznikla jinému jinak, než jako:

- škoda na věci, kterou se rozumí škoda způsobená na hmotné věci jejím poškozením, zničením nebo ztrátou,
- škoda na živém zvířeti způsobená jeho usmrcením, ztrátou nebo zraněním,
- následná finanční škoda vzniklá jako přímý důsledek újmy na životě nebo zdraví člověka, škody na věci nebo škody na zvířeti.

Kromě výluk uvedených v pojistné smlouvě, pojistných podmínkách nebo smluvních ujednáních vztahujících se k pojištění odpovědnosti za újmu se toto připojištění dále nevztahuje na povinnost nahradit čistou finanční škodu způsobenou:

- a) prodlením se splněním smluvní povinnosti, nedodržením lhůt nebo termínů, s výjimkou lhůt stanovených právním předpisem, soudem nebo jiným orgánem veřejné moci,
- b) porušením takové povinnosti, která byla dohodnuta nebo převzata nad rámec povinností stanovených přímo v právním předpisu, vč. právně závazných technických norem (přísněji, v širším rozsahu),
- c) vadou činnosti auditora, znalce, advokáta, notáře, likvidátora, samostatného likvidátora pojistných událostí, dražebníka, exekutora nebo poskytovatele zdravotních služeb,
- d) vadou projektové, konstrukční, návrhářské, grafické, vyměřovací či zaměřovací, výzkumné, zkušební, analytické, testovací, kontrolní, dozorové, revizní, informační, poradenské, konzultační, účetní, plánovací, zprostředkovatelské, tlumočnické či překladatelské činnosti, jakékoli duševní tvůrčí činnosti nebo činnosti spočívající v zastupování, oceňování majetku, správě majetku (včetně finančních hodnot) nebo vymáhání pohledávek,
- e) v souvislosti s jakoukoli finanční či platební transakcí, včetně obchodování s cennými papíry či jejich dražby,
- f) v souvislosti s úschovou finančních hodnot,
- g) výkonem funkce člena statutárního nebo kontrolního orgánu právnické osoby,
- h) porušením práv z průmyslového nebo jiného duševního vlastnictví (např. práv na patent, práv z ochranných známek a průmyslových vzorů, práv na ochranu obchodní firmy a označení původu, práv autorských a práv s nimi souvisejících),
- i) poskytováním software nebo hardware, činností související se zpracováním nebo poskytováním dat, hostingovými a souvisejícími činnostmi nebo webovými portály,
- j) porušením povinnosti mlčenlivosti.

Bez ohledu na jakákoli jiná ujednání s výjimkou výslovně v pojistné smlouvě uvedeného odchylného ujednání právě od tohoto ujednání pro připojištění "C" - neuhradí pojistitel čistou finanční škodu, jejíž náhrada je pojištěný povinen poskytnout osobám uvedeným v čl. 2 odst. 4) ZPP P-600/14.

Pojistitel poskytne pojistné plnění z tohoto připojištění také z pojistných událostí vzniklých v důsledku příčiny, která nastala v době trvání připojištění "C" sjednaného u pojistitele uvedeného v této pojistné smlouvě pojistnou smlouvou (případně více na sebe navazujícími pojistnými smlouvami), bezprostředně předcházející(m) této pojistné smlouvě (podmínkou je nepřetržitě trvání připojištění). Z pojistných událostí uvedených v předchozí větě však nebude poskytnuto pojistné plnění v rozsahu větším, než jaký odpovídá rozsahu připojištění "C" sjednanému pojistnou smlouvou platnou a účinnou v době vzniku příčiny škody.

Horní hranice plnění

Na úhradu všech pojistných událostí z připojištění "C" vzniklých z příčin nastalých během jednoho pojistného roku poskytne pojistitel pojistné plnění v souhrnu maximálně do výše sjednaného sublimitu pro toto připojištění.

SMLUVNÍ UJEDNÁNÍ K POJIŠTĚNÍ ODPOVĚDNOSTI ZA ÚJMU

Zvláštní smluvní ujednání vztahující se k pojištění odpovědnosti za újmu

V rámci pojištění obecné odpovědnosti se pro odpovědnost za újmu způsobenou zaměstnanci pojištěného na movité věci při plnění pracovně právních úkonů sjednává odchylně spoluúčast ve výši 1 000 Kč.

Zvláštní ujednání k pojištění odpovědnosti za újmu způsobenou přerušením, omezením nebo kolísáním dodávek tepla

Odchylně od čl. 2 odst. 1) písm. r) ZPP P-600/14 a čl. 2 písm. j) ZSU-500/20 se pojištění vztahuje také na povinnost pojištěného nahradit újmu způsobenou přerušením, omezením nebo kolísáním dodávek tepla, pouze však za předpokladu, že toto přerušování, omezení nebo kolísání nebylo způsobeno:

- a) opomenutím pojištěného adekvátně udržovat ve vyhovujících podmínkách, opravovat nebo renovovat zařízení nebo provoz sloužící k výrobě nebo přenosu tepla,
- b) neschopností pojištěného svojí výrobní nebo přenosovou kapacitou uspokojit poptávku.

Z pojištění v rozsahu rozšířeném tímto zvláštním ujednáním poskytne pojistitel pojistné plnění do výše sjednaného limitu pojistného plnění, maximálně však do výše 5 000 000 Kč z jedné pojistné události a současně v souhrnu ze všech pojistných událostí vzniklých z

příčin nastalých v průběhu jednoho pojistného roku, a to v rámci limitu pojistného plnění sjednaného pro základní pojištění odpovědnosti za újmu (sublimit).

Zvláštní ujednání k pojištění odpovědnosti za újmu způsobenou vadou výrobku a vadou práce po předání v souvislosti s revizemi plynových zařízení

Odchylně od čl. 4 odst. 2) písm. c) ZSU-500/20 poskytne pojistitel z pojištění odpovědnosti za újmu způsobenou vadou výrobku a vadou práce po předání v souvislosti s prováděním revizí plynových zařízení pojistné plnění do výše sjednaného limitu pojistného plnění, maximálně však do výše 15 000 000 Kč z jedné pojistné události a současně v souhrnu ze všech pojistných událostí vzniklých z příčin nastalých v průběhu jednoho pojistného roku, a to v rámci limitu pojistného plnění sjednaného pro základní pojištění odpovědnosti za újmu (sublimit).

Smluvní ujednání k pojištění k horním hranicím pojistného plnění

1. Pojistitel poskytne pojistné plnění za podmínek a v rozsahu pojištění účinných v okamžiku, kdy nastala příčina vzniku újmy; tím nejsou dotčena ujednání uvedená v čl. 5 ZPP P-600/14.
2. Na úhradu všech pojistných událostí vzniklých z příčin nastalých v průběhu jednoho pojistného roku poskytne pojistitel odchylně od čl. 8 odst. 1) a 2) ZPP P-600/14 pojistné plnění v souhrnu maximálně do výše limitu pojistného plnění (resp. sublimitu, jedná-li se o pojistné události ze specifického rozsahu pojištění, pro který horní hranice pojistného plnění omezena sublimitem).
3. Je-li sjednáno také pojištění odpovědnosti za újmu způsobenou vadou výrobku a vadou práce po předání, považuje se v případě újmy způsobené vadou výrobku za okamžik příčiny vzniku újmy okamžik, kdy byl konkrétní výrobek, který způsobil újmu, pojištěným úplatně nebo bezúplatně předán za účelem distribuce nebo používání nebo k němu bylo pojištěným převedeno vlastnické právo.

ČLÁNEK 3. VÝŠE A PLATBA POJISTNÉHO

1. Pojistné:

Pojistné nebezpečí

Pojištění pro případ živelního nebezpečí

Roční pojistné

27 570 Kč

Pojištění pro případ odcizení

9 204 Kč

Pojištění pro případ vandalizmu

4 975 Kč

Pojištění odpovědnosti za újmu – základní

65 985 Kč

Pojištění odpovědnosti za újmu - připojištění

14 475 Kč

Celkové roční pojistné před úpravou

122 209 Kč

2. Slevy:

Typ slevy

Sleva za délku pojistného období

Výše slevy

5 %

Jiná sleva / přírážka

20 %

Celkem sleva / přírážka

25 %

3. Pojistné po slevách:

Celkové roční pojistné po úpravě

91 657 Kč

4. Pojistné období:

Sjednává se běžné pojistné s pojistným obdobím v délce 12 měsíců.

5. Pojistné za pojistné období je splatné vždy:

- k 25. 11.

každého roku na účet pojistitele.

Peněžní ústav: Česká spořitelna a.s.
Číslo účtu: 2226222
Kód banky: 0800
Konstantní symbol: 3558
Variabilní symbol: 8603548944

QR kód k vyplnění platebního příkazu
na platbu prvního pojistného:



ČLÁNEK 4. HLÁŠENÍ ŠKODNÝCH UDÁLOSTÍ

Vznik škodné události hlásí pojistník bez zbytečného odkladu na níže uvedené kontaktní údaje:

Kooperativa pojišťovna, a.s., Vienna Insurance Group
CENTRUM ZÁKAZNICKÉ PODPORY
Centrální podatelna
Brněnská 634
664 42 Modřice
Tel: 957 105 105
datová schránka: n6tetn3
www.koop.cz

ČLÁNEK 5. PROHLÁŠENÍ POJISTNÍKA

- Pojistník potvrzuje, že před uzavřením pojistné smlouvy převzal v listinné nebo, s jeho souhlasem, v jiné textové podobě (např. na trvalém nosiči dat) informace pro klienta a informace o zpracování osobních údajů v neživotním pojištění a seznámil se s nimi. Pojistník si je vědom, že se jedná o důležité informace, které mu napomohou porozumět podmínkám sjednávaného pojištění, obsahují upozornění na důležité aspekty pojištění i významná ustanovení pojistných podmínek.
- Pojistník dále potvrzuje, že v dostatečném předstihu před uzavřením pojistné smlouvy převzal v listinné nebo jiné textové podobě (např. na trvalém nosiči dat) dokumenty uvedené v čl. 1 odst. 3) smlouvy a seznámil se s nimi. Pojistník si je vědom, že tyto dokumenty tvoří nedílnou součást pojistné smlouvy a upravují rozsah pojištění, jeho omezení (včetně výluk), práva a povinnosti účastníků pojištění a následky jejich porušení a další podmínky pojištění a pojistník je jimi vázán stejně jako pojistnou smlouvou.
- Pojistník prohlašuje, že má pojistný zájem na pojištění pojištěného, pokud je osobou od něj odlišnou.
- Pojistník potvrzuje, že adresa jeho trvalého pobytu/bydliště či sídla a kontakty elektronické komunikace uvedené v této pojistné smlouvě jsou aktuální, a souhlasí, aby tyto údaje byly v případě jejich rozporu s jinými údaji uvedenými v dříve uzavřených pojistných smlouvách, ve kterých je pojistníkem nebo pojištěným, využívány i pro účely takových pojistných smluv. S tímto postupem pojistník souhlasí i pro případ, kdy pojistitel oznámí změnu adresy trvalého pobytu/bydliště či sídla nebo kontaktů elektronické komunikace v době trvání této pojistné smlouvy.
- Pojistník prohlašuje, že věci nebo jiné hodnoty pojistného zájmu pojištěné touto pojistnou smlouvou nejsou k datu uzavření smlouvy pojištěny proti stejným nebezpečím u jiného pojistitele.
- Pokud tato pojistná smlouva, resp. dodatek k pojistné smlouvě (dále jen "smlouva") podléhá povinnosti uveřejnění v registru smluv (dále jen "registru") ve smyslu zákona č. 340/2015 Sb., zavazuje se pojistník k jejímu uveřejnění v rozsahu, způsobem a ve lhůtách stanovených citovaným zákonem. To nezabavuje pojistitele práva, aby smlouvu uveřejnil v registru sám, s čímž pojistník souhlasí. Pokud je pojistník odlišný od pojištěného, pojistník dále potvrzuje, že pojištěný souhlasil s uveřejněním smlouvy. Při vyplnění formuláře pro uveřejnění smlouvy v registru je pojistník povinen vyplnit údaje o pojistiteli (jako smluvní straně), do pole "Datová schránka" uvést: **n6tetn3** a do pole "Číslo smlouvy" uvést: **8603548944**. Pojistník se dále zavazuje, že před zasláním smlouvy k uveřejnění zajistí znečitelnění neuveřejnitelných informací (např. osobních údajů o fyzických osobách). Smluvní strany se dohodly, že ode dne nabytí účinnosti smlouvy jejím zveřejněním v registru se účinky pojištění, včetně práv a povinností z něj vyplývajících, vztahují i na období od data uvedeného jako počátek pojištění (resp. od data uvedeného jako počátek změn provedených dodatkem, jde-li o účinky dodatku) do budoucna.

ČLÁNEK 6. ZPRACOVÁNÍ OSOBNÍCH ÚDAJŮ

- V následující části jsou uvedeny základní informace o zpracování Vašich osobních údajů. Tyto informace se na Vás uplatní, pokud jste fyzickou osobou. Více informací, včetně způsobu odvolání souhlasu, možnosti podání námítky v případě zpracování na základě oprávněného zájmu, práva na přístup a dalších práv, naleznete v dokumentu Informace o zpracování osobních údajů v neživotním pojištění, který je trvale dostupný na webové stránce www.koop.cz v sekci "O pojišťovně Kooperativa".
- Souhlas se zpracováním osobních údajů pro účely marketingu**
Pojistitel bude s Vaším souhlasem zpracovávat Vaše **identifikační a kontaktní údaje, údaje pro ocenění rizika při vstupu do pojištění a údaje o využívání služeb**, a to pro účely:

- a) zaslání slev či jiných nabídek třetích stran, a to i elektronickými prostředky,
- b) zpracování Vašich osobních údajů nad rámec oprávněného zájmu pojistitele za účelem vyhodnocení Vašich potřeb a zaslání relevantnějších nabídek (jedná se o některé případy sledování Vašeho chování, spojování osobních údajů shromážděných pro odlišné účely, použití pokročilých analytických technik).

Tento souhlas je dobrovolný, platí po dobu neurčitou, můžete jej však kdykoliv odvolat. V případě, že souhlas neudělíte nebo jej odvoláte, nebudou Vám zaslány nabídky třetích stran a některé nabídky pojistitele nebude možné plně přizpůsobit Vašim potřebám. Máte také právo kdykoliv požadovat přístup ke svým osobním údajům.

Pojistník:

SOUHLASÍM NESOUHLASÍM

3. Informace o zpracování osobních údajů bez Vašeho souhlasu

3.1 Zpracování pro účely plnění smlouvy a oprávněných zájmů pojistitele

Pojistník bere na vědomí, že jeho identifikační a kontaktní údaje, údaje pro ocenění rizika při vstupu do pojištění a údaje o využívání služeb zpracovává pojistitel:

- a) pro účely kalkulace, návrhu a uzavření pojistné smlouvy, posouzení přijatelnosti do pojištění, správy a ukončení pojistné smlouvy a likvidace pojistných událostí, když v těchto případech jde o zpracování nezbytné pro **plnění smlouvy**, a
- b) pro účely zajištění řádného nastavení a plnění smluvních vztahů s pojistníkem, zajištění a soupojištění, statistiky a cenotvorby produktů, ochrany právních nároků pojistitele a prevence a odhalování pojistných podvodů a jiných protiprávních jednání, když v těchto případech jde o zpracování založené na základě **oprávněných zájmů** pojistitele. Proti takovému zpracování máte právo kdykoli podat námitku, která může být uplatněna způsobem uvedeným v Informacích o zpracování osobních údajů v neživotním pojištění.

3.2 Zpracování pro účely plnění zákonné povinnosti

Pojistník bere na vědomí, že jeho identifikační a kontaktní údaje a údaje pro ocenění rizika při vstupu do pojištění pojistitel dále zpracovává ke **splnění své zákonné povinnosti** vyplývající zejména ze zákona upravujícího distribuci pojištění a zákona č. 69/2006 Sb., o provádění mezinárodních sankcí.

3.3 Zpracování pro účely přímého marketingu

Pojistník bere na vědomí, že jeho identifikační a kontaktní údaje a údaje o využívání služeb může pojistitel také zpracovávat na základě jeho **oprávněného zájmu** pro účely zaslání svých reklamních sdělení a nabízení svých služeb; nabídku od pojistitele můžete dostat elektronicky (zejména SMSkou, e-mailem, přes sociální sítě nebo telefonicky) nebo klasickým dopisem či osobně od zaměstnanců pojistitele.

Proti takovému zpracování máte jako pojistník právo kdykoli podat námitku. Pokud si nepřejete, aby Vás pojistitel oslovoval s jakýmkoli nabídkami, zaškrtněte prosím toto pole: .

3.4 Povinnost pojistníka informovat třetí osoby

Pojistník se zavazuje informovat každého pojištěného, jenž je osobou odlišnou od pojistníka, a případně další osoby, které uvedl v pojistné smlouvě, o zpracování jejich osobních údajů.

3.5 Informace o zpracování osobních údajů zástupce pojistníka

Zástupce právnické osoby, zákonný zástupce nebo jiná osoba oprávněná zastupovat pojistníka bere na vědomí, že její identifikační a kontaktní údaje pojistitel zpracovává na základě **oprávněného zájmu** pro účely kalkulace, návrhu a uzavření pojistné smlouvy, správy a ukončení pojistné smlouvy, likvidace pojistných událostí, zajištění a soupojištění, ochrany právních nároků pojistitele a prevence a odhalování pojistných podvodů a jiných protiprávních jednání. Proti takovému zpracování má taková osoba právo kdykoli podat námitku, která může být uplatněna způsobem uvedeným v Informacích o zpracování osobních údajů v neživotním pojištění.

Zpracování pro účely plnění zákonné povinnosti

Zástupce právnické osoby, zákonný zástupce nebo jiná osoba oprávněná zastupovat pojistníka bere na vědomí, že identifikační a kontaktní údaje pojistitel dále zpracovává ke splnění své zákonné povinnosti vyplývající zejména ze zákona upravujícího distribuci pojištění a zákona č. 69/2006 Sb., o provádění mezinárodních sankcí.

3.6 Podpisem pojistné smlouvy potvrzujete, že jste se důkladně seznámil se smyslem a obsahem souhlasu se zpracováním osobních údajů a že jste se před jejich udělením seznámil s dokumentem **Informace o zpracování osobních údajů v neživotním pojištění**, zejména s bližší identifikací dalších správců, rozsahem zpracovávaných údajů, právními základy (důvody), účely a dobou zpracování osobních údajů, způsobem odvolání souhlasu a právy, která Vám v této souvislosti náleží.

ČLÁNEK 7. ZÁVĚREČNÁ USTANOVENÍ

1. Návrh pojistitele na uzavření pojistné smlouvy (dále jen "nabídka") musí být pojistníkem přijat ve lhůtě stanovené pojistitelem, a není-li taková lhůta stanovena, pak do jednoho měsíce ode dne doručení nabídky pojistníkoví. Odpověď s dodatkem nebo odchylkou od nabídky se nepovažuje za její přijetí, a to ani v případě, že se takovou odchylkou podstatně nemění podmínky nabídky.
2. Pojistitel neposkytne pojistné plnění ani jiné plnění či službu z pojistné smlouvy v rozsahu, v jakém by takové plnění nebo služba znamenaly porušení mezinárodních sankcí, obchodních nebo ekonomických sankcí či finančních embarg, vyhlášených za účelem udržení nebo obnovení mezinárodního míru, bezpečnosti, ochrany základních lidských práv a boje proti terorismu. Za tyto sankce a embarga se

považují zejména sankce a embarga Organizace spojených národů, Evropské unie a České republiky. Dále také Spojených států amerických za předpokladu, že neodporují sankcím a embargům uvedeným v předchozí větě.

3. Pojistná smlouva je vyhotovena ve 2 stejnopisech. Pojistník obdrží 1 stejnopis(y), pojistitel si ponechá 1 stejnopis(y)
4. Pokud je tato pojistná smlouva uzavírána elektronickými prostředky a je pojistníkem podepsána elektronickým podpisem ve smyslu příslušných právních předpisů, který není uznávaným elektronickým podpisem ve smyslu zákona č. 297/2016 Sb., o službách vytvářejících důvěru pro elektronické transakce, je podmínkou řádného uzavření pojistné smlouvy zaplacení běžného pojistného za první pojistné období, případně jednorázového pojistného nejpozději do jednoho měsíce od data vystavení návrhu pojistné smlouvy. Nebude-li v případě uvedeném v předchozí větě běžné pojistné za první pojistné období, případně jednorázové pojistné zaplacené v tam uvedené lhůtě, pojistná smlouva se od počátku ruší. Je-li pojistná smlouva uzavírána elektronickými prostředky, nejsou vyhotovovány její stejnopisy.

ČLÁNEK 8.

UPOZORNĚNÍ POJISTITELE DLE § 2789 ZÁKONA Č. 89/2012 Sb., OBČANSKÉHO ZÁKONÍKU

Ve smyslu § 2789 zákona č. 89/2012 Sb., občanského zákoníku, je konstatováno, že při uzavírání této pojistné smlouvy nebyly shledány žádné nesrovnalosti mezi požadavky klienta a nabízeným pojištěním. V případě, že ke zjištění nesrovnalostí mezi požadavky klienta a uzavřenou pojistnou smlouvou dojde při zpracování pojistné smlouvy, pojistitel upozorní pojistníka (klienta) na tyto nesrovnalosti samostatným dopisem.

Tato smlouva obsahuje přílohy:

- ZSU-500/20 – Zvláštní smluvní ujednání k pojištění odpovědnosti za újmu

Pojistná smlouva uzavřena dne: 22. 11. 2021

Jméno, příjmení / název zástupce pojistitele (získatele): Ing. Poláček Milan
Pojišťovací zprostředkovatel zastupující pojistitele na základě plné moci
Získatelské číslo: 9930016849 IČO: 04658884
Telefonní číslo: *
E-mail: *

*

*

Podpis zástupce pojistite

katele)

Podpis pojistníka

Tato zvláštní smluvní ujednání (dále jen „ZSU“) jsou nedílnou součástí pojistné smlouvy.

V případě, že je jakékoli ustanovení těchto ZSU v rozporu s ustanovením pojistné smlouvy, má přednost příslušné ustanovení pojistné smlouvy. Nejsou-li ustanovení pojistné smlouvy a těchto ZSU v rozporu, platí ustanovení pojistné smlouvy i ZSU zároveň.

V případě, že je jakékoli ustanovení pojistných podmínek vztahujících se k pojištění odpovědnosti za újmu v rozporu s ustanovením těchto ZSU, má přednost příslušné ustanovení ZSU. Nejsou-li ustanovení pojistných podmínek a ZSU v rozporu, platí ustanovení pojistných podmínek a ZSU zároveň.

Článek 1 – Další výluky z pojištění

Vedle výluk vyplývajících z příslušných ustanovení pojistných podmínek a pojistné smlouvy se pojištění nevztahuje na povinnost nahradit újmu způsobenou v souvislosti s:

- a) provozováním **tržnic a stánkovým prodejem v tržnicích**,
- b) provozováním **zastaváren, heren (hazardní hry, výherní automaty), non-stop pohostinských zařízení (restaurací, barů apod.)**,
- c) provozováním a pořádáním akcí **motoristického sportu, paintballových střelnic, bobových a motokárových drah, vozítek segway, lanových parků, bungee jumpingu, zorbingu, potápění, parasailingu, swoopingu, surfingu, raftingu, canyoningu, horolezeckého a lezeckého sportu a obdobných aktivit**,
- d) provozováním a pořádáním **circusových představení, poutí a pouťových atrakcí, zábavních parků**,
- e) pořádáním **tanečních zábav a diskoték pro více než 500 návštěvníků**,
- f) pořádáním koncertů a hudebních festivalů; tato výluka se neuplatní ve vztahu ke koncertům a festivalům v oblasti vážné, lidové nebo dechové hudby,
- g) činnosti **kaskadérů**,
- h) **porušováním integrity lidské kůže**; tato výluka se vztahuje pouze na povinnost nahradit újmu způsobenou na životě nebo zdraví v důsledku porušení integrity lidské kůže,
- i) **ochranou majetku a osob a službami soukromých detektívů**,
- j) činnosti **agentury práce**,
- k) **směnárenskou činností**,
- l) **hornickou činností a činností prováděnou hornickým způsobem, ražbou tunelů a štol**,
- m) výrobou, opravami, úpravami, přepravou, nákupem, prodejem, půjčováním, uschováváním a znehodnocováním **zbraní a bezpečnostního materiálu**.

Článek 2 – Další výluky z pojištění odpovědnosti za újmu způsobenou vadou výrobku a vadou práce po předání

Vedle výluk vyplývajících z příslušných ustanovení pojistné smlouvy a pojistných podmínek se pojištění odpovědnosti za újmu způsobenou vadou výrobku a vadou práce po předání nevztahuje na povinnost nahradit újmu způsobenou v souvislosti s:

- a) výsledky **projektové, konstrukční, analytické, testovací, poradenské, konzultační, informační, účetní, plánovací, vyměřovací nebo zaměřovací (vč. zeměměřické), výzkumné, překladatelské, zadavatelské, organizační** a jakékoli duševní tvůrčí činnosti,
- b) výsledky **zkušební, kontrolní (vč. korekční) a revizní činnosti**, s výjimkou zkoušek, kontrol a revizí elektrických, plynových, hasicích, tlakových nebo zdvihacích zařízení, zařízení sloužících k vytápění nebo chlazení a určených technických zařízení v provozu,
- c) činnosti spočívající v **zastupování, zprostředkování či obstarání, ve správě majetku a jiných finančních hodnot**,
- d) poskytováním **softwaru, zpracováním a poskytováním dat a informací**,
- e) poskytováním technických služeb k ochraně majetku a osob (např. montáž EZS, EPS), jde-li o újmu způsobenou v souvislosti s jakoukoli **nefunkčností či sníženou funkčností zařízení (systémů) určených k ochraně majetku a osob**,
- f) obchodem s **léčivými**, s výjimkou obchodu s volně prodejnými léčivými přípravky mimo lékárny,
- g) poskytováním **zdravotní a veterinární péče**,
- h) provozováním **tělovýchovných a sportovních zařízení, organizováním sportovní činnosti, poskytováním tělovýchovných služeb, poskytováním kosmetických, masérských, rekondičních a regeneračních služeb**,
- ú) prováděním **geologických prací**,
- j) **úpravou a rozvodem vody, výrobou, rozvodem, distribucí a prodejem elektrické energie, plynu, tepla** apod. (tato výluka se vztahuje pouze na odpovědnost osob zabývajících se úpravou, výrobou, rozvodem, distribucí nebo prodejem předmětných médií),
- k) obchodem s **erotickým zbožím**.

Článek 3 – Pojištění odpovědnosti z provozu pracovních strojů

- 1) Pojištění se vztahuje i na povinnost pojištěného nahradit újmu způsobenou v souvislosti s **vlastnictvím nebo provozem motorového vozidla sloužícího jako pracovní stroj**, včetně újmy způsobené výkonem činnosti pracovního stroje (odchylně od čl. 2 odst. 1) písm. b) ZPP P-600/14).
- 2) Pojištění se však nevztahuje na povinnost pojištěného nahradit újmu, pokud:
 - a) v souvislosti se škodnou událostí bylo nebo mohlo být uplatněno právo na plnění z pojištění odpovědnosti za újmu (škodu) sjednaného ve prospěch pojištěného jinou pojistnou smlouvou (zejména z povinného pojištění odpovědnosti za újmu způsobenou provozem vozidla) nebo
 - b) jde o újmu, jejíž náhrada je předmětem povinného pojištění odpovědnosti za újmu způsobenou provozem vozidla, ale právo na plnění z takového pojištění nemohlo být uplatněno z důvodu, že:
 - i) byla porušena povinnost takové pojištění uzavřít,
 - ii) jde o vozidlo, pro které právní předpis stanoví výjimku z povinného pojištění odpovědnosti za újmu způsobenou provozem vozidla nebo
 - iii) k újmě došlo při provozu vozidla na pozemní komunikaci, na které bylo toto vozidlo provozováno v rozporu s právními předpisy,
 - c) jde o újmu, jejíž náhrada je právním předpsem vyloučena z povinného pojištění odpovědnosti za újmu způsobenou provozem vozidla,
 - d) ke vzniku újmy došlo při účasti na motoristickém závodě nebo soutěži nebo v průběhu přípravy na ně.
- 3) Pojistitel poskytne z pojištění dle tohoto článku pojistné plnění:
 - a) v případě újmy způsobené výkonem činnosti pracovního stroje, která nemá původ v jeho jízdě, nejvýše do částky odpovídající sjednanému limitu pojistného plnění pro pojištění odpovědnosti za újmu a v jeho rámci (sublimit),
 - b) v případech neuvedených pod písm. a) nejvýše do sublimitu **500 000 Kč** ze všech pojistných událostí vzniklých z příčin nastalých v průběhu jednoho pojistného roku v rámci limitu pojistného plnění; pojistné plnění však současně nepřesáhne výši limitu pojistného plnění.

Článek 4 – Rozsah pojištění ve vztahu k vyjmenovaným případům odpovědnosti za újmu

- 1) Z pojištění odpovědnosti za újmu způsobenou v souvislosti s:
 - a) nakládáním s **nebezpečnými chemickými látkami a přípravky, stlačenými nebo zkapalněnými plyny** (odchylně od čl. 2 odst. 1) písm. s) ZPP P-600/14),
 - b) **provozováním vodovodů a kanalizací, úpravou a rozvodem vody**; výluka vyplývající z čl. 2 odst. 1 písm. r) ZPP P-600/14 není dotčena,
 - c) pořádáním **kulturních, prodejních a obdobných akcí**, provozováním **tělovýchovných a sportovních zařízení, organizováním sportovní činnosti, poskytováním tělovýchovných služeb**,
 - d) stavbou, opravami a likvidační **lodí**,
 - e) výstavbou a údržbou **přehrad, pracemi pod vodou**

poskytne pojistitel pojistné plnění maximálně do sublimitu **5 000 000 Kč** z jedné pojistné události a současně v souhrnu ze všech pojistných událostí vzniklých z příčin nastalých v průběhu jednoho pojistného roku v rámci limitu pojistného plnění. Pojistné plnění však současně nepřesáhne výši limitu pojistného plnění.

- 2) Z pojištění odpovědnosti za újmu způsobenou vadou výrobku a vadou práce po předání v souvislosti s:
 - a) **výrobou a obchodem s motorovými vozidly a dalšími motorovými dopravními prostředky**, včetně jejich **součástí a příslušenství**,
 - b) výrobou a prodejem **pohonných hmot**,
 - c) prováděním **revizí elektrických, plynových, hasičích, tlakových nebo zdvihacích zařízení, zařízení sloužících k vytápění nebo chlazení a určených technických zařízení v provozu**,
 - d) poskytováním **technických služeb**,
 - e) provozováním **útluků a jiných obdobných zařízení pečujících o zvířata**

poskytne pojistitel pojistné plnění maximálně do výše **5 000 000 Kč** z jedné pojistné události a současně v souhrnu ze všech pojistných událostí vzniklých z příčin nastalých v průběhu jednoho pojistného roku v rámci limitu pojistného plnění, resp. v rámci sublimitu pro pojištění odpovědnosti za újmu způsobenou vadou výrobku nebo vadou práce po předání, je-li sjednán. Pojistné plnění však současně nepřesáhne výši limitu pojistného plnění, resp. výši sublimitu pro pojištění odpovědnosti za újmu způsobenou vadou výrobku nebo vadou práce po předání, je-li sjednán.

- 3) Z pojištění odpovědnosti za újmu způsobenou vadou výrobku vzniklou **spojením nebo smísením vadného výrobku s jinou věcí a újmu vzniklou dalším zpracováním nebo opracováním vadného výrobku** poskytne pojistitel pojistné plnění (odchylně od čl. 3 odst. 2) písm. d) ZPP P-600/14) maximálně do výše **5 000 000 Kč** z jedné pojistné události a současně v souhrnu ze všech pojistných událostí vzniklých z příčin nastalých v průběhu jednoho pojistného roku v rámci limitu pojistného plnění, resp. v rámci sublimitu pro pojištění odpovědnosti za újmu způsobenou vadou výrobku nebo vadou práce po předání, je-li sjednán. Pojistné plnění však současně nepřesáhne výši limitu pojistného plnění, resp. výši sublimitu pro pojištění odpovědnosti za újmu způsobenou vadou výrobku nebo vadou práce po předání, je-li sjednán.

Článek 5 – Pojištění odpovědnosti za újmu vyplývající z vlastnictví, držby nebo jiného oprávněného užívání nemovitosti

1) Pokud je pojistnou smlouvou sjednáno pojištění odpovědnosti za újmu:

- a) způsobenou v souvislosti s činností spočívající ve **výstavbě a následném prodeji nemovitosti** či v **nákupu a prodeji nemovitosti**,
- b) způsobenou v souvislosti s **pronájmem nemovitosti(-í)** nebo
- c) **výslovně v rozsahu odpovědnosti za újmu vyplývající z vlastnictví nebo držby nemovitosti(-í)**,

vztahuje se takové pojištění odchýlně od čl. 1 odst. 6) ZPP P-600/14 na povinnost pojištěného nahradit újmu vyplývající z vlastnictví nebo držby **pouze těch nemovitostí**, které jsou v době vzniku škodné události z pojištění odpovědnosti za újmu **majetkově pojištěny** u pojistitele uvedeného v této pojistné smlouvě (i jinou pojistnou smlouvou) **proti živelním pojistným nebezpečím**, a pozemků k takovým nemovitostem příslušejících.

2) Pojištění se nad rámec čl. 1 odst. 6) ZPP P-600/14 vztahuje na povinnost pojištěného nahradit újmu **vyplývající z vlastnictví nebo držby těch nemovitostí** (vč. pozemků k nim příslušejících), které:

- a) **slouží k výkonu činnosti**, pro kterou je touto pojistnou smlouvou **sjednáno pojištění**, nebo
- b) jsou v době vzniku škodné události z pojištění odpovědnosti za újmu sjednaného touto pojistnou smlouvou **majetkově pojištěny** touto pojistnou smlouvou **proti živelním pojistným nebezpečím**.

Pro účely pojištění v rozsahu písm. b) se za pojištěného považuje vlastník nemovitosti, a to i případě, že je odlišný od pojištěného pro účely pojištění odpovědnosti za újmu uvedeného v pojistné smlouvě.

3) Pojištění odpovědnosti za újmu vyplývající z vlastnictví nemovitosti, která je v době vzniku škodné události z pojištění odpovědnosti za újmu sjednaného touto pojistnou smlouvou **majetkově pojištěná** u pojistitele uvedeného v této pojistné smlouvě **proti živelním pojistným nebezpečím**, se odchýlně od čl. 2 odst. 4) písm. b) a c) ZPP P-600/14 vztahuje také na případnou odpovědnost pojištěného za újmu způsobenou osobám uvedeným v citovaných ustanoveních.

4) Odchýlně od čl. 2 odst. 4 písm. b) a c) ZPP P-600/14 se pojištění vztahuje také na případnou odpovědnost za škodu, za kterou pojištěný odpovídá osobám uvedeným v citovaných ustanoveních, pokud se jedná o škodu způsobenou na budově oprávněně užívané pojištěným k provozování činnosti, na kterou se vztahuje pojištění odpovědnosti za újmu sjednané touto pojistnou smlouvou, a pozemku k takové budově příslušejícímu, a to za podmínky, že předmětná budova je v době vzniku škodné události z pojištění odpovědnosti za újmu sjednaného touto pojistnou smlouvou **majetkově pojištěná** u pojistitele uvedeného v této pojistné smlouvě **proti živelním pojistným nebezpečím**. Z pojištění v tomto rozšířeném rozsahu poskytne pojistitel ze všech pojistných událostí vzniklých z příčin nastalých v průběhu jednoho pojistného roku pojištění plnění v souhrnu maximálně do výše limitu pojištění plnění pro pojištění odpovědnosti za újmu a v jeho rámci („sublimit“), výše plnění ze všech pojistných událostí vzniklých v průběhu jednoho pojistného roku však současně nesmí v souhrnu přesáhnout výši pojištění částky sjednané pro majetkové pojištění předmětné budovy **proti živelním pojistným nebezpečím** u pojistitele uvedeného v této pojistné smlouvě.

Článek 6 – Rozhodný rozsah pojištění

1) Pojistitel poskytne pojištění plnění za podmínek a v rozsahu pojištění účinných v okamžiku, kdy nastala příčina vzniku újmy, tím nejsou dotčena ujednání uvedená v čl. 5 ZPP P-600/14.

2) V případě újmy způsobené vadou výrobku se za okamžik příčiny vzniku újmy považuje okamžik, kdy byl konkrétní výrobek, který způsobil újmu, pojištěným úplatně nebo bezúplatně předán za účelem distribuce nebo používání nebo k němu bylo pojištěným převedeno vlastnické právo.

Pojištění majetku a odpovědnosti podnikatelů

Informační dokument o pojistném produktu



Společnost: Kooperativa pojišťovna, a.s. Produkt: TREND

VIEVNA Insurance Group
IČO: 47118617
Česká republika

Tento dokument poskytuje pouze základní informace o uvedeném pojistném produktu. Úplné předmluvní a smluvní informace o vašem konkrétním pojištění naleznete v pojistné smlouvě a dalších dokumentech v ní uvedených. Pozorně si je prosím přečtěte.

O jaký druh pojištění se jedná?

Pojištění nemovitého a movitého majetku Vaší živnosti - obchodu, hotelu, penzionu, řemesla i výroby a odpovědnosti za újmu vzniklou jinému v souvislosti s Vaší činností, včetně újmů způsobené vadou výrobku a vadou práce po předání.



Co je pojištěno?

- Nemovitý majetek (budovy včetně příslušenství, ostatní stavby, stavební součásti a příslušenství vybudované na cizí budově)
- movitý majetek (zásoby, vlastní movité zařízení a vybavení, cizí předměty užívané, cizí předměty převzaté, cenné předměty a finanční prostředky, věci umělecké, historické nebo sběratelské hodnoty, dokumentace)

a škody na něm způsobené

- živelní události, včetně připojištění na atmosférické srážky, vodné-stočné, nepřírný úder blesku, únik vody z akvária
- odcizením
- vandalismem, včetně sprejerů
- poškozením, rozbitím skla
- loupeží přepravovaných peněz nebo cenin
- poškozením, odcizením věcí během silniční dopravy
- poškozením, zničením stroje
- poškozením, zničením elektronického zařízení
- přerušením provozu.

Pojištění odpovědnosti za újmu vzniklou jinému v souvislosti s Vaší činností, včetně újmů způsobené vadou výrobku a vadou práce po předání a následné finanční škody

s připojištěním

- nemajetkové újmů
- škody na cizí věci převzaté nebo užívané
- škody způsobené provozem pracovního stroje
- nákladů zdravotní pojišťovny.

Přesný rozsah vámi sjednaného pojištění naleznete v platné pojistné smlouvě.



Na co se pojištění nevztahuje?

- pozemky, rostliny, porosty, povrchové a podzemní vody, ložiska nerostů
- plavidla, letadla, kolejová vozidla
- vzorky, názorné modely, prototypy
- zásoby sena nebo slámy a nemovitosti, v nichž jsou uloženy
- válečné události, stávky, teroristické akty včetně chemických nebo biologických kontaminací
- zásah státní moci nebo veřejné správy
- působení jaderné energie
- na škodu způsobenou úmyslně pojištěným, pojistníkem, oprávněnou osobou nebo jinou osobou z podnětu některého z nich

Přesné znění výluk si prosím pozorně přečtěte v platné pojistné smlouvě.



Existují nějaká omezení v pojistném krytí?

- maximální výše pojistného plnění pro movitý a nemovitý majetek je dána sjednanou pojistnou hodnotou věci (pojistnou částkou, limitem pojistného plnění)
- maximální výše pojistného plnění pro pojištění odpovědnosti za újmu je dána sjednaným limitem pojistného plnění
- pojištěný se podílí na pojistném plnění dohodnutou spoluúčastí
- škody způsobené povodní nejsou kryty po dobu 10 dnů od sjednání pojištění
- snížení pojistného plnění při nedodržení způsobu zabezpečení věcí při krádeži

Přesné znění limitů a omezení si prosím pozorně přečtěte v platné pojistné smlouvě.