

## Pojistná smlouva č. 7720078540

### **Kooperativa pojišťovna, a.s., Vienna Insurance Group**

se sídlem Praha 8, Pobřežní 665/21, PSČ 186 00, Česká republika

IČO: 47116617

zapsaná v obchodním rejstříku u Městského soudu v Praze, sp. zn. B 1897

(dále jen „**pojistitel**“)

zastoupený na základě zmocnění níže podepsanými osobami

Pracoviště: Kooperativa pojišťovna, a.s., Vienna Insurance Group, Agentura Čechy ZÁPAD, Plzeň, Zahradní 3, PSČ 326 00, Česká republika, tel.

a

### **Město Tachov**

se sídlem Tachov, Hornická 1695, PSČ 347 01, Česká republika

IČO: 00260231

(dále jen „**pojistník**“)

zastoupený níže podepsanými osobami

Korespondenční adresa pojistníka je totožná s výše uvedenou adresou pojistníka.

uzavírají

ve smyslu zákona č. 89/2012 Sb., občanského zákoníku, tuto pojistnou smlouvu, která spolu s pojistnými podmínkami pojistitele a přílohami, na které se tato pojistná smlouva odvolává, tvoří nedílný celek.

Tato pojistná smlouva byla sjednána prostřednictvím samostatného zprostředkovatele

### **VÍTOVEC corp. a.s.**

se sídlem Plzeň, Sukova 2820/40, PSČ 301 00, Česká republika

IČO: 26367793

(dále jen „**samostatný zprostředkovatel**“)

Korespondenční adresa samostatného zprostředkovatele je totožná s výše uvedenou adresou samostatného zprostředkovatele.

Sjednání této pojistné smlouvy zprostředkoval pro pojistníka samostatný zprostředkovatel v postavení pojišťovacího makléře.

## Článek I. Úvodní ustanovení

1. Pojištěným je:
  - a) Pojistník
  - b) **Příspěvkové organizace zřízené Městem Tachov**
2. K pojištění se vztahují: Všeobecné pojistné podmínky (dále jen „VPP“), Zvláštní pojistné podmínky (dále jen „ZPP“) a Dodatkové pojistné podmínky (dále jen „DPP“).

### **Všeobecné pojistné podmínky**

VPP P-100/14 - pro pojištění majetku a odpovědnosti

### **Zvláštní pojistné podmínky**

ZPP P-700/14 - pro pojištění věci (majetku)

ZPP P-250/14 - pro pojištění skla

ZPP P-300/14 - pro pojištění strojů

ZPP P-400/14 - pro pojištění pro případ přerušení nebo omezení provozu

ZPP P-6000/21 - pro pojištění odpovědnosti za újmu

### **Dodatkové pojistné podmínky**

DPP P-520/14 - pro pojištění hospodářských rizik, sestávající se z následujících doložek:

#### **Věci (majetek)**

DALL101 - Lehké stavby, dřevostavby - Výluka (1401)

DALL105 - Suterén - Výluka (1401)

DALL108 - Předepsané způsoby zabezpečení pojištěných věcí (netýká se finančních prostředků a cenných předmětů) (1612)

DALL109 - Předepsané způsoby zabezpečení finančních prostředků a cenných předmětů (1606)

DALL111 - Předepsané způsoby zabezpečení - Výklad pojmů (2003)

DALL113 - Poškození vnějšího kontaktního zateplovacího systému (zateplení fasády) ptactvem, hmyzem a hlodavci - Rozšíření rozsahu pojištění (1401)

DALL114 - Malby, nástřiky nebo polepení - Rozšíření rozsahu pojištění (1401)

DALL115 - Nepřímý úder blesku - Rozšíření rozsahu pojištění (1404)

DALL117 - Atmosférické srážky - Rozšíření rozsahu pojištění (1612)

#### **Zabezpečení**

DOZ104 - Loupež přepravovaných peněz nebo cenin - Předepsané způsoby zabezpečení peněz a cenin přepravovaných osobou provádějící přepravu (1401)

DOZ105 - Předepsané způsoby zabezpečení - Výklad pojmů (2001)

#### **Stroje**

DST109 - Ponorná čerpadla nebo čerpadla v hlubinných studních - Výluka (1401)

DST111 - Výměna agregátů, opravy vlnutí - Vymezení pojistného plnění (1401)

#### **Odpovědnost za újmu**

DODP6002 - Výkon veřejné moci (2110)

DODP6003 - Obecní policie (2110)

DODP6004 - Výkon veřejné služby (2110)

DODP6005 - Poskytování sociálních služeb (2110)

DODP6010 - Ručení vlastníků pozemních komunikací za správce pozemní komunikace (2110)

#### **Obecné**

DOB101 - Elektronická rizika - Výluka (2001)

DOB103 - Výklad pojmů pro účely pojistné smlouvy (2001)

DOB104 - Demolice, suť - Rozšíření pojistného plnění (1401)

DOB105 - Tíha sněhu, námraza - Vymezení podmínek (1401)

DOB106 - Bonifikace - Vymezení podmínek (1401)

DOB107 - Definice jedné pojistné události pro pojistná nebezpečí povodeň, záplava, vichřice, krupobití (1401)

DOB109 - Pojištění potrubí a rozvodů - Rozšíření rozsahu pojištění (1711)

**Fotovoltaická elektrárna FVE**

DFVE104 - Podmínky a ujednání pro pojištění fotovoltaické elektrárny (FVE) - (2409)

**Článek II.****Druhy a způsoby pojištění, předměty a rozsah pojištění****1. Obecná ujednání pro pojištění majetku**

1.1. Pravidla pro stanovení výše pojistného plnění jsou podrobně upravena v pojistných podmínkách vztahujících se ke sjednanému pojištění a v dalších ustanoveních této pojistné smlouvy. Na stanovení výše pojistného plnění tedy může mít vliv např. stupeň opotřebení, provedení opravy či znovupořízení nebo způsob zabezpečení pojištěných věcí.

**1.2. Pro pojištění majetku je místem pojištění**

**Katastrální území spravované Městem Tachov (včetně místa provozované skládky a osad Malý Rapotín, Velký Rapotín, Oldřichov, Vítkov a Mýto) včetně míst dle účetní evidence**  
není-li dále uvedeno jinak.

**2. Přehled sjednaných pojištění****2.1. Pojištění věci (majetku)**

Pojištění se sjednává pro předměty pojištění v rozsahu a na místech pojištění uvedených v následující tabulce:

**2.1.1. Pojištění věci (majetku)**

**Místo pojištění: Katastrální území spravované Městem Tachov (včetně místa provozované skládky a osad Malý Rapotín, Velký Rapotín, Oldřichov, Vítkov a Mýto) včetně míst dle účetní evidence**

**Rozsah pojištění:** ZPP P-700/14 část 2. - proti vyjmenovaným pojistným nebezpečím a část 3. - proti všem nebezpečím kromě vyloučených

**Pojištění se řídí:** VPP P-100/14, ZPP P-700/14 a doložkami DOB101, DOB103, DOB104, DOB105, DOB106, DOB107, DOB109, DALL101, DALL105, DALL108, DALL109, DALL111, DALL113, DALL115, DALL117, DFVE104

Poř. číslo	Předmět pojištění	Pojistná částka <sup>10)</sup>	Spolu účast <sup>5)</sup>	Pojištění se sjednává na cenu <sup>1)</sup>	MRLP <sup>3)</sup> První riziko <sup>2)</sup> - odcizení	MRLP <sup>3)</sup> První riziko <sup>2)</sup> - vandalismus
1.	Soubor budov a ostatních staveb včetně FVE, kamerového systému (včetně oplocení, veřejného osvětlení, laviček, zastávky, rozhleden, sportoviště a technologie rozvodny vody a ČOV, apod.)	5 215 000 000 Kč	viz poznámka	*)	1 000 000 Kč	1 000 000 Kč
2.	Soubor vlastního movitého zařízení a vybavení	200 000 000 Kč	viz poznámka	*)	5 000 000 Kč	
3.	Soubor cizích předmětů užívaných	1 000 000 Kč	viz poznámka	*)	200 000 Kč	200 000 Kč
4.	Soubor zásob	2 000 000 Kč	viz poznámka	*)	300 000 Kč	100 000 Kč
5.	Vlastní a cizí věci umělecké a sběratelské hodnoty, věci zvláštní hodnoty (obrazy, sochy, reliéfy,	7 000 000 Kč	viz poznámka	*)	2 000 000 Kč	300 000 Kč

	zapůjčené sběratelské a umělecké věci apod.)					
6.	Ostatní stavby - komunikace	<b>30 000 000 Kč</b>	viz poznámka	*)	----	----
7.	Soubor vlastních finančních prostředků a cenností <sup>**)</sup>	<b>1 000 000 Kč</b>	viz poznámka	*)	<b>300 000 Kč</b>	----

**Poznámky:**

**Spoluúčast pro bod 1.:**

- povodeň nebo záplava ve výši 10%, min. 25 000 Kč;
- víchřice nebo krupobití, sesuv, zemětřesení, tíha sněhu nebo námrazy ve výši 25 000 Kč;
- požární nebezpečí, náraz nebo pád, kouř ve výši 50 000 Kč;
- vodovodní nebezpečí ve výši 10 000 Kč;
- krádež s překonáním překážky, loupež ve výši 5 000 Kč;
- vandalismus ve výši 10 %, min. 5 000 Kč;
- ostatní pojistná nebezpečí ve výši 5 000 Kč;
- náraz do sloupů veřejného osvětlení se sjednává spoluúčast ve výši 5 000 Kč.

**Spoluúčast pro bod 2. až 7. :**

- povodeň nebo záplava, ve výši 10%, min. 25 000 Kč;
- víchřice nebo krupobití, sesuv, zemětřesení, tíha sněhu nebo námrazy ve výši 20 000 Kč;
- požární nebezpečí, náraz nebo pád, kouř ve výši 20 000 Kč;
- vodovodní nebezpečí ve výši 5 000 Kč;
- krádež s překonáním překážky, loupež ve výši 5 000 Kč;
- vandalismus ve výši 10 %, min. 5 000 Kč;
- ostatní pojistná nebezpečí ve výši 5 000 Kč.

<sup>\*\*) Pojištění peněz se sjednává na první riziko<sup>2)</sup>, hodnotou uvedenou ve sloupci „Pojistná částka“ se v tomto případě rozumí MRLP<sup>3)</sup>.</sup>

Ujedná se, že se ustanovení části 1. čl. 3 odst. 2) písm. f) ZPP P-700/14 ruší a nově zní:

„Z pojištění nevzniká právo na plnění pojistitele za škody vzniklé na pojištěné věci během její přepravy jako nákladu.“

Ujedná se, že se pojištění odchylně od části 3. ZPP P-700/14 nevztahuje na úmyslné poškození nebo úmyslné zničení pojištěné věci.

\*) není-li uvedeno, sjednává se pojištění s pojistnou hodnotou uvedenou v příslušných pojistných podmínkách

## 2.2. Pojištění pro případ odcizení – loupež přepravovaných peněz nebo cenin

Pojištění se sjednává pro předměty pojištění v rozsahu a na místech pojištění uvedených v následující tabulce:

### 2.2.1. Pojištění pro případ odcizení – loupež přepravovaných peněz nebo cenin

<b>Místo pojištění:</b> území České republiky						
<b>Rozsah pojištění:</b> pojištění pro případ odcizení – loupež přepravovaných peněz nebo cenin						
<b>Pojištění se řídí:</b> VPP P-100/14, ZPP P-200/14 a doložkami DOB101, DOB103, DOB106, DOZ104, DOZ105						
Poř. číslo	Předmět pojištění	Pojistná částka <sup>10)</sup>	Spoluúčast <sup>5)</sup>	Pojištění se sjednává na cenu <sup>*) 1)</sup>	MRLP <sup>3)</sup> První riziko <sup>2)</sup>	MRLP <sup>3)</sup>
1.	Přepravované peníze nebo ceniny		5 000 Kč	*)	300 000 Kč	

Poznámky:

\*) není-li uvedeno, sjednává se pojištění s pojistnou hodnotou uvedenou v příslušných pojistných podmínkách

## 2.3. Pojištění skla

Pojištění se sjednává pro předměty pojištění v rozsahu a na místech pojištění uvedených v následující tabulce/následujících tabulkách:

### 2.3.1. Pojištění skla

<b>Místo pojištění:</b> Katastrální území spravované Městem Tachov (včetně místa provozované skládky a osad Malý Rapotín, Velký Rapotín, Oldřichov, Vítkov a Mýto) včetně míst dle účetní evidence						
<b>Pojištění se řídí:</b> VPP P-100/14, ZPP P-250/14 a doložkami DOB101, DOB103, DOB106						
Poř. číslo	Předmět pojištění	Pojistná částka <sup>10)</sup>	Spoluúčast <sup>5)</sup>	Pojištění se sjednává na cenu <sup>*) 1)</sup>	MRLP <sup>3)</sup> První riziko <sup>2)</sup>	MRLP <sup>3)</sup>
1.	soubor vlastních skel		1 000 Kč	*)	100 000 Kč	

Poznámky:

\*) není-li uvedeno, sjednává se pojištění s pojistnou hodnotou uvedenou v příslušných pojistných podmínkách

## 2.4. Pojištění strojů

Pojištění se sjednává pro předměty pojištění v rozsahu a na místech pojištění uvedených v následující tabulce:

### 2.4.1. Pojištění strojů

<b>Místo pojištění:</b> Katastrální území spravované Městem Tachov (včetně místa provozované skládky a osad Malý Rapotín, Velký Rapotín, Oldřichov, Vítkov a Mýto) včetně míst dle účetní evidence						
<b>Pojištění se řídí:</b> VPP P-100/14, ZPP P-300/14 a doložkami DOB103, DOB106, DST109, DST111						
Poř. číslo	Předmět pojištění	Pojistná částka <sup>10)</sup>	Spoluúčast <sup>5)</sup>	Pojištění se sjednává na cenu <sup>*) 1)</sup>	MRLP <sup>3)</sup>	
1.	Strojovna a chlazení zimního stadionu		10% min. 10 000 Kč	*)	3 000 000 Kč	
2.	Bowling Vollmer – 4 dráhy		10% min. 10 000 Kč	*)	3 000 000 Kč	
3.	Strojní zařízení a úpravny vody bazénu		10% min. 10 000 Kč	*)	7 000 000 Kč	

Poznámky:

\*) není-li uvedeno, sjednává se pojištění s pojistnou hodnotou uvedenou v příslušných pojistných podmínkách

## 2.5. Pojištění elektronických zařízení

Pojištění se sjednává pro předměty pojištění v rozsahu a na místech pojištění uvedených v následující tabulce/následujících tabulkách:

### 2.5.1. Pojištění elektronických zařízení

<b>Místo pojištění: Katastrální území spravované Městem Tachov (včetně místa provozované skládky a osad Malý Rapotín, Velký Rapotín, Oldřichov, Vítkov a Mýto včetně míst dle účetní evidence</b>					
<b>Pojištění se řídí: VPP P-100/14, ZPP P-320/14 a doložkou DOB103, DOB106</b>					
Poř. číslo	Předmět pojištění	Pojistná částka <sup>10)</sup>	Spoluúčast <sup>5)</sup>	Pojištění se sjednává na cenu <sup>*) 1)</sup>	MRLP <sup>3)</sup>
1.	soubor vlastních elektronických zařízení včetně mobilních elektronických zařízení – kancelářská a výpočetní technika vč. interaktivních tabulí	<b>1 500 000 Kč</b>	5 000 Kč	*)	<b>1 500 000 Kč</b>
2.	soubor vlastních elektronických zařízení včetně mobilních elektronických zařízení – kancelářská a výpočetní technika a zdravotní technika	<b>3 500 000 Kč</b>	5 000 Kč	*)	
3.	Vlastní elektronické zařízení – mamograf PLANMED Clarity 2D s příslušenství m, v.č. CTY289501, r.v. 2002	<b>5 190 900 Kč</b>	5 000 Kč	*)	
<b>Poznámky:</b> Ujednává se, že se ustanovení čl. 3 odst. 2) písm. h) ZPP P-320/14 ruší a nově zní: „Z pojištění nevzniká právo na plnění pojistitele za škody vzniklé na pojištěném zařízení během jeho přepravy jako nákladu.“  Odchylně od ZPP P-320/14, Článek 1, bod 4 se pojištění vztahuje i na elektroniku starší 5-ti let.  Pro mobilní elektroniku se sjednává územní rozsah Česká republika.					

\*) není-li uvedeno, sjednává se pojištění s pojistnou hodnotou uvedenou v příslušných pojistných podmínkách

## 2.6. Pojištění pro případ přerušení nebo omezení provozu

Pojištění se sjednává pro předměty pojištění v rozsahu a na místech pojištění uvedených v následující tabulce/následujících tabulkách:

### 2.6.1. Pojištění pro případ přerušení nebo omezení provozu

<b>Místo pojištění: Poliklinika Tachov, Václavská 1560, PSČ 347 01 Tachov</b>						
<b>Pojištění se řídí: VPP P-100/14, ZPP P-400/14 a doložkami DOB101, DOB103, DOB106</b>						
Poř. číslo	Předmět pojištění / Rozsah pojištění	Pojistná částka	Spoluúčast <sup>5)</sup>	Integrální časová franšíza <sup>9)</sup>	MRLPPR <sup>11)</sup>	Doba ručení <sup>9)</sup>
1.	Ušlý zisk a fixní náklady	9 500 000 Kč	3 dny		nesjednává se	6 měsíců
Poznámky:						

## 2.7. Pojištění odpovědnosti za újmu

Pojištění se sjednává v rozsahu a za podmínek uvedených v následujících tabulkách:

### 2.7.1. Pojištění odpovědnosti za újmu

**Pojištění se řídí:** VPP P-100/14, ZPP P-6000/21 a v tabulkách níže uvedenými doložkami

<b>Tabulka k Oddílu I. Části 2. ZPP P-6000/21</b>						
Poř. číslo	Rozsah pojištění	Limit pojistného plnění	Sublimit v rámci limitu pojistného plnění sjednaného pro poř. číslo 1.	Spoluúčast	Princip pojištění	Územní platnost pojištění
1.	<b>Oddíl I. Pojištění obecné odpovědnosti za újmu</b>	<b>30 000 000 Kč</b>	---	3 000 Kč	Princip příčiny (act committed)	Česká republika
1.1.	Pojištění odpovědnosti za újmu, kterou je obchodní korporace povinna nahradit členům svých orgánů, dle článku 11 ZPP P-6000/21 se nesjednává					
1.2.	Pojištění dle článku 9 odst. 3) ZPP P-6000/21 - náklady zdravotní pojišťovny a regresy dávek nemocenského pojištění (zaměstnanci)		5 000 000 Kč	3 000 Kč	Shodný s poř. číslem 1.	Shodná s poř. číslem 1.
1.3.	Pojištění znečištění životního prostředí dle článku 12 ZPP P-6000/21		1 000 000 Kč	3 000 Kč	dle čl. 12 odst. 2)	Shodná s poř. číslem 1.
1.4.	Pojištění věcí převzatých a užívaných dle článku 1 odst. 2) ZPP P-6000/21		5 000 000 Kč	3 000 Kč	Shodný s poř. číslem 1.	Shodná s poř. číslem 1.

1.5.	Pojištění čisté finanční škody dle článku 1 odst. 3) ZPP P-6000/21	5 000 000 Kč	3 000 Kč	Shodný s poř. číslem 1.	Shodná s poř. číslem 1.
1.6.	Pojištění věcí odložených a vnesených dle článku 9 odst. 6) ZPP P-6000/21	2 000 000 Kč	3 000 Kč	Shodný s poř. číslem 1.	Shodná s poř. číslem 1.
1.7.	Pojištění věcí zaměstnanců dle článku 9 odst. 7) ZPP P-6000/21	2 000 000 Kč	1 000 Kč	Shodný s poř. číslem 1.	Shodná s poř. číslem 1.
1.8.	Pojištění odpovědnosti za újmu způsobenou na klenotech a jiných cennostech, věcech umělecké, historické nebo sběratelské hodnoty, penězích, směnkách, cenných papírech a ceninách	500 000 Kč	3 000 Kč	Shodný s poř. číslem 1.	Shodná s poř. číslem 1.
1.9.	Přípojištění provozu vozidla dle článku 14 ZPP P-6000/21	500 000 Kč	3 000 Kč	Shodný s poř. číslem 1.	Shodná s poř. číslem 1.
1.10.	Výkon veřejné moci (DODP6002)	1 000 000 Kč	3 000 Kč	Shodný s poř. číslem 1.	Shodná s poř. číslem 1.
1.11.	Obecní policie (DODP6003)	1 000 000 Kč	3 000 Kč	Shodný s poř. číslem 1.	Shodná s poř. číslem 1.
1.12.	Výkon veřejné služby (DODP6004)	1 000 000 Kč	3 000 Kč	Shodný s poř. číslem 1.	Shodná s poř. číslem 1.

1.13.	Poskytování sociálních služeb (DODP6005)	1 000 000 Kč	3 000 Kč	Shodný s poř. číslem 1.	Shodná s poř. číslem 1.
1.14.	Ručení vlastníků pozemních komunikací za správce pozemní komunikace (DODP6010)	3 000 000 Kč	3 000 Kč	Shodný s poř. číslem 1.	Shodná s poř. číslem 1.

Poznámky:

Pojištěnou činností podle článku 9 odst. 2) a článku 16 odst. 2) ZPP P-6000/21 jsou i činnosti vyplývající z přeneseného výkonu státní správy a/nebo výkonu samosprávy pojištěného, coby územně samosprávného celku, podle příslušných právních předpisů.

**Tabulka k Oddílu II. Části 2. ZPP P-6000/21**

Poř. číslo	Rozsah pojištění	Limit pojistného plnění	Sublimit v rámci limitu pojistného plnění sjednaného pro poř. číslo 1.	Spoluúčast	Princip pojištění	Územní platnost pojištění
2.	<b>Oddíl II. Pojištění odpovědnosti za újmu způsobenou vadou výrobku a vadou práce po předání</b>	-----	10 000 000 Kč	3 000 Kč	Princip příčiny (act committed)	Česká republika
2.1.	Pojištění odpovědnosti za újmu způsobenou na klenotech a jiných cennostech, věcech umělecké, historické nebo sběratelské hodnoty, penězích, směnkách, cenných papírech a ceninách		500 000 Kč	0 Kč		
2.2.	Pojištění čistých finančních škod dle článku 1 odst. 3) ZPP P-6000/21		5 000 000 Kč---	3 000 Kč		

Poznámky:

**Pojištění profesní odpovědnosti dle Oddílu III. Části 2. ZPP P-6000/21 se nesjednává**

**Pojištění odpovědnosti poskytovatele zdravotních služeb za újmu dle Oddílu IV. Části 2. ZPP P-6000/21 se nesjednává**

- <sup>1)</sup> nová cena je vyjádření pojistné hodnoty věci ve smyslu ustanovení čl. 21 odst. 2) písm. a) VPP P-100/14  
časová cena je vyjádření pojistné hodnoty věci ve smyslu ustanovení čl. 21 odst. 2) písm. b) VPP P-100/14  
obvyklá cena je vyjádření pojistné hodnoty věci ve smyslu ustanovení čl. 21 odst. 2) písm. c) VPP P-100/14  
jiná cena je vyjádření pojistné hodnoty věci ve smyslu čl. V. Zvláštní ujednání této pojistné smlouvy
- <sup>2)</sup> první riziko ve smyslu ustanovení čl. 23 odst. 1) písm. a) VPP P-100/14

- 3) MRLP je horní hranicí pojistného plnění v souhrnu ze všech pojistných událostí vzniklých v jednom pojistném roce. Je-li pojištění sjednáno na dobu kratší než jeden pojistný rok, je MRLP horní hranicí pojistného plnění v souhrnu ze všech pojistných událostí vzniklých za dobu trvání pojištění
- 4) zlomkové pojištění ve smyslu čl. 23 odst. 1) písm. b) VPP P-100/14
- 5) spoluúčast může být vyjádřena pevnou částkou, procentem, časovým úsekem nebo jejich kombinací ve smyslu čl. 11 odst. 4) VPP P-100/14
- 6) zrušeno
- 7) zrušeno
- 8) dobou ručení se rozumí doba ve smyslu čl. 11 odst. 5) ZPP P-400/14, resp. čl. 14 odst. 2) DPP P-330/16, resp. čl. 20 odst. 4) DPP P-340/16
- 9) integrální časová franšíza je časový úsek specifikovaný několika pracovními dny. Právo na pojistné plnění vzniká jen tehdy, je-li přerušení nebo omezení provozu pojištěného delší než tento počet pracovních dní. Je-li však přerušení nebo omezení provozu pojištěného delší než tento počet pracovních dní, nemá integrální časová franšíza vliv na výši pojistného plnění
- 10) agregovaná pojistná částka se sjednává v případě pojištění souboru věcí, celková pojistná částka se sjednává v případě pojištění výčtu jednotlivých věcí a součtu jejich hodnot
- 11) MRLPPR je horní hranicí pojistného plnění v souhrnu ze všech pojistných událostí, u nichž věcná škoda, která byla důvodem jejich vzniku, nastala během jednoho pojistného roku. Je-li pojištění přerušeno nebo omezeno provozu sjednáno na dobu kratší než jeden pojistný rok, je MRLPPR horní hranicí pojistného plnění v souhrnu ze všech pojistných událostí, u nichž věcná škoda, která byla důvodem jejich vzniku, nastala během doby trvání pojištění. Není-li sjednán limit pojistného plnění pro jednu pojistnou událost, považuje se sjednaný MRLPPR i za limit pojistného plnění pro jednu pojistnou událost
- 12) MRLPPR v rámci pojistné částky stanovené ve smyslu ustanovení čl. 23 odst. 1) písm. c) VPP P-100/14 a sjednané pro ušlý zisk a stále náklady pojištěného v příslušné tabulce pojištění pro případ přerušeno nebo omezeno provozu

### 3. Pojistné plnění

**3.1.** Pojistné plnění ze všech pojištění sjednaných touto pojistnou smlouvou, v souhrnu za všechny pojistné události způsobené **povodní nebo záplavou**, nastalé v průběhu jednoho pojistného roku (resp. je-li pojištění sjednáno na dobu kratší než jeden pojistný rok, v průběhu trvání pojištění), je omezeno maximálním ročním limitem pojistného plnění ve výši **50 000 000 Kč**; tím nejsou dotčena jiná ujednání, z nichž vyplývá povinnost pojistitele poskytnout pojistné plnění v nižší nebo stejné výši.

V rámci maximálního ročního limitu pojistného plnění uvedeného výše v tomto bodu se však pro všechny pojistné události nastalé v průběhu jednoho pojistného roku (resp. je-li pojištění sjednáno na dobu kratší než jeden pojistný rok, v průběhu trvání pojištění), které vzniknou povodní nebo záplavou v záplavovém území (stanovené dle zák. č. 254/2001 Sb., o vodách a o změně některých zákonů (vodní zákon), vyhl. č. 79/2018 Sb., o způsobu a rozsahu zpracování návrhu a stanovování záplavových území a jejich dokumentace, ve znění pozdějších předpisů) vymezeném záplavovou čarou tzv. dvacetileté vody (tj. území s periodicitou povodně 20 let), sjednává maximální roční limit pojistného plnění ve výši **500 000 Kč**. Tím nejsou dotčena jiná ujednání, z nichž vyplývá povinnost pojistitele poskytnout pojistné plnění v nižší nebo stejné výši.

**3.2.** Pojistné plnění ze všech pojištění sjednaných touto pojistnou smlouvou, v souhrnu za všechny pojistné události způsobené **vichřicí nebo krupobitím**, nastalé v průběhu jednoho pojistného roku (resp. je-li pojištění sjednáno na dobu kratší než jeden pojistný rok, v průběhu trvání pojištění), je omezeno maximálním ročním limitem pojistného plnění ve výši **100 000 000 Kč**; tím nejsou dotčena jiná ujednání, z nichž vyplývá povinnost pojistitele poskytnout pojistné plnění v nižší nebo stejné výši.

**3.3.** Pojistné plnění ze všech pojištění sjednaných touto pojistnou smlouvou, v souhrnu za všechny pojistné události způsobené **sesouváním půdy, zřícením skal nebo zemin, sesouváním nebo zřícením lavin, zemětřesením, tíhou sněhu nebo námrazy** nastalé v průběhu jednoho pojistného roku (resp. je-li pojištění sjednáno na dobu kratší než jeden pojistný rok, v průběhu trvání pojištění), je omezeno maximálním ročním limitem pojistného plnění ve výši **100 000 000 Kč**; tím nejsou dotčena jiná ujednání, z nichž vyplývá povinnost pojistitele poskytnout pojistné plnění v nižší nebo stejné výši.

**3.4.** Pojistné plnění z pojištění sjednaného doložkou **DALL113**, v souhrnu za všechny pojistné události nastalé v průběhu jednoho pojistného roku (resp. je-li pojištění sjednáno na dobu kratší než jeden pojistný rok, v průběhu trvání pojištění), je omezeno maximálním ročním limitem pojistného plnění ve výši **200 000 Kč**. Od celkové výše pojistného plnění za každou pojistnou událost z tohoto pojištění se odečítá spoluúčast ve výši **5 000 Kč**.

**3.5.** Pojistné plnění z pojištění sjednaného doložkou **DALL114**, v souhrnu za všechny pojistné události nastalé v průběhu jednoho pojistného roku (resp. je-li pojištění sjednáno na dobu kratší než jeden pojistný rok, v průběhu trvání pojištění), je omezeno maximálním ročním limitem pojistného plnění ve výši **200 000 Kč**.

Od celkové výše pojistného plnění za každou pojistnou událost z tohoto pojištění se odečítá spoluúčast ve výši **5 000 Kč**.

- 3.6.** Pojistné plnění z pojištění sjednaného doložkou **DALL115**, v souhrnu za všechny pojistné události nastalé v průběhu jednoho pojistného roku (resp. je-li pojištění sjednáno na dobu kratší než jeden pojistný rok, v průběhu trvání pojištění), je omezeno maximálním ročním limitem pojistného plnění ve výši **500 000 Kč**. Od celkové výše pojistného plnění za každou pojistnou událost z tohoto pojištění se odečítá spoluúčast ve výši **5 000 Kč**.
- 3.7.** Pojistné plnění z pojištění sjednaného doložkou **DALL117**, v souhrnu za všechny pojistné události nastalé v průběhu jednoho pojistného roku (resp. je-li pojištění sjednáno na dobu kratší než jeden pojistný rok, v průběhu trvání pojištění), je omezeno maximálním ročním limitem pojistného plnění ve výši **200 000 Kč**. Od celkové výše pojistného plnění za každou pojistnou událost z tohoto pojištění se odečítá spoluúčast ve výši **5 000 Kč**.
- 3.8.** Pojistné plnění z pojištění sjednaného doložkou **DOB104**, a to bez ohledu na to, ke kolika druhům a předmětům pojištění se pojištění dle této doložky vztahuje, v souhrnu za všechny pojistné události nastalé v průběhu jednoho pojistného roku (resp. je-li pojištění sjednáno na dobu kratší než jeden pojistný rok, v průběhu trvání pojištění), je omezeno maximálním ročním limitem pojistného plnění ve výši **10 000 000 Kč**. Od celkové výše pojistného plnění za každou pojistnou událost z tohoto pojištění se odečítá spoluúčast ve výši **50 000 Kč**.
- 3.9.** Pojistné plnění z pojištění sjednaného doložkou **DOB109**, a to bez ohledu na to, ke kolika druhům a předmětům pojištění se pojištění dle této doložky vztahuje, v souhrnu za všechny pojistné události nastalé v průběhu jednoho pojistného roku (resp. je-li pojištění sjednáno na dobu kratší než jeden pojistný rok, v průběhu trvání pojištění), je omezeno maximálním ročním limitem pojistného plnění ve výši **300 000 Kč**. Od celkové výše pojistného plnění za každou pojistnou událost z tohoto pojištění se odečítá spoluúčast ve výši **5 000 Kč**.

### Článek III.

#### Výše a způsob placení pojistného

##### 1. Pojistné za jeden pojistný rok činí:

###### 1.1. Pojištění věci (majetku)

Pojistné ..... 1 373 330,- Kč

###### 1.2. Pojištění pro případ odcizení – loupež přepravovaných peněz nebo cenin

Pojistné ..... 6 000,- Kč

###### 1.3. Pojištění skla

Pojistné ..... 3 000,- Kč

###### 1.4. Pojištění elektronických zařízení

Pojistné ..... 128 780,- Kč

###### 1.5. Pojištění strojů

Pojistné ..... 95 200,- Kč

###### 1.6. Pojištění pro případ přerušení nebo omezení provozu

Pojistné ..... 72 490,- Kč

###### 1.7. Pojištění odpovědnosti za újmu

Pojistné ..... 255 000,- Kč

**Souhrn pojistného za sjednaná pojištění za jeden pojistný rok činí ..... 1 933 800,- Kč**

Sleva za dobu trvání pojištění činí.....**30%**

**Celkové pojistné za sjednaná pojištění po slevách za jeden pojistný rok činí .....1 353 660,- Kč.**

2. Pojistné je sjednáno jako běžné.  
Pojistné období je tříměsíční. Pojistné je v každém pojistném roce splatné k datům a v částkách takto:

datum:	částka:
18.9.	338 415 Kč
18.12.	338 415 Kč
18.6.	338 415 Kč
18.9.	338 415 Kč

3. Smluvní strany se dohodly, že pokud bude v členském státě Evropské unie nebo Evropského hospodářského prostoru zavedena jiná pojistná daň či jí obdobný poplatek z pojištění sjednaného touto pojistnou smlouvou, než jaké jsou uvedeny v bodu 1. tohoto článku a které bude po nabytí účinnosti příslušných právních předpisů na území tohoto členského státu pojistitel povinen odvést, pojistník se zavazuje uhradit nad rámec pojistného předepsaného v této pojistné smlouvě i náklady odpovídající této povinnosti.

#### Článek IV. Hlášení škodných událostí

1. Vznik škodné události je pojistník (pojištěný) povinen oznámit přímo nebo prostřednictvím zplnomocněného samostatného zprostředkovatele v postavení pojišťovacího makléře bez zbytečného odkladu na jeden z níže uvedených kontaktních údajů:

Kooperativa pojišťovna, a.s., Vienna Insurance Group  
CENTRUM ZÁKAZNICKÉ PODPORY  
Centrální podatelna  
Brněnská 634  
664 42 Modřice



[www.koop.cz](http://www.koop.cz)

2. Na výzvu pojistitele je pojistník (pojištěný nebo jakákoliv jiná osoba) povinen oznámit vznik škodné události písemnou formou.

#### Článek V. Zvláštní ujednání

1. Pojistitel neposkytne pojistné plnění ani jiné plnění či službu z pojistné smlouvy v rozsahu, v jakém by takové plnění nebo služba znamenaly porušení mezinárodních sankcí, obchodních nebo ekonomických sankcí či finančních embarg, vyhlášených za účelem udržení nebo obnovení mezinárodního míru, bezpečnosti, ochrany základních lidských práv a boje proti terorismu. Za tyto sankce a embarga se považují zejména sankce a embarga Organizace spojených národů, Evropské unie, České republiky a Spojeného království Velké Británie a Severního Irsku. Dále také Spojených států amerických za předpokladu, že neodporují sankcím a embargům uvedeným v předchozí větě.
2. Pokud je věc umělecké, historické nebo sběratelské hodnoty současně cenným předmětem, musí být uložena a zabezpečena tak, aby toto zabezpečení minimálně odpovídalo předepsanému způsobu zabezpečení cenných předmětů vyplývajícímu z pojistných podmínek upravujících způsoby zabezpečení.
3. **Vodné – stočné**

Vznikne-li pojistná událost působením pojistného nebezpečí – vodovodní nebezpečí, poskytne pojistitel plnění i za vodné a stočné účtované za únik vody, ke kterému došlo v souvislosti s pojistnou událostí. Pojištěný je povinen prokázat výši škody dokladem od smluvního dodavatele vody. Pro toto pojištění se sjednává **maximální roční limit plnění pojistitele ve výši 100 000 Kč.**

4. Ve smyslu ZPP P-150/14 se ujednává, že pojištění pro případ pojistného nebezpečí povodeň i záplava se vztahuje i na škody způsobené zpětným vystoupenutím kapaliny z odpadního potrubí, které bylo způsobeno zahlcením venkovní kanalizace v důsledku atmosférických srážek, povodně nebo záplavy.
5. Ujednává se, že se ustanovení čl. 25 odst. 6) ZPP P-6000/21 ruší a nově zní:  
 „6) **Motorovým vozidlem** se rozumí:  
 a) nekolejové vozidlo poháněné motorem (mechanickým pohonem) určené k pohybu po zemi – včetně motorových vozidel sloužících jako pracovní stroje (např. bagr, autojeřáb, rolba, pásový nebo kolový finišer), trolejbusů, elektrovozidel, sanitek, motorových invalidních vozíků, vozítek segway, motorových koloběžek, mopedů, elektrokol, elektrických jednokolek apod. – bez ohledu na to, jestli:  
 - je takové vozidlo určeno k provozu na pozemních komunikacích,  
 - byla takovému vozidlu přidělena registrační značka (státní poznávací značka),  
 - bylo takové vozidlo použito jako dopravní prostředek,  
 - je takové vozidlo poháněno výhradně motorem (mechanickým pohonem).  
 b) přípojné vozidlo určené k užití s vozidlem uvedeným v písmenu a).“
6. Ujednává se, že se ustanovení čl. 14 ZPP P-6000/21 ruší a nově zní takto:

#### „Článek 14

##### **Připojištění provozu vozidla**

- 1) Je-li tak ujednáno v pojistné smlouvě, vztahuje se pojištění obecné odpovědnosti za újmu odchylně od čl. 2 odst. 1) písm. c) i na povinnost pojištěného nahradit újmu způsobenou jinému v souvislosti s provozem **motorového vozidla**.
- 2) Toto připojištění se však dále nevztahuje na povinnost pojištěného nahradit újmu, pokud:
- v souvislosti se škodnou událostí bylo nebo mohlo být uplatněno právo na plnění z pojištění odpovědnosti za újmu (škodu) sjednaného ve prospěch pojištěného jinou pojistnou smlouvou (zejména z povinného pojištění odpovědnosti za újmu způsobenou provozem vozidla),
  - jde o újmu, jejíž náhrada je předmětem povinného pojištění odpovědnosti za újmu způsobenou provozem vozidla, ale právo na plnění z takového pojištění nemohlo být uplatněno z důvodu, že:
    - byla porušena povinnost takové pojištění uzavřít, nebo
    - jde o vozidlo, pro které právní předpis stanoví vynětí z povinného pojištění odpovědnosti za újmu způsobenou provozem vozidla; za takové vozidlo se však pro účely tohoto připojištění nepovažuje vozidlo jiné než registrované, které je provozováno pouze v prostorech nebo objektech, které jsou uzavřené nebo jsou v souladu se zákonem jinak nepřístupné veřejnosti,
  - k újmě došlo při provozu vozidla na pozemní komunikaci, na které bylo toto vozidlo provozováno v rozporu s právními předpisy,
  - ke vzniku újmy došlo při účasti na motoristickém závodě nebo soutěži,
  - jde o újmu, jejíž náhrada je právním předpisem vyloučena z povinného pojištění odpovědnosti za újmu způsobenou provozem vozidla, nebo
  - jde o újmu, kterou je povinna nahradit obchodní korporace členům svých orgánů a která jim byla způsobena při výkonu jejich funkce nebo v souvislosti s jejím výkonem.“
7. Pojistitel poskytne pojistníkovi bonifikaci ve smyslu Doložky DOB106 - Bonifikace - Vymezení podmínek (1401).  
 Pojistitel na základě písemné žádosti pojistníka provede vyhodnocení škodného průběhu pojistné smlouvy za hodnocené období, kterým je jeden pojistný rok. Bude-li skutečná hodnota škodného průběhu pojistné smlouvy nižší než hodnota smluvně stanovená, přízná pojistitel bonifikaci následovně:

Škodný průběh	výše bonifikace
do 0 %.....	10 %
do 5 %.....	5 %

## Článek VI.

### Prohlášení pojistníka, registr smluv, zpracování osobních údajů

#### 1. Prohlášení pojistníka

- 1.1. Pojistník potvrzuje, že v dostatečném předstihu před uzavřením pojistné smlouvy převzal v listinné nebo, s jeho souhlasem, v jiné textové podobě (např. na trvalém nosiči dat, prostřednictvím e-mailu nebo elektronického úložiště dat) Informace pro klienta, jejichž součástí jsou Informace o zpracování osobních údajů v neživotním pojištění, a seznámil se s nimi. Pojistník si je vědom, že se jedná o důležité informace, které mu napomohou porozumět podmínkám sjednávaného pojištění, obsahují upozornění na důležité aspekty pojištění i významná ustanovení pojistných podmínek.
- 1.2. Pojistník potvrzuje, že v dostatečném předstihu před uzavřením pojistné smlouvy převzal v listinné nebo jiné textové podobě (např. na trvalém nosiči dat, prostřednictvím e-mailu nebo elektronického úložiště dat) dokumenty uvedené v čl. I. bodu 2. této pojistné smlouvy a seznámil se s nimi. Pojistník si je vědom, že tyto dokumenty tvoří nedílnou součást pojistné smlouvy a upravují rozsah pojištění, jeho omezení (včetně výluk), práva a povinnosti účastníků pojištění a následky jejich porušení a další podmínky pojištění a pojistník je jimi vázán stejně jako pojistnou smlouvou.
- 1.3. Pojistník potvrzuje, že adresa jeho sídla/bydliště/trvalého pobytu a kontakty elektronické komunikace uvedené v této pojistné smlouvě jsou aktuální, a souhlasí, aby tyto údaje byly v případě jejich rozporu s jinými údaji uvedenými v dříve uzavřených pojistných smlouvách, ve kterých je pojistníkem nebo pojištěným, využívány i pro účely takových pojistných smluv. S tímto postupem pojistník souhlasí i pro případ, kdy pojistitel oznámí změnu jeho sídla/bydliště/trvalého pobytu nebo kontaktů elektronické komunikace v době trvání této pojistné smlouvy. Tím není dotčena možnost používání jiných údajů uvedených v dříve uzavřených pojistných smlouvách.
- 1.4. Pojistník prohlašuje, že má oprávněnou potřebu ochrany před následky pojistné události (pojistný zájem). Pojistník, je-li osobou odlišnou od pojištěného, dále prohlašuje, že mu pojištění dal souhlas k pojištění.
- 1.5. Pojistník prohlašuje, že věci nebo jiné hodnoty pojistného zájmu pojištěné touto pojistnou smlouvou nejsou k datu uzavření pojistné smlouvy pojištěny proti stejným nebezpečím u jiného pojistitele, pokud není v této pojistné smlouvě výslovně uvedeno jinak.

#### 2. Registr smluv

- 2.1. Pokud výše uvedená pojistná smlouva, resp. dodatek k pojistné smlouvě (dále jen „smlouva“) podléhá povinnosti uveřejnění v registru smluv (dále jen „registr“) ve smyslu zákona č. 340/2015 Sb., zavazuje se pojistník k jejímu uveřejnění v rozsahu, způsobem a ve lhůtách stanovených citovaným zákonem. To nezabavuje pojistitele práva, aby smlouvu uveřejnil v registru sám, s čímž pojistník souhlasí. Pokud je pojistník odlišný od pojištěného, pojistník dále potvrzuje, že každý pojištěný souhlasil s uveřejněním smlouvy.

Při vyplnění formuláře pro uveřejnění smlouvy v registru je pojistník povinen vyplnit údaje o pojistiteli (jako smluvní straně), do pole „**Datová schránka**“ uvést: **n6tetn3** a do pole „**Číslo smlouvy**“ uvést číslo této pojistné smlouvy.

Pojistník se dále zavazuje, že před zasláním smlouvy k uveřejnění zajistí znečitelnění neuveřejnitelných informací (např. osobních údajů o fyzických osobách).

Smluvní strany se dohodly, že ode dne nabytí účinnosti smlouvy (resp. dodatku) jejím zveřejněním v registru se účinky pojištění, včetně práv a povinností z něj vyplývajících, vztahují i na období od data uvedeného jako počátek pojištění (resp. od data uvedeného jako počátek změn provedených dodatkem, jde-li o účinky dodatku) do budoucna.

#### 3. ZPRACOVÁNÍ OSOBNÍCH ÚDAJŮ

V následující části jsou uvedeny základní informace o zpracování Vašich osobních údajů. Tyto informace se na Vás uplatní, pokud jste fyzickou osobou, a to s výjimkou bodu 3.2., který se na Vás uplatní i pokud jste právnickou osobou. Více informací, včetně způsobu odvolání souhlasu, možnosti podání námítky v případě zpracování na základě oprávněného zájmu, práva na přístup a dalších práv, naleznete v dokumentu Informace o zpracování osobních údajů v neživotním pojištění, který je trvale dostupný na webové stránce [www.koop.cz](http://www.koop.cz) v sekci „O pojišťovně Kooperativa“.

### 3.1. INFORMACE O ZPRACOVÁNÍ OSOBNÍCH ÚDAJŮ BEZ VAŠEHO SOUHLASU

#### Zpracování na základě plnění smlouvy a oprávněných zájmů pojistitele

Pojistník bere na vědomí, že jeho identifikační a kontaktní údaje, údaje pro ocenění rizika při vstupu do pojištění a údaje o využívání služeb zpracovává pojistitel:

- pro účely kalkulace, návrhu a uzavření pojistné smlouvy, posouzení přijatelnosti do pojištění, správy a ukončení pojistné smlouvy a likvidace pojistných událostí, když v těchto případech jde o zpracování nezbytné pro **plnění smlouvy**, a
- pro účely zajištění řádného nastavení a plnění smluvních vztahů s pojistníkem, zajištění a soupojištění, statistiky a cenotvorby produktů, ochrany právních nároků pojistitele a prevence a odhalování pojistných podvodů a jiných protiprávních jednání, když v těchto případech jde o zpracování založené na základě **oprávněných zájmů** pojistitele. Proti takovému zpracování máte právo kdykoli podat námitku, která může být uplatněna způsobem uvedeným v Informacích o zpracování osobních údajů v neživotním pojištění.

#### Zpracování pro účely plnění zákonné povinnosti

Pojistník bere na vědomí, že jeho identifikační a kontaktní údaje a údaje pro ocenění rizika při vstupu do pojištění pojistitel dále zpracovává ke **splnění své zákonné povinnosti** vyplývající zejména ze zákona upravujícího distribuci pojištění a zákona č. 69/2006 Sb., o provádění mezinárodních sankcí.

### 3.2. POVINNOST POJISTNÍKA INFORMOVAT TŘETÍ OSOBY

Pojistník se zavazuje informovat každého pojištěného, jenž je osobou odlišnou od pojistníka, a případně další osoby, které uvedl v pojistné smlouvě, o zpracování jejich osobních údajů.

### 3.3. INFORMACE O ZPRACOVÁNÍ OSOBNÍCH ÚDAJŮ ZÁSTUPCE POJISTNÍKA

Zástupce právnické osoby, zákonný zástupce nebo jiná osoba oprávněná zastupovat pojistníka bere na vědomí, že její identifikační a kontaktní údaje pojistitel zpracovává na základě **oprávněného zájmu** pro účely kalkulace, návrhu a uzavření pojistné smlouvy, správy a ukončení pojistné smlouvy, likvidace pojistných událostí, zajištění a soupojištění, ochrany právních nároků pojistitele a prevence a odhalování pojistných podvodů a jiných protiprávních jednání. Proti takovému zpracování má taková osoba právo kdykoli podat námitku, která může být uplatněna způsobem uvedeným v Informacích o zpracování osobních údajů v neživotním pojištění.

#### Zpracování pro účely plnění zákonné povinnosti

Zástupce právnické osoby, zákonný zástupce nebo jiná osoba oprávněná zastupovat pojistníka bere na vědomí, že identifikační a kontaktní údaje pojistitel dále zpracovává ke **splnění své zákonné povinnosti** vyplývající zejména ze zákona upravujícího distribuci pojištění a zákona č. 69/2006 Sb., o provádění mezinárodních sankcí.

**Podpisem pojistné smlouvy potvrzujete, že jste se důkladně seznámil se smyslem a obsahem souhlasu se zpracováním osobních údajů a že jste se před jejich udělením seznámil s dokumentem Informace o zpracování osobních údajů v neživotním pojištění, zejména s bližší identifikací dalších správců, rozsahem zpracovávaných údajů, právními základy (důvody), účely a dobou zpracování osobních údajů, způsobem odvolání souhlasu a právy, která Vám v této souvislosti náleží.**

## Článek VII.

### Závěrečná ustanovení

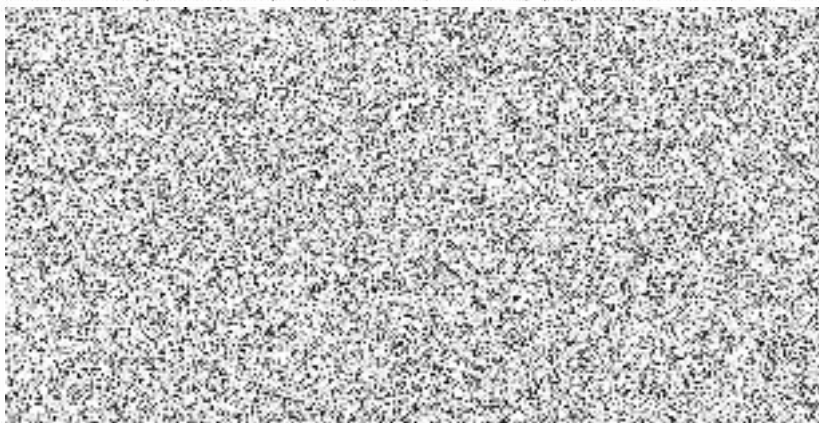
1. Není-li ujednáno jinak, je pojistnou dobou **doba neurčitá s účinností od 18.09.2024** (počátek pojištění).

Je-li tato pojistná smlouva uzavřena po datu uvedeném jako počátek pojištění, pojištění se vztahuje i na dobu od data uvedeného jako počátek pojištění do uzavření této pojistné smlouvy; pojistitel však z tohoto pojištění není povinen poskytnout plnění, pokud pojistník a/nebo pojištěný a/nebo oprávněná osoba a/nebo jiná osoba, která uplatňuje právo na plnění pojistitele, v době uzavření této pojistné smlouvy věděl(a) nebo s přihlédnutím ke všem okolnostem mohl(a) vědět, že již nastala skutečnost, která by se mohla stát důvodem vzniku práva na plnění pojistitele z této pojistné smlouvy, vyjma takových skutečností, které již byly pojistiteli jakoukoli z výše uvedených osob oznámeny před odesláním návrhu pojistitele na uzavření této pojistné smlouvy.

2. Odpověď pojistníka na návrh pojistitele na uzavření této pojistné smlouvy (dále jen „nabídka“) s dodatkem nebo odchylkou od nabídky se nepovažuje za její přijetí, a to ani v případě, že se takovou odchylkou podstatně nemění podmínky nabídky.
3. Ujednává se, že tato pojistná smlouva musí být uzavřena pouze v písemné formě, a to i v případě, že je pojištění touto pojistnou smlouvou ujednáno na pojistnou dobu kratší než jeden rok. Tato pojistná smlouva může být měněna pouze písemnou formou.
4. **Ujednává se, že je-li tato pojistná smlouva uzavírána elektronickými prostředky, musí být podepsána elektronickým podpisem ve smyslu příslušných právních předpisů. Podepíše-li pojistník tuto pojistnou smlouvu jiným elektronickým podpisem než uznávaným elektronickým podpisem ve smyslu zákona č. 297/2016 Sb., o službách vytvářejících důvěru pro elektronické transakce, a nezaplatí-li jednorázové pojistné nebo běžné pojistné za první pojistné období řádně a včas, pojistná smlouva se od počátku ruší.**
5. Subjektem věcně příslušným k mimosoudnímu řešení spotřebitelských sporů z tohoto pojištění je Česká obchodní inspekce, Štěpánská 567/15, 120 00 Praha 2, www.coi.cz, a Kancelář ombudsmana České asociace pojišťoven z.ú., Elišky Krásnohorské 135/7, 110 00 Praha 1, www.ombudsmancap.cz.
6. Pojistník prohlašuje, že uzavřel se samostatným zprostředkovatelem smlouvu, na jejímž základě samostatný zprostředkovatel v postavení pojišťovacího makléře zprostředkovává pojištění pro pojistníka, a to v rozsahu této pojistné smlouvy. Smluvní strany se dohodly, že veškeré písemnosti mající vztah k pojištění sjednanému touto pojistnou smlouvou doručované pojistitelem pojistníkovi nebo pojištěnému se považují za doručené pojistníkovi nebo pojištěnému doručením samostatnému zprostředkovateli v postavení pojišťovacího makléře. Odchylně od čl. 18 VPP P-100/14 se pro tento případ „adresátem“ rozumí samostatný zprostředkovatel v postavení pojišťovacího makléře. Pojistitel si však vyhrazuje právo zasílat písemnosti směřující k ukončení pojištění přímo pojistníkovi. Dále se smluvní strany dohodly, že veškeré písemnosti mající vztah k pojištění sjednanému touto pojistnou smlouvou doručované samostatným zprostředkovatelem v postavení pojišťovacího makléře za pojistníka nebo pojištěného pojistiteli se považují za doručené pojistiteli od pojistníka nebo pojištěného, a to doručením pojistiteli.
7. Pojistník i pojistitel a samostatný zprostředkovatel v postavení pojišťovacího makléře obdrží originál této pojistné smlouvy. Pojistník obdrží 1 stejnopis(y), pojistitel obdrží 2 stejnopis(y) a samostatný zprostředkovatel v postavení pojišťovacího makléře obdrží 1 stejnopis(y).
8. Tato pojistná smlouva obsahuje 16 stran. Její součástí jsou pojistné podmínky pojistitele uvedené v čl. I. této pojistné smlouvy.

Podepsáno dne\* 17.09.2024


Podepsáno dne\* 17.09.2024



\* Je-li tato pojistná smlouva podepsána uznávaným elektronickým podpisem, je okamžik podpisu vždy obsažen v tomto podpisu.

\*\* a) Je-li tato pojistná smlouva pojistitelem vyhotovena v listinné podobě a podepsána za něj vlastnoručně, uveďte jméno, příjmení a funkci osob/y podepisující/ch za pojistníka, jejich vlastnoruční podpis/y a případně též otisk razítka a doručte pojistiteli takto podepsaný stejnopis pojistné smlouvy v listinné podobě.

b) Je-li tato pojistná smlouva pojistitelem vyhotovena v elektronické podobě a podepsána za něj uznávaným elektronickým podpisem, použijte též uznávaný elektronický podpis/y osob/y podepisující/ch za pojistníka, nebo v případě použití elektronického podpisu jiného než uznávaného vložte jméno, příjmení a funkci podepisující/ch osob/y do poznámky tohoto elektronického dokumentu, včetně uvedení data podpisu. Takto tento elektronickým podpisem podepsaný elektronický dokument doručte pojistiteli elektronickým prostředkem.

Pojistnou smlouvu vypracoval(a): 

## DODATKOVÉ POJISTNÉ PODMÍNKY PRO POJIŠTĚNÍ HOSPODÁŘSKÝCH RIZIK

Následující doložky z těchto dodatkových pojistných podmínek rozšiřují, upřesňují, případně vymezují ustanovení Zvláštních pojistných podmínek.

### Doložka DALL101 - Lehké stavby, dřevostavby - Výluka (1401)

Odchylně od čl. 1 ZPP P-700/14 pojišťitel neposkytne pojistné plnění za škody způsobené jakýmkoliv pojistným nebezpečím z rozsahu sdružený živel na budovách, ostatních stavbách nebo mobilních buňkách:

- s dřevěnou nebo nechráněnou ocelovou nosnou konstrukcí a s opláštěním z rostlého dřeva (prkna, fošny, kulatina, půlkulatina),
- z desek na bázi dřeva a papíru (dřevotřískové, pilinové desky, překližky, desky z odpadní papírové hmoty apod.),
- s lehkou kovovou konstrukcí s textilním opláštěním,
- nafukovací haly.

### Doložka DALL105 - Suterén - Výluka (1401)

Odchylně od čl. 9 ZPP P-700/14 se pojištění nevztahuje na poškození, zničení nebo ztrátu movitých předmětů umístěných v podlažích, jejichž podlaha leží pod úrovní okolního terénu, způsobenou pojistným nebezpečím povodeň a záplava.

### Doložka DALL108 - Předepsané způsoby zabezpečení pojištěných věcí (netýká se finančních prostředků a cenných předmětů) (1612)

- Tato doložka stanoví požadované způsoby zabezpečení pojištěných věcí proti krádeži s překonáním překážky v návaznosti na ujednání ZPP P-700/14 a stanoví odpovídající maximální limity pojistného plnění pro jednu a každou pojistnou událost.

#### Obecné požadavky na způsoby zabezpečení pojištěných věcí

- Pojištěný je povinen zajistit, aby v době pojistné události byly v závislosti na požadovaném způsobu uložení a zabezpečení pojištěných věcí v konkrétním případě:
  - uzavírací a uzamykací mechanismy funkční,
  - otevíratelné otvory, jako jsou okna, výlohy, světlíky aj., zevnitř uzavřeny, a pokud jsou otevíratelné zvenčí, i uzamčeny,
  - dveře, vrata, vstupy, vjezdy apod. řádně uzavřeny a uzamčeny,
  - ostatní otvory o velikosti 600 cm<sup>2</sup> a větší zevnitř zneprůchodněny,
  - poplachový zabezpečovací a tísňový systém (PZTS, dříve EZS) funkční** a ve stavu střežení,
  - schránky a trezory** řádně uzavřeny a uzamčeny.
- Pokud jsou klíče od dveří a vstupů uloženy v místě pojištění, ve kterém jsou uloženy pojištěné věci, musí být tyto klíče uloženy (uschovány) v uzavřeném a uzamčeném trezoru nebo schránce, nebo v uzavřeném prostoru, který má shodné nebo vyšší zabezpečení ve srovnání s uzavřenými prostory, jejichž klíče jsou v něm uloženy. Musí být řádně uzavřen a uzamčen nebo trvale střežen **fyzickou ostrahou** (např. nepřetržitě obsluhovaná vrátnice). V opačném případě musí být tyto klíče uloženy mimo místo pojištění, ve kterém jsou pojištěné věci uloženy.
- Klíče od **trezorů** a **schránek** nesmí být uloženy (uschovány) v tomtéž místě pojištění, ve kterém jsou pojištěné věci uloženy.
- Další požadavky na uložení a zabezpečení pojištěných věcí podle jejich charakteru a hodnoty vztahující se k jednotlivým limitům pojistného plnění jsou uvedeny v následujících tabulkách 1. až 4.
- Nedílnou součástí této doložky je výklad pojmů uvedený v doložce DALL111.
- Za pojištěné věci se považují pojištěné zásoby, vlastní movité zařízení a vybavení, cizí předměty užívané, cizí předměty převzaté, věci umělecké, historické nebo sběratelské hodnoty a dokumentace.

#### Pojištěné věci uložené v uzavřeném prostoru typu „A“.

Tabulka č. 1 Další požadavky na způsoby zabezpečení proti krádeži s překonáním překážky

Kód	Limit pojistného plnění v Kč	Požadovaný minimální způsob zabezpečení uzavřeného prostoru	
		prvek zabezpečení	kvalita prvku zabezpečení
A1	do 20 000	dále nespecifikováno	
A2	do 50 000	dveře	běžné

Kód	Limit pojistného plnění v Kč	Požadovaný minimální způsob zabezpečení uzavřeného prostoru	
		prvek zabezpečení	kvalita prvku zabezpečení
		zámek dveří	- <b>dozický</b> <i>nebo</i> - <b>bezpečnostní visací</b> <i>nebo</i> - zámek s <b>bezpečnostní cylindrickou vložkou</b>
A3	do 100 000	dveře	<b>plné</b>
		zámek dveří	- zámek s <b>bezpečnostní cylindrickou vložkou a bezpečnostním kováním</b> <i>nebo</i> - zámek s <b>bezpečnostní cylindrickou vložkou</b> a současně otevíratelná <b>funkční mříž</b> <i>nebo</i> <b>funkční roleta</b> <i>nebo</i> - dva <b>bezpečnostní visací zámky</b>
		prosklené plochy	<b>zabezpečení prosklených částí dveří</b>
A4	do 300 000	dveře	<b>plné</b>
		zámek dveří	- <b>bezpečnostní uzamykací systém</b> <i>nebo</i> - zámek s <b>bezpečnostní cylindrickou vložkou</b> a současně otevíratelná <b>funkční mříž</b> <i>nebo</i> <b>funkční roleta</b>
		prosklené plochy	<b>zabezpečení prosklených částí oken, dveří a jiných technických otvorů</b> s plochou větší než 600 cm <sup>2</sup>
A5	do 500 000	dveře	<b>plné</b>
		zámek dveří	- <b>bezpečnostní uzamykací systém</b> a současně <b>přídavný bezpečnostní zámek</b> <i>nebo</i> - <b>bezpečnostní min. tříbodový rozvorový zámek</b> <i>nebo</i> - min. tříbodový rozvorový uzávěr dveří ovládaný <b>bezpečnostním uzamykacím systémem</b> <i>nebo</i> - <b>bezpečnostní uzamykací systém</b> a současně otevíratelná <b>funkční mříž</b> <i>nebo</i> <b>funkční roleta</b>
		prosklené plochy	v rozsahu <b>A4</b>
		dveře	<b>plné</b>
		zámek dveří	<b>bezpečnostní uzamykací systém</b>
		PZTS(EZS)	<b>PZTS</b> (dříve EZS) s plášťovou a prostorovou ochranou s vyvedením poplachového signálu na akustický hlásič
A6	do 1 000 000	dveře	<b>plné</b>
		zámek dveří	- <b>bezpečnostní uzamykací systém</b> a současně <b>přídavný bezpečnostní zámek</b> <i>nebo</i> - <b>bezpečnostní min. tříbodový rozvorový zámek</b> <i>nebo</i> - min. tříbodový rozvorový uzávěr dveří ovládaný <b>bezpečnostním uzamykacím systémem</b>
		prosklené plochy	<b>zabezpečení prosklených částí oken, dveří a jiných technických otvorů</b> s plochou větší než 600 cm <sup>2</sup> : - <b>funkční mříž</b> <i>nebo</i> <b>funkční roletou</b> <i>nebo</i> - <b>bezpečnostním zasklením</b> v kategorii odolnosti min. P3A
		PZTS (EZS)/ostraha	- <b>PZTS</b> (dříve EZS) s plášťovou a prostorovou ochranou s vyvedením poplachového signálu na akustický hlásič <i>nebo</i> - <b>trvale střežen jednočlennou fyzickou ostrahou</b>
A7	do 3 000 000	dveře	<b>bezpečnostní</b>
		zámek dveří	-vícebodový uzávěr dveří ovládaný <b>bezpečnostním uzamykacím systémem</b> <i>nebo</i> - <b>bezpečnostní uzamykací systém</b> a současně <b>bezpečnostní min. tříbodový rozvorový zámek</b> (platí jen pro bezpečnostní dveře přestavené z plných dveří) <i>nebo</i> -min. tříbodový rozvorový uzávěr dveří ovládaný <b>bezpečnostním uzamykacím systémem</b> (platí jen pro bezpečnostní dveře přestavené z plných dveří)
		prosklené plochy	v rozsahu <b>A6</b>
		PZTS (EZS)/ostraha	- <b>PZTS</b> (dříve EZS) min. ve stupni zabezpečení 3 s plášťovou a prostorovou ochranou s vyvedením poplachového signálu do <b>PPC</b> (dříve PCO) <i>nebo</i> do <b>místa s nepetržitou službou</b> <i>nebo</i> - <b>trvale střežen jednočlennou fyzickou ostrahou</b> doprovázenou <b>služebním psem</b>
A8	do 10 000 000	dveře	v rozsahu <b>A7</b>
		zámek dveří	v rozsahu <b>A7</b>
		prosklené plochy	<b>zabezpečení prosklených částí oken, dveří a jiných technických otvorů</b> s plochou větší než 600 cm <sup>2</sup> : - <b>funkční mříž</b> <i>nebo</i> <b>funkční roletou</b> <i>nebo</i> - <b>bezpečnostním zasklením</b> v kategorii odolnosti min. P4A
		PZTS (EZS)/ostraha	- <b>PZTS</b> (dříve EZS) min. ve stupni zabezpečení 3 s plášťovou a prostorovou ochranou s vyvedením poplachového signálu do <b>PPC</b> (dříve PCO) <i>nebo</i> - <b>trvale střežen dvoučlennou fyzickou ostrahou</b>
A9	nad 10 000 000	Individuálně ujednaný způsob zabezpečení. V případě, že v pojistné smlouvě není individuální způsob zabezpečení ujednan, platí požadavky na způsob zabezpečení pro limit pojistného plnění do 10 000 000 Kč.	

Pojištěné věci uložené v uzavřeném prostoru typu „B“.

Tabulka č. 2 Další požadavky na způsoby zabezpečení proti krádeži s překonáním překážky

Kód	Limit pojistného plnění v Kč	Požadovaný minimální způsob zabezpečení uzavřeného prostoru	
		prvek zabezpečení	kvalita prvku zabezpečení
B1	do 20 000	dále nespecifikováno	
B2	do 50 000	dveře	běžné
		zámek dveří	- doztický <i>nebo</i> - bezpečnostní visací <i>nebo</i> - zámek s bezpečnostní cylindrickou vložkou
B3	do 100 000	dveře	plné
		zámek dveří	- zámek s bezpečnostní cylindrickou vložkou a bezpečnostním kováním <i>nebo</i> - zámek s bezpečnostní cylindrickou vložkou a současně otevíratelná funkční mříž <i>nebo</i> funkční roleta <i>nebo</i> - dva bezpečnostní visací zámky
		prosklené plochy	zabezpečení prosklených částí oken, dveří a jiných technických otvorů s plochou větší než 600 cm <sup>2</sup>
B4	do 300 000	dveře	plné
		zámek dveří	bezpečnostní uzamykací systém a současně otevíratelná funkční mříž <i>nebo</i> funkční roleta
		prosklené plochy	v rozsahu B3
B5	do 500 000	dveře	plné
		zámek dveří	- bezpečnostní uzamykací systém a současně přídavný bezpečnostní zámek a současně otevíratelná funkční mříž <i>nebo</i> funkční roleta <i>nebo</i> - bezpečnostní min. tříbodový rozvorový zámek a současně otevíratelná funkční mříž <i>nebo</i> funkční roleta <i>nebo</i> - min. tříbodový rozvorový uzávěr dveří ovládaný bezpečnostním uzamykacím systémem a současně otevíratelná funkční mříž <i>nebo</i> funkční roleta
		prosklené plochy	v rozsahu B3
		nebo	
		dveře	plné
	zámek dveří	bezpečnostní uzamykací systém a současně otevíratelná funkční mříž <i>nebo</i> funkční roleta	
	PZTS (EZS)	PZTS (dříve EZS) s plášťovou a prostorovou ochranou s vyvedením poplachového signálu na akustický hlásič	
B6	nad 500 000	Individuálně ujednaný způsob zabezpečení. V případě, že v pojistné smlouvě není individuální způsob zabezpečení ujednan, platí požadavky na způsob zabezpečení pro limit pojistného plnění do 500 000 Kč.	

#### Pojištěné věci uložené v uzavřeném prostoru typu „C“

Tabulka č. 3 Další požadavky na způsoby zabezpečení proti krádeži s překonáním překážky

Kód	Limit pojistného plnění v Kč	Požadovaný minimální způsob zabezpečení uzavřeného prostoru	
		prvek zabezpečení	kvalita prvku zabezpečení
C1	do 20 000	dále nespecifikováno	
C2	do 50 000	dveře	běžné
		zámek dveří	- doztický <i>nebo</i> - bezpečnostní visací <i>nebo</i> - zámek s bezpečnostní cylindrickou vložkou
C3	do 100 000	dveře	plné
		zámek dveří	- zámek s bezpečnostní cylindrickou vložkou a bezpečnostním kováním <i>nebo</i> - zámek s bezpečnostní cylindrickou vložkou a současně otevíratelná funkční mříž <i>nebo</i> funkční roleta <i>nebo</i> - dva bezpečnostní visací zámky
		prosklené plochy	zabezpečení prosklených částí dveří
C4	do 300 000	dveře	plné
		zámek dveří	- bezpečnostní uzamykací systém <i>nebo</i> - zámek s bezpečnostní cylindrickou vložkou a současně otevíratelná funkční mříž <i>nebo</i> funkční roleta
		prosklené plochy	zabezpečení prosklených částí oken, dveří a jiných technických otvorů s plochou větší než 600 cm <sup>2</sup>
		PZTS (EZS)	PZTS (dříve EZS) s plášťovou a prostorovou ochranou s vyvedením poplachového signálu na akustický hlásič
C5	do 500 000	dveře	plné
		zámek dveří	- bezpečnostní uzamykací systém a současně přídavný bezpečnostní zámek <i>nebo</i> - bezpečnostní min. tříbodový rozvorový zámek <i>nebo</i> - min. tříbodový rozvorový uzávěr dveří ovládaný bezpečnostním uzamykacím systémem <i>nebo</i> - bezpečnostní uzamykací systém a současně otevíratelná funkční mříž <i>nebo</i> funkční roleta
		prosklené plochy	v rozsahu C4
		PZTS (EZS)	PZTS (dříve EZS) s plášťovou a prostorovou ochranou s vyvedením poplachového signálu do PPC (dříve PCO) nebo do místa s nepřetržitou službou

Kód	Limit pojistného plnění v Kč	Požadovaný minimální způsob zabezpečení uzavřeného prostoru	
		prvek zabezpečení	kvalita prvku zabezpečení
C6	nad 500 000	Individuálně ujednaný způsob zabezpečení. V případě, že v pojistné smlouvě není individuální způsob zabezpečení ujednan, platí požadavky na způsob zabezpečení pro limit pojistného plnění do 500 000 Kč.	

#### Pojištěné věci uložené mimo uzavřený prostor na oploceném prostranství

Pojištění se vztahuje na škody vzniklé krádeží s překonáním překážky na věcech, u kterých je obvyklé vzhledem k jejich vlastnostem a charakteru (hmotnost, objem, druh materiálu apod.) uložení na oploceném prostranství. Pojištění se nevztahuje na škody vzniklé na cenných předmětech, věcech umělecké, historické nebo sběratelské hodnoty, dokumentaci, finančních prostředcích, ručním nářadím, výpočetní technice, elektronických zařízeních (pokud nejsou součástí nebo příslušenstvím jiné věci) apod.

Tabulka č. 4 Další požadavky na způsoby zabezpečení proti krádeži s překonáním překážky

Kód	Limit pojistného plnění v Kč	Požadovaný minimální způsob zabezpečení oploceného prostranství	
		prvek zabezpečení	kvalita prvku zabezpečení
D1	do 50 000	oplocení	výška 160 cm
		zámek vstupů	- zámek dozický <i>nebo</i> - zámek s bezpečnostní cylindrickou vložkou <i>nebo</i> - bezpečnostní visací zámek
D2	do 300 000	oplocení	výška 180 cm
		zámek vstupů	- zámek s bezpečnostní cylindrickou vložkou <i>nebo</i> - bezpečnostní visací zámek
		ostraha	v mimořádné době střežené volně pobíhajícími hlídacími psem
D3	do 500 000	oplocení	výška 180 cm
		zámek vstupů	- zámek s bezpečnostní cylindrickou vložkou <i>nebo</i> - bezpečnostní visací zámek
		ostraha	- v mimořádné době trvale střežené jednočlennou fyzickou ostrahou <i>nebo</i> - v mimořádné době oplocené prostranství osvětlené a střežené volně pobíhajícími hlídacími psem
D4	do 2 000 000	oplocení	výška 180 cm
		zámek vstupů	- bezpečnostní uzamykací systém <i>nebo</i> - bezpečnostní visací zámek se zvýšenou ochranou třmene visacího zámku
		ostraha/PZTS (EZS)	- v mimořádné době osvětlené, trvale střežené jednočlennou fyzickou ostrahou <i>nebo</i> - v mimořádné době chráněné PZTS (dříve EZS) s obvodovou (perimetrickou) ochranou, jejíž poplachový signál je vyveden do PPC (dříve PCO)
D5	do 5 000 000	oplocení	výška 180 cm, po celém obvodu s vrcholovou ochranou (ostnatý drát apod.)
		zámek vstupů	- bezpečnostní uzamykací systém <i>nebo</i> - bezpečnostní visací zámek se zvýšenou ochranou třmene visacího zámku
		ostraha/PZTS (EZS)	- v mimořádné době osvětlené, trvale střežené dvoučlennou fyzickou ostrahou <i>nebo</i> - chráněné PZTS (dříve EZS) min. ve stupni zabezpečení 3 s obvodovou (perimetrickou) ochranou, jejíž poplachový signál je vyveden do PPC (dříve PCO) a prostranství je monitorováno systémem CCTV se záznamem
D6	nad 5 000 000	Individuálně ujednaný způsob zabezpečení. V případě, že v pojistné smlouvě není individuální způsob zabezpečení ujednan, platí požadavky na způsob zabezpečení pro limit pojistného plnění do 5 mil. Kč.	

#### Doložka DALL109 - Předepsané způsoby zabezpečení finančních prostředků a cenných předmětů (1606)

- Tato doložka stanoví požadované způsoby zabezpečení pojištěných věcí proti krádeži s překonáním překážky v návaznosti na ujednání ZPP P-700/14 a stanoví odpovídající maximální limity pojistného plnění pro jednu a každou pojistnou událost.

#### Obecné požadavky na způsoby zabezpečení pojištěných věcí

- Pojištěný je povinen zajistit, aby v době pojistné události byly v závislosti na požadovaném způsobu uložení a zabezpečení pojištěných věcí v konkrétním případě:

- uzavírací a uzamykací mechanismy funkční,
- otevíratelné otvory, jako jsou okna, výlohy, světlíky aj., zevnitř uzavřeny, a pokud jsou otevíratelné zvenčí, i uzamčeny,
- dveře, vrata, vstupy, vjezdy apod. řádně uzavřeny a uzamčeny,
- ostatní otvory o velikosti 600 cm<sup>2</sup> a větší zevnitř neprůchodné,
- poplachový zabezpečovací a tísňový systém (PZTS, dříve EZS) funkční a ve stavu střežení,
- schránky a trezory řádně uzavřeny a uzamčeny.

- Pokud jsou klíče od dveří a vstupů uloženy v místě pojištění, ve kterém jsou uloženy pojištěné věci, musí být tyto klíče uloženy (uschovány) v uzavřeném a uzamčeném trezoru nebo schránce, nebo v uzavřeném prostoru, který má shodné nebo vyšší zabezpečení ve srovnání s uzavřenými prostory, jejichž klíče jsou v něm uloženy. Musí být řádně uzavřen a uzamčen

nebo trvale střežen **fyzickou ostrahou** (např. nepřetržitě obsluhovaná vrátnice). V opačném případě musí být tyto klíče uloženy mimo místo pojištění, ve kterém jsou pojištěné věci uloženy.

4. Klíče od **trezorů** a **schránek** nesmí být uloženy (uschovány) v tomtéž místě pojištění, ve kterém jsou pojištěné věci uloženy.
5. Další požadavky na uložení a zabezpečení pojištěných věcí podle jejich charakteru a hodnoty vztahující se k jednotlivým limitům pojistného plnění jsou uvedeny v následujících tabulkách 1. a 2.
6. Nedílnou součástí této doložky je výklad pojmů uvedený v doložce DALL111.

#### Finanční prostředky a cenné předměty uložené v uzavřeném prostoru typu „A“.

Tabulka č. 1 Další požadavky na způsoby zabezpečení proti krádeži s překonáním překážky

Kód	Požadovaný minimální způsob zabezpečení uzavřeného prostoru	
	prvek zabezpečení	kvalita prvku zabezpečení
A1	dále nespécifikováno	
A2	dveře	<b>běžné</b>
	zámek dveří	- <b>dozický</b> <i>nebo</i> - <b>bezpečnostní visací</b> <i>nebo</i> - zámek s <b>bezpečnostní cylindrickou vložkou</b>
A3	dveře	<b>plné</b>
	zámek dveří	- <b>zámek s bezpečnostní cylindrickou vložkou a bezpečnostním kováním</b> <i>nebo</i> - zámek s <b>bezpečnostní cylindrickou vložkou</b> a současně otevíratelná <b>funkční mříž</b> <i>nebo</i> <b>funkční roleta</b> <i>nebo</i> - dva <b>bezpečnostní visací zámky</b>
	prosklené plochy	zabezpečení prosklených částí dveří
A4	dveře	<b>plné</b>
	zámek dveří	- <b>bezpečnostní uzamykací systém</b> <i>nebo</i> - zámek s <b>bezpečnostní cylindrickou vložkou</b> a současně otevíratelná <b>funkční mříž</b> <i>nebo</i> <b>funkční roleta</b>
	prosklené plochy	zabezpečení prosklených částí oken, dveří a jiných technických otvorů s plochou větší než 600 cm <sup>2</sup>
A5	dveře	<b>plné</b>
	zámek dveří	- <b>bezpečnostní uzamykací systém</b> a současně <b>přídavný bezpečnostní zámek</b> <i>nebo</i> - <b>bezpečnostní min. tříbodový rozvorový zámek</b> <i>nebo</i> - min. tříbodový rozvorový uzávěr dveří ovládaný <b>bezpečnostním uzamykacím systémem</b> <i>nebo</i> - <b>bezpečnostní uzamykací systém</b> a současně otevíratelná <b>funkční mříž</b> <i>nebo</i> <b>funkční roleta</b>
	prosklené plochy	v rozsahu A4
	<b>nebo</b>	
	dveře	<b>plné</b>
	zámek dveří	<b>bezpečnostní uzamykací systém</b>
PZTS (EZS)	<b>PZTS</b> (dříve EZS) s plášťovou a prostorovou ochranou s vyvedením poplachového signálu na akustický hlásič	
A6	dveře	<b>plné</b>
	zámek dveří	- <b>bezpečnostní uzamykací systém</b> a současně <b>přídavný bezpečnostní zámek</b> <i>nebo</i> - <b>bezpečnostní min. tříbodový rozvorový zámek</b> <i>nebo</i> - min. tříbodový rozvorový uzávěr dveří ovládaný <b>bezpečnostním uzamykacím systémem</b>
	prosklené plochy	zabezpečení prosklených částí oken, dveří a jiných technických otvorů s plochou větší než 600 cm <sup>2</sup> : - <b>funkční mříž</b> <i>nebo</i> <b>funkční roletou</b> <i>nebo</i> - <b>bezpečnostním zasklením</b> v kategorii odolnosti min. P3A
	PZTS (EZS)/ostraha	- <b>PZTS</b> (dříve EZS) s plášťovou a prostorovou ochranou s vyvedením poplachového signálu na akustický hlásič <i>nebo</i> - trvale střežen jednočlennou <b>fyzickou ostrahou</b>
A7	dveře	<b>bezpečnostní</b>
	zámek dveří	- <b>vícebodový uzávěr dveří</b> ovládaný <b>bezpečnostním uzamykacím systémem</b> <i>nebo</i> - <b>bezpečnostní uzamykací systém</b> a současně <b>bezpečnostní min. tříbodový rozvorový zámek</b> (platí jen pro bezpečnostní dveře přestavené z plných dveří) <i>nebo</i> - min. tříbodový rozvorový uzávěr dveří ovládaný <b>bezpečnostním uzamykacím systémem</b> (platí jen pro bezpečnostní dveře přestavené z plných dveří)
	prosklené plochy	v rozsahu A6
	PZTS (EZS)/ostraha	- <b>PZTS</b> (dříve EZS) min. ve stupni zabezpečení 3 s plášťovou a prostorovou ochranou s vyvedením poplachového signálu na <b>PPC</b> (dříve PCO) <i>nebo</i> do <b>místa s nepřetržitou službou</b> <i>nebo</i> - trvale střežen jednočlennou <b>fyzickou ostrahou</b> doprovázenou <b>služebním psem</b>
A8	dveře	v rozsahu A7
	zámek dveří	v rozsahu A7

Kód	Požadovaný minimální způsob zabezpečení uzavřeného prostoru	
	prvek zabezpečení	kvalita prvku zabezpečení
	prosklené plochy	<b>zabezpečení prosklených částí oken, dveří a jiných technických otvorů s plochou větší než 600 cm<sup>2</sup>:</b> - <b>funkční mříží</b> nebo <b>funkční roletou</b> nebo - <b>bezpečnostním zasklením</b> v kategoriích odolnosti min. P4A
	PZTS (EZS)/ostraha	- <b>PZTS</b> (dřívě EZS) min. ve stupni zabezpečení 3 s plášťovou a prostorovou ochranou s vyvedením poplachového signálu na <b>PPC</b> (dřívě PCO) nebo - trvale střežen dvoučlennou <b>fyzickou ostrahou</b>

#### Finanční prostředky a cenné předměty uložené v uzavřeném prostoru typu „A“.

Tabulka č. 2 Další požadavky na způsoby zabezpečení proti krádeži s překonáním překážky

Kód	Limit pojistného plnění v Kč	Požadovaný minimální způsob zabezpečení uzavřeného prostoru a uložení finančních prostředků a cenných předmětů
E1	do 5 000	zabezpečení v rozsahu kódu <b>A3</b>
E2	do 20 000	zabezpečení v rozsahu kódu <b>A3</b> a současně uložení <b>ve schránce</b>
E3	do 50 000	- zabezpečení v rozsahu kódu <b>A3</b> a současně uložení v <b>trezoru</b> nezjištěné konstrukce nebo <b>BT 0</b> nebo - zabezpečení v rozsahu kódu <b>A4</b> a současně uložení <b>ve schránce</b>
E4	do 100 000	- zabezpečení v rozsahu kódu <b>A3</b> a současně uložení v <b>trezoru</b> min. <b>BT I</b> nebo - zabezpečení v rozsahu kódu <b>A4</b> a současně uložení v <b>trezoru</b> nezjištěné konstrukce nebo <b>BT 0</b>
E5	do 300 000	- zabezpečení v rozsahu kódu <b>A4</b> a současně uložení v <b>trezoru</b> min. <b>BT II</b> nebo - zabezpečení v rozsahu kódu <b>A5</b> a současně uložení v <b>trezoru</b> min. <b>BT I</b>
E6	do 500 000	- zabezpečení v rozsahu kódu <b>A5</b> a současně uložení v <b>trezoru</b> min. <b>BT II</b> nebo - zabezpečení v rozsahu kódu <b>A6</b> a současně uložení v <b>trezoru</b> min. <b>BT I</b>
E7	do 1 000 000	- zabezpečení v rozsahu kódu <b>A6</b> a současně uložení v <b>trezoru</b> min. <b>BT II</b> nebo - zabezpečení v rozsahu kódu <b>A7</b> a současně uložení v <b>trezoru</b> min. <b>BT I</b>
E8	do 5 000 000	- zabezpečení v rozsahu kódu <b>A7</b> a současně uložení v <b>trezoru</b> min. <b>BT III</b> nebo - zabezpečení v rozsahu kódu <b>A8</b> a současně uložení v <b>trezoru</b> min. <b>BT II</b>
E9	nad 5 000 000	Individuálně ujednaný způsob zabezpečení. V případě, že v pojistné smlouvě není individuální způsob zabezpečení ujednan, platí požadavky na způsob zabezpečení pro limit pojistného plnění do 5 000 000 Kč.

#### Doložka DALL111 - Předepsané způsoby zabezpečení - Výklad pojmů (2003)

Všechny pojmy, které jsou v textu doložek způsobů zabezpečení tučně zvýrazněny, jsou definovány ve výkladu pojmů. Toto platí, pokud jinde není ujednáno jinak. Výklad pojmů je nedílnou součástí těchto doložek.

U prvků mechanických zábranných prostředků uvedených v odst. 1. až 8. a částí odst. 10. je požadováno, aby jejich bezpečnostní úroveň byla ověřena certifikátem shody, vydaným certifikačním orgánem akreditovaným Českým institutem pro akreditaci (dále jen „ČIA“) nebo obdobným zahraničním certifikačním orgánem na základě zkoušek provedených akreditovanou zkušební laboratoří. Bezpečnostní úroveň výrobku je dána jeho zařazením do příslušné bezpečnostní třídy (dále jen „**BT**“) podle ČSN EN 1627 nebo dle předchozí ČSN P ENV 1627. V případě komponent otvorových výplní se pak jedná o certifikaci shody s požadavky kladenými na tyto komponenty jako součásti otvorové výplně v konkrétní **BT**. Odpovídající je též zařazení výrobku do Pyramidy bezpečnosti (dále jen „**PB**“), pokud je k dispozici. Pokud není uvedeno jinak, požaduje pojistitel výrobky zařazené min. do **BT 3**. (Podle současné normy ČSN EN 1627 je **BT** označena anglickou zkratkou RC a příslušnou číslicí, podle předchozí normy pak pouze číslicí.)

Nebude-li bezpečnostní úroveň výrobku ověřena certifikátem, popř. nebude-li tuto skutečnost možné ověřit, bude pojistitel za výrobky odpovídající výše uvedeným podmínkám považovat pouze takové, které splňují minimálně požadavky uvedené v odst. 1. až 8. a částí odst. 10.

V případě elektronického ovládání vstupů musí jednotlivé komponenty splňovat požadavky uvedené u příslušného limitu plnění pro mechanické zábranné prostředky a případně pro **PZTS** je-li vyžadován.

- Bezpečnostní cylindrická vložka** je vložka zadlabacího zámku min. s překrytým profilem chránícím vložku před jejím překonáním tzv. vyhmátáním.
- Bezpečnostní dveře** jsou dveře profesionálně vyrobené nebo upravené, s vícebodovým uzávěrem ovládaným **bezpečnostním uzamykacím systémem**, odolné proti vysazení. Mají tuhou a pevnou konstrukci zesílenou výztuhami, plechem nebo mříží. Případně jsou to **dveře plné**, opatřené **bezpečnostním min. tříbodovým rozvorovým zámkem** (uzamykání dveřního křídla min. do tří stran) ovládaným **bezpečnostním přidavným zámkem**, zábranami proti vysazení a vyražení nebo je jejich uzávěr řešen jako min. tříbodový rozvorový, ovládaný **bezpečnostním uzamykacím systémem**. Za bezpečnostní dveře jsou považována i vrata (vjezdy apod.) dostatečně tuhé a pevné konstrukce, zhotovená z plného plechu o min. tloušťce 3 mm s rámem z ocelového profilu o min. tloušťce 5 mm, která jsou odolná proti vysazení a vyražení, s min. tříbodovým rozvorovým uzávěrem ovládaným **bezpečnostním uzamykacím systémem**, u dvoukřídlých vrat musí být instalovány ochrany zástrčí proti jejich vyháčkování (např. visacím zámkem, příčnou závorou apod.).

3. **Bezpečnostní kování** je kování, které chrání cylindrickou vložku před rozlomením a vytržením. Vnější štít bezpečnostního kování nesmí být demontovatelný z vnější strany dveří. Cylindrická vložka nesmí vyčnívat z kování více než 3 mm.
4. **Bezpečnostní kufřík** je kufřík nebo kontejner, který je určen k přenosu nebo převozu finančních prostředků a cenných předmětů, je profesionálně zhotoven atestovaným výrobcem, má pevné stěny s rukojetí a je vybaven bezpečnostními doplňky (např. stréna, dýmovnice, barvicí moduly).
5. **Bezpečnostní min. tříbodový rozvorový zámek** je samostatný **bezpečnostním přídatným zámekem** ovládaný systém uzamykající dveřní křídlo min. do tří stran a musí být připevněn z vnitřní strany dveří.
6. **Bezpečnostní přídatný zámek** je doplňkový zámek s bezpečnostní cylindrickou vložkou a štítem, který zabraňuje rozlomení a odvrátání vložky, např. vrchní přídatný bezpečnostní zámek, dveřní závora. Přídatný zámek uzamyká dveře v jiném místě než hlavní zadlabací zámek a musí být připevněn z vnitřní strany dveří. U prosklených dveří musí být instalován takový přídatný zámek, který nelze z vnitřní strany ovládat bezklíčovým způsobem.
7. **Bezpečnostní visací zámek** je visací zámek s tvrzeným třmenem, s bezpečnostní cylindrickou vložkou nebo s uzamykacím mechanismem odolným proti vyhatání. Petlice i oka, jimiž procházejí třmeny visacích zámků, musí vykazovat mechanickou odolnost proti vloupání minimálně shodnou jako třmeny visacích zámků, pokud se jedná o uzamčení řetězu nebo lana, platí tato podmínka i pro ně. Petlice a oka musí být z vnější přístupové strany upevněny nerozebíratelným spojem.  
Je-li požadován bezpečnostní visací zámek se **zvýšenou ochranou třmenu**, musí být instalován bezpečnostní visací zámek konstrukčně zhotovený tak, že vlastní těleso zámku chrání třmen před jeho napadením (třmen ukrytý v tělese zámku), nebo je instalován speciální ocelový kryt, chránící třmen i samotné těleso zámku.
8. **Bezpečnostní uzamykací systém** je komplet, který tvoří bezpečnostní stavební (zadlabací) zámek, bezpečnostní cylindrická vložka a bezpečnostní kování. Kování nebo provedení bezpečnostní cylindrické vložky musí chránit vložku i proti odvrátání. Za bezpečnostní uzamykací systém lze považovat i elektromechanický zámek, který splňuje požadavky na odolnost proti překonání uvedené v tomto odstavci.
9. **Dozickým zámekem** se rozumí zadlabací zámek, jehož uzamykací mechanismus je tvořen min. čtyřmi stavítky, která jsou ovládána jednostranně ozubeným klíčem.
10. **Dveřmi plnými** se rozumí dveře, vrata, vjezdy (dále jen dveře) pevné konstrukce, zhotovené z materiálu odolného proti vloupání (dřevo, plast, kov, sklo a jejich kombinace) o minimální tloušťce **40 mm** nebo dveře BT 2 podle ČSN EN 1627 nebo dle předchozí ČSN P ENV 1627. Dveře, které nevykazují dostatečnou odolnost proti vloupání (např. sololitové s výplní z papírové voštiny, dveře s výplní zhotovenou z palubek), musí být z vnitřní strany dodatečně zpevněny (např. celoplošně plechem o min. tloušťce 1 mm, ocelovými výztuhami, dodatečnou montáží další mechanicky odolné vrstvy), instalací mřížce apod. Je-li výplň kovová, musí být zhotovena z ocelového plechu min. tloušťky 1 mm.  
Prosklené dveře v případě požadavku pojistitele na zabezpečení jejich prosklených částí musí být zabezpečeny ve smyslu odst. 30.  
Dvoukřídlé dveře musí být zajištěny tak, aby obě křídla měla stejnou hodnotu odporu jako dveře jednokřídlé, a současně musí být zabezpečeny i proti tzv. vyháčkování (např. instalace pevných zástrčí na neotvíraném křídle dveří, které jsou zajištěny např. šroubem s maticí nebo visacím zámkem, ocelové čepy pevně zakotvené do dveřního rámu nebo zdiva, instalace příčné závory, instalace vzpěry neotvíraného křídla apod.).  
Dveřní rámy (zárubně) musí být spolehlivě ukotveny ve zdivu. Pokud dveře nejsou zapuštěny do zárubně, musí být opatřeny zábranami proti vysazení.
11. **Funkčním poplachovým zabezpečovacím a tísňovým systémem** (dříve „elektrická zabezpečovací signalizace“ – „EZS“; dále jen „PZTS“<sup>1)</sup>) se rozumí systém, který splňuje následující podmínky:
  - a) Komponenty PZTS musí splňovat kritéria minimálně stupně zabezpečení 2 podle ČSN EN 50131-1, není-li požadován stupeň zabezpečení vyšší, a musí ho mít doložen certifikátem shody vydaným certifikačním orgánem akreditovaným ČIA nebo obdobným zahraničním certifikačním orgánem.
  - b) Projekt a montáž PZTS musí být provedeny dle ČSN EN 50131-1 a ČSN CLC/TS 50131-7 v posledních platných zněních firmou, která má k těmto činnostem příslušná oprávnění; pokud není znám stupeň zabezpečení PZTS podle normy, může být uznán za vyhovující i PZTS, jehož technický stav a funkčnost individuálně posoudila odborná osoba určená pojistitelem. V případě napadení zabezpečeného prostoru nebo samotného PZTS musí být prokazatelným způsobem vyvolán poplach.
  - c) Pokud je výstupní signál z PZTS vyveden na akustický hlásič, připouští se pouze instalace tzv. inteligentního hlásiče s vlastním zálohováním. Je-li umístěn na fasádě, pak v takové výši, aby byl obtížně napadnutelný, min. 3 m vysoko, chráněný před klimatickými vlivy, současně však dobře slyšitelný. Přívodní vodiče musí být chráněny před napadnutím (instalace pod fasádou, chránička apod.).
 Pojištěný je dále povinen trvale zabezpečit, aby provoz, údržba, kontroly a revize PZTS byly prováděny v souladu s návodem k obsluze a údržbě; pokud není stanoveno jinak, musí být minimálně jedenkrát za rok provedena prokazatelným způsobem komplexní kontrola vč. funkční zkoušky PZTS výrobcem nebo jím pověřenou servisní organizací.  
Při nesplnění uvedených povinností má pojistitel právo považovat PZTS za nefunkční.  
<sup>1)</sup> V současných normách jsou užívány angl. zkratky „IAS“ pro poplachový zabezpečovací systém, „I&HAS“ pro poplachový zabezpečovací a tísňový systém, příp. „HAS“ pro poplachový tísňový systém.
12. **Funkčním oplocením** se rozumí oplocení, které má ve všech místech požadovanou min. výšku (tedy i v místech, kde prochází oplocením např. potrubí vedené na povrchu), s maximálními otvory 6 x 6 cm a s případnou vrcholovou ochranou podle požadavku. Vzdálenost pevných opor (sloupů), jejich ukotvení a samotná montáž oplocení musí zabraňovat volnému vstupu, snadnému prolomení, podkopání a podlezení.
13. **Fyzickým ostrahou** je osoba starší 18 let, plně svéprávná, bezúhonná, spolehlivá, fyzicky zdatná, psychicky odolná, která není pod vlivem alkoholu či jiných omamných nebo psychotropních látek. Má požadovaný výcvik bezpečnostního a technického personálu a prošla odborným vzděláním a školením. Musí být vybavená vhodným **obraným prostředkem** a

- dále funkčním telefonem nebo jiným obdobným spojením umožňujícím přivolat pomoc a současně rádiovým prostředkem pro vzájemné dorozumívání. Tato osoba musí být prokazatelně seznámena s činností, kterou je nutné vykonávat, a s činností při hrozícím nebo již uskutečněném odcizení a při ohlášení poplachového signálu. Ostraha musí vykonávat pravidelné pochůzky střeženého prostoru, o kterých musí být vedeny písemné záznamy. Střeží-li ostraha prostor, ve kterém jsou umístěny finanční prostředky a cenné předměty, pak nesmí mít klíče od trezoru ani od místnosti, v níž je trezor umístěn, popř. nesmí znát uzamykací kód trezoru.
14. **Hlídacím psem** se rozumí pes nebo fena (dále jen „pes“) vybraný ze služebních a pracovních plemen (např. německý ovčák, boxer, doberman, velký knírač, rottweiler) anebo pes tato plemena svým vzhledem připomínající (tzn. bez prokázání původu). Dále je požadováno, aby hlídací pes měl kohoutkovou výšku větší než 45 cm (vyloučení psů malých plemen, viz *Národní zkušební řád ČMKLU*).
  15. **Krátkou kulovou zbraní** se pro účely pojištění rozumí krátká kulová zbraň kategorie B nebo kategorie A dle § 4 zákona č. 119/2002 Sb. ve znění pozdějších předpisů (zákon o střelných zbraních a střelivu).
  16. **Místem s nepřetržitou službou** se rozumí pracoviště s vyvedeným poplachovým signálem PZTS (světelný, akustický) ze střeženého prostoru. Na pracovišti musí být trvale přítomen pracovník určený k ostraze, který na základě aktivovaného poplachového signálu musí neprodleně provést nebo zabezpečit zásah proti narušiteli.
  17. **Obranným prostředkem** je zařízení, které slouží k osobní ochraně neozbrojeným způsobem a má pachatele odradit od útoku nebo ho paralyzovat (např. sprej, el. paralyzér).
  18. **Oplocením prostranství** se rozumí volně prostranství (areál, místo pojištění) celistvě ohraničené **funkčním oplocením** či **pevnou bariérou**; vstupy (dveře, vrata, vjezdy apod.) mají min. stejnou výšku jako požadované oplocení. Za věci uložené **na oploceném prostranství** se považují i věci uložené ve skladovacích halách, jejich plášť je tvořen z lehkých konstrukcí, které neodpovídají **uzavřenému prostoru typu A, B nebo C** (např. plášť montovaný z plechů tloušťky do 0,6 mm, pláště plachtového typu - polyetylenové, z PVC, z gumotextilních materiálů apod.).
  19. **Osobou doprovázející** se rozumí osoba starší 18 let, plně svéprávná, bezúhonná, spolehlivá, fyzicky zdatná, psychicky odolná, která není pod vlivem alkoholu či jiných omamných nebo psychotropních látek. Má požadovaný výcvik bezpečnostního a technického personálu a prošla odborným vzděláním a školením. Musí být vybavená obranným prostředkem nebo ozbrojena podle požadavku pojistitele.
  20. **Pevnou bariérou** se rozumí oplocení z pevného a neprůhledného materiálu, které má ve všech místech požadovanou min. výšku s případnou vrcholovou ochranou podle požadavku na zabezpečení. Vzdálenost pevných opor (sloupů), jejich ukotvení a samotná montáž oplocení musí zabraňovat volnému vstupu, snadnému prolomení, podkopání a podlezení.
  21. **Poplachové přijímací centrum** (dříve pult centralizované ochrany – „PCO“, dále jen „PPC“ \*\*) je trvale obsluhované dohledové pracoviště, které pomocí linek telekomunikační sítě, rádiové sítě, GSM či ISDN sítě nebo jiného obdobného přenosu přijímá informace týkající se stavů jednoho nebo více PZTS (zejména poplachové) o narušení zabezpečených prostor, zobrazuje, vyhodnocuje a archivuje tyto informace. Musí být trvale provozováno policií nebo koncesovanou soukromou bezpečnostní službou, mající pro tuto činnost oprávnění, která zajišťuje zásah v místě střeženého objektu s dobou dojezdu do 10 minut od přijetí poplachového signálu přenosovým zařízením **PPC**. Doba mezi přijímanými hlášenými kontrolními zprávami konkrétního PZTS střežícího objektu pojištění nesmí překročit 3 minuty, případné překročení této doby musí být kvalifikováno jako ztráta spojení s PZTS. V případě ztráty spojení PPC s PZTS musí být v PPC prokazatelným způsobem vyvolán poplach s následným zásahem v místě střeženého objektu.  
\*\*) V současných normách je pro poplachové přijímací centrum užívána angl. zkratka „ARC“.
  22. **Schránkou** se rozumí těžký kus nábytku, který je uzamčen cylindrickým nebo dozickým zámkem. Schránkou se rovněž rozumí příruční pokladna nebo bezpečnostní schránka, které jsou připevněny k těžkému kusu nábytku nebo k podlaze či ke zdi a které lze demontovat jen po jejich odemčení.
  23. **Služebním psem** se rozumí pes určený a vycvičený ke strážní a ochranné službě. Služební pes musí absolvovat příslušné zkoušky minimálně v rozsahu Zkoušky základního minima (ZMT) dle Zkušebního řádu Speciálního kynologického svazu „TART“ (<http://www.vycvikpsa.cz>) nebo jiné zkoušky v obdobném dovozním rozsahu. O vykonání těchto zkoušek musí být vedena písemná evidence formou zápisu do výkonnostní knížky psa nebo jiného obdobného certifikátu.
  24. **Systém CCTV** (kamerový systém) je systém skládající se z kamerových jednotek, paměti, monitorovacích zařízení a přidružených zařízení pro přenos a ovládací účely. Umožňuje dlouhodobého snímání obrazu, který je na příslušných médiích stabilně zaznamenáván a uchováván po stanovenou sjednanou dobu.
  25. **Tísňový prostředek** (např. tlačítko, lišta, kobereček apod.) je zařízení PZTS, jehož aktivací je generován tísňový poplachový signál nebo zpráva (např. v případě napadení).
  26. **Trezorem** se rozumí speciální úschovné objekty, jejichž odolnost proti vloupání je vyjádřena bezpečnostní třídou danou certifikátem shody s platnou normou ČSN EN 1143-1 a norem s ní souvisejících, který vydal certifikační orgán akreditovaný ČIA nebo obdobný zahraniční certifikační orgán. Za trezor se nepovažuje ohnivzdorná skříň. Trezor o hmotnosti do 100 kg musí být pevně zabudovaný do zdiva, podlahy nebo nábytku takovým způsobem, že jej lze odnést pouze po jeho otevření nebo po vybourání ze zdi či podlahy. Trezor musí být ukotven či zazděn v souladu s pokyny výrobce.  
Za uzamykací mechanismus se považuje mechanický klíčový zámek, mechanický kódový zámek, elektronický klíčový zámek nebo elektronický kódový zámek.
  27. **Uzavřená kabela nebo kufřík** musí být opatřena minimálně jedním uzávěrem nebo zámkem a nesmí být zhotovena z látky, sílonu a obdobných měkkých materiálů.
  28. Za **uzavřený osobní automobil** je považován automobil s uzavřenou kovovou karoserií (kromě prosklených částí). Plátěné či výměnné střechy se nepřipouštějí. Během přepravy jsou všechna otevíratelná okna uzavřena a dveře uzamčeny.
  29. **Uzavřeným prostorem** se rozumí prostor, ve kterém jsou uloženy pojištěné věci a který pojistník nebo pojištěný užívá sám a po právu. Prvky zabezpečující uzavřený prostor musí být provedeny tak, že z vnější přístupové strany je nelze demontovat

běžnými nástroji, jako jsou šroubováky, kleště, montážní klíče apod., a nelze je z vnější přístupové strany překonat bez destruktivních metod. Podle charakteru materiálu, ze kterého jsou provedeny ohraničující konstrukce příslušného uzavřeného prostoru (plášť tvořený stěnami, podlahou, stropem, střechou, vstupními dveřmi, okny atd.), se **uzavřený prostor** stavby nebo místnosti z hlediska odolnosti proti násilnému vniknutí rozlišuje na:

- a) **Typ A**, uzavřený prostor běžný - stavebně ohraničený prostor, který tvoří řádně uzavřená a uzamčená místnost nebo soubor místností. Stěny tohoto prostoru mají min. tloušťku 150 mm a jsou zhotoveny z plných cihel nebo z prostého betonu či železobetonu tloušťky min. 75 mm nebo tvořeny z jiného materiálu, avšak z hlediska mechanické odolnosti proti násilnému vniknutí ekvivalentního. Ekvivalentní možnost představují též stavební konstrukce, jejichž mechanická odolnost je doložena certifikátem shody s požadavky na BT 3 dle ČSN EN 1627 nebo předchozí ČSN P ENV 1627 (např. bezpečnostní sádrokarton). Stropy a podlahy musí vykazovat shodné vlastnosti.
- b) **Typ B**, uzavřený prostor typu stánek, buňka - prostor s ohraničujícími konstrukcemi tvořenými rámem zhotoveným z ocelových profilů a nerozebíratelným pláštěm tvořeným plechem min. tloušťky 1 mm (nebo z jiných ekvivalentních materiálů kladoucích stejný odpor proti jejich násilnému překonání - např. lehké sendvičové panely). Jde např. o obytné, kancelářské nebo stavební buňky, kiosky, maringotky apod. Do tohoto typu uzavřeného prostoru patří též výrobní a skladové haly, které jsou oplášťeny lehkými sendvičovými panely (většinou s vrstvami: vnější plech tloušťky 0,6 mm, tepelná izolace cca 20 mm, vnitřní plech tloušťky 0,4 mm).
- c) **Typ C**, uzavřený prostor vnitřní - stavebně ohraničený prostor, který tvoří řádně uzavřená a uzamčená místnost nebo soubor místností. Stěny tohoto prostoru mají tloušťku menší než 150 mm u cihlového zdiva nebo menší než 75 mm u zdiva z betonu či železobetonu. Jedná se zejména o vestavby uvnitř budov či hal (příčky z porobetonu, dutých cihel, sádrokartonu, dřeva apod.). Stropy a podlahy musí vykazovat shodné vlastnosti.
- d) **Speciální uzavřený prostor** je stavebně ohraničený prostor, který tvoří řádně uzavřená a uzamčená místnost. Stěny tohoto prostoru mají min. tloušťku 300 mm a jsou zhotoveny z plných cihel nebo - z hlediska mechanické odolnosti - z jiného ekvivalentního materiálu. Stropy a podlahy musí vykazovat shodné vlastnosti.

Za uzavřený prostor se nepovažuje prostor motorového vozidla.

30. **Zabezpečením prosklených částí oken, dveří a jiných technických otvorů** s plochou větší než 600 cm<sup>2</sup> se rozumí, že jakákoli okna, prosklené dveře nebo jejich části, světlíky, větrací šachty, výlohy, vitríny, prosklené stěny apod. s plochou větší než 600 cm<sup>2</sup>, které jsou níže než 2,5 m nad okolním terénem nebo 1,2 m od přístupové trasy (např. hromosvod, pevný požární žebřík, okno do nechráněného prostoru apod.), jsou zabezpečeny některým z dále uvedených způsobů:

a) **Funkční mříž**, jejíž ocelové prvky (pruty) jsou z plného materiálu, min. průřezu 1 cm<sup>2</sup>, osová vzdálenost prutů mřížových ok max. 20 x 20 cm (nebo jiná vzdálenost nepřevyšující však hodnotu plochy čtverce 400 cm<sup>2</sup>, tedy např. 25 x 15 cm). Mříž musí být dostatečně tuhá, odolná proti roztažení, pruty spojeny nerozebíratelně (svařením, snýtováním), z vnější strany musí být pevně, nerozebíratelným způsobem ukotvena (zazděna, zabetonována, připevněna) ve zdi nebo neotevratelném rámu okna (či jiného otvoru) minimálně ve čtyřech kotevních bodech do hloubky min. 80 mm. V případě odnímatelné mříže musí být mříž uzamčena čtyřmi bezpečnostními visacími zámky (viz odst. 7.) Mříž opatřená dveřními závěsy nebo mříž navíjecí musí být uzamčena jedním bezpečnostním uzamykacím systémem (viz odst. 8.) nebo dvěma bezpečnostními visacími zámky (viz odst. 7) nebo je navíjecí mříž vybavena mechanismem (např. u elektricky ovládané), který zabraňuje neoprávněné manipulaci a jejímu nadzvednutí. Mříž a její příslušenství lze z vnější strany demontovat pouze hrubým násilím (kladivo, sekáč, pilka na železo, rozbrušovačka apod.).

Nebude-li mříž splňovat výše uvedené požadavky, bude pojištěl za funkční mříž považovat pouze takovou mříž, která má mechanickou odolnost proti vloupání doloženou certifikátem a bude splňovat požadavky min. BT 3 podle ČSN EN 1627 nebo dle předchozí ČSN P ENV 1627.

Výše uvedené požadavky platí i pro mříže instalované v prostoru vstupních otvorů (dveří).

b) **Funkční roletou** z vlnitého plechu nebo z ocelových či hliníkových lamel v bezpečnostním provedení doloženém certifikátem, jež bude splňovat požadavky min. BT 3 podle ČSN EN 1627 nebo dle předchozí ČSN P ENV 1627. Požadavky na uzamčení rolety jsou shodné jako u výše uvedené mříže. Roletu a její příslušenství lze z vnější strany demontovat pouze hrubým násilím (kladivo, sekáč, pilka na železo, rozbrušovačka apod.).

c) **Funkční okenicí** zajištěnou z vnitřního prostoru uzavíracími mechanismy včetně zabezpečení proti vyháčkování. Ukotvení závěsů včetně jejich vlastní konstrukce, pokud jsou použity, musí být nerozebíratelné z vnější strany, zhotoveno z mechanicky pevné, tvrdé konstrukce. Okenicí lze překonat z vnější strany pouze hrubým násilím (kladivo, sekáč, pilka, rozbrušovačka apod.).

d) **Bezpečnostním zasklením** (bezpečnostním vrstveným sklem, sklem s dodatečně instalovanou bezpečnostní fólií, sklem s drátěnou vložkou), které musí vykazovat kategorii odolnosti, pokud není požadováno jinak, min. P2A podle ČSN EN 356.

Jedná-li se o provedení s dodatečnou instalací bezpečnostní fólie, musí být instalována na skle s min. tloušťkou dle certifikátu shody této fólie s požadavky na konkrétní kategorii odolnosti dle ČSN EN 356 (bývá min. 4 mm a více). Po montáži fólie na sklo musí zasklení vykazovat kategorii odolnosti, pokud není požadováno jinak, min. P2A dle ČSN EN 356. Fólii musí na sklo odborně instalovat firma, která má k této činnosti oprávnění. Fólie musí být nalepena na vnitřní stranu skla a musí zasahovat až na jeho okraj.

Bezpečnostní úroveň výše uvedených výrobků musí být ověřena zkušební laboratoří akreditovanou ČIA nebo obdobným zahraničním certifikačním orgánem a doložena příslušným osvědčením (protokol o zkoušce).

e) **Funkčním PZTS** s detektory reagujícími na rozbití skla (akustický detektor). Není-li u příslušného limitu plnění požadována současně i instalace PZTS, musí být instalován PZTS min. s vývodem poplachového signálu na akustický hlásič umístěný min. 3 m nad okolním terénem. PZTS musí splňovat požadavky uvedené výše v odst. 11.

**Doložka DALL113 - Poškození vnějšího kontaktního zateplovacího systému (zateplení fasády) ptactvem, hmyzem a hlodavci - Rozšíření rozsahu pojištění (1401)**

1. Odchylně od čl. 14 odst. 1) písm. o) ZPP P-700/14 se pojištění vztahuje i na poškození nebo zničení vnějšího kontaktního zateplovacího systému pojištěné budovy nebo ostatní stavby způsobené destruktivní činností hlodavců, ptactva či drobného hmyzu.
2. Pro účely pojištění podle této doložky se za vnější kontaktní zateplovací systém rozumí vnější tepelně izolační kompozitní systém s tepelnou izolací z pěnového polystyrenu nebo z minerální vlny a s konečnou povrchovou úpravou omítky nebo omítky a nátěrem.
3. Pojištění se sjednává na novou cenu.
4. Pojištění se nevztahuje na poškození vnějšího zateplovacího systému trusem nebo jiným znečištěním.
5. Pojištění se nevztahuje na jakékoliv následné škody spojené s tímto pojistným nebezpečím.
6. Pojištění se sjednává se spoluúčastí a maximálním ročním limitem pojistného plnění uvedenými v pojistné smlouvě.

**Doložka DALL114 - Malby, nástřiky nebo polepení - Rozšíření rozsahu pojištění (1401)**

1. Odchylně od čl. 3 odst. 2) písm. b) ZPP P-700/14 se pojištění vztahuje i na škody způsobené malbami, nástřiky (např. spreji a barvami) nebo polepením vnějších částí pojištěných ostatních staveb.
2. Pojištění se sjednává se spoluúčastí a maximálním ročním limitem pojistného plnění uvedenými v pojistné smlouvě.

**Doložka DALL115 - Nepřímý úder blesku - Rozšíření rozsahu pojištění (1404)**

1. Ujednává se, že odchylně od čl. 9 ZPP P-700/14 se pojištění dle části 2. vztahuje i na poškození nebo zničení elektrických a elektronických strojů, přístrojů a zařízení (včetně elektroinstalace na budovách nebo ostatních stavbách) přepětím, zkratem nebo indukci v příčinné souvislosti s úderem blesku, při bouřkách, při spínání v napájecích sítích nebo při výboji statické elektřiny.
2. Pojištění se sjednává se spoluúčastí a maximálním ročním limitem pojistného plnění uvedenými v pojistné smlouvě.

**Doložka DALL117 - Atmosférické srážky - Rozšíření rozsahu pojištění (1612)**

1. Odchylně od čl. 9 ZPP P-700/14 se pojištění dle části 2. vztahuje i na poškození nebo zničení pojištěné budovy nebo ostatní stavby nebo pojištěné věci v nich uložené vodou z přívalového deště, která vnikne do pojištěné budovy nebo ostatní stavby a poškodí nebo zničí pojištěné věci.
2. Odchylně od čl. 9 ZPP P-700/14 se pojištění dle části 2. vztahuje i na poškození nebo zničení pojištěné budovy nebo ostatní stavby nebo pojištěné věci v nich uložené působením vody vzniklé táním sněhové nebo ledové vrstvy, která vnikne do pojištěné budovy nebo ostatní stavby a poškodí nebo zničí pojištěné věci.
3. Pojištění se vztahuje i na poškození nebo zničení pojištěné budovy nebo ostatní stavby nebo pojištěné věci v nich uložené, kdy v důsledku sněhové nebo ledové vrstvy svodem dešťové vody neodtéká roztátý sníh nebo led nebo svod dešťové vody nestačí odebírat vodu z přívalového deště, přičemž vnější plášť ani zastřešení pojištěné budovy nejeví známky poruchy, poškození nebo zhoršení své funkčnosti.
4. Pojištění se nevztahuje na škody způsobené v důsledku vniknutí vody z přívalového deště do pojištěné budovy nebo ostatní stavby nedostatečně uzavřenými okny, venkovními dveřmi nebo neuzavřenými vnějšími stavebními otvory.
5. Pojištění se dále nevztahuje na poškození nebo zničení budovy nebo ostatní stavby nebo věci normálními atmosférickými srážkami, s nimiž je třeba podle ročního období a místních poměrů počítat.
6. Nárok na pojistné plnění nevzniká, jestliže pojištěná budova nebo ostatní stavba nebo pojištěná věc byla poškozena nebo zničena působením vlhkosti, hub nebo plísní v přímé souvislosti s vniknutím nebo prosáknutím vody z přívalového deště do pojištěné budovy nebo ostatní stavby.
7. Pro účely pojištění dle této doložky se za přívalový déšť považuje déšť velké intenzity a obvykle krátkého trvání a malého plošného rozsahu, který způsobuje prudké rozvodnění malých toků a značné zatížení kanalizačních sítí. V případě škodné události je pro posouzení, zda se jednalo o přívalový déšť rozhodující údaj Českého hydrometeorologického úřadu.
8. Pojištění se sjednává s maximálním ročním limitem pojistného plnění uvedeným v pojistné smlouvě.

**Doložka DOZ104 - Loupež přepravovaných peněz nebo cenin - Předepsané způsoby zabezpečení peněz a cenin přepravovaných osobou provádějící přepravu (1401)**

1. Tato doložka stanoví požadované způsoby zabezpečení proti odcizení peněz nebo cenin, které přepravuje pojištěný nebo osoba jím pověřená, loupeží v návaznosti na ujednání ZPP P-200/14 a odpovídající limity pojistného plnění.
2. Pojištěný je povinen zabezpečit přepravované peníze a ostatní ceniny tak, aby toto zabezpečení minimálně odpovídalo ujednáním této doložky.
3. Další požadavky na způsob zabezpečení peněz a cenin přepravovaných pověřenou osobou jsou uvedeny dále v tabulce č. 1.
4. Nedílnou součástí této doložky je výklad pojmů uvedený v doložce DOZ105.

**Tabulka č. 1** Další požadavky na způsoby zabezpečení proti loupeži přepravovaných peněz nebo cenin

Kód	Limit plnění (Kč)	Požadovaný minimální způsob zabezpečení a uložení peněz a cenin při přepravě
G1	do 100 000	Přeprava musí být prováděna jednou <b>pověřenou osobou</b> , vybavenou <b>obrným prostředkem</b> . Peníze a ceniny musí být po dobu přepravy uloženy v <b>uzavřené kabele nebo kufříku</b> .
G2	do 200 000	Přeprava musí být prováděna dvěma <b>pověřenými osobami</b> (jedna z osob může být <b>osobou doprovázející</b> ), alespoň jedna z nich musí být vybavena <b>obrným prostředkem</b> . Peníze a ceniny musí být po dobu přepravy uloženy v <b>uzavřené kabele nebo kufříku</b> .

Kód	Limit plnění (Kč)	Požadovaný minimální způsob zabezpečení a uložení peněz a cenin při přepravě
G3	do 500 000	Přeprava musí být prováděna dvěma <b>pověřenými osobami</b> (jedna z osob může být <b>osobou doprovázející</b> ) <b>uzavřeným osobním automobilem</b> . Jedna z osob automobil řídí a druhá musí být vybavena <b>obraným prostředkem</b> . Řidič přepravního vozidla nesmí během vykládky a nakládky na veřejně přístupném místě vozidlo opustit. Peníze a ceniny musí být po dobu přepravy uloženy v <b>uzavřené kabele nebo kufříku</b> .
G4	do 2 000 000	Přeprava musí být prováděna dvěma <b>pověřenými osobami</b> (jedna z osob může být <b>osobou doprovázející</b> ) <b>uzavřeným osobním automobilem</b> . Jedna z osob automobil řídí a druhá musí být ozbrojena <b>krátkou kulovou zbraní</b> . Řidič přepravního vozidla nesmí během vykládky a nakládky na veřejně přístupném místě opustit automobil. Přepravní automobil musí být vybaven funkční radiostanicí nebo jiným funkčním spojovacím prostředkem. Peníze a ceniny musí být po dobu přepravy uloženy v <b>bezpečnostním kufříku</b> .
G5	nad 2 000 000	Individuálně ujednaný způsob zabezpečení. V případě, že v pojistné smlouvě není individuální způsob zabezpečení ujednan, platí požadavky na způsob zabezpečení pro limit pojistného plnění do 2 mil. Kč.

#### Doložka DOZ105 - Předepsané způsoby zabezpečení - Výklad pojmů (2001)

Všechny pojmy, které jsou v textu doložek způsobů zabezpečení tučně zvýrazněny, jsou definovány ve výkladu pojmů. Toto platí, pokud jinde není ujednáno jinak. Výklad pojmů je nedílnou součástí těchto doložek.

U prvků mechanických zábranných prostředků uvedených v odst. 1. až 8. a části odst. 10. je požadováno, aby jejich bezpečnostní úroveň byla ověřena certifikátem shody, vydaným certifikačním orgánem akreditovaným Českým institutem pro akreditaci (dále jen „ČIA“) nebo obdobným zahraničním certifikačním orgánem na základě zkoušek provedených akreditovanou zkušební laboratoří. Bezpečnostní úroveň výrobku je dána jeho zařazením do příslušné bezpečnostní třídy (dále jen „BT“) podle ČSN EN 1627 nebo dle předchozí ČSN P ENV 1627. V případě komponent otvorových výplní se pak jedná o certifikaci shody s požadavky kladenými na tyto komponenty jako součásti otvorové výplně v konkrétní BT. Odpovídající je též zařazení výrobku do Pyramidy bezpečnosti (dále jen „PB“), pokud je k dispozici. Pokud není uvedeno jinak, požaduje pojistitel výrobky zařazené min. do BT 3. (Podle současné normy ČSN EN 1627 je BT označena anglickou zkratkou RC a příslušnou číslicí, podle předchozí normy pak pouze číslicí.)

Nebude-li bezpečnostní úroveň výrobku ověřena certifikátem, popř. nebude-li tuto skutečnost možné ověřit, bude pojistitel za výrobky odpovídající výše uvedeným podmínkám považovat pouze takové, které splňují minimálně požadavky uvedené v odst. 1. až 8. a části odst. 10.

V případě elektronického ovládání vstupů musí jednotlivé komponenty splňovat požadavky uvedené u příslušného limitu plnění pro mechanické zábranné prostředky a případně pro **PZTS** je-li vyžadován.

- Bezpečnostní cylindrická vložka** je vložka zadlabacího zámku s překrytým profilem chránícím vložku před jejím překonáním tzv. vyhmatáním.
- Bezpečnostní dveře** jsou dveře profesionálně vyrobené nebo upravené, s vícebodovým uzávěrem ovládaným **bezpečnostním uzamykacím systémem**, odolné proti vysazení. Mají tuhou a pevnou konstrukci zesílenou výztuhami, plechem nebo mříží. Případně jsou to **dveře plné**, opatřené **bezpečnostním min. tříbodovým rozvorovým zámkem** (uzamykání dveřního křídla min. do tří stran) ovládaným **bezpečnostním přídavným zámkem**, zábranami proti vysazení a vyražení nebo je jejich uzávěr řešen jako min. tříbodový rozvorový, ovládaný **bezpečnostním uzamykacím systémem**. Za bezpečnostní dveře jsou považována i vrata (vjezdy apod.) dostatečně tuhá a pevná konstrukce, zhotovená z plného plechu o min. tloušťce 3 mm s rámem z ocelového profilu o min. tloušťce 5 mm, která jsou odolná proti vysazení a vyražení, s min. tříbodovým rozvorovým uzávěrem ovládaným **bezpečnostním uzamykacím systémem**, u dvoukřídlových vrat musí být instalovány ochrany zástrčí proti jejich vyháčkování (např. visacím zámkem, příčnou závorou apod.).
- Bezpečnostní kování** je kování, které chrání cylindrickou vložku před rozlomením a vytržením. Vnější štít bezpečnostního kování nesmí být demontovatelný z vnější strany dveří. Cylindrická vložka nesmí vyčnívat z kování více než 3 mm.
- Bezpečnostní kufřík** je kufřík nebo kontejner, který je určen k přenosu nebo převozu finančních prostředků a cenných předmětů, je profesionálně zhotoven atestovaným výrobcem, má pevné stěny s rukojetí a je vybaven bezpečnostními doplňky (např. sířena, dýmovnice, barvicí moduly).
- Bezpečnostní min. tříbodový rozvorový zámeček** je samostatný **bezpečnostním přídavným zámkem** ovládaný systém uzamykající dveřní křídlo min. do tří stran a musí být připevněn z vnitřní strany dveří.
- Bezpečnostní přídavný zámeček** je doplňkový zámeček s bezpečnostní cylindrickou vložkou a štítem, který zabraňuje rozlomení a odvrtání vložky, např. vrchní přídavný bezpečnostní zámeček, dveřní závora. Přídavný zámeček uzamyká dveře v jiném místě než hlavní zadlabací zámeček a musí být připevněn z vnitřní strany dveří. U prosklených dveří musí být instalován takový přídavný zámeček, který nelze z vnitřní strany ovládat bezklíčovým způsobem.
- Bezpečnostní visací zámeček** je visací zámeček s tvrdým třmenem, s bezpečnostní cylindrickou vložkou nebo s uzamykacím mechanismem odolným proti vyhmatání. Petlice i oka, jimiž procházejí třmeny visacích zámků, musí vykazovat mechanickou odolnost proti vloupání minimálně shodnou jako třmeny visacích zámků, pokud se jedná o uzamčení řetězu nebo lana, platí tato podmínka i pro ně. Petlice a oka musí být z vnější přístupové strany upevněny nerozebíratelným spojem.  
Je-li požadován bezpečnostní visací zámeček se **zvýšenou ochranou třmenu**, musí být instalován bezpečnostní visací zámeček konstrukčně zhotovený tak, že vlastní těleso zámku chrání třmen před jeho napadením (třmen ukrytý v tělese zámku), nebo je instalován speciální ocelový kryt, chránící třmen i samotné těleso zámku.
- Bezpečnostní uzamykací systém** je komplet, který tvoří bezpečnostní stavební (zadlabací) zámeček, bezpečnostní cylindrická vložka a bezpečnostní kování. Kování nebo provedení bezpečnostní cylindrické vložky musí chránit vložku i proti odvrtání.

- Za bezpečnostní uzamykací systém lze považovat i elektromechanický zámek, který splňuje požadavky na odolnost proti překonání uvedené v tomto odstavci.
9. **Dozickým zámkem** se rozumí zadlabací zámek, jehož uzamykací mechanismus je tvořen min. čtyřmi stavítky, která jsou ovládána jednostranně ozubeným klíčem.
  10. **Dveřmi plnými** se rozumí dveře, vrata, vjezdy (dále jen dveře) pevné konstrukce, zhotovené z materiálu odolného proti vloupání (dřevo, plast, kov, sklo a jejich kombinace) o minimální tloušťce **40 mm** nebo dveře BT 2 podle ČSN EN 1627 nebo dle předchozí ČSN P ENV 1627. Dveře, které nevykazují dostatečnou odolnost proti vloupání (např. sololitové s výplní z papírové voštiny, dveře s výplní zhotovenou z palubek), musí být z vnitřní strany dodatečně zpevněny (např. celoplošně plechem o min. tloušťce 1 mm, ocelovými výztuhami, dodatečnou montáží další mechanicky odolné vrstvy), instalací mříže apod. Je-li výplň kovová, musí být zhotovena z ocelového plechu min. tloušťky 1 mm.  
Prosklené dveře v případě požadavku pojistitele na zabezpečení jejich prosklených částí musí být zabezpečeny ve smyslu odst. 30.  
Dvoukřídle dveře musí být zajištěny tak, aby obě křídla měla stejnou hodnotu odporu jako dveře jednokřídle, a současně musí být zabezpečeny i proti tzv. vyháčkování (např. instalace pevných zástrčí na neotvíraném křídle dveří, které jsou zajištěny např. šroubem s maticí nebo visacím zámkem, ocelové čepy pevně zakotvené do dveřního rámu nebo zdiva, instalace příčné závovy, instalace vzpěry neotvíraného křídla apod.).  
Dveřní rámy (zárubně) musí být spolehlivě ukotveny ve zdivu. Pokud dveře nejsou zapuštěny do zárubně, musí být opatřeny zábranami proti vysazení.
  11. **Funkčním poplachovým zabezpečovacím a tísňovým systémem** (dříve „elektrická zabezpečovací signalizace“ – „EZS“; dále jen „PZTS“<sup>\*)</sup> se rozumí systém, který splňuje následující podmínky:
    - a) Komponenty PZTS musí splňovat kritéria minimálně stupně zabezpečení 2 podle ČSN EN 50131-1, není-li požadován stupeň zabezpečení vyšší, a musí ho mít doložen certifikátem shody vydaným certifikačním orgánem akreditovaným ČIA nebo obdobným zahraničním certifikačním orgánem.
    - b) Projekt a montáž PZTS musí být provedeny dle ČSN EN 50131-1 a ČSN CLC/TS 50131-7 v posledních platných zněních firmou, která má k těmto činnostem příslušná oprávnění; pokud není znám stupeň zabezpečení PZTS podle normy, může být uznán za vyhovující i PZTS, jehož technický stav a funkčnost individuálně posoudila odborná osoba určená pojistitelem. V případě napadení zabezpečeného prostoru nebo samotného PZTS musí být prokazatelným způsobem vyvolán poplach.
    - c) Pokud je výstupní signál z PZTS vyveden na akustický hlásič, přípouští se pouze instalace tzv. inteligentního hlásiče s vlastním zálohováním. Je-li umístěn na fasádě, pak v takové výši, aby byl obtížně napadnutelný, min. 3 m vysoko, chráněný před klimatickými vlivy, současně však dobře slyšitelný. Přívodní vodiče musí být chráněny před napadnutím (instalace pod fasádou, chránička apod.).  
Pojištěný je dále povinen trvale zabezpečit, aby provoz, údržba, kontroly a revize PZTS byly prováděny v souladu s návodem k obsluze a údržbě; pokud není stanoveno jinak, musí být minimálně jedenkrát za rok provedena prokazatelným způsobem komplexní kontrola vř. funkční zkoušky PZTS výrobcem nebo jím pověřenou servisní organizací.  
Při nesplnění uvedených povinností má pojistitel právo považovat PZTS za nefunkční.  
<sup>\*) V současných normách jsou užívány angl. zkratky „IAS“ pro poplachový zabezpečovací systém, „IGHAS“ pro poplachový zabezpečovací a tísňový systém, příp. „HAS“ pro poplachový tísňový systém.</sup>
  12. **Funkčním oplocením** se rozumí oplocení, které má ve všech místech požadovanou min. výšku (tedy i v místech, kde prochází oplocením např. potrubí vedené na povrchu), s maximálními otvory 6 x 6 cm a s případnou vrcholovou ochranou podle požadavku. Vzdálenost pevných opor (sloupů), jejich ukotvení a samotná montáž oplocení musí zabraňovat volnému vstupu, snadnému prolomení, podkopání a podlezení.
  13. **Fyzickou ostrahou** je osoba starší 18 let, plně svéprávná, bezúhonná, spolehlivá, fyzicky zdatná, psychicky odolná, která není pod vlivem alkoholu či jiných omamných nebo psychotropních látek. Má požadovaný výcvik bezpečnostního a technického personálu a prošla odborným vzděláním a školením. Musí být vybavená vhodným **obrným prostředkem** a dále funkčním telefonem nebo jiným obdobným spojením umožňujícím přivolat pomoc a současně rádiovým prostředkem pro vzájemné dorozumívání. Tato osoba musí být prokazatelně seznámena s činností, kterou je nutné vykonávat, a s činností při hrozícím nebo již uskutečněném odcizení a při ohlášení poplachového signálu. Ostraha musí vykonávat pravidelné pochůzky střeženého prostoru, o kterých musí být vedeny písemné záznamy. Střeží-li ostraha prostor, ve kterém jsou umístěny finanční prostředky a cenné předměty, pak nesmí mít klíče od trezoru ani od místnosti, v níž je trezor umístěn, popř. nesmí znát uzamykací kód trezoru.
  14. **Hlídacím psem** se rozumí pes nebo fena (dále jen „pes“) vybraný ze služebních a pracovních plemen (např. německý ovčák, boxer, doberman, velký knírač, rottweiler) anebo pes tato plemena svým vzhledem připomínající (tzn. bez prokázání původu). Dále je požadováno, aby hlídací pes měl kohoutkovou výšku větší než 45 cm (*vyloučení psů malých plemen, viz Národní zkušební řád ČMKLU*).
  15. **Krátkou kulovou zbraní** se pro účely pojištění rozumí krátká kulová zbraň kategorie B nebo kategorie A dle § 4 zákona č. 119/2002 Sb. ve znění pozdějších předpisů (zákon o střelných zbraních a střelivu).
  16. **Místem s nepřetržitou službou** se rozumí pracoviště s vyvedeným poplachovým signálem PZTS (světelný, akustický) ze střeženého prostoru. Na pracovišti musí být trvale přítomen pracovník určený k ostraze, který na základě aktivovaného poplachového signálu musí neprodleně provést nebo zabezpečit zásah proti narušiteli.
  17. **Oborným prostředkem** je zařízení, které slouží k osobní ochraně neozbrojeným způsobem a má pachatele odradit od útoku nebo ho paralyzovat (např. sprej, el. paralyzátor).
  18. **Oplocením prostranstvím** se rozumí volné prostranství (areál, místo pojištění) celistvě ohraničené **funkčním oplocením či pevnou bariérou**; vstupy (dveře, vrata, vjezdy apod.) mají min. stejnou výšku jako požadované oplocení.

Za věci uložené **na oploceném prostranství** se považují i věci uložené ve skladovacích halách, jejich plášť je tvořen z lehkých konstrukcí, které neodpovídají **uzavřenému prostoru typu A, B nebo C** (např. plášť montovaný z plechů tloušťky do 0,6 mm, pláště plachtového typu - polyetylenové, z PVC, z gumotextilních materiálů apod.).

19. **Osobou doprovázející** se rozumí osoba starší 18 let, plně svéprávná, bezúhonná, spolehlivá, fyzicky zdatná, psychicky odolná, která není pod vlivem alkoholu či jiných omamných nebo psychotropních látek. Má požadovaný výcvik bezpečnostního a technického personálu a prošla odborným vzděláním a školením. Musí být vybavená obranným prostředkem nebo ozbrojena podle požadavku pojistitele.
20. **Pevnou bariérou** se rozumí oplocení z pevného a neprůhledného materiálu, které má ve všech místech požadovanou min. výšku s případnou vrcholovou ochranou podle požadavku na zabezpečení. Vzdálenost pevných opor (sloupů), jejich ukotvení a samotná montáž oplocení musí zabraňovat volnému vstupu, snadnému prolomení, podkopání a podlezení.
21. **Poplachové přijímací centrum** (dříve pult centralizované ochrany – „PCO“, dále jen „PPC“ \*\*) je trvale obsluhované dohledové pracoviště, které pomocí linek telekomunikační sítě, rádiové sítě, GSM či ISDN sítě nebo jiného obdobného přenosu přijímá informace týkající se stavů jednoho nebo více PZTS (zejména poplachové) o narušení zabezpečených prostor, zobrazuje, vyhodnocuje a archivuje tyto informace. Musí být trvale provozováno policií nebo koncesovanou soukromou bezpečnostní službou, mající pro tuto činnost oprávnění, která zajišťuje zásah v místě střeženého objektu s dobou dojezdu do 10 minut od přijetí poplachového signálu přenosovým zařízením **PPC**. Doba mezi přijímanými hlášeními kontrolních zpráv konkrétního PZTS střežícího objektu pojištění nesmí překročit 3 minuty, případné překročení této doby musí být kvalifikováno jako ztráta spojení s PZTS. V případě ztráty spojení PPC s PZTS musí být v PPC prokazatelným způsobem vyvolán poplach s následným zásahem v místě střeženého objektu.  
\*\*) V současných normách je pro poplachové přijímací centrum užívána angl. zkratka „ARC“.
22. **Schránkou** se rozumí těžký kus nábytku, který je uzamčen cylindrickým nebo dozickým zámkem. Schránkou se rovněž rozumí příruční pokladna nebo bezpečnostní schránka, které jsou připevněny k těžkému kusu nábytku nebo k podlaze či ke zdi a které lze demontovat jen po jejich odemčení.
23. **Služebním psem** se rozumí pes určený a vycvičený ke strážní a ochranné službě. Služební pes musí absolvovat příslušné zkoušky minimálně v rozsahu Zkoušky základního minima (ZMT) dle Zkušebního řádu Speciálního kynologického svazu „TART“ (<http://www.vyvcikpsa.cz>) nebo jiné zkoušky v obdobném doložitelném rozsahu. O vykonání těchto zkoušek musí být vedena písemná evidence formou zápisu do výkonnostní knížky psa nebo jiného obdobného certifikátu.
24. **Systém CCTV** (kamerový systém) je systém skládající se z kamerových jednotek, paměti, monitorovacích zařízení a přidružených zařízení pro přenos a ovládací účely. Umožňuje dlouhodobého snímání obrazu, který je na příslušných médiích stabilně zaznamenáván a uchováván po stanovenou sjednanou dobu.
25. **Tísňový prostředek** (např. tlačítko, lišta, kobereček apod.) je zařízení PZTS, jehož aktivací je generován tíšňový poplachový signál nebo zpráva (např. v případě napadení).
26. **Trezorem** se rozumí speciální úschovné objekty, jejichž odolnost proti vloupání je vyjádřena bezpečnostní třídou danou certifikátem shody s platnou normou ČSN EN 1143-1 a norem s ní souvisejících, který vydal certifikační orgán akreditovaný ČIA nebo obdobný zahraniční certifikační orgán. Za trezor se nepovažuje ohnivzdorná skříň. Trezor o hmotnosti do 100 kg musí být pevně zabudovaný do zdiva, podlahy nebo nábytku takovým způsobem, že jej lze odnést pouze po jeho otevření nebo po vybourání ze zdi či podlahy. Trezor musí být ukotven či zazděn v souladu s pokyny výrobce.  
Za uzamykací mechanismus se považuje mechanický klíčový zámek, mechanický kódový zámek, elektronický klíčový zámek nebo elektronický kódový zámek.
27. **Uzavřená kabelá nebo kufřík** musí být opatřena minimálně jedním uzávěrem nebo zámkem a nesmí být zhotovena z látky, silonu a obdobných měkkých materiálů.
28. Za **uzavřený osobní automobil** je považován automobil s uzavřenou kovovou karoserií (kromě prosklených částí). Plátěné či výměnné střešky se nepřipouští. Během přepravy jsou všechna otevíratelná okna uzavřena a dveře uzamčeny.
29. **Uzavřeným prostorem** se rozumí prostor, ve kterém jsou uloženy pojištěné věci a který pojistník nebo pojištěný užívá sám a po právu. Prvky zabezpečující uzavřený prostor musí být provedeny tak, že z vnější přístupové strany je nelze demontovat běžnými nástroji, jako jsou šroubováky, kleště, montážní klíče apod., a nelze je z vnější přístupové strany překonat bez destruktivních metod. Podle charakteru materiálu, ze kterého jsou provedeny ohraničující konstrukce příslušného uzavřeného prostoru (plášť tvořený stěnami, podlahou, stropem, střešou, vstupními dveřmi, okny atd.), se **uzavřený prostor** stavby nebo místnosti z hlediska odolnosti proti násilnému vniknutí rozlišuje na:
  - a) **Typ A**, uzavřený prostor běžný - stavebně ohraničený prostor, který tvoří řádně uzavřená a uzamčená místnost nebo soubor místností. Stěny tohoto prostoru mají min. tloušťku 150 mm a jsou zhotoveny z plných cihel nebo z prostého betonu či železobetonu tloušťky min. 75 mm nebo tvořeny z jiného materiálu, avšak z hlediska mechanické odolnosti proti násilnému vniknutí ekvivalentního. Ekvivalentní možnost představují též stavební konstrukce, jejichž mechanická odolnost je doložena certifikátem shody s požadavky na BT 3 dle ČSN EN 1627 nebo předchozí ČSN P ENV 1627 (např. bezpečnostní sádkokarton). Stropy a podlahy musí vykazovat shodné vlastnosti.
  - b) **Typ B**, uzavřený prostor typu stánek, buňka - prostor s ohraničujícími konstrukcemi tvořenými rámem zhotoveným z ocelových profilů a nerozebíratelným pláštěm tvořeným plechem min. tloušťky 1 mm (nebo z jiných ekvivalentních materiálů kladoucích stejný odpor proti jejich násilnému překonání – např. lehké sendvičové panely). Jde např. o obytné, kancelářské nebo stavební buňky, kiosky, maríngotky apod. Do tohoto typu uzavřeného prostoru patří též výrobní a skladové haly, které jsou opláštěny lehkými sendvičovými panely (většinou s vrstvami: vnější plech tloušťky 0,6 mm, tepelná izolace cca 20 mm, vnitřní plech tloušťky 0,4 mm).
  - c) **Typ C**, uzavřený prostor vnitřní - stavebně ohraničený prostor, který tvoří řádně uzavřená a uzamčená místnost nebo soubor místností. Stěny tohoto prostoru mají tloušťku menší než 150 mm u cihlového zdiva nebo menší než 75 mm

u zdiva z betonu či železobetonu. Jedná se zejména o vestavby uvnitř budov či hal (příčky z pórobetonu, dutých cihel, sádkokartonu, dřeva apod.). Stropy a podlahy musí vykazovat shodné vlastnosti.

- d) **Speciální uzavřený prostor** je stavebně ohraničený prostor, který tvoří řádně uzavřená a uzamčená místnost. Stěny tohoto prostoru mají min. tloušťku 300 mm a jsou zhotoveny z plných cihel nebo - z hlediska mechanické odolnosti - z jiného ekvivalentního materiálu. Stropy a podlahy musí vykazovat shodné vlastnosti.

Za uzavřený prostor se nepovažuje prostor motorového vozidla.

30. **Zabezpečení prosklených částí oken, dveří a jiných technických otvorů** s plochou větší než 600 cm<sup>2</sup> se rozumí, že jakákoli okna, prosklené dveře nebo jejich části, světlíky, větrací šachty, výlohy, vitríny, prosklené stěny apod. s plochou větší než 600 cm<sup>2</sup>, které jsou níže než 2,5 m nad okolním terémem nebo 1,2 m od přístupové trasy (např. hromosvod, pevný požární žebřík, okno do nechráněného prostoru apod.), jsou zabezpečeny některým z dále uvedených způsobů:

- a) **Funkční mříž**, jejíž ocelové prvky (pruty) jsou z plného materiálu, min. průřezu 1 cm<sup>2</sup>, osová vzdálenost prutů mřížových ok max. 20 x 20 cm (nebo jiná vzdálenost nepřevyšující však hodnotu plochy čtverce 400 cm<sup>2</sup>, tedy např. 25 x 15 cm). Mříž musí být dostatečně tuhá, odolná proti roztahení, pruty spojeny nerozebíratelně (svařením, snýtováním), z vnější strany musí být pevně, nerozebíratelným způsobem ukotvena (zazděna, zabetonována, připevněna) ve zdi nebo neotevíratelném rámu okna (či jiného otvoru) minimálně ve čtyřech kotevních bodech do hloubky min. 80 mm. V případě odnímatelné mříže musí být mříž uzamčena čtyřmi bezpečnostními visacími zámky (viz odst. 7.) Mříž opatřená dveřními závěsy nebo mříž navíjecí musí být uzamčena jedním bezpečnostním uzamykacím systémem (viz odst. 8.) nebo dvěma bezpečnostními visacími zámky (viz odst. 7.) nebo je navíjecí mříž vybavena mechanismem (např. u elektricky ovládané), který zabraňuje neoprávněné manipulaci a jejímu nadzvednutí. Mříž a její příslušenství lze z vnější strany demontovat pouze hrubým násilím (kladivo, sekáč, pilka na železo, rozbrušovačka apod.). Nebude-li mříž splňovat výše uvedené požadavky, bude pojišťitel za funkční mříž považovat pouze takovou mříž, která má mechanickou odolnost proti vloupání doloženou certifikátem a bude splňovat požadavky min. BT 3 podle ČSN EN 1627 nebo dle předchozí ČSN P ENV 1627.

Výše uvedené požadavky platí i pro mříže instalované v prostoru vstupních otvorů (dveří).

- b) **Funkční roletou** z vlnitého plechu nebo z ocelových či hliníkových lamel v bezpečnostním provedení doloženém certifikátem, jež bude splňovat požadavky min. BT 3 podle ČSN EN 1627 nebo dle předchozí ČSN P ENV 1627. Požadavky na uzamčení rolety jsou shodné jako u výše uvedené mříže. Roletu a její příslušenství lze z vnější strany demontovat pouze hrubým násilím (kladivo, sekáč, pilka na železo, rozbrušovačka apod.).

- c) **Funkční okenicí** zajištěnou z vnitřního prostoru uzavíracími mechanismy včetně zabezpečení proti vyháčkování. Ukotvení závěsů včetně jejich vlastní konstrukce, pokud jsou použity, musí být nerozebíratelné z vnější strany, zhotoveno z mechanicky pevné, tvrdé konstrukce. Okenicí lze překonat z vnější strany pouze hrubým násilím (kladivo, sekáč, pilka, rozbrušovačka apod.).

- d) **Bezpečnostním zasklením** (bezpečnostním vrstveným sklem, sklem s dodatečně instalovanou bezpečnostní fólií, sklem s drátěnou vložkou), které musí vykazovat kategorii odolnosti, pokud není požadováno jinak, min. P2A podle ČSN EN 356.

Jedná-li se o provedení s dodatečnou instalací bezpečnostní fólie, musí být instalována na skle s min. tloušťkou dle certifikátu shody této fólie s požadavky na konkrétní kategorii odolnosti dle ČSN EN 356 (bývá min. 4 mm a více). Po montáži fólie na sklo musí zasklení vykazovat kategorii odolnosti, pokud není požadováno jinak, min. P2A dle ČSN EN 356. Fólii musí na sklo odborně instalovat firma, která má k této činnosti oprávnění. Fólie musí být nalepena na vnitřní stranu skla a musí zasahovat až na jeho okraj.

Bezpečnostní úroveň výše uvedených výrobků musí být ověřena zkušební laboratoří akreditovanou ČIA nebo obdobným zahraničním certifikačním orgánem a doložena příslušným osvědčením (protokol o zkoušce).

- e) **Funkčním PZTS** s detektory reagujícími na rozbití skla (akustický detektor). Není-li u příslušného limitu plnění požadována současně i instalace PZTS, musí být instalován PZTS min. s vývodem poplachového signálu na akustický hlásič umístěný min. 3 m nad okolním terémem. PZTS musí splňovat požadavky uvedené výše v odst. 11.

#### **Doložka DST109 - Ponorná čerpadla nebo čerpadla v hlubinných studních - Vyluka (1401)**

Pokud jsou pojištěna ponorná čerpadla nebo čerpadla v hlubinných studních, a to i jako součást strojního zařízení podle znění čl. 1 ZPP P-300/14, pojištění se nevztahuje na škody:

- vyvolané provozem bez vody,
- vzniklé následkem zborcení studny,
- vzniklé poškozením trubek sacího nebo výtlačného systému a stěn studny.

#### **Doložka DST111 - Výměna agregátů, opravy vinutí - Vymezení pojistného plnění (1401)**

Odchylně od čl. 8 ZPP P-300/14 se ujednává, že pokud oprava poškozené věci v důsledku pojistné události vyžaduje:

- převinutí cívek (nebo výměnu agregátů v důsledku škody na vinutí),
- opravu bloků, hlav motorů nebo kompresorů včetně jejich příslušenství,

odečte pojišťitel při stanovení výše plnění i částku odpovídající opotřebení uvedených věcí, a to 10 % za každý ukončený rok provozu, z nákladů na opravu (nebo z hodnoty vyměněného agregátu), celkově však maximálně 60 % stanoveného plnění.

#### **Doložka DODP6002 - Výkon veřejné moci (2110)**

- 1) Pojištění obecné odpovědnosti za újmu podle Oddílu I ZPP P-6000/21 se odchylně od čl. 2 odst. 1) písm. t) ZPP P-6000/21 vztahuje i na právním předpisem stanovenou povinnost pojištěného nahradit újmu způsobenou při výkonu veřejné moci (a to i vadou vykonané práce, která se projeví po jejím předání, ve smyslu Oddílu II ZPP P-6000/21), jestliže tato povinnost

vyplývá ze zákona č. 82/1998 Sb., o odpovědnosti za škodu způsobenou při výkonu veřejné moci rozhodnutím nebo nesprávným úředním postupem a o změně zákona České národní rady č. 358/1992 Sb., o notářích a jejich činnosti (notářský řád).

- 2) Pro účely tohoto připojištění se neuplatní výluky z pojištění uvedené v čl. 2 odst. 4) písm. b), c), d) a h) ZPP P-6000/21.
- 3) Toto připojištění se ve smyslu čl. 1 odst. 4) ZPP P-6000/21 vztahuje též na povinnost pojištěného poskytnout v penězích zadostiučinění za vzniklou nemajetkovou újmu (peněžitou náhradu nemajetkové újmy) podle § 31a zákona č. 82/1998 Sb.
- 4) Pojistitel z tohoto připojištění uhradí také:
  - a) náklady řízení, které byly poškozeným účelně vynaloženy na zrušení nebo změnu nezákonného rozhodnutí nebo na nápravu nesprávného úředního postupu pojištěného, jestliže jejich náhrada byla poškozenému přiznána na základě pravomocného rozhodnutí vydaného v tomto řízení;  
za takové náklady řízení se považují i účelně vynaložené hotové výdaje a odměna za zastupování (náklady právního zastoupení) poškozeného;  
tyto náklady řízení se pro účely tohoto připojištění považují za újmu,
  - b) náklady řízení, které vedlo ke zrušení nebo změně nezákonného rozhodnutí nebo nápravě nesprávného úředního postupu pojištěného, jestliže jejich náhrada byla jinému subjektu než poškozenému (např. státu) přiznána na základě pravomocného rozhodnutí vydaného v tomto řízení;  
tyto náklady řízení se pro účely tohoto připojištění považují za újmu,
  - c) náklady právního zastoupení pojištěného v řízení, které vedlo nebo mělo vést ke zrušení nebo změně nezákonného rozhodnutí nebo nápravě nesprávného úředního postupu pojištěného;  
tyto náklady právního zastoupení pojištěného se pro účely tohoto pojištění považují za náklady právní ochrany podle čl. 7 odst. 1) ZPP P-6000/21.

#### **Doložka DODP6003 - Obecní policie (2110)**

- 1) Pojištění obecné odpovědnosti za újmu podle Oddílu I ZPP P-6000/21 se odchýlně od čl. 2 odst. 1) písm. t) ZPP P-6000/21 vztahuje i na právním předpisem stanovenou povinnost pojištěné obce nahradit újmu způsobenou při výkonu veřejné moci, jestliže tato povinnost vyplývá z § 24 zákona č. 553/1991 Sb., o obecní policii.
- 2) Pro účely tohoto připojištění se neuplatní výluky z pojištění uvedené v čl. 2 odst. 4) písm. b), c), d) a h) ZPP P-6000/21.
- 3) Toto připojištění se ve smyslu čl. 1 odst. 4) ZPP P-6000/21 vztahuje též na povinnost pojištěného poskytnout peněžitou náhradu nemajetkové újmy podle § 24 zákona č. 553/1991 Sb. z důvodu neoprávněného zásahu do práva na ochranu osobnosti člověka nebo právní osobnosti právnické osoby.
- 4) V případě povinnosti pojištěné obce poskytnout jednorázové mimořádní odškodnění vyplývající z § 24 odst. 4 zákona č. 553/1991 Sb. je předpokladem vzniku práva na plnění z tohoto pojištění též její uložení pravomocným rozhodnutím soudu.
- 5) Toto připojištění se dále nevztahuje na jakoukoli povinnost pojištěné obce nahradit újmu (včetně povinnosti poskytnout zadostiučinění za vzniklou nemajetkovou újmu), jestliže taková povinnost vyplývá ze zákona č. 82/1998 Sb.

#### **Doložka DODP6004 - Výkon veřejné služby (2110)**

- 1) Pojištění obecné odpovědnosti za újmu podle Oddílu I ZPP P-6000/21 se odchýlně od čl. 10 odst. 1) písm. b) ZPP P-6000/21 vztahuje i na právním předpisem stanovenou povinnost pojištěného nahradit újmu na majetku nebo na zdraví, kterou osoba při výkonu veřejné služby způsobí nebo která bude takové osobě při výkonu veřejné služby způsobena.
- 2) Pro účely tohoto připojištění je pojištěným také:
  - a) Úřad práce České republiky (Česká republika),
  - b) osoba vykonávající veřejnou službu ve prospěch pojištěného, na kterého se vztahuje toto pojištění.

#### **Doložka DODP6005 - Poskytování sociálních služeb (2110)**

- 1) Pojištění obecné odpovědnosti za újmu podle Oddílu I ZPP P-6000/21 a pojištění odpovědnosti za újmu způsobenou vadou výrobku a vadou práce po předání podle Oddílu II ZPP P-6000/21 (je-li sjednáno) se odchýlně od čl. 10 odst. 1) písm. b) ZPP P-6000/21 vztahuje i na právním předpisem stanovenou povinnost pojištěného nahradit újmu způsobenou při poskytování sociálních služeb v rozsahu platného a účinného rozhodnutí o registraci poskytovatele sociálních služeb.
- 2) Toto připojištění se vztahuje též na povinnost pojištěného nahradit újmu způsobenou v souvislosti s oprávněným poskytováním zdravotních služeb pojištěným poskytovatelem sociálních služeb v rozsahu, v jakém k němu pojištěný z titulu svého postavení poskytovatele sociálních služeb nepotřebuje oprávnění k poskytování zdravotních služeb dle zákona o zdravotních službách.
- 3) V případě újmy způsobené oprávněným poskytováním zdravotních služeb se pro toto připojištění uplatní čl. 23 odst. 2) a čl. 24 ZPP P-6000/21.

#### **Doložka DODP6010 - Ručení vlastníků pozemních komunikací za správce pozemní komunikace (2110)**

Pojištění obecné odpovědnosti za újmu podle Oddílu I ZPP P-6000/21 se vztahuje i na povinnost pojištěného uhradit poškozenému peněžní částku, pokud mu tato povinnost vznikla ve smyslu § 27 odst. 6 zákona č. 13/1997 Sb., o pozemních komunikacích, z důvodu ručení pojištěného za splnění povinnosti správce pozemní komunikace nahradit škodu (újmu). Pojistitel však poskytne pojistné plnění maximálně v rozsahu, v jakém by je poskytl v případě, kdy by výkon správy pozemní komunikace nebyl zajišťován prostřednictvím správce, ale přímo pojištěným.

#### **Doložka DOB101 - Elektronická rizika - Výluka (2001)**

Ujednává se, že se pojištění nevztahuje na jakákoli poškození, následné škody, ztrátu užitné hodnoty, náklady, nároky a výdaje preventivní i jiné, jakékoli povahy přímo i nepřímo plynoucí nebo způsobené, ať plně nebo částečně:

- a) užíváním, zneužitím, selháním fungování internetu, kterékoli vnitřní nebo soukromé sítě, internetové stránky, internetové adresy nebo podobného zařízení či služby,
- b) jakýmkoli daty nebo jinými informacemi umístěnými na internetové stránce nebo podobném zařízení,
- c) projevem jakéhokoli počítačového viru nebo obdobného programu,
- d) jakýmkoli elektronickým přenosem dat nebo jiných informací,
- e) jakýmkoli porušením, zničením, zkrácením, zborcením, narušením, vymazáním nebo jinou ztrátou či poškozením dat, programového vybavení, programovacího souboru či souboru instrukcí jakéhokoli druhu,
- f) ztrátou možnosti využívání dat nebo omezením funkčnosti dat, kódování, programů, programového vybavení jakéhokoli počítače či počítačového systému nebo jiného zařízení závislého na jakémkoli mikročipu nebo vestavěném logickém obvodu, včetně výpadku činnosti na straně pojištěného,
- g) jakýmkoli porušením, ať úmyslným nebo neúmyslným, duševních majetkových práv (např. ochranné známky, autorského práva, patentu apod.).

Výše uvedené výluky se však neuplatní, vznikne-li z výše uvedených příčin následné poškození nebo zničení pojištěné věci některým z pojištěných nebezpečí: požární nebezpečí, náraz nebo pád, kouř, povodeň nebo záplava, víchřice nebo krupobití, sesuv (tj. sesouvání půdy, zřícení skal nebo zemin, sesouvání nebo zřícení lavin), zemětřesení, tíha sněhu nebo námraza nebo vodovodní nebezpečí, je-li předmět pojištění proti takovému pojistnému nebezpečí v pojistné smlouvě pojištěn. Předchozí věta se však neuplatní v pojištění odpovědnosti za újmu.

#### **Doložka DOB103 - Výklad pojmů pro účely pojistné smlouvy (2001)**

1. **Aerodynamickým třeskem** se rozumí hlukem doprovázená ničivá tlaková vlna vyvolaná letícím tělesem při překročení hranice rychlosti zvuku.
2. **Agregovaná pojistná částka** je údaj, který vyjadřuje pojistnou hodnotu souboru pojišťovaných věcí a sjednává se v případě pojištění souboru věcí.
3. **Celkovou pojistnou částku** tvoří součet pojistných částek jednotlivých věcí a sjednává se v případě pojištění výčtu jednotlivých věcí a součtu jejich hodnot.
4. Za **cenné předměty** se považují:
  - a) drahé kovy, perly a drahokamy a předměty z nich vyrobené,
  - b) drobné luxusní předměty, jejichž hodnota přesahuje 15 000 Kč za jeden kus (hodiny, plnicí pera, brýle apod.); za cenné předměty se nepovažuje elektronika.
5. Za **finanční prostředky** se považují:
  - a) peníze, tj. platné tuzemské i cizozemské bankovky a mince,
  - b) ceniny, tj. poštovní známky, kolky, losy, jízdenky a kupony MHD, dobíjecí kupony do mobilních telefonů, dálniční známky, stravenky apod.,
  - c) platební karty a jiné obdobné dokumenty, cenné papíry, vkladní a šekové knížky.
6. **Cizí předměty převzaté** jsou movité předměty, které pojištěný uvedený v pojistné smlouvě převzal při poskytování služby na základě smlouvy, objednávky nebo zakázového listu.
7. **Data** jsou strojně nebo elektronicky zpracovatelné informace.
8. **Dodavatelem** se rozumí jakýkoli dodavatel, výrobce, prodejce, zhotovitel nebo zpracovatel komponentů, zboží nebo surovin, a to jak specifikovaný či nspecifikovaný, který má vůči pojistníkovi (pojištěnému) závazky vyplývající ze sjednaného smluvního vztahu.
9. **Dopravní nehoda** je událost v provozu na pozemních komunikacích, například havárie nebo srážka, která se stala nebo byla započata na pozemní komunikaci a při níž dojde k usmrcení nebo zranění osoby nebo ke škodě na majetku v přímé souvislosti s provozem vozidla v pohybu.
10. **Dopravní prostředek** je motorové nebo nemotorové vozidlo určené k přepravě osob nebo materiálu.
11. **Elektronické zařízení** je zařízení, které pro svou funkci využívá elektronické prvky.
12. **Expert** je odborník na danou problematiku, oprávněný podle příslušného právního předpisu vydávat písemné posudky a stanoviska.
13. **Franšíza časová** je časový úsek specifikovaný několika pracovními dny. Právo na pojistné plnění vzniká jen tehdy, je-li provoz zařízení přerušeno déle než po tento počet pracovních dní. Pracovním dnem se rozumí časové období, kdy je zařízení běžně v provozu.
14. **Franšíza integrální** se od plnění neodečítá, do její výše se však pojistné plnění neposkytuje. Může být vyjádřena pevnou částkou, procentem, časovým úsekem nebo jejich kombinací.

15. **Franšíza odčtená (spoluúčast)** se vždy odečítá od celkové výše pojistného plnění. Do její výše se pojistné plnění neposkytuje. Oprávněná osoba se franšízou odčtenou (spoluúčastí) podílí na pojistném plnění. Může být vyjádřena pevnou částkou, procentem, časovým úsekem nebo jejich kombinací.
16. **Integrovaná časová franšíza** je časový úsek specifikovaný několika pracovními dny. Právo na pojistné plnění vzniká jen tehdy, je-li přerušení provozu pojištěného delší než tento počet pracovních dní. Je-li však přerušení provozu pojištěného delší než tento počet pracovních dní, nemá integrovaná časová franšíza vliv na výši pojistného plnění.
17. Za **kapalinu z vodovodních zařízení** se považuje voda, topná, klimatizační a hasicí média.
18. **Kouř** je směs plyných a v ní rozptýlených tuhých produktů hoření.
19. **Krádeži s překonáním překážky** se rozumí krádež, u které jsou příslušným orgánem veřejné moci nebo na základě znaleckého posudku zjištěny stopy prokazující, že se pachatel zmocnil pojištěné věci některým dále uvedeným způsobem:
- do místa, ve kterém byla věc uložena, se dostal tak, že jej prokazatelně zpřístupnil nástroji, které nejsou určeny k jeho řádnému otevření,
  - v místě, ve kterém byla věc uložena, se prokazatelně skrýl a po jeho uzamčení se věci zmocnil,
  - místo, ve kterém byla věc uložena, otevřel klíčem nebo obdobným prostředkem, jehož se neoprávněně zmocnil krádeží nebo loupeží.
20. **Krupobitím** se rozumí pád kousků ledu vytvořených v atmosféře.
21. **Límitem pojistného plnění** se rozumí dohodnutá horní hranice plnění. Sjednat lze:
- maximální roční limit pojistného plnění pro všechny pojistné události nastalé v jednom pojistném roce,
  - limit pojistného plnění pro jednu pojistnou událost.
- Není-li sjednán limit pojistného plnění pro jednu pojistnou událost, považuje se sjednaný maximální roční limit pojistného plnění i za limit pojistného plnění pro jednu pojistnou událost.
22. **Loupeží** se rozumí zmocnění se věci za použití násilí nebo pohrůžky bezprostředního násilí proti pojištěnému, jeho zaměstnanci nebo jiné osobě jimi pověřené.
23. **Maximální roční limit pojistného plnění (MRLP)** je horní hranicí pojistného plnění v souhrnu ze všech pojistných událostí vzniklých v jednom pojistném roce. Je-li pojištění sjednáno na dobu kratší než jeden pojistný rok je MRLP horní hranicí pojistného plnění v souhrnu ze všech pojistných událostí vzniklých za dobu trvání pojištění.
24. **Mobilní elektronické zařízení** je elektronické zařízení, které je určeno převážně pro práci v terénu a je buď přenosné, nebo pevně instalované ve vozidle.
25. **Motorovými vozidly** jsou osobní a nákladní motorová vozidla s přidělenou státní poznávací nebo registrační značkou, jakož i návěsy a přívěsy k těmto vozidlům s přidělenou státní poznávací značkou nebo registrační značkou.
26. **Nádrž** je zčásti otevřený nebo uzavřený prostor o obsahu nejméně 200 l určený ke skladování tekutin nebo sypkých hmot.
27. **Nárazem nebo zřícením letadla** se rozumí dopad pilotovaného dopravního prostředku, jeho části nebo nákladu na pojištěnou věc.
28. **Následná škoda** je škoda způsobená přerušením nebo omezením provozu z důvodu vzniku věcné škody.
29. **Za názorný model** se považuje funkční i nefunkční model stroje nebo zařízení sloužící k výuce nebo demonstraci funkce. Výjimku tvoří názorné modely vyráběné sériově specializovaným výrobcem pro obecné použití ve školství a odborných kurzech.
30. **Neoprávněným užíváním** pojištěné věci se rozumí neoprávněné zmocnění se pojištěné věci v úmyslu ji přechodně užívat.
31. **Neprodejný výstavní exponát** je taková věc, která nenavazuje na běžný program výrobce, nebude jako taková dále prodávána a není servisně zajištěna.
32. **Neprodejný vzorek** je takový výrobek nebo soubor výrobků, které nejsou ve srovnatelné podobě dostupné na trhu, takže není stanovena jejich cena.
33. **Neproporcionální vícenáklady** jsou vícenáklady vznikající jednorázově při výpadku zařízení, které nepřetrvávají po celou dobu ručení (např. náklady na přizpůsobení programů náhradnímu zařízení, náklady na transport datových nosičů, náklady na instalaci náhradního zařízení).
34. **Nosiče dat** jsou paměťová média na strojně zpracovatelné informace.
35. **Odběratelem** se rozumí jakýkoli odběratel, specifikovaný či nspecifikovaný, vůči němuž má pojistník (pojištěný) závazky vyplývající z písemně sjednaného smluvního vztahu.

36. **Ochranným zařízením** se rozumí zařízení sloužící k ochraně před škodlivým působením par, teplot, plynů, záření apod. na životní prostředí. Náhodilou poruchou ochranného zařízení se rozumí porucha způsobená takovou vnitřní závadou zařízení, jejímuž vzniku pojištěný nemohl zabránit.
37. **Oplocení** je ostatní stavba sloužící k ohraničení daného prostoru. Jeho funkcí je bránit pohybu osob a věcí z daného prostoru ven a dovnitř nebo může mít pouze funkci okrasnou.
38. **Opotřebením** se rozumí přirozený úbytek hodnoty věci způsobený stárnutím, popř. užíváním. Výši opotřebením ovlivňuje také ošetřování nebo udržování věci.
39. **Loupežní přepravovaných peněz nebo cenin** se rozumí pojištění sjednané pro případ odcizení peněz nebo cenin, které přepravuje pojištěný nebo osoba jím pověřená, loupeží.
40. **Povodní** se rozumí přechodné výrazné zvýšení hladiny vodních toků nebo jiných povrchových vod, při kterém voda již zaplavuje místo pojištění mimo koryto vodního toku. Povodní je i stav, kdy voda z určitého území nemůže dočasně přirozeným způsobem odtékat nebo její odtok je nedostatečný, případně je zaplavováno území při soustředěném odtoku srážkových vod.
41. **Požár** je oheň, který vznikl mimo určené ohniště nebo který určené ohniště opustil a který se vlastní silou rozšířil nebo byl pachatelem úmyslně rozšířen. Požárem není působení užitkového ohně a jeho tepla, žhnutí a doutnání s omezeným přístupem vzduchu ani působení tepla při zkratu v elektrickém vedení nebo el. zařízení, pokud se hoření vzniklé zkratem dále nerozšířilo.
42. **Proporcionální vícenáklady** jsou vícenáklady vznikající při výpadku zařízení, které přetrvávají po celou dobu ručení (např. nájemné za techniku či najaté prostory, zvláštní mzdové náklady za práci přesčas, o svátcích a za zvláštní personál).
43. **Prototyp** je výrobek zhotovený pro ověření skutečné funkčnosti předpokládané projektem, který není určen k prodeji.
44. **Provozoschopný stav** nastává tehdy, jakmile je po ukončení zkušebního provozu (je-li vyžadován) věc na místě pojištění připravena k zahájení provozu nebo se na místě pojištění již v provozu nachází.
45. **Přenosným elektronickým zařízením** se rozumí takové zařízení, které je určeno převážně pro práci v terénu a je buď přenosné, nebo odnímatelně instalované ve vozidle. Za přenosné zařízení se nepovažují kalkulátory, diáře, mobilní telefony, pagery, kamery a fotoaparáty, navigační systémy (GPS) a mobilní komunikační zařízení s výjimkou notebooků a tabletů.
46. **Přímým úderem blesku** se rozumí přímé a bezprostřední působení energie blesku nebo teploty jeho výboje na věc. Škoda vzniklá úderem blesku musí být zjištělná podle viditelných destruktivních účinků na věc nebo na budově, v níž byla věc v době pojistné události uložena. Úderem blesku není dočasné přepětí v elektrorozvodné nebo komunikační síti, k němuž došlo v důsledku působení blesku na tato vedení.
47. **Přepravou** se rozumí cílevědomé přemístění osob, věcí či zvířat dopravními prostředky z místa A do místa B po pozemních komunikacích, po dráze, po vodě nebo ve vzduchu bez ohledu na skutečnost, zda přeprava probíhá na základě přepravní nebo obdobné smlouvy nebo je provedena přímo pojištěným. Za přepravu z místa A do místa B se nepovažuje např. přemístění věci v rámci areálu pojištěného.
48. **Průvodními jevy požáru** se rozumí teplo a zplodiny hoření vznikající při požáru a dále působení hasební látky použité při zásahu proti požáru.
49. **Příslušenstvím stroje** jsou zařízení a prostředky spojené se strojem, které jsou po technické stránce nezbytné pro činnost stroje podle jeho účelu. Za příslušenství stroje se nepovažují data.
50. **Příslušenstvím věci** jsou věci, které patří vlastníku věci hlavní a jsou jím určeny k tomu, aby se s hlavní věcí trvale užívaly.
51. **Rekonstrukce dat** je pro účely tohoto pojištění nový vstup dat ze záložních nosičů dat nebo nový vstup dat provedený manuálně z původních dokumentů.
52. Za **sdužený živel** se považuje požární nebezpečí, náraz nebo pád, kouř, povodeň nebo záplava, vichřice nebo krupobití, sesuv (tj. sesouvání půdy, zřícení skal nebo zemín, sesouvání nebo zřícení lavin), zemětřesení, tíha sněhu nebo námraza, vodovodní nebezpečí.
53. **Sesedáním půdy** se rozumí klesání zemského povrchu směrem do středu Země v důsledku působení přírodních sil nebo lidské činnosti.
54. **Sesouváním nebo zřícením lavin** se rozumí jev, kdy se masa sněhu nebo ledu náhle uvede do pohybu a řítí se do údolí.
55. **Sesouváním půdy, zřícením skal nebo zemín** se rozumí pohyb hornin z vyšších poloh svahu do nižších, ke kterému dochází působením přírodních sil nebo lidské činnosti při porušení podmínek rovnováhy svahu. Sesouváním půdy není klesání zemského povrchu do centra země v důsledku působení přírodních sil nebo lidské činnosti. Za sesouvání půdy se dále nepovažuje pokles rovinatého terénu nebo změny základových poměrů staveb, např. promrzáním, sesycháním, podmáčením půdy bez porušení rovnováhy svahu.
56. **Součástí věci** je všechno, co k ní podle její povahy patří a nemůže být odděleno bez toho, aniž se tím věc znehodnotí.
57. **Strojní zařízení** je souhrn několika vzájemně (technologicky a konstrukčně) spojených strojů a mechanismů určených na plnění předepsaných funkcí.

58. **Sublimitem pojistného plnění** se rozumí horní hranice plnění v rámci sjednaného limitu pojistného plnění.
59. **Škodný průběh** je poměr mezi vyplaceným plněním a zaplaceným pojistným za hodnocené období specifikované v pojistné smlouvě vyjádřený v procentech. Od vyplaceného plnění pojistitel odečítá přijaté regresy.
60. **Škody způsobené jadernými riziky** jsou škody vzniklé:
- z ionizujícího zařízení nebo kontaminací radioaktivitou z jakéhokoli jaderného paliva nebo jaderného odpadu anebo ze spalování jaderného paliva,
  - z radioaktivního, toxického, kontaminujícího nebo jiného působení jakéhokoli nukleárního zařízení, reaktoru nebo nukleární montáže nebo nukleárního komponentu,
  - z působení jakékoli zbraně využívající atomové nebo nukleární štěpení, syntézu nebo jinou podobnou reakci, radioaktivní síly nebo materiály.
61. **Škodou vzniklou v důsledku kybernetických nebezpečí** se rozumí škoda způsobená:
- užíváním, zneužitím nebo selháním internetu, kterékoli vnitřní nebo soukromé sítě, internetové stránky, internetové adresy nebo podobného zařízení či služby,
  - jakýmkoli daty nebo jinými informacemi umístěnými na internetové stránce nebo podobném zařízení,
  - projevem jakéhokoli počítačového viru nebo obdobného programu,
  - jakýmkoli elektronickým přenosem dat nebo jiných informací,
  - jakýmkoli porušením, zničením, zkeslením, zborcením, narušením, vymazáním nebo jinou ztrátou či poškozením dat, programového vybavení, programovacího souboru či souboru instrukcí jakéhokoli druhu,
  - ztrátou možnosti využívání dat nebo omezením funkčnosti dat, kódování, programů, programového vybavení jakéhokoli počítače či počítačového systému nebo jiného zařízení závislého na jakémkoli mikročipu nebo vestavěném logickém obvodu, včetně výpadku činnosti na straně pojištěného.
62. **Taveninou** se stává jakákoliv hmotná substance, která je při běžných teplotách v tuhém stavu a působením tepla přechází do stavu tekutého (např. sklo, kovy, litina, ocel, čedič).
63. **Tíhou sněhu nebo námrazy** se rozumí destruktivní působení jejich nadměrné hmotnosti na konstrukce budov. Za nadměrnou se považuje taková tíha sněhu nebo námrazy, která se v dané oblasti místa pojištění běžně nevyskytuje. Za škody způsobené tíhou sněhu nebo námrazy se nepovažuje působení rozpínavosti ledu a prosakování tajícího sněhu nebo ledu.
64. **Ukončením činnosti pojištěného** se rozumí zánik jeho oprávnění k podnikatelské činnosti.
65. **Užíváním věci** se rozumí stav, kdy pojištěný má věc ve své dispozici a může využívat její užité vlastnosti, a to i formou braní jejích plodů a užitků (požívání věci).
66. **Věci sloužící provozu pojištěného** se rozumí věci, které mají hmotnou podstatu a které jsou užívány pojištěným k podnikatelské činnosti, a dále věci, které mají hmotnou podstatu a které slouží pojištěnému k zajištění chodu provozu.  
**Za věci sloužící provozu pojištěného se však nepovažují** přístupové cesty (silnice, mosty, schodiště, výtahy, apod.) nacházející se mimo místo pojištění.
67. **Vichřicí** se rozumí dynamické působení hmoty vzduchu, která se pohybuje rychlostí 20,8 m/s a vyšší. Za škodu způsobenou vichřicí se dále považují i škody způsobené vržením jiného předmětu vichřicí na věc.
68. **Vodovodním zařízením** se rozumí:
- potrubí pro přívod, rozvod a odvod vody včetně armatur a zařízení na ně připojených,
  - rozvody topných a klimatizačních systémů včetně těles a zařízení na ně připojených.
- Za vodovodní zařízení se nepovažují střešní žlaby a vnější dešťové svody.
69. **Výbavou** se rozumí základní výbava dodávaná k danému typu stroje nebo věci výrobcem, jakož i výbava předepsaná právní normou. Za výbavu stroje se nepovažují data.
70. **Výbuchem** se rozumí náhlý ničivý projev tlakové síly spočívající v rozpínavosti plynů nebo par. Výbuchem se dále rozumí prudké vyrovnání tlaku (imploze). Výbuchem není aerodynamický třesk nebo výbuch ve spalovacím prostoru spalovacího motoru a jiných zařízení, ve kterých se energie výbuchu cílevědomě využívá.
71. **Výměnné nosiče dat** jsou nosiče dat, které nejsou pevnou součástí zařízení výpočetní techniky, např. diskety, optické disky, výměnné disky, magnetooptické disky, magnetické pásky.
72. **Výrobek** se rozumí hmotná movitá věc, která byla vyrobena, vytěžena, vypěstována nebo jinak získána a je určena k uvedení na trh za účelem prodeje, nájmu nebo jiného použití, bez ohledu na stupeň jejího zpracování, a to i tehdy, je-li součástí nebo příslušenstvím jiné movité nebo nemovité věci. Za výrobek se považuje také ovladatelná přírodní síla, která je určena k uvedení na trh, například elektřina.

73. **Záplavou** se rozumí vytvoření souvislé vodní plochy, která po určitou dobu stojí nebo proudí v místě pojištění.
74. **Zatajením věci** se rozumí přivlastnění si věci, která se dostala do moci pachatele nálezem, omylem nebo jinak bez svolení pojištěného.
75. **Zemětřesením** se rozumí otřesy zemského povrchu vyvolané pohyby zemské kůry, dosahující intenzity alespoň 6. stupně mezinárodní stupnice MSK - 64, udávající makroseismické účinky zemětřesení, a to v místě pojištění (nikoli v epicentru).
76. **Znečištěním životního prostředí** se rozumí poškození životního prostředí či jeho složek (např. kontaminace půdy, hornin, ovzduší, povrchových a podzemních vod, živých organismů - flóry a fauny). Za újmu způsobenou znečištěním životního prostředí se považuje i následná újma, která vznikla v příčinné souvislosti se znečištěním životního prostředí (např. úhyn ryb a zvířat v důsledku kontaminace vod, zničení úrody plodin v důsledku kontaminace půdy). Kontaminací se rozumí jakékoli zamoření, znečištění či jiné zhoršení jakosti, bonity, kvality jednotlivých složek životního prostředí.
77. **Znovuzřízením věci** se rozumí dosažení stavu, v jakém se věc nacházela před pojistnou událostí. Za odpovídající náklad se považuje:
- u staveb částka, kterou je třeba obvykle vynaložit k vybudování novostavby téhož druhu, rozsahu a kvality v daném místě, včetně nákladů na zpracování projektové dokumentace,
  - u movitých věcí částka, kterou je třeba vynaložit na obnovu věci nebo částka, kterou je třeba vynaložit na výrobu nové věci stejného druhu a kvality v daném místě; určující je ta částka, která je ze zjištěných částek nižší.
78. **Ztrátou věci** se rozumí stav, kdy osoba oprávněná s věcí disponovat pozbyla nezávisle na své vůli možnost s ní disponovat.

#### **Doložka DOB104 - Demolice, suť - Rozšíření pojistného plnění (1401)**

- Pojistitel z pojištění dle této doložky uhradí kromě zachraňovacích nákladů (čl. 13 odst. 2) VPP P-100/14) účelně vynaložené náklady z již nastalé pojistné události z jiného pojistnou smlouvou sjednaného pojištění na demolici/rozebrání pojištěných věcí movitého nebo nemovitého charakteru zničených touto událostí, na vyklízení nebo odklizení těchto věcí, jejich zbytků či sutí a náklady na jejich uložení na nejbližší vhodnou skládku nebo na provedení jejich odpovídající likvidace v nejbližším vhodném místě, včetně nákladů na jejich odvoz na takové místo (skládku), dále jen „demoliční náklady“.
- Demoliční náklady uhradí pojistitel pouze v případě, že pojištěné věci shledal neopravitelnými nebo jejich demolici/rozebrání nařídil po pojistné události orgán státní správy z důvodů bezpečnostních.
- Demoliční náklady uhradí pojistitel pouze v případě, že zničení pojištěných věcí bylo zapříčiněno některým z dále uvedených pojistných nebezpečí, je-li pro takové pojistné nebezpečí pojištěná věc pojištěna: požární nebezpečí, náraz nebo pád, kouř, povodeň nebo záplava, vichřice nebo krupobití, sesuv, tj. sesouváním půdy, zřícením skal nebo zemín, sesouváním nebo zřícením lavin, zemětřesením, tíhou sněhu nebo námrazy (pouze pro škody na pojištěných budovách), vodovodním nebezpečím.
- Pojištění se sjednává na první riziko ve smyslu čl. 23 odst. 1) písm. a) VPP P-100/14.

#### **Doložka DOB105 - Tíha sněhu, námraza - Vymezení podmínek (1401)**

- Pojištění sjednané pro pojistné nebezpečí tíha sněhu nebo námraza se nevztahuje na poškození nebo zničení nosné konstrukce střech budov a/nebo krytiny, která plní funkci protiexplozivního opatření např. při zpracování výbušnin.
- Pojistitel je oprávněn snížit pojistné plnění v případě pojistné události, ke které dojde na zcela či z části zchátralých, shnilých nebo jinak poškozených nosných konstrukcí střech budov nebo krytinách a/nebo s přispěním takového stavu nosných konstrukcí střech budov nebo krytin ke vzniku škodné události.
- Pojistitel je dále oprávněn snížit pojistné plnění v případě, kdy v době vzniku škodné události výška sněhové vrstvy kdekoli na ploše střechy pojištěné budovy přesahovala výšku 40cm. Toto ustanovení se týká pouze střešních plochých a střešních se sklonem střešních rovin do 15-ti stupňů.

Střecha, nebo také střešní konstrukce, patří mezi obvodové konstrukce objektu. Dělí se na střešní plášť a na nosnou konstrukci střešních ploch.

Nosná konstrukce střešních ploch je část střešního pláště, která přenáší zatížení od vlastní hmotnosti, hmotnosti střešního pláště, od klimatických vnějších vlivů (sníh, vítr, voda), zatížení od provozu zařízení, do ostatních nosných systémů objektu.

Střešní plášť je část střešního pláště, která kromě základní nosné vrstvy a krytiny může obsahovat řadu doplňkových vrstev (např. tepelná izolace).

#### **Doložka DOB106 - Bonifikace - Vymezení podmínek (1401)**

- Nárok na přiznání bonifikace ve výši uvedené v předmětné pojistné smlouvě vzniká při dosažení stanoveného škodného průběhu, jehož výše je uvedena v příslušném článku předmětné pojistné smlouvy, a to v hodnoceném období.
- Škodný průběh je poměr mezi vyplaceným plněním (vč. rezervy na škody vzniklé, nahlášené, ale v době výpočtu škodného průběhu nevyplacené) a zaplaceným pojistným za hodnocené období specifikované v předmětné pojistné smlouvě vyjádřený v procentech. Od vyplaceného plnění pojistitel odečítá přijaté regresy.
- Na bonifikaci stanovenou v předmětné pojistné smlouvě nemá pojistník nárok, pokud v předchozím hodnoceném období byl škodný průběh z předmětné smlouvy vyšší než 55 % nebo pojištění z této pojistné smlouvy v dalším pojistném roce nepokračuje.

4. Uplatnit nárok na bonifikaci lze do šesti měsíců po uplynutí hodnoceného období. Na základě žádosti vyhodnotí pojistitel škodný průběh za účelem stanovení nároku na bonifikaci, nejdříve však tři měsíce po uplynutí hodnoceného období.
5. Podmínkou pro vyplacení bonifikace je uhrazení předepsaného pojistného za hodnocené období. Nárok na bonifikaci nevznikne při ukončení platnosti pojistné smlouvy před uplynutím jednoho pojistného roku.
6. Pojistitel započte bonifikaci ve prospěch neuhrazeného předpisu pojistného následujícího pojistného roku nebo na dlužnou splátku pojistného, případně poukáže jednorázově bonifikaci pojistníkovi do tří měsíců ode dne, kdy o ni pojistník požádal, nejdříve však tři měsíce po uplynutí hodnoceného období.
7. V případě, že pojistník po uzavření hodnoceného období uplatní nárok na plnění z pojistné události v takové výši, která zpětně ruší nárok na bonifikaci nebo mění výši bonifikace, sníží pojistitel plnění z pojistné události o částku odpovídající přeplacené bonifikaci, nebo pojistník vrátí celou bonifikaci nebo část odpovídající přeplatku.

#### **Doložka DOB107 - Definice jedné pojistné události pro pojistná nebezpečí povodeň, záplava, vichřice, krupobití (1401)**

Ujednává se, že škody způsobené katastrofickými pojistnými nebezpečími povodeň nebo záplava nastalé z jedné příčiny během 72 hodin, vichřicí nebo krupobitím nastalé z jedné příčiny během 48 hodin se považují za jednu pojistnou událost. Netýká se pojištění přerušení nebo omezení provozu. V případě vzniku takové jedné pojistné události na více místech pojištění se od celkové výše pojistného plnění za pojistnou událost odečítá pouze ta spoluúčast, která je nejvyšší ze všech spoluúčastí sjednaných a následně vypočtených pro jednotlivá místa pojištění postižená touto pojistnou událostí.

#### **DOB109 - Pojištění potrubí a rozvodů - Rozšíření rozsahu pojištění (1711)**

Odchylně od pojistných podmínek se pojištění vztahuje i na přiměřené a účelně vynaložené náklady na opravu nebo výměnu potrubí a rozvodů poškozených nebo zničených z jakékoliv náhlé a nahodilé havárie nastalé v pojištěné budově, ostatní stavbě nebo na pozemku sloužícím k zajištění jejich chodu, který pojištěný vlastní či oprávněně užívá.

Pojištění se sjednává se spoluúčastí a maximálním ročním limitem pojistného plnění uvedenými v pojistné smlouvě. Pojištění se sjednává na první riziko ve smyslu čl. 23 odst. 1) písm. a) VPP P-100/14.

#### **Doložka DFVE104 - Podmínky a ujednání pro pojištění fotovoltaické elektrárny (FVE) (2409)**

##### **Oddíl A.**

1. Pojistník a pojištěný jsou povinni zabezpečit FVE odpovídající a funkční komplexní ochranou proti úderu blesku a přepětí dle souboru převzatých platných evropských technických norem ČSN EN 62305 tak, aby chránila zařízení FVE náchylná k poškození přepětím od počátku jejich instalace.  
Mělo-li porušení povinnosti uvedené v předchozím odstavci podstatný vliv na vznik pojistné události, její průběh nebo na zvětšení rozsahu jejich následků, je pojistitel oprávněn snížit pojistné plnění úměrně tomu, jaký vliv mělo toto porušení na rozsah jeho povinnosti plnit.
2. Předmětem pojištění jsou pouze taková zařízení FVE, která byla při sjednání pojištění v provozuschopném stavu a byla uvedena do provozu v souladu s platnými právními předpisy, požadavky výrobce a níže uvedenými převzatými evropskými normami včetně jejich budoucích změn a doplnění:
  - ČSN EN 61215 pro FV moduly z krystalického křemíku
  - ČSN EN 61646 pro FV moduly tenkovrstvé
  - ČSN EN 62108 pro koncentrátory FV modulů a sestav
 Povinností pojistníka nebo pojištěného je předložit k použitým (instalovaným) FV modulům (panelům) příslušnou certifikaci shody s výše uvedenými technickými normami.  
V případě, že v technologii fotovoltaické elektrárny budou použity jiné FV moduly než jsou v této doložce uvedeny, je povinností pojistníka nebo pojištěného předložit k těmto modulům příslušnou certifikaci shody s obdobným rozsahem a hodnotami dosahovaných parametrů jako u výše citovaných druhů FV modulů.

##### **Oddíl B.**

#### **(Předepsané způsoby zabezpečení pozemní technologie fotovoltaické elektrárny (FVE) proti krádeži s překonáním překážky, vandalismu a v uvedených případech proti loupeži)**

1. Je-li sjednáno pojištění pro případ odcizení nebo vandalismu, ujednává se následující způsob zabezpečení pozemní technologie fotovoltaické elektrárny (FVE) proti krádeži s překonáním překážky, vandalismu a v uvedených případech proti loupeži. Níže se stanovují požadované způsoby zabezpečení v návaznosti na ujednání ZPP P-200/14 a stanovují se odpovídající maximální limity pojistného plnění pro jednu a každou pojistnou událost.
2. **Obecné požadavky na způsoby zabezpečení pojištěných věcí**
  - a) Pojištěný je povinen zajistit, aby v době pojistné události byly v závislosti na požadovaném způsobu uložení a zabezpečení pojištěných věcí na **oploceném prostranství**:
    - i. uzavírací a uzamykací mechanismy funkční,
    - ii. dveře, vrata, vstupy, vjezdy apod. řádně uzavřeny a uzamčeny,
    - iii. ostatní otvory o velikosti 600 cm<sup>2</sup> a větší zevnitř zneprůchodněny,
    - iv. **poplachový zabezpečovací a tísňový systém (PZTS, dříve EZS) funkční** a ve stavu střežení.
  - b) Pokud jsou klíče od dveří a vstupů uloženy v místě pojištění, ve kterém jsou uloženy pojištěné věci, musí být tyto klíče uloženy (uschovány) v uzavřeném a uzamčeném trezoru či schránce, nebo v uzavřeném prostoru, který má vyšší zabezpečení ve srovnání s **oploceným prostranstvím**, jehož klíče jsou v něm uloženy. Musí být řádně uzavřen a

uzamčen nebo trvale střežen **fyzickou ostrahou** (např. nepřetržitě obsluhovaná vrátnice). V opačném případě musí být tyto klíče uloženy mimo místo pojištění, ve kterém jsou pojištěné věci uloženy.

- c) Další požadavky na uložení a zabezpečení pojištěných věcí podle jejich charakteru a hodnoty vztahující se k jednotlivým limitům pojistného plnění jsou uvedeny dále v tabulce č. 1.  
d) Nedílnou součástí této doložky je výklad pojmů uvedený v doložce DOZ105.

**Tabulka č. 1** Další požadavky na způsoby zabezpečení proti krádeži s překonáním překážky, vandalismu

Limit pojistného plnění v Kč	Požadovaný minimální způsob zabezpečení oploceného prostranství	
	Prvek zabezpečení	Kvalita prvku zabezpečení
do 2 mil.	oplocení	výška 180 cm
	zámek vstupů	zámek s <b>bezpečnostní cylindrickou vložkou</b> nebo <b>bezpečnostní visací zámek</b>
	ostraha/PZTS	chráněné <b>PZTS</b> s obvodovou (perimetrickou) ochranou, jejíž poplachový signál je vyveden na <b>PPC</b> nebo <b>do místa s nepřetržitou službou</b>
do 10 mil.	oplocení	výška 180 cm, po celém obvodě s vrcholovou ochranou (ostnatý drát apod.)
	zámek vstupů	<b>bezpečnostní uzamykací systém</b> nebo <b>bezpečnostní visací zámek se zvýšenou ochranou třmene</b> visacího zámku
	ostraha/PZTS	chráněné <b>PZTS</b> min. stupně zabezpečení 3 ČSN EN 50131-1 s obvodovou (perimetrickou) ochranou, jejíž poplachový signál je vyveden na <b>PPC</b>
do 20 mil.	oplocení	výška 180 cm, po celém obvodě s vrcholovou ochranou (ostnatý drát apod.)
	zámek vstupů	<b>bezpečnostní uzamykací systém</b> nebo <b>bezpečnostní visací zámek se zvýšenou ochranou třmene</b> visacího zámku
	ostraha/PZTS	chráněné <b>PZTS</b> min. stupně zabezpečení 3 ČSN EN 50131-1 s obvodovou (perimetrickou) ochranou, jejíž poplachový signál je vyveden na <b>PPC</b> a prostranství je monitorováno <b>systémem CCTV</b> se záznamem
nad 20 mil.	Individuálně ujednaný způsob zabezpečení. V případě, že v pojistné smlouvě není individuální způsob zabezpečení ujednan, platí požadavky na způsob zabezpečení pro limit pojistného plnění do 20 mil. Kč.	

3. Zabezpečení **oploceného prostranství** pro případ **loupeže**

Pojistník a pojištěný jsou povinni zabezpečit, že vstupy (vjezdy) do areálu(ů) FVE a výstupy (výjezdy) z areálu(ů) FVE (dveře, vrata apod.) budou za účelem kontrolních a servisních činností odemčeny a otevřeny **pouze v potřebném rozsahu a na nezbytně nutnou dobu**. Totéž platí i pro uvedení příslušné části obvodové (perimetrické) ochrany **PZTS** ze stavu střežení do stavu klidu. **Mimo tuto nezbytně nutnou dobu** je obvod areálu uzavřen a uzamčen a jeho obvodová (perimetrická) ochrana **PZTS** je ve stavu střežení v rozsahu dle způsobu zabezpečení ujednaného proti krádeži s překonáním překážky.

Pojistník a pojištěný jsou povinni zabezpečit, že tyto kontrolní a servisní činnosti v areálu FVE vč. jejich předpokládaného časového rozsahu jsou v předstihu nahlášeny **PPC**, na který je vyveden poplachový signál **PZTS** areálu FVE.