

STATUTÁRNÍ MĚSTO OPAVA



MMOPP009XCLV

SMLOUVA O KRÁTKODOBÉ VÝPŮJČCE ČÁSTI BUDOVY

Článek I.

Smluvní strany

Půjčitel: **Statutární město Opava**
Se sídlem: **Horní náměstí 69, 746 26 Opava**
IČ: **00300535**
DIČ: **CZ00300535**
Číslo účtu: **19-1842619349/0800**
Bankovní spojení: **Česká spořitelna, a.s., pobočka Opava**
ID datové schránky: **5eabx4t**
Zastoupeno: **Mgr. Bc. Pavlem Vltavským, vedoucím odboru majetku města Magistrátu města Opavy, v souladu se svěřením rozhodovací pravomoci Radou Statutárního města Opavy dne 25. 1. 2017 usnesením č. 1894/54 RM 17**

dále také jen „půjčitel“

Vypůjčitel: **LOCATERS s.r.o.**
Zapsán: **v obchodním rejstříku vedeném Městským soudem v Praze, oddíl C, vložka 250408**
Se sídlem: **Gensovská 1333/8, Dejvice, 160 00 Praha 6**
IČ: **04594274**
DIČ: **CZ04594274**
Číslo účtu: **xxxxxxxx/xxxx**
Bankovní spojení: **Raiffeisenbank a.s.**
ID datové schránky: **3bbcr46**
Zastoupen: **Jan Šantroch, na základě plné moci ze dne 3. 1. 2017**

dále také jen „vypůjčitel“

Článek II.

Předmět smlouvy

1. Půjčitel je vlastníkem budovy č.p. 21, stavba občanského vybavení, ležící v části obce Město, která je součástí pozemku parc. č. 265/3, zastavěná plocha a nádvoří, v katastrálním území Opava-Město.
2. Půjčitel je dále spoluvlastníkem následujících budov:
 - a) budovy bez čp/če, stavba občanského vybavení, ležící v části obce Město, která se nachází na pozemku parc. č. 265/4, zastavěná plocha a nádvoří, v katastrálním území Opava-Město
 - b) budovy č.p. 22, stavba občanského vybavení, ležící v části obce Město, která se nachází na pozemku parc.č. 260/4, zastavěná plocha a nádvoří, v katastrálním území Opava-Město, v nichž je na základě dohody spoluvlastníků o správě společné věci oprávněn užívat nebytové prostory, které jsou předmětem výpůjčky dle této smlouvy.
3. Budovy specifikované v odst. 1 a odst. 2 tohoto článku tvoří část obchodního centra Slezanka nacházejícího se na Horním náměstí v Opavě a budou dále v této smlouvě označovány také jen jako „**předmětná budova**“.
4. Půjčitel touto smlouvou přenechává vypůjčitelu do krátkodobé výpůjčky nebytové prostory nacházející se v prvním a druhém nadzemním podlaží předmětné budovy, které jsou vymezeny v *Příloze*, jenž je nedílnou součástí této smlouvy (dále také jen „**předmět výpůjčky**“).
5. Vypůjčitel předmět výpůjčky přijímá do svého užívání a zavazuje se předmět výpůjčky užívat sjednaným způsobem a k dohodnutému účelu a plnit další povinnosti stanovené touto smlouvou.

Článek III.

Účel výpůjčky

Vypůjčitel se zavazuje užívat předmět výpůjčky pro zázemí komparsu pro natáčení historického filmu v kostele Panny Marie na Rybím trhu v Opavě.

Článek IV.

Doba výpůjčky

Výpůjčka se sjednává na dobu určitou na jeden den - 1. 8. 2017.

Článek V.

Služby spojené s užíváním předmětu výpůjčky

1. Půjčitel se zavazuje zabezpečovat řádné plnění následujících služeb, jejichž poskytování je s užíváním předmětu výpůjčky spojeno: dodávku vody a dodávku elektrické energie. Vypůjčitel se zavazuje uhradit půjčitelu paušální cenu poskytnutých služeb ve výši 5.000,00 Kč včetně 21% DPH, a to na základě faktury půjčitele, vystavené po ukončení výpůjčky, která bude splatná do 14 dní ode dne doručení faktury vypůjčitelu. Půjčitel neodpovídá za přerušení dodávek těchto služeb z důvodů na straně dodavatelů těchto služeb nebo na straně vypůjčitele. Ostatní služby spojené s užíváním a provozem předmětu výpůjčky je povinen si sám a na svůj účet zajistit vypůjčitel.
2. Vypůjčitel se dále zavazuje, že poslední den trvání výpůjčky provede úklid předmětu výpůjčky na své vlastní náklady, včetně odvozu odpadků. Pokud vypůjčitel tuto svou povinnost nesplní, je půjčitel oprávněn úklid předmětu výpůjčky včetně odvozu odpadků provést na náklady vypůjčitele, který se zavazuje náklady s tím spojené půjčitelu nahradit.
3. Vypůjčitel se zavazuje, že si sám a na své náklady zajistí používání veřejného WC dohodou se společností Technické služby Opava s.r.o., a nebude používat WC nacházející se v předmětu výpůjčky.

Článek VI.

Předání předmětu výpůjčky vypůjčitelu

1. O předání předmětu výpůjčky vypůjčitelu se smluvní strany zavazují sepsat protokol, jehož obsahem musí být alespoň popis stavu předmětu výpůjčky, datum a podpisy smluvních stran. Nepodepíše-li vypůjčitel předávací protokol, není půjčitel povinen předmět výpůjčky vypůjčitelu předat.
2. Předávací protokol sepíše smluvní strany ve dvou stejnopisech s platností originálu, z nichž každá smluvní strana obdrží jedno vyhotovení.

Článek VII.

Další práva a povinnosti smluvních stran

1. Půjčitel je povinen odevzdat předmět výpůjčky vypůjčitelu ve stavu způsobilém ke smluvenému, případně obvyklému užívání. Vypůjčitel podpisem této smlouvy potvrzuje, že byl se stavem předmětu výpůjčky podrobně seznámen a že jej v tomto stavu přijímá do svého užívání.

2. Vypůjčitel je oprávněn a povinen užívat předmět výpůjčky výhradně k účelu uvedenému v této smlouvě a přiměřeně povaze a určení předmětu výpůjčky.
3. Vypůjčitel je povinen pečovat o to, aby na předmětu výpůjčky nevznikla škoda. Vypůjčitel odpovídá za poškození předmětu výpůjčky; vypůjčitel je přitom odpovědný nejen za vlastní jednání, ale také za jednání třetích osob, jimž umožnil přístup do předmětu výpůjčky. Vypůjčitel je povinen provádět opravy těch poškození předmětu výpůjčky, za které vypůjčitel odpovídá. V této souvislosti je vypůjčitel povinen neprodleně informovat půjčitele o jakýchkoli poškozeních předmětu výpůjčky.
4. Vypůjčitel se zavazuje zabezpečit předmět výpůjčky před násilným vniknutím a předmět výpůjčky uzamykat.
5. Vypůjčitel si zajistí pojištění věcí v předmětu výpůjčky umístěných. Půjčitel neodpovídá vypůjčiteli za škody vzniklé vypůjčiteli krádeží, živelnou pohromou apod. Půjčitel prohlašuje, že předmětná budova je pojištěna.
6. Vypůjčitel se zavazuje dodržovat v předmětu výpůjčky požární předpisy, bezpečnost práce a veškeré obecně závazné a právní předpisy vztahující se k užívání předmětu výpůjčky. Půjčitel je oprávněn kontrolovat dodržování předpisů v předmětu výpůjčky.
7. Vypůjčitel se zavazuje udržovat pořádek a čistotu v předmětu výpůjčky a v prostoru před vstupy do předmětu výpůjčky. Případné znečištění bude odstraněno na náklady vypůjčitele, který se zavazuje náklady s tím spojené půjčiteli nahradit.
8. Vypůjčitel je povinen dodržovat příslušnou obecně závaznou vyhlášku Statutárního města Opavy o ochraně nočního klidu a regulaci hlučných činností.
9. Vypůjčitel je povinen bez zbytečného odkladu oznámit půjčiteli potřebu oprav, které má půjčitel provést a umožnit provedení těchto i jiných nezbytných oprav; jinak vypůjčitel odpovídá za škodu, která nesplněním povinnosti vznikla.
10. Vypůjčitel je oprávněn k odběru elektrické energie a vody ze stávajících rozvodů. Elektrickou energii nesmí vypůjčitel užívat bez souhlasu půjčitele k provozu zařízení sloužících k vytápění nebo k provozu zařízení umístěných mimo předmět výpůjčky, jinak vypůjčitel odpovídá za škodu, která nesplněním této povinnosti vznikla a rovněž je povinen nahradit půjčiteli náklady s tímto spojené.
11. Půjčitel je oprávněn kdykoli požadovat přístup do předmětu výpůjčky za účelem kontroly, zda vypůjčitel užívá předmět výpůjčky řádným způsobem. Vypůjčitel je povinen toto právo půjčitele respektovat a umožnit půjčiteli na jeho výzvu přístup do předmětu výpůjčky.

Článek VIII.

Skončení výpůjčky

1. Výpůjčka skončí uplynutím sjednané doby.
2. Vypůjčitel je oprávněn tuto smlouvu písemně vypovědět v případě, že půjčitel poruší tuto smlouvu zvláště závažným (podstatným) způsobem tím, že znemožní vypůjčiteli řádné užívání předmětu výpůjčky v souladu s touto smlouvou a na písemnou výzvu vypůjčitele ke splnění porušené povinnosti nebo ke zjednání nápravy půjčitel v dodatečně přiměřeně lhůtě porušenou povinnost nesplní nebo nápravu nezjedná.
3. Nejpozději poslední den trvání výpůjčky je vypůjčitel povinen předmět výpůjčky vyklidit a vrátit jej půjčiteli, a to ve stavu, v jakém jej převzal, s přihlédnutím k obvyklému opotřebení. Předmět výpůjčky musí být předán nepoškozený a uklizený. O vrácení předmětu výpůjčky se smluvní strany zavazují sepsat protokol, který bude obsahovat alespoň datum vrácení předmětu výpůjčky půjčiteli, popis stavu, v jakém se předmět výpůjčky nachází, a podpisy smluvních stran. Předávací protokol bude sepsán ve dvou stejnopisech s platností originálu, z nichž každá smluvní strana obdrží jedno vyhotovení.
4. V případě, že vypůjčitel nevrátí předmět výpůjčky nebo jeho část půjčiteli řádně a včas, je vypůjčitel povinen zaplatit půjčiteli smluvní pokutu ve výši 500,- Kč za každý den prodlení s vrácením předmětu výpůjčky nebo jeho části půjčiteli. Zaplacením smluvní pokuty není dotčeno právo půjčitele na náhradu škody.

Článek IX.

Závěrečná ustanovení

1. Vztahy touto smlouvou výslovně neupravené se řídí občanským zákoníkem a dalšími příslušnými právními předpisy.
2. Nedílnou součástí této smlouvy je *Příloha* – specifikace předmětu výpůjčky.
3. Tato smlouva je sepsána ve dvou stejnopisech s platností originálu, z nichž každá smluvní strana obdrží jedno vyhotovení.
4. Tato smlouva je uzavřena svobodně a vážně, nikoli v tísní či za nápadně nevýhodných podmínek, je určitá a smluvním stranám zcela srozumitelná, což smluvní strany potvrzují svými podpisy.
5. Smluvní strany se dohodly, že tato smlouva – ať už je povinně uveřejňovanou smlouvou dle zákona o registru smluv, či nikoli – bude uveřejněna v registru smluv, a to v celém rozsahu, neboť obsahuje – li

informace či metadata, které se dle zákona o registru smluv obecně neuveřejňují nebo které mají či mohou být vyloučeny, smluvní strany výslovně souhlasí s tím, aby tato smlouva byla uveřejněna jako celek včetně takových informací a metadat (osobních údajů apod.) Uveřejnění této smlouvy v registru smluv zajistí bez zbytečného odkladu po jejím uzavření Statutární město Opava. Nezajistí-li však uveřejnění této smlouvy v registru smluv v souladu se zákonem Statutární město Opava nejpozději do 15 dnů od jejího uzavření, je uveřejnění povinna nejpozději do 30 dnů od uzavření této smlouvy v souladu se zákonem zajistit druhá smluvní strana. Strana uveřejňující smlouvu se zavazuje splnit podmínky pro to, aby správce registru smluv zaslal potvrzení o uveřejnění smlouvy také druhé smluvní straně.

6. Rozhodnout o uzavření této smlouvy a tuto smlouvu podepsat na straně půjčitele je oprávněn vedoucí odboru majetku města Magistrátu města Opavy v souladu se svěřením rozhodovací pravomoci Radou Statutárního města Opavy dne 25. 1. 2017 usnesením č. 1894/54 RM 17.

V Opavě dne 26. 7. 2017

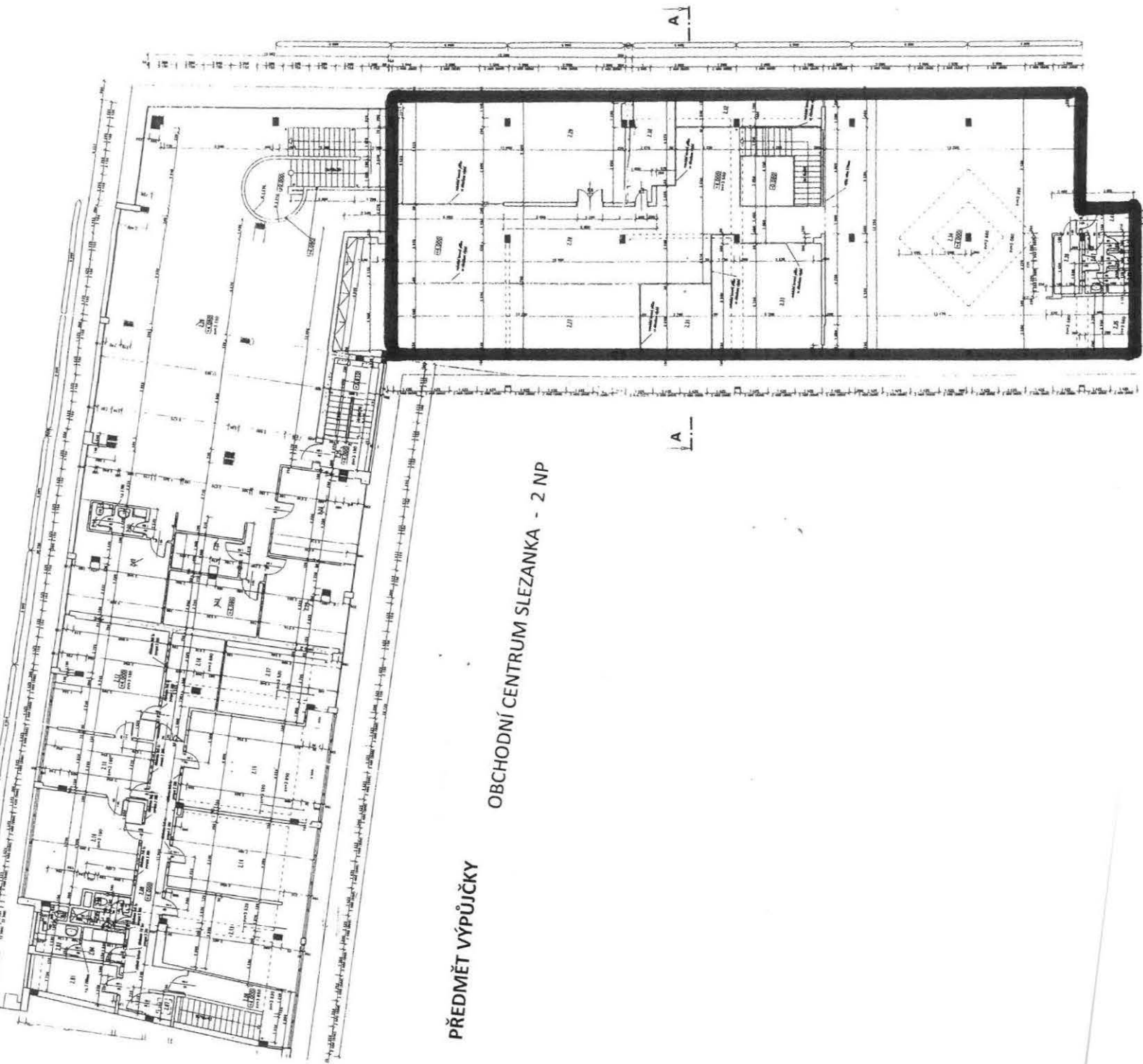
V Opavě dne 26. 7. 2017

Za půjčitele:

Za vypůjčitele:

Mgr. Bc. Pavel Vltavský v.r.
vedoucí odboru majetku města
Magistrátu města Opavy

Jan Šantroch v.r.
na základě plné moci

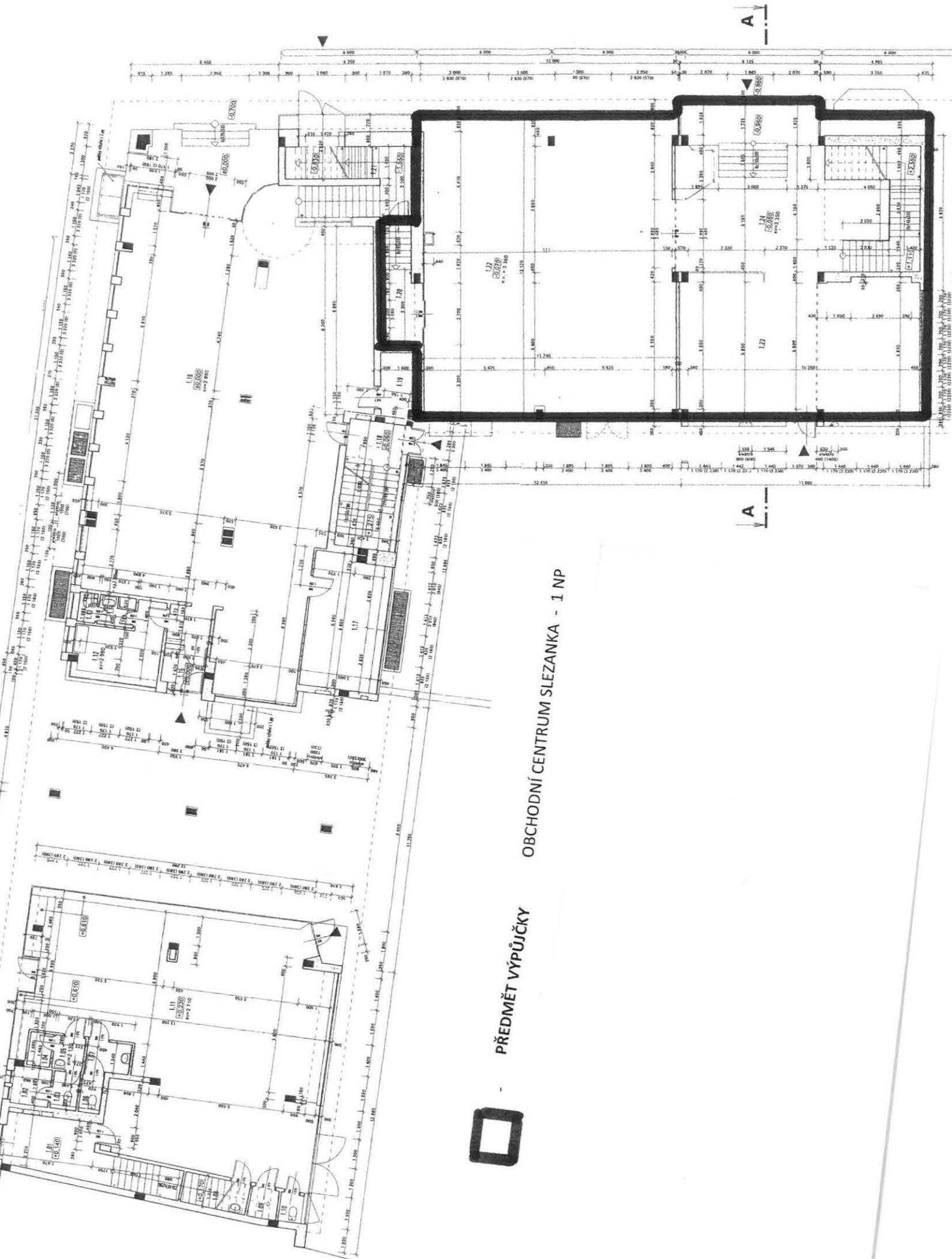


PŘEDMĚT VÝPŮJČKY

OBCHODNÍ CENTRUM SLEZANKA - 2 NP

A

A



PŘEDMĚT VÝPŮJČKY
OBCHODNÍ CENTRUM SLEZANKA - 1 NP

