

Smluvní strany

Objednatel

Nemocnice TGM Hodonín, příspěvková organizace

se sídlem Hodonín, Purkyňova 2731/11, 695 01 Hodonín, Česká republika, IČ: **00226637**, DIČ DPH: CZ00226637, společnost zapsaná v obchodním rejstříku u Krajského soudu v Brně, sp. zn. Pr 1228
Zastoupená: Ing. Jiří Koliba, ředitel nemocnice

(dále též jen „Objednatel“)

a

Zhotovitel

Pavel Kaňa

Hlavní 281, 696 17 Dolní Bojanovice

IČ: 63452529

(dále též jen „Zhotovitel“)

Smlouva o dílo

na provedení akce „Oprava nátěrů interní oddělení ženy B“

(dále též jen „Smlouva“), uzavřená podle ustanovení § 2586 a násl. zákona č. 89/2012 Sb., občanského zákoníku.

Objednatel a Zhotovitel mohou být označováni společně jako „smluvní strany“, samostatně jako „smluvní strana“.

Tato Smlouva se skládá z této Části A (zvláštní smluvní podmínky), a dále Části B (obecné smluvní podmínky).

Část A (zvláštní smluvní podmínky):

1. Definice Díla

Akce:	Oprava nátěrů interní oddělení ženy B
Specifikace Díla:	Nátěry stěn, stropů, zárubní, dveří, skříní, radiátorů, skleněné přepony a zábradlí podle technické specifikace.
Podklady Objednatele pro provedení díla- Rozsah díla	Zadávací dokumentace – Příloha č.1 - Cenová nabídka - Interní oddělení ženy B vypracována na základě požadavků a určení rozsahu daného oddělení.

2. Termíny plnění

Zahájení prací:	Počínaje dnem 13.1.2025, nebude-li sjednáno jinak.
Ukončení Díla, předání Objednateli:	Do 5 týdnů od předání staveniště.

3. Cena Díla

Cena Díla (bez DPH):	258 434,- Kč
Dílo v režimu přenesení daňové povinnosti (§ 92a a.n. ZDPH):	ANO

4. Zástupci smluvních stran

.1 Za Zhotovitele:

Jednání ve věcech smluvních:	Pavel Kaňa
Jednání ve věcech technických:	Pavel Kaňa
Stavbyvedoucí:	Pavel Kaňa

.2 Za Objednatele:

Jednání ve věcech smluvních:	Ing. Jiří Koliba
Jednání ve věcech technických:	Milan Pospíšil
Technický dozor (TDI):	Václav Mikeš
Technický dozor stavebníka (TDS):	xxx

5. Závěrečná ujednání

1. Nedílnou součástí této Smlouvy je **Část B (obecné smluvní podmínky)**.
2. Tato Smlouva je vyhotovena ve dvou stejnopisech, z nichž každá smluvní strana obdrží po jednom.
3. Jako příloha k této smlouvě slouží Příloha č. 1 - Cenová nabídka - Interní oddělení ženy B

V Hodoníně, dne - 3. 12. 2024

Za Objednatele:



Ing. Jiří Koliba,

ředitel nemocnice

Za Zhotovitele:

Pavel KAŇA
malířské a natěračské práce
Hlavní 281, 696 17 Dolní Bojanovice
IČO: 63452529 DIČ: CZ7611094304
tel.: 606 287 229



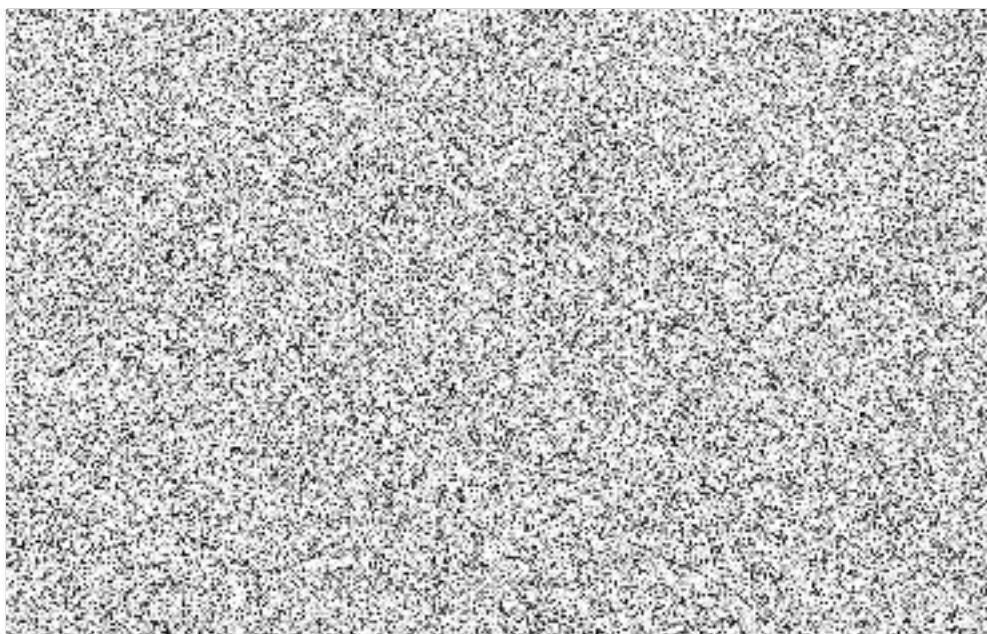
Pavel Kaňa



Příloha č. 1 - Cenová nabídka - Interní oddělení ženy B

V Dolních Bojanovicích 19.10.2024

CENOVÁ NABÍDKA NA MALÍŘSKÉ A NATĚRAČSKÉ PRÁCE V PROSTORÁCH
NEMOCNICE HODONÍN – interní oddělení stanice B ženy



CENA CELKEM BEZ DPH -258 434,-

Pavel KAŇA
malířské a natěračské práce
Hlavní 281, 696 17 Dolní Bojanovice
IČO: 63452525
tel.: 602 311 111



Smlouva o dílo

na provedení stavby / akce „Oprava nátěrů interní oddělení ženy B“

Část B (obecné smluvní podmínky):

1.

Definice a výklad pojmů

1. V této Smlouvě, s výjimkou případů, kdy z kontextu vyplývá jinak, mají následující výrazy, pojmy, slovní spojení a obraty významy, přiřazené jim v tomto článku:

Dílo	znamená dílo, dále specifikované v Části A této Smlouvy a Smluvní dokumentaci; Dokončené dílo znamená dílo, které je řádně dokončeno, tj. jedná se o takové dílo, které má ve smlouvě ujednané vlastnosti, případně vlastnosti obvyklé a byla předvedena jeho způsobilost sloužit svému účelu.
DPH	znamená daň z přidané hodnoty v aktuální sazbě dle příslušných obecně závazných právních předpisů k datu uskutečnění zdanitelného plnění;
Harmonogram Stavby	znamená celkový harmonogram Stavby zpracovaný Objednatelem a předložený Zhotoviteli;
KD	znamená kontrolní den Stavby a/nebo kontrolní den Díla dle této Smlouvy;
Nabídka	znamená cenovou, obchodní či technickou nabídku Zhotovitele na provedení předmětu Díla, definovanou v části A Smlouvy;
OZ	znamená zákon č. 89/2012 Sb., občanský zákoník, v platném znění;
PD	znamená projektovou dokumentaci pro provedení Stavby (stupeň DPS), jejíž zpracování zajišťuje Objednatel;
Položkový rozpočet	znamená rozpočet zpracovaný Zhotovitelem v rámci výběrového řízení na výběr zhotovitele Díla
Pracovní den	znamená den, který není sobotou, nedělí ani státem uznaným svátkem v České republice;
Smlouva	znamená tuto Smlouvu, členěnou na Část A a Část B , včetně všech jejích příloh, jejichž seznam je uveden v Části A Smlouvy;
Smluvní dokumentace	znamená dokumentaci, kterou tvoří následující smluvní dokumenty: (i) tato Smlouva (včetně příloh),
Stavba	znamená stavbu a/nebo jinou investiční akci definovanou v Části A Smlouvy, jejímž investorem a stavebníkem je Objednatel;
Stavbyvedoucí	znamená odborně způsobilou osobu ustanovenou jako zástupce Zhotovitele pověřeného vedením provádění Díla;

Stavební deník	znamená stavební deník vedený Zhotovitelem podle příslušných ustanovení StZ a jeho prováděcích předpisů
Staveniště	znamená místo (prostor) určené Objednatelem pro Zhotovitele k provádění Díla. Jeho součástí jsou místo pro umístění předmětu Díla, dále jednotlivá pracoviště Zhotovitele, a podle potřeby rovněž místo pro zařízení staveniště;
StZ	znamená zákon č. 183/2006 Sb., o územním plánování a stavebním řádu (stavební zákon), v platném znění;
TDI	znamená odborně způsobilou osobu ustanovenou jako zástupce Objednatele pověřeného prováděním kontroly provádění Díla;
TDS	znamená odborně způsobilou osobu oprávněnou podle zvláštního právního předpisu zajištěnou Objednatelem k výkonu technického dozoru stavebníka
Zadávací dokumentace	znamená dokumentaci předanou Objednatelem Zhotoviteli před uzavřením této Smlouvy v rámci výběrového řízení a/nebo před smluvního vyjednávání, součástí Zadávací dokumentace jsou zejména (i) PD a (ii) zadávací podmínky, jejichž součástí jsou mimo jiné územní rozhodnutí, stavební povolení, rozhodnutí, souhlasy a vyjádření s podmínkami dotčených orgánů a organizací v rámci stavebního a územního řízení,
Zápis o předání Díla	znamená zápis o předání Díla, sepsaný a podepsaný oběma smluvními stranami při převzetí Díla Objednatelem.

2. S výjimkou případů, kdy z kontextu vyplývá jinak, se tato Smlouva vykládá takto:
- a) jakýkoli odkaz na tuto Smlouvu zahrnuje také odkaz na její přílohy, a jakýkoli odkaz na články, odstavce, písmena a body je odkazem na články, odstavce, písmena a body této Smlouvy;
 - b) všechny odkazy na gramatické jednotné číslo se vztahují také na množné číslo a obráceně;
 - c) nadpisy v této Smlouvě slouží pouze pro přehlednost a nepovažují se za součást této Smlouvy ani neovlivňují její výklad.

2.

Předmět plnění

1. Předmětem plnění Zhotovitele podle této Smlouvy je řádné provedení Díla specifikovaného v **Části A** Smlouvy v souladu s touto Smlouvou, Smluvní dokumentací, platnými obecně závaznými právními předpisy a technickými normami, a jeho předání Objednateli.
2. Součástí plnění Zhotovitele je zejména:
 - a) provedení díla podle podkladů Objednatele, obsažených ve Smluvní dokumentaci a v souladu s podmínkami této Smlouvy; případná pozdější rozhodnutí veřejnoprávních orgánů budou smluvními stranami akceptována formou dodatku ke Smlouvě;
 - b) prokázání shody, dodání certifikátů a prohlášení o shodě v českém jazyce;
 - c) zajištění činností a opatření BOZP dle zákona č. 309/2006 Sb.;
3. Součástí plnění Zhotovitele není:
 - a) autorský dozor Stavby;
 - b) zajištění vstupů na pozemky dotčené prováděním Díla resp. Stavby;

4. Objednatel se zavazuje řádně provedené Dílo dle této Smlouvy od Zhotovitele převzít a zaplatit za ně Zhotoviteli sjednanou cenu Díla.
 5. Objednatel se zavazuje poskytnout Zhotoviteli veškerou nutnou součinnost.

3. Změny Díla

1. Kterákoli smluvní strana je oprávněna navrhnout změny Díla před jeho dokončením.
2. Na změnách Díla, které nezvyšují cenu, neprodlužují lhůtu plnění a nezhoršují parametry Díla dle PD, se lze dohodnout formou zápisu ve Stavebním deníku nebo v zápisu z KD. Tato změna je platná a lze ji provést až po potvrzení takového zápisu oběma stranami.
3. Ostatní změny Díla musí být předem sjednány formou dodatku Smlouvy, kterým bude upraven jejich vliv na ostatní smluvní podmínky (zejména cena Díla, termíny plnění, apod.). V případě, že toto rozšíření nepřevyší částku 200 000 Kč (kumulativně za dobu provádění Díla), je takovou změnu ze strany Objednatele oprávněn odsouhlasit zástupce ve věcech smluvních.

4. Cena Díla

1. Cena Díla je sjednána dohodou smluvních stran na základě Nabídky a je uvedena, bez daně z přidané hodnoty („DPH“), v **Části A** Smlouvy.
2. Cena Díla je sjednána jako pevná a obsahuje veškeré náklady a zohledňuje veškerá rizika Zhotovitele spojené s přípravou a provedením Díla, včetně nákladů a rizik vztahujících se k uvedení předmětu Díla do provozu a k záruční době.
3. Režim uplatnění DPH se řídí platnými obecně závaznými právními předpisy. Pro účely uplatnění DPH je Zhotovitel povinen v **Části A** Smlouvy uvést pravdivě údaj o tom, zda zdanitelné plnění s ohledem na jeho charakter podléhá či nepodléhá režimu přenesení daňové povinnosti (reverse charge) podle § 92a a násl. zákona č. 235/2004 Sb., o dani z přidané hodnoty, v platném znění (dále jen „ZDPH“).
4. Zhotovitel podpisem této Smlouvy potvrzuje, že si s odbornou péčí prohlédl a prověřil Staveniště, pracoviště a jejich okolí, Smluvní dokumentaci, a rovněž veškeré další skutečnosti či okolnosti, jež mají či mohou mít vliv na způsob provádění Díla, cenu Díla, či jiné smluvní podmínky. Zhotovitel tím rovněž potvrzuje, že od Objednatele obdržel veškeré potřebné informace a dokumentaci v rozsahu plně postačujícím k tomu, aby mohl odborně zvážit náklady a čas nutné k řádnému provedení Díla, možnosti přístupu na k místu plnění, působení třetích osob během realizace Stavby, možný rozsah zařízení staveniště, apod.
5. Změnit cenu Díla mohou smluvní strany jen při změně rozsahu Díla, a to výhradně formou písemného dodatku k této Smlouvě anebo postupem dle článku 3 **Části B** Smlouvy. Případný dodatek ke Smlouvě lze uzavřít, nebude-li sjednáno jinak, pouze před předáním Díla Objednateli. Toto ujednání se netýká případných smluvních sankcí, slev z ceny, náhrad škody, či jiných obdobných peněžitých kompenzací, uplatněných dle Smluvní dokumentace jako důsledek porušení smluvních závazků kteroukoli stranou.
6. Případné práce související se změnou rozsahu Díla (vícepráce, méněpráce) budou zahájeny až po předchozí vzájemné dohodě obou smluvních stran, potvrzené ve Stavebním deníku či dodatku smluvních stran. Stanovisko k provedení či neprovedení prací se Objednatel zavazuje sdělit Zhotoviteli zápisem ve Stavebním

deníku bez zbytečného odkladu. Smluvní strany se zavazují (pokud možno předem) dohodnout finanční objem prací a termín jejich provedení, formou dodatku Smlouvy anebo postupem dle článku 3 této **Části B** Smlouvy. Nebude-li dohodnuto jinak, bude ocenění prací provedeno položkově dle Položkového rozpočtu; u položek, které Položkový rozpočet neobsahuje, bude ocenění provedeno dle ceníku URS, v aktuální cenové úrovni, nebo u položek neobsažených v cenících URS jiným oběma stranami dohodnutým způsobem.

5. Platební podmínky

1. Objednatel zaplatí cenu za Dílo dle této Smlouvy po předání Díla oproti faktuře – daňovému dokladu. Objednatel neposkytuje Zhotoviteli zálohové platby před předáním Díla, není-li v **Části A** této Smlouvy výslovně dohodnuto jinak. Ustanovení § 2611 OZ se nepoužije.
2. Do patnácti (15) dnů ode dne předání Díla a jeho převzetí Objednatelem je Zhotovitel povinen vystavit a Objednateli doručit fakturu – daňový doklad. Objednatel uhradí fakturu až do výše 90 % z celkové ceny Díla (bez DPH) a platbu zbývajících 10 % z celkové ceny díla (bez DPH) je Objednatel oprávněn pozastavit, přičemž ji uvolní do deseti (10) dnů po odstranění všech vad nebo nedodělků nebránících užívání předmětu Díla zjištěných při předání Díla (zádržné na odstranění vad a nedodělků); dokladem o odstranění vad a nedodělků bude zápis, potvrzený zástupci obou smluvních stran.
3. Daňový doklad musí obsahovat náležitosti dle platných obecně závazných právních předpisů a registrační číslo této Smlouvy Objednatele. Faktura dále musí obsahovat přesné označení Díla a jednotlivých stavebních objektů a provozních souborů dle PD a musí být rovněž doložena Zápisem o předání Díla a soupisem provedených prací potvrzeným Objednatelem.
4. Objednatel je oprávněn vrátit Zhotoviteli fakturu, jestliže tato neobsahuje některou z výše uvedených náležitostí, nebo obsahuje nesprávné údaje, nebo není doložena odpovídajícími doklady. Dnem vrácení faktury se přerušuje běh lhůty splatnosti a nová lhůta splatnosti počíná běžet dnem, kdy je Objednateli doručena opravená nebo doplněná faktura.
5. Objednatel uhradí fakturu ve lhůtě třiceti (30) dnů ode dne doručení.
6. Objednatel bude všechny platby podle Smlouvy provádět bankovním převodem na účet Zhotovitele uvedený na příslušné faktuře, přičemž uhrazením platby (splněním závazku) se rozumí odepsání platby z účtu Objednatele.
7. Zhotovitel podpisem Smlouvy výslovně prohlašuje, že (i) v **Části A** Smlouvy pravdivě uvedl údaj o tom, zda je či není registrován jako plátcem DPH podle platných daňových předpisů v zemi svého sídla, a že (ii) není nespolehlivým plátcem ve smyslu ustanovení § 106a ZDPH. Zhotovitel je v době trvání této Smlouvy povinen neprodleně (do tří pracovních dnů) oznámit Objednateli jakoukoli změnu v údajích týkajících se jeho registrace k DPH a/nebo případného nabytí (či pozbytí) statusu nespolehlivého plátcem DPH, a případně též i číslo bankovního účtu finančního úřadu příslušného pro odvod DPH nespolehlivým plátcem. Pro případ porušení této oznamovací povinnosti nebo uvedení nepravdivého prohlášení Zhotovitele je Objednatel oprávněn požadovat smluvní pokutu ve výši 10 000 Kč/porušení.

6. Doba a místo plnění

1. Termíny zahájení prací a ukončení Díla, předání Objednateli jsou uvedeny v **Části A** Smlouvy.
2. Zhotovitel se rovněž zavazuje dodržovat průběžné termíny plnění vyplývající z Harmonogramu a/nebo termíny dohodnuté na KD.
3. Termíny plnění dle Smlouvy a/nebo Harmonogramu se automaticky (úměrně trvání níže popsaným skutečnostem) prodlužuje v případech, kdy:
 - a) Zhotovitel nebude schopen pokračovat plynule v práci z důvodů neležících na jeho straně (netýká se klimatických vlivů); nebo
 - b) dojde-li ze strany Objednatele k opožděnému předání Staveniště Zhotoviteli nebo jinému neposkytnutí součinnosti; nebo
 - c) pokud nepříznivé klimatické podmínky znemožňují dodržet předepsané Technologické postupy, a tím kvalitu Díla. Za nepříznivé klimatické podmínky se pro účely této Smlouvy považují (i) teploty pod 0°C pro vlhké procesy (betonáže), (ii) teploty pod -5°C pro výkopové a zemní práce, (iii) srážky, pokud trvají déle než tři dny a znemožňují řádné provedení venkovních prací, anebo (iv) jiné extrémní a těžko předvídatelné nepříznivé klimatické podmínky.
4. Tyto skutečnosti musí být zaznamenány ve Stavebním deníku a odsouhlaseny Objednatелеm.
5. Místem pro předání Technologických postupů, PD skutečného provedení, PTD, či jakékoli jiné dokumentace, jež má být Zhotovitelem dodána Objednateli, je sídlo Objednatele.
6. Místem plnění pro provedení stavebních prací, dodávek zařízení, demontážních, montážních prací, zkoušek a jiných souvisejících činností je místo Stavby určené v ZD.

7. Smluvní sankce

1. Objednatel je oprávněn, nikoli však povinen, vyúčtovat, a Zhotovitel pak povinen zaplatit, smluvní pokuty za porušení následujících smluvních závazků Zhotovitele:
 - a) za prodlení s předáním Díla Objednateli:
 - (i) ve výši 0,1 % z ceny Díla za každý započatý den prodlení, max. však do výše 10 % z ceny Díla, přičemž cenou Díla se pro tyto účely rozumí celková cena Díla dle této Smlouvy bez DPH;
 - b) za prodlení s odstraňováním vad a nedodělků, ve výši 1 000 Kč za každou vadu a/nebo nedodělek a započatý den prodlení;
 - c) za nedodržení předpisů BOZP, PO nebo ochrany životního prostředí, ve výši 5 000 Kč za každý zjištěný případ;
 - d) za nevyklizení Staveniště v dohodnutém termínu, ve výši 1 000 Kč za každý započatý den prodlení;
2. Zhotovitel je oprávněn, nikoli však povinen, vyúčtovat, a Objednatel pak povinen zaplatit, smluvní pokutu za prodlení Objednatele s úhradou faktury, ve výši 0,1 % z dlužné částky za každý započatý den prodlení, max. však do výše 10 % z ceny Díla.

3. Ujednáními této Smlouvy o smluvní pokutě nejsou dotčena práva smluvních stran na náhradu škody v plné výši. Zaplacená smluvní pokuta se na náhradu škody nezapočítává. Ustanovení § 2050 OZ se nepoužije.

8.

Způsob provádění Díla

1. Při provádění Díla a plnění Smlouvy bude Zhotovitel postupovat s odbornou péčí, bude dodržovat platné obecně závazné právní předpisy a příslušné technické normy. Bude se řídit příkazy Objednatele, podklady pro provedení Díla, zápisy a dohodami smluvních stran, případně rozhodnutími a vyjádřeními dotčených orgánů státní správy.
2. Obě smluvní strany jsou povinny vzájemně se informovat o všech podstatných skutečnostech při provádění Díla, zejména těch, které se týkají jejich práv a závazků založených Smlouvou a/nebo Smluvní dokumentací a o všech podstatných jednáních týkajících se provádění Díla.
3. V průběhu realizace Díla budou Objednatelem popřípadě TDS svolávány KD, jejichž datum bude určen po vzájemné dohodě zúčastněných subjektů; nedojde-li k dohodě, je tímto dnem den určený Objednatelem. Zhotovitel je povinen se KD účastnit.
4. Zhotovitel může pověřit provedením části Díla třetí osobu (subdodavatele) pouze s předchozím souhlasem Objednatele. Jeho odpovědnost vůči Objednateli za plnění podmínek dle Smluvní dokumentace tím není dotčena.
5. Zhotovitel při provádění Díla dále na své náklady zajistí:
 - a) zařízení staveniště a všech věcí určených pro provedení Díla
 - b) čištění pozemních komunikací od nečistot, způsobených jeho činnostmi, odstranění případných škod na pozemních komunikacích a jiném majetku třetích osob;
 - c) vyklizení a uvedení Staveniště do původního stavu, a to do patnácti (15) dnů po převzetí Díla Objednatelem, nebude-li Zhotovitel potřebovat zařízení staveniště pro odstranění vad Díla;
 - d) bezpečnou likvidaci veškerých odpadů vzniklých jeho činnostmi, v souladu s platnými obecně závaznými právní předpisy.
6. Zhotovitel se zavazuje po dobu provádění Díla používat pouze prostor Staveniště vymezený Objednatelem. Zhotovitel odpovídá za veškeré škody, které budou způsobeny mimo vymezený prostor, a zavazuje se k plné náhradě takto vzniklých škod.

9.

Předání a převzetí Díla

1. Zhotovitel je povinen písemně oznámit Objednateli alespoň sedm (7) Pracovních dnů předem, kdy dojde k ukončení prací a Dílo bude připraveno k předání Objednateli.
2. Objednatel je povinen Dílo převzít s drobnými vadami a nedodělky, které samy o sobě, ani ve spojení s jinými vadami, nebrání řádnému užívání Díla Objednatelem. Součástí Zápisu o předání Díla bude v tomto případě i soupis zjištěných vad a nedodělků, včetně termínu, ve kterém je Zhotovitel povinen veškeré takové vady a nedodělky odstranit. Závazek Objednatele Dílo převzít je v tomto případě splněn podpisem Zápisu o předání Díla.

3. Odmítne-li Objednatel Dílo převzít, uvede důvody, pro které převzetí Díla odmítl, v Zápise o předání Díla.

10. Stavební deník

1. Zhotovitel je povinen ode dne převzetí Staveniště vést Stavební deník, nebo montážní deník. Do Stavebního deníku se zapisují veškeré skutečnosti rozhodné pro dokumentování řádného provádění Díla, zejména údaje o časovém postupu prací, případné odchylky od PD včetně jejich odůvodnění, apod. Objednatel má právo níže uvedeným způsobem sledovat obsah Stavebního deníku i dokumentace a k zápisům v nich připojovat svá stanoviska.

11. Záruka za jakost, práva z vadného plnění

1. Zhotovitel odpovídá za to, že Dílo je provedeno dle podmínek sjednaných Smluvní dokumentací. Zhotovitel odpovídá za to, že Dílo má, a nejméně po dohodnutou záruční dobu bude mít, vlastnosti stanovené platnými obecně závaznými právními předpisy, technickými normami, Smluvní dokumentací, popř. vlastnosti obvyklé, dále za to, že je kompletní, bez právních vad a je způsobilé k užití vyplývajícím ze Smluvní dokumentace. Zhotovitel odpovídá za vady Díla v rozsahu vyplývajícím ze Smluvní dokumentace a příslušných ustanovení platných obecně závazných právních předpisů.
2. Záruka za jakost:
 - a) Zhotovitel dává Objednateli za jakost Díla záruku v délce 24 měsíců (není-li v **Části A** Smlouvy výslovně dohodnuta jiná délka záruční doby);
 - b) záruční doba počíná běžet dnem předáním Díla jako celku Objednatelem (tj. dnem podpisu Zápisu o předání Díla.
3. Všechny vady Díla, zjištěné v záruční době, oznámí Objednatel písemně Zhotoviteli bez zbytečného odkladu poté, kdy se o nich dozví. V oznámení Objednatel zjištěnou vadu specifikuje a doplní, které právo uplatňuje.

12. Ostatní ustanovení

1. V případě rozporu mezi jednotlivými dokumenty tvořícími Smluvní dokumentaci platí priorita dokumentů v následujícím pořadí: (i) **Část A** této Smlouvy, (ii) **Část B** této Smlouvy, (iii) PD, (iv) přílohy Smlouvy (s prioritou dle jejich pořadí), (v) Harmonogram, (vi) Zadávací dokumentace, a (vii) ostatní dokumenty podle data jejich zpracování s předností pozdějšího data.
2. V případě, že kterékoli ustanovení této Smlouvy bude neplatné, neúčinné, nezákonné či nevynutitelné a lze jej oddělit, ostatní ustanovení nadále zůstávají nedotčena. Smluvní strany se tímto zavazují, že nahradí neplatné, neúčinné, nezákonné či nevynutitelné ustanovení ustanovením platným, účinným, zákonným a vynutitelným se stejným právním a obchodním smyslem, nebo, nebude-li to možné, alespoň ustanovením s obdobným právním nebo obchodním smyslem.

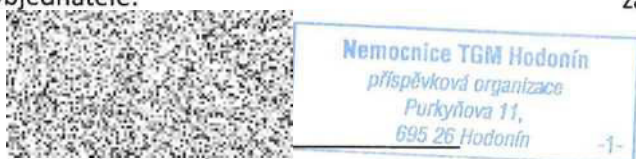
13.

Závěrečná ustanovení

1. Uzavřením Smlouvy obě smluvní strany výslovně potvrzují, že před uzavřením Smlouvy pečlivě posoudily svá možná rizika vyplývající z plnění Smlouvy, že tato svá rizika přijímají, a dále, že na sebe přebírají nebezpečí změny okolností ve smyslu ustanovení § 1765 odst. 2 OZ.
2. Smlouva je uzavřena dnem podpisu oběma smluvními stranami. Smlouva může být měněna pouze formou písemných číslovaných dodatků, podepsaných oprávněnými zástupci obou smluvních stran.
3. Žádná ze smluvních stran není oprávněna převádět svá práva a povinnosti podle Smluvní dokumentace na třetí osoby bez předchozího písemného souhlasu druhé smluvní strany.
4. Nedílnou součástí této Smlouvy jsou její přílohy, jejichž seznam je uveden v **Části A** Smlouvy.

V Hodoníně, dne - 3. 12. 2024

za Objednatele:



Ing. Jiří Koliba

ředitel nemocnice

V Hodoníně, dne

za Zhotovitele:

Pavel KAŇA
malířské a natěračské práce
Hlavní 281, 696 17 Dolní Bojanovice
IČO: 63452529 DIČ: C27611094304
tel: 602 572 111



Pavel Kaňa