

SMLOUVA O POSKYTNUTÍ SLUŽBY

Reg. č. GŘ: 24/2000/0020

Smluvní strany:

Objednatel:

Česká republika – Generální finanční ředitelství


se sídlem: Praha 1, Lazarská 15/7, 117 22 Praha 1

zastoupená: 

IČO: 720 80 043

DIČ: CZ72080043

bankovní spojení: 

číslo účtu: 

adresa pro doručování: Generální finanční ředitelství
Oddělení informačních technologií pro hl. m. Prahu
Štěpánská 28, Praha 1, PSČ: 111 21

a

Dodavatel:

KYOCERA Document Solutions Czech, s.r.o.


se sídlem: Českomoravská 2420/15, 190 00 Praha 9


zapsaná: v obchodním rejstříku vedeném Městským soudem v Praze údaje
o zápisu v evidenci oddíl C, vložka 261938

zastoupená: , jednatelem

IČO: 05324165

DIČ: CZ05324165

bankovní spojení: 

číslo účtu: 

Adresa pro doručování:
KYOCERA Document Solutions Czech, s.r.o.
Českomoravská 2420/15, 190 00 Praha 9

dále též jako „**smluvní strany**“

uzavřely na základě výsledků řízení veřejné zakázky malého rozsahu s názvem „Zajištění tisků formou služby“ a v souladu s ustanovením § 27 a § 31 zákona č. 134/2016 Sb., o zadávání veřejných zakázek, ve znění pozdějších předpisů (dále jen „ZZVZ“) a § 2586 a násl. zákona č. 89/2012 Sb., občanský zákoník, ve znění pozdějších předpisů (dále jen „občanský zákoník“) tuto

smlouvu na zajištění tisků formou služby

(dále jen „Smlouva“)

I.

Předmět Smlouvy

1. Předmětem této smlouvy je závazek dodavatele pronajímat tisková zařízení včetně poskytování služeb s tím spojených, v rozsahu a za podmínek dohodnutých v této smlouvě a jejich přílohách tak, aby byla zajištěna jejich nepřetržitá funkčnost a zároveň závazek objednatele za tyto služby poskytovateli zaplatit sjednanou cenu.
2. Služby poskytované dodavatelem zahrnují:
 - dodávku a instalaci nových tiskových zařízení k zajištění tisku, kopírování a skenování dokumentů (dále jen **tisková zařízení**),
 - dodávku souvisejícího spotřebního materiálu (tonery, sešívací spony a další spotřební materiál nutný pro provoz zařízení),
 - servisní služby k dodaným tiskovým zařízením,
 - zaškolení obsluhy,
 - odvoz a ekologická likvidace prázdných tonerů a vyměněných dílů.
3. Instalací tiskových zařízení se rozumí – vybalení tiskových zařízení v budově objednatele, kontrola, zda nejsou poškozeny, montáž síťových tiskáren, odborné umístění a vložení spotřebního materiálu do tiskových zařízení, připojení k vnitřním elektrickým rozvodům a odborné seřízení všech funkčních částí.
4. Výsledkem činností podle čl. I. odst. 2 a 3 musí být plně funkční tisková zařízení, která budou sloužit svému účelu, a to včetně nastavení kompatibility se zařízeními objednatele.

II.

Cena předmětu plnění a platební podmínky

1. Ceny předmětu plnění specifikovaného v čl. I. této smlouvy se sjednávají jako nejvýše přípustné.
2. Cena za pronájem příslušných tiskových zařízení (jednotková cena) je stanovena následovně:

Kategorie tiskového zařízení	Počet tiskových zařízení (v kusech)	Nájem 1 ks zařízení za měsíc v Kč bez DPH
Kategorie 1	2	3.060 Kč
Kategorie 2	21	903 Kč
Kategorie 3	52	181 Kč


Kategorie tiskového zařízení odpovídají kategoriím uvedeným v Příloze č. 2 – Specifikace zařízení této smlouvy.

3. Cena (jednotková cena) za 1 stránku kopie (tisk) byla stanovena následovně:

Kategorie tiskového zařízení	Cena za 1 černobílou kopii A4 v Kč bez DPH)
Kategorie 1	0,15 Kč
Kategorie 2	0,19 Kč
Kategorie 3	0,19 Kč

Kategorie tiskového zařízení	Cena za 1 barevnou kopii A4 v Kč bez DPH)
Kategorie 1	0,78 Kč

Kategorie tiskového zařízení odpovídají kategoriím uvedeným v Příloze č. 2 – Specifikace zařízení této smlouvy.

4. Cena za 1 stranu formátu A3 je účtován jako 2 strany A4.
5. Oboustranný tisk se účtuje jako 2 strany A4.
6. Obálkové formáty jsou účtovány jako strana A4.
7. Podkladem pro placení je Daňový doklad - faktura. Pronájem zařízení i provedené služby budou fakturovány měsíčně na základě vzájemně odsouhlaseného reportu skutečně poskytnutých služeb, který bude nedílnou součástí Daňového dokladu - faktury. Bez tohoto reportu nebude Daňový doklad - faktura proplacena. Skutečnými poskytnutými službami se rozumí – počet skutečně vytištěných stran na každém jednotlivém tiskovém zařízení za sledované období. Tyto údaje získává dodavatel z tiskových zařízení automaticky, dálkově a bez součinnosti objednatele.
8. Daňový doklad – faktura musí obsahovat všechny náležitosti dle platných právních předpisů, a to zejména náležitosti týkající se daňového dokladu dle zákona č. 563/1991 Sb., o účetnictví, ve znění pozdějších předpisů, § 29 zákona č. 235/2004 Sb., o dani z přidané hodnoty, ve znění pozdějších předpisů a náležitosti uvedené v § 435 Občanského zákoníku. Je-li objednavatel plátcem DPH, musí se jednat o bankovní účet zveřejněný způsobem umožňující dálkový přístup dle zákona č. 235/2004 Sb., o dani z přidané hodnoty, ve znění pozdějších předpisů. Přílohou daňového dokladu - faktury bude i kopie vzájemně odsouhlaseného reportu skutečně poskytnutých služeb.
9. Objednatel se zavazuje zaplatit řádně vystavený daňový doklad - fakturu do 21 dnů ode dne jeho doručení objednateli. Za den splnění platební povinnosti se považuje den odepsání fakturované částky z bankovního účtu objednatele ve prospěch bankovního účtu zhotovitele.
10. Daňový doklad – fakturu dodavatel objednateli doručí písemně buď v listinné podobě na adresu Generální finanční ředitelství, Oddělení informačních technologií pro hl. m. Prahu, Štěpánská 28, 111 21 Praha 1 nebo elektronicky do datové schránky dodavatele či na e-mailovou adresu  Objednatel upřednostňuje elektronické daňové doklady - faktury vytvářené v IS DOC nebo ve formátu PDF.

11. Objednatel má právo daňový doklad – fakturu před uplynutím lhůty jeho splatnosti bez zaplacení vrátit, aniž by došlo k prodlení s jeho úhradou, nespĺňuje-li požadované náležitosti. Dodavatel je povinen podle povahy nesprávnosti daňový doklad – fakturu opravit. Nová lhůta splatnosti v délce 21 dnů počne plynout ode dne doručení opraveného daňového dokladu - faktury objednateli.
12. Platba bude provedena výhradně v české měně a rovněž všechny cenové údaje budou uvedeny v této měně.
13. Smluvní strany se dohodly, že je-li dodavatel plátcem DPH a je v okamžiku uskutečnění zdanitelného plnění veden v rejstříku nespolehlivých plátců DPH, anebo nastane některá z jiných skutečností rozhodných pro ručení objednatel, je objednatel oprávněn zaplatit dodavateli pouze dohodnutou cenu bez DPH a DPH odvést příslušnému správci daně dle platných právních předpisů, nedohodnou-li se smluvní strany jinak. O provedené úhradě DPH správci daně bude objednatel dodavatele informovat kopií oznámení pro správce daně dle §109a zákona č. 235/2004 Sb. o dani z přidané hodnoty, ve znění pozdějších předpisů, bez zbytečného odkladu.

III.

Termín a místo plnění

1. Dodavatel se zavazuje pronajmout zařízení a poskytovat služby podle této Smlouvy a jejích příloh po dobu účinnosti této smlouvy, tj. do uplynutí 12 měsíců od účinnosti této smlouvy.
2. Smluvní strany se dohodly, že prodlení poskytování služeb dodavatelem nebo nemožnost užívat tisková zařízení déle, než pět pracovních dní je podstatným porušením této smlouvy.
3. Tisková zařízení budou dodána a umístěna v množství a na místech:

Lokalita	Kategorie 1	Kategorie 2	Kategorie 3	CELKEM
Praha 1, Štěpánská, 619/28	1	8	25	34
Praha 7, nábřeží Kapitána Jaroše, 1000/7	1	13	27	41
CELKEM	2	21	52	75

4. Dodavatel se zavazuje dodat tisková zařízení objednateli, a dle jeho pokynů, nejpozději do 5 kalendářních dnů od nabytí účinnosti Smlouvy. Dodávky tiskových zařízení lze provádět v pracovní dny od 7:00 do 16:30 hodin.

IV.

Sankční ujednání a náhrada újmy

1. V případě prodlení s dodáním tiskového zařízení je dodavatel povinen objednateli zaplatit smluvní pokutu ve výši 2.000,- Kč (slovy dva tisíce korun českých) za každý započatý den prodlení.
2. V případě prodlení kterékoliv smluvní strany se zaplacením peněžité částky, má oprávněná smluvní strana právo na zaplacení úroku z prodlení ve výši stanovené nařízením vlády č. 351/2013 Sb., kterým se určuje výše úroků z prodlení a nákladů

spojených s uplatněním pohledávky, určuje odměna likvidátora, likvidačního správce a člena orgánu právnické osoby jmenovaného soudem a upravují některé otázky Obchodního věstníku a veřejných rejstříků právnických a fyzických osob, ve znění pozdějších předpisů.

3. Smluvní pokutu lze uložit opakovaně, a to za každý jednotlivý případ.
4. Zaplacením smluvní pokuty není dotčeno splnění povinnosti, která je prostřednictvím smluvní pokuty zajištěna.
5. Smluvní pokutu uhradí dodavatel na bankovní účet objednatele ve lhůtě splatnosti 21 dnů od doručení jejího vyúčtování, nedohodnou-li se smluvní strany v konkrétním případě jinak.
6. Zaplacením smluvní pokuty není dotčeno právo smluvních stran na úhradu způsobené újmy vzniklé v souvislosti s realizací předmětu smlouvy. Zaplacená smluvní pokuta se nezapočítává do případné náhrady újmy. Případná újma bude hrazena v penězích, je-li to dobře možné a žádá-li to poškozený, hradí se škoda uvedením do předešlého stavu.
7. Smluvní strany se zavazují k vyvinutí maximálního úsilí k předcházení majetkové i nemajetkové újmy a k minimalizaci případné vzniklé újmy. Smluvní strany nesou odpovědnost za újmu dle platných právních předpisů a Smlouvy.
8. Jakékoliv omezování výše případných sankcí ze strany dodavatele se nepřipouští.
9. Dodavatel odpovídá za veškerou újmu způsobenou objednateli porušením Smlouvy v plné výši. Náhrada újmy se řídí ustanoveními Občanského zákoníku.
10. V případě prodlení se zahájením odstraňování vady nebo prováděním servisu se dodavatel zavazuje zaplatit objednateli smluvní pokutu ve výši 1.000,- Kč (slovy jeden tisíc korun českých) za každý započatý den prodlení a za každé tiskové zařízení, na němž má být odstraněna vada nebo proveden servis.

V.

Dodací a kvalitativní podmínky

1. Dodavatel má povinnost zjistit před započatím plnění této smlouvy případné překážky, které by mohly plnění této smlouvy znemožnit.
2. Dodavatel se zavazuje provádět plnění, které je předmětem této smlouvy včas a řádně, v souladu s ustanoveními právního řádu. Pokud by dodavatel nedodržel a nerespektoval platné předpisy a normy i přes upozornění objednatele, bude toto jednání dle dohody smluvních stran považováno za podstatné porušení této smlouvy.
3. Objednatel je oprávněn kontrolovat plnění této smlouvy a zajišťovat dohled. V jeho průběhu zejména sledovat, zda jsou služby poskytovány podle smluvních podmínek, technických norem a jiných právních předpisů. Na zjištěné nedostatky neprodleně upozorní dodavatele. Jestliže dodavatel takovéto vady neodstraní v určené době, bude toto jednání dle dohody smluvních stran považováno za podstatné porušení této smlouvy.

4. Dodavatel je povinen při plnění této smlouvy dodržovat platné obecně závazné právní předpisy upravující bezpečnost práce a ochranu zdraví při práci. Dodavatel zodpovídá za čistotu a pořádek v místě plnění. Dodavatel odstraní na vlastní náklady odpady, které jsou výsledkem jeho činnosti.
5. O instalaci každého tiskového zařízení bude sepsán předávací protokol, který bude podepsán oběma smluvními stranami.


VI.

Úroveň poskytovaných služeb

1. Dodavatel se zavazuje provádět dodávku spotřebního materiálu automaticky na základě hlášení tiskových zařízení tak, aby ve chvíli, kdy spotřební materiál bude docházet, byl na místě doručený nový, tzn. nikdy nedojde k nedostatku spotřebního materiálu, který by znemožnil tiskové služby. Objednatel nemusí držet žádné skladové zásoby spotřebního materiálu. Dodavatel drží pro okamžitou spotřebu náhradní spotřební materiál skladem.
2. Doprava spotřebního materiálu bude realizována vždy přímo dodavatelem, nebo u uživatelsky vyměnitelného spotřebního materiálu (typicky tonery či odpadní nádoby) zásilkovou službou. Dopravné/poštovné bude vždy na náklady dodavatele. Doprava nového spotřebního materiálu bude vždy přímo na místo tiskárny a určenému uživateli, pokud nebude dohodnuto jinak. Spotřební materiál bude vždy označen tak, aby bylo jasné, pro jakou tiskárnu je určen.
3. Pravidelná údržba, servis, stejně jako oprava chybových stavů a poruch vyžadující servisní zásah bude prováděna na základě:
 - automatického hlášení tiskových zařízení, nebo ve výrobcem předepsaných intervalech,
 - na základě telefonické/e-mailové objednávky objednatele.

Cena je zahrnuta v ceně plnění dle této smlouvy.

4. Doba odstranění závady je maximálně do konce druhého pracovního dne od provedení reklamace/objednávky nebo od prvního hlášení tiskového zařízení (pokud k objednávce/reklamaci nebo hlášení tiskového zařízení dojde v pracovní den přede dnem pracovního volna, lhůta po dobu pracovního volna neběží). Přístup k tiskovým zařízením je možný je v pracovních dnech od 7:00 do 16:30.
5. Pro objednatele bude k dispozici linka podpory přes telefon či e-mail, která bude k dispozici v pracovních dnech od 7:00 do 16:30.
6. Při nutnosti opravy tiskového zařízení trvající delší dobu než 48 hodin poskytne dodavatel po dobu opravy objednateli náhradní tiskové zařízení, které bude technicky a funkčně rovnocenné opravovanému tiskovému zařízení tak, aby byla zajištěna nepřetržitá funkčnost předmětu plnění.

7. Dodavatel se zavazuje objednateli zajistit pravidelné údržby tiskových zařízení minimálně dvakrát ročně v místě instalovaného tiskového zařízení.
8. Dodavatel se zavazuje zajišťovat aktualizaci všech firmware a software na výrobcem doporučenou úroveň, a to bezodkladně, kdy bude aktualizace firmware nebo software k dispozici.
9. V případě, že dodavatel včas nezahájí odstraňování vady nebo provádění servisu, bude na tento nedostatek písemně upozorněn e-mailem zaslaným na e-mailovou adresu . Nejedná-li nápravu do 48 hodin od odeslání tohoto upozornění, má objednatel právo uplatnit smluvní pokutu dle čl. IV. odst. 10 této smlouvy.

VII.

Práva a povinnosti

1. Objednatel je oprávněn používat předmět Smlouvy (zejm. tisková zařízení) pro vlastní účely v souladu s návodem k použití tiskových zařízení a pokyny dodavatele.
2. Objednatel je povinen:
 - tisková zařízení řádně udržovat a pečovat o něj tak, aby byl zachován jeho stav při předání, s výjimkou běžného opotřebení,
 - neprovádět na tiskových zařízení žádné úpravy bez souhlasu nebo pokynu dodavatele,
 - zajistit bezpečnou ochranu tiskových zařízení před zadržovacím právem nebo zatížením až do doby jejich navrácení dodavateli.
3. Objednatel je oprávněn v průběhu trvání smlouvy snižovat počet pronajatých tiskových zařízení, a to bez udání důvodu a bez poplatku nebo penalizace ze strany dodavatele.

VIII.

Práva třetích osob

Dodavatel prohlašuje, že dílo nebude zatíženo právy třetích osob, ze kterých by pro objednatele vyplynuly jakékoliv další finanční nebo jiné povinnosti vůči třetím stranám. V opačném případě dodavatel ponese veškeré náklady, které kvůli tomu objednateli vzniknou.

IX.

Uveřejňování informací

Dodavatel bere na vědomí, že smlouva včetně jejích Příloh a případných dodatků může být uveřejněna na internetových stránkách objednatele a na profilu objednatele, V souladu se zákonem č. 340/2015 Sb., o zvláštních podmínkách účinnosti některých smluv, uveřejňování těchto smluv a o registru smluv (zákon o registru smluv) uveřejní objednatel smlouvu v registru smluv.

X.

Doba trvání smluvního vztahu

1. Smlouva se uzavírá na dobu určitou v trvání 12 měsíců nebo na celkový limit plnění ve výši 750 000 Kč bez DPH podle toho, která ze skutečností nastane dříve.
2. Smlouvu lze kdykoliv ukončit písemnou dohodou smluvních stran.
3. Každá ze smluvních stran má právo odstoupit od Smlouvy, dojde-li druhou smluvní stranou k porušení Smlouvy podstatným způsobem ve smyslu § 2002 a násl. Občanského zákoníku.
4. Mimo případy uvedené v Občanském zákoníku je objednatel oprávněn odstoupit od Smlouvy v těchto případech podstatného porušení Smlouvy:
 - a) prodlení dodavatele s předáním předmětu smlouvy o více než 30 kalendářních dnů,
 - b) porušení povinnosti dodavatele odstranit vady předmětu smlouvy dle čl. VI.,
 - c) pokud dodavatel opakovaně (min. 3x) poskytl plnění dle Smlouvy s vadami, na které byl objednatelem písemně upozorněn,
 - d) jiné porušení smluvních povinností dodavatele, které nebude odstraněno ani do 30 kalendářních dnů ode dne doručení písemné výzvy objednatele k nápravě,
 - e) porušení povinnosti dodavatele k ochraně důvěrných informací dle čl. XI. odst. 5 Smlouvy.
5. Dodavatel je oprávněn odstoupit od Smlouvy, pokud objednatel poruší Smlouvu podstatným způsobem, za což se považuje zejména:
 - a) prodlení objednatele s úhradou daňového dokladu - faktury delší než 30 kalendářních dnů, nedojde-li k nápravě ani do 10 kalendářních dnů po doručení písemné výzvy zhotovitele k nápravě,
 - b) prodlení objednatele s poskytnutím součinnosti o více než 30 kalendářních dnů ode dne doručení písemné výzvy zhotovitele k nápravě.
 - c) porušení povinnosti objednatele k ochraně důvěrných informací dle čl. XI. odst. 5 Smlouvy.
6. Objednatel je mimo jiné oprávněn od Smlouvy odstoupit v případech, že:
 - a) dodavatel vstoupí do likvidace,
 - b) dodavatel podá insolvenční návrh ohledně své osoby, bude rozhodnuto o úpadku dodavatele nebo bude ve vztahu k dodavatel vydáno jiné rozhodnutí s obdobnými účinky,
 - c) je proti dodavateli zahájeno trestní stíhání.
7. V případě, že se objednateli s ohledem na financování ze státního rozpočtu nepodaří zajistit finanční prostředky na realizaci díla, má objednatel právo jednostranně odstoupit od Smlouvy, a to bez nároku na náhradu újmy nebo ušlého zisku

pro kteroukoliv smluvní stranu. Objednatel je povinen informovat dodavatele o takové skutečnosti ještě před započatím provádění díla dle Smlouvy.

8. Odstoupení od Smlouvy musí být písemné, jinak je neplatné. Odstoupení je účinné ode dne, kdy bude doručeno druhé smluvní straně.
9. Ukončením smlouvy nejsou dotčena ustanovení týkající se nároků z odpovědnosti za vady a ze záruky za jakost, nároků z odpovědnosti za škodu a nároků ze smluvních pokut, ustanovení o ochraně důvěrných informací, ani další ustanovení o právech a povinnostech, z jejichž povahy vyplývá, že mají trvat i po ukončení smlouvy.

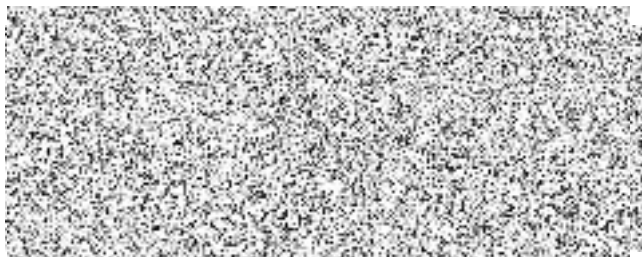
XI.

Závěrečná ustanovení

1. Smlouva nabývá platnosti a účinnosti dnem jejího podpisu oprávněnými zástupci obou smluvních stran za předpokladu, že smlouva bude uveřejněna v registru smluv nejpozději tohoto dne, jinak nabývá účinnosti dnem jejího uveřejnění v registru smluv dle zákona o registru smluv.
2. Smlouva a všechny právní vztahy vyplývající ze Smlouvy, se řídí právním řádem České republiky, zejména pak Občanským zákoníkem.
3. Pro rozhodování případných sporů, vzniklých ze závazkových vztahů založených touto Smlouvou, budou místně a věcně příslušné soudy České republiky.
4. Smlouvu lze měnit nebo doplňovat písemnými dodatky číslovanými ve vzestupné řadě, odsouhlasenými oběma smluvními stranami, není-li ve Smlouvě stanoveno jinak.
5. Obě smluvní strany se zavazují, že zachovají jako důvěrné informace týkající se vlastní spolupráce a vnitřních záležitostí smluvních stran a předmětu Smlouvy, pokud by jejich zveřejnění nebo zpřístupnění třetí osobě mohlo způsobit újmu druhé smluvní straně. Smluvní strany se zavazují zachovávat o těchto skutečnostech mlčenlivost i po ukončení smluvního vztahu.
6. Smluvní strana je povinna bez zbytečného odkladu písemně oznámit druhé smluvní straně změnu údajů uvedených v záhlaví smlouvy. Ke změně bankovního spojení včetně čísla bankovního účtu smluvních stran může dojít pouze písemným dodatkem ke smlouvě.
7. Stane-li se některé ustanovení Smlouvy neplatným, nevymahatelným nebo neúčinným, nedotýká se tato neplatnost, nevymahatelnost či neúčinnost ostatních ustanovení Smlouvy. Smluvní strany nahradí do 30 pracovních dnů od doručení výzvy druhou smluvní stranou neplatné, nevymahatelné nebo neúčinné ustanovení ustanovením platným, vymahatelným a účinným se stejným nebo obdobným obchodním a právním smyslem, případně uzavřou v tomto smyslu smlouvu novou.
8. Smluvní strany nejsou oprávněny převést nebo postoupit práva a povinnosti vyplývající ze Smlouvy na třetí osobu bez souhlasu druhé smluvní strany.
9. Smlouva je uzavírána elektronicky.

10. Smluvní strany tímto prohlašují, že si Smlouvu před jejím podpisem přečetly, a že ji uzavírají podle jejich pravé a svobodné vůle, určitě, vážně a srozumitelně, a že se dohodly na celém jejím obsahu. Na důkaz toho připojují níže své podpisy.
11. Nedílnou součástí Smlouvy je:
- Příloha č. 1 – Cenová specifikace díla
 - Příloha č. 2 - Specifikace zařízení

V Praze dne



vedoucí Oddělení informačních
technologií pro hl. m. Prahu

Česká republika – Generální finanční
ředitelství

Objednatel

V Praze dne



jednatel

KYOCERA Document Solutions
Czech, s.r.o.

Dodavatel

Příloha č. 2 - Specifikace zařízení

Kategorie 1 MFP A3 Color	Skutečné parametry pro MFP A3 Color
Princip tisku	Laser
Podporované formáty médií	A3,A4, A5, A6
Rychlost tisku/kopírování - A4 - černobíle/barevně	ANO
Doba zahřívání zařízení	40/40
Standardní kapacita paměti	Do 17s
Vstupní/výstupní kapacita papíru A4 (min.	4GB
Možnost potisku obálek z kazety	4000/500
Boční (ruční) podavač	ANO
Gramáž papíru	150 listů
Barevný tisk	60-300 g/m2
Uživatelské rozhraní	Ano
Jednoprůchodový duální podavač dokumentů /naskenuje obě strany při jednom průjezdu/	čeština
Minimální kapacita ADF	Ano
Automatický oboustranný tisk (duplex)	250 listů
Stolek nebo samostatně stojící zařízení	Ano
Tisk	
Kompatibilita s OS	MS Windows 10 a vyšší, Linux, MAC OS
Tiskové jazyky	PCL5c/6
Síťová karta (rozhraní)	USB2.0, Ethernet (10Base-
Síťové skenování	
Možnost pokládání originálu na osvitové sklo	Ano
Automatický oboustranný podavač papíru	Ano
Skenování v barvě	Ano
Rychlost skenování - A4 - černobíle/barevně	160/160 str/min
Zabezpečení tisků	
MyQ integrovaný terminál (připojení pod stávající systém MyQ Zadavatele)	Ano
Čtečka karet - technologie MYFARE	Ano

Kategorie 2 MFP A4 BW	Skutečné parametry pro MFP A4 BW stolní
Princip tisku	laser
Podporované formáty médií	A4, A5, A6
Rychlost tisku/kopírování - A4 - černobíle	45str./min.
Doba zahřívání zařízení	do 20 s
Standardní kapacita paměti	512 MB
Vstupní/výstupní kapacita papíru A4 (min.	500/250 listů
Možnost potisku obálek z kazety	Ano
Boční (ruční) podavač	100 listů
Gramáž papíru	60-220 g/m2
Zabezpečený tisk	Ano
Zapojení do systému mentoringu (jen tisk)	Ano
Uživatelské rozhraní	čeština
Duplexní podavač	Ano
Minimální kapacita ADF	50 listů
Gramáž papíru pro ADF	60-160 g/m2
Automatický oboustranný tisk (duplex)	Ano
Tisk	
Kompatibilita s OS	MS Windows 10 a vyšší, Linux, MAC OS
Tiskové jazyky	PCL5c/6
Síťová karta (rozhraní)	USB2.0, Ethernet (10Base-
Síťové skenování	
Možnost pokládání originálu na osvitové sklo	Ano
Automatický podavač papíru	Ano
Skenování v barvě	Ano
Rychlost skenování - A4 - černobíle/barevně	40/40 str/min
Minimální formát	A5
Zabezpečení tisků	
MyQ integrovaný terminál včetně čtečky karet (připojení pod stávající systém MyQ Zadavatele)	Ano
Čtečka karet - technologie MYFARE	Ano

Kategorie 3 Tiskárna A4 BW	Skutečné parametry pro Tiskárna A4 BW
Princip tisku	laser
Podporované formáty médií	A4, A5, A6
Rychlost tisku/kopírování - A4 - černobíle	45str./min.
Doba zahřívání zařízení	20 s
Standardní kapacita paměti	256 MB
Vstupní/výstupní kapacita papíru A4 (min.	250/250 listů
Možnost potisku obálek z kazety	Ano
Boční (ruční) podavač	100 listů
Gramáž papíru	60-220 g/m2
Zapojení do systému monitoringu (jen tisk)	Ano
Uživatelské rozhraní	čeština
Automatický oboustranný tisk (duplex)	Ano
Tisk	
Přímý tisk PDF	Ano
Kompatibilita s OS	MS Windows 10 a vyšší, Linux, MAC OS
Tiskové jazyky	PCL5c/6
Síťová karta (rozhraní)	USB2.0, Ethernet (10Base-