



Zvukový informační nosič Daruma City Voice



Dodatek č. 1 k Smlouvě o obchodní spolupráci

DODATEK č. 1
k Smlouvě o obchodní spolupráci
uzavřené dne 28.5.2008 v Hodoníně

Smluvní strany:

Město Hodonín

zastoupené starostou města Mgr. Milanem Lúčkou
se sídlem v Hodoníně 695 35, Masarykovo nám. 53/1

bankovní spojení:

číslo účtu:

IČ: 00284891

DIČ: CZ699001303

(dále jako „město“)

a

DARUMA spol. s r.o.

zapsaná v obchodním rejstříku vedeném Krajským soudem v Plzni oddíl C., vložka 435

zastoupená jednatelem společnosti Ing. Miroslavem Maškem

se sídlem v Plzni 301 00, Zelinářská 330/10

bankovní spojení:

číslo účtu:

IČ:16736842

DIČ: CZ16736842

(dále jako „společnost“)

uzavírají níže uvedeného dne tento Dodatek č. 1 k Smlouvě o obchodní spolupráci, uzavřené dne 28.5.2008 v Hodoníně (dále jako „smlouva“ a „dodatek č. 1 ke smlouvě“):

I. Předmět tohoto dodatku č. 1 ke smlouvě

1. V Článku 1 „Výchozí stav - rekapitulace“ smlouvy se tímto doplňuje odst. 8. - 12. ve znění:

Článek 1

Výchozí stav - rekapitulace

8. Smluvní strany se dohodly, že společnost, v souladu se zněním Článku 7, odst. 7. smlouvy, v rámci projektu pravidelné modernizace a aktualizace zvukového informačního nosiče DARUMA CITY VOICE, který je předmětem smlouvy, přebuduje nejpozději ke dni 30.6.2017 stávající zvukový informační nosič DARUMA CITY VOICE V. generace v jednostranném provedení - typ classic v aktuálním barevném odstínu RAL 7016 Anhrazitgrau v majetku společnosti, umístěný ode dne 12.4.1999 (na základě původní Smlouvy o obchodní spolupráci, uzavřené dne 1.6.1998 v Hodoníně a dne 14.7.1998 v Plzni, a Sdělení k Ohlášení zařízení Č.J: SÚ/2597/98/Še-Sděl- ze dne 14.10.1998 – viz Příloha č. 1 tohoto dodatku č. 1 ke Smlouvě – Povolení stavebního úřadu) na pozemku parc. č. 3482/1, k.ú. Hodonín (Národní třída) v majetku města, na modernizovaný a aktualizovaný zvukový informační nosič DARUMA CITY VOICE VI. generace v jednostranném provedení - typ classic (dále jen „zvukový informační nosič“) integrací do stávajícího informačního nosiče (tj. vlastní konstrukce zvukového informačního nosiče) ilustračního displeje v nové výtvarné a obsahové koncepci „DARUMA REDESIGN“ dle jednotného vizuálního stylu a logomanuálu města s aktualizovanou kartografickou částí (aktivní orientační plán města Hodonína včetně mapy okolí a příslušných legend) a aktualizovanou prezentační částí s nabídkou provozovatelů turistických zajímavostí a služeb a dalších zájemců z veřejné i podnikatelské sféry města a regionu, vestavěného LCD displeje 8,4“ LED Backlight a sestavy DCV 6.0 s řídicí elektronickou jednotkou nové generace - modulem DCV 6.0, poskytující po volbě aktivační číselné kombinace na číselné klávesnici zvukového informačního nosiče světelnou lokalizaci zvolených objektů zájmu a turistických cílů rozblikáním vysokosvítivých autoLED v aktivním orientačním plánu města a mapě okolí a synchronizovanou reprodukcí městských informačních audio a video spotů a komerčních prezentačních video spotů v příslušných jazykových verzích (ČJ, AJ a NJ) v aktualizovaném rozsahu a obsahu, doprovázenou v případě dvou městských informačních video spotů („Vítejte na Slovácku“ a „Procházka městem“) a komerčních prezentačních video spotů synchronizovanými snímky (filmy, videosekvence, foto se zoom a prolínacími efekty), zobrazenými ve vestavěném LCD displeji 8,4“ LED Backlight, a v případě městských informačních audio spotů synchronizovanými foty příslušných zajímavostí města s blikajícími kontrolními vysokosvítivými autoLED (viz Příloha č. 2 tohoto dodatku č. 1 ke smlouvě – Technický popis zvukového informačního nosiče a Příloha č. 3 tohoto dodatku č. 1 ke smlouvě – Rozměrové schéma zvukového informačního nosiče).

9. Výše uvedený projekt modernizace a aktualizace zvukového informačního nosiče bude realizován pro VI. čtyřleté období modernizace a aktualizace zvukového informačního nosiče, počínaje dnem 1.7.2017 a konče, v souladu se zněním Článku 7, odst. 7. smlouvy, za 4 roky, tj. dnem 30.6.2021.
10. Jelikož však zbývající doba platnosti a účinnosti smlouvy, která končí dnem 31.7.2018 (tj. dříve než výše uvedené VI. období modernizace a aktualizace zvukového informačního nosiče), neumožňuje společnosti návratnost vložených investic, souvisejících s realizací projektu pravidelné modernizace a aktualizace zvukového informačního nosiče a dalším provozováním zvukového informačního nosiče, dohodly se smluvní strany na prodloužení doby platnosti a účinnosti smlouvy o další 8-leté období, které umožní společnosti nadále provozovat zvukový informační nosič se zachováním všech ustanovení smlouvy, včetně zajištění pravidelného servisu, údržby, upgrade a aplikace veškerých výsledků vývoje v podobě nových komponent a funkcí, jako je tomu v tomto případě.
11. Jelikož doba platnosti a účinnosti Smlouvy o výpůjčce, uzavřené dne 28.5.2008 v Hodoníně mezi městem jako půjčitelem a společností jako vypůjčitelem, která tvoří Přílohu č. 3 smlouvy, a s tím související doba výpůjčky končí rovněž dnem 31.7.2018 (tj. také dříve než výše uvedené VI. období modernizace a aktualizace zvukového informačního nosiče), dohodly se smluvní strany, že Přílohu č. 4 tohoto dodatku č. 1 ke smlouvě tvoří Dodatek č. 1 k Smlouvě o výpůjčce, prodlužující dobu platnosti a účinnosti Smlouvy o výpůjčce a s tím související dobu výpůjčky o další shodné 8-leté období.
12. Grafický návrh ilustračního displeje zvukového informačního nosiče, používaný v přílohách tohoto dodatku č. 1 ke smlouvě, vychází z jednotného vizuálního stylu města dle oficiálních www stránek města. Finální grafický návrh ilustračního displeje bude reagovat na případné požadavky města.

2. V Článku 2 „Předmět smlouvy“ smlouvy se tímto ruší a nahrazuje znění odst. 1. a 2. ve znění:

Článek 2 Předmět smlouvy

1. Předmětem této smlouvy je instalace a provozování 1 ks zvukového informačního nosiče společností jako součásti městského informačního a orientačního systému města Hodonína specifikovaného v Článku 3, odst. 1. smlouvy ve znění tohoto dodatku č. 1 ke smlouvě.
2. Město poskytuje společnosti, resp. její právní nástupkyni, právo využívat prezentační část a vestavěný LCD displej 8,4" LED Backlight ilustračního displeje zvukového informačního nosiče k reklamním účelům.

3. V Článku 3 „Zvukový informační nosič“ smlouvy se tímto ruší se a nahrazuje znění odst. 1. ve znění:

Článek 3 Zvukový informační nosič

1. Zvukový informační nosič pro účely této smlouvy obsahuje informační nosič v jednostranném provedení – typ classic (tj. vlastní konstrukci) v aktuálním barevném odstínu RAL 7016 Anhrazitgrau aktivní elektronickou výbavu s řídicí elektronickou jednotkou DCV 6.0 a vestavěným LCD displejem 8,4" LED Backlight (dále jen sestava DCV 6.0) a ilustrační displej (viz Příloha č. 2 tohoto dodatku č. 1 ke smlouvě - Technický popis zvukového informačního nosiče).
Integrovaná sestava DCV 6.0 umožňuje po volbě aktivační číselné kombinace na číselné klávesnici zvukového informačního nosiče světelnou lokalizaci zvolených objektů zájmu a turistických cílů rozblikáním vysokesvitivých autoLED v aktivním orientačním plánu města a mapě okolí a synchronizovanou reprodukci zvukových městských informačních spotů, resp. audio a video spotů a komerční prezentačních video spotů v příslušných jazykových verzích (ČJ, AJ a NJ) v aktualizovaném rozsahu a obsahu doprovázenou v případě dvou městských informačních video spotů („Vítejte na Slovácku“ a „Procházka městem“) a komerčních prezentačních video spotů synchronizovanými snímky (filmy, videosekvence, fota se zoom a prolínacími efekty), zobrazenými ve vestavěném LCD displeji 8,4" LED Backlight, a v případě městských informačních audio spotů synchronizovanými foty příslušných zajímavostí města s blikajícími kontrolními vysokesvitivými autoLED, tzv. mužíky umístěnými ve volných místech kartografie města. Kromě cílené aktivace číselnou klávesnicí lze rovněž oba městské informační video spoty v ČJ stáhnout do mobilního telefonu s operačním systémem prostřednictvím vtištěných QR kódů, umístěných u názvů video spotů, pro jejich pozdější opakované sledování.
Kapacita pamětí sestavy DCV 6.0 je dimenzována pro městské informační audio a video spoty o maximální celkové délce 3.000 vteřin v ČJ při jednotkové délce dvou městských informačních video spotů („Vítejte na Slovácku“ a „Procházka městem“) 180 vteřin v ČJ a jednotkové délce až 44 jednotlivých

městských informačních audio spotů o zvolených objektech zájmu a turistických cílech 60 vteřin v ČJ a pro jim příslušné překlady do AJ a NJ.

Jednotková základní délka komerčních prezentačních video spotů je 35 vteřin v ČJ, komerční prezentační video spoty lze aktivovat v požadovaných jazykových verzích.

V rámci funkce „self promotion“ sestava DCV 6.0 postupně v pětiminutových intervalech automaticky aktivuje městské informační a komerční prezentační slogany o jednotkové délce 5 vteřin v ČJ zároveň s rozblíkním příslušných vysokosvítivých autoLED v kartografické části ilustračního displeje zvukového informačního nosiče.

V průběhu 24 hodin jsou městské informační audio a video spoty a komerční prezentační video spoty a slogany reprodukovány ve třech hlasitostních úrovních (1. optimální hlasitost v době od 6.00 hod./od 8.00 hod. o víkendu/ do 18.00 hod, 2. ztlumená hlasitost v době od 18.00 hod. do 22.00 hod., 3. vypnutá reprodukce v době od 22.00 hod. do 6.00 hod. /do 8.00 hod. o víkendu/).

Maximální počet vysokosvítivých autoLED, určených k využití městem, je 392 ks.

Maximální počet vysokosvítivých autoLED, určených k využití komerční prezentace, je 130 ks.

Kartografická část ilustračního displeje zvukového informačního nosiče je tvořena plochou o celkové velikosti 1,28 m² určenou pro aktivní orientační plán města, aktivní orientační plán okolí města a příslušné legendy.

Prezentační část ilustračního displeje zvukového informačního nosiče je tvořena souborem prezentačních panelů provozovatelů turistických zajímavostí a služeb a dalších zájemců z veřejné i podnikatelské sféry města a regionu o celkové velikosti 0,443 m². Součástí prezentačních panelů jsou i vytištěné QR kódy, prostřednictvím kterých je možné stáhnout do mobilního telefonu s operačním systémem další doplňující informace (např. www stránky) pro jejich pozdější opakované sledování.

Plocha specifické části ilustračního displeje zvukového informačního nosiče, určené pro znak případně logo města, název města, specifikaci jazykových verzí městských informačních audio a video spotů, komerčních prezentačních video spotů, textových informací ilustračního displeje a pro upoutávku mobilní aplikace „DarumaGo! - Hodonín“ s QR kódem má velikost 0,23 m².

Vestavěný LCD displej 8,4" LED Backlight má rozměry 127 x 170 mm (viz Příloha č. 3 tohoto dodatku č. 1 ke smlouvě - Rozměrové schéma zvukového informačního nosiče).

4. V Článku 4 „Umístění zvukového informačního nosiče“ smlouvy se tímto ruší a nahrazuje znění odst. 1. ve znění:

Článek 4

Umístění zvukového informačního nosiče

1. Zvukový informační nosič vznikne přebudováním stávajícího zvukového informačního nosiče v majetku společnosti, umístěného na základě Smlouvy o výpůjčce, uzavřené mezi městem jako půjčitelem a společností jako vypůjčitelem (viz Příloha č. 3 smlouvy – Smlouva o výpůjčce) ve znění Dodatku č. 1 k Smlouvě o výpůjčce (viz Příloha č. 4 tohoto dodatku č. 1 ke smlouvě - Dodatek č. 1 k Smlouvě o výpůjčce) na části určeného pozemku parc. č. 3482/1, k.ú. Hodonín (Národní třída) o výměře 0,5 m² v majetku města (viz Příloha č. 5 smlouvy ve znění tohoto dodatku č. 1 ke smlouvě - Specifikace instalačního místa zvukového informačního nosiče), na modernizovaný a aktualizovaný zvukový informační nosič v rozsahu dle Článku 1, odst. 8. smlouvy ve znění tohoto dodatku č. 1 ke smlouvě.

5. V Článku 6 „Realizační náklady“ smlouvy se tímto ruší a nahrazuje znění odst. 1. a 3. a doplňuje odst. 4. ve znění:

Článek 6

Realizační náklady

1. Výrobu informačního nosiče v jednostranném provedení - typ classic (tj. vlastní konstrukce), sestavy DCV 6.0 včetně vestavěného LCD displeje 8,4" LED Backlight a ilustračního displeje vč. grafického návrhu ilustračního displeje dle jednotného vizuálního stylu a logomanuálu města, výrobu a provozování zvukových městských informačních spotů, resp. audio a video spotů a audio sloganů v ČJ z předaných textů spotů a sloganů od města, a komerčních prezentačních video spotů a audio sloganů v požadovaných jazykových verzích, inženýrskou činnost, dopravu na místo určení, vlastní stavbu informačního nosiče (tj. vlastní konstrukce), instalaci sestavy DCV 6.0 včetně vestavěného LCD displeje 8,4" LED Backlight a ilustračního displeje do informačního nosiče, kompletizaci a zprovoznění zvukového informačního nosiče, pravidelnou aktualizaci kartografické části ilustračního displeje a zvukových městských informačních spotů v ČJ, resp. audio a video v ČJ z předaných textů spotů od města (viz Článek 7, odst. 7. smlouvy) a servis a údržbu zvukového informačního nosiče (viz Článek 7, odst. 1. - 5. smlouvy) se zavazuje společnost realizovat na vlastní náklady.

3. Provedení přípojky el. energie z okruhu veřejného osvětlení a zemnění ke zvukovému informačnímu nosiči, dodávku a úhradu spotřeby el. energie zvukového informačního nosiče zajistí město na vlastní náklady (přípojka el. energie z okruhu veřejného osvětlení ke zvukovému informačnímu nosiči a dodávka a úhrada spotřeby el. energie zvukového informačního nosiče již byly a jsou městem realizovány v souladu s původní smlouvou ode dne 16.4.1999 - viz Článek 1, odst. 1. smlouvy).

Náklady na spotřebu el. energie z okruhu veřejného osvětlení zvukového informačního nosiče (světelná lišta s vysokosvitivými autoLED - 11 W, sestava DCV 5.0 - 5 W, vestavěný LCD displej 8,4" LED Backlight - 12 W) představují, při průměrné sazbě 2,- Kč + DPH/kWh a roční provozní době veřejného osvětlení 4000 hodin, celkovou částku 224,- Kč + DPH ročně.

4. Výroba zvukových městských informačních spotů v AJ a NJ, resp. audio a video spotů v AJ a NJ z předaných textů spotů od města v příslušných jazykových verzích a jejich provozování ve zvukovém informačním nosiči po dobu příslušného VI. období reprodukce zvukových městských informačních spotů (viz Článek 1, odst. 9. smlouvy ve znění tohoto dodatku č. 1 ke smlouvě), realizované společností v souladu se zněním Článku 6, odst. 2 smlouvy vždy na základě písemné objednávky města, činí pro aktuální VI. období reprodukce zvukových městských informačních spotů cenu dle Přílohy č. 6 smlouvy ve znění tohoto dodatku č. 1 ke smlouvě - Ceník výroby a provozování zvukových městských informačních spotů.

Právo fakturovat cenu výroby zvukových městských informačních spotů v AJ a NJ, resp. audio a video spotů v AJ a NJ a jejich provozování ve zvukovém informačním nosiči po dobu příslušného VI. období reprodukce zvukových městských informačních spotů vzniká společnosti dnem zprovoznění zvukového informačního nosiče v souladu se zněním tohoto dodatku č. 1 ke smlouvě, který společnost písemně oznámí městu doporučeným dopisem.

Cenu výroby a provozování zvukových městských informačních spotů v AJ a NJ, resp. audio a video spotů v AJ a NJ pro následná období reprodukce zvukových městských informačních spotů stanoví společnost s ohledem na městem požadovaný rozsah aktualizace, rozšíření počtu, obsahu a cizojazyčných verzí zvukových informačních spotů z předchozího období, a tuto cenu vždy předloží městu k odsouhlasení.

Společnost ručí za to, že pokud město pro následná období reprodukce zvukových městských informačních spotů ponechá zvukové městské informační spoty v AJ a NJ, resp. audio a video spoty v AJ a NJ beze změn, je v takovém případě výroba a provozování zvukových městských informačních spotů v AJ a NJ, resp. audio a video spotů v AJ a NJ pro následná období reprodukce zvukových městských informačních spotů zdarma a objednávka města se neuplatní.

Společnost ručí rovněž za to, že pokud město pro následná období reprodukce zvukových městských informačních spotů bude vždy pouze aktualizovat texty zvukových městských informačních spotů v ponechaném počtu, rozsahu a cizojazyčných verzích, nepřesáhne cena výroby a provozování zvukových městských informačních spotů v AJ a NJ, resp. audio a video spotů v AJ a NJ pro následná období reprodukce zvukových městských informačních spotů, stanovená společností s ohledem na rozsah aktualizace a předložená městu k odsouhlasení, cenu pro aktuální VI. období reprodukce zvukových městských informačních spotů uvedenou v Příloze č. 6 smlouvy ve znění tohoto dodatku č. 1 ke smlouvě - Ceník výroby a provozování zvukových městských informačních spotů.

6. V Článku 8 „Finanční podmínky“ smlouvy se tímto ruší a nahrazuje znění odst. 2. ve znění:

Článek 8 Finanční podmínky

2. Zvukový informační nosič je na části určeného pozemku parc. č. 3482/1, k.ú. Hodonín (Národní třída) o výměře 0,5 m² umístěn na základě uzavřené Smlouvy o výpůjčce (viz Příloha č. 3 smlouvy – Smlouva o výpůjčce) ve znění Dodatku č. 1 k Smlouvě o výpůjčce (viz Příloha č. 4 tohoto dodatku č. 1 ke smlouvě – Dodatek č. 1 k Smlouvě o výpůjčce). Podmínky provozování zvukového informačního nosiče pak upravuje Smlouva o obchodní spolupráci ve znění tohoto dodatku č. 1 ke smlouvě.

7. V Článku 9 „Náhrada škody a ručení“ smlouvy se tímto ruší a nahrazuje znění odst. 4. a 5. ve znění:

Článek 9 Náhrada škody a ručení

4. Společnost ručí za to, že prezentační část a vestavěný LCD displej 8,4" LED Backlight ilustračního displeje zvukového informačního nosiče nebudou narušovat mravnost, sloužit politické reklamě a reklamě propagující erotické služby a pomůcky, a že svým obsahem nebudou v rozporu s platnými právními předpisy.

5. Prezentační část a vestavěný LCD displej 8,4" LED Backlight ilustračního displeje zvukového informačního budou společností přednostně nabídnuty k využití místním provozovatelům turistických zajímavostí a služeb a dalším zájemcům z veřejné i podnikatelské sféry.

8. V Článku 10 „Doba platnosti a účinnosti smlouvy“ smlouvy se tímto doplňuje odst. 8. ve znění:

Článek 10 Doba platnosti a účinnosti smlouvy

8. Doba platnosti a účinnosti smlouvy se tímto dodatkem č. 1 ke smlouvě prodlužuje o další období 8- let, shodné s prodlouženou dobou výpůjčky dle Dodatku č. 1 k Smlouvě o výpůjčce (viz Příloha č. 4 tohoto dodatku č. 1 ke Smlouvě - Dodatek č. 1 k Smlouvě o výpůjčce), počínaje dnem zprovoznění zvukového informačního nosiče v souladu se zněním tohoto dodatku č. 1 ke smlouvě, tj. počínaje dnem 1.7.2017 a konče dnem 30.6.2025.

9. V Článku 13 „Termíny plnění“ smlouvy se tímto doplňuje odst. 4. ve znění:

Článek 13 Termíny plnění

4. Společnost se zavazuje zprovoznit zvukový informační nosič v souladu se zněním tohoto dodatku č. 1 ke smlouvě nejpozději ke dni 30.6.2017 za předpokladu, že k uzavření tohoto dodatku č. 1 ke smlouvě dojde nejpozději ke dni 31.3.2017. Dojde-li k uzavření tohoto dodatku č. 1 ke smlouvě po tomto datu, zavazuje se společnost zprovoznit zvukový informační nosič nejpozději do 3 měsíců ode dne podpisu tohoto dodatku č. 1 ke smlouvě oběma smluvními stranami.

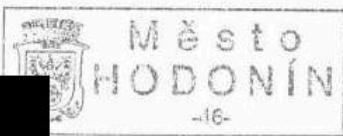
10. Technický popis zvukového informačního nosiče, Rozměrové schéma zvukového informačního nosiče, Specifikace instalačního místa zvukového informačního nosiče a Ceník výroby a provozování zvukových městských informačních spotů, které jsou přílohami smlouvy, se tímto ruší a nahrazují se Technickým popisem zvukového informačního nosiče, Rozměrovým schématem zvukového informačního nosiče, Specifikací instalačního místa zvukového informačního nosiče a Ceníkem výroby a provozování zvukových městských informačních spotů, které jsou přílohami smlouvy ve znění tohoto dodatku č. 1 ke smlouvě.

II. Závěrečná ustanovení tohoto dodatku č. 1 ke smlouvě

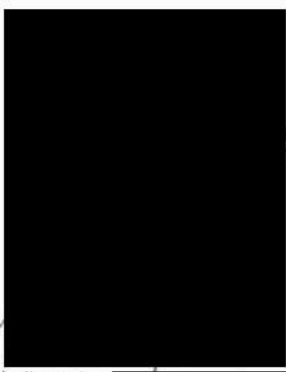
1. Ostatní ustanovení smlouvy, pokud nejsou tímto dodatkem č. 1 ke smlouvě dotčena, se nemění a zůstávají v platnosti v plném rozsahu.
2. Tento dodatek č. 1 ke smlouvě nabývá platnosti a účinnosti dnem podpisu obou smluvních stran.
3. Práva a povinnosti, vyplývající z tohoto dodatku č. 1 ke smlouvě, přecházejí na případné právní nástupce obou smluvních stran.
4. Tento dodatek č. 1 ke smlouvě má 6 stran a 6 příloh, které jsou jeho nedílnou součástí:
 - Příloha č. 1 - Povolení stavebního úřadu
 - Příloha č. 2 - Technický Specifikace zvukového informačního nosiče
 - Příloha č. 3 - Rozměrové schéma zvukového informačního nosiče popis zvukového informačního nosiče
 - Příloha č. 4 - Dodatek č. 1 k Smlouvě o výpůjčce (bez příloh, neboť jsou shodné s přílohami tohoto dodatku č. 1 ke smlouvě)
 - Příloha č. 5 - Specifikace instalačního místa zvukového informačního nosiče
 - Příloha č. 6 - Ceník výroby a provozování zvukových městských informačních spotů
5. Tento dodatek č. 1 ke smlouvě se vyhotovuje ve 4 stejnopisech o právní síle originálu, 2 stejnopisy obdrží město a 2 stejnopisy obdrží společnost.
6. Tento dodatek č. 1 ke smlouvě schválila Rada města Hodonína Usnesením č. 4759 na své 52. schůzi konané dne 2. 5. 2017.

- 7. Obě smluvní strany prohlašují, že se s obsahem tohoto dodatku č. 1 ke smlouvě před jeho podpisem řádně seznámily a je projevem jejich svobodné vůle.
- 8. Tento dodatek č. 1 ke smlouvě bude zveřejněn v Registru smluv vedeném Ministerstvem vnitra ČR.

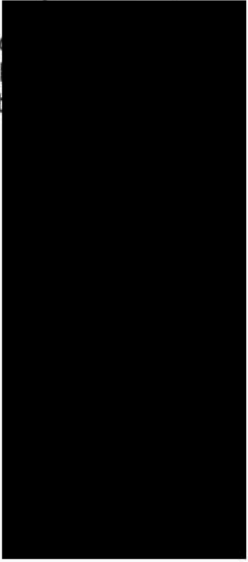
V Hodoníně dne: 10. 7. 2017



za město:
Hodonín
Mgr. Milan Lúčka
starosta města



za společnost:
DARUMA spol. s r.o.
Ing. Miroslav Mašek
jednatel společnosti



Zvukový informační nosič Daruma City Voice



Příloha č. 1

Povolení stavebního úřadu



Městský úřad, stavební úřad
Masarykovo nám. 27, Hodonín

v Hodoníně, dne: 14.10.1998

Č.J.: SÚ/2597/98/Še-Sděl-
Vyřizuje: [REDACTED]

Stavebník:
[REDACTED], 695 01 Hodonín 1

SDĚLENÍ

K OHLÁŠENÍ ZAŘÍZENÍ

Dne 3.8.1998 ohlásil [REDACTED] 695 01
Hodonín 1 provedení zařízení: Informační nosič DARUM CITY VOICE na pozemku: stavební
parcela 3482 v kat. území HODONÍN.

Popis a provedení zařízení:

Informační nosič je instalován do země prostřednictvím zabetonovaných bočních stojin. Stojiny jsou tvořeny hliníkovými dutými profily 120 x 60/4 mm ukotvenými v betonových základech o rozm. 300 x (900 - 1000) mm. V horní části je inf. panel opatřen bíle lakovaným čtyřbokým hranolem s černým označením i. V horní části stojin jsou umístěny dvoupásové reproduktory 4 o výkonu 40W. Pod vnitřní horní částí je umístěno zářivkové těleso o příkonu 56W. Rozměry inf. nosiče jsou dle přiloženého nákresu.

Městský úřad v Hodoníně, stavební úřad, jako stavební úřad příslušný dle § 117 zákona č. 50/1976 Sb. o územním plánování a stavebním řádu, ve znění pozdějších předpisů (dále jen stavební zákon), v souladu s ustanovením § 71 odst. 2 stavebního zákona bere výše uvedené zařízení na vědomí, a proti jeho provedení v rozsahu uvedeném v ohlášení

nemá námitek.

Ing. Ivo Staněk
vedoucí stav. úřadu



Zvukový informační nosič Daruma City Voice



Příloha č. 2

Technický popis zvukového informačního nosiče

TECHNICKÝ POPIS ZVUKOVÉHO INFORMAČNÍHO NOSIČE DARUMA CITY VOICE VI. GENERACE

Zvukový informační nosič DARUMA CITY VOICE VI. generace v jednostranném provedení - typ classic obsahuje:

- I. informační nosič DARUMA CITY v jednostranném provedení - typ classic (tj. vlastní konstrukci)
- II. sestavu DCV 6.0 s vestavěným LCD displejem 8,4" LED Backlight
- III. ilustrační displej

I. INFORMAČNÍ NOSIČ DARUMA CITY

(stručný popis)

Jednostranná vitrina i stojiny informačního nosiče DARUMA CITY (dále jen IN) jsou vyrobeny z hliníkových stabilních dutých profilů v „classic“ stylu. Zadní stěna IN je dvouvrstvá a tvořená vnitřním bíle lakovaným ocelovým a vnějším hliníkovým plechem. Jednostranná vitrina, stojiny i zadní stěna IN jsou povrchově chráněny speciálním exteriérovým práškovým lakem v aktuálním požadovaném barevném odstínu RAL 7016 Anthrazitgrau. Konstruktivní řešení IN splňuje nezbytná ergonomická hlediska (velikost, tvar, maximální stabilita, světelné podmínky pro čtení ilustračního displeje), je zárukou pasivní bezpečnosti, zabraňuje vnitřní kondenzaci vodních par a ve spojení s kvalitní povrchovou úpravou zaručuje dlouhodobou životnost a odolnost proti povětrnostním vlivům i mechanickému poškození.

Čelní stěna vitríny IN je uzamykatelná zámky s FAB vložkami a osazená bezpečnostní akrylátovou těžkorozbitnou deskou tl. 6 mm. Snadné otevření čelní stěny umožňují dvě pneumatické vzpěry ukotvené v bocích rámu oboustranné vitríny. Pod vnitřní horní částí rámu vitríny je osazena světelné lišty s vysocecitlivými autoLED.

Připojka elektrické energie je provedena vodičem NN CYKY3Cx1,5 (alt. CYKY3Cx2,5) uloženým v zemi a procházejícím stojinou IN (je provedena ochrana samočinným odpojením vadné části od zdroje a obvodů SELV dle příslušných norem a pro zlepšení ochrany před N.D.N. je doporučeno provést uzemnění drátovým zemničem FeZn Ø8, položeným do výkopu elektropřipojky společně s přívodním kabelem).

Institut technické inspekce Praha dne 7.8. 1998 vydal (viz Stanovisko k bezpečnosti technických zařízení - inspekční zpráva ITI Praha ze dne 30.7. 1998) Osvědčení – inspekční certifikát evidenční číslo 4/T/98/EZ, potvrzující, že předvedený vzor zvukového informačního nosiče DARUMA CITY VOICE je shodný se specifikovanými požadavky bezpečnosti technických zařízení, které se na něj vztahují.

Náklady na spotřebu el.energie z okruhu veřejného osvětlení zvukového informačního nosiče (světelná lišta s vysocecitlivými autoLED - 11 W, sestava DCV 5.0 - 5 W, vestavěný LCD displej 8,4" LED Backlight – 12 W) představují, při průměrné aktuální sazbě 2,- Kč + DPH/kWh a roční provozní době veřejného osvětlení 4000 hodin, celkovou částku 224,- Kč + DPH ročně).

IN je instalován do země prostřednictvím zabetonovaných stojin.

II. SESTAVA DCV 6.0

(stručný popis)

Integrovaná sestava DCV 6.0 umožňuje po volbě aktivační číselné kombinace na číselné klávesnici zvukového informačního nosiče světelnou lokalizaci zvolených objektů zájmu a turistických cílů rozblíknutím vysocecitlivých autoLED v aktivním orientačním plánu města a mapě okolí a synchronizovanou reprodukci zvukových městských informačních spotů, resp. audio a video spotů a komerční prezentačních video spotů v příslušných jazykových verzích (ČJ, AJ a NJ) v aktualizovaném rozsahu a obsahu doprovázenou v případě dvou městských informačních video spotů („Vítejte na Slovácku“ a „Procházka městem“) a komerčních prezentačních video spotů synchronizovanými snímky (filmy, videosekvence, foto se zoom a prolínacími efekty), zobrazenými ve vestavěném LCD displeji 8,4" LED Backlight, a v případě městských informačních audio spotů synchronizovanými foty příslušných zajímavostí města s blikajícími kontrolními vysocecitlivými autoLED, tzv. mužíky umístěnými ve volných místech kartografie města. Kromě cílené aktivace číselnou klávesnicí lze rovněž oba městské informační video spoty v ČJ stáhnout do mobilního telefonu s operačním systémem prostřednictvím vytištěných QR kódů, umístěných u názvů video spotů, pro jejich pozdější opakované sledování.

Kapacita paměti sestavy DCV 6.0 je dimenzována pro městské informační audio a video spoty o maximální celkové délce 3.000 vteřin v ČJ při jednotkové délce dvou městských informačních video spotů („Vítejte na Slovácku“ a „Procházka městem“) 180 vteřin v ČJ a jednotkové délce až 44 jednotlivých městských informačních audio spotů o zvolených objektech zájmu a turistických cílech 60 vteřin v ČJ a pro jim příslušné překlady do AJ a NJ.

Jednotková základní délka komerčních prezentačních video spotů je 35 vteřin v ČJ, komerční prezentační video spoty lze aktivovat v požadovaných jazykových verzích.

V rámci funkce „self promotion“ sestava DCV 6.0 postupně v pětiminutových intervalech automaticky aktivuje městské informační a komerční prezentační slogany o jednotkové délce 5 vteřin v ČJ zároveň s rozblíkním příslušných vysocesvitivých autoLED v kartografické části ilustračního displeje zvukového informačního nosiče.

V průběhu 24 hodin jsou městské informační audio a video spoty a komerční prezentační video spoty a slogany reprodukovány ve třech hlasitostních úrovních (1. optimální hlasitost v době od 6.00 hod./od 8.00 hod. o víkendu/ do 18.00 hod, 2. ztlumená hlasitost v době od 18.00 hod. do 22.00 hod., 3. vypnutá reprodukce v době od 22.00 hod. do 6.00 hod. /do 8.00 hod. o víkendu/).

Maximální počet vysocesvitivých autoLED, určených k využití městem, je 392 ks.

Maximální počet vysocesvitivých autoLED, určených k využití komerční prezentace, je 130 ks.

Sestava DCV 6.0 zahrnuje:

- A) modul DCV 6.0 včetně nastavení konstant a proměnných sestavy DCV 6.0 výrobcem
- B) širokopásmové reproduktory
- C) číselnou klávesnici
- D) síťový zdroj
- E) akumulátory
- F) soubor LED
- G) vestavěný LCD displej 8,4" LED Backlight

A) Modul DCV 6.0

Modul DCV 6.0 - základní prvek sestavy DCV 6.0, je dvouprocesorový řídicí systém s integrovaným hovorovým koprocesorem, který ve spojení s dalšími prvky sestavy DCV 6.0 řídí proces aktivace LED a jim příslušných audio výstupů a video výstupů.

Modul DCV 6.0 zahrnuje především

- Procesor P1
- Procesor P2
- Hovorový koprocesor SP
- Servisní tlačítka S1 – S7
- Obvod RTC – Real Time Circuit
- Kontrolní displej

a dále adresovací a budící obvody pro správu systémové paměti, systémovou volitelně 8, 16 nebo 32 MB PEROM paměť digitalizovaných zvukových nahrávek a konfiguračních parametrů, koncový zesilovač, obvody pro nabíjení a refreshing akumulátorů, obvody pro spínání soustavy LED a obvody pro připojení PC.

Modul DCV 6.0 je zpravidla osazován na zadní část ilustračního displeje tak, aby k němu byl umožněn snadný přístup.

B) Širokopásmové reproduktory

V horní části stojin IN jsou umístěny dva širokopásmové koaxiální reproduktory (4 Ω, 60W, -40°C až +80°C) s vodovzdornými závěsy a příznivými elektroakustickými parametry, tj. zvýšenou citlivostí, nízkou spotřebou elektrické energie, vysokou odolností proti vibracím, změnám teplot a vysoké relativní vlhkosti vzduchu. Širokopásmové reproduktory reprodukují spoty a slogany v rozsahu 300 Hz až 3 kHz.

C) Číselná klávesnice

Na pravé stojině IN je ergonomicky upevněna 12-ti číselná klávesnice z ušlechtilé oceli v konfiguraci 3 x 4 tlačítka a v provedení odolném proti vandalismu, spolu s návodem k obsluze v příslušných jazykových verzích použitých v ilustračním displeji zvukového informačního nosiče. Případnou sabotážní chybu číselné klávesnice procesor P2 zaregistruje a nepovolí činnost procesoru P1. Sestava DCV 6.0 je až do okamžiku odstranění sabotážní chyby číselné klávesnice nefunkční, tzn. že zvukový informační nosič nepodává žádné ani neustále se opakující informace. Po odstranění sabotážní chyby klávesnice je sestava DCV 6.0 automaticky převedena do režimu „STAND BY“. Vícejazyčný návod na použití je gravírovaný a probarvený v hliníkovém eloxovaném štítku.

D) Síťový zdroj

Přípojka elektrické energie je vedena stojinou IN ke svorkovnici světelné lišty s vysocecitlivými autoLED s příkonem 11W a svorkovnici síťového zdroje. Síťový zdroj obsahuje transformátor v průmyslovém provedení, odrušovací filtr zamezující pronikání rušivých signálů do a ze sestavy DCV 6.0, volitelně přepětovou ochranu a jištění.

E) Akumulátory

Zvukový informační nosič je zpravidla připojen na síť veřejného osvětlení. Pro napájení sestavy DCV 6.0 elektrickou energií v době, kdy veřejné osvětlení není v provozu, je použita sada bezúdržbových hermeticky uzavřených olovených akumulátorů (4 x 1,3Ah, 6V), které se po dobu, kdy je veřejné osvětlení v provozu, dobíjí.

V případě přerušení dodávky elektrické energie ze sítě veřejného osvětlení zaručuje kapacita akumulátorů bezchybnou funkci sestavy DCV 6.0 po dobu nejméně 48 hodin. Není-li odstraněna závada na síti veřejného osvětlení do 48 hodin, pak po vyčerpání akumulátorů pod přípustnou mez omezuje sestava DCV 6.0 automaticky svoji činnost na uchování informace o naposledy odvysílaném SELF PROMOTION sloganu a zabezpečení chodu obvodu RTC. Uchování zvukových dat a konfigurace sestavy DCV 6.0 není závislé na dodávce elektrické energie ani stavu akumulátorů a výrobce zaručuje jejich platnost po dobu 10 let. Po obnovení dodávky elektrické energie do sítě okruhu veřejného osvětlení je sestava DCV 6.0 automaticky převedena do režimu „STAND BY“.

F) Soubor LED

LED je indikační prvek emitující světlo při průchodu elektrického proudu. Barva emitovaného světla závisí na použitém materiálu polovodivého přechodu. V sestavě DCV 6.0 jsou použity vysocecitlivé autoLED (d=1,9 až 3,0mm, svítivost 1,25 až 2,00 Cd) zajišťující viditelnost v širokém zorném úhlu i při přímém ozáření slunečním světlem. Soubor LED je připojen úhlovými konektory DPS 16 pin a DPS 24 pin k modulu DCV 6.0. Maximální počet vysocecitlivých LED, určených k využití městem, je 392 ks. Maximální počet vysocecitlivých LED, určených k využití komerční prezentace, je 130 ks.

G) Vestavěný LCD displej 8,4“ LED Backlight

Základní parametry vestavěného LCD displeje jsou:

- Čitelnost na slunci
- Rovnoměrně podsvícený displej autoLED
- Vysoká odolnost proti nárazům a otřesům
- Nízká spotřeba el. energie (12 W)
- Rozmezí pracovních teplot od -20°C do $+60^{\circ}\text{C}$
- Extrémní pozorovací úhel
- Nízký elektromagnetický šum
- Věrné zobrazení černé barvy
- Životnost 70.000 hodin
- Velikost 170 x 127 mm
- Jas 1000 cd/m²
- Rozlišení 800 x 600 (SVGA)
- Kontrast 600 : 1
- 16 milionů barevných odstínů
- Odezva 30 ms

III. ILUSTRAČNÍ DISPLEJ

(stručný popis)

Ilustrační displej je vytištěn metodou digitálního fotografického tisku na vynilovou samolepicí fólii a přenesen na speciální sendvičovou desku Dibond. Použitím nejnovějších technologií tisku, speciálních materiálů a barevných systémů je zaručena odolnost proti UV záření, běžnému mechanickému poškození, vodostállost a omyvatelnost po celou dobu instalace ilustračního displeje ve zvukovém informačním nosiči.

Ilustrační displej zahrnuje :

- A) kartografickou část
- B) prezentační část
- C) specifickou část

Součástí ilustračního displeje je rovněž vestavěný LCD displej – viz Čl. II. Sestava DCV 6.0, bod G).

A) Kartografická část

Kartografická část obsahuje aktivní orientační plán, který je zpracován jako originál, jehož celkový obsah je konzultován s městem, aktivní mapu okolí města (mikroregionu apod.), zvětšené centrum města v podobě kreativní lupy, rejstřík ulic města, legendu piktoqramů a značek ze všech oblastí - kulturní, přírodní, zdravotní, dopravní, společenské, sportovní, vzdělávací apod, legendu audio spotů věnovaných zajímavostem města, legendu audio spotů věnovaných tipům na výlet do okolí města, mikroregionu apod., legendu dvou video spotů věnovaných např. představení města a procházce městem, poměrová měřítka, větrnou růžici, fotografie související s hlavními tématy města, cíli a turistickými zajímavostmi ve městě, mikroregionu apod., tiráž s uvedením www stránek města, autorů fotek a log sdružení měst a mikroregionů.

Celková velikost kartografické části je s ohledem na srozumitelnost a přehlednost grafického řešení i celkovou koncepci celého projektu stanovena na 1,28 m². Aktivační číselné kombinace jsou uvedeny jak u objektů v legendách piktoqramů a značek, audio spotů o zajímavostech města a tipech na výlet a dvou video spotů o městě, tak u fotografií znázorněných objektů, zajímavostí a cílů v kartografické části ilustračního displeje. Rovněž se objeví na vestavěném LCD displeji po aktivaci dvou video spotů města.

Součástí finálního výtisku ilustračního displeje jsou i QR kódy, umístěné u názvů video spotů, prostřednictvím kterých lze operativně stáhnout video spoty v ČJ do mobilního telefonu s operačním systémem a sledovat je tak kdykoliv a kdekoliv.

Ilustrační displej svým výtvarným zpracováním reaguje na existující jednotný vizuální styl dle grafického manuálu a logomanuálu města.

B) Prezentační část

Základním prvkem prezentační části o celkové velikosti 0,443 m², jsou jednotlivé komerční prezentační panely provozovatelů turistických zajímavostí a služeb a dalších zájemců z veřejné i podnikatelské sféry města a regionu o základním velikostním obrazovém modulu 70 x 100 mm (případně 167 x 100 mm, 70 x 70 mm). Grafické návrhy prezentačních panelů jsou vytvořeny například grafickým programem COREL DRAW 15.0, vytištěny metodou digitálního fotografického tisku na vynilovou samolepicí fólii a následně dolepeny do grafického vizuálu. Použitím nejnovějších technologií tisku, speciálních materiálů a barevných systémů je zaručena odolnost proti UV záření, běžnému mechanickému poškození, vodostállost a omyvatelnost po celou dobu instalace prezentační části ve zvukovém informačním nosiči.

Aktivační číselné kombinace jsou součástí komerčních prezentačních panelů. Rovněž se objeví na vestavěném LCD displeji po aktivaci příslušných komerčních prezentačních video spotů.

Součástí prezentačních panelů jsou rovněž vytištěné QR kódy, prostřednictvím kterých lze operativně stáhnout do mobilního telefonu s operačním systémem další doplňující informace (www stránky apod.)

K instalaci prezentační části do ilustračního displeje zvukového informačního nosiče dochází dodatečně po ukončené akviziční činnosti obchodních zástupců společnosti v daném městě a regionu. Ilustrační displej je proto záměrně graficky koncipován tak, aby i bez prezentační části, tzn. v tzv. přechodném stavu, působil graficky kompaktně a uceleně.

C) Specifická část

Specifická část ilustračního displeje je tvořena plochou, odděleně umístěnou v horní části čelního skla zvukového informačního nosiče, o celkové velikosti 0,23 m² určenou pro znak případně logo města, název města, specifikaci jazykových verzí audio a video spotů i celého textového obsahu grafického vizuálu a odkaz na mobilní aplikaci turistického průvodce s QR kódem DarumaGo! - Hodonín.

Příloha :

- o *Ukázka ilustračního displeje zvukového informačního nosiče v nové výtvarné a obsahové koncepci DARUMA REDESIGN - konečný stav / přechodný stav bez prezentační části, tzn. v období od realizace zvukového informačního nosiče do doplnění prezentační části do jeho ilustračního displeje*

MĚSTO HODONÍN

Audioguide
Hodonín

www.hodonin.eu

1. Městský úřad	2. Městská knihovna	3. Městské muzeum	4. Městské divadlo	5. Městské náměstí	6. Městské parky	7. Městské sportovní stadióny	8. Městské kulturní středisko	9. Městské obecní úřady	10. Městské zdravotní středisko	11. Městské mateřské školy	12. Městské základní školy	13. Městské gymnázium	14. Městské lyceum	15. Městské odborné učiliště	16. Městské střední odborné učiliště	17. Městské učiliště	18. Městské učiliště	19. Městské učiliště	20. Městské učiliště	21. Městské učiliště	22. Městské učiliště	23. Městské učiliště	24. Městské učiliště	25. Městské učiliště	26. Městské učiliště	27. Městské učiliště	28. Městské učiliště	29. Městské učiliště	30. Městské učiliště	31. Městské učiliště	32. Městské učiliště	33. Městské učiliště	34. Městské učiliště	35. Městské učiliště	36. Městské učiliště	37. Městské učiliště	38. Městské učiliště	39. Městské učiliště	40. Městské učiliště	41. Městské učiliště	42. Městské učiliště	43. Městské učiliště	44. Městské učiliště	45. Městské učiliště	46. Městské učiliště	47. Městské učiliště	48. Městské učiliště	49. Městské učiliště	50. Městské učiliště
-----------------	---------------------	-------------------	--------------------	--------------------	------------------	-------------------------------	-------------------------------	-------------------------	---------------------------------	----------------------------	----------------------------	-----------------------	--------------------	------------------------------	--------------------------------------	----------------------	----------------------	----------------------	----------------------	----------------------	----------------------	----------------------	----------------------	----------------------	----------------------	----------------------	----------------------	----------------------	----------------------	----------------------	----------------------	----------------------	----------------------	----------------------	----------------------	----------------------	----------------------	----------------------	----------------------	----------------------	----------------------	----------------------	----------------------	----------------------	----------------------	----------------------	----------------------	----------------------	----------------------

MĚSTO HODONÍN

Audio Guide Hodonín

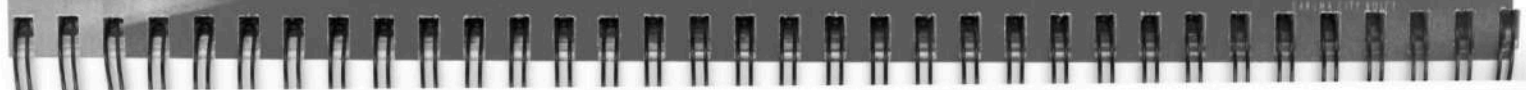
Vítejte na stránkách

Přicházka městem

www.hodonin.eu

1. Městský úřad Hodonín	2. Městská knihovna Hodonín	3. Městské muzeum Hodonín	4. Městské divadlo Hodonín	5. Městské sportovní centrum Hodonín	6. Městské hřiště Hodonín	7. Městské náměstí Hodonín	8. Městské parky Hodonín	9. Městské lázně Hodonín	10. Městské koupaliště Hodonín	11. Městské dětské hřiště Hodonín	12. Městské fotbalové hřiště Hodonín	13. Městské tenisové hřiště Hodonín	14. Městské volejbalové hřiště Hodonín	15. Městské basketbalové hřiště Hodonín	16. Městské badmintonové hřiště Hodonín	17. Městské stolní tenisové hřiště Hodonín	18. Městské šachové hřiště Hodonín	19. Městské bowlingové hřiště Hodonín	20. Městské kármanské hřiště Hodonín	21. Městské lyžařské hřiště Hodonín	22. Městské sáňkařské hřiště Hodonín	23. Městské zimní stadion Hodonín	24. Městské letní stadion Hodonín	25. Městské krytý stadion Hodonín	26. Městské sportovní centrum Hodonín	27. Městské sportovní centrum Hodonín	28. Městské sportovní centrum Hodonín	29. Městské sportovní centrum Hodonín	30. Městské sportovní centrum Hodonín	31. Městské sportovní centrum Hodonín	32. Městské sportovní centrum Hodonín	33. Městské sportovní centrum Hodonín	34. Městské sportovní centrum Hodonín	35. Městské sportovní centrum Hodonín	36. Městské sportovní centrum Hodonín	37. Městské sportovní centrum Hodonín	38. Městské sportovní centrum Hodonín	39. Městské sportovní centrum Hodonín	40. Městské sportovní centrum Hodonín	41. Městské sportovní centrum Hodonín	42. Městské sportovní centrum Hodonín	43. Městské sportovní centrum Hodonín	44. Městské sportovní centrum Hodonín	45. Městské sportovní centrum Hodonín	46. Městské sportovní centrum Hodonín	47. Městské sportovní centrum Hodonín	48. Městské sportovní centrum Hodonín	49. Městské sportovní centrum Hodonín	50. Městské sportovní centrum Hodonín
-------------------------	-----------------------------	---------------------------	----------------------------	--------------------------------------	---------------------------	----------------------------	--------------------------	--------------------------	--------------------------------	-----------------------------------	--------------------------------------	-------------------------------------	----------------------------------------	-----------------------------------------	-----------------------------------------	--------------------------------------------	------------------------------------	---------------------------------------	--------------------------------------	-------------------------------------	--------------------------------------	-----------------------------------	-----------------------------------	-----------------------------------	---------------------------------------	---------------------------------------	---------------------------------------	---------------------------------------	---------------------------------------	---------------------------------------	---------------------------------------	---------------------------------------	---------------------------------------	---------------------------------------	---------------------------------------	---------------------------------------	---------------------------------------	---------------------------------------	---------------------------------------	---------------------------------------	---------------------------------------	---------------------------------------	---------------------------------------	---------------------------------------	---------------------------------------	---------------------------------------	---------------------------------------	---------------------------------------	---------------------------------------

ZVUKOVÝ INFORMAČNÍ PANEL DARUMA CITY VOICE



Zvukový informační nosič Daruma City Voice

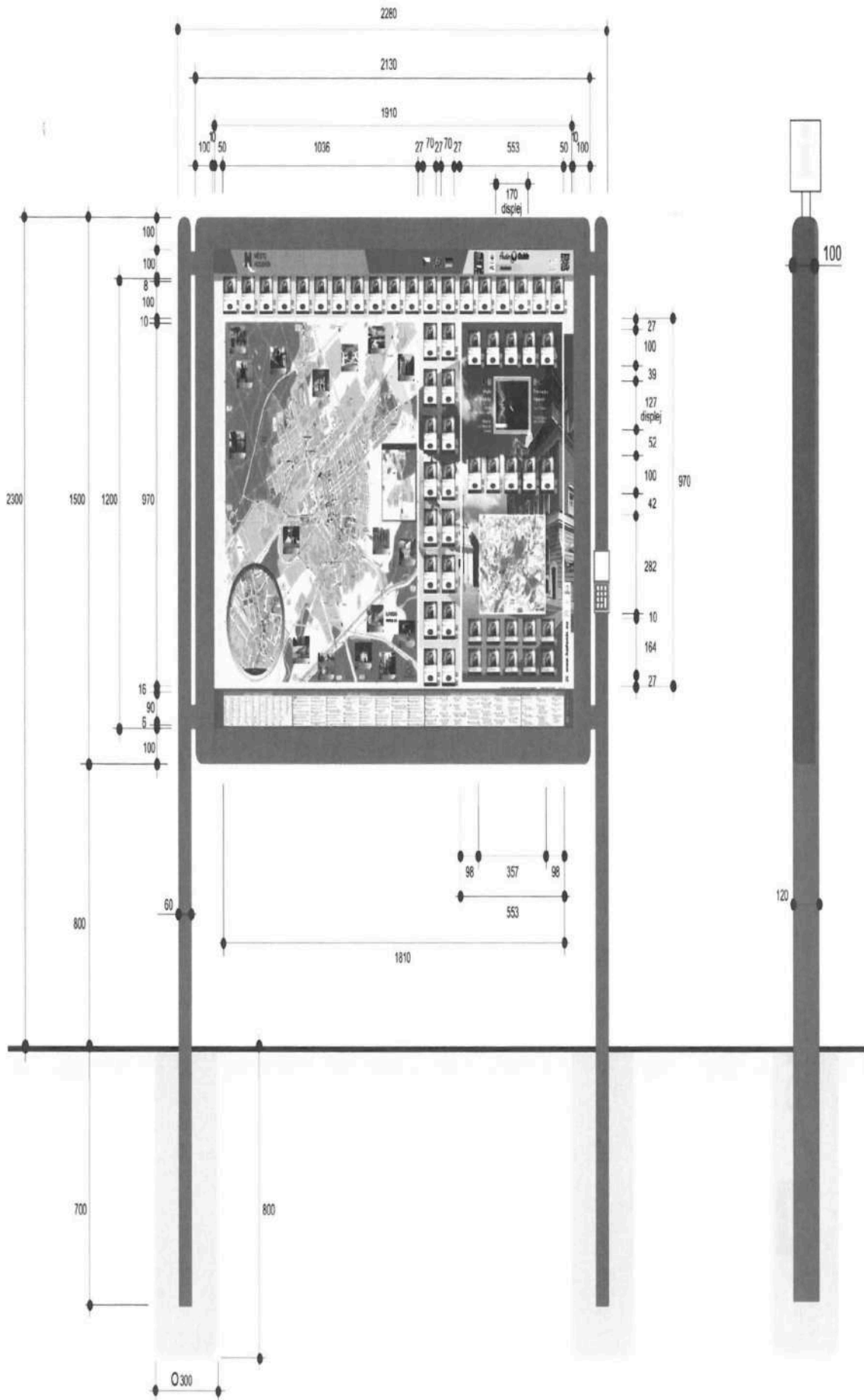


Příloha č. 3

Rozměrové schéma zvukového informačního nosiče

Rozměrové schéma zvukového informačního nosiče Daruma City Voice VI. generace v jednostranném provedení - typ Classic

DARUMA P I Z E N
MĚSTSKÉ INFORMAČNÍ A ORIENTAČNÍ SYSTÉMY



ZVUKOVÝ INFORMAČNÍ PANEL DARUMA CITY VOICE



TRAVNÁŘSKÝ SYSTÉM

Zvukový informační nosič Daruma City Voice



Příloha č. 4

Dodatek č. 1 k Smlouvě o výpůjčce

DODATEK č. 1
k Smlouvě o výpůjčce VS č. 8/2008/MPO
uzavřené dne 28.5.2008 v Hodoníně

Smluvní strany:

Město Hodonín

se sídlem Masarykovo nám. 53/1, 695 01 Hodonín

zastoupené Mgr. Milanem Lúčkou, starostou

pověřen k podpisu: JUDr. Vítězslav Krabička, místostarosta, na základě usnesení Rady Města Hodonína č. 4338 ze dne 7. 2. 2017

bankovní spojení

číslo účtu

IČ: 00284891

DIČ: CZ699001303

(dále jako „půjčitel“)

a

DARUMA spol. s r.o.

zapsaná v obchodním rejstříku vedeném Krajským soudem v Plzni oddíl C., vložka 435

zastoupená jednatelem společnosti Ing. Miroslavem Maškem

se sídlem v Plzni 301 00, Zelinářská 330/10

bankovní spojení:

číslo účtu

IČ: 16736842

DIČ: CZ16736842

(dále jako „vypůjčitel“)

uzavírají níže uvedeného dne tento Dodatek č. 1 k Smlouvě o výpůjčce, uzavřené dne 28.5.2008 v Hodoníně (dále jako „smlouva“ a „dodatek č. 1 ke smlouvě“):

I. Předmět tohoto dodatku č. 1 ke smlouvě

1. V Článku V. smlouvy se tímto ruší a nahrazuje znění odst. 1. ve znění:

V.

1. Smlouva o výpůjčce se sjednává, v souladu s prodlouženou dobou platnosti uzavřené Smlouvy o obchodní spolupráci ve znění Dodatku č. 1 k Smlouvě o obchodní spolupráci, na dobu určitou do dne 30.6.2025.
2. *Rozměrové schéma zvukového informačního nosiče, které je přílohou smlouvy, se tímto ruší a nahrazuje se Rozměrovým schématem zvukového informačního nosiče, které je přílohou smlouvy ve znění tohoto dodatku č. 1 ke smlouvě.*

II. Závěrečná ustanovení tohoto dodatku č. 1 ke smlouvě

1. Ostatní ustanovení smlouvy, pokud nejsou tímto dodatkem č. 1 ke smlouvě dotčena, se nemění a zůstávají v platnosti v plném rozsahu.
2. Tento dodatek č. 1 ke smlouvě nabývá platnosti a účinnosti dnem podpisu oběma smluvními stranami.
3. Práva a povinnosti, vyplývající z tohoto dodatku č. 1 ke smlouvě, přecházejí na případné právní nástupce obou smluvních stran.
4. Tento dodatek č. 1 ke smlouvě má 2 strany a 1 přílohu, která je jeho nedílnou součástí:
Příloha č. 1 - Rozměrové schéma zvukového informačního nosiče
5. Tento dodatek č. 1 ke smlouvě se vyhotovuje ve 4 stejnopisech o právní síle originálu, po 2 stejnopisech pro každou smluvní stranu.

6. Záměr půjčitele poskytnout předmět výpůjčky do výpůjčky byl v souladu se zákonem o obcích zveřejněn na úřední desce městského úřadu a elektronické úřední desce ve dnech od 13. 04. 2017 do 02. 05. 2017.
7. O uzavření tohoto dodatku č.1 ke smlouvě rozhodla rada města na své schůzi dne 02. 05. 2017 usnesením č. 4772 .
8. Obě smluvní strany prohlašují, že se s obsahem tohoto dodatku č. 1 ke smlouvě před jeho podpisem řádně seznámily a je projevem jejich svobodné vůle.
9. Tento dodatek č.1 ke smlouvě bude zveřejněn v Registru smluv vedeném Ministerstvem vnitra České republiky.

V Hodoníně dne: 18. 05. 2017

V Hodoníně dne: [redacted]

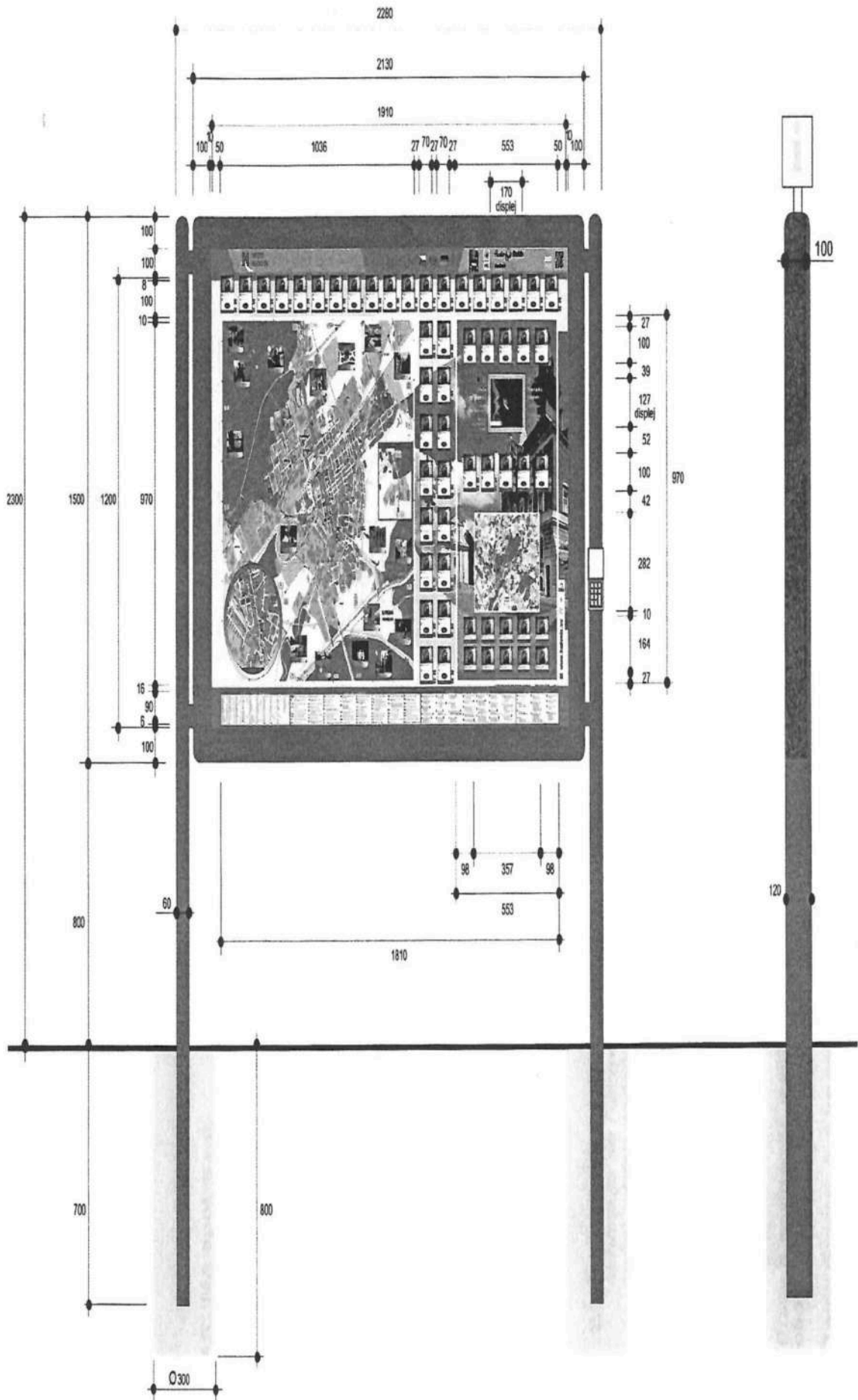


[redacted]
za půjčitele:
Město Hodonín
JUDr. Vítězslav Krabička
místostarosta města

[redacted]
za vypůjčitele:
DARUMA spol. s r.o.
Ing. Miroslav Mašek
jednatel společnosti

E S
VÝSTAV
PŘ

DARUMA P L A N
MĚSTSKÉ INFORMAČNÍ A DRIENTAČNÍ SYSTÉMY



PŘÍLOHA č. 1



Zvukový informační nosič Daruma City Voice



Příloha č. 5

Specifikace instalačního místa zvukového informačního nosiče

Zvukový informační nosič Daruma City Voice



Stanoviště: poz. parc.č. 3482/1, k.ú. Hodonín (Národní třída)

Specifikace instalačního místa zvukového informačního nosiče Daruma City Voice - pozemek parc. č. 3482/1, k.ú. Hodonín (Národní třída)

DARUMA P I Z E N
MĚSTSKÉ INFORMAČNÍ A ORIENTAČNÍ SYSTÉMY

Legenda
Hřbitov
Tisk

zvukový informační nosič
Daruma City Voice



ZVUKOVÝ INFORMAČNÍ PANEL DARUMA CITY VOICE



DARUMA CITY VOICE

Zvukový informační nosič Daruma City Voice VI. generace v jednostranném provedení - typ Classic v Hodoníně, Národní třída

konečný stav

DARUMA P I Z E N
MĚSTSKÉ INFORMAČNÍ A ORIENTAČNÍ SYSTÉMY



ZVUKOVÝ INFORMAČNÍ PANEL DARUMA CITY VOICE



STŘEDNÍ 117 2001

Zvukový informační nosič Daruma City Voice VI. generace v jednostranném provedení - typ Classic v Hodonině, Národní třída

přechodný stav

DARUMA P L Z E N
MĚSTSKÉ INFORMAČNÍ A ORIENTAČNÍ SYSTÉMY



ZVUKOVÝ INFORMAČNÍ PANEL DARUMA CITY VOICE

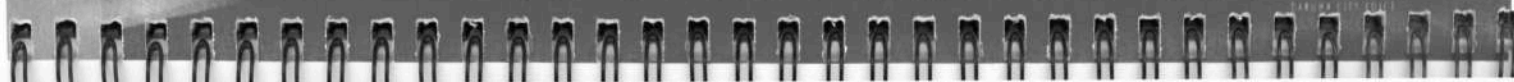


DARUMA EST. 2007

DARUMA P L Z F N
MĚSTSKÉ INFORMAČNÍ A ORIENTAČNÍ SYSTÉMY



ZVUKOVÝ INFORMAČNÍ PANEL DARUMA CITY VOICE



Zvukový informační nosič Daruma City Voice



Příloha č. 6

Ceník výroby a provozování zvukových městských informačních spotů

CENÍK VÝROBY A PROVOZOVÁNÍ ZVUKOVÝCH MĚSTSKÝCH INFORMAČNÍCH SPOTŮ PRO VI. OBDOBÍ REPRODUKCE

(jazykové verze ČJ, AJ a NJ)

Celková kapacita paměti spotů: 3.000 vt. (50 min.) v ČJ + překlady do AJ a NJ

Verze městských informačních spotů

- A) **ZÁKLADNÍ ČJ VERZE**
(3.000 vteřin reprodukce textu v ČJ)
- B) **TROJJAZYČNÁ ČJ, AJ a NJ VERZE**
(3.000 vteřin reprodukce textu v ČJ, reprodukce překladu textu v AJ a reprodukce překladu textu v NJ)

2 video spoty použité z předchozí realizace beze změny

3 nové audio spoty

*10 aktualizovaných audio spotů (turistické zajímavosti města a okolí) z předchozí realizace
ostatních 31 audio spotů bude použito z předchozí realizace beze změny*

1. video spoty

Vítejte na Slovácku 1 spot v délce 180 vt. v ČJ (video spot použitý z předchozí realizace)
1 spot v AJ (překlad z ČJ - video spot použitý z předchozí realizace)
1 spot v NJ (překlad z ČJ - video spot použitý z předchozí realizace)

Procházka městem 1 spot v délce 180 vt. v ČJ (video spot použitý z předchozí realizace)
1 spot v AJ (překlad z ČJ - video spot použitý z předchozí realizace)
1 spot v NJ (překlad z ČJ - video spot použitý z předchozí realizace)

*(jedná se A. o zvukové spoty doprovázené synchronizovanými snímky /videosekvence, foto se zoom a prolinacím efektem/,
zobrazenými ve vestavěném LCD displeji, spolu se synchronizovanými blikajícími autoLED v aktivním orientačním plánu města a okolí
nebo B. o městem dodané filmy se zvukovým komentářem nebo bez v požadované délce a formátu, zobrazené ve vestavěném LCD
displeji, doprovázené synchronizovanými blikajícími lokalizačními autoLED v aktivním orientačním plánu města a okolí).*

2. audio spoty

turistické zajímavosti města 3 spoty v průměrné jednotkové délce 60 vt. (celkem 180 vt.) v ČJ (nový text v digitální textové podobě)
3 spoty v AJ (překlad z ČJ - text v digitální textové podobě)
3 spoty v NJ (překlad z ČJ - text v digitální textové podobě)

turistické zajímavosti města a okolí 10 spotů v délce 60 vt. (celkem 600 vt.) v ČJ (aktualizovaný text v digitální textové podobě)
10 spotů v AJ (překlad z ČJ - aktualizovaný text v digitální textové podobě)
10 spotů v NJ (překlad z ČJ - aktualizovaný text v digitální textové podobě)

turistické zajímavosti města a okolí 31 spotů v průměrné jednotkové délce 60 vt. (celkem 1.860 vt.) v ČJ (audio spot
použitý z předchozí realizace)
31 spotů v AJ (překlad z ČJ – audio spot použitý z předchozí realizace)
31 spotů v NJ (překlad z ČJ – audio spot použitý z předchozí realizace)

*(jedná se o zvukové spoty o turistických zajímavostech města a okolí /jednotlivé cíle a objekty, důležitá témata, zajímavosti a akce/
doprovázené synchronizovanými blikajícími lokalizačními autoLED v aktivním orientačním plánu města a okolí, a případně
synchronizovanými foty příslušných zajímavostí města s blikajícími kontrolními autoLED, tzv. mužiky)*

Ceny městských informačních spotů pro reprodukci v 1 ks zvukového informačního nosiče

(ceny jsou uvedeny bez DPH 21%)

3.000 vteřin reprodukce textu v ČJ (nový či aktualizovaný text v digitální textové podobě nebo audio či video spot použitý
z předchozí realizace nebo nový video spot s komentářem nebo bez)

0,- Kč

prvních 60 vteřin reprodukce textu v AJ (nový či aktualizovaný text v digitální textové podobě audio spotu či video spotu s
komentářem)

1.300,- Kč

každých dalších 60 vteřin reprodukce textu v AJ (nový či aktualizovaný text v digitální textové podobě audio spotu či video spotu s komentářem) 160,- Kč

prvních 60 vteřin reprodukce textu v NJ (nový či aktualizovaný text v digitální textové podobě audio spotu či video spotu s komentářem) 1.300,- Kč

každých dalších 60 vteřin reprodukce textu v NJ (nový či aktualizovaný text v digitální textové podobě audio spotu či video spotu s komentářem) 160,- Kč

prvních 60 vteřin reprodukce textu v AJ (audio spot či video spot použitý z předchozí realizace beze změn nebo hotový film s komentářem nebo bez) 0,- Kč

každých dalších 60 vteřin reprodukce textu v AJ (audio spot či video spot použitý z předchozí realizace beze změn nebo hotový film s komentářem nebo bez) 0,- Kč

prvních 60 vteřin reprodukce textu v NJ (audio spot či video spot použitý z předchozí realizace beze změn nebo hotový film s komentářem nebo bez) 0,- Kč

každých dalších 60 vteřin reprodukce textu v NJ (audio spot či video spot použitý z předchozí realizace beze změn nebo hotový film s komentářem nebo bez) 0,- Kč

Příklad výpočtu pro město Hodonín (1 ks zvukového informačního nosiče)

(ceny jsou uvedeny bez DPH 21%)

VERZE A (městem předané nové či aktualizované texty audio spotů či video spotů s komentářem v ČJ v digitální textové podobě nebo audio spoty či video spoty použité z předchozí realizace v ČJ nebo hotový film s komentářem v ČJ nebo bez) zdarma

VERZE B1 (nový či aktualizovaný text v digitální textové podobě audio spotu či video spotu s komentářem v ČJ, AJ a NJ) zdarma

ČJ	celkem 780 vt.		
AJ	prvních 60 vt.		1.300,- Kč
	12 x 60 vt.	12 x 160,- Kč =	1.920,- Kč
	celkem 780 vt.		3.220,- Kč
NJ	prvních 60 vt.		1.300,- Kč
	12 x 60 vt.	12 x 160,- Kč =	1.920,- Kč
	celkem 780 vt.		3.220,- Kč

VERZE B2 (audio spot či video spot použitý z předchozí realizace v ČJ, AJ a NJ nebo hotový film s komentářem nebo bez)

ČJ	celkem 2.220 vt.		Zdarma
AJ	prvních 60 vt.		0,- Kč
	36 x 60 vt.	36 x 0,- Kč =	0,- Kč
	celkem 2.220 vt.		0,- Kč
NJ	prvních 60 vt.		0,- Kč
	36 x 60 vt.	36 x 0,- Kč =	0,- Kč
	celkem 2.220 vt.		0,- Kč

Celková cena verze B na 4 roky (3.220,- Kč + 3.220,- Kč + 0,- Kč + 0,- Kč) x 1 ks zvuk. Inf. nosiče = **6.440,- Kč**

Pozn.: Výroba městských informačních audio a video spotů v AJ a NJ z předaných nových či aktualizovaných textů spotů od města v příslušných jazykových verzích nebo z audio a video záznamu použitého z předchozí realizace nebo z nových filmů s komentářem nebo bez a jejich provozování ve zvukovém informačním nosiči DARUMA CITY VOICE po dobu příslušného období reprodukce městských informačních spotů jsou realizovány vždy na základě písemné objednávky města (viz níže „Znění objednávky“).

Výrobu městských informačních audio a video spotů v ČJ z předaných nových či aktualizovaných textů spotů v ČJ od města nebo z audio a video záznamu použitého z předchozí realizace nebo z nových filmů s komentářem nebo bez a jejich provozování ve zvukovém informačním nosiči DARUMA CITY VOICE po dobu příslušného období reprodukce městských informačních spotů realizuje na vlastní náklady společnost DARUMA spol. s r.o.

Uvedené ceny výroby a provozování městských informačních spotů audio a video spotů v AJ a NJ přísluší VI. období reprodukce městských informačních spotů, tj. minimálně 3 roky, maximálně 4 roky, počínaje dnem zprovoznění zvukového informačního nosiče DARUMA CITY VOICE VI. generace.

Právo fakturovat cenu výroby městských informačních audio a video spotů v AJ a NJ a jejich provozování ve zvukovém informačním nosiči DARUMA CITY VOICE VI. generace po dobu příslušného VI. období reprodukce městských informačních spotů vzniká společnosti dnem zprovoznění zvukového informačního nosiče DARUMA CITY VOICE VI. generace, který společnost písemně oznámí městu doporučeným dopisem.

Cenu výroby a provozování městských informačních audio a video spotů v AJ a NJ pro následná období reprodukce městských informačních spotů stanoví společnost s ohledem na městem požadovaný rozsah aktualizace, rozšíření počtu, obsahu a cizojazyčných verzí městských informačních spotů z předchozího období, a tuto cenu vždy předloží městu-k odsouhlasení.

Město má možnost pro následná období reprodukce městských informačních spotů ponechat městské informační audio a video spoty v ČJ, AJ a NJ beze změn, v takovém případě je výroba a provozování městských informačních audio a video spotů v AJ a NJ pro následná období reprodukce městských informačních spotů zdarma a objednávka města není zapotřebí. Město má rovněž možnost pro následná období reprodukce městských informačních spotů vždy pouze aktualizovat texty městských informačních audio a video spotů v ponechaném počtu, rozsahu a cizojazyčných verzích, v takovém případě cena výroby a provozování městských informačních audio a video spotů v AJ a NJ pro následná období reprodukce zvukových městských informačních spotů, stanovená společností s ohledem na rozsah aktualizace a předložená městu k odsouhlasení, nepřesáhne cenu pro aktuální VI. období reprodukce zvukových městských informačních spotů uvedenou v tomto ceníku.

60 vteřin mluveného slova v ČJ (1 audio spot) = 700 – 800 znaků písemného textu vč. mezer v ČJ

180 vteřin mluveného slova v ČJ (1 video spot) = cca 2.100 - 2.400 znaků písemného textu vč. mezer v ČJ

Původní rozsah městských informačních spotů v předchozím V. období reprodukce byl 43 spotů o celkové délce 47 minut v ČJ + překlady do AJ a NJ. Z toho byl 1 video spot „Vítejte na Slovácku“ v délce 180 vt. a 2.305 znaků písemného textu vč. mezer v ČJ, 1 video spot „Procházka městem“ v délce 180 vt. a 2.209 znaků písemného textu vč. mezer v ČJ a 41 audio spotů (29 spotů bylo věnováno zajímavostem města, 12 zajímavostem okolí města o celkové délce 41 minut v ČJ a průměrné délce 1 audio spotu 60 vteřin mluveného slova v ČJ a průměrném počtu znaků písemného textu vč. mezer v ČJ 799).

Podklady pro výrobu městských informačních spotů

nový či aktualizovaný text v příslušných jazykových verzích v digitální textové podobě e-mailem nebo na CD, zpracované textovým programem (znakem se rozumí i mezera mezi slovy a interpunkční znaménka, číslovky uvádět slovně, uvádět výslovnost cizích slov a zkratek) nebo

dojde k využití již nahraných video spotů a audio spotů v příslušných jazykových verzích z předchozí realizace nebo
dojde k využití nových již nahraných filmů s komentářem v příslušných jazykových verzích nebo bez komentáře

Znění objednávky

"Objednáváme tímto u Vás, v souladu se zněním Článku 6, odst. 2. Smlouvy o obchodní spolupráci, uzavřené dne 28.5.2008 v Hodoníně mezi společností DARUMA spol. s r.o. a městem Hodonín, ve znění dodatku č. 1 k této smlouvě ze dne, pro VI. období reprodukce městských informačních spotů (tj. minimálně 3 roky, maximálně 4 roky, počínaje dnem zprovoznění zvukového informačního nosiče DARUMA CITY VOICE VI. generace), výrobu a provozování městských informačních audio a video spotů v anglickém a německém jazyce ve zvukovém informačním nosiči DARUMA CITY VOICE VI. generace realizovaném na Národní třídě v Hodoníně.

Termín realizace (den zprovoznění zvukového informačního nosiče DARUMA CITY VOICE VI. generace) : 30.6.2017

Cena: 6.440,- Kč + 21%DPH.