



# **PLAVIDLO ARNOŠT Z PARDUBIC**

## **„Vývaziště Kunětice“**

**Technická zpráva**



**Labe - ř. km 973,512 (ČHP 1-03-01-036)**

## **OBSAH**

### **1. Technická zpráva**

#### **1.1. identifikační údaje**

#### **1.2. podrobný popis v současné době umístěného plavebního zařízení**

#### **1.3. podrobný popis účelu a rozsahu provozovaných činností**

#### **1.4. počet vyvazovaných plavidel a jejich evidenční čísla**

#### **1.5. fotopříloha**

### **2. Přílohy**

#### **2.1. kopie aktuálního snímku katastrální mapy s ortofotopodkladem / situace s vyznačením rozsahu užívaného majetku včetně vyčíslení výměry**

#### **2.2. souhlas Státní plavební správy s umístěním stavby a provozováním vývaziště**

#### **2.3. vyjádření, souhlas či povolení vodoprávního úřadu**

#### **2.4. čestné prohlášení nájemce o zajištění práva průchodu k předmětu nájmu přes pozemky třetích osob**

#### **2.5. stanovisko správce toku Povodí Labe, státní podnik**

## 1. IDENTIFIKAČNÍ ÚDAJE

**Název:** „Vývaziště Kunědice“  
**Katastrální území:** k.ú. Kunědice  
**ORP :** Pardubice  
**Kraj :** Pardubický  
**Tok :** Labe v ř.km 973,512 (ČHP 1-03-01-036)  
**Vlastník:** Pardubická plavební a.s., Labská 2746, 530 02 Pardubice  
**IČO:** 25936972  
**Provozovatel:** Dopravní podnik města Pardubic, a.s.,  
Teplého 2141, 530 02 Pardubice, Zelené Předměstí  
**IČO:** 63217066

## 2. PODROBNÝ POPIS V SOUČASNÉ DOBĚ UMÍSTĚNÉHO PLAVEBNÍHO ZAŘÍZENÍ

Plovoucí zařízení („Vývaziště Kunědice“) je umístěno na pravém břehu Labe v obci Kunědice v blízkosti přemostění silnice III/2984. Těleso přístavního můstku je tvořeno ocelovou konstrukcí s příčným systémem vyztužení s plochým dnem. Těleso tvoří přední a zadní plovák (výtláčná část), která je spojená ocelovou konstrukcí bez dna (bez výtlaku). Tím je dosaženo optimálního zanoření můstku vůči osobní motorové lodi „Arnošt z Pardubic“. Konstrukce plovoucího můstku je uchycena tak, aby se za provozu mohla přizpůsobit veškerým změnám výšky vodní hladiny. Můstek je upevněn ke břehu ocelovými kyvnými rameny. Přístavní můstek je vybaven uvazovacím zařízením – dvěma pacholaty na návodní straně plováku.

Nástupní lávka je rámové konstrukce 6 m dlouhá. Světlá šířka lávky 1,5 m. Konstrukce lávky sestává ze dvou nosníků – profily U12. Lávka je v horizontálním směru vyztužena příhradovou konstrukcí z profilů I 100 a L50x5. Na hlavní nosníky je uložena podlaha a zábradlí (dle EN 711). Lávka je k přístavnímu molu uchycena pomocí čepů o průměru 30 mm a na břehu je položena volně (nepřenáší síly od přistávajícího plavidla). Lávka je otočná kolem vodorovné osy, aby byla zajištěna její funkce i při kolísání hladiny Labe. Podlaha je z borového dřeva – fošny o tloušťce 40 mm. Na lávku není možné vjíždět žádnými mechanismy. Plocha vývaziště na hladině Labe včetně přístupové lávky je 23,53 m<sup>2</sup>.

## 3. PODROBNÝ POPIS ÚČELU A ROZSAHU PROVOZOVANÝCH ČINNOSTÍ

Plovoucí zařízení („Vývaziště Kunědice“) slouží pro přistávání osobní motorové lodě ARNOŠT z Pardubic“.

## 4. POČET VYVAZOVANÝCH PLAVIDEL A JEJICH EVIDENČNÍ ČÍSLA

Plovoucí zařízení („Vývaziště Kunědice“) slouží pro vyvázání osobní motorové lodě „ARNOŠT z Pardubic“ – evidenční číslo 103256.

## 5. FOTOPŘÍLOHA



Pohled na vývaziště ve směru proti toku vody.



Detailní pohled na vývaziště.



Detail ukotvení tělesa přístavního můstku.



Detail vyvazovacího pacholetu.

# PLAVIDLO ARNOŠT Z PARDUBIC

## „Vývaziště Pardubice“

Technická zpráva



**Labe - ř. km 966,938 (ČHP 1-03-04-001)**

## **OBSAH**

### **1. Technická zpráva**

**1.1. identifikační údaje**

**1.2. podrobný popis v současné době umístěného plavebního zařízení**

**1.3. podrobný popis účelu a rozsahu provozovaných činností**

**1.4. počet vyvazovaných plavidel a jejich evidenční čísla**

**1.5. fotopříloha**

### **2. Přílohy**

**2.1. kopie aktuálního snímku katastrální mapy s ortofotopodkladem / situace s vyznačením rozsahu užívaného majetku včetně vyčíslení výměry**

**2.2. souhlas Státní plavební správy s umístěním stavby a s provozováním vývaziště**

**2.3. vyjádření, souhlas či povolení vodoprávního úřadu**

**2.4. čestné prohlášení nájemce o zajištění práva průchodu k předmětu nájmu přes pozemky třetích osob**

**2.5. stanovisko správce toku Povodí Labe, státní podnik**

## 1. IDENTIFIKAČNÍ ÚDAJE

**Název:** „Vývaziště Pardubice“  
**Katastrální území:** k.ú. Pardubice  
**ORP :** Pardubice  
**Kraj :** Pardubický  
**Tok :** Labe v ř.km 966,938 (ČHP 1-03-04-001)  
**Vlastník:** Pardubická plavební a.s., Labská 2746, 530 02 Pardubice  
**IČO:** 25936972  
**Provozovatel:** Dopravní podnik města Pardubic, a.s.,  
Teplého 2141, 530 02 Pardubice, Zelené Předměstí  
**IČO:** 63217066

## 2. PODROBNÝ POPIS V SOUČASNÉ DOBĚ UMÍSTĚNÉHO PLAVEBNÍHO ZAŘÍZENÍ

Plovoucí zařízení („Vývaziště Pardubice“) je umístěno na levém břehu Labe v Pardubicích těsně pod VD Pardubice. Těleso přístavního můstku je tvořeno ocelovou konstrukcí s příčným systémem vyztužení s plochým dnem. Těleso tvoří přední a zadní plovák (výtlačná část), která je spojená ocelovou konstrukcí bez dna (bez výtlaku). Tím je dosaženo optimálního zanoření můstku vůči osobní motorové lodi „Arnošt z Pardubic“. Konstrukce plovoucího můstku je uchycena tak, aby se za provozu mohla přizpůsobit veškerým změnám výšky vodní hladiny. Můstek je upevněn ke břehu ocelovými kyvnými rameny. Přístavní můstek je vybaven uvazovacím zařízením – třemi pacholaty na návodní straně plováku. Podlaha je z ocelovými panely s protiskluzovou úpravou.

Nástupní lávka je rámové konstrukce 10 m dlouhá. Světlá šířka lávky 1,5 m. Konstrukce lávky sestává ze dvou nosníků – profily U12. Lávka je v horizontálním směru vyztužena příhradovou konstrukcí z profilů I 100 a L50x5. Na hlavní nosníky je uložena podlaha a zábradlí (dle EN 711). Lávka je k přístavnímu molu uchycena pomocí čepů o průměru 30 mm a na břehu je položena volně (nepřenáší síly od přistávajícího plavidla). Lávka je otočná kolem vodorovné osy, aby byla zajištěna její funkce i při kolísání hladiny Labe. Podlaha je z borového dřeva – fošny o tloušťce 40 mm. Na lávku není možné vjíždět žádnými mechanismy. Plocha vývaziště na hladině Labe včetně přístupové lávky je 61,09 m<sup>2</sup>.

## 3. PODROBNÝ POPIS ÚČELU A ROZSAHU PROVOZOVANÝCH ČINNOSTÍ

Plovoucí zařízení („Vývaziště Pardubice“) slouží pro přistávání osobní motorové lodě ARNOŠT z Pardubic“.

## 4. POČET VYVAZOVANÝCH PLAVIDEL A JEJICH EVIDENČNÍ ČÍSLA

Plovoucí zařízení („Vývaziště Pardubice“) slouží pro vyvázání osobní motorové lodě „ARNOŠT z Pardubic“ – evidenční číslo 103256.

## 5. FOTOPŘÍLOHA



Pohled na vývaziště ve směru proti toku vody.



Detailní pohled na vývaziště.



Detail ukotvení tělesa přístavního můstku.



Detail vyvazovacího pacholetu.

# PLAVIDLO ARNOŠT Z PARDUBIC

## „Vývaziště Přelouč“

Technická zpráva



Labe - ř. km 951,278 (ČHP 1-03-04-057)

## **OBSAH**

### **1. Technická zpráva**

#### **1.1. identifikační údaje**

#### **1.2. podrobný popis v současné době umístěného plavebního zařízení**

#### **1.3. podrobný popis účelu a rozsahu provozovaných činností**

#### **1.4. počet vyvazovaných plavidel a jejich evidenční čísla**

#### **1.5. fotopříloha**

### **2. Přílohy**

#### **2.1. kopie aktuálního snímku katastrální mapy s ortofotopodkladem / situace s vyznačením rozsahu užívaného majetku včetně vyčíslení výměry**

#### **2.2. souhlas Státní plavební správy s umístěním stavby a s provozováním vývaziště**

#### **2.3. vyjádření, souhlas či povolení vodoprávního úřadu**

#### **2.4. čestné prohlášení nájemce o zajištění práva průchodu k předmětu nájmu přes pozemky třetích osob**

#### **2.5. stanovisko správce toku Povodí Labe, státní podnik**

## 1. IDENTIFIKAČNÍ ÚDAJE

**Název:** „Vývaziště Přelouč“  
**Katastrální území:** k.ú. Přelouč  
**ORP:** Přelouč  
**Kraj:** Pardubický  
**Tok:** Labe v ř.km 951,278 (ČHP 1-03-04-057)  
**Vlastník:** Pardubická plavební a.s., Labská 2746, 530 02 Pardubice  
**IČO:** 25936972  
**Provozovatel:** Dopravní podnik města Pardubic, a.s.,  
Teplého 2141, 530 02 Pardubice, Zelené Předměstí  
**IČO:** 63217066

## 2. PODROBNÝ POPIS V SOUČASNÉ DOBĚ UMÍSTĚNÉHO PLAVEBNÍHO ZAŘÍZENÍ

Plovoucí zařízení („Vývaziště Přelouč“) je umístěno na levém břehu Labe v Přelouči těsně nad VD Přelouč. Těleso přístavního můstku je tvořeno ocelovou konstrukcí s příčným systémem vyztužení s plochým dnem. Těleso tvoří přední a zadní plovák (výtláčná část), která je spojená ocelovou konstrukcí bez dna (bez výtlaku). Tím je dosaženo optimálního zanoření můstku vůči osobní motorové lodi „Arnošt z Pardubic“. Konstrukce plovoucího můstku je uchycena tak, aby se za provozu mohla přizpůsobit veškerým změnám výšky vodní hladiny. Můstek je upevněn ke břehu ocelovými kyvnými rameny. Přístavní můstek je vybaven uzavíracím zařízením – dvěma pacholaty na návodní straně plováku.

Nástupní lávka je rámové konstrukce 4,5 m dlouhá. Světlá šířka lávky 1,5 m. Konstrukce lávky sestává ze dvou nosníků – profily U12. Lávka je v horizontálním směru vyztužena příhradovou konstrukcí z profilů I 100 a L50x5. Na hlavní nosníky je uložena podlaha a zábradlí (dle EN 711).

Lávka je k přístavnímu molu uchycena pomocí čepů o průměru 30 mm a na břehu je položena volně (nepřenáší síly od přistávajícího plavidla). Lávka je otočná kolem vodorovné osy, aby byla zajištěna její funkce i při kolísání hladiny Labe. Podlaha je z borového dřeva – fošny o tloušťce 40 mm. Na lávku není možné vjíždět žádnými mechanismy.

Plocha vývaziště na hladině Labe včetně přístupové lávky je 23,21 m<sup>2</sup>

## 3. PODROBNÝ POPIS ÚČELU A ROZSAHU PROVOZOVANÝCH ČINNOSTÍ

Plovoucí zařízení („Vývaziště Přelouč“) slouží pro přistávání osobní motorové lodě „ARNOŠT z Pardubic“.

## 4. POČET VYVAZOVANÝCH PLAVIDEL A JEJICH EVIDENČNÍ ČÍSLA

Plovoucí zařízení („Vývaziště Přelouč“) slouží pro vyvážení osobní motorové lodě „ARNOŠT z Pardubic“ – evidenční číslo 103256.

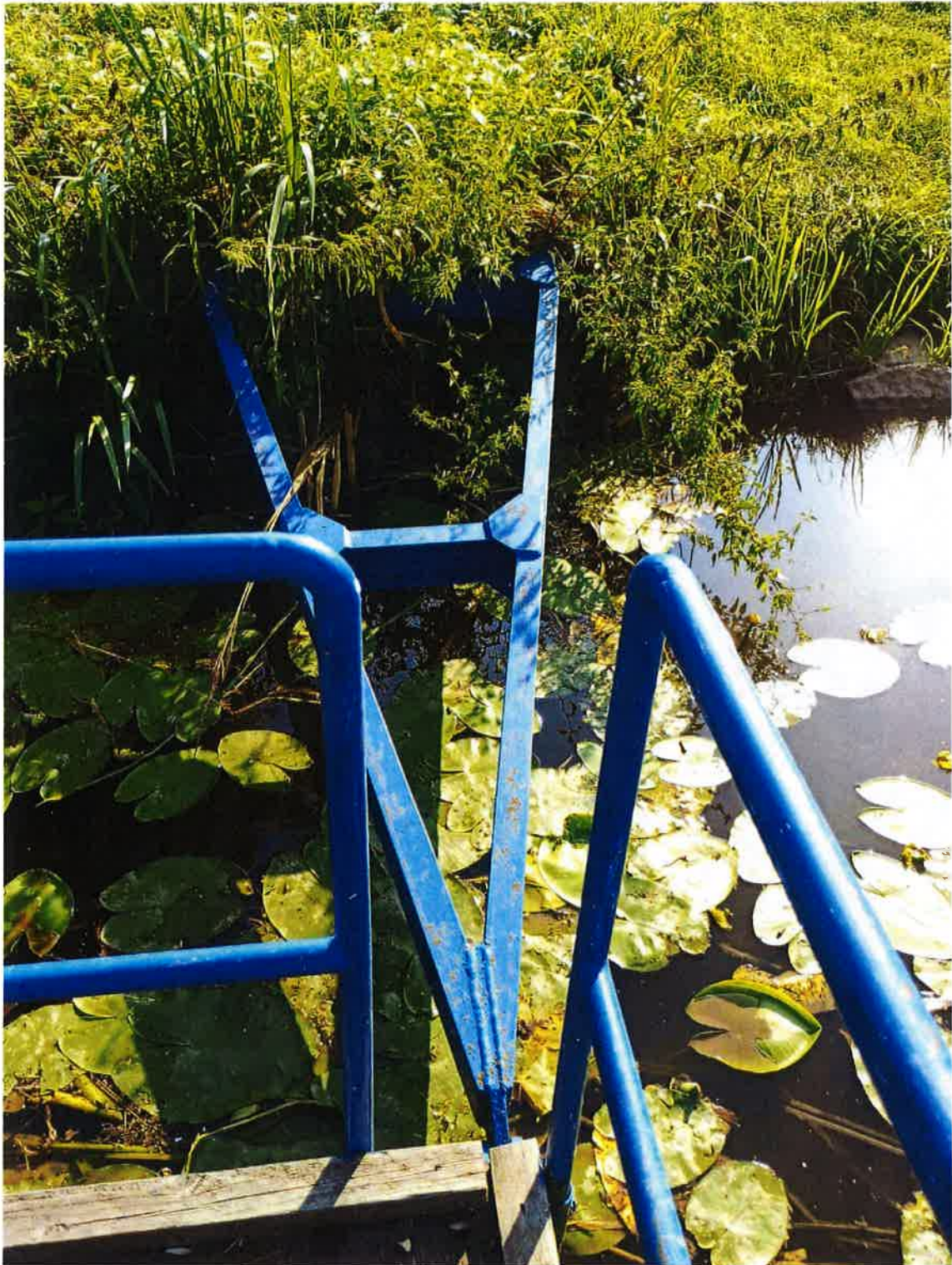
## 5. FOTOPŘÍLOHA



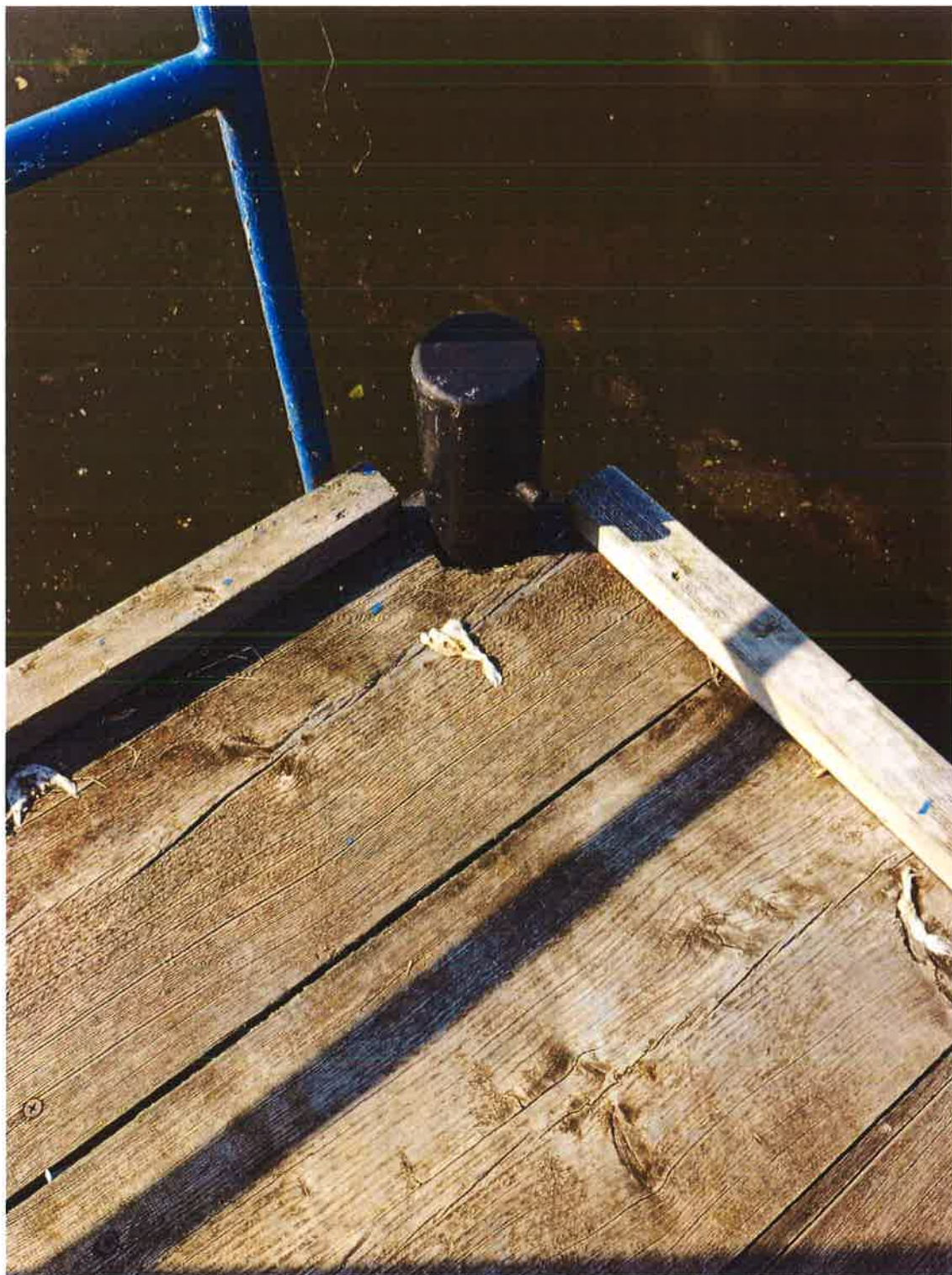
Pohled na vývaziště ve směru proti toku vody.



Detailní pohled na vývaziště.



Detail ukotvení tělesa přístavního můstku.



Detail vyvazovacího pacholetu.

# **PLAVIDLO ARNOŠT Z PARDUBIC**

## **„Vývaziště Srnojedy“**

**Technická zpráva**



**Labe - ř. km 961,504 (ČHP 1-03-04-017)**

## **OBSAH**

### **1. Technická zpráva**

**1.1. identifikační údaje**

**1.2. podrobný popis v současné době umístěného plavebního zařízení**

**1.3. podrobný popis účelu a rozsahu provozovaných činností**

**1.4. počet vyvazovaných plavidel a jejich evidenční čísla**

**1.5. fotopříloha**

### **2. Přílohy**

**2.1. kopie aktuálního snímku katastrální mapy s ortofotopodkladem / situace s vyznačením rozsahu užívaného majetku včetně vyčíslení výměry**

**2.2. souhlas Státní plavební správy s umístěním stavby a s provozováním vývaziště**

**2.3. vyjádření, souhlas či povolení vodoprávního úřadu**

**2.4. čestné prohlášení nájemce o zajištění práva průchodu k předmětu nájmu přes pozemky třetích osob**

**2.5. stanovisko správce toku Povodí Labe, státní podnik**

## 1. IDENTIFIKAČNÍ ÚDAJE

**Název:** „Vývaziště Srnojedy“  
**Katastrální území:** k.ú. Srnojedy  
**ORP :** Pardubice  
**Kraj :** Pardubický  
**Tok :** Labe v ř.km 961,504 (ČHP 1-03-04-017)  
**Vlastník:** Pardubická plavební a.s., Labská 2746, 530 02 Pardubice  
**IČO:** 25936972  
**Provozovatel:** Dopravní podnik města Pardubic, a.s.,  
Teplého 2141, 530 02 Pardubice, Zelené Předměstí  
**IČO:** 63217066

## 2. PODROBNÝ POPIS V SOUČASNÉ DOBĚ UMÍSTĚNÉHO PLAVEBNÍHO ZAŘÍZENÍ

Plovoucí zařízení („Vývaziště Srnojedy“) je umístěno na levém břehu Labe v obci Srnojedy těsně nad VD Srnojedy. Těleso přístavního můstku je tvořeno ocelovou konstrukcí s příčným systémem vyztužení s plochým dnem. Těleso tvoří přední a zadní plovák (výtlačná část), která je spojená ocelovou konstrukcí bez dna (bez výtlačku). Tím je dosaženo optimálního zanoření můstku vůči osobní motorové lodi „Arnošt z Pardubic“. Konstrukce plovoucího můstku je uchycena tak, aby se za provozu mohla přizpůsobit veškerým změnám výšky vodní hladiny. Můstek je upevněn ke břehu ocelovými kyvnými rameny. Přístavní můstek je vybaven uvazovacím zařízením – dvěma pacholaty na návodní straně plováku.

Nástupní lávka je rámové konstrukce 5,95 m dlouhá. Světlá šířka lávky 1,5 m. Konstrukce lávky sestává ze dvou nosníků – profily U12. Lávka je v horizontálním směru vyztužena příhradovou konstrukcí z profilů I 100 a L50x5. Na hlavní nosníky je uložena podlaha a zábradlí (dle EN 711).

Lávka je k přístavnímu molu uchycena pomocí čepů o průměru 30 mm a na břehu je položena volně (nepřenáší síly od přistávajícího plavidla). Lávka je otočná kolem vodorovné osy, aby byla zajištěna její funkce i při kolísání hladiny Labe. Podlaha je z borového dřeva – fošny o tloušťce 40 mm. Na lávku není možné vjíždět žádnými mechanismy.

Plocha vývaziště na hladině Labe včetně přístupové lávky je 22,4 m<sup>2</sup>.

## 3. PODROBNÝ POPIS ÚČELU A ROZSAHU PROVOZOVANÝCH ČINNOSTÍ

Plovoucí zařízení („Vývaziště Srnojedy“) slouží pro přistávání osobní motorové lodě ARNOŠT z Pardubic“.

## 4. POČET VYVAZOVANÝCH PLAVIDEL A JEJICH EVIDENČNÍ ČÍSLA

Plovoucí zařízení („Vývaziště Srnojedy“) slouží pro vyvázání osobní motorové lodě „ARNOŠT z Pardubic“ – evidenční číslo 103256.

## 5. FOTOPŘÍLOHA



Pohled na vývaziště ve směru proti toku vody.



Detailní pohled na vývaziště.



Detail ukotvení tělesa přístavního můstku.



Detail vyvazovacího pacholetu.



# Povodí Labe, státní podnik

Víta Nejedlého 951/8, Slezské Předměstí, 500 03 Hradec Králové

TELEFON 495 088 111  
E-MAIL podatelna@pla.cz  
IČO 70890005  
DIČ CZ70890005  
IDDS dbyt8g2  
Obchodní rejstřík vedený u KS v Hradci Králové,  
oddíl A, vložka 9473

Pardubická plavební a.s.  
Labská 2746  
530 02 Pardubice

VÁŠ DOPIS Č. J. / ZE DNE  
18. 8. 2024

ČÍSLO JEDNACÍ  
PLa/Bo/2024/040680

VYŘIZUJE/LINKA

HRADEC KRÁLOVÉ  
25.10.2024

**Přístaviště v k. ú. Přelouč, Labe v ř. km 951,28, levý břeh,**

**Přístaviště v k. ú. Srnojedy, Labe v ř. km 961,50, levý břeh,**

**Přístaviště v k. ú. Pardubice, Labe v ř. km 966,93, levý břeh,**

**Přístaviště v k. ú. Kunědice, Labe v ř. km 973,51, pravý břeh**

Na Povodí Labe, státní podnik byla dne 18. 8. 2024 doručena Vaše žádost o vydání souhlasu správce vodní cesty s umístěním a provozováním **neveřejného přístaviště** na levém břehu řeky Labe v k. ú. Přelouč, ř. km **951,28**, cca na souřadnicích (S-JTSK) X: -661552, Y: -1058583, č. h. p. 1-03-04-0570-0-00, ve vzdutí VD Přelouč, **přístaviště** na levém břehu řeky Labe v k. ú. Srnojedy, ř. km **961,50**, cca na souřadnicích (S- JTSK) X: -652603, Y: -1059886, č. h. p. 1-03-04-0170-0-00, ve vzdutí VD Srnojedy, **přístaviště** na levém břehu řeky Labe v k. ú. Pardubice, ř. km **966,93**, cca na souřadnicích (S-JTSK) X: - 647712, Y: - 1060357, č. h. p. 1-03-04-00130-0-00, ve vzdutí VD Srnojedy, **přístaviště** na pravém břehu řeky Labe v k. ú. Kunědice, ř. km **973,51**, cca na souřadnicích (S-JTSK) X: -642957, Y: -1057785, č. h. p. 1-03-01-0360-0-00, ve vzdutí VD Pardubice a aktivní zóně záplavového území, která je zaplavována již při Q<sub>5</sub>.

Žádost je doložena technickou zprávou. Na všech místech je umístěn vždy jeden plovoucí přístavní můstek. V k. ú. Srnojedy, Kunědice je můstek o rozměrech 8 x 2,5 m (20 m<sup>2</sup>) s lávkou o rozměrech 6 x 1,5 m, v k. ú. Přelouč je můstek o rozměrech 8 x 2,5 m (20 m<sup>2</sup>) s lávkou o rozměrech 4,6 x 1,5 m a v k. ú. Pardubice je můstek o rozměrech 23 x 2,6 m (56,2 m<sup>2</sup>) s lávkou o rozměrech 10 x 1,5 m. Plovoucí zařízení v k. ú. Přelouč, Srnojedy a Kunědice slouží pro **krátkodobé vyvážení** (výstup a nástup cestujících) **plavidla osobní lodní dopravy „Arnošt z Pardubic“** (ev. č. 103 256). Plovoucí zařízení v k. ú. Pardubice slouží pro **trvalé stání s komerčním provozem plavidla osobní lodní dopravy „Arnošt z Pardubic“** (ev. č. 103 256).

Pro provozování přístavišť bylo vydáno souhlasné stanovisko správce vodní cesty dne 1. 9. 2016 pod č. j. TPČ/15/18956, které pozbylo platnosti.

**Z hlediska správce povodí konstatujeme, že vzhledem k charakteru a rozsahu je záměr možný.**

**Z hlediska zájmů daných § 23a vodního zákona, platným Národním plánem povodí Labe a Plánem dílčího povodí Horního a středního Labe (§ 24 až § 26 vodního zákona) je uvedený záměr možný, protože lze předpokládat, že záměrem nedojde ke zhoršení chemického stavu a ekologického stavu/potenciálu dotčených útvarů povrchových vod a chemického stavu a kvantitativního stavu útvarů podzemních vod, a že nebude znemožněno dosažení jejich dobrého stavu/ potenciálu.**

**Z hlediska dalších zájmů sledovaných vodním zákonem souhlasíme za podmínky, že záměr bude předložen k vyjádření příslušnému vodoprávnímu úřadu (§ 17 či § 18 zákona č. 254/2001 Sb., vodní zákon), které nám bude předloženo před uzavřením nájemní smlouvy.**

**Povodí Labe, státní podnik jako příslušný správce vodní cesty Labe souhlasí s provozem neveřejných přístavišť na levém břehu Labe v ř. km 951,28; 961,50; 966,93 a na pravém břehu 973,51 za splnění podmínek:**

- 1) Provozovatel viditelně označí konstrukci mol evidenčními čísly PŘE-21001 (ř. km 951,28), SR- 21001 (ř. km 961,50), SR-21002 (ř. km 966,93) a PA-21001 (ř. km 973,51), které přidělí správce vodní cesty při uzavření nájemní smlouvy pro jeho umístění. Výška písma bude minimálně 10 cm a musí být vyznačeno na vnější straně zařízení (směrem do toku).
- 2) Nejsou povoleny žádné další stavební úpravy břehu, betonové konstrukce ani oplocení. Stávající opevnění břehu nesmí být nahrazeno betonovou nebo kamennou zdí. Nesouhlasíme s prováděním dalších úprav břehu, jako jsou rozebírání dlažby, záhozu, stavby opěrných zídek apod. Provádění břehových úprav je možné pouze se souhlasem Povodí Labe, státní podnik.
- 3) Opevnění břehu Labe, tj. záhozová lavice z lomového kamene a zadláždění břehu z lomového kamene, břehové plavební znaky, vázací prvky aj. zařízení ve správě Povodí Labe, státní podnik nesmí být provozem přístavišť narušeny.
- 4) Provozem přístavišť nesmí dojít ke znečištění podzemních a povrchových vod (ve smyslu § 38 a § 39 vodního zákona) a omezení provozu na přilehlých komunikacích.
- 5) Zařízení musí snést účinky kolísání hladiny v jezových zdržích na Labi.
- 6) Provozovatel zařízení bude zajišťovat potřebné plavební hloubky podél zařízení až po plavební dráhu na vlastní náklady (pouze se souhlasem Povodí Labe), stejně jako řádný stav přilehlých břehových pozemků (údržba břehových porostů, uklízení odpadků apod.)
- 7) Konstrukce můstků a vyvážaná plavidla nesmí zasahovat do plavební dráhy.
- 8) Provozovatel bude na svůj náklad odklízet splávi zachycené na konstrukcích můstků.
- 9) Pro provoz mola budou aktualizovány provozní řády a povodňové plány, které budou v souladu s příslušným povodňovým plánem obce a vyhláškou č. 67/2015 Sb., o pravidlech plavebního provozu. Provozovatel na vlastní náklady vymístí a uloží konstrukci můstků i vyvážaná plavidla mimo aktivní zónu záplavového území před zákazem plavby při vodním stavu, za kterého je na příslušném úseku vodní cesty ohrožena bezpečnost plavby, stoupající tendenci hladiny a v zimním období při výskytu ledových jevů. Na internetových stránkách Povodí Labe, státní podnik ([www.pla.cz](http://www.pla.cz) – aktuální informace – stavy a průtoky) sledovat informace o vodních stavech.
- 10) V případě provozní potřeby údržby vodního toku provede provozovatel zařízení na výzvu správce vodního toku jejich vymístění na vlastní náklady.
- 11) Povodí Labe, státní podnik nenese odpovědnost za škody způsobené zvýšenými průtoky v korytě řeky Labe.
- 12) O případných změnách ve využití (ukončení provozu atd.), vybavení či zařízení přístaviště je provozovatel povinen neprodleně informovat správce vodní cesty.
- 13) K provozování přístaviště je (dle § 8a zákona č. 114/1995 Sb., o vnitrozemské plavbě) nezbytné povolení plavebního úřadu (Státní plavební správa).
- 14) S ohledem na rozměr mola podléhá zařízení v ř. km 966,93 evidenci v rejstříku plavidel (na základě ustanovení §14 zákona č. 114/1995 Sb., o vnitrozemské plavbě).
- 15) Upozorňujeme, že s jakoukoliv realizací popř. činností na pozemcích v aktivní zóně záplavového území, která nesplňuje výjimku dle § 67 vodního zákona, nesouhlasíme.
- 16) Bude-li v rámci předmětného záměru zacházeno se závadnými látkami ve větším rozsahu nebo bude-li zacházení s nimi spojeno se zvýšeným nebezpečím pro povrchové nebo podzemní vody (limitní množství závadných látek stanoveno v §2 písm. b) nebo c) vyhlášky č. 450/2005 Sb.), požadujeme předložit havarijný plán k vyjádření před jeho schválením vodoprávním úřadem. Vaši žádost zasílejte na e-mail: [podatelna@pla.cz](mailto:podatelna@pla.cz).

**Z hlediska majetkových vztahů** konstatujeme, že přístaviště se nachází na pozemcích p. č. 432/7, p. č. 1857/1 v k. ú. Přelouč a p. č. 202/1 v k. ú. Srnojedy a p. č. 2783/94, p. č. 359/2 v k. ú. Pardubice a p. č. 740/1 v k. ú. Kunětice, ke kterým vykonává právo vlastníka Povodí Labe, státní podnik. Z tohoto důvodu je třeba dořešit majetkové vztahy k dotčenému majetku ve správě státního podniku Povodí Labe a uzavřít s provozovatelem nájemní smlouvu.

Ve věci uzavření příslušných smluvních vztahů se formou žádosti (s uvedením čísla jednacího tohoto stanoviska) obraťte na závod Roudnice nad Labem, e-mail: labe-z3@pla.cz, přičemž Vaše žádost musí být doplněna o následující doklady:

- kopie aktuálního snímku katastrální mapy s ortofotopodkladem/ situace s vyznačením rozsahu užívaného majetku, včetně vyčíslení výměry,
- vyjádření Státní plavební správy,
- vyjádření, souhlas či povolení vodoprávního úřadu,
- písemné čestné prohlášení nájemce o tom, že má zajištěno právo průchodu k předmětu nájmu přes pozemky třetích osob.

Toto stanovisko, které je podkladem pro vydání platného rozhodnutí nebo opatření vodoprávního, nebo jiného správního úřadu, nebo samosprávného orgánu, platí **2 roky** od data jeho vydání. V případě, že stanovisko bylo použito pro vydání platného rozhodnutí nebo opatření vodoprávního, nebo jiného správního úřadu, nebo samosprávného orgánu, pozbývá toto stanovisko platnosti. V této věci je za Povodí Labe, státní podnik oprávněna jednat jeho organizační jednotka, Povodí Labe, státní podnik, závod Roudnice nad Labem.

Místem pro doručování důležitých písemností, zejména rozhodnutí, zůstává Povodí Labe, státní podnik, Víta Nejedlého 951, 500 03 Hradec Králové.



technickoprovozní činnosti

#### **Na vědomí**

Státní plavební správa, pobočka Praha

PL – závod Roudnice nad Labem