
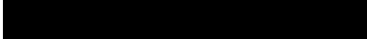
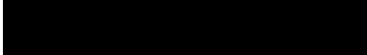


SMLOUVA O DÍLO

Smluvní strany:

- 1. Objednatel:** **statutární město Hradec Králové**
Sídlo: Československé armády 408, 502 00 Hradec Králové
Zastoupený: Ing. Adamem Zárubou, Ph.D., náměstkem primátorky
IČO: 002 68 810
DIČ: CZ00268810
Bankovní spojení: Komerční banka, a.s., pobočka Hradec Králové
č. účtu: 426511/0100

a

- 2. Zhotovitel:** **Ing. arch. Tomáš Vymetálek**
Sídlo: Štefánikova 306, 500 11 Hradec Králové
Zastoupený: Ing. arch. Tomášem Vymetálkem – autorizovaný architekt ČKA
IČO: 632 39 922
email: 
tel.: 
Bankovní spojení: 

uzavírají níže uvedeného dne, měsíce a roku podle ustanovení § 2586 a násl. zákona č. 89/2012 Sb., občanský zákoník (dále jen „občanský zákon“), tuto smlouvu o dílo (dále jen „smlouva“):

I.

Úvodní ustanovení

- Statutární orgány (příp. další osoby oprávněné k podpisu smlouvy) uvedené v záhlaví smlouvy prohlašují, že jsou oprávněny v souladu s obecně závaznými právními předpisy a vnitřními předpisy příslušné smluvní strany podepsat bez dalšího tuto smlouvu o dílo.
- Zhotovitel prohlašuje, že má všechna podnikatelská oprávnění potřebná k provedení díla dle této smlouvy, a že i v dalším je oprávněn provést dílo dle této smlouvy.
- Tato smlouva se uzavírá za účelem zpracování urbanisticko-krajinářské studie úprav širšího území ve vazbě na nový fotbalový stadion (multifunkční arenu), která bude řešit související funkce a vazby v bezprostředním i širším okolí, v souladu s cílem projektu „**Multifunkční sportovní aréna v Hradci Králové**“, spolufinancovaného Královéhradeckým krajem. Cílem tohoto projektu je rozšíření

multifunkčnosti nové arény, která má být moderním centrem sportovního, kulturního i společenského života metropole východních Čech.

4. Tato smlouva je uzavřena na základě rozhodnutí rady města podle čl. XVIII. odst. 4. směrnice zastupitelstva města č. 1/2019, kterou se stanoví postup města Hradec Králové při zadávání veřejných zakázek, že ohledně předmětu této smlouvy není třeba konat zadávací řízení dle čl. XIV. uvedené směrnice. Uzavření smlouvy bylo schváleno na 12. zasedání Rady města Hradec Králové usnesením č. RM/2024/1178 dne 24. 09. 2024.

II.

Předmět smlouvy

1. Zhotovitel se zavazuje na svůj náklad a nebezpečí provést pro objednatele dílo:
„Úpravy širšího území ve vazbě na nový fotbalový stadion v Hradci Králové-urbanisticko - krajinářská studie“

(dále jen „dílo“)

v plném rozsahu určeném zadáním objednatele (příloha č. 1), zaslaném zhotoviteli dne 2. 10. 2024 a nabídkou zhotovitele (příloha č. 2) ze dne 13. 9. 2024, které jsou nedílnou součástí této smlouvy.

2. Specifikace a rozsah díla:

Dílo je členěno na tyto 3 dílčí, po sobě jdoucí části, resp. fáze:

- *Analytická část*
- *Koncept návrh*
- *Čistopis návrhu*

3. Zhotovitel se zavazuje zabezpečit na svůj náklad a na své nebezpečí všechna související plnění a práce potřebné k včasnému a řádnému provedení díla.
4. Práce nad rozsah díla dle této smlouvy (vícepráce), budou realizovány, jen pokud o ně bylo po vzájemné dohodě písemným dodatkem k této smlouvě dílo rozšířeno.

III.

Podklady pro provedení díla

1. Podklady pro provedení díla a způsob jejich předání zhotoviteli jsou uvedeny níže:

a/ následující podklady budou objednatelem zhotoviteli předány při podpisu smlouvy v digitální podobě ve formátu GIS-shp, příp. dwg, tiff, jpg, doc, pdf:

- a.1 zadání objednatele ze dne 2.10.2024 – příloha č. 1
- a.2 nabídka zhotovitele ze dne 13. 09. 2024 – příloha č. 2
- a.3 pasport a inventarizace zeleně
- a.4 digitálně technická mapa města
- a.5 katastrální data včetně pozemků a budov v majetku města
- a.6 ortofotomapa 2023

b/ další podklady budou objednatelem zhotoviteli poskytnuty formou vzdáleného přístupu k datovému serveru:

- b.1 vzdálený přístup k pasportu a inventarizaci zeleně a vzdálený přístup k pasportu pozemních komunikací a veřejného osvětlení
- b.2 územně analytické podklady - odkaz na mapový projekt na internetu
- b.3 platný Územní plán města Hradec Králové (2000) – odkaz na mapový projekt na internetu
- b.4 návrh nového Územního plánu Hradce Králové (2016) – odkaz na mapový projekt na internetu
- b.5 generel veřejného osvětlení města Hradec Králové – odkaz na mapový projekt na internetu
- b.6 openDATA – link

c/ podklady, které reflektují **plánované záměry v řešeném území studie**.

K některým plánovaným záměrům v řešeném území má objednatel k dispozici podklady, některé plánované záměry jsou zatím ve stadiu příprav a podklady k nim nejsou ke dni podpisu smlouvy na straně objednatele k dispozici.

Objednatel předá zhotoviteli očíslovaný písemný seznam podkladů k plánovaným záměrům v území (příloha č. 3) a ke každému uvedenému záměru, ke kterému podklady existují, předá zhotoviteli složku digitálních podkladů ve formátu GIS-shp, příp. dwg, tiff, jpg, doc nebo pdf – příloha č. 3 - plánované záměry v řešeném území – nedílná součást smlouvy.

Ty záměry v řešeném území, ke kterým podklady objednatelem předány zhotoviteli ke dni podpisu smlouvy nebudou, zohlední podle jejich charakteru a rozsahu zhotovitel v rámci zpracování Díla dle odborného uvážení obecně či koncepčně.

2. Zhotovitel prohlašuje, že všechny výše uvedené podklady mu byly předány (nebo je již má ve svém vlastnictví) nejpozději při podpisu této smlouvy.
3. Zhotovitel se zavazuje, že veškeré podklady použije výhradně pro potřeby plnění této smlouvy dílo. Zhotovitel se zavazuje, že podklady nepoužije k žádným jiným účelům.
4. Na ostatní podklady (zejména na další případné záměry v řešeném území či v jeho sousedství) nepředané objednateli ke dni podpisu smlouvy nebude zhotovitel při zpracování Díla brát zřetel.

IV.

Doba plnění

1. Termín zahájení provádění díla:

Zhotovitel zahájí provádění díla neprodleně po nabytí účinnosti smlouvy.

Termín předání díla:

Dílo bude zpracováváno ve třech částech, resp. fázích takto:

Zhotovitel provede a předá část díla **1. Analytická část** (dle specifikace v čl. II. odst. 2 smlouvy) nejpozději **do 7 týdnů** od nabytí účinnosti smlouvy.

Zhotovitel provede a předá část díla **2. Koncept návrhu** (dle specifikace v čl. II. odst. 2 smlouvy) nejpozději **do 8 týdnů** po protokolárním předání a převzetí části díla **1. Analytická část** objednatelem dle čl. X. odst. 2 smlouvy.

Zhotovitel provede a předá část díla **3. Čistopis návrhu** (dle specifikace v čl. II. odst. 2 smlouvy) nejpozději **do 7 týdnů** po protokolárním předání a převzetí části díla **2. Koncept návrhu** objednatelem dle čl. X. odst. 2 smlouvy.

2. Zhotovitel není v prodlení s plněním této smlouvy a neodpovídá za škody tímto způsobené, pokud neplnění smluvních povinností je způsobeno vyšší mocí ve smyslu čl. VIII. této smlouvy nebo neposkytováním součinnosti ze strany objednatele dle článku VII. odst. 5 této smlouvy.
3. Pokud zhotovitel během plnění zjistí okolnosti, které brání včasné realizaci díla, musí zhotovitel bez zbytečného odkladu písemně uvědomit objednatele o předpokládaném zpoždění, jeho pravděpodobném trvání a příčině. Pokud je zjištěnou okolností neprovedení součinnosti objednatele ve smyslu čl. VII. odst. 5 smlouvy, je v takovém případě zhotovitel oprávněn prodloužit dobu plnění díla o lhůtu odpovídající prodlení objednatele.

V.

Cena za dílo

1. Strany se dohodly, že cena za dílo činí:
497.000 Kč (slovy: čtyři sta devadesát sedm tisíc korun českých)
Zhotovitel není plátcem DPH.
2. Cena za dílo dohodnutá v čl. V. odst. 1. je cenou úplnou a konečnou. Cena zahrnuje veškeré náklady zhotovitele související s provedením díla.
3. Zvýšení dohodnuté ceny za dílo je možné pouze na základě písemného dodatku ke smlouvě podepsaného zástupci obou smluvních stran.

VI.

Platební podmínky

1. Cena za dílo bude uhrazena na základě 3 (třech) faktur vystavených zhotovitelem. Právo fakturovat cenu za předmět smlouvy zhotoviteli vzniká v případě předmětu plnění dle čl. II. odst. 2 této smlouvy takto:
 - **1. Analytická část**
 - 30% ceny z předmětu plnění je zhotovitel oprávněn fakturovat po protokolárním předání a převzetí této části díla objednatelem dle čl. X. odst. 2 smlouvy
 - **2. Koncept díla**
 - 30% ceny z předmětu plnění je zhotovitel oprávněn fakturovat po protokolárním předání a převzetí této části díla objednatelem dle čl. X. odst. 2 smlouvy

- 3. Čistopis díla
 - 40% z předmětu plnění je zhotovitel oprávněn fakturovat po protokolárním předání a převzetí této části díla objednatelem dle čl. X. odst. 2 smlouvy
- 2. Faktury budou obsahovat číslo faktury, název díla nebo jeho části, datum předání provedených prací objednateli, název, sídlo, IČO a DIČ objednatele, název, sídlo, a IČO zhotovitele, den odeslání faktury, označení peněžního ústavu a účtu, na který má být placeno, vyznačení dne splatnosti, fakturovanou částku.
- 3. Splátnost faktury je 21 dní od jejich doručení objednateli. Fakturu lze předat osobně na podatelnu, či elektronicky na e-mail: epodatelna@mmhk.cz.
- 4. Jestliže faktura nebude obsahovat dohodnuté náležitosti (případně bude obsahovat chybné údaje), je objednatel oprávněn takovou fakturu vrátit zhotoviteli. Faktury musí být vráceny do data jejich splatnosti. Po tomto vrácení je zhotovitel povinen vystavit novou fakturu se správnými náležitostmi. Do doby, než je vystavena nová faktura s novou lhůtou splatnosti, není objednatel v prodlení s placením příslušné faktury. Splátnost nově vystavené faktury je rovněž 21 dnů od jejího doručení objednateli.

VII.

Práva a povinnosti stran při provádění díla

1. Kontaktní osobou zhotovitele pro realizaci této smlouvy je:
Ing. arch. Tomáš Vymetálek, [REDACTED]
[REDACTED]

Kontaktními osobami objednatele pro realizaci této smlouvy jsou:
Ing. Jaroslava Raková, tel.: +420 495 707 627,
e-mail: jaroslava.rakova@mmhk.cz
Ing. arch. Michaela Matoušová, tel.: +420 495 707 618,
e-mail: michaela.matousova@mmhk.cz
2. Zhotovitel se zavazuje provést dílo s odbornou péčí a obstarat vše, co je k provedení díla potřeba.
3. Zhotovitel postupuje při provádění díla samostatně při respektování zejména zákona č. 183/2006 Sb. o územním plánování a stavebním řádu (stavební zákon) a jiných závazných pokynů, požadavků stanovených k tomu oprávněnými orgány, ostatních závazných norem a obecně závazných právních předpisů a dle příkazů objednatele, ustanovení § 2594 zákona tím není dotčeno.
4. Dílo musí odpovídat všem požadavkům uvedeným v dokumentech, pokynech a příkazech uvedeným v odst. 3. tohoto článku smlouvy.
5. Objednatel poskytne zpracovateli díla potřebnou součinnost, která bude spočívat ve formě písemných e-mailových odpovědí na případné dotazy zhotovitele, týkající se předmětu Díla, a to vždy nejdéle do tří pracovních dní od doručení emailového dotazu zhotovitele. Pokud odpověď objednatele na položený dotaz zpracovatele nebo výsledek konzultace mezi objednatelem a zhotovitelem v průběhu zpracování příslušné fáze díla bude znamenat časově či obsahově náročnou či významnou úpravu již rozpracovaného díla, prodlužuje se termín plnění příslušné fáze díla o přiměřenou lhůtu, nutnou k zapracování takové úpravy do příslušné fáze díla.
6. Objednatel je oprávněn kontrolovat provádění díla, a to kdykoliv po celou dobu provádění díla. Zjistí-li objednatel, že zhotovitel porušuje svou povinnost, může

požadovat, aby zhotovitel zajistil nápravu a prováděl dílo řádným způsobem. Neučiní-li tak zhotovitel ani v přiměřené době, může objednatel odstoupit od smlouvy, vedl-li by postup zhotovitele nepochybně k podstatnému porušení smlouvy.

7. V průběhu realizace díla je zhotovitel povinen účastnit se konzultačních dnů v sídle objednatele. Konzultační dny se budou konat dle potřeby, minimálně však 3 (tři) společná jednání v průběhu zpracování díla, nedohodnou-li se smluvní strany jinak. Případné připomínky objednatele vzešlé z takových konzultací je pak zhotovitel povinen do díla zapracovat, ale pouze za podmínky jsou-li v souladu se Zadáním objednatele, platnými normami, legislativními předpisy a metodickými pokyny kompetentních ministerstev. (ustanovení § 2594 zákona tím není dotčeno). Z každého projednání bude sepsán zápis.
8. Studie bude průběžně projednávána na projektovém týmu k Multifunkční sportovní aréně v Hradci Králové.
9. Zhotovitel si je vědom, že je ve smyslu ustanovení § 2 písm. e) zákona č. 320/2001 Sb., o finanční kontrole ve veřejné správě a o změně některých zákonů (zákon o finanční kontrole), povinen poskytnout subjektům provádějícím audit a kontrolu v souvislosti s projektem všechny nezbytné informace a spolupůsobit při výkonu finanční kontroly.
10. Při provádění díla prostřednictvím poddodavatele má zhotovitel odpovědnost, jako by dílo prováděl sám.
11. Objednatel tímto uděluje zhotoviteli souhlas k uvádění svého názvu a stručného popisu díla v referencích a jiných marketingových dokumentech, které zamýšlí zhotovitel prezentovat svým potenciálním klientům jako informace o zhotoviteli.

VIII.

Vyšší moc

1. Vyšší mocí se pro potřeby této smlouvy rozumí události, které nastaly za okolností, které nemohly být odvráceny účastníky této smlouvy, které nebylo možné předvídat, a které nebyly způsobeny chybou nebo zanedbáním žádné ze smluvních stran, jako např. (nikoli však výlučně) války, výjimečné stavy, speciální vojenské operace či rozsáhlé humanitární akce na území České republiky nebo sousedních států nebo států které se sousedními státy dále sousedí, revoluce, požáry, záplavy, zemětřesení, tornáda či podobné větrné katastrofy, magnetické bouře, epidemie - např. onemocnění covid-19 nebo podobná onemocnění charakteru epidemie nebo mající podobný dopad na podnikatelskou činnost, dopravní embarga, výpadky elektrické energie, plynu, internetu nebo vody trvajících nepřetržitě déle než 6 hodin, popřípadě krizová či nouzová opatření vyhlášené orgánem veřejné moci. Vyšší mocí není nedostatek úředního povolení ani jiný zásah orgánu státní moci v České republice.
2. Nastane-li situace vyšší moci, uvědomí příslušný účastník této smlouvy o takovém stavu, o jeho příčině a jeho skončení druhého účastníka. Zhotovitel je povinen hledat alternativní prostředky pro splnění smlouvy.
3. Trvá-li vyšší moc déle než 2 týdny a nedohodnou-li se smluvní strany v této době na alternativním řešení, má objednatel právo od smlouvy odstoupit.
4. V takovém případě má objednatel povinnost dosud přijatá plnění si ponechat za sjednanou úhradu a hledat alternativní řešení ke splnění smlouvy s jiným partnerem.

5. V případě vyšší moci se prodlužuje lhůta ke splnění smluvních povinností o dobu, během které budou následky vyšší moci trvat včetně doby prokazatelně nutné k jejich odstranění. O ukončení vyšší moci a odstranění následků musí postižená smluvní strana druhou stranu písemně informovat.

IX.

Licenční ujednání

1. Dílo zpracované zhotovitelem dle této smlouvy je autorským dílem podle zákona č. 121/2000 Sb., autorský zákon.
2. Zhotovitel tímto uděluje objednateli v souladu s ustanovením § 2358 a násl. občanského zákoníku výhradní oprávnění k výkonu práva dílo užít (licenci). Licence je poskytována jako:
 - a) výhradní;
 - b) na dobu trvání majetkových autorských práv k dílu;
 - c) pro území všech zemí světa (celosvětově);
 - d) množstevní rozsah licence není nijak omezen.
3. Objednatel jako výhradní nabyvatel licence tímto nabývá oprávnění ke všem v současnosti známým způsobům užití díla.
4. Zhotovitel dále uděluje objednateli neomezený souhlas se zveřejněním díla, a to pouze v podobě jak bylo objednatelům převzato, tj. bez jakýchkoliv úprav či změn díla.
5. Zhotovitel prohlašuje, že mu nejsou známa žádaná práva třetích osob, která by mohla být na překážku užívání díla objednatel v rozsahu uvedeném v této smlouvě.
6. Objednatel není povinen licenci využít.
7. Licenci zhotovitel poskytuje objednateli k autorskému dílu dokončenému.
8. Smluvní strany si ujednávají, že se licence poskytuje bezúplatně.
9. Oprávnění objednatel užít dílo nezaniká a nemá na něj vliv odstoupení od smlouvy jakékoliv smluvní strany, ani případy, kdy se strany v souvislosti s odstoupením od smlouvy vypořádají tak, že objednateli zůstane dílo dle této smlouvy a zhotoviteli uhrazená cena díla nebo její odpovídající část.

X.

Předání a převzetí díla

1. Závazek zhotovitele provést dílo je splněn jeho řádným dokončením a předáním. Dílo (část díla) se pokládá za řádně ukončené, jestliže nebude při převzetí vykazovat žádné vady a nedodělky..
2. O převzetí díla (resp. jednotlivých částí díla, jak jsou specifikovány v čl. II. odst. 2 smlouvy) pořídí objednatel se zhotovitelem zápis o předání a převzetí části díla, podepsaný zástupci obou stran, a to ve dvou stejnopisech. Zápis bude obsahovat zejména: zhodnocení jakosti příslušné části díla, identifikační údaje o díle i jeho částech, prohlášení objednatel, že dílo nebo jeho část přejímá, soupis příloh. Jeden stejnopis obdrží objednatel a jeden zhotovitel.
3. Zhotovitel předloží objednateli příslušné části díla, jak jsou specifikovány v čl. II. odst. 2 smlouvy v elektronické podobě ke kontrole a odsouhlasení nejpozději v termínu plnění dané části díla. Na konci lhůty pro zpracování příslušné části

díla (dle čl. IV. odst. 1 smlouvy) se objednatel ve lhůtě nejpozději do 7 dnů vyjádří, zda tato fáze díla obsahuje zřejmé vady a nedodělky nebo zda je bez vad a nedodělků. Pokud bude příslušná předávaná část Díla bez zřejmých vad a nedodělků, objednatel je povinen tuto část díla převzít a písemně odsouhlasit v předávacím protokolu. V případě, že příslušná fáze Díla bude vykazovat zřejmé vady a nedodělky, bude zhotovitel vyzván písemně k jejich neprodlenému projednání s objednatelem a následnému odstranění. Lhůta pro odstranění vad a nedodělků pak bude stanovena přiměřeně k rozsahu zjištěných vad a nedodělků a přiměřeně ve vztahu k smluvním termínům zpracování jednotlivých fází díla.

V případě, že poslední část Díla, tj. Čistopis návrhu objednatel přejímá, je objednatel povinen za předpokladu, že bude kompletní dílo zhotovitelem doloženo v požadovaném počtu 3 tištěná paré + elektronická verze, podepsat zápis o předání a převzetí díla.

4. Objednatel má právo převzít i dílo, které vykazuje drobné vady a nedodělky, které samy o sobě ani ve spojení s jinými nebrání řádnému užívání díla. V tom případě je zhotovitel povinen odstranit tyto vady a nedodělky v termínu stanoveném objednatelem uvedeném v předávacím protokolu.
5. Místem plnění je sídlo objednatele uvedené v záhlaví smlouvy. Dílo bude předáno na odbor hlavního architekta Magistrátu města Hradec Králové.
6. Objednatel je oprávněn vytknout zjevné vady díla do 2 měsíců od protokolárního předání a převzetí díla, ustanovení § 2605 odst. 2 občanského zákoníku se nepoužije.

XI.

Odpovědnost za vady díla, záruka

1. Zhotovitel se zavazuje, že dílo (veškeré části díla) bude mít vlastnosti stanovené touto smlouvou a Zadáním objednatele z 2. 10. 2024, a všemi normami, které se vztahují ke zpracování díla na základě této smlouvy, jinak vlastnosti obvyklé, a dále že bude použitelné ke smluvenému, jinak obvyklému účelu.
2. Zhotovitel poskytuje na dílo (na veškeré části díla) záruku za jakost. Záruční doba na celé dílo činí 60 měsíců. Záruční doba začíná běžet ode dne předání díla na základě předávacího protokolu dle čl. X. Po stejnou dobu, po kterou je poskytnuta záruka, odpovídá zhotovitel i za vady, které dílo mělo již v době předání. Objednatel je oprávněn vytknout zhotoviteli vadu po celou tuto dobu.
3. Objednatel je povinen nahlásit zhotoviteli zjištěné vady písemně (reklamační protokol). Pokud bude objednatel požadovat odstranění vady zhotovitelem, zavazuje se zhotovitel započít s odstraňováním nahlášených vad bez zbytečného odkladu a bez zbytečného odkladu tyto odstranit, a to na své náklady.
4. V případě, že objednatel bude požadovat odstranění vady zhotovitelem a zhotovitel nezačne s odstraňováním nahlášených vad bez zbytečného odkladu, nebo tyto nejpozději ve lhůtě dle čl. X, odst. 3. tohoto článku neodstraní, je objednatel oprávněn odstranit tyto vady sám nebo prostřednictvím třetích osob, a to na náklady zhotovitele.

XII.

Smluvní pokuty

1. Zhotovitel se zavazuje zaplatit objednateli smluvní pokutu v následujících případech:
 - a) v případě prodlení s dokončením a předáním díla, resp. jeho části, v termínech uvedených v čl. IV. odst. 1. smlouvy se zavazuje zhotovitel zaplatit objednateli smluvní pokutu ve výši 0,1 % z celkové ceny díla za každý i započatý den prodlení,
 - b) v případě, že zhotovitel nedodrží termín odstranění vad a nedodělků dohodnutý v zápise o předání díla, zavazuje se objednateli zaplatit smluvní pokutu ve výši 0,1 % z celkové ceny díla za každou vadu nebo nedodělek a den prodlení. Stejnou pokutu se zavazuje zhotovitel zaplatit za nedodržení termínu odstranění vad zjištěných v době, kdy zhotovitel odpovídá za vady.
2. Výše uvedenými smluvními pokutami není dotčen nárok objednatele na náhradu škody. Vedle zaplacení smluvní pokuty dle předchozí věty je zhotovitel povinen rovněž nahradit městu škodu, která mu vznikla v důsledku porušení povinnosti, jejíž splnění bylo zajištěno smluvní pokutou. Ustanovení § 2050 občanského zákoníku se nepoužije.
3. Smluvní strany prohlašují, že sjednaná výše smluvních pokut je přiměřená významu zajištěné právní povinnosti.
4. V případě prodlení s platbou faktury za dokončené dílo uhradí objednatel zhotoviteli smluvní pokutu ve výši 0,1 % z dlužné částky za každý i započatý den prodlení.
5. Smluvní strany tímto výslovně sjednávají, že celková výše smluvních pokut, které mohou být zhotoviteli objednatelem na základě této smlouvy vyúčtovány, je omezena limitem 5 % z celkové ceny za dílo včetně DPH, přičemž smluvní pokuty mohou být kombinovány (uplatnění jedné smluvní pokuty nevylučuje uplatnění jakékoli jiné smluvní pokuty).
6. Smluvní strany prohlašují, že sjednaná výše smluvních pokut je přiměřená významu zajištěné právní povinnosti.
7. Smluvní pokuta bude uhrazena na základě faktury vystavené příslušnou smluvní stranou. Splatnost této faktury je 21 dní od jejího doručení příslušné smluvní straně.

XIII.

Odstoupení

1. Od smlouvy může každá ze stran odstoupit, dojde-li k podstatnému porušení smlouvy druhou smluvní stranou a v dalších případech výslovně stanovených touto smlouvou a/nebo zákonem a to s účinností ke dni doručení písemného odstoupení druhé smluvní straně. V takovém případě má zhotovitel právo na úhradu části smluvní ceny díla, která odpovídá stupni dokončenosti díla ke dni ukončení smlouvy.
2. Za podstatné porušení smlouvy na straně zhotovitele se považuje zejména:
 - a) porušení povinností zhotovitele uvedených v čl. VII. této smlouvy;
 - b) prodlení zhotovitele s řádným provedením díla či jeho části po dobu delší než 30 dnů;

- c) prodlení s plněním jakékoli jiné povinnosti zhotovitele, pokud ke zjednání nápravy nedojde ani do 14 dnů ode dne doručení výzvy objednatele zhotoviteli ke zjednání nápravy; nebo
 - d) objednatel v průběhu provádění díla dle této smlouvy zjistí, že zhotovitel v nabídce do veřejné zakázky uvedl informace nebo doklady, které neodpovídají skutečnosti a měly nebo mohly mít vliv na výsledek zadávacího řízení na veřejnou zakázku.
3. Objednatel je dále oprávněn od smlouvy odstoupit byl-li na zhotovitele podán návrh na zahájení insolvenčního řízení, a/nebo zhotovitel vstoupil do likvidace.
 4. Odstoupení od smlouvy musí být učiněno písemným oznámením doručeným druhé smluvní straně.
 5. Odstoupením od smlouvy se závazky z této smlouvy od počátku ruší a strany provedou vzájemné vypořádání.
 6. Odstoupení od smlouvy se nedotýká nároku na náhradu škody vzniklou porušením smlouvy, řešení sporů mezi smluvními stranami, nároků na smluvní pokuty a jiných nároků, které podle této smlouvy nebo vzhledem ke své povaze mají trvat i po ukončení smlouvy

XIV.

Ostatní ustanovení

1. Zhotovitel prohlašuje, že se seznámil se stavem území a je si vědom toho, že v průběhu zhotovování díla nemůže uplatňovat nároky na úpravu smluvních podmínek z důvodů, které mohl zjistit již při seznámení se stavem území a se stavem podkladů před započítáním zpracování díla.
2. Při zpracování dokumentace budou dodrženy závazné normy, technické podmínky a další předpisy vztahující se k předmětu plnění.
3. Zhotovitel se zavazuje neposkytovat mimo osob určených objednatelem jiným fyzickým nebo právnickým osobám informace o výsledku své činnosti související se zhotovením díla dle této smlouvy.
4. Změna rozsahu předmětu plnění je možná pouze na základě uzavření písemných číslovaných dodatků této smlouvy. V případě, že bude zhotovení díla vyžadovat další doplnění podkladů, než jak jsou specifikovány v čl. III této smlouvy, zajistí je po předchozí dohodě objednatel. V případě, že toto doplnění podkladů bude mít vliv na dobu plnění díla, bude termín plnění díla prodloužen o přiměřenou lhůtu.
5. Smluvní strany se dohodly, že aplikace ustanovení § 2591, § 2595, § 2605 odst. 2, § 2606 a § 2620 odst. 2 a § 2611 občanského zákoníku se vylučuje.
6. Pro účely vzájemné komunikace mezi objednatelem a zhotovitelem se sjednává jako plnohodnotná komunikace prostřednictvím emailu. Identifikátor datové schránky objednatele: bebb2in. Identifikátor datové schránky zhotovitele: whrtr5g.

XV.

Závěrečná ustanovení

1. Objednatel se se zhotovitelem dohodl v souladu s ustanovením § 89a zákona č. 99/1963 Sb., občanský soudní řád, ve znění pozdějších právních předpisů, že pro veškeré případné spory z této smlouvy je místně příslušným soudem

soud příslušný dle sídla objednatele. Zhotovitel souhlasí s odlišnou místní příslušností soudu.

2. Odstoupení od smlouvy se nedotýká nároku na smluvní pokutu.
3. Je-li nebo stane-li se některé ustanovení této smlouvy neplatné či neúčinné, nedotýká se to ostatních ustanovení této smlouvy, která zůstávají platná a účinná. Smluvní strany se v tomto případě zavazují dohodou nahradit ustanovení neplatné/neúčinné novým ustanovením platným/účinným, které nejlépe odpovídá původně zamýšlenému ekonomickému účelu ustanovení neplatného/neúčinného. Uvedené platí obdobně i v případě zrušení smlouvy dle § 7 zákona o registru smluv. Do té doby platí odpovídající úprava obecně závazných právních předpisů České republiky.
4. Smluvní strany dále souhlasí, že zhotovitel je oprávněn tuto smlouvu vypovědět, pokud na něm objednatel bude požadovat, aby činil, podporoval či usnadňoval nelegální či neetické aktivity. Za neetické aktivity považují účastníci této smlouvy zejména aktivity směřující k porušování lidských práv, poškozování životního prostředí, nebo ohrožování nestranného a netransparentního fungování veřejné správy. Za neetické aktivity považují účastníci této smlouvy rovněž zjevně bezdůvodné uplatnění práva či zájmu, které má obstrukční povahu a směřuje k poškození protistrany či jiných osob a takto uplatněné právo by současně nesměřovalo k ochraně práv objednatele hmotněprávního charakteru.
5. V případě, že zhotovitel obdrží od objednatele pokyn, který bude považovat za naplňující znaky definice uvedené v článku XV. odst. 6 této smlouvy, je zhotovitel povinen o tom písemně informovat objednatele a vyzvat ho k jednání s cílem dosáhnout shody v dalším postupu ve zpracování Díla.
6. Pokud smluvní strany shody nedosáhnou, a to nejpozději do 5 pracovních dnů od doručení výzvy zhotovitele objednateli k jednání dle předchozí věty, je zhotovitel oprávněn smlouvu písemně vypovědět, a to s účinností ke dni doručení této výpovědi objednateli.
7. Smluvní strany prohlašují, že na tuto smlouvu se mj. vztahuje zákon č. 340/2015 Sb., o zvláštních podmínkách účinnosti některých smluv, uveřejňování těchto smluv a o registru smluv (zákon o registru smluv), a objednatel je dle § 2 cit. zákona subjektem, jehož smlouvy se povinně uveřejňují prostřednictvím registru smluv.
8. Smlouva vstupuje v platnost dnem podpisu obou smluvních stran a účinnosti nabývá dnem uveřejnění v registru smluv.
9. Smluvní strany sjednávají, že měnit nebo doplňovat text smlouvy je možné pouze formou písemných dodatků podepsaných oběma smluvními stranami. Možnost měnit smlouvu jinou formou smluvní strany vylučují.
10. Zhotovitel potvrzuje, že poskytnuté osobní údaje uvedené v této smlouvě jsou přesné a že se jedná o dobrovolné poskytnutí osobních údajů. Zhotovitel bere na vědomí, že objednatel je oprávněn zpracovávat poskytnuté osobní údaje uvedené v této smlouvě za podmínek dle zákona č. 110/2019 Sb., o zpracování osobních údajů.
11. Smluvní strany prohlašují, že smlouva neobsahuje žádná obchodní tajemství a zhotovitel souhlasí s uveřejněním smlouvy (vč. metadat) bez stanovení jakýchkoliv dalších podmínek.
12. Dle § 5 odst. 5 zákona o registru smluv, je k řádnému uveřejnění smlouvy třeba, aby byla uveřejněna způsobem tam stanoveným, a to včetně vyplnění metadat. Smluvní strany se dohodly, že uveřejní metadata v níže uvedeném rozsahu a prohlašují, že uvedený rozsah metadat:

- identifikace smluvních stran:

1. smluvní strana - statutární město Hradec Králové
Československé armády 408, 50200 Hradec Králové
IČO: 002 68 810
ID datové schránky: bebb2in

2. smluvní strana - Ing. arch. Tomáš Vymetálek
Štefánikova 306, 500 11 Hradec Králové
IČO: 63239922
ID datové schránky: whrtr5g

- vymezení předmětu smlouvy: smlouva o dílo – Úpravy širšího území ve vazbě na nový fotbalový stadion v Hradci Králové

- cena: 497.000 Kč (zhotovitel není plátcem DPH)

- datum uzavření smlouvy: datum podpisu smlouvy poslední smluvní stranou

považují za správný, úplný a v tomto znění plně odpovídající a vyhovující požadavkům zákona o registru smluv.

13. Strany prohlašují, že ke dni podpisu smlouvy mají všechny dokumenty (příp. kopie dokumentů), které jsou označeny jako přílohy smlouvy, k dispozici alespoň v jednom vyhotovení.

14. Smlouva je vyhotovena ve 2 stejnopisech, z nichž každá strana obdrží jeden výtisk.

15. Smluvní strany prohlašují, že tato smlouva byla uzavřena na základě vážné a svobodné vůle obou smluvních stran, nikoliv v tísní či za nápadně nevýhodných podmínek, že smlouvě porozuměly a chápou její význam, což stvrzují svými podpisy.

Přílohy:

- Příloha č. 1 - zadání objednatele ze 2.10.2024
- Příloha č. 2 - nabídka zhotovitele ze dne 13. 9. 2024
- Příloha č. 3 - plánované záměry

V dne

V Hradci Králové dne 6-12-2024

za zhotovitele

Ing. arch. Tomáš Vymetálek

za objednatele

Ing. Adam Záruba, Ph.D.
náměstek primátorky

Úpravy širšího území ve vazbě na nový fotbalový Stadion Hradec Králové

zadání ke zpracování
urbanisticko- krajinářské studie



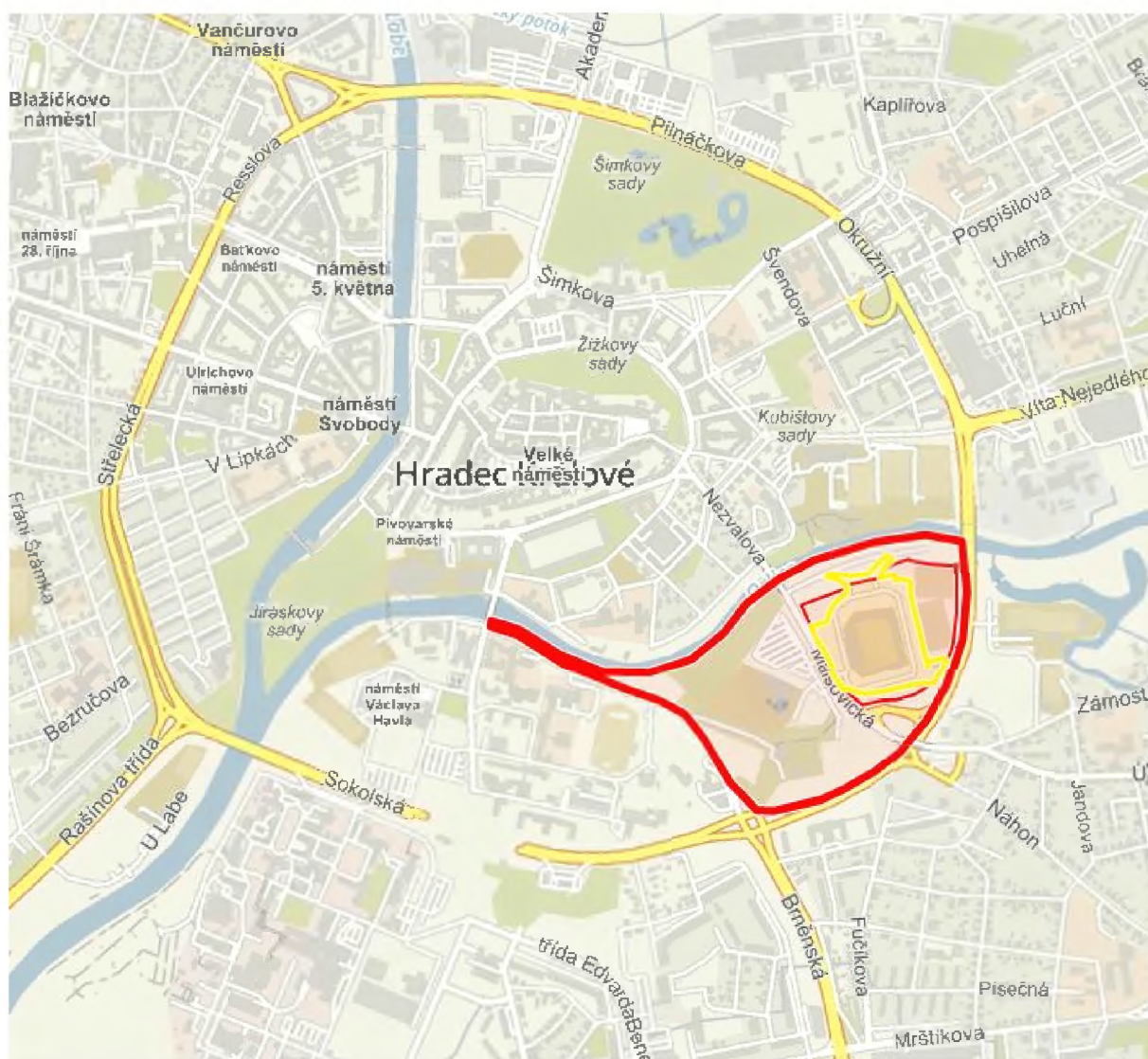
Magistrát města Hradec Králové
Odbor hlavního architekta

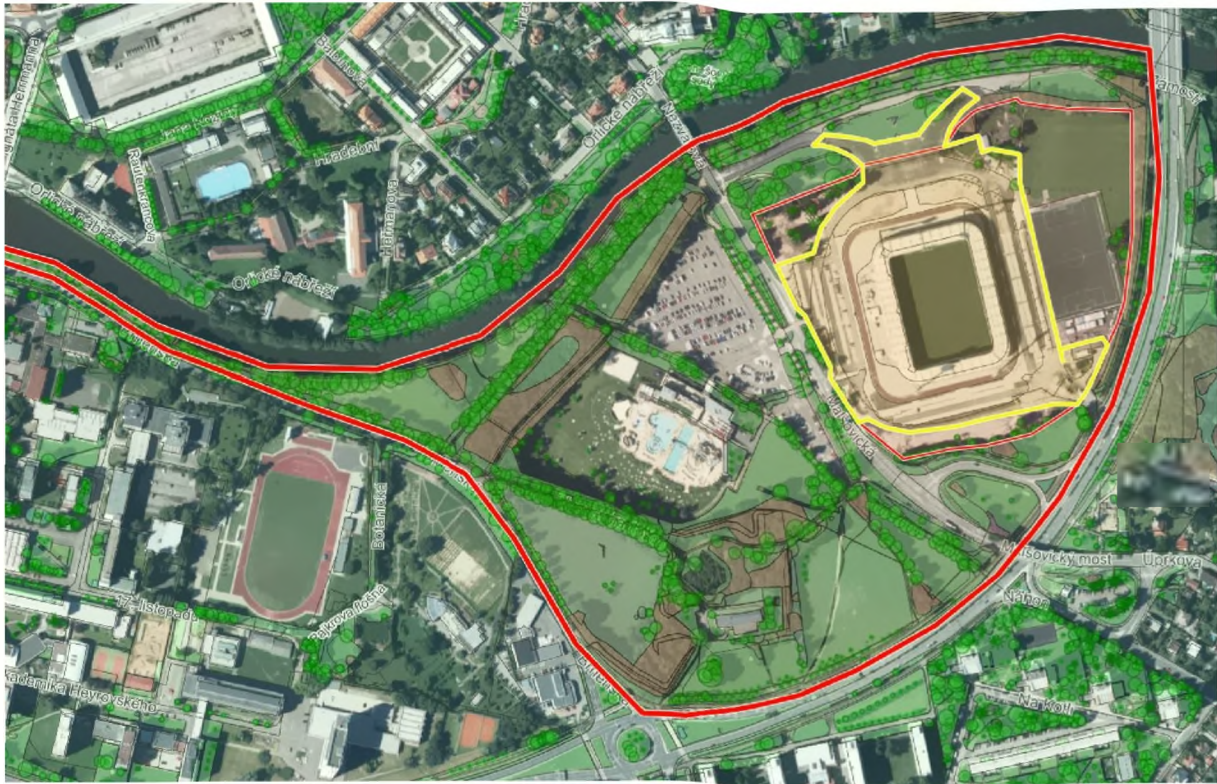
září 2024

Obsah:

- I. Zájmové území – současný stav
- II. Důvody pořízení díla
- III. Cíl řešení a forma zpracování
- IV. Řešené území
- V. Podklady
- VI. Návrh řešení
- VII. Požadavky na zpracovatele, projednání
- VIII. Obsah a rozsah studie
- IX. Předání objednateli

Situace širších vztahů





I. Zájmové území – současný stav

Nový fotbalový stadion - multifunkční aréna (dokončený v roce 2023) v ul. Malšovická je umístěný na levém břehu řeky Orlice v jižní části širšího centra města, v území tradičně spojeném se sportem a rekreací, s širokým podílem veřejného prostoru a ploch zeleně různého charakteru. Území je vzácné svými hodnotami (zejména přírodními, historickými, urbanistickými) a zajímavé svým potenciálem využití v souvislosti s tím, že téměř 100 % pozemků v tomto území patří do vlastnictví města. Celková plocha cca 34 ha je vymezená na jihu a východě II. městským okruhem – silnicí I. třídy I/31 v úseku od okružní křižovatky s ul. Brněnská přes Malšovický most k Orlickému mostu, dále na severní straně nábřežím levého břehu Orlice v úseku od Orlického mostu na východě, přes Malšovický most, po Moravský most na západě. Po západní a jihozápadní straně území lemuje ul. Brněnská od Moravského mostu k okružní křižovatce se silničním okruhem. Ulice Malšovická (v severojižním směru, od Malšovického mostu na Orlici k Malšovickému nadjezdu nad II. silničním okruhem), rozděluje území na dvě poloviny. Ve východní polovině se nachází fotbalový stadion a v západní polovině koupaliště Flošna, plocha parkoviště, rozsáhlé plochy nábřežní zeleně přírodního charakteru a v jižní části území vázané na historický objekt Pivovarské flošny.

II. Důvody pořízení díla

Hlavním důvodem pro zadání zpracování studie bylo dokončení stavby fotbalového stadionu (multifunkční areny), jako stěžejního objektu pro území, a tím vzniklé potřeby promyšleně řešit související funkce a vazby v bezprostředním i širším okolí, v souladu s cílem projektu „Multifunkční sportovní aréna v Hradci Králové“, spolufinancovaného Královéhradeckým krajem. Cílem projektu je

rozšíření multifunkčnosti nové arény, která má být moderním centrem sportovního, kulturního i společenského života metropole východních Čech. Aby bylo možné smysluplně doplnit vše potřebné, je nutné vytvoření komplexního náhledu na území a na možné úpravy.

Dalšími důvody jsou:

- zajištění udržitelnosti ploch zeleně jako významné součásti v systému sídelní zeleně, ochrana přírodních hodnot
- ochrana kulturních a památkových hodnot, historického dědictví města
- snaha umožnit lepší využití potenciálu území – zejména rozvinutí pobytových a volnočasových funkcí ve volných plochách
- zkvalitnit prostupnost území pro pěší a cyklisty

III. Cíl řešení a forma zpracování

Cílem řešení je získání uceleného podkladu pro úpravy území a koordinaci postupu při zajištění provozu a obslužnosti území, při návrhu doplňkových funkcí a volnočasových aktivit, při kultivaci a dovybavení veřejného prostoru, při zajištění kvalitních a fungujících ploch zeleně, při návrhu úprav na ochranu historických hodnot okolí pevnostní Pivovarské flošny – tj. koncepčního architektonicko-krajinářského návrhu

Návrh úpravy bude řešen s cílem:

- sledovat optimální dopravní napojení území (obsahujícího fotbalový stadion + koupaliště) na široké okolí; obslužnost MHD - koordinace s projekty umístění nových zastávek MHD v ul. Brněnská a na II. městském okruhu + obnova podchodu pod II. okruhem, rekonstrukce Malšovického nadjezdu vč. obou předpolí.
- zajistit plynulou prostupnost území pro nemotorovou dopravu vč. doplnění chybějících propojení a zkvalitnění těch stávajících (pro pěší a pro cyklisty) přiměřeně rozvětvenou komunikační sítí, založenou na kombinaci původních tras s novými vazbami na vstupy do území; zkvalitnění komunikační sítě; napojení na plánovanou stezku pro chodce a cyklisty ul. Brněnská – koordinace se studií „Stezka Brněnská“, obnova podchodu pod II. městským okruhem, záměr umístění Bike Tower (Cyklověže)
- uvažovat s cílem zobousměrnění stezek pro chodce a cyklisty podél II. městského okruhu
- prověření možnosti umístění objektu hromadného parkování na místě dnešní asfaltové parkovací plochy u Flošny - nastavení limitů pro záměr z hlediska urbanistického, krajinářského, památkového, apod.
- prověřit náměty dalších možností napojení na okolí přes řeku (např. transbordér mezi arénou a areálem Slávia na pravém břehu, nebo lávka k letnímu kinu)
- vyhodnotit možnosti pro využití potenciálu území, zejména v plochách veřejného prostranství v zájmu rozšíření spektra volnočasových aktivit – zvýšení atraktivity s ohledem na hodnoty území
- zvýšit využití pobytového/rekreačního potenciálu pro obyvatele města, rozšířením možností krátkodobého odpočinku, zatraktivněním území novým vybavením a vyšší estetickou hodnotou; tj. zvýšení faktoru pohody uvnitř sídla (přiblížení člověka a přírody v sídle)
- nastavení pravidel pro využívání ploch dle podrobnějšího určení funkcí dílčích částí, s ohledem na ochranu stávajících hodnot území
- uvažovat další formy využití areálu fotbalového stadionu pro společenské akce, slavnosti a veletrhy (zejména v prostranství předprostoru spojeném s plochami nábřeží)
- Prověření potenciálu realizace amfiteátru před stadionem na straně od řeky dle původního konceptu při zpracování dokumentace

- formování ploch zeleně, porostů a skupin s cílem udržení a posílení ekologické stability území a dlouhodobé perspektivy ploch v systému sídelní zeleně;
- úpravy ploch zeleně budou vycházet z vyhodnocení stávajícího potenciálu porostů a měly by podpořit přírodní ekologickou hodnotu území; ochrana přírodních hodnot zejména v plochách vázaných k nábřeží, které je součástí nadregionálního biokoridoru
- respektovat záměr vyhlášení památkové ochrany části inundační kotliny kolem kulturní památky Pivovarská Flošna
- v podrobnosti studie řešit vedení inženýrských sítí, včetně umístění svítidel veřejného osvětlení, předpokládaného odvodnění

Forma zpracování – urbanisticko-krajinářská studie celkového návrhu členění území, včetně nastavení pravidel pro využívání dílčích částí území. Studie bude sloužit jako podklad pro koordinaci rozvoje území. Jednotlivé záměry budou dále prověřeny zpracováním projektových dokumentací odpovídajících stupňů.

Průzkumy a rozborů:

- sumarizace všech známých (plánovaných a rozpracovaných) záměrů spojených se zájmovým územím
- analýza a vyhodnocení aktuálního stavu – funkce ploch, reálné využití, objekty, plochy/povrchy, celkový stav/potenciál porostů, celkový stav/vybavení veřejných prostranství

Celkový návrh:

- celkový návrh uspořádání území – komplexní řešení a uspořádání ploch s důrazem na jejich vhodné zónování, hierarchizaci a vzájemné vztahy; podrobné rozčlenění dle vhodného funkčního využití a nastavení limitů pro možné aktivity – vše s důrazem na prostupnost a obslužnost území, na efektivní a zároveň atraktivní uspořádání veřejného prostranství, včetně ploch zeleně, s větší pestrostí a variabilitou využití, s ohledem na uchování přírodních a kulturně historických hodnot
- návrh řešení bude v souladu se záměry projektu „Multifunkční sportovní aréna v Hradci Králové“, jehož cílem je rozšíření multifunkčnosti nové arény, která má být moderním centrem sportovního, kulturního i společenského života metropole východních Čech
- koordinace se záměry zajišťujícími vazbu s okolím, obslužnost a vybavení území
- rozvinutí potenciálu využití plochy pro zvýšení faktoru pohody obyvatel ve městě a pestrosti volnočasových aktivit;
- tj. návrh obnovy porostů, řešení dopravních ploch, pobytových ploch, osvětlení a mobiliáře –

IV. Řešené území

- Řešené území se rozkládá na ploše vymezené levým břehem řeky Orlice, II. městským okruhem a ul. Brněnská (od Moravského mostu po okružní křižovatku na silničním okruhu)
- Zájmové území na pozemcích v k.ú. Hradec Králové a Malšovice u Hradce Králové
- Celková plocha řešeného území – 34,1 ha
- Celé zájmové území od levého břehu Orlice až k II. městskému okruhu patří do Ochranného pásma Městské památkové rezervace v Hradci Králové, vyhlášeného rozhodnutím Okresního národního výboru Hradec Králové, Odboru kultury, č.j. 847 ze dne 08.12.1987 o určení ochranného pásma městské památkové rezervace v Hradci Králové; (Severní hranice

zájmového území na levém břehu Orlice kopíruje vnější hranici Městské památkové zóny Hradec Králové, prohlášené vyhláškou Východočeského krajského národního výboru v Hradci Králové Vyhláškou O prohlášení památkových zón ve vybraných městech a obcích Východočeského kraje ze dne 17. října 1990 s účinností od 1. listopadu 1990.)Kulturní památky: objekt v jižní polovině zájmového území – předsunutá kasematní budova pevnosti Flošna Pivovarská – kulturní nemovitá památka, rejstříkové č. ÚSKP 33668/6-575, na st.p.č. 924/1, k.ú. Hradec Králové

- Stavební dominanta: Všesportovní stadion – osvětlení „Lízátka“
- Území s archeologickými nálezy: Pajkrova a Pivovarská Flošna (kategorie 13-24-03/1), Všesportovní stadion (kategorie 13-24-03/1) (z tohoto důvodu se na ně vztahují ustanovení § 22 odst. 2 zákona č. 20/1987 Sb., o státní památkové péči, ve znění pozdějších předpisů
- záměr vyhlášení památkové ochrany části inundační kotliny kolem kulturní památky Pivovarská Flošna
- řeka Orlice a přilehlé nábřežní plochy s alejemi a doprovodnou zelení je z hlediska urbanistických hodnot vymezena jako místo krajinného rázu – Orlice v Hradci Králové
- II. městský okruh představuje urbanistickou hodnotu – založení radiální struktury města
- Celé území patří do ploch říční nivy s kvalitními půdami (I. třída ochrany)
- Grafické vymezení území – součástí přílohy

- Dle platného územního plánu je zájmové území tvořeno těmito plochami:
 - Plochy parků, lesoparků a městské zeleně – PL
 - Plochy pro motorovou dopravu – MD1 a MD2,
 - Sportovní a rekreační plochy – SR
 - Plochy občanského vybavení městského a regionálního významu – OV
- Dle aktuálně pořizovaného návrhu nového Územního plánu Hradec Králové se v řešeném území uplatňují plochy s rozdílným způsobem využití, obdobné jako plochy stávající, částečně jako návrhové:
 - Plochy občanského vybavení – tělovýchovná a sportovní zařízení – OS
 - Plochy občanského vybavení – veřejná infrastruktura – OV
 - Plochy veřejných prostranství – veřejná zeleň – ZV
 - Plochy veřejných prostranství – PV
 - Plochy dopravní infrastruktury – silniční – DS
 - Plochy zeleně přírodního charakteru – ZP

V Územním systému ekologické stability – celé nábřeží patří k nadregionálnímu biokoridoru K 73 VN Orlice a Labe, který je v části mezi koupalištěm a řekou rozšířený o biocentrum LC K 73 N 02 Zámostí. Koridor nadregionálního významu K 73 VN je součástí Zásad územního rozvoje KHK.

V. Podklady

a/ Podklady pro zpracovatele:

- digitálně technická mapa města
- katastrální data včetně pozemků a budov v majetku města Hradec Králové
- ortofotomapa, 2023
- platný územní plán města Hradec Králové – odkaz na mapový projekt na internetu

- návrh nového územního plánu Hradce Králové – odkaz na mapový projekt na internetu
- územně analytické podklady - odkaz na mapový projekt na internetu
- ortofotomapy a historické mapy (dostupné: [Historické mapy Hradce Králové \(mmhk.cz\)](https://www.mmhk.cz/historicke-mapy))
- vzdálený přístup k pasportu a inventarizaci zeleně
- Generel veřejného osvětlení města Hradec Králové (GVO HK) – odkaz na mapový projekt a soubory ke stažení na internetu [Generel veřejného osvětlení | Hradec Králové \(mmhk.cz\)](https://www.mmhk.cz/generel-verejneho-osvetleni)

b/ Související zpracované a připravované projekty (studie v rozpracovanosti):

- Rekonstrukce podchodu pod silnicí II. městského okruhu + doplnění nových zastávek MHD
- Rekonstrukce Malšovického nadjezdu a opatření pro chodce a cyklisty v předpolích mostu
- Stezka pro chodce a cyklisty v ul. Brněnská + nové zastávky MHD
- Umístění Bike Tower (Cyklověže)
- Pumptrack Fotbalový stadion
- Louka pro psy (probíhá stavební řízení)
- Okružní křižovatka Brněnská – sadové úpravy

c/ Podklady pro nabídkové řízení:

- inventarizace zeleně (pdf)
- pasport a inventarizace zeleně - odkaz na mapový projekt na internetu: [Mapa zeleně - detail | Hradec Králové \(mmhk.cz\)](https://www.mmhk.cz/mapa-zeleně-detail)
- ortofotomapa s vymezením zájmového území, 2023

VI. Návrh řešení

a/ Celkový koncept uspořádání území

Návrh zaměřený na promyšlené uspořádání území, s cílem oživení ploch veřejného prostranství a veřejné zeleně, které umožní lepší využití potenciálu území, zvýší atraktivitu ploch a zároveň umožní stabilizaci funkční zeleně

- Návrh bude Zohledňovat záměr vyhlášení památkové ochrany části inundační kotliny kolem kulturní památky Pivovarská Flošna
- Bude postupovat v zájmu ochrany přírodních hodnot v území nábřežních ploch, které jsou součástí ÚSES, EVL a místa krajinného rázu
- Bude koordinovat/navazovat na záměry dle rozpracovaných (výše uvedených) studií a projektů
- Prověří možnosti uplatnění dalších uvažovaných/diskutovaných záměrů:
 - Úprava parkoviště u koupaliště Flošna
 - Otázka rozšíření kapacity koupaliště Flošna
 - Zkvalitnění podmínek pro parkování kol u koupaliště Flošna (mimo Bike Tower)
 - Venkovní volnočasové hřiště u koupaliště
 - Nová lávka k letnímu kinu
 - Nová lávka/nebo Transbordér ke stadionu Slavie a Loděnici

b/ Řešení ploch veřejného prostranství a zeleně

- bude navržena sestava funkčně kompozičních ploch zeleně a veřejných prostranství, s cílem efektivního a zároveň atraktivního uspořádání veřejného prostranství a ploch zeleně, s větší pestrostí a variabilitou využití, a s respektem k nábřežním plochám jako součásti ÚSES a EVL
- na základě vyhodnocení potenciálu území z pohledu využití veřejného prostranství budou navrženy možnosti pro uplatnění různých forem volnočasového využití (při zohlednění charakteru ploch z pohledu ochrany přírody)
- budou vyhodnoceny další formy využití areálu fotbalového stadionu pro společenské akce, slavnosti a veletrhy – v souvislosti s plynulou návazností na plochy v nejbližším okolí areálu (např. prostranství předprostoru spojené s plochami nábřeží, pódium, amfiteátr)
- bude prověřena možnost umístění plochy Pumptrack hřiště v jižní části areálu (při využití terénního valu) s částečným přechodem do ploch zeleně směrem k okruhu
- bude zohledněno umístění nové funkce do území - stavby louky pro psy v blízkosti Malšovického najezdu
- vznikne systém kvalitních odpočinkových ploch
- veřejné prostranství se zelení bude tvořeno prostorovou kompozicí hmot porostů, volných travnatých ploch, ploch keřů a záhonů s cílem harmonického uspořádání území, budou vymezeny části území dle typu a charakteru vegetačních prvků
- budou navržena opatření pro udržitelnost ploch zeleně z pohledu ekologické stability území

Posouzení celkového stavu dřevin – jako rámcové zhodnocení vegetačních prvků; Zpracovatel studie na podkladě inventarizace městské zeleně (2014) a vlastních průzkumů, vyhodnotí celkový stav a potenciál porostů v území: vyhodnotí strukturu porostů prostorovou, věkovou a druhovou, vyhodnotí převažující zdravotní stav vegetačních prvků

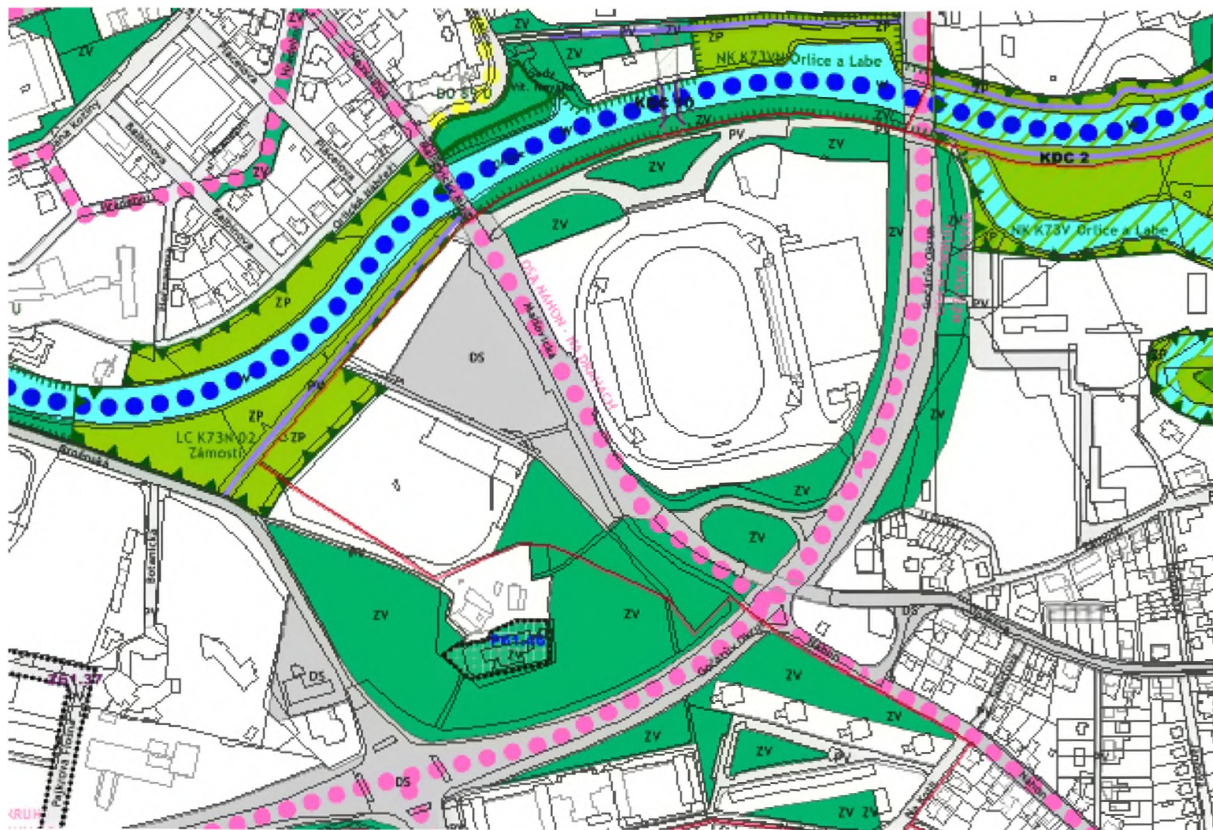
Hodnocení bude zpracované specialistou na základě odborných znalostí pro hodnocení stromů a porostů rostoucích mimo les, bude zaměřené na biomechanické vlastnosti, celkovou prosperitu porostů a související možnosti udržitelnosti ploch a potřebné obnovy porostů.

Návrh – na základě celkového vyhodnocení vegetačních prvků stanoví prognózu vývoje porostů na stanovišti. Bude navržen postup udržitelnosti zelených ploch s ohledem na nutnost obnovy, či pěstebních zásahů v jednotlivých částech území, včetně návrhu nových výsadeb dle nové koncepce ploch; budou navrženy doporučené druhy stromů pro udržení stabilní kostry území a doplnění nových druhů dle kompozičních motivů, s ohledem na typ zeleně v dílčích částech území

Při řešení uspořádání různých funkcí v území, stěžejním úkolem bude vždy řešit stabilizaci porostů pro udržitelnost dlouhodobé funkce ploch zeleně.

V základní koncepci uspořádání území by se ÚS měla opírat o návrh koncepce uspořádání krajiny dle návrhu nového ÚPMHK (následující obrázek). Stěžejní jsou osy zeleně, kterými je zájmové území zarámováno:

- osa doprovodné zeleně vodních toků (která je zároveň součástí ÚSES jako nadregionální biokoridor K 73VN Orlice a Labe + plocha lokálního biocentra Zámostí)
- hlavní osy – Gočárův okruh a ul. Malšovická



Bude zpracovaný rámcový návrh řešení sadových úprav a doporučení opatření v podrobnosti ploch a porostů odpovídající podkladu inventarizace městské zeleně. Návrh úprav a opatření by měl být zaměřen zejména na řešení těchto ploch:

- A/ nábřeží Orlice a nástupního prostoru ke Stadionu
- B/ prostor bývalého dopravního hřiště v severozápadním rohu původního areálu stadionu (plocha, která nebyla zahrnuta do území stavby nové arény)
- C/ zelené kulisy kolem areálu stadionu – tj. obvodové porosty těsně kolem oplocení areálu – jižní a východní strana; na jižní straně včetně ploch směřujících k okruhu; Prověření začlenění plochy Pumptrack – kombinace hřiště s krajinářskou úpravou
- D/ podél silničního okruhu – charakter porostů, které budou součástí osy Gočárova okruhu (např. doplnění stromořadí, návrh živých plotů náhradou za stávající nevhodné květináče, atd.) - reprezentativnější charakter ploch mezi okruhem a oplocenými sportovními areály
- E/ předprostoru koupaliště – nástupní plochy do areálu koupaliště, včetně návrhu nového řešení parkoviště s cílem zakomponování prvků zeleně
- F/ nábřeží Orlice – úsek mezi Moravským a Malšovickým mostem – úsek speciální ochrany přírodního charakteru

b/ Dopravní plochy

Řešení dopravy se bude soustředit na:

- zajištění plynulé prostupnosti území pro nemotorovou dopravu vč. doplnění chybějících propojení a zkvalitnění těch stávajících (pro pěší a pro cyklisty) přiměřeně rozvětvenou

komunikační sítě, založenou na kombinaci původních tras s novými vazbami na vstupy do území; zkvalitnění komunikační sítě; napojení na plánovanou stezku pro chodce a cyklisty v ul. Brněnská – koordinace se studií „Stezka Brněnská“, obnova podchodu pod II. městským okruhem, záměr umístění Bike Tower (Cyklověže)

- zajištění optimálního dopravního napojení území (obsahujícího fotbalový stadion + koupaliště) na široké okolí; obslužnost MHD - koordinace s projekty umístění nových zastávek MHD v ul. Brněnská a II. městský okruh
- prověření námětů dalších možností napojení na okolí přes řeku (např. transbordér mezi arénou a areálem Slávia na pravém břehu, nebo lávka k letnímu kinu)
- nové řešení parkoviště před areálem koupaliště Flošna, návrh nového uspořádání parkovacích míst v kombinaci s prvky zeleně (nejlépe se vzrostlými stromy); kvalitní parkování kol
- doplnění stojanů na kola, které jsou zahrnuty v návrhu multifunkce areálu nového stadionu v projektu „Multifunkční sportovní aréna v Hradci Králové“

Při řešení dopravních ploch je potřebné:

- vycházet ze stávající cestní sítě, respektovat stávající vstupy a vjezdy do areálů a objektů a navrhnout doplnění a nová řešení pro uspořádání záměrů v území, včetně nových námětů využití veřejného prostoru (doplnit nebo potvrdit komunikační síť pro zpřístupnění pobytových ploch a propojení území nemotorovou dopravou)
- šířky zpevněných cest a ploch by měly odpovídat očekávaným intenzitám chodců, na společných trasách i cyklistů
- odvodnění cestní sítě a zpevněných ploch by mělo přednostně využívat volných zelených ploch
- stojany pro jízdní kola umísťovat u očekávaných cílů cest (odpočinkové zóny, herní prvky, vybavenost, apod.), stojany musí splňovat požadavky na bezpečné a pohodlné parkování kol (stabilní uchycení nebo opření kola s možností uzamčení rámcí i krátkým zámekem)

c/ Mobiliář

Součástí ploch veřejného prostranství budou odpočinková místa s lavičkami, plochy s novými volnočasovými aktivitami, součástí řešení bude tedy zakomponování vhodného mobiliáře v designu odpovídajícím charakteru místa (lavičky, odpadkové koše, koše na psí exkrementy, stojany na kola, případně ochranné mříže atd.), včetně návrhu umístění informačních tabulí o historii vývoje území, o přírodních a urbanistických hodnotách (témata např.: Pivovarská flošna – předsunutá část barokního opevnění města, II. městský okruh – součást Gočárova plánu města, nábřeží Orlice – místo krajinného rázu, biokoridor a biocentrum – součást EVL, ...)

Bude navrženo řešení a umístění odpadových nádob, popř. kontejnerů dle aktuálních potřeb, polozapuštěné kontejnery.

d/ Veřejné osvětlení

Nezbytnou součástí území je veřejné osvětlení (VO). Předmětná lokalita je součástí území, pro které byl Zastupitelstvem města Hradec Králové dne 29. 6. 2020 schválen **Generel veřejného osvětlení města Hradec Králové (GVO HK)**. Součástí řešení bude proto i návrh konceptu VO ve stupni studie, který bude vycházet z podmínek uvedeného generelu:

- dodržet podmínky Generelu VO HK ve smyslu rozsahu požadované dokumentace, standardů prvků, dopravně bezpečnostních, architektonicko-urbanistických a environmentálních hledisek, v textové části zdůraznit nutnost dodržet požadavky GVO HK i v dalších stupních projektové dokumentace

- v textové části zhodnotit stávající stav VO v řešeném území a posoudit možnost využití stávajících prvků VO
- navrhnout koncepci veřejného osvětlení ve stupni studie, zejména typ, umístění a výšku světelných bodů, umístění přípojovacích bodů, rozvaděčů VO a trasování kabelů
- návrh bude vycházet z následujících podmínek:
 - návrh osvětlovací soustavy musí umožnit dodržení platných předpisů a norem, zejména pak zajištění dostatečné intenzity a rovnoměrnosti osvětlení pro odpovídající třídu osvětlení jednotlivých funkčních částí řešeného území a omezování nežádoucích účinků venkovního osvětlení
 - VO bude mít parkový charakter s výškou stožárů 6 m
 - světelné body umísťovat s ohledem na osvětlení komunikací, veřejných prostorů, orientačních bodů, odpočinkových míst apod.
 - návrhem typu a umístěním svítidel musí být zamezeno vyzařování světelného toku do horního poloprostoru a zabráněno oslňování uživatelů prostoru
 - osvětlovací soustava bude navržena na náhradní teplotu chromatičnosti cca 3000 K – požadavek zejména pro navazující stupně PD,
 - území je zařazeno do zóny životního prostředí E3, požadována jsou svítidla s provozní třídou svítivosti G4 a třídou indexu oslňování D1 – požadavek zejména pro navazující stupně PD
 - řešit nasvětlení dominantních bodů, prvků, soch apod. (při dodržení požadavku na minimální svícení na oblohu a oslňování)
 - stožáry a svítidla nesmí zasahovat do korun stávajících ani navrhovaných stromů a keřů
 - v souvislosti s problémy při běžné a zejména zimní údržbě komunikací vyloučit použití zemních svítidel zapuštěných do komunikací

e/ Ochrana přírody

Návrh úprav bude vytvořen v souladu se zájmy ochrany přírodních hodnot v území, zejména u nábrežních ploch, které jsou součástí ÚSES (K 73 N + V), EVL NATURA 2000 (Orlice a Labe, kód: CZ0524049) a místa krajinného rázu (Orlice v Hradci Králové). Požadavky ochrany přírody jsou zaměřeny na udržení podílu přírodního charakteru území, s čím souvisí preferování ochrany stávajících dřevin a podpora (podle možnosti) postupných zásahů při zajištění udržitelnosti ploch veřejné zeleně.

Hlavní požadavky ochrany přírody:

- v břehových liniích Orlice udržet podmínky obdobné stávajícím - pro zajištění předmětu ochrany EVL 2000; v zájmovém území je ochrana v rámci Evropsky významné lokality soustředěna na vodní tok; předmětem ochrany jsou Bolen dravý, Klínatka rohatá a Vydra říční
- řešit stabilizaci porostů pro udržitelnost dlouhodobé funkce ploch zeleně
- zachovat maximální množství perspektivních a hodnotných stromů
- odstraňovanou vzrostlou zeď v maximální míře vracet do řešeného území
- preferovat plochy trávníků před podílem zpevněných a mlatových ploch, a to i s ohledem na zachování příznivých odtokových poměrů srážkových vod na daném území
- doporučit vhodnou druhovou skladbu porostů; pro zelenou kostru území preferovat domácí druhy dřevin
- vyhodnocení problematiky výskytu chráněných druhů živočichů v dotčené lokalitě bude řešeno v dalších krocích, postupně při zpracování podrobnějších návrhů dílčích částí území, včetně návrhu opatření k jejich ochraně; aktuálně se zadává biologické hodnocení lokality nábreží levého břehu Orlice v úseku mezi Moravským a Malšovickým mostem a dendrologické hodnocení nábrežní aleje a porostů v souvislosti s přípravou péstebních opatření v zájmu zajištění provozní bezpečnosti porostu

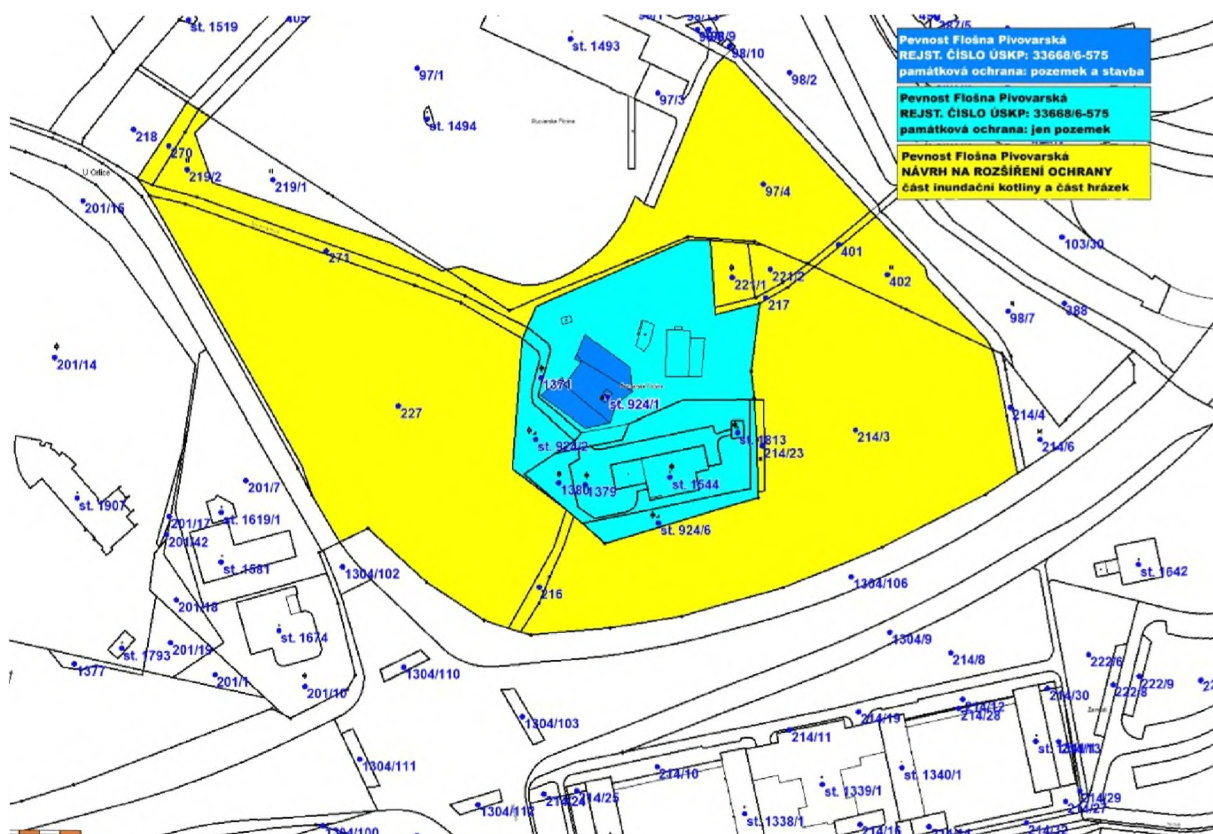
- při návrhu zohlednit požadavky normy ČSN 83 9061 Technologie vegetačních úprav v krajině - Ochrana stromů, porostů a vegetačních ploch při stavebních pracích a dalších oborových norem

g/ Památková péče

Zájmové území leží v památkově chráněné části města, celé zájmové území od levého břehu Orlice až k II. městskému okruhu patří do Ochranného pásma Městské památkové rezervace v Hradci Králové, vyhlášeného rozhodnutím Okresního národního výboru Hradec Králové, Odboru kultury, č.j. 847 ze dne 08.12.1987 o určení ochranného pásma městské památkové rezervace v Hradci Králové; (Severní hranice zájmového území na levém břehu Orlice kopíruje vnější hranici Městské památkové zóny Hradec Králové, prohlášené vyhláškou Východočeského krajského národního výboru v Hradci Králové Vyhláškou O prohlášení památkových zón ve vybraných městech a obcích Východočeského kraje ze dne 17. října 1990 s účinností od 1. listopadu 1990.)

Část zájmového území spadá do Území s archeologickými nálezy: Pajkrova a Pivovarská Flošna (kategorie 13-24-03/1), část do území Všesportovní stadion (kategorie 13-24-03/1) (z tohoto důvodu se na ně vztahují ustanovení § 22 odst. 2 zákona č. 20/1987 Sb., o státní památkové péči, ve znění pozdějších předpisů)

V jižní polovině zájmového území se nachází kulturní památka: objekt – předsunutá kasematní budova pevnosti Flošna Pivovarská – kulturní nemovitá památka, rejstříkové č. ÚSKP 33668/6-575, na st.p.č. 924/1, k.ú. Hradec Králové. V zájmu ochrany území kolem kulturní nemovité památky probíhá proces schvalování záměru Vyhlášení památkové ochrany inundační kotliny kolem kulturní památky Pivovarská Flošna



Hlavní požadavky památkové péče:

- respektovat záměr vyhlášení památkové ochrany části inundační kotliny kolem kulturní památky Pivovarská Flošna
- úpravy navržené v zájmovém území musí respektovat příslušné předpisy
- v návrhu budou preferovány zelené plochy

VII. Požadavky na zpracovatele, projednání

Celkový návrh bude zpracován autorským týmem. Nositelem zakázky bude autorizovaná osoba ČKA v oboru architektura nebo v oboru krajinářská architektura.

Zadavatel požaduje, aby v seznamu techniků (členové realizačního týmu) byly uvedeny minimálně tyto osoby na pozici:

- člen týmu – autorizovaný architekt pro obor krajinářská architektura s číselným označením A.3;
- člen týmu – autorizovaný architekt pro územní plánování s číselným označením A.2 (nebo autorizovaný architekt, s tomu odpovídajícím číselným označením dle předchozího Autorizačního řádu);
- člen týmu – autorizovaný inženýr nebo technik pro obor dopravní stavby nebo autorizovaný inženýr v oboru městské inženýrství (II00).

Hodnocení stávajícího stavu dřevin bude garantovat odborník v oboru zahradní a krajinářská architektura. Návrh úprav bude v souladu se zákonem č.114/1992 Sb. O ochraně přírody a krajiny. v souladu se Standardy péče o přírodu a krajinu, vydanými Agenturou ochrany přírody a krajiny ČR a Mendlovou univerzitou v Brně.

Návrh řešení dopravních ploch a režimu dopravy musí být dále v souladu s platnou legislativou z oblasti městského a dopravního inženýrství (zejm. zák. č. 361/2000 Sb., vyhl. č. 30/2001 Sb., ČSN 73 6110, TP, VL, apod.).

Navržené řešení musí kompletně respektovat vyhlášku č. 398/2009 o obecných technických požadavcích zabezpečujících bezbariérové užívání staveb.

Navržené řešení musí respektovat zákon č. 20/1987 Sb. o státní památkové péči, vyhlášku Východočeského krajského národního výboru v Hradci Králové Vyhlášku o prohlášení památkových zón ve vybraných městech a obcích Východočeského kraje ze dne 17. října 1990 s účinností od 1. listopadu 1990.

V průběhu zpracování proběhnou min. 3 společná projednání návrhu za účasti OHA, OŽP, TSHK, OPP, ORM.

1/ Úvodní schůzka – obeznámení, předání podkladů, základní požadavky

2/ Analytická část – shrnutí podkladů a rozbor záměrů, upřesnění požadavků k návrhu

3/ Koncept návrhu – představení záměru, konzultace

4/ Upravený návrh – projednání s dotčenými orgány (OPP, OŽP, TSHK, OHA, OI...)

VIII. Obsah a základní rozsah díla:

Analytická část:

- 1/ Soutisky, rešerše podkladů
- 2/ Analýza/vyhodnocení relevantnosti záměrů směřujících do zájmového území

Návrh:

- 1/ Problémový výkres s ohledem na širší vztahy M 1:2500
- 2/ Vyhodnocení stávajícího stavu porostů – rozdělení porostů dle charakteru a potenciálu – výkresová část M 1:1 000 (rozlišení dle perspektivy dalšího vývoje); tabulková část (s odborným popisem porostů)
- 3/ Celkový návrh řešení – celková koncepce území – dopravní, pobytové a volnočasové plochy, kompozice porostů, prvky mobiliáře a veřejného osvětlení (ve vzájemné korelaci) – přehledná celková situace - Výhledový výkres cílového stavu M 1:1000
- 4/ Koordinační situace celkového návrhu (Soutisk návrhu řešení a stávajícího stavu)
- 5/ Podrobnější návrh na vybrané části řešení (kompozice ploch a objektů včetně prvků mobiliáře a veřejného osvětlení)
- 6/ Předběžný návrh opatření v zájmu dlouhodobé udržitelnosti porostů – text/tabulky
- 7/ Odhad nákladů na realizaci celkového návrhu (dle etap)
- 8/ Pohledy, vizualizace cílového stavu (budou sloužit i pro veřejnou prezentaci projektu)
- 9/ Textová zpráva s popisem řešení

IX. Předání objednateli

Průběžné verze zpracování návrhu, koncept návrhu budou předány objednateli dle potřeby v souvislosti s termíny společných konzultací a projednání.

Finální dokumentace bude odevzdána v tištěné podobě – 4 paré a v digitální podobě (na digitálním nosiči).

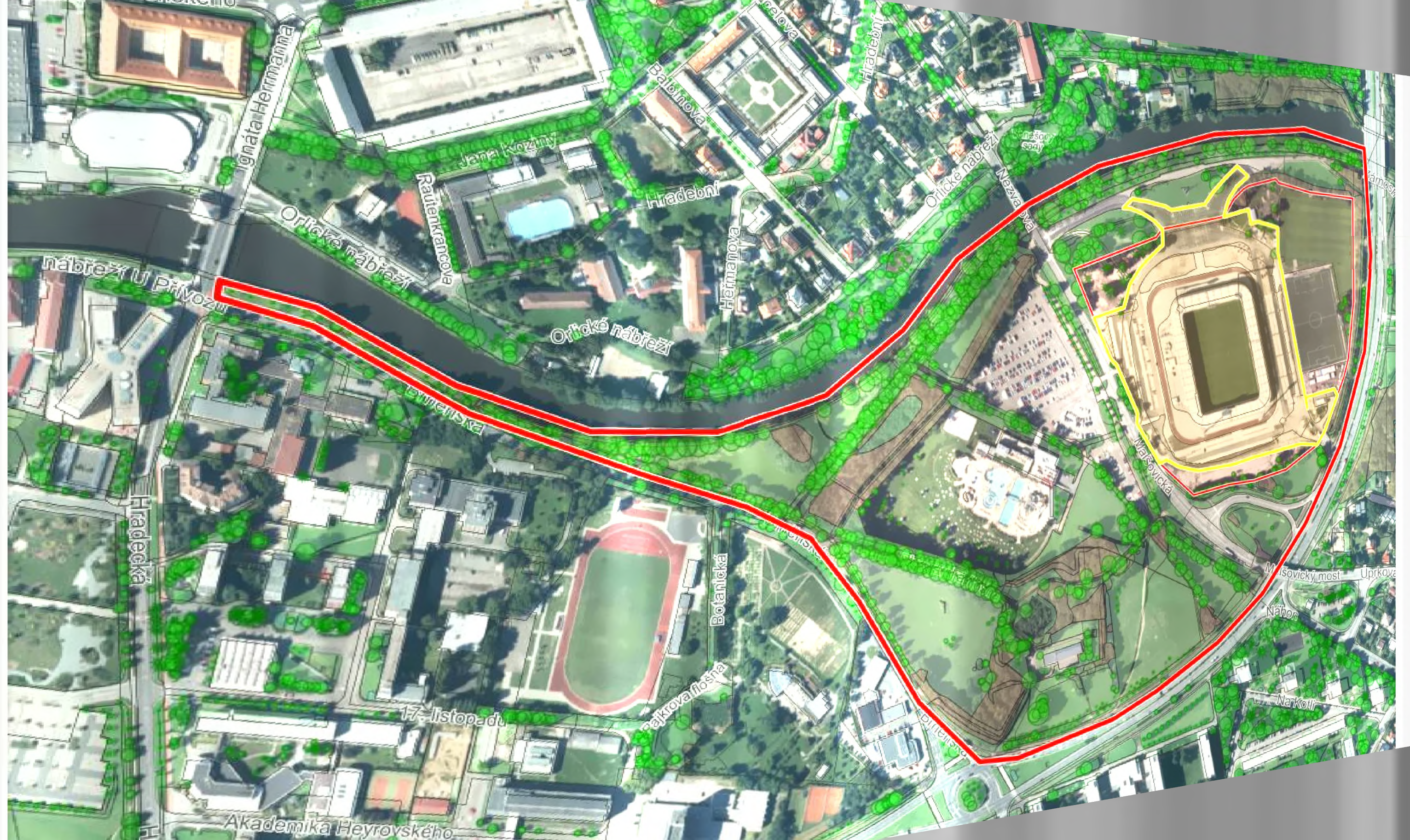
Dokumentace v digitálních datech bude odevzdána v těchto formátech:

- vektorová data v CAD formátech *.dwg nebo *.dgn, příp. v GIS formátech *.shp – vše v souřadnicovém systému S-JTSK
- rastrová data ve formátech *.jpg, *.tif apod.
- textová a tabulková část ve formátech *.doc(x), *.xls(x)
- vše vyexportované do formátu *.pdf

Úpravy širšího území ve vazbě na nový fotbalový stadion HK

Příloha Zadání ke zpracování urbanisticko-krajinářské studie





Ignáta Hermana

Rautenkrancova

Balabnova

Hermanova

Orlické nábřeží

Nezvaova

nábřeží U Přivozu

Orlické nábřeží

Orlické nábřeží

Orlická

Hradecká

Botanická

Pajkrova flošna

17. listopadu

Akademika Heyrovského

Walšovická

Mišovický most

Uprkova

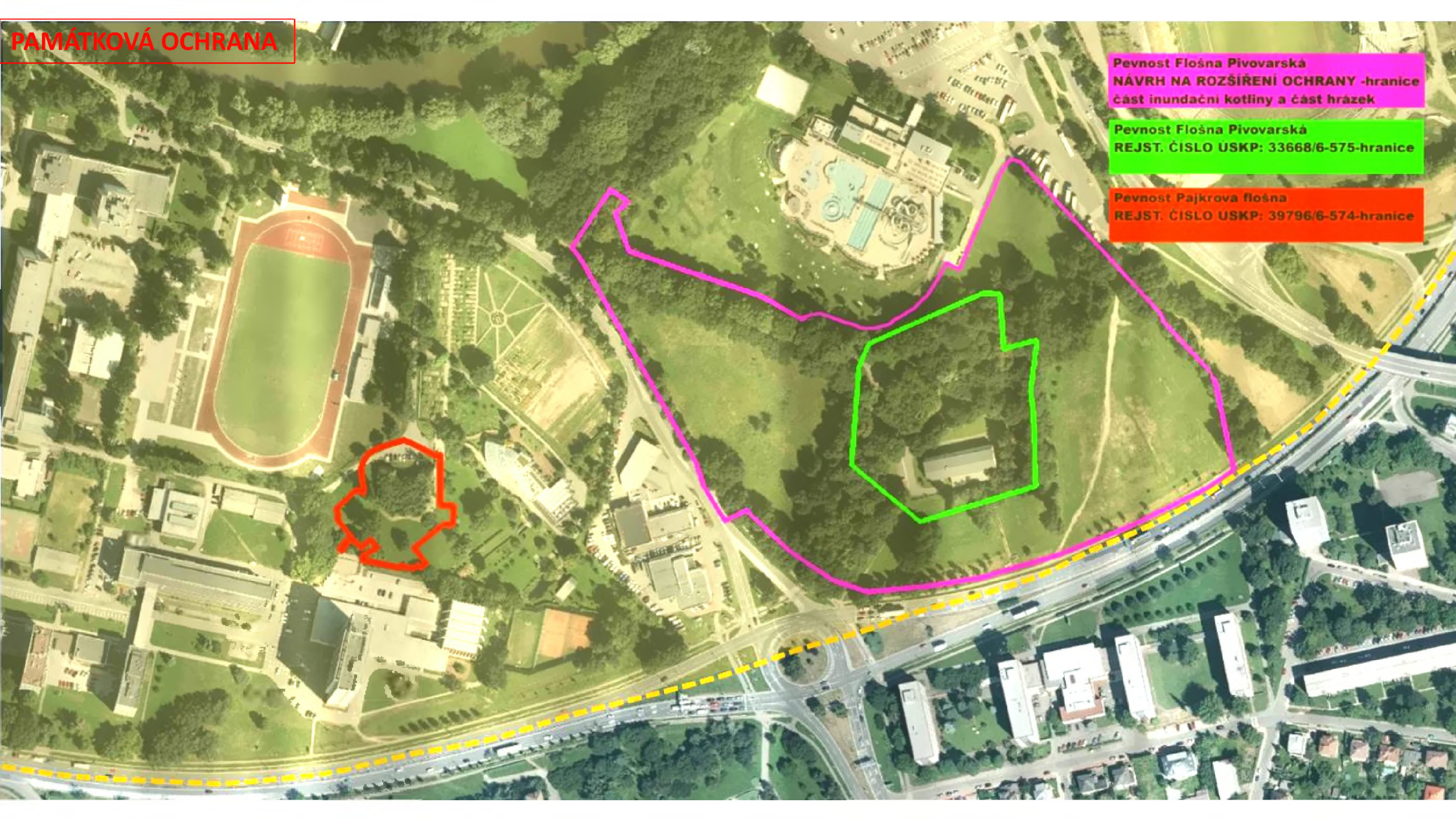
Náhon

Narkoll

**TÉMA DOPRAVY – NOVÉ ZASTÁVKY MHD, PROSTUPNOST ÚZEMÍ – PĚŠÍ A CYKLO,
PODCHOD, NOVÉ LÁVKY, PARKOVIŠTĚ ...**



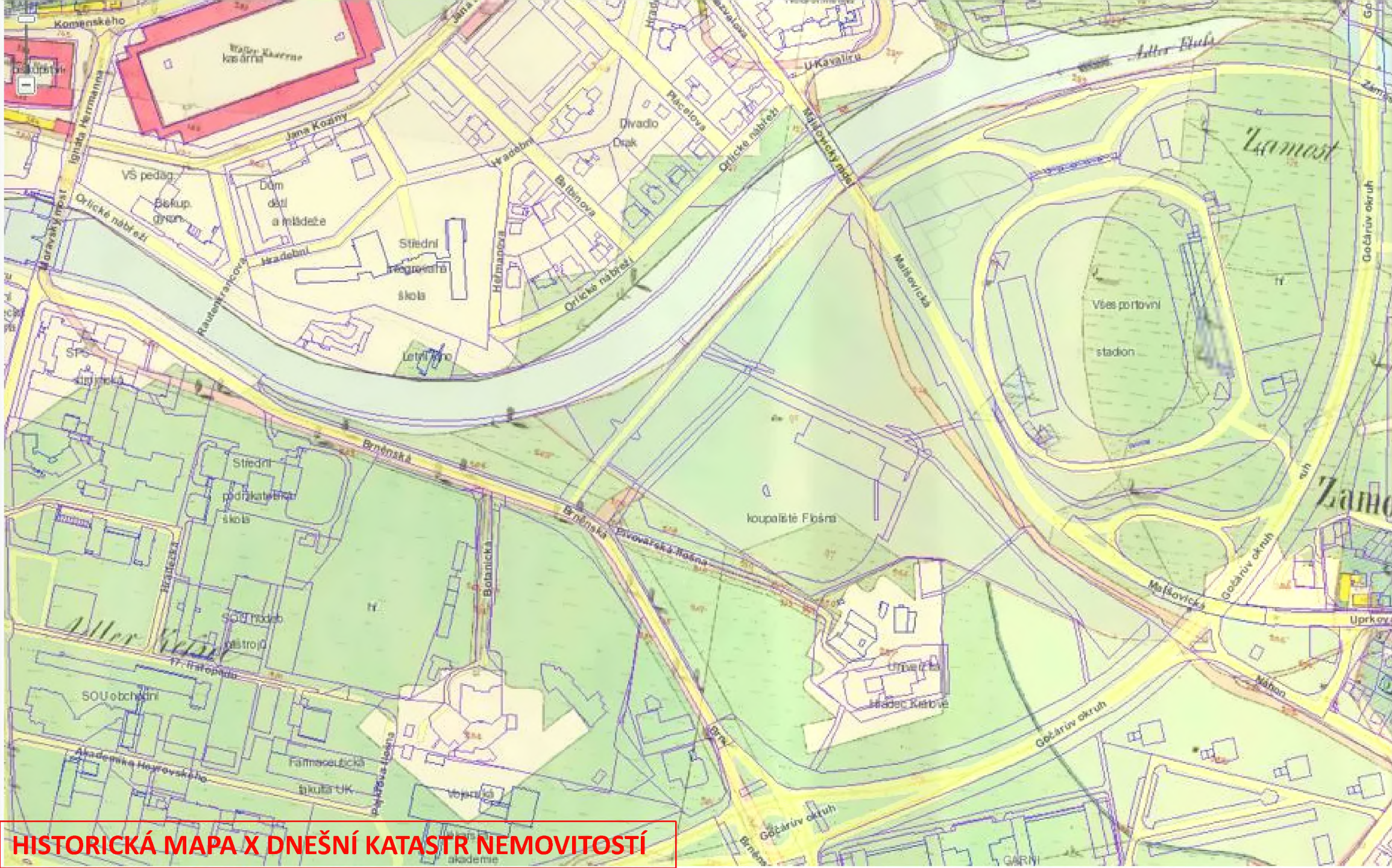
PAMÁTKOVÁ OCHRANA



**Pevnost Flošna Pivovarská
NÁVRH NA ROZŠÍŘENÍ OCHRANY -hranice
část inundační kotliny a část hrázek**

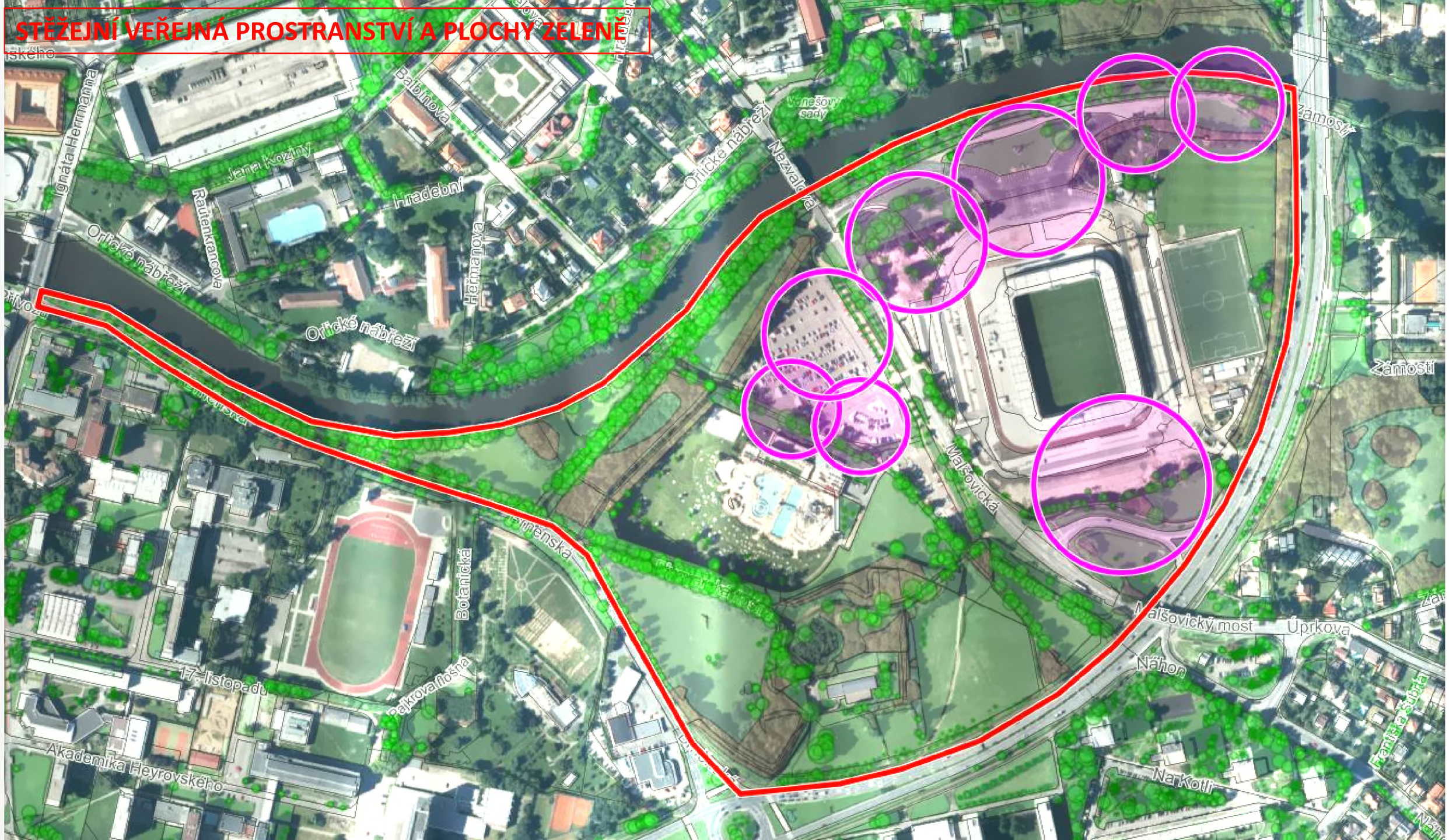
**Pevnost Flošna Pivovarská
REJST. ČÍSLO ÚSKP: 33668/6-575-hranice**

**Pevnost Pajkrova flošna
REJST. ČÍSLO ÚSKP: 39796/6-574-hranice**



HISTORICKÁ MAPA X DNEŠNÍ KATASTR NEMOVITOSTÍ

STĚŽEJNÍ VEŘEJNÁ PROSTRANSTVÍ A PLOCHY ZELENĚ



CENOVÁ NABÍDKA NA ZAKÁZKU MALÉHO ROZSAHU

Úpravy širšího území ve vazbě na nový fotbalový Stadion Hradec Králové

stupeň PD:

Urbanisticko - krajinářská studie



1. Zadavatel poptávky/ objednatel

Statutární město Hradec Králové

Sídlo: Československé armády 408, 502 00 Hradec Králové

IČ: 00268810

Odbor hlavního architekta

2. Identifikační údaje uchazeče/zhotovitele

Obchodní firma: Ing.arch.Tomáš Vymetálek

Sídlo: Štefánikova 306, 500 11 Hradec Králové

Zastoupený: [REDACTED]

IČ: 63239922

email: [REDACTED]

tel.: [REDACTED]

3. Předmět nabídky a obsah Díla

Předmětem této cenové nabídky je zpracování **Urbanisticko-krajinářské studie úprav širšího území ve vazbě na nový fotbalový Stadion Hradec Králové** (dále jen Dílo) v rozsahu a podrobnosti dle Zadání objednatele ze dne 12.9.2024, které je přílohou této cenové nabídky.

4. Forma zpracování

Forma zpracování studie odpovídá Zadání objednatele ze dne 12.9.2024, které je přílohou této cenové nabídky.

5. Řešené území

Rozsah řešeného území odpovídá Zadání objednatele, vč. map řešeného území ze dne 12.9.2024, které jsou přílohou této cenové nabídky.

6. Nabídková cena

Nabídková cena za dílo je **497.000,- Kč** (slovy: čtyřistadevadesátsedmtisickorunčeských)

DPH nebude k ceně účtována, uchazeč není plátcem DPH.

7. Termín zpracování

Konkrétní termíny pro dokončení jednotlivých fází Díla budou řešeny ve smlouvě o Dílo. Dle Zadání se předpokládá, že Studie bude průběžně konzultována s objednatelem. **V průběhu zpracování proběhnou min. 3 společná projednání návrhu** za účasti OHA, OŽP, TSHK, OPP, ORM v těchto časových milnicích:

- 1/ Úvodní schůzka - obeznámení, předání podkladů, základní požadavky
- 2/ Analytická část - shrnutí podkladů a rozbor záměrů, upřesnění požadavků k návrhu
- 3/ Koncept návrhu - představení záměru, konzultace
- 4/ Upravený návrh - projednání s dotčenými orgány (OPP, OŽP, TSHK, OHA, OI...)

8. Složení autorského týmu

Složení autorského týmu odpovídá požadavkům Zadání objednatele ze dne 12.9.2024, které je přílohou této cenové nabídky.

• Nositelem zakázky a vedoucím týmu bude **Ing.arch.Tomáš Vymetálek** - autorizovaná osoba ČKA v oboru **architektura, územní plánování, interiéry a krajinářská architektura** (všeobecná autorizace A0), vedoucí člen zpracovatelského týmu připravovaného nového územního plánu Hradce Králové

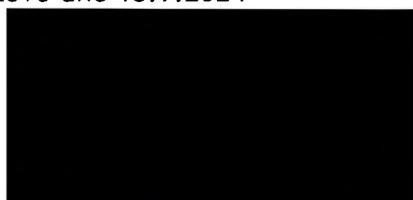
Dalšími členy autorského týmu budou tyto autorizované osoby:

- [REDACTED] autorizovaný architekt pro obor krajinářská architektura, člen zpracovatelského týmu připravovaného nového územního plánu Hradce Králové
- [REDACTED] autorizovaný inženýr pro obor dopravní stavby

9. Forma předání Díla

Forma předání Díla odpovídá požadavkům Zadání objednatele ze dne 12.9.2024, které je přílohou této cenové nabídky.

V Hradci Králové dne 13.9.2024



Ing.arch.Tomáš Vymetálek
autorizovaný architekt České komory architektů

Přílohy nabídky: Zadání studie od objednatele ze dne 12.9.2024

Mapa vymezení řešeného území

Doložka z konverze dokumentu do listinné podoby – z moci úřední

Dokument Malšovický stadion - SMLOUVA O DÍLO_podepsáno TV.pdf vznikl převedením elektronického dokumentu do listinného dokumentu pod pořadovým číslem 168910330-490634-241204144838. Vzniklý dokument obsahem odpovídá vstupnímu dokumentu. Počet stran dokumentu: 37

Vstupní dokument byl:

podepsán zaručeným elektronickým podpisem založeným na certifikátu vydaném kvalifikovaným poskytovatelem. Ověření podpisu 04.12.2024 13:21:31. Podpis byl shledán platným a integrita dokumentu nebyla porušena nebo jinak změněna. Ověření platnosti certifikátu bylo provedeno vůči zveřejněnému seznamu zneplatněných certifikátů vydanému k datu 04.12.2024 14:05:36. Údaje o zaručeném elektronickém podpisu: číslo kvalifikovaného certifikátu 01 66 B6 23, který byl vydán kvalifikovaným poskytovatelem PostSignum Qualified CA 4, Česká pošta, s.p. pro podepisující osobu Ing. Arch. Tomáš Vymetálek. Podpis byl označen platným kvalifikovaným časovým razítkem nebo kvalifikovaným elektronickým časovým razítkem vydaným kvalifikovaným poskytovatelem. Platnost kvalifikovaného časového razítka byla ověřena dne 04.12.2024 13:21:31. Údaje o časovém razítku: 04.12.2024 13:21:31, číslo kvalifikovaného certifikátu pro časové razítko 01 40 9B 12, kvalifikovaný poskytovatel: PostSignum Qualified CA 5, Česká pošta, s.p..

podepsán zaručeným elektronickým podpisem založeným na certifikátu vydaném kvalifikovaným poskytovatelem. Ověření podpisu 04.12.2024 13:22:38. Podpis byl shledán platným a integrita dokumentu nebyla porušena nebo jinak změněna. Ověření platnosti certifikátu bylo provedeno vůči zveřejněnému seznamu zneplatněných certifikátů vydanému k datu 04.12.2024 14:05:36. Údaje o zaručeném elektronickém podpisu: číslo kvalifikovaného certifikátu 01 66 B6 23, který byl vydán kvalifikovaným poskytovatelem PostSignum Qualified CA 4, Česká pošta, s.p. pro podepisující osobu Ing. Arch. Tomáš Vymetálek. Podpis byl označen platným kvalifikovaným časovým razítkem nebo kvalifikovaným elektronickým časovým razítkem vydaným kvalifikovaným poskytovatelem. Platnost kvalifikovaného časového razítka byla ověřena dne 04.12.2024 13:22:38. Údaje o časovém razítku: 04.12.2024 13:22:38, číslo kvalifikovaného certifikátu pro časové razítko 01 40 9B 12, kvalifikovaný poskytovatel: PostSignum Qualified CA 5, Česká pošta, s.p..

Dokument obsahuje vizualizace podpisů č.: 1, 2.

Konverzi provedl subjekt: Statutární město Hradec Králové, IČ: 00268810

Pracoviště: Statutární město Hradec Králové

Datum vyhotovení: 04.12.2024

Jméno, příjmení a podpis úředníka: KATEŘINA DIVECKÁ

Otisk úředního razítka:



168910330-490634-241204144838

Poznámka:

Konverzí dokumentu se nepotvrzuje správnost a pravdivost údajů obsažených v dokumentu a jejich soulad s právními předpisy. Kontrolu doložky lze provést v centrální evidenci doložek na adrese <https://www.czechpoint.cz/overovacidolozky>.