

KUPNÍ SMLOUVA

Č. j.: KRPU-196255-20/ČJ-2024-0400VZ

uzavřená v souladu s § 2079 a násl. zákona č. 89/2012 Sb., občanský zákoník (dále jen „občanský zákoník“)

Článek I.

Smluvní strany

Název: Česká republika – Krajské ředitelství policie Ústeckého kraje (dále „KŘP-U“)

Sídlo: Lidické náměstí 899/9, 401 79 Ústí nad Labem 2

Kontaktní adresa: Krajské ředitelství policie Ústeckého kraje, Lidické náměstí 899/9, 401 79 Ústí nad Labem 2

IČO: 75151537

DIČ: CZ75151537

Bankovní spojení: Česká národní banka Ústí nad Labem 1546881/0710


Ve věcech smlouvy oprávněn jednat:

Ve věcech technických oprávněn jednat:

Osoba odpovědná za převzetí zboží:

E-mail:

Telefon:

(dále jen „**kupující**“)**a**

Název: Fitham s.r.o.

Sídlo: Kubelíkova 679/80, 460 08 Liberec

Korespondenční adresa: Kubelíkova 679/80, 460 08 Liberec

IČO: 27338053

DIČ: CZ27338053

Zapsaná v obchodním rejstříku u Krajského soudu v Ústí nad Labem, oddíl C, vložka 24947


Zastoupená: Ing. Ondřej Příbyl, jednatel

Bankovní spojení: Komerční banka a.s.

Číslo účtu: 43-7237570257/0100

Tel.:

E-mail:

Datová schránka: 
4b86jrg

(dále jen „**prodávající**“)(dále společně označovány jako „**smluvní strany**“)

uzavřely níže uvedeného dne, měsíce a roku tuto kupní smlouvu (dále jen „smlouva“) na

„Vybavení posiloven KŘPU“

následujícího znění:

Článek II. Účel závazku

1. Prodávající a kupující uzavírají tuto smlouvu ve veřejném zájmu a za účelem pořídit předmět koupě sloužící k nerušenému a efektivnímu plnění úkolů svěřených Policii ČR právními předpisy, tedy především k ochraně bezpečnosti osob, majetku a veřejného pořádku a předcházení trestné činnosti.
2. Tato smlouva je uzavřena na základě nabídky prodávajícího ze dne 20. listopadu 2024, která byla na základě zadávacího řízení zveřejněného pod číslem jednacím KRPU-196255-3/ČJ-2024.0400VZ vybrána jako nejvýhodnější.

Článek III. Předmět smlouvy

1. Touto smlouvou se prodávající zavazuje kupujícímu dodat na vlastní náklad a nebezpečí, včas a řádně, tj. zejména za podmínek, v kvalitě a v rozsahu v této smlouvě sjednaných, předmět koupě: – **Posilovací stroje a vybavení posiloven** a to spolu se všemi doklady a dalšími součástmi a příslušenstvím, které se vztahují k předmětu koupě nebo k němu náleží dle ujednání této smlouvy (dále souhrnně jen „zboží“ nebo „předmět koupě“). Přesná technická specifikace zboží, zejména jeho druhu a typu, množství a ceny a dalších náležitostí je blíže uvedena v příloze č. 1 – Krycí list veřejné zakázky a v příloze č. 2 Technická specifikace, které tvoří nedílnou součást této smlouvy.
2. Prodávající se zavazuje umožnit kupujícímu nabýt ke zboží vlastnické právo.
3. Kupující se zavazuje předmět koupě dodaný řádně a včas dle podmínek sjednaných ve smlouvě převzít a zaplatit za něj sjednanou kupní cenu uvedenou v čl. VI. odst. 1 této smlouvy.
4. Za účelem stanoveným touto smlouvou a s cílem splnit závazky plynoucí z této smlouvy jsou si smluvní strany, v souladu s dobrými mravy, povinny poskytnout vzájemnou součinnost.


Článek IV. Místo, termín, způsob a specifikace plnění závazku

1. Prodávající je povinen dodat zboží řádně a včas a řádně splnit ostatní závazky plynoucí z této smlouvy, jinak je plnění vadné.
2. Řádně dodané je zejména zboží: protokolárně předané a převzaté; dodané bez vad zjevných i skrytých a schválené kvalitativní a kvantitativní kontrolou dle odst. 6 tohoto článku smlouvy; způsobilé k naplnění stanoveného účelu závazku; nové, nepoužité, bez využití repasovaných částí; kompletní, včetně všech dokumentů a dalších součástí věci a příslušenství; v originálním balení; v přesně stanoveném množství a rozsahu a technické specifikaci (tímto není dotčen odst. 11 tohoto článku smlouvy); se všemi sjednanými a požadovanými vlastnostmi a v kvalitě přinejmenším sjednané; splňující všechny příslušné legislativní či technické normy (ČSN, prohlášení o shodě apod.); dodané na sjednané místo plnění; dodané v souladu s ujednáními a podmínkami dle této smlouvy.
3. **Prodávající je povinen dodat zboží kupujícímu do místa plnění nejpozději do 27. prosince 2024.** Prodávající je povinen dodat zboží do místa plnění **jednorázově**. Prodávající se zavazuje informovat kupujícího (osobu oprávněnou jednat ve věcech technických dle daného místa plnění v příloze č. 1 – Krycí list veřejné zakázky) o přesném závazném termínu dodání zboží vždy nejméně dva (2) pracovní dny předem, kupující není povinen převzít zboží v jiný než stanovený termín. Včas dodané je zboží dodané kupujícímu řádně, v termínu dle věty první tohoto odstavce smlouvy.
4. V případě prodlení s řádným dodáním zboží ve sjednaném termínu dle odst. 3 tohoto článku smlouvy je prodávající povinen uhradit kupujícímu smluvní pokutu ve výši pěti desetin procenta z kupní ceny dané části dle čl. VI. odst. 1 této smlouvy včetně DPH, s jejímž dodáním je prodávající v prodlení, a to za každý byt i započatý den prodlení.
5. Přesné adresy jednotlivých míst plnění s rozpisem požadovaného druhu a množství zboží do těchto míst plnění jsou uvedeny v příloze č. 1 Krycí list veřejné zakázky této smlouvy – Krycí list.
6. O předání a převzetí zboží bude prodávajícím vyhotoven oboustranně potvrzený protokol (dále jen „dodací list“), jehož obsahem musí být i seznam všech předávaných dokumentů, a to v jednom (1) vyhotovení s platností originálu pro každou smluvní stranu, k podpisu dodacího listu je za kupujícího oprávněna osoba zodpovědná za převzetí zboží. Při převzetí zboží bude

kupujícím provedena jeho kvalitativní a kvantitativní kontrola (dále jen „kontrola“); v případě nepřítomnosti příslušných zástupců prodávajícího nebo kupujícího při dodání zboží, bude kontrola provedena následně ve lhůtě pěti (5) dnů, o jejím výsledku bude prodávající písemně vyrozuměn. V případě zjištění vad či nedostatků zboží v rámci kontroly platí, že zboží nebylo řádně dodáno pro zjevné vady plnění. Řádným dodáním zboží se rozumí okamžik předání zboží prodávajícím a převzetí zboží kupujícím za současného potvrzení dodacího listu ve sjednaném místě a čase plnění za předpokladu, že nebudou nalezeny a vytknuty žádné vady či nedostatky zboží při jeho kvalitativní a kvantitativní kontrole.

7. Nezbytnou součástí zboží musí být při dodání: podmínky skladování, údržby a zacházení s výrobky a materiály, jejichž nedodržení vylučuje odpovědnost za výskyt vady v záruční lhůtě v písemné podobě; dodací list a vyplněné záruční listy zboží.
8. Kupující je oprávněn rovněž odmítnout převzetí zboží jako celku bezprostředně při jeho předání, pokud nebude zjevně dodáno řádně a včas, tj. zejména nebude-li dodáno v souladu s touto smlouvou, nebo budou vady plnění jinak očividné (vady zjevné), přičemž v takovém případě osoba odpovědná za převzetí zboží vytkne vadu tím, že důvody odmítnutí převzetí uvede na dodací list a tento nepotvrdí. V takovém případě je prodávající povinen zajistit na svůj náklad a odpovědnost neprodlenou přepravu zboží z místa plnění. Tímto není dotčena povinnost prodávajícího dodat zboží kupujícímu za podmínek, v kvalitě a termínu touto smlouvou sjednaném.
9. Kupující je v případě dodání zboží se zjevnými vadami oprávněn od této smlouvy bez zbytečného odkladu odstoupit.
10. Kupující nabývá vlastnického práva ke zboží v okamžiku jeho protokolárního převzetí od prodávajícího. Ukáže-li se, že nebylo dodáno řádně, platí, že vlastnické právo kupujícího nevzniklo.
11. Prodávající je oprávněn plnit v lepší kvalitě, než je sjednáno v této smlouvě, pokud to kupující neodmítne, a to bez nároku na odpovídající poměrné protiplnění či jinou náhradu nebo kompenzaci v jakékoliv formě. Lepší než sjednané plnění nezakládá nárok na změnu tohoto závazku. Plnění v množství převyšující sjednané množství se nestává předmětem této smlouvy a bude prodávajícímu na jeho odpovědnost a náklady vráceno.

Článek V. Práva z vadného plnění a ze záruky

1. Plnění je vadné, nebylo-li zboží dodáno řádně.
2. Prodávající prohlašuje, že zboží je bez vad ve smyslu ustanovení § 2103 občanského zákoníku a nezatížené právy třetích osob ve smyslu ustanovení § 1920 občanského zákoníku a že prodávající plněním dle této smlouvy nezasahuje do práv průmyslového či duševního vlastnictví ani do jiných práv třetích osob.
3. Prodávající je povinen odstranit zjevnou vadu plnění, která mu byla písemně vytknuta, a to bez zbytečného odkladu a požadovaným způsobem. Tímto není dotčeno ujednání o termínu plnění, odpovědnost prodávajícího za prodlení, ani právo kupujícího okamžitě odstoupit od této smlouvy. Článek IV. se na následné dodání zboží po odstranění vady (opravené nebo nové náhradní zboží) užije přiměřeně.
4. Projeví-li se vada plnění až po protokolárním předání a převzetí zboží a afirmativní kontrole (skrytá vada plnění), je prodávající povinen odstranit vadu plnění požadovaným způsobem a bez zbytečného odkladu, a to za stejných podmínek jako těch sjednaných pro reklamaci záručních vad.
5. **Prodávající ručí za jakost řádně dodaného zboží**, tedy zejména za to, že má zboží vlastnosti a kvalitu minimálně v požadovaném rozsahu, a dále za to, že si zboží svou kvalitu a své požadované vlastnosti zachová, minimálně **po dobu 24 měsíců**, ode dne řádného dodání zboží (záruční lhůta), neposkytuje-li výrobce záruční lhůtu delší. Záruční vady je povinen prodávající odstranit požadovaným způsobem.
6. Reklamaci záručních vad i skrytých vad během záruční lhůty spolu s uplatňovanými reklamačními nároky uplatňuje kupující prodávajícímu písemně (poštovní styk, elektronicky na adrese ) bez zbytečného odkladu po jejich zjištění. Reklamace jsou

ze strany kupujícího řešeny pracovníkem oprávněným jednat ve věcech technických. Prodávající je povinen sdělit objednateli své stanovisko k reklamaci prokazatelným způsobem nejpozději do 5 pracovních dnů od jejich doručení a zároveň si s kupujícím dohodnout termín, do kdy a jak budou vady odstraněny. Neučiní-li tak, platí, že reklamaci uznává v plném rozsahu. Odstranění vad stanoveným způsobem provede prodávající bez zbytečného odkladu, nejpozději však do 30 dnů ode dne uplatnění reklamace.

7. Smluvní strany se dohodly, že veškeré reklamované skryté či záruční vady zboží budou řešeny dodáním zboží nového (případně jeho části) nebo jeho opravou. Smluvní strany se dohodly, že pro případ opakovaného výskytu (alespoň 3 krát) totožné vady zboží či většího počtu vad (více než 4 vady) u daného kusu zboží v rámci záruční doby, bude reklamace vždy řešena dodáním nového zboží.
8. Veškeré náklady spojené s uplatněním práv z vadného plnění i s uplatněním reklamace (zejména dopravu, balné reklamovaného zboží aj.) nese prodávající.
9. V případě nesplnění termínu pro odstranění záruční vady nebo skryté vady plnění na základě reklamace dle odst. 6 tohoto článku smlouvy je prodávající povinen zaplatit kupujícímu smluvní pokutu ve výši pěti desetin procenta z kupní ceny reklamovaného zboží včetně DPH za každý byť i započatý den prodlení.
10. V případě, že bude v důsledku vady zboží způsobena újma na zdraví uživateli zboží, který je ve služebním nebo zaměstnaneckém poměru ke kupujícímu, nebo třetí osobě, je prodávající povinen uhradit kupujícímu částku ve výši patnácti procent z celkové kupní ceny dle čl. VI. odst. 1 této smlouvy včetně DPH jakožto paušální náhradu újmy, neprokáže-li se vznik vyšší konkrétní újmy.
11. Smluvní strany odpovídají za majetkovou i nemajetkovou újmu vzniklou v důsledku porušení některého z ustanovení této smlouvy, a to v plné výši. Zaplacením smluvní pokuty není dotčen nárok smluvních stran na náhradu újmy v plné výši, vzniklé porušením ustanovení smlouvy či zákona, na jehož základě je smluvní pokuta požadována, ani povinnost smluvních stran splnit, třeba i dodatečně, své závazky z této smlouvy vyplývající.
12. Nebezpečí škody na zboží přechází na kupujícího okamžikem nabytí vlastnického práva ke zboží.

Článek VI. Kupní cena a platební podmínky

1. Kupní cena je sjednána ve výši:

Část č. 1

Cena bez DPH:	25 792,00 Kč
DPH 21 %:	5 416,32 Kč
Kupní cena s DPH:	31 208,32 Kč

Část č. 4

Cena bez DPH:	18 790,00 Kč
DPH 21 %:	3 945,90 Kč
Kupní cena s DPH:	22 735,90 Kč

Část č. 5

Cena bez DPH:	18 790,00 Kč
DPH 21 %:	3 945,90 Kč
Kupní cena s DPH:	22 735,90 Kč

Část č. 8

Cena bez DPH:	53 855,00 Kč
DPH 21 %:	11 309,55 Kč
Kupní cena s DPH:	65 164,55 Kč

Část č. 11

Cena bez DPH:	22 590,00 Kč
DPH 21 %:	4 743,90 Kč
Kupní cena s DPH:	27 333,90 Kč

Část č. 12

Cena bez DPH:	49 160,00 Kč
DPH 21 %:	10 323,60 Kč
Kupní cena s DPH:	59 483,60 Kč

Celková kupní cena vč. DPH: 228 662,17 Kč.

2. Kupní cena (vč. položkových cen jednotlivého zboží) zahrnuje veškeré náklady prodávajícího spojené se splněním závazků plynoucích z této smlouvy (zejména dopravu do místa plnění, balné a jiné poplatky) a sjednává se jako cena nejvýše přípustná, kterou nelze překročit. Úprava kupní ceny je možná pouze při změně zákonné sazby DPH.
3. Kupní cena bude zaplacená vždy na základě dílčí faktury pro každé místo plnění vystavené prodávajícím po převzetí zboží kupujícím v daném místě plnění, a to dle potvrzeného dodacího listu, jehož kopii prodávající vždy přiloží k dílčí faktuře.
4. Fakturu lze vystavit a doručit nejdříve v den řádně dodaného zboží dle potvrzeného dodacího listu a doručena musí být bez zbytečného odkladu, tj. do 5 dnů od potvrzení dodacího listu, nejpozději však do 27. prosince 2024 na adresu Krajské ředitelství police Ústeckého kraje, Odbor správy majetku, oddělení materiálně technického zabezpečení, Lidické nám. 899/9, 401 79 Ústí nad Labem nebo do datové schránky kupujícího.
5. V případě prodlení prodávajícího s vyhotovením a odesláním faktury (výzvy k zaplacení) je prodávající v prodlení věřitele dle § 1975 občanského zákoníku. Právo na vystavení faktury se v zájmu zachování právní jistoty smluvních stran promlčí nejpozději uplynutím jednoho roku ode dne, kdy mohla být faktura uplatněna poprvé.
6. Faktura vystavená prodávajícím musí mít náležitosti stanovené zákonem č. 235/2004 Sb., o dani z přidané hodnoty, a nad to musí obsahovat číslo jednací této smlouvy. Kupující je oprávněn před uplynutím lhůty splatnosti faktury vrátit bez zaplacení fakturu, která neobsahuje stanovené náležitosti, nebo budou-li údaje na ní uvedeny chybně či neúplně. Taková faktura není řádně vystavena a hledí se na ni, jako by nebyla vystavena vůbec. Prodávající je povinen podle povahy nesprávnosti fakturu opravit nebo nově vyhotovit. Fakturou nelze jakkoliv měnit či doplňovat závazky z této smlouvy.
7. Kupní cena je splatná do 30 dnů po doručení řádně vystavené faktury kupujícímu, a to na bankovní účet prodávajícího uvedený v čl. I. této smlouvy. V případě doručení faktury v období od 16. prosince 2024 do 28. února 2025 činí lhůta splatnosti faktury 60 kalendářních dnů ode dne jejího doručení kupujícímu. Žádné zálohy na úhradu kupní ceny či její části kupující neposkytuje.
8. Smluvní strany si sjednaly, že za pozdní úhradu kupní ceny či její části z důvodu opožděného uvolnění finančních prostředků ze státního rozpočtu kupující neodpovídá, a proto platí, že nebude považována za prodlení kupujícího. Zároveň platí, že pozdní úhrada kupní ceny či její části z důvodu opožděného uvolnění finančních prostředků ze státního rozpočtu není porušením smlouvy podstatným způsobem ze strany kupujícího.
9. Kupující je povinen zaplatit prodávajícímu za prodlení se zaplacením kupní ceny pouze smluvní úrok z prodlení ve výši pěti setin procenta z dlužné částky za každý, byť i započatý, den prodlení.
10. Platí, že v případě uplatnění právního nároku kupujícího na odstranění vady zboží před splatností faktury se předmětná faktura považuje za doručenu dnem předání zboží po odstranění vady. Okamžikem předání zboží po odstranění vady, o čemž bude vyhotoven a potvrzen nový dodací list, počne běžet lhůta pro zaplacení faktury v souladu s odst. 7 tohoto článku smlouvy.

11. Na uhrazení kupní ceny či jiných dluhů vůči prodávajícímu je kupující v souladu s ustanovením § 1982 občanského zákoníku oprávněn jednostranně započíst jakékoliv peněžité pohledávky vůči prodávajícímu, nebudou-li započteny ze zákona dle § 42 odst. 1 zákona č. 219/2000 Sb., o majetku České republiky a jejím vystupování v právních vztazích (dále jen „zákon o majetku České republiky“). V souladu s § 42 odst. 2 zákona o majetku České republiky je prodávající oprávněn započíst svou pohledávku za kupujícím na pohledávku kupujícího za prodávajícím pouze po vzájemné písemné dohodě smluvních stran; promlčené pohledávky prodávající započíst nemůže.

Článek VII. Povinnost mlčenlivosti

1. Prodávající se zavazuje zachovávat ve vztahu ke třetím osobám mlčenlivost o informacích, které při plnění této smlouvy získá od kupujícího nebo o kupujícím či jeho zaměstnancích a spolupracovnících a nesmí je zpřístupnit bez písemného souhlasu kupujícího žádné třetí osobě ani je použít v rozporu s účelem této smlouvy, ledaže se jedná
 - a. o informace, které jsou veřejně přístupné, nebo
 - b. o případ, kdy je zpřístupnění informace vyžadováno zákonem nebo závazným rozhodnutím oprávněného orgánu.
2. Prodávající je povinen zavázat povinností mlčenlivosti podle odstavce 1 všechny osoby, které se budou podílet na dodání zboží kupujícímu dle této smlouvy.
3. Za porušení povinnosti mlčenlivosti osobami, které se budou podílet na dodání zboží dle této smlouvy, odpovídá prodávající, jako by povinnost porušil sám.
4. Povinnost mlčenlivosti trvá i po skončení účinnosti této smlouvy.
5. Veškerá komunikace mezi smluvními stranami bude probíhat prostřednictvím osob oprávněných jednat jménem smluvních stran.
6. Za každé porušení jakékoliv povinnosti mlčenlivosti dle tohoto článku smlouvy je prodávající povinen uhradit kupujícímu smluvní pokutu ve výši patnácti procent kupní ceny dle čl. VI. odst. 1 této smlouvy včetně DPH.

Článek VIII. Změna a zánik závazku

1. Kterákoliv smluvní strana je oprávněna od smlouvy odstoupit v případě podstatného porušení závazků z této smlouvy druhou smluvní stranou. Podstatným porušením je zejména
 - a. prodlení kupujícího s úhradou kupní ceny po dobu delší než 15 kalendářních dnů,
 - b. prodlení prodávajícího s řádným dodáním zboží o více než 15 pracovních dnů,
 - c. existence zjevné vady zboží při jeho předání,
 - d. neodstranění skryté vady či vady záruční ve sjednané lhůtě,
 - e. postup prodávajícího při dodání zboží v rozporu s pokyny kupujícího,
 - f. opakované porušení méně závažných povinností vyplývajících ze smlouvy, zejména při zajišťování záručních služeb nezbytných k naplnění účelu této smlouvy,
 - g. opakovaný výskyt záručních vad u zboží (tj. více jak 4 různé vady).
2. Kupující má v souladu s ustanovením § 2001 občanského zákoníku právo odstoupit od této smlouvy také pokud:
 - a. vůči majetku prodávajícího probíhá insolvenční řízení, v němž bylo vydáno rozhodnutí o úpadku, pokud to právní předpisy umožňují,
 - b. prodávající vstoupí do likvidace,
 - c. prodávající pozbude způsobilost k plnění této smlouvy.O těchto skutečnostech je prodávající povinen kupujícího neprodleně informovat.
3. Kupující je oprávněn od této smlouvy bez dalšího odstoupit, jestliže z chování prodávajícího nepochybně vyplývá, že poruší smlouvu podstatným způsobem.
4. Odstoupení od smlouvy, či jiná forma zániku této smlouvy se nedotýká zejména nároků smluvních stran na náhradu újmy, závazků smluvních pokut a povinnosti mlčenlivosti.
5. Dojde-li ke zmaření účelu této smlouvy pro důvod stojící na straně prodávajícího (zejména odstoupením od smlouvy, byť jen částečným, z důvodů uvedených v odst. 1 písm. b) až g) tohoto článku smlouvy či z důvodu uvedeného v odst. 3 tohoto článku smlouvy aj.), je prodávající povinen uhradit kupujícímu částku ve výši patnácti procent z kupní ceny dle čl. VI.

odst. 1 této smlouvy včetně DPH jakožto paušální náhradu újmy vzniklé v důsledku nenaplnění účelu uzavření této smlouvy, neprokáže-li se vznik vyšší konkrétní újmy.

6. Prodávající není bez předchozího písemného souhlasu kupujícího oprávněn postoupit práva a povinnosti z této smlouvy, ani smlouvu samotnou, na třetí osobu. Postoupení práv a povinností z této smlouvy, či smlouvy samotné na třetí osobu v rozporu s větou první tohoto odstavce smlouvy je neplatné.
7. V souladu s § 12 odst. 1 zákona o majetku České republiky může být tato smlouva měněna či doplňována pouze písemnými, vzestupně číslovanými dodatky, odsouhlasenými oběma smluvními stranami, a to výlučně prostřednictvím osob oprávněných k uzavření smlouvy. Kontaktní osoby či pověřeni pracovníci kupujícího, uvedení v této smlouvě, jsou oprávněni k poskytování součinnosti dle této smlouvy, nejsou však jakkoli oprávněni či zmocněni ke sjednávání jakýchkoliv změn závazků plynoucích z této smlouvy.

Článek IX. Ostatní ujednání

1. Vzájemná práva a povinnosti smluvních stran se řídí především touto smlouvou, zákonem č. 134/2016 Sb., o zadávání veřejných zakázek a zákonem č. 219/2000 Sb., o majetku České republiky. V rozsahu tímto neupraveném se vzájemná práva a povinnosti smluvních stran řídí především občanským zákoníkem. Kupující uzavírá tuto smlouvu jakožto organizační složka státu příslušná k hospodaření s majetkem státu ve smyslu zákona o majetku České republiky, a to v rámci své nepodnikatelské činnosti a k naplňování veřejného zájmu. Prodávající uzavírá tuto smlouvu jako profesionál a jako podnikatel ve smyslu § 5 a § 420 an. občanského zákoníku.
2. Veškerá komunikace mezi smluvními stranami bude probíhat prostřednictvím osob oprávněných jednat jménem smluvních stran, kontaktních osob, popřípadě jimi písemně pověřených pracovníků. Veškeré úkony mezi smluvními stranami se uskutečňují písemně v listinné nebo elektronické podobě. Smluvní strany jsou povinny bez zbytečného odkladu oznámit druhé smluvní straně změnu údajů v záhlaví smlouvy, přičemž taková změna se stane účinnou okamžikem doručení tohoto oznámení druhé smluvní straně.
3. Prodávající či jeho právní nástupce je povinen dokumenty související s prodejem zboží dle této smlouvy uchovávat nejméně po dobu deseti (10) let od uzavření této smlouvy, a to zejména pro účely kontroly oprávněnými kontrolními orgány.
4. Prodávající je povinen upozornit kupujícího písemně na existující či hrozící střet zájmů bezodkladně poté, co střet zájmů vznikne nebo vyjde najevo.
5. Prodávající prohlašuje, že proti němu není v současné době vedena exekuce, která by byla způsobilá ohrozit plnění dle této smlouvy, ani s ním není vedeno insolvenční řízení a není v úpadku. Jestliže se toto prohlášení prodávajícího ukáže být nepravdivým, je prodávající povinen zaplatit kupujícímu smluvní pokutu ve výši deseti procent z kupní ceny dle čl. VI. odst. 1 této smlouvy včetně DPH. Stejnou výši smluvní pokuty uhradí prodávající kupujícímu také v případě porušení povinnosti plynoucích z odst. 4 tohoto článku smlouvy či z čl. VIII. odst. 6 této smlouvy.
6. Prodávající bez jakýchkoliv výhrad souhlasí se zveřejněním své identifikace a dalších údajů uvedených ve smlouvě včetně ceny zboží, přičemž tato smlouva bude uveřejněna v registru smluv dle zákona č. 340/2015 Sb., o zvláštních podmínkách účinnosti některých smluv, uveřejňování těchto smluv a o registru smluv.
7. Smluvní strany se dohodly, že výše smluvní pokuty dle žádného z ustanovení této smlouvy nesmí přesáhnout 100 % kupní ceny dle čl. VI. odst. 1 této smlouvy včetně DPH.
8. Úročení úroků z prodlení je zakázáno. Smluvní pokuty a úroky z prodlení vzniklé z této smlouvy jsou splatné do 7 kalendářních dnů ode dne jejich uplatnění u povinné smluvní strany. Nárok na smluvní pokutu vzniká okamžikem porušení smluvní povinnosti.
9. Kupující je povinen oznámit prodávajícímu započtení pohledávky prodávajícího na pohledávku kupujícího bez zbytečného odkladu pouze v případě jednostranného započtení. Toto oznámení nemá konstitutivní charakter.
10. Prodávající prohlašuje, že:

- a. dodržuje všechny podmínky, zásady, normy a předpisy k zajištění bezpečnosti a ochrany zdraví pracovníků v místě plnění, to i pro případné zaměstnance poddodavatelů nebo dodavatelského řetězce,
- b. zajišťuje důstojné pracovní podmínky podle zákoníku práce a ostatních právních předpisů v oblasti zaměstnanosti,
- c. dodržuje smluvní a zejména platební podmínky s poddodavatelem, případně s dodavatelskými řetězci,
- d. dodržuje předpisy a normy o ochraně životního prostředí, pro likvidaci odpadů a minimalizaci negativních dopadů na životní prostředí,
- e. dbá na úspory energií a surovin, využití obnovitelných zdrojů, recyklovaných surovin apod.

Článek X. **Závěrečná ustanovení**

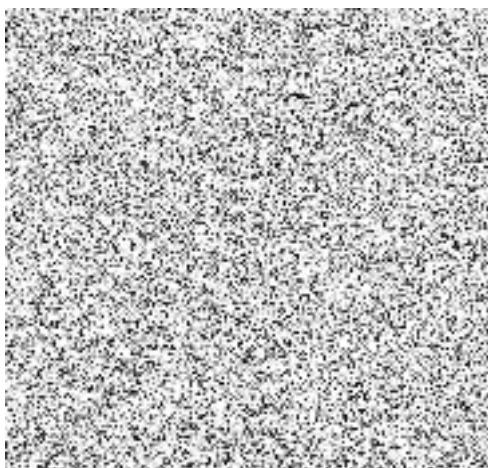
1. Tato smlouva nabývá účinnosti okamžikem svého zveřejnění v registru smluv.
2. Nedílnou součástí této smlouvy s platností originálu jsou její přílohy (č. 1 – Krycí list a č. 2 Technická specifikace), s jejichž obsahem jsou obě smluvní strany podrobně seznámeny, a dále pouze případné dodatky a změny uzavřené v souladu s ustanoveními článku VIII. této smlouvy. V případě rozporu textu vlastní smlouvy a textu přílohy této smlouvy má přednost text vlastní smlouvy.
3. Smluvní strany obdrží po jednom elektronickém originálu uzavřené smlouvy
4. Každá ze smluvních stran prohlašuje, že tuto smlouvu uzavírá svobodně a vážně, že považuje celý obsah této smlouvy včetně příloh za určitý, srozumitelný a přiměřený a s jeho plným zněním se pečlivě seznámila a že jsou jí známy veškeré skutečnosti, jež jsou pro uzavření této smlouvy rozhodující; na důkaz toho připojují smluvní strany k této smlouvě své podpisy.

Přílohy:

Příloha č. 1 – Krycí listy

Příloha č. 2 – Technická specifikace

Za prodávajícího



Za kupujícího



1. ČÁST - OOP Obrnice

název	měrná jednotka	mn.	Cena bez DPH	Cena s DPH	nabízený produkt	odkaz
Jednoruční činka nakládací 10 kg, 1x osa 35 cm se závitem, prům. 30 mm, 4x závaží 2,5 kg, 2x 1,25 kg, 2x kovová bezp.matice se závitem, např. TRINFIT NCP 30 mm (sada 2 ks)	sada	1	1002	1212,42	Jednoruční činka nakládací 10 kg TRINFIT NCP 30 mm	https://www.fitham.cz/jednoruci-cinka-nakladaci-10-kg-trinfit-ncp-30-mm
Nakládací činky - 2x jednoruční sada, spojovací díl.4 hvězdicové matice, kotouče 4x1,25, 4x1,5, 4x 2, 4x 2,5 kg např. HMS ONE Fitness SGPO30 kg (sada 2 ks)	sada	1	2200	2662	Nakládací činky HMS SGP30, 30 kg	https://www.fitham.cz/nakladaci-cinky-hms-sgp30-30-kg
Polohovací (posilovací) lavice na břicho	ks	1	3800	4598	Posilovací lavice na břicho TRINFIT Vario LX7	https://www.fitham.cz/trinfit-vario-lx7
Běžecský pás	ks	1	18790	22735,9	Běžecský pás TRINFIT Gara T600i	https://www.fitham.cz/trinfit-gara-t600i
Celková cena			25792	31208,32		

Doručovací adresa: Obvodní oddělení PČR, Obrnice 226, 435 21 Obrnice



4. ČÁST OO Bílina

název	ks	cena bez DPH	cena s DPH	nabízený produkt
Běžecský pás	1	18790	22735,9	Běžecský pás TRINFIT Gara T600i

odkaz:



Doručovací adresa: Obvodní oddělení PČR, Studentská 874/94, 418 01 Bílina



5. ČÁST - OO Teplice - Prosetice

název	ks	cena bez DPH	cena s DPH	nabízený produkt
Běžecský pás	1	18790	22735,9	Běžecský pás TRINFIT Gara T600i



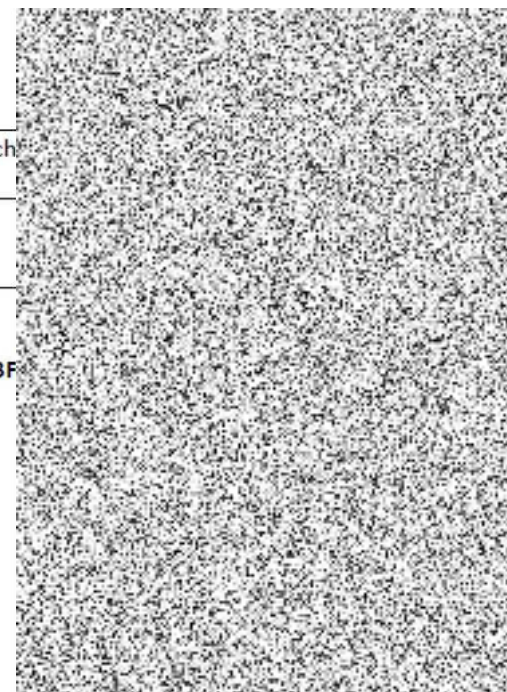
Doručovací adresa: Obvodní oddělení PČR, Prosetická 283, 415 01 Teplice - Prosetice



8. ČÁST - ÚO Chomutov

název	ks	cena bez DPH	cena s DPH	nabízený produkt
Stojan na činku, d. - 117-118 cm, nosnost do 400 kg, prosiskluzové podložky, rozpětí držáků na osu 105-108 cm, š. 120-122 cm v. - 235-236 cm, min. 8 držáků na kotouče. Splňuje např. Pro Squat Stand	1	6340	7671,4	Pro Squat Stand
Posilovací (polohovací) lavice na břicho	1	3800	4598	Posilovací lavice na břicho TRINFIT Vario LX
Běžecský pás	1	18790	22735,9	Trinfit T600i
Rotoped	1	20148	24379,08	StrongErg Rotoped
Bulharský pytel - 25 kg	1	1342	1623,82	Bulgarian bag HMS WBF 25 kg černý
Powerbag 20 kg	1	1445	1748,45	Powerbag
Powerbag 15 kg	1	1320	1597,2	Powerbag
Bumper ball 2.0 - 6 kg	1	360	435,6	Slam Ball HMS PST
Bumper Ball 2.0 - 4 kg	1	310	375,1	Slam Ball HMS PST
Celková cena		53855	65164,55	

Odkaz :



Doručova adresa: Obvodní oddělení PČR, Riegrova 4510, 430 01 Chomutov



11. ČÁST - ÚO Teplice

název	ks	Cena bez DPH	Cena s DPH	nabízený produkt
Posilovací (polohovací) lavice na břicho	1	3800	4598	Trinfit LX7
Běžecský pás	1	18790	22735,9	Trinfit Gara T600i
Celková cena		22590	27333,9	

Odkaz :

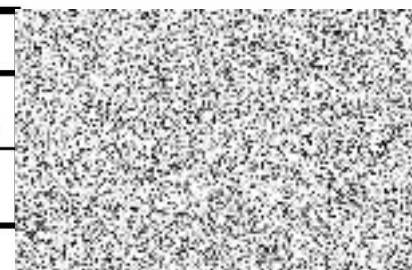


Doručovací adresa: Územní odbor PČR, Masarykova 1363, 415 01 Teplice



12. ČÁST - OOP Teplice, Vrchlického ul.

název	ks	cena bez DPH	cena s DPH	nabízený produkt
Veslovací trenažér	1	30370	36747,7	Concept2 vyšší PM5
Běžecský pás	1	18790	22735,9	Trinfit Gara T600i
Celková cena		49160	59483,6	



Doručovací adresa: Obvodní oddělení PČR, Vrchlického 974/10, 415 01 Teplice



Příloha ke krycímu listu část 1 - OBRNICE

TECHNICKÁ SPECIFIKACE

Polohovací (posilovací) lavice

universální polohovací lavice, sklon min. v rozsahu - 20 až + 87 stupňů
masivní ocelová konstrukce z profilu 70-75 x 50-55 x 2 mm
kvalitní povrchová úprava vypalovaným lakem
jednoduché a rychlé nastavení poloh lavice
praktické polohovatelné opěrky pro nohy
lavice je díky delší zádové opěrce reálně použitelná i na vyšší osoby okolo 190 cm
ergonomicky tvarovaný čalouněný sedák
ergonomicky tvarovaná zádová opěrka o rozměrech
koženkové čalounění válce pro nohy
min. 7 poloh zádové opěrky -20 / 0 / 23 / 39 / 52 / 66 / 87 stupňů
min. 4 polohy sedáku 0 / 8 / 15 / 23 stupňů
min. 4 polohy podpěry nohou dle potřeby
odolné čalounění tloušťky 55-60 mm pro vaše pohodlí
bezpečnostní zaskakovadla na sedačce a opěrkách nohou pro rychlé a bezpečné zajištění sklonu
výška lavice od země ve vodorovné poloze 40 – 45 cm
gumové nohy lavice
transportní kolečka a úchopové madlo pro snadnou manipulaci a přemístění lavice
maximální zatížení lavice 250 kg včetně uživatele

Celková hmotnost lavice: 25 – 27 kg

Rozměry stroje - délka: 155 - 159 cm (včetně přesahu předních opěrek nohou na zemi)

Rozměry stroje - šířka: 55 - 57 cm

Rozměry stroje - max. výška: 130 – 135 cm

Maximální nosnost stroje: 250 kg

Nastavitelná zádová opěrka: ano

Nastavitelný sedák: ano

Nastavitelné opěrky na nohy: ne

Transportní kolečka

Cviky s jednoručkami: ano

Lavice na břicho: ano

Běžecský pás

Měřené údaje: čas, vzdálenost, rychlost, sklon, spálené kalorie a tepová frekvence

Praktická funkce PAUZA .

tlačítka pro přímou volbu konkrétní rychlosti a sklonu

tlačítka na madlech pro pohodlné zvyšování/snižování rychlosti

tlačítka na madlech pro pohodlné zvyšování/snižování sklonu trenažéru

Tréninkové režimy:

Manuální program, při kterém rychlost měníte ručně tlačítky, s možností nastavení doby tréninku, odpočtu zvoleného času, vzdálenosti nebo kalorií

Přednastavitelné profily trati – min. 64

Programy řízené tepem – min. 3 varianty

Celkový počet programů – min. 70 variant

Hmotnost stroje: max. 102 kg

Nosnost trenažéru do 150 kg

Maximální rychlost: 20 km/h

Regulace sklonu: Motorem
Minimální sklon pásu: 0 %
Maximální sklon pásu: 15 %
Čas běhu: ano
Rychlost běhu: ano
Spálené kalorie: ano
Vzdálenost: ano
Tep srdce: ano
Sklon pásu: ano
Signalizace překročení tepu: ano
Nastavení rychlosti, příp. sklonu ručně tlačítky: ano
Přednastavené profily trati: ano
Program řízený tepem HRC: ano
Zadání cílových hodnot: ano
Uživatelské programy: ano
Dlaňové senzory (hand-pulse): ano
Bezdrátové hrudním pásem analog 5kHz: ano
Délka stroje: max 190 cm
Šířka stroje: max. 86 cm
Výška stroje: max. 156 cm
Možnost sklopení pásu: ano
Přepavní kolečka: ano
Síťová přípojka 230 V
Výkon motoru maximální: 5,2 HP
Pásky motorové 50 – 52 cm
Délka běžecké plochy: 140 - 145 cm
Odpružení silentbloky + rámové
Počet programů celkem: 65 -70 variant
Přednastavené profily trati: min. 64 variant
Programy řízené tepem HRC: min. 3 varianty
Uživatelsky nastavitelné programy: min. 3 varianty
Velikost displeje v palcích: min. 10 "
Bluetooth pro aplikace: ano
Multimedia - MP3: ano
Kinomap: ano
Zwift: ano
MyHomeFit: ano
FitShow: ano
BitGym: ano
Použití dle DIN EN957

Příloha ke krycímu listu část 4 - BÍLINA

Běžecský pás

Měřené údaje: čas, vzdálenost, rychlost, sklon, spálené kalorie a tepová frekvence

Praktická funkce PAUZA .

tlačítka pro přímou volbu konkrétní rychlosti a sklonu

tlačítka na madlech pro pohodlné zvyšování/snižování rychlosti

tlačítka na madlech pro pohodlné zvyšování/snižování sklonu trenažéru

Tréninkové režimy:

Manuální program, při kterém rychlost měníte ručně tlačítky, s možností nastavení doby tréninku, odpočtu zvoleného času, vzdálenosti nebo kalorií

Hmotnost stroje: max.102 kg

Nosnost trenažéru min. 150 kg

Maximální rychlost: 20 km/h

Regulace sklonu: Motorem

Minimální sklon pásu: 0 %

Maximální sklon pásu: 15 %

Čas běhu: ano

Rychlost běhu: ano

Spálené kalorie: ano

Vzdálenost: ano

Tep srdce: ano

Sklon pásu: ano

Signalizace překročení tepu: ano

Nastavení rychlosti, příp. sklonu ručně tlačítky: ano

Programy řízené tepem: min. 3 varianty

Celkový počet programů – min. 70 variant

Přednastavitelné profily trati – min. 64 variant

Přednastavené profily trati: ano

Program řízený tepem HRC: ano

Zadání cílových hodnot: ano

Uživatelské programy: ano

Dlaňové senzory (hand-pulse): ano

Bezdrátové hrudním pásem analog 5kHz: ano

Délka stroje: max 190 cm

Šířka stroje: max. 86 cm

Výška stroje: max. 156 cm

Možnost sklopení pásu: ano

Přepravní kolečka: ano

Síťová přípojka 230 V

Výkon motoru maximální: 5,2 HP

Pásky motorové 50 – 52 cmc

Délka běžecské plochy: 145 cm

Odpružení silentbloky + rámové

Počet programů celkem: 65 -70 variant

Přednastavené profily trati: min. 64 variant

Programy řízené tepem HRC: min. 3 varianty

Uživatelsky nastavitelné programy: min. 3 varianty

Velikost displeje v palcích: min. 10 "

Bluetooth pro aplikace: ano

Multimedia - MP3: ano

Kinomap: ano

Zwift: ano

MyHomeFit: ano

FitShow: ano

BitGym: ano

Příloha ke krycímu listu část 5 - TEPLICE, PROSETICE

Technická specifikace:

Běžecský pás

Měřené údaje: čas, vzdálenost, rychlost, sklon, spálené kalorie a tepová frekvence

Praktická funkce PAUZA .

tlačítka pro přímou volbu konkrétní rychlosti a sklonu

tlačítka na madlech pro pohodlné zvyšování/snižování rychlosti

tlačítka na madlech pro pohodlné zvyšování/snižování sklonu trenažéru

Tréninkové režimy:

Manuální program, při kterém rychlost měníte ručně tlačítky, s možností nastavení doby tréninku, odpočtu zvoleného času, vzdálenosti nebo kalorií

Hmotnost stroje: max.102 kg

Nosnost trenažéru do 150 kg

Maximální rychlost: 20 km/h

Regulace sklonu: Motorem

Minimální sklon pásu: 0 %

Maximální sklon pásu: 15 %

Čas běhu: ano

Rychlost běhu: ano

Spálené kalorie: ano

Vzdálenost: ano

Tep srdce: ano

Sklon pásu: ano

Signalizace překročení tepu: ano

Nastavení rychlosti, příp. sklonu ručně tlačítky: ano

Program řízený tepem HRC: ano

Zadání cílových hodnot: ano

Uživatelské programy: ano

Dlaňové senzory (hand-pulse): ano

Bezdrátové hrudním pásem analog 5kHz: ano

Délka stroje: max 190 cm

Šířka stroje: max. 86 cm

Výška stroje: max. 156 cm

Možnost sklopení pásu: ano

Přepavní kolečka: ano

Síťová přípojka 230 V

Výkon motoru maximální: 5,2 HP

Pásky motorové 50 - 52 cm

Délka běžecské plochy: 140 - 145 cm

Odpružení silentbloky + rámové

Počet programů celkem: 65 -70 variant

Přednastavené profily trati: min. 64 variant

Programy řízené tepem HRC: min. 3 varianty

Uživatelsky nastavitelné programy: min. 3 varianty

Velikost displeje v palcích: min. 10 "

Bluetooth pro aplikace: ano

Multimedia - MP3: ano

Kinomap: ano

Zwift: ano

MyHomeFit: ano

FitShow: ano

BitGym: ano

Příloha ke krycímu listu část 8 - CHOMUTOV

Polohovací (posilovací) lavice

universální polohovací lavice, sklon min. v rozsahu - 20 až + 87 stupňů
masivní ocelová konstrukce z profilu 70-75 x 50-55 x 2 mm
kvalitní povrchová úprava vypalovaným lakem
jednoduché a rychlé nastavení poloh lavice
praktické polohovatelné opěrky pro nohy
lavice je díky delší zádové opěrce reálně použitelná i na vyšší osoby okolo 190 cm
ergonomicky tvarovaný čalouněný sedák
ergonomicky tvarovaná zádová opěrka o rozměrech
koženkové čalounění válce
min. 7 poloh zádové opěrky -20 / 0 / 23 / 39 / 52 / 66 / 87 stupňů
min. 4 polohy sedáku 0 / 8 / 15 / 23 stupňů
min. 4 polohy podpěry nohou dle potřeby
odolné čalounění tloušťky 55-60 mm pro vaše pohodlí
bezpečnostní zaskakovadla na sedačce a opěrkách nohou pro rychlé a bezpečné zajištění sklonu
výška lavice od země ve vodorovné poloze 40 – 45 cm
gumové nohy lavice
transportní kolečka a úchopové madlo pro snadnou manipulaci a přemístění lavice
maximální zatížení lavice 250 kg včetně uživatele

Celková hmotnost lavice: 25 – 27 kg

Rozměry stroje - délka: 155 - 159 cm (včetně přesahu předních opěrek nohou na zemi)

Rozměry stroje - šířka: 55 - 57 cm

Rozměry stroje - max. výška: 130 – 135 cm

Maximální nosnost stroje: 250 kg

Nastavitelná zádová opěrka: ano

Nastavitelný sedák: ano

Nastavitelné opěrky na nohy: ne

Transportní kolečka

Cviky s jednoručkami: ano

Lavice na břicho: ano

Rotoped

Magnetický a vzduchový odpor

Stabilní konstrukce

Zesílená ocelová konstrukce poskytuje dostatečnou stabilitu a pevnost. Gumové nožky tlumí vibrace a vyrovnávají terénní nerovnosti.

Přednastavené tréninkové programy

Vedle již klasických funkcí, které jsou zobrazeny na displeji, si můžete zvolit z přednastavených tréninkových programů.

Materiál: Ocel

Možnost úpravy odporu: 1 - 32

Nastavitelné sedátko: Lze nastavit výšku (nahoru/dolů) a posun (dopředu/vzad) sedátka

Nosnost: do 160 kg

Odolná povrchová úprava: Ano

Nastavitelné tréninkové programy, Lze měřit: rychlost, kalorie, vzdálenost, čas

Pojízdná kolečka

Běžecský pás

Měřené údaje: čas, vzdálenost, rychlost, sklon, spálené kalorie a tepová frekvence

Praktická funkce PAUZA .

tlačítka pro přímou volbu konkrétní rychlosti a sklonu
tlačítka na madlech pro pohodlné zvyšování/snižování rychlosti
tlačítka na madlech pro pohodlné zvyšování/snižování sklonu trenažéru
Tréninkové režimy:

Manuální program, při kterém rychlost měníte ručně tlačítky, s možností nastavení doby tréninku, odpočtu zvoleného času, vzdálenosti nebo kalorií

Hmotnost stroje: max. 102 kg

Nosnost stroje do 150 kg

Maximální rychlost: 20 km/h

Regulace sklonu: Motorem

Minimální sklon pásu: 0 %

Maximální sklon pásu: 15 %

Čas běhu: ano

Rychlost běhu: ano

Spálené kalorie: ano

Vzdálenost: ano

Tep srdce: ano

Sklon pásu: ano

Signalizace překročení tepu: ano

Nastavení rychlosti, příp. sklonu ručně tlačítky: ano

Přednastavené profily trati: ano

Program řízený tepem HRC: ano

Zadání cílových hodnot: ano

Uživatelské programy: ano

Dlaňové senzory (hand-pulse): ano

Bezdrátové hrudním pásem analog 5kHz: ano

Délka stroje: max 190 cm

Šířka stroje: max. 86 cm

Výška stroje: max. 156 cm

Možnost sklopení pásu: ano

Přepravní kolečka: ano

Síťová přípojka 230 V

Výkon motoru maximální: 5,2 HP

Pásy motorové 50 - 52cm

Délka běžecké plochy: 140 - 145 cm

Odpružení silentbloky + rámové

Počet programů celkem: 65 -70 variant

Přednastavené profily trati: min. 64 variant

Programy řízené tepem HRC: min. 3 varianty

Uživatelsky nastavitelné programy: min. 3 varianty

Velikost displeje v palcích: min. 10 "

Bluetooth pro aplikace: ano

Multimedia - MP3: ano

Kinomap: ano

Zwift: ano

MyHomeFit: ano

FitShow: ano

BitGym: ano

Použití dle DIN EN957

Příloha ke krycímu listu část 11 - TEPLICE

TECHNICKÝ POPIS:

Polohovací (posilovací) lavice na břicho

universální polohovací lavice, sklon min. v rozsahu - 20 až + 87 stupňů
masivní ocelová konstrukce z profilu 70-75 x 50-55 x 2 mm
kvalitní povrchová úprava vypalovaným lakem
jednoduché a rychlé nastavení poloh lavice
praktické polohovatelné opěrky pro nohy
lavice je díky delší zádové opěrce reálně použitelná i na vyšší osoby okolo 190 cm
ergonomicky tvarovaný čalouněný sedák
ergonomicky tvarovaná zádová opěrka o rozměrech
koženkové čalounění válce
min. 7 poloh zádové opěrky -20 / 0 / 23 / 39 / 52 / 66 / 87 stupňů
min. 4 polohy sedáku 0 / 8 / 15 / 23 stupňů
min. 4 polohy podpěry nohou dle potřeby
odolné čalounění tloušťky 55-60 mm pro vaše pohodlí
bezpečnostní zaskakovadla na sedačce a opěrkách nohou pro rychlé a bezpečné zajištění sklonu
výška lavice od země ve vodorovné poloze 40 – 45 cm
gumové nohy lavice
transportní kolečka a úchopové madlo pro snadnou manipulaci a přemístění lavice
maximální zatížení lavice 250 kg včetně uživatele

Celková hmotnost lavice: 25 – 27 kg

Rozměry stroje - délka: 155 - 159 cm (včetně přesahu předních opěrek nohou na zemi)

Rozměry stroje - šířka: 55 - 57 cm

Rozměry stroje - max. výška: 130 – 135 cm

Maximální nosnost stroje: 250 kg

Nastavitelná zádová opěrka: ano

Nastavitelný sedák: ano

Nastavitelné opěrky na nohy: ne

Transportní kolečka

Cviky s jednoručkami: ano

Lavice na břicho: ano

Běžecský pás

Měřené údaje: čas, vzdálenost, rychlost, sklon, spálené kalorie a tepová frekvence

Praktická funkce PAUZA .

tlačítka pro přímou volbu konkrétní rychlosti a sklonu

tlačítka na madlech pro pohodlné zvyšování/snižování rychlosti

tlačítka na madlech pro pohodlné zvyšování/snižování sklonu trenažéru

Tréninkové režimy:

Manuální program, při kterém rychlost měníte ručně tlačítky, s možností nastavení doby tréninku, odpočtu zvoleného času, vzdálenosti nebo kalorií

Hmotnost stroje: max.102 kg

Nosnost stroje do 150 kg

Maximální rychlost: 20 km/h

Regulace sklonu: Motorem

Minimální sklon pásu: 0 %

Maximální sklon pásu: 15 %
Čas běhu: ano
Rychlost běhu: ano
Spálené kalorie: ano
Vzdálenost: ano
Tep srdce: ano
Sklon pásu: ano
Signalizace překročení tepu: ano
Nastavení rychlosti, příp. sklonu ručně tlačítka: ano
Přednastavené profily trati: ano
Program řízený tepem HRC: ano
Zadání cílových hodnot: ano
Uživatelské programy: ano
Dlaňové senzory (hand-pulse): ano
Bezdrátové hrudním pásem analog 5kHz: ano
Délka stroje: max 190 cm
Šířka stroje: max. 86 cm
Výška stroje: max. 156 cm
Možnost sklopení pásu: ano
Převodní kolečka: ano
Síťová přípojka 230 V
Výkon motoru maximální: 5,2 HP
Pásky motorové 50 - 52 cm
Délka běžecké plochy: 140 - 145 cm
Odpružení silentbloky + rámové
Počet programů celkem: 65 -70 variant
Přednastavené profily trati: min. 64 variant
Programy řízené tepem HRC: min. 3 varianty
Uživatelsky nastavitelné programy: min. 3 varianty
Velikost displeje v palcích: min. 10 "
Bluetooth pro aplikace: ano
Multimedia - MP3: ano
Kinomap: ano
Zwift: ano
MyHomeFit: ano
FitShow: ano
BitGym: ano
Použití dle DIN EN957

Příloha ke krycímu listu část 12 – TEPLICE, VRCHLICKÉHO **Technická specifikace**

Veslovací treňažer

Masivnější veslařský treňažer využívá pro regulaci zátěže odpor vzduchu, která se ovládá posuvnou pákou, umístěnou z boku stroje. Odpor stroje je přímo úměrný síle, kterou se na stroj působí - čím více síly vynakládáte, tím vydatnější je trénink. Své výsledky můžete sledovat na přehledném displeji PM5, který je na baterky (součástí monitoru).

Prostorové požadavky

Model je 240 – 245 cm dlouhý, široký 60 – 65 cm. Prostor ke komfortnímu veslování doporučujeme 275 cm délky na 120 cm šířky. Baterie jsou součástí monitoru. Není potřeba externího zdroje nabíjení.

Maximální váha uživatele veslařského treňažeru je 225kg

TECHNICKÉ PARAMETRY:

PM5 monitor je standardem

delší rameno monitoru umožňuje snadnější dosah na monitor

kolejnice treňažeru je 50 - 55 cm od země a umožňuje komfortní usazení na vozítko

přední noha z jednoho kusu umožňuje vyšší stabilitu a zajímavý design

poniklovaný ocelový řetěz je méně náročný na údržbu

černá, matná barva je vysoce odolná proti oděru

TRÉNINKOVÝ MONITOR

ujetý čas

ujetá vzdálenost

síla (waty)

frekvence záběru, síla záběru (waty, kalorie, metry)

průměrná rychlost (čas na 500m)

knihovnu přednastavených tréninků

předpokládaný dojezd do cíle (čas nebo vzdálenost)

ukládání mezičasů

možnost zobrazení tepové frekvence na monitoru

bezdrátové propojení více treňažerů na závod

zabudovaná ANT technologie na měření tepové frekvence (hrudní pás není součástí stroje, lze jej dokoupit)

nová aplikace pro CONCEPT2 více o aplikaci ErgData v článku ZDE.

OSTATNÍ INFORMACE:

Hmotnost stroje: 30 - 35kg

Rozměry stroje - délka: 240 - 245 cm

Rozměry stroje - šířka: 60 - 65 cm

Rozměry stroje - výška: 90 - 100 cm

Běžecský pás

Měřené údaje: čas, vzdálenost, rychlost, sklon, spálené kalorie a tepová frekvence

Praktická funkce PAUZA .

tlačítka pro přímou volbu konkrétní rychlosti a sklonu

tlačítka na madlech pro pohodlné zvyšování/snižování rychlosti

tlačítka na madlech pro pohodlné zvyšování/snižování sklonu trenažéru
Tréninkové režimy:
Manuální program, při kterém rychlost měníte ručně tlačítky, s možností nastavení doby tréninku, odpočtu zvoleného času, vzdálenosti nebo kalorií
Hmotnost stroje: max.102 kg
Nosnost stroje do 150 kg
Maximální rychlost: 20 km/h
Regulace sklonu: Motorem
Minimální sklon pásu: 0 %
Maximální sklon pásu: 15 %
Čas běhu: ano
Rychlost běhu: ano
Spálené kalorie: ano
Vzdálenost: ano
Tep srdce: ano
Sklon pásu: ano
Signalizace překročení tepu: ano
Nastavení rychlosti, příp. sklonu ručně tlačítky: ano
Přednastavené profily trati: ano
Program řízený tepem HRC: ano
Zadání cílových hodnot: ano
Uživatelské programy: ano
Dlaňové senzory (hand-pulse): ano
Bezdrátové hrudním pásem analog 5kHz: ano
Délka stroje: max 190 cm
Šířka stroje: max. 86 cm
Výška stroje: max. 156 cm
Možnost sklopení pásu: ano
Přepavní kolečka: ano
Síťová přípojka 230 V
Výkon motoru maximální: 5,2 HP
Pásky motorové 50 - 52 cm
Délka běžecké plochy: 140 - 145 cm
Odpružení silentbloky + rámové
Počet programů celkem: 65 -70 variant
Přednastavené profily trati: min. 64 variant
Programy řízené tepem HRC: min. 3 varianty
Uživatelsky nastavitelné programy: min. 3 varianty
Velikost displeje v palcích: min. 10 "
Bluetooth pro aplikace: ano
Multimedia - MP3: ano
Kinomap: ano
Zwift: ano
MyHomeFit: ano
FitShow: ano
BitGym: ano
Použití dle DIN EN957