

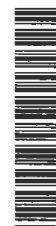


	Prodávající	Kupující
Jméno/firma	Teplárny Brno, a.s.	Statutární město Brno Městská část Brno - Bohunice
Sídlo/místo podnikání	Okružní 25, 638 00 Brno	Dominikánské nám. 1 / 601 67 Brno
RČ/IČ	46347534 Zapsáno v OR u KS v Brně, oddíl B, vložka 786	4499278508
DIČ	CZ46347534	CZ44992785
zastoupen(a)	 generální ředitel	Ing. Antonín Crha, starosta MČ Brno-Bohunice
oprávněn jednat a podepisovat	 obchodní ředitel	
Bankovní spojení	Komerční banka, a.s.	Česká spořitelna, a.s.
Číslo účtu	19-32606621 / 0100	2029125359 / 0800
Způsob platby	Převodní příkaz	Převodní příkaz



Prodávající a Kupující (společně jako „smluvní strany“) tímto uzavírají dodatek ke Kupní smlouvě na dodávku a odběr tepelné energie (dále jen „kupní smlouva“). Kupní smlouva je uzavřena podle ustanovení § 76 odst. 3 zákona č. 458/2000 Sb. o podmínkách podnikání a o výkonu státní správy v energetických odvětvích, v platném znění (dále jen „energetický zákon“), v souladu se zákonem č. 89/2012 Sb., občanský zákoník, v platném znění (dále jen „občanský zákoník“) a dalšími příslušnými právními předpisy a rozhodnutími Energetického regulačního úřadu (dále jen „ERÚ“). Tímto dodatkem se kupní smlouva doplňuje o následující ustanovení:

I.**Předmět dodatku**

1. Smluvní strany uzavírají tento dodatek jako vzájemnou dohodu o změně zařazení odběrného místa kupujícího dle kupní smlouvy z jednoduché tarifní sazby do složené tarifní sazby, s čímž je spojena změna účtování ceny – převedení kupujícího z jednosložkové ceny tepelné energie na dvousložkovou cenu tepelné energie, případně kombinace jednosložkové a dvousložkové ceny tepelné energie.
2. Předmětem dodatku je úprava smluvních podmínek dodávky a odběru tepelné energie dle kupní smlouvy, jakožto i práv a povinností smluvních stran v souvislosti se změnou zařazení odběrného místa kupujícího do složené tarifní sazby a převedením kupujícího na dvousložkovou cenu tepelné energie.

II.**Použité pojmy a definice**

1. Dvousložková cena tepelné energie – cena tepelné energie účtovaná na základě složené tarifní sazby. Skládá se ze stálé složky a proměnné složky.
2. Stálá složka dvousložkové ceny tepelné energie – fixní částka, která je účtována bez ohledu na množství odebrané tepelné energie. Stálá složka ceny je účtována v Kč/MW/měs. a je vztažena ke sjednanému tepelnému výkonu.
3. Proměnná složka dvousložkové ceny tepelné energie – variabilní částka, účtovaná v Kč/GJ a je vztažena k množství odebrané tepelné energie.
4. Sjednaný tepelný výkon – hodnota tepelného výkonu, kterou si prodávající smluvně sjedná s kupujícím.

III.

Stanovení ceny

1. Stálá složka dvousložkové ceny tepelné energie představuje částku (vyjádřenou v platné měně) stanovenou na základě sjednaného tepelného výkonu a ceny za MW za měsíc (platné pro dané období). Cena za sjednaný tepelný výkon a hodnota fakturačních MW jsou mezi prodávajícím a kupujícím sjednávány formou aktualizované Přílohy č. 5 kupní smlouvy – Cenové ujednání.
2. Proměnná složka dvousložkové ceny tepelné energie představuje částku (vyjádřenou v platné měně) stanovenou na základě předpokládaného odběru tepelné energie kupujícím v GJ a jednotkové ceny za GJ (platné pro dané období). Jednotková cena tepelné energie je mezi prodávajícím a kupujícím sjednávána formou aktualizované Přílohy č. 5 kupní smlouvy – Cenové ujednání.

IV.

Práva a povinnosti smluvních stran

1. Prodávající je oprávněn v průběhu roku upravit stálou a proměnnou složku dvousložkové ceny tepelné energie v souladu s platnými právními předpisy a dle podmínek stanovených kupní smlouvou a všeobecnými obchodními podmínkami.
2. V případě instalace měřicího zařízení, které při měření tepelného výkonu umožňuje ukládání naměřeného ¼ hodinového výkonového maxima, je prodávající oprávněn tyto uložené hodnoty sledovat a po uplynutí minimálně dvanácti (12) kalendářních měsíců provést vyhodnocení těchto hodnot za účelem stanovení hodnoty nejvyššího naměřeného výkonu za kalendářní rok. Pokud bude hodnota nejvyššího naměřeného výkonu za sledovaný kalendářní rok odlišná od aktuální fakturační hodnoty sjednaného tepelného výkonu, je prodávající oprávněn stanovit roční sazbu za sjednaný tepelný výkon na základě hodnoty nejvyššího naměřeného výkonu.
3. Kupující je oprávněn navrhnout úpravu smluvené hodnoty fakturačních MW sjednaného tepelného výkonu, jestliže se prokazatelně, zásadně a nepředvídatelně změní charakter využívání zásobovaných objektů nebo nepředvídatelně dojde k rozšíření či demolici některého ze zásobovaných objektů, a kupující navrhovanou hodnotu tepelného výkonu vhodným způsobem doloží.

V.

Závěrečná ustanovení

1. Ustanovení kupní smlouvy nedotčena tímto dodatkem zůstávají nezměněna.
2. Dodatek se vyhotovuje ve dvou stejnopisech s platností originálu. Každá strana obdrží jedno vyhotovení.
3. Dodatek nabývá platnosti dnem podpisu obou smluvních stran a účinnosti dnem 1. 1. 2025.
4. Pokud se některé ustanovení tohoto dodatku stane neplatným nebo nevynutitelným, nemá to vliv na platnost zbývajících ustanovení tohoto dodatku, nebo kupní smlouvy. V takovém případě se smluvní strany zavazují uzavřít nejpozději do 30 pracovních dnů od výzvy druhé smluvní strany dodatek nahrazující toto neplatné nebo nevynutitelné ustanovení jiným platným a vymahatelným ustanovením odpovídajícím účelu takto nahrazovaného ustanovení.
5. Kupující a prodávající svými podpisy potvrzují, že si tento dodatek před jeho podpisem přečetli, a že byl uzavřen podle jejich pravé a svobodné vůle, určitě, vážně, srozumitelně a nikoliv v tísní.

Přílohy: aktualizovaná Příloha č. 5 – Cenové ujednání

aktualizovaná Příloha č. 6 – Všeobecné podmínky dodávky tepelné energie – dostupné elektronicky na www.teplarny.cz/cs/dokumenty-ke-stazeni-logo

V Brně dne: 12. listopadu 2024

28. 11. 2024



Podpis a razítko prodávajícího

Podpis a razítko kupujícího



TEPLÁRNY BRNO

PŘÍLOHA Č. 5
KE SMLOUVĚ ČÍSLO: S - 80514
CENOVÉ UJEDNÁNÍ
Pro smluvní účet: 805144

	Prodávající	Kupující
Jméno/firma	Teplárny Brno, a.s.	Statutární město Brno Městská část Brno - Bohunice
Sídlo/místo podnikání	Okružní 25, 638 00 Brno	Dominikánské nám. 1 / 601 67 Brno
RČ/IČ	46347534 Zapsáno v OR u KS v Brně, oddíl B, vložka 786	4499278508
DIČ	CZ46347534	CZ44992785
zastoupen(a)	 generální ředitel	Ing. Antonín Crha, starosta MČ Brno-Bohunice
oprávněn jednat a podepisovat	 vedoucí oddělení zákaznické podpory	
Bankovní spojení	Komerční banka, a.s.	Česká spořitelna, a.s.
Číslo účtu	19-32606621 / 0100	2029125359 / 0800
Způsob platby	Převodní příkaz	Převodní příkaz

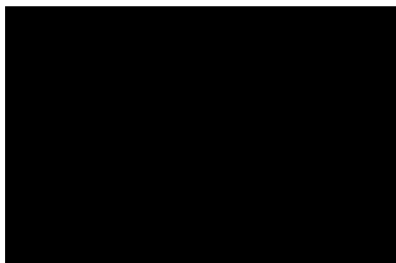
Prodávající a kupující se v souladu s ustanoveními Energetického zákona dohodli na této ceně tepelné energie a sjednaném tepelném výkonu, účinné od 1. 1. 2025: Uvedené ceny jsou bez DPH

číslo OM	adresa OM	sjednaný tepelný výkon (Kč/MW/měsíc)	cena pro byty i nebyty			
			sjednaný tepelný výkon (fakturační MW)	teplo pro ÚT (Kč/GJ)	teplo pro TV (Kč/GJ)	studená voda (Kč/m ³)
41-027/009	Arménská 4	114.670,00	0,064	824,00	824,00	94,22

V případě rozdílné hodnoty ceny tepla pro ÚT a hodnoty ceny tepla pro TV u stejného OM platí, že ÚT je zařazeno do složené tarifní sazby a TV zůstává zařazeno v jednoduché tarifní sazbě.

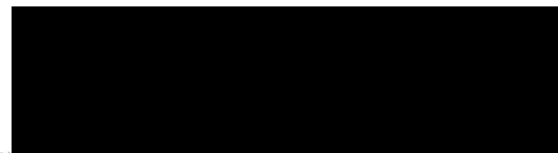
Cena studené vody fakturovaná prodávajícím odpovídá vždy aktuální ceně vody stanovené dodavatelem vody, tj. společností Brněnské vodárny a kanalizace, a.s., IČ: 46347275 v daném období. Cena studené vody uvedená v této příloze odpovídá ceně vody stanovené dodavatelem vody platné v době podpisu této přílohy.

Tato příloha se vyhotovuje ve dvou stejnopisech s platností originálu. Každá strana obdrží jedno vyhotovení.



V Brně dne: 12. listopadu 2024

28. 11. 2024



Podpis a razítko prodávajícího

Podpis a razítko kupujícího



Strana č. 1

Teplárny Brno a.s. Okružní 25, 638 00 Brno
Firma je zapsaná v obchodním rejstříku vedeném u Krajského soudu v Brně, spisová značka B 786

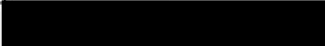

80514



PŘÍLOHA Č. 6

KE SMLouvĚ Číslo: S -

VŠEOBECNÉ PODMÍNKY DODÁVKY TEPELNÉ ENERGIE

	Prodávající	Kupující
Jméno/firma	Teplárny Brno, a.s.	
Sídlo/místo podnikání	Okružní 25, 638 00 Brno	
RČ/IČ	46347534 Zapsáno v OR u KS v Brně, oddíl B, vločka 786	
DIČ	CZ46347534	
zastoupen (a)	 generální ředitel	
oprávněn jednat a podepisovat	 vedoucí oddělení zákaznické podpory	
Bankovní spojení	Komerční banka, a.s.	
Číslo účtu	19-32606621 / 0100	
Způsob platby	Převodní příkaz	

I.

Charakteristika smluvního vztahu

1. Všeobecné podmínky dodávky tepelné energie upravují vztahy smluvních stran související s prodejem tepelné energie pro ústřední vytápění, tepelné energie pro ohřev teplé vody, tepelné energie pro jiné využití, dodávkou studené vody pro přípravu teplé vody a teplotonosné látky realizované jako občanskoprávní vztahy v rozsahu smluvního typu – kupní smlouva. Všeobecné podmínky dodávky tepelné energie stanovují v souladu s platnou právní úpravou práva a povinnosti smluvních stran:

prodávajícího – společnost Teplárny Brno, a.s., IČ 46347534, se sídlem Okružní 25, 638 00 Brno-Lesná

a

kupujícího – ve smyslu ustanovení § 77 zákona č. 458/2000 Sb. o podmínkách podnikání a o výkonu státní správy v energetických odvětvích, v platném znění (dále jen „energetický zákon“).

2. Prodávající a kupující realizují prodej a koupi předmětu kupní smlouvy v rozsahu kupní smlouvy a platné legislativy, zejména zákona č. 89/2012 Sb., občanský zákoník, v platném znění. Cena předmětu smlouvy je stanovena v souladu s obecně závaznými právními předpisy, zejména v souladu se zákonem č. 526/1990 Sb., o cenách a s prováděcími právními předpisy k tomuto zákonu. Dodávka předmětu smlouvy je realizována v části rozvodných zařízení prodávajícího, případně zařízeních předmětu nájemní smlouvy ve vlastnictví (správě) prodávajícího (třetích osob) v souladu s platnou právní úpravou (zejména energetickým zákonem a jeho prováděcími předpisy).

II.

Použité pojmy, definice a zkratky

1. Všeobecné podmínky dodávky tepelné energie (dále jen „VP“) – všeobecné podmínky dodávky tepelné energie a teplé vody, vydané prodávajícím, obecně platné pro všechny kupující a všechna odběrná místa.
2. Kupní smlouva na dodávku a odběr tepelné energie (dále jen „KS“).
3. Odběrné místo (dále jen „OM“) – místo plnění dodávky a odběru tepelné energie, v němž přechází tepelná energie z vlastnictví prodávajícího do vlastnictví kupujícího.
4. Smluvní účet (dále jen „SÚ“) – skupina odběrných míst určená kupujícím, pro které prodávající provádí vyúčtování (fakturaci) jedním daňovým dokladem. Při vyúčtování dodávky tepelné energie, případně teplé vody je kupujícímu pro zúčtovací období a každý smluvní účet vystaven jeden daňový doklad (faktura), ve kterém jsou souhrnné fakturační hodnoty za všechna odběrná místa smluvního účtu. Pro každé OM zahrnuté do smluvního účtu je samostatná příloha daňového dokladu.
5. Předávací stanice (dále jen „PS“) – zařízení pro úpravu parametrů tepelné energie na hodnoty požadované odběrným tepelným zařízením.
6. Měřicí místo (dále jen „MM“) – místo, kde je měřena dodávka tepelné energie.
7. Omezení dodávky – omezení odběru tepelné energie některými tepelnými spotřebiči buď úplně, nebo v určité době, anebo snížení parametrů teplotonosného média z rozhodnutí prodávajícího.

VP – SD – SU

strana č. 1

S -



8. Přerušení dodávky – zastavení dodávky tepelné energie v místě plnění dle technických možností, aniž dojde k ukončení smluvního vztahu.
9. Regulační opatření – opatření vyplývající z práva prodávajícího omezit nebo přerušit v nezbytném rozsahu a na nezbytně nutnou dobu dodávku tepelné energie dle zákonných ustanovení.
10. Havarijní plán – stanoví omezení při vyhlášení regulačních stupňů.
11. Ústřední topení (dále jen „ÚT“). Teplá voda (dále jen „TV“). Studená voda (dále jen „SV“). Soustava zásobování tepelnou energií (dále jen „SZTE“).
12. Zúčtovací jednotka (dále jen „ZJ“) – odběr tepelné energie rozdílnými kupujícími měřený jedním měřicím zařízením pro jejich jedno technologicky propojené odběrné tepelné zařízení. V tomto případě se KS uzavírá s každým odběratelem v rámci zúčtovací jednotky. Způsob rozúčtování nákladů, které případnou na jednotlivé objekty či jejich části, si kupující v zúčtovací jednotce dohodnou s prodávajícím v Příloze č. 1 – Technický popis odběrného místa. Odpovědnost za povinnosti vyplývající z KS (v rozsahu placení záloh) za předpokládané množství tepelné energie a placení faktur (práv s tímto spojených) se vztahuje na každého kupujícího samostatně.
13. Jednosložková cena tepelné energie – cena tepelné energie účtovaná na základě jednoduché tarifní sazby.
14. Dvousložková cena tepelné energie – cena tepelné energie účtovaná na základě složené tarifní sazby. Skládá se ze stálé složky a proměnné složky.
15. Stálá složka dvousložkové ceny tepelné energie – fixní částka, která je účtována bez ohledu na množství odebrané tepelné energie. Stálá složka ceny je účtována v Kč/MW/měs. a je vztažena ke sjednanému tepelnému výkonu.
16. Proměnná složka dvousložkové ceny tepelné energie – variabilní částka, účtovaná v Kč/GJ a je vztažena k množství odebrané tepelné energie.
17. Sjednaný tepelný výkon – hodnota tepelného výkonu, kterou si prodávající smluvně sjedná s kupujícími.
18. Naměřený tepelný výkon – hodnota tepelného výkonu stanovená jako nejvyšší naměřený výkon dle čl. VIII. těchto VP.

III.

Podmínky pro vznik smluvního vztahu

1. Prodávající je povinen, pokud mu odběratel tepelné energie poskytne nezbytné technické údaje, uzavřít smlouvu o dodávce tepelné energie, na základě které zajistí dodávku tepelné energie za předpokladu, že kupující splňuje podmínky dle ust. § 76 odst. 1. energetického zákona.
2. Odběr tepelné energie bez uzavřené KS bude posuzován jako odběr bez souhlasu prodávajícího. V uvedeném případě přísluší prodávajícímu náhrada škody v souladu s vyhláškou č. 478/2006 Sb., o způsobu výpočtu škody vzniklé držiteli licence neoprávněným odběrem tepelné energie.

IV.

Příhláška k odběru tepelné energie

1. Kupující si vyzvedne u prodávajícího formulář označený jako „Příhláška k odběru tepelné energie“, v níž vyplní nezbytné technické údaje a odevzdá prodávajícímu jako podklad k uzavření KS dle ust. § 76 energetického zákona. Kupující je povinen vyplnit příhlášku v souladu se zákonem a dle pokynů prodávajícího. V případě, že kupující uvedené hodnoty odporují požadavkům platné právní úpravy a provozně technickým možnostem SZTE, je prodávající oprávněn v souladu se zákonem odmítnout uzavřít KS.
2. Kupující odpovídá za úplnost a pravdivost údajů uvedených v příhlášce k odběru tepelné energie. Identifikace kupujícího v příhlášce bude použita v KS. Návrh KS včetně příloh bude předán kupujícímu k podpisu do 15 pracovních dnů od doručení řádně vyplněné příhlášky k odběru tepelné energie.
3. Kupující zároveň předloží prodávajícímu listiny osvědčující údaje uváděné v příhlášce k odběru tepelné energie. Právnícká osoba přiloží ke smlouvě výpis z obchodního rejstříku nebo jiný doklad, opravňující kupujícího k užívání rozvodného nebo odběrného tepelného zařízení.

V.

Kupní smlouva na dodávku a odběr tepelné energie

1. Kupní smlouva se uzavírá s kupujícími jako samostatným právním subjektem.
2. Nedílné součásti kupní smlouvy na dodávku a odběr tepelné energie:
 - **Příloha číslo 1 – Technický popis odběrného místa** (každé OM samostatně) – obsahuje základní údaje o OM, které jsou nutné pro fakturaci a statistické vykazování. Dále obsahuje údaje o nainstalovaném výkonu, teplotní diagram, je zde popsáno místo předání, uzavřena dohoda o měření, dohodnutá spotřeba teplotnosné látky atp. Sjedná se při uzavření smlouvy a při její změně.
 - **Příloha číslo 2 – Odběrový diagram** (pro každé OM samostatně) – obsahuje měsíční nasmlouvané hodnoty odběru tepelné energie v GJ, sjednaný tepelný výkon v MW, vytápěné plochy pro bytové a nebytové prostory. Dále obsahuje tabulku regulačních stupňů pro případ vyhlášení regulace.
 - **Příloha číslo 3 – Dohoda o poskytování záloh** (pro každý SÚ samostatně) – obsahuje číslo účtu, variabilní symbol a způsob úhrady, výši záloh vyjádřenou v %, termíny splatnosti, úroky z prodlení atp.

- **Příloha číslo 4 – Odečtový kalendář** – obsahuje termíny odečtů měřičů a informaci o důležitých telefonních číslech. Platí příslušný kalendářní rok pro období od 1. ledna do 31. prosince.
 - **Příloha číslo 5 – Cenové ujednání** (pro každý SÚ samostatně) – obsahuje dohodu o ceně tepelné energie, TV, platbě za sjednaný tepelný výkon a sjednaný tepelný výkon v MW. Prodávající je oprávněn změnit cenu tepelné energie v souladu s právními předpisy.
 - **Příloha číslo 6 – Všeobecné podmínky dodávky tepelné energie** – VP upravují vztahy pro dodávku a odběr tepelné energie, případně teplé vody a teplotonosné látky.
 - **Oznámení o změně ceny tepelné energie** – obsahuje cenu tepelné energie, TV, platbě za sjednaný tepelný výkon a sjednaný tepelný výkon v MW.
 - **Rozpis záloh** (v Kč).
3. Při aktualizaci příloh vždy novější příloha nahrazuje přílohu starší uzavřenou dříve. V případě rozporu mezi údaji v různých přílohách smlouvy je závazný údaj uvedený v příloze uzavřené (datované) později.
 4. Uveřejnění aktualizované Přílohy číslo 4 – Odečtový kalendář na webových stránkách prodávajícího www.teplarny.cz a jeho oznámení je aktualizací této přílohy ve smyslu těchto VP.

VI.

Plnění smlouvy a dodací podmínky

1. Dodávka tepelné energie (přechod vlastnického práva) je splněna v místě předání přechodem ze zdroje nebo rozvodného zařízení prodávajícího do rozvodného nebo odběrného zařízení kupujícího. Místo předání je specifikováno v Příloze č. 1 – Technický popis odběrného místa. Za odběrné zařízení (rozvody, topná tělesa apod.) ve vlastnictví (správě) kupujícího se považuje zařízení, které se nachází bezprostředně za zařízením prodávajícího a je určeno pro vnitřní rozvod a spotřebu tepelné energie v objektu.
2. Teplotonosná látka je majetkem prodávajícího a kupující je povinen ji vrátit, pokud není sjednáno jinak. Případný odběr teplotonosné látky je sjednán v Příloze č. 1 pro každé OM samostatně.
3. Kupující může v souladu s § 77 odst. 4 energetického zákona zřídít a provozovat náhradní nebo jiný zdroj tepelné energie, který je propojen s rozvodným tepelným zařízením nebo může ovlivnit jeho provoz, teplotonosnou látku v rozvodném tepelném zařízení nebo její parametry, pouze po písemné dohodě s prodávajícím.
4. Prodávající je oprávněn za účasti kupujícího kontrolovat:
 - a) odběrná tepelná zařízení u kupujícího,
 - b) dodržování sjednaných technických podmínek na OM,
 - c) správnost údajů uváděných kupujícím v KS a to přímo na místě, jehož se příslušné údaje týkají (včetně fyzické kontroly), pokud by mohly mít vliv na dodávku tepelné energie.

VII.

Cena, platební podmínky a pravidla vyúčtování

1. Cena tepelné energie podléhá daňové povinnosti (DPH) v rozsahu platné právní úpravy.
2. Cenové ujednání představuje dohodu smluvních stran o způsobu stanovení ceny předmětu KS. V případě uplatnění jednosložkové ceny tepla představuje cena předmětu KS částku v Kč, stanovenou cenou za odběr v Kč/GJ vztaženou k prokazatelně odebranému množství tepla. V případě uplatnění dvousložkové ceny tepla představuje cena předmětu KS částku v Kč stanovenou součtem ceny za odběr v Kč/GJ vztažené k prokazatelně odebranému množství tepla a ceny za sjednaný tepelný výkon v Kč/MW/měs. vztažené k fakturačním MW. Dohoda o ceně vznikne v souladu se zákonem č. 526/1990 Sb. o cenách také tím, že kupující zaplatí cenu předmětu dodávky ve výši písemně požadované prodávajícím.
3. Ceny tepelné energie a případně studené vody jsou uvedeny v Příloze č. 5 – Cenové ujednání.
4. Výše ceny tepelné energie je v souladu s obecně závaznými právními předpisy a rozhodnutími vydanými Energetickým regulačním úřadem.
5. Dojde-li dodavatelem studené vody ke změně její ceny, bude tato změna promítnuta do příslušného období, a to včetně změny výše rozpisu splátek záloh kupujícímu.
6. Výše záloh se stanoví souhrnně pro SÚ. Pro SÚ je uzavřena dohoda o poskytování záloh, ve které jsou nasčítány zálohy za jednotlivá odběrná místa, které se stanoví podle sjednaného množství odběru tepelné energie, případně TV a sjednaného tepelného výkonu pro odběrná místa a platných cen. Vyskytnou-li se v průběhu roku cenové změny, nebo ukáží-li se zálohy na základě běžného odběru jako nepřiměřené, oznámí prodávající kupujícímu nejméně 10 dnů předem novou výši záloh.
7. Od dne vzniku smluvního vztahu hradí kupující alikvotní část záloh vypočtených na základě sjednaného celkového ročního množství tepelné energie počínaje měsícem, ve kterém smluvní vztah vznikl.
8. V případě ukončení smluvního vztahu v průběhu fakturačního období uhradí kupující cenu předmětu smlouvy dle prodávajícím vystavené faktury. Datum splatnosti uvedené faktury je 14 dnů ode dne jejího vystavení a odeslání.
9. Cenu tepelné energie na všech odběrných místech zařazených do jednoho SÚ uhradí kupující na základě jedné faktury (příloha faktury obsahuje náklady odebraného množství tepelné energie pro jednotlivá odběrná místa samostatně). V případě písemné žádosti kupujícího o změnu zařazení odběrných míst do SÚ bude fakturace od dalšího (následujícího)



fakturačního období členěna do kupujícím stanoveného počtu faktur. Rozdělení nákladů na odebrané množství tepelné energie do několika faktur nemá charakter závazkového právního vztahu.

10. Datum vystavení, odeslání a datum splatnosti jsou uvedeny v daňovém dokladu. V případě pochybností je dnem splatnosti faktury vždy 14. kalendářní den od dne jejího vystavení a odeslání.
11. V případě souhlasu kupujícího s elektronickou fakturací odešle prodávající vždy nejpozději do 15. ledna následujícího roku elektronickou fakturu – daňový doklad na e-mailovou adresu sdělenou kupujícím. Smluvní strany se dohodly, že souhlas kupujícího bude u smluvních vztahů uzavřených do data 31. prosince 2016 projevem prostřednictvím elektronického formuláře na webových stránkách prodávajícího, u smluvních vztahů uzavíraných od 1. ledna 2017 pak v písemné podobě vyplněním přihlášky k odběru tepelné energie nebo e-mailem. V případě využití elektronické fakturace již nebude vystaven daňový doklad v listinné podobě.
12. Reklamací kupujícího proti vyhodnocení množství tepelné energie na vytápění, ohřev TV a vody dodané do systému TV s odůvodněním, že údaje, které v tomto smyslu poskytly společně připojené třetí osoby, jsou nesprávné, je nepřipustná. V daném případě bere kupující na vědomí, že případnou škodu, která mu v této souvislosti vznikla, musí uplatňovat vůči těmto třetím osobám, které nesprávné údaje prodávajícímu předaly.
13. Vyžádá-li si porucha na zařízení kupujícího (nebezpečí vzniku škody) použití pohotovostní a poruchové služby, je prodávající oprávněn požadovat úhradu prokazatelně vzniklých a nutných nákladů od vlastníka odběrného zařízení.
14. Proávající je oprávněn na základě písemného požadavku kupujícího (po provedeném vyúčtování nákladů představujících realizaci prodeje tepelné energie) zaúčtovat přeplatky do záloh za následující fakturační období.

VIII. Sazby

1. Zařazení OM do tarifní sazby provádí prodávající po dohodě s kupujícím. Sazby se dělí na jednoduchou a složenou, v rámci OM je lze i kombinovat.
2. U jednoduché sazby se účtuje tepelná energie, případně množství TV a studená voda.
3. U složené sazby se účtuje tepelná energie, sjednaný tepelný výkon, případně množství TV a studená voda.
4. Proávající účtuje kupujícímu roční sazbu za tepelný výkon, stanovenou za sjednaný tepelný výkon ve dvanácti stejných měsíčních splátkách bez ohledu na množství dodané tepelné energie. Kupující je povinen platit cenu za sjednaný tepelný výkon bez ohledu na množství dodané tepelné energie.
5. Změnu výše sjednaného tepelného výkonu lze provést po dohodě prodávajícího a kupujícího formou aktualizované Přílohy č. 2 – Odběrový diagram nebo aktualizované Přílohy č. 5 – Cenové ujednání s účinností od 1. ledna následujícího kalendářního roku. Požadavek na změnu předloží kupující prodávajícímu nejpozději do 31. října aktuálního kalendářního roku, přičemž si prodávající vyhrazuje právo odmítnout požadavek kupujícího předložený po tomto datu. Změna výše sjednaného tepelného výkonu je možná i v průběhu kalendářního roku v případě, kdy se zásadně a nepředvídatelně změnil charakter využívání OM.
6. V případě instalace měřícího zařízení, které při měření tepelného výkonu umožňuje ukládání naměřeného ¼ hodinového výkonového maxima, je prodávající oprávněn tyto uložené hodnoty sledovat a po uplynutí minimálně dvanácti (12) kalendářních měsíců provést vyhodnocení těchto hodnot za účelem stanovení hodnoty nejvyššího naměřeného výkonu za kalendářní rok. Pokud bude hodnota nejvyššího naměřeného výkonu za sledovaný kalendářní rok odlišná od aktuální fakturační hodnoty sjednaného tepelného výkonu, je prodávající oprávněn stanovit roční sazbu za tepelný výkon na základě hodnoty nejvyššího naměřeného výkonu.
7. Prokáže-li se měřením, že kupující překročil sjednaný tepelný výkon, je prodávající oprávněn provést doúčtování roční sazby za tepelný výkon nejpozději ve vyúčtování za měsíc prosinec.
8. Za nejvyšší naměřený výkon se považuje nejvyšší čtvrt hodinová hodnota, minimálně 95% nejvyšší čtvrt hodinové hodnoty naměřené měřícím přístrojem.
9. V případě, že měřič tepelné energie poskytuje pouze informaci o maximální okamžité hodnotě dosaženého maxima tepelného výkonu, považuje se za nejvyšší naměřený výkon minimálně 70% této hodnoty.
10. V případě, že spotřeba na OM je vyhodnocována více měřiči tepelné energie, pak pro potřeby vyhodnocení nejvyššího naměřeného výkonu na OM se použije 80% součtu nejvyšších naměřených výkonů jednotlivými měřiči.
11. U nového odběru s dohodnutou složenou sazbou hradí kupující alikvotní část sazby za sjednaný tepelný výkon počínaje měsícem, ve kterém došlo k zahájení dodávky tepelné energie. Po dohodě je možno dočasně přiřadit novému odběru jednoduchou sazbu.
12. Při oprávněném přerušení dodávky tepelné energie ze strany prodávajícího delším než jeden kalendářní měsíc, hradí kupující alikvotní část sazby za sjednaný tepelný výkon včetně měsíce, ve kterém k přerušení došlo a od měsíce, který následuje po tom, ve kterém byla dodávka obnovena.
13. Při přerušení dodávek tepelné energie v případě neoprávněného odběru je kupující povinen hradit sazbu za sjednaný tepelný výkon.
14. Při ukončení dodávky tepelné energie na OM se složenou sazbou rozvázáním smluvního vztahu v průběhu roku bude kupujícímu přepočten a vyúčtován odběr tepelné energie od počátku roku do ukončení dodávky tepelné energie na cenu odpovídající jednoduché sazbě.
15. V případě, že kupující poruší ust. § 77 odst. 4 energetického zákona a bez písemné dohody s prodávajícím zřídí a provozuje náhradní nebo jiný zdroj tepelné energie nebo se ke zřízení a provozování takových zdrojů nepochybně



připravuje, vyhrazuje si prodávající právo každé OM, v jehož prospěch je takový zdroj provozován, zařadit do složené sazby ceny tepelné energie.

16. Zařazení OM do tarifní sazby ve smyslu ustanovení předchozího odst. 15 tvoří výjimku z ustanovení čl. VIII odst. 1 těchto VP o dohodě prodávajícího s kupujícím. Kupující v takovém případě obdrží Oznámení o změně ceny tepelné energie účinné od prvního dne měsíce následujícího po měsíci, kdy došlo k uvedení náhradního nebo jiného zdroje tepelné energie do provozu. Současně s tím bude uzavřena Příloha č. 2 – Odběrový diagram, kde bude stanoven předpoklad spotřeby tepelné energie a tepelný výkon odpovídající potřebě OM bez provozování náhradního nebo jiného zdroje tepelné energie. Spolu s tím obdrží kupující nový Rozpis záloh.

IX.

Měření a vyhodnocování odběru

1. Dohoda o místě a způsobu měření, odečtech měřidel, náhradním způsobu vyhodnocení dodávky tepelné energie a o přístupu k měřicím a ovládacím zařízením je smluvním ujednáním v rozsahu platné právní úpravy (ust. § 76 odst. 3. písm. c) energetický zákon). Povinnost měřit je splněna realizací měření pro zúčtovací jednotku v souladu s platnou právní úpravou.
2. Množství tepelné energie dodané v rámci realizace KS se určí dle fakturačních měřidel, případně bude stanoveno v souladu s platnou právní úpravou a KS.
3. Prodávající měří dodávku tepelné energie v souladu s ust. § 78 energetického zákona. Kupující je povinen svá zařízení upravit podle pokynů prodávajícího v souladu s technickými podmínkami výrobce měřicího zařízení tak, aby byla umožněna instalace měření a zajištěna jeho správná funkce. Povinnost kupujícího dle ust. § 77 odst. 3, 5 a 7 energetického zákona k úpravě svého zařízení podle pokynů prodávajícího platí při zavádění nového zařízení do provozu a při nutnosti montáže nového měřiče z důvodů změny způsobu dodávky tepelné energie. Způsob měření, druh a umístění měřicího zařízení v uvedeném případě určí prodávající.
4. Kupující zajistí zřízení potřebného elektrického přívodu se samostatným okruhem v souladu s technickými podmínkami výrobce měřicího zařízení a bude hradit spotřebu elektrické energie pro měřicí, pomocná a ovládací zařízení prodávajícího, umístěná v objektu kupujícího.
5. Umožňuje-li to typ instalovaného fakturačního měřiče, může kupující po dohodě s prodávajícím pro regulaci dodávky tepelné energie použít komunikační rozhraní měřiče. Dojde-li k překročení sjednaného tepelného výkonu vlivem poruchy měřiče nebo komunikačního rozhraní a kupující tuto poruchu doloží, upustí prodávající od doúčtování platby za překročený sjednaný tepelný výkon. Současně prodávající nenesе odpovědnost za škody vzniklé poruchou měřiče, u kterého bylo využito komunikační rozhraní pro regulaci dodávky tepelné energie.
6. Odečty měřičů se provádějí měsíčně. Kontrolní odečty je možno provádět i v kratších časových intervalech. Odečty měřičů pro fakturaci provádí prodávající v termínech uvedených v Příloze č. 4 – Odečtový kalendář. Kupující se může písemně zavázat k poskytování fakturačních odečtů. V takovém případě má prodávající právo nejméně dvakrát ročně ověřit správnost poskytovaných údajů fyzickou kontrolou měřicího zařízení.
7. V případě, že kupující dodává předmětné odečty stavů měřicích zařízení, odpovídá za jejich úplnost a pravdivost, za chyby v počtech a psaní. Odečty je kupující povinen doručit včas na formuláři odsouhlaseném prodávajícím. Pozdní, chybné, neúplné doručení opsaných hodnot (doručení hodnot na prodávajícím neschváleném formuláři), neumožnění pořízení opisů prodávajícím, opravňuje prodávajícího k tomu, aby množství vyrobené tepelné energie, připadající na dotčená odběrná místa (pro všechny kupující připojené k rozvodnému zařízení související s dotčeným místem výroby tepelné energie), stanovil v souladu s platnou právní úpravou.
8. Kupující ohlásí prodávajícímu nejpozději do tří dnů po zjištění veškeré závady a neobvyklosti měření, které zjistil, jakož i zjevné poruchy v instalaci měřicího zařízení. Dále je kupující povinen zajistit a trvale pečovat o bezpečný přístup k měřičům tepelné energie.
9. Manipulace, demontáž, přemístění, poškození (včetně porušení plomby) měřicího zařízení ze strany kupujícího bude posuzováno, za podmínek stanovených platnou právní úpravou (ust. § 78 a 89 energetického zákona), jako neoprávněný odběr.
10. Kupující může pro vlastní potřebu namontovat na své zařízení vlastní podružné nebo kontrolní měřiče tepelné energie. Podružné měření nesmí ovlivnit měření prodávajícího. Správnost měření podružných nebo kontrolních měřičů kupujícího nebo třetích osob prodávající nekontroluje a při stanovení nákladů za odebrané množství tepelné energie není jejich stav vázán. Podružné nebo kontrolní měřiče tepelné energie kupujícího jsou zvláště označeny a slouží vlastníkům objektu (zúčtovací jednotky).
11. V případě poruchy měřicího zařízení ve smyslu ust. § 78 odst. 2 energetického zákona bude proveden zápis o montáži, demontáži, výměně a kontrole měřicího zařízení. Pokud zástupce kupujícího s uvedeným zápisem nesouhlasí, uvede na zápisu důvod.
12. Nefunkčnost měřicího zařízení

Nelze-li přesně zjistit množství dodané tepelné energie (zejména pro poruchu měřicího zařízení nebo jsou-li výsledky měření nevěrohodné), stanoví se následujícím způsobem:

Tepelná energie dodávána do zúčtovací jednotky na otop (samostatně měřeno):

$$Q = Q_1 \times ((20 - t_{e1}) \times D1) : ((20 - t_{e2}) \times D2)$$



Tepelná energie dodávána do zúčtovací jednotky na ohřev TV (samostatně měřeno):

Množství tepelné energie dodané do zúčtovací jednotky na ohřev TV bude stanoveno dle dodávky ve srovnatelném období.

Tepelná energie dodávána do zúčtovací jednotky na otop a ohřev TV (měřeno společně):

$$Q = Q_{UT} + Q_{TV} \quad Q_{UT} = 0,6 \times Q_1(20 - t_{e1}) : (20 - t_{e2})$$
$$Q_{TV} = 0,4 \times Q_1$$

Kde:

Q = stanovené množství tepelné energie dodané do zúčtovací jednotky v GJ

Q₁ = množství dodané tepelné energie do zúčtovací jednotky ve srovnatelném období v GJ

t_{e1} = průměrná teplota venkovního vzduchu ve °C v období poruchy

t_{e2} = průměrná teplota venkovního vzduchu ve °C ve srovnatelném období

20 = 20°C je průměrná vnitřní výpočtová teplota ve vytápěných prostorách

Q_{UT} = množství dodané tepelné energie na otop v GJ

Q_{TV} = množství dodané tepelné energie na ohřev TV v GJ

D1 = počet dnů v období poruchy

D2 = počet dnů ve srovnatelném období

Srovnatelným obdobím se rozumí shodné kalendářní období minulého roku.

Pozn.

1. Množství dodané tepelné energie bude stanoveno dle předcházejících ustanovení vždy za období od předcházejícího řádného měření do následujícího řádného měření.
2. Za nevěrohodné se považují takové výsledky měření, které se liší o více jak 15% od výsledku předcházejícího měření za srovnatelné období.

X.

Kontrola dodržování vlastností předmětu kupní smlouvy – kontrolní měření

1. Kontrola vlastností prodávané tepelné energie se provádí zejména měřením její teploty a tlaku. Za dodržování smluvních vlastností předmětu dodávky odpovídá prodávající kupujícímu v rozsahu jeho prokazatelné subjektivní činnosti, nečinnosti a opomenutí ve smyslu ust. § 77 odst. 2 energetického zákona.
2. Kontrolní měření se provádí za přítomnosti pověřených zástupců prodávajícího a kupujícího v ustáleném provozním stavu v intervalech nejméně 15 minut po dobu nejméně jedné a nejvíce tří hodin. Z naměřených hodnot se vypočte aritmetický průměr. O výsledku kontrolního měření se vyhotoví zápis, potvrzený zástupci obou smluvních stran. Prodávající je oprávněn provádět namátkové kontroly dodržování vlastností předmětu smlouvy z vlastního podnětu nebo na písemnou žádost kupujícího v dohodnutém termínu.
3. Vznikla-li u jedné či obou smluvních stran pochybnost o správnosti údajů měřiče nebo byla-li zjištěna závada na měřicím zařízení, postupuje se dle zákonných ustanovení.
4. Zjistí-li se při přezkoušení, že se údaje měřiče odchylně od přípustné hodnoty, vymění prodávající měřič tepelné energie na svůj náklad a zvýhodněná smluvní strana uhradí druhé smluvní straně částku, odpovídající chybě v údajích měřiče, a to ode dne, kdy závada objektivně vznikla a nelze-li jej zjistit, ode dne bezvadného měření. Částka odpovídající chybě v údajích měřiče se stanoví dle postupu uvedeného v ustanovení Nefunkčnost měřícího zařízení části Měření a vyhodnocování odběru.
5. Zjistí-li se při přezkoušení správnosti měření na žádost kupujícího, že údaje vyhovují přípustným hodnotám, pak náklady spojené s přezkoušením uhradí kupující.

XI.

Regulace, omezení a přerušení dodávek a odběru tepelné energie

1. Pro zajištění plynulého zásobování tepelnou energií všech kupujících je prodávající oprávněn podle potřeby provádět regulační opatření v souladu s platnými právními předpisy, zejména ust. § 76 odst. 4 energetického zákona a zákona č. 406/2000 Sb., o hospodaření energií, v platném znění.
2. Prodávající je oprávněn omezit nebo přerušit dodávky tepelné energie v souladu s právními předpisy:
 - a) při bezprostředním ohrožení zdraví nebo majetku osob a při likvidaci těchto stavů,
 - b) při stavu nouze nebo činnostech bezprostředně zamezujících jeho vzniku,
 - c) při provádění plánovaných stavebních úprav, oprav, údržbových a revizních prací a při připojování nového odběrného místa, pokud jsou oznámeny nejméně 15 dní předem,
 - d) při provádění nezbytných provozních manipulací na dobu 4 hodin,
 - e) při havarijním přerušení či omezení nezbytných provozních dodávek teplotnosné látky nebo paliv a energií poskytovaných jinými dodavateli tepelné energie,
 - f) při nedodržení povinností odběratele podle ust. § 77 odst. 4 energetického zákona,
 - g) při vzniku a odstraňování havárií a poruch na zařízení pro rozvod a výrobu tepelné energie na dobu nezbytně nutnou,
 - h) jestliže kupující používá zařízení, která ohrožují život, zdraví nebo majetek osob nebo ovlivňují kvalitu dodávek v neprospěch dalších odběratelů,
 - i) při neoprávněném odběru,

- j) pokud platná právní úprava umožňuje prodávajícímu realizovat prodej v rozporu s uzavřenou smlouvou. Tento případ nebude posuzován jako porušení smluvní povinnosti a prodávající neodpovídá za škody, vzniklé realizací prodeje kupujícímu.
3. Dodávku tepelné energie, oprávněně omezenou nebo přerušenu, obnoví prodávající po odstranění všech závad nebo příčin, pro které byla dodávka omezena nebo přerušena, přičemž prodávající neodpovídá za škody vzniklé přerušením nebo omezením dodávky tepelné energie.
4. Při poklesu venkovní teploty pod -5°C doporučuje prodávající nepřerušovaný způsob vytápění s nočními útlumy.

XII. Neoprávněný odběr

1. Neoprávněným odběrem tepelné energie je:
- a) odběr tepelné energie bez právního důvodu nebo pokud právní důvod odpadá,
 - b) odběr tepelné energie při opakovaném neplnění smluvených platebních povinností nebo platebních povinností vyplývajících z náhrady škody způsobené neoprávněným odběrem tepelné energie, které nejsou splněny ani po upozornění,
 - c) připojení nebo odběr tepelné energie z té části odběrného tepelného zařízení nebo rozvodného tepelného zařízení, kterou prochází neměřená tepelná energie,
 - d) odběr tepelné energie měřený měřicím zařízením, které:
 1. nezaznamenalo odběr tepelné energie nebo zaznamenalo odběr tepelné energie nesprávně ke škodě prodávajícího tepelné energie v důsledku neoprávněného zásahu do tohoto měřicího zařízení nebo jeho součástí či příslušenství, nebo byly v měřicím zařízení provedeny takové zásahy, které údaje o skutečné spotřebě tepelné energie změnily,
 2. nebylo osazeno prodávajícím tepelné energie, nebo jehož osazení jím nebylo schváleno,
 3. vykazuje chyby měření ve prospěch kupujícího a na kterém bylo buď porušeno zajištění proti neoprávněné manipulaci, nebo byl prokázán zásah do měřicího zařízení
 - e) odběr tepelné energie v přímé souvislosti s neoprávněným zásahem na rozvodném tepelném zařízení,
 - f) odběr tepelné energie bez umožnění přístupu k měřicímu zařízení a neměřeným částem odběrného tepelného zařízení za účelem provedení kontroly, odečtu, údržby, výměny či odpojení měřicího zařízení, přestože byl kupující k umožnění přístupu alespoň 15 dnů předem písemně vyzván.

XIII. Sankce – smluvní pokuty

1. Nesplní-li kupující nebo prodávající následující povinnosti, je smluvní strana, která povinnost nesplnila, povinna zaplatit druhé smluvní straně smluvní pokutu ve výši 5.000,- Kč, a to i v případě, že nesplnění povinnosti nezavinila. Právo na náhradu škody není uhrazením smluvní pokuty dotčeno.
- a) Kupující je povinen oznámit prodávajícímu nejméně 15 dnů předem (s výjimkou havárií), že na svém odběrném zařízení bude provádět opravy, údržbové a revizní práce a činnosti ve smyslu ust. § 77 odst. 4, 5, 6 a 7 energetického zákona. Po ukončení prací je povinen požádat prodávajícího o obnovení dodávky, pokud byla přerušena. Pokud tak neučiní, odpovídá kupující za veškeré škody, které prodávajícímu vzniknou.
 - b) Kupující je povinen před změnou vlastnictví (správy) odběrného zařízení, ukončením smluvního vztahu oznámit prodávajícímu uvedené skutečnosti a umožnit prodávajícímu provedení potřebných opatření se změnou (ukončením) smluvního vztahu související.
 - c) Kupující je povinen ohlásit prodávajícímu nejpozději do tří dnů od zjištění veškeré závady a skutečnosti naznačující vady měřicího zařízení, které zjistil, jakož i zjevné poruchy v instalaci měřicího zařízení.
 - d) Kupující je povinen hlásit prodávajícímu bez zbytečného odkladu všechny závady na odběrném tepelném zařízení, které mají vliv na dodávku tepelné energie a zajistit jejich co nejrychlejší odstranění. Nesmí však bez souhlasu prodávajícího zasahovat do zařízení prodávajícího.
 - e) Prodávající je povinen oznámit kupujícímu změnu parametrů teplotnosné látky, nebo předmětu dodávky v souladu se zákonnými ustanoveními.
 - f) Prodávající je povinen písemně oznámit kupujícímu počátek a skončení omezení nebo přerušování prodeje (dodávky) tepelné energie, hodlá-li provádět plánované opravy, údržbové a revizní práce. Přerušování či omezení dodávky tepelné energie musí být kupujícímu oznámeno alespoň 15 dnů předem.
 - g) Prodávající je povinen, při zjištění provozních nehod (havárií) a poruch, které bezprostředně ohrožují bezpečnost života nebo majetku, oznámit kupujícímu tuto skutečnost neprodleně po jejím zjištění.
 - h) Kupující je povinen zajistit a trvale pečovat o bezpečný přístup oprávněných osob prodávajícího k měřicím zařízením.
 - i) Kupující je povinen předem oznámit a odsouhlasit s prodávajícím technické úpravy a změny, které mají vliv na dodávku tepelné energie a které hodlá realizovat na svém odběrném zařízení, včetně předložení projektové dokumentace, pokud byla zpracována.
 - j) Kupující je povinen předat vstupní údaje pro rozdělení nákladů (součty údajů poměrových měřičů TV a rozdělovačů topných nákladů (RTN) rozdělené na byty a nebyty) prodávajícímu nejpozději do třetího pracovního dne následujícího fakturačního období. Prodávající nezodpovídá za škody, které v souvislosti s nesplněním povinností kupujícího vzniknou třetí osobám. Prodávající má právo požadovat od kupujícího, který povinnost nesplnil, náhradu nákladů spojených se změnou stanovení množství tepelné energie a následných změn faktur. Třetí osoby (kupující) dotčené



nesplněním výše uvedené povinnosti kupujícího nejsou oprávněny požadovat od prodávajícího vydání bezdůvodného obohacení (v souladu se zvláštním způsobem rozúčtování nepřichází obohacení prodávajícího v úvahu).

- k) Kupující je povinen řádně a včas zaplatit zálohy dle Přílohy č. 3 KS a cenu předmětu dodávky uvedenou ve faktuře.
 - l) Kupující je povinen dodržovat závazky v rozsahu uzavřené KS až do ukončení smluvního vztahu i v případě, že došlo k převodu (přechodu) vlastnictví k dotčenému OM nebo jeho částí na třetí osobu.
 - m) Kupující je povinen uhradit cenu množství předmětu dodávky, které z důvodů dřívějšího opisu (přenosu) stavů měřících zařízení, před 31. 12. příslušného roku, nebyla za příslušné fakturační období fakturována. Kupující je povinen uvedenou částku hradit v následujícím fakturačním období.
 - n) Kupující je povinen umožnit kontrolu svého odběrného zařízení od tří dnů od doručení písemné výzvy (dopis, e-mail). Kontrolu tvrzených skutečností ovlivňující charakter a parametry dodávky je kupující povinen umožnit neprodleně. K pozdějšímu tvrzení kupujícího není prodávající povinen přihlížet.
 - o) Kupující je povinen při platbě záloh používat variabilní symbol uvedený v Příloze č. 3 KS.
 - p) Prodávající je povinen dodržovat sjednané parametry tepelné energie, pokud platná právní úprava nebo KS nestanoví jinak. Prodávající však neodpovídá za nedostatky v dodávce tepelné energie způsobené technickým stavem objektu nebo odběrného zařízení v majetku nebo správě kupujícího (třetích osob).
 - q) Prodávající je povinen řádně plnit své oznamovací povinnosti dle KS a platné právní úpravy. Porušení oznamovací povinnosti prodávajícím nezbavuje kupujícího práva na náhradu škody.
 - r) Prodávající je povinen vyhodnocovat množství prodané tepelné energie v souvislosti se všemi skutečnostmi, které nejsou z důvodu na straně prodávajícího nebo kupujícího v souladu s ustanoveními uzavřených smluv a dodatků, způsobem uvedeným v platné právní úpravě.
 - s) Prodávající je povinen fakturovat cenu tepelné energie (předmětu dodávky) v závislosti na naměřeném nebo stanoveném množství v souladu s platnou právní úpravou nebo dohodou kupujících v zúčtovací jednotce.
2. Překročí-li kupující sjednaný tepelný výkon v době, kdy bylo vyhlášeno regulační opatření, je povinen zaplatit smluvní pokutu ve výši 50,- Kč za každý překročený kW, a to za každý případ překročení sjednané hodnoty výkonu po dobu delší než 15 minut. Povinnost zaplatit smluvní pokutu se na kupujícího nevztahuje v případě, kdy odběrné tepelné zařízení není v majetku nebo správě kupujícího a kdy snížení tepelného výkonu dle vyhlášených regulačních stupňů v OM provádí prodávající.

XIV.

Společná a závěrečná ustanovení

1. Tyto VP jsou platné a účinné od 1. 1. 2025.
2. Prodávající je oprávněn v přiměřeném rozsahu jednostranně měnit VP v souladu s občanským zákoníkem. Změna VP musí být druhé straně předem oznámena nejméně 30 dnů přede dnem účinnosti změny (nových) VP, a to způsobem umožňujícím dálkový přístup (na webových stránkách prodávajícího www.teplarny.cz) a dále v sídle prodávajícího. Kupující je v případě nesouhlasu se změnou VP oprávněn tyto změny odmítnout a KS nejpozději 10 dnů přede dnem účinnosti změny VP z tohoto důvodu vypovědět ve výpovědní lhůtě 6 měsíců, která počíná běžet prvním dnem měsíce následujícího po měsíci, v němž byla výpověď prodávajícímu doručena. Kupujícímu nevzniká právo na výpověď smlouvy v případě změny VP z důvodu zajištění souladu VP s obecně závazným právním předpisem.
3. Pokud je kupující spotřebitelem ve smyslu zákona č. 634/1992 Sb., o ochraně spotřebitele, ve znění pozdějších předpisů, prodávající jej tímto informuje, že případné spory s prodávajícím lze řešit také mimosoudně, kdy orgánem příslušným k mimosoudnímu řešení sporů týkajících se topárenství a elektroenergetiky je Energetický regulační úřad. Bližší informace ohledně mimosoudního řešení spotřebitelských sporů jsou dostupné na webových stránkách www.eru.cz. Orgánem řešení sporů, které se netýkají elektroenergetiky, topárenství nebo plynárenství, je Česká obchodní inspekce. Bližší informace ohledně mimosoudního řešení spotřebitelských sporů Českou obchodní inspekci jsou dostupné na webových stránkách adr.coi.cz.
4. Kupující byl prodávajícím seznámen, že za účelem plnění této smlouvy a oprávněných zájmů prodávajícího budou prodávajícím zpracovány jeho osobní údaje. Bližší informace o zpracování osobních údajů společností Teplárny Brno, a.s. (prodávajícím) jsou dostupné na webových stránkách prodávajícího www.teplarny.cz.

