

Dílní smlouva o provozování a správě WiFi sítě na území městské části Brno-střed – Hlavní nádraží (dále jen „dílní smlouva“)

uzavřená dle ust. § 1746 odst. 2 zákona č. 89/2012 Sb., občanský zákoník, ve znění
pozdějších předpisů (dále jen „občanský zákoník“)

1. Smluvní strany

Objednatel:

Statutární město Brno

se sídlem: Dominikánské náměstí 196/1, 602 00 Brno

zastoupen: JUDr. Markétou Vaňkovou, primátorkou

IČO: 44992785

DIČ: CZ44992785

Ve věcech technických i smluvních je oprávněn jednat: Ing. David Menšík, vedoucí OMI MMB

Bankovní spojení: Česká spořitelna, a.s.

Olbrachtova 1929/62, 140 00 Praha 4

Číslo účtu: 111211222/0800

Číslo smlouvy: 5324225676

(dále jen „objednatel“)

a

Zhotovitel:

Technické sítě Brno, akciová společnost

se sídlem: Barvířská 822/5, 602 00 Brno

zastoupen: Ing. Pavlem Roučkem, MBA, LL.M., generálním ředitelem

IČO: 25512285

DIČ: CZ25512285

Bankovní spojení: Česká spořitelna, a. s.

Číslo účtu: 2025576339/0800

Společnost zapsaná v obchodním rejstříku vedeném Krajským soudem v Brně, oddíl B, vložka
2500 dne 1. 1. 1998

Číslo smlouvy:

(dále jen „zhotovitel“)

přičemž objednatel a zhotovitel jsou dále společně označováni jako smluvní strany.

2. Preambule

Smluvní strany uzavřely dne 31.10.2017 Rámcovou smlouvu o provozování a správě WiFi sítě na území statutárního města Brna č. objednatele 5317174532 a č. zhotovitele 142/2017 (dále jen „smlouva“).

Dílčí smlouva byla uzavřena postupem upraveným ve smlouvě, a to na základě cenové nabídky zhotovitele.

Účelem uzavření dílčí smlouvy je stanovení dalších podmínek poskytování služeb zhotovitele pro objednatele podle smlouvy (dále jen „služby“).

Zhotovitel bere na vědomí, že úhrada za služby poskytované na základě dílčí smlouvy, uzavřené v souladu s rámcovou smlouvou, představuje podporu de minimis ve smyslu Nařízení Komise (EU) č. 2023/2831 ze dne 13. prosince 2023 o použití článků 107 a 108 Smlouvy o fungování Evropské unie na podporu de minimis, ve výši 189 000 Kč.

3. Předmět smlouvy, doba a místo plnění

- 3.1 Předmětem dílčí smlouvy je poskytování služeb zhotovitelem pro objednatele k zajištění bezplatného přístupu k informacím prostřednictvím sítě internet neomezenému počtu uživatelů, a to na základě provozu bezdrátové WiFi sítě na území statutárního města Brna, a to podle podmínek smlouvy a dílčí smlouvy a podle všech relevantních platných a účinných obecně závazných právních předpisů a technických norem.
- 3.2 Zhotovitel je povinen služby poskytovat nejpozději po uplynutí 90 dnů po účinnosti této dílčí smlouvy, a to po dobu 3 let od účinnosti dílčí smlouvy.
- 3.3 Místem plnění je lokalita(y) podle mapy pokrytí signálem WiFi, která je přílohou č. 1 této dílčí smlouvy.

4. Cena

- 4.1 Cena za 1 měsíc poskytování služeb podle smlouvy v lokalitě/lokalitách činí 5 250 Kč bez DPH.

5. Podmínky poskytování služeb

- 5.1 Služby budou poskytovány podle podmínek vymezených ve smlouvě.

6. Závěrečná ustanovení

- 6.1 Změny dílčí smlouvy lze provést dohodou smluvních stran pouze v písemné formě, číslovanými dodatky.
- 6.2 Dílčí smlouva může být ukončena písemnou dohodou mezi zhotovitelem a objednatelem nebo písemnou výpovědí jedné ze stran bez uvedení důvodu s 6 měsíční výpovědní lhůtou, která počíná běžet od prvního dne kalendářního měsíce následujícího po doručení výpovědi druhé smluvní straně. Odstoupení od dílčí smlouvy je možné za podmínek uvedených v občanském zákoníku.
- 6.3 Dílčí smlouva je automaticky ukončena v případě ukončení Dohody o zajištění

akceptace plnění předmětu veřejné zakázky uzavřené mezi objednatelem a městskou částí, na jejímž správním území se nachází lokalita, a to bez výpovědní doby ke dni ukončení předmětné Dohody, nestanoví-li objednatel výslovně jinak.

- 6.4 Dílčí smlouva je automaticky ukončena v případě ukončení smlouvy, a to ke dni ukončení smlouvy, nestanoví-li objednatel výslovně jinak.
- 6.5 Tato dílčí smlouva nabývá platnosti dnem jejího podpisu oběma smluvními stranami a účinnosti uveřejněním prostřednictvím registru smluv ve smyslu zákona č. 340/2015 Sb., o zvláštních podmínkách účinnosti některých smluv, uveřejňování těchto smluv a o registru smluv (zákon o registru smluv), ve znění pozdějších předpisů (dále jen „ZoRS“). Podle ZoRS bude tato dílčí smlouva objednatelem zveřejněna v registru smluv. Nevyžaduje-li dílčí smlouva uveřejnění podle ZoRS, nabývá účinnosti podpisem smluvních stran.
- 6.6 Dílčí smlouva se vyhotovuje ve čtyřech stejnopisech, každý stejnopis má platnost originálu, každá ze smluvních stran obdrží po dvou stejnopisech.
- 6.7 Nedílnou součástí dílčí smlouvy je příloha:
Příloha č. 1: Mapa pokrytí signálem WiFi

Doložka:

Vzor této dílčí smlouvy byl schválen Radou města Brna na schůzi R7/132 dne 12. 9. 2017.

V Brně dne 12. 11. 2024

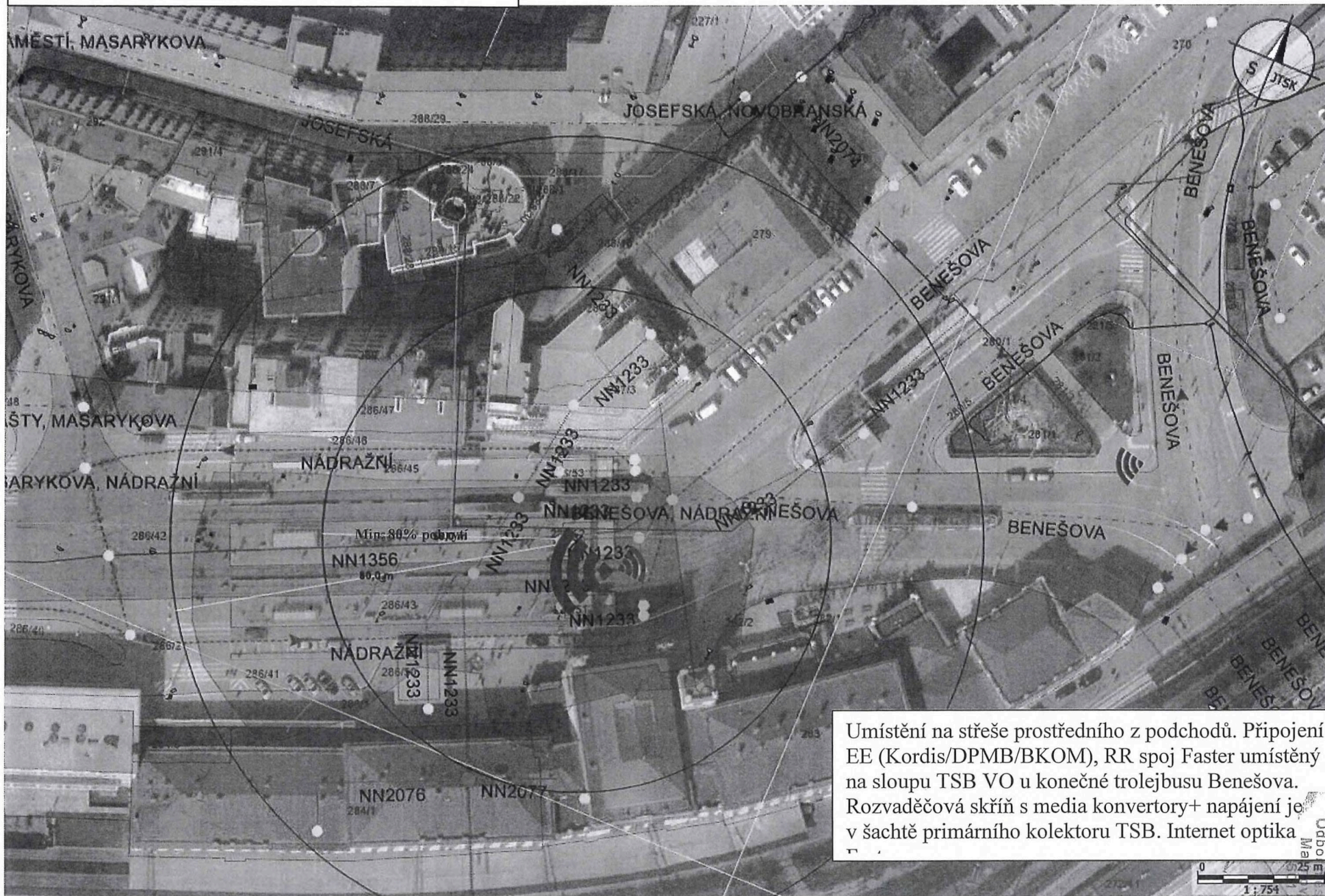
V Brně dne 20. 11. 2024

Za objednatele

STATUTÁRNÍ MĚSTO BRNO
MĚSTSKÁ ČÁST
Brno
Kališova
601 00
za statutární
Ing. David Menšík
vedoucí OMI MMB

Za zhotovitele

Brno,
nost
Brno
512285
za Technické sí
Ing. Pav
gen
ečnost
M.



Umístění na střeše prostředního z podchodů. Připojení EE (Kordis/DPMB/BKOM), RR spoj Faster umístěný na sloupu TSB VO u konečné trolejbusu Benešova. Rozvaděčová skříň s media konvertory+ napájení je v šachtě primárního kolektoru TSB. Internet optika

STATUTÁRNÍ MĚSTO BRNO
MAGISTRÁT
ODDĚLENÍ
MAG. SK. 1001-
57 E INO