

# SMLOUVA

## na dodávku komunikační infrastruktury – optických vláken a poskytování servisní podpory

uzavřená níže uvedeného dne, měsíce a roku

podle ust. § 1746 odst. 2 za použití ustanovení § 2079 a násl. zákona č. 89/2012 Sb.,  
Občanský zákoník, v platném znění

### Čl .1. Smluvní strany

#### **Plzeňský kraj**

Sídlo: Škroupova 18, 306 13 Plzeň

IČO: 70890366

DIČ: CZ70890366

Zastoupený: p. Josefem Bernardem, hejtmanem

K podpisu smlouvy pověřen: na základě Podpisového a kompetenčního řádu  
PK a KÚPK Mgr. Jiří Leščinský, ředitel  
Krajského úřadu Plzeňského kraje

Kontaktní osoba: Ing. Aleš Tuček, CSc.

telefon: , email:

odbor informatiky Krajského úřadu Plzeňského kraje

Bankovní spojení: Raiffeisenbank a.s., pobočka Plzeň

Číslo účtu: 1063003350/5500

***jako kupující a příjemce servisní podpory, na straně jedné***

*(dále jen kupující )*

**a**

Obchodní firma: **FIXNET s.r.o.**

Sídlo: Pravdova 1274, 342 01 Sušice

IČO: 26357739

DIČ: CZ26357739

Jednající: Ing. Jiřím Vítovcem, jednatelem

Kontaktní osoba: Ing. Jiří Vítovec,

telefon: , email:

Bankovní spojení: Česká spořitelna a.s., pobočka Sušice

Číslo účtu:

Zápis v OR: OR Krajského soudu v Plzni, oddíl C, vložka 15173

***jako prodávající a poskytovatel servisní podpory, na straně druhé***

*(dále jen prodávající nebo dodavatel)*

## **Čl. 2. Úvodní ustanovení**

2.1. Tato smlouva se uzavírá v návaznosti na veřejnou zakázku malého rozsahu s názvem "Rozšíření regionální komunikační infrastruktury Plzeňského kraje CamelNET –úsek Sušice", realizovanou kupujícím jakožto zadavatelem dle § 6 zákona č. 134/2016 Sb., o zadávání veřejných zakázek, ve znění pozdějších předpisů a Směrnicí Rady Plzeňského kraje č. 2/2016 o zadávání veřejných zakázek.

2.2. Nabídka prodávajícího byla zadavatelem vybrána jako ekonomicky nejvýhodnější nabídka na plnění uvedené veřejné zakázky (nabídka s nejnižší nabídkovou cenou).

2.3. Kupující Plzeňský kraj se zavazuje, že bude na základě této smlouvy dodaná optická vlákna využívat pouze pro potřeby subjektů veřejné správy, výhradně k nekomerčním účelům.

## **Čl. 3. Předmět smlouvy**

### **3.1 Dodávka komunikační infrastruktury – optických vláken**

**Dodávka komunikační infrastruktury – tedy optických vláken**, dle parametrů uvedených v této smlouvě, na optické trase, která zabezpečí připojení 1 objektu Gymnázia Sušice a 4 objektů Střední odborné školy a Středního odborného učiliště Sušice ke stávající síti CamelNET v uzlovém bodu na MěÚ Sušice. Specifikace připojovaných objektů včetně fotodokumentace je uvedena v příloze č. 3 smlouvy.

Pro uvedené trasy budou dodána vždy 2 nenasvícená („dark-fiber“) optická vlákna.

#### Charakteristika plnění dodavatele:

1. Dodávaná optická vlákna budou kategorie G.652.D, která zajišťuje plné využití ve všech vlnových délkách specifikovaných v doporučení ITU-T G.694.2.
2. Veškerá optická vlákna, která jsou předmětem smlouvy, budou vyhrazena k výlučnému užívání zadavatelem.
3. Optická vlákna musí být uložena vhodným způsobem buď v zemi (např. v HDPE trubkách, mikrotrubičkách apod.) nebo bude vedena výjimečně v kratších úsecích nadzemním vedením (celková délka nadzemního vedení bude činit maximálně 10% dodávané infrastruktury). Součástí dodávky nenasvícených vláken také jejich příprava ve formě zemních spojek, odboček z tras včetně vyvázání a svaření do patchpanelů. Jedná se o tzv. pasivní část infrastruktury. Garanci (záruku) za pasivní část nese dodavatel optických vláken. Na celou pasivní část infrastruktury zadavatel požaduje garanci (záruku) v délce trvání 20 let – tzn. na dodávku optických vláken a SLA na dodaná optická vlákna.
4. Součástí dodávky bude příslušná dokumentace celé pasivní části infrastruktury, která bude obsahovat:
  - a. popis nabízené komunikační infrastruktury (optických vláken),
  - b. mapu s přesnou topologií komunikační infrastruktury,
  - c. schéma komunikační infrastruktury,
  - d. výměru délek jednotlivých úseků komunikační infrastruktury,
  - e. stručný popis uložení vlákna,
  - f. celkový počet optických vláken v kabelu,

- g. grafické zobrazení komunikační infrastruktury v elektronické podobě v běžně používaném systému GIS – např. ve formátu dxf, dwg, dxd, shp apod.).
5. Na zadavatele bude převeden ideální spoluvlastnický podíl na optických kabelech spojený s výlučným užíváním optických vláken zadavatelem. Přesná specifikace jednotlivých optických kabelů, výše ideálních spoluvlastnických podílů nabývaných zadavatelem a počet zadavatelem výlučně užívaných optických vláken v jednotlivých optických kabelech bude uvedena v samostatné přehledné tabulce.

### 3.2. Servisní podpora

#### **Garance záručních podmínek pasivní části**

A) Dodavatel zajistí základní servis závad na optických trasách (např. překopnutí kabelu) a ostatních prvcích pasivní části po dobu 20 let.

Dodavatel se zavazuje řešit nastalé servisní incidenty v dohodnutých časových odezvách (garantovaná SLA).

Vzniklé servisní incidenty je nutné členit do skupin (kategorie A-B-C) a dle těchto skupin přistupovat k jejich řešení ve stanovených odezvách:

- Incident/vada kategorie A  
Služba není použitelná ve svých základních funkcích nebo se vyskytuje funkční závada znemožňující používání služby. Tento stav může ohrozit běžný provoz, případně může způsobit větší finanční nebo jiné škody. Např. přerušení fyzické pasivní konektivity u nezakruhované trasy.
- Incident/vada kategorie B  
Služba je ve svých funkcích degradována tak, že tento stav omezuje běžný provoz.
- Incident/vada kategorie C  
Ostatní - drobné incidenty/vady, které nespadají do kategorií A a/nebo B.

	Garantovaná doba přijetí a akceptace hlášeného incidentu	Garantovaná doba zahájení prací na řešení incidentu po řádném nahlášení	Garantovaná doba ukončení incidentu
A	30min	2hod	Do24***
B	30min	4hod	2BD*
C	30min	NBD*	5BD**

\* NBD – next business day, následující pracovní den

\*\* BD – business day, počet pracovních dnů.

\*\*\*Do24 = čas opravy do 24h od nahlášení závady, doba poskytování služby je 7 dnů v týdnu, 24h denně, 365 dní v roce

B) Dodavatel se v rámci poskytování servisní podpory zavazuje disponovat telefonickou podporou v režimu 8x7x365 pro základní servis pasivní části infrastruktury.

**Kontaktní mobil dodavatele pro hlášení závad:**

### **3.3 Licenční oprávnění**

Pokud bude součástí plnění předmětu smlouvy (veřejné zakázky) i poskytnutí programového vybavení (SW), poskytne prodávající kupujícímu i nezbytná užívací práva (licenci), a to v souladu se zvláštními právními předpisy vztahujícími se na ochranu práv duševního vlastnictví, nejméně však v rozsahu potřebném pro zajištění 100% provozuschopnosti a funkčnosti dodané komunikační infrastruktury. Cena za případné poskytnutí licence je již zahrnuta v kupní ceně.

### **Čl. 4. Vlastnictví optických vláken**

4.1 V případě dodávky optických vláken je předmětem převodu vlastnického práva z prodávajícího na kupujícího ideální spoluvlastnický podíl na optickém kabelu (optických kabelech) spojený s výlučným užíváním vyhrazeného optického vlákna (optických vláken) kupujícím.

4.2 Přesná specifikace jednotlivých optických kabelů, výše ideálních spoluvlastnických podílů nabývaných kupujícím a počet kupujícím výlučně užívaných optických vláken v jednotlivých optických kabelech je uvedena v samostatné přehledné tabulce, která je obsažena v příloze č. 1 této smlouvy. Konkrétní optická vlákna určená k výlučnému užívání kupujícím budou prodávajícím přesně specifikována v předávacím protokolu. Vlastnické poměry k ostatním částem kabelu se nemění.

### **Čl. 5. Místo a čas plnění smlouvy**

5.1. Místem plnění předmětu smlouvy je území Plzeňského kraje.

5.2. Prodávající se zavazuje dodat komunikační infrastrukturu – optická vlákna v rozsahu dle bodu 3.1.této smlouvy nejpozději **do 30.06.2018**.

5.3. Dodavatel se zavazuje poskytovat servisní podporu po dobu 20 let, počítaných od akceptace dodávky předmětných optických vláken.

### **Čl. 6. Kupní cena**

6.1. Kupní cena představuje nabídkovou cenu předloženou prodávajícím v jeho nabídce na veřejnou zakázku malého rozsahu "Rozšíření regionální komunikační infrastruktury Plzeňského kraje CamelNET – úsek Sušice". Rozklad kupní ceny tvoří přílohu č. 2 smlouvy.

6.2. Celková kupní cena za plnění celého předmětu této smlouvy, specifikovaného v čl. 3 smlouvy, činí:

**Cena bez DPH činí ..... 689 979,00 Kč**

**Cena včetně DPH činí ..... 834 874,59 Kč**

6.3. Kupní cena je stanovena jako cena konečná a úplná, zahrnuje veškeré dodávky a služby s dodávkami související a veškeré jiné náklady nezbytné pro řádnou a úplnou realizaci předmětu plnění této smlouvy včetně všech rizik a vlivů s plněním předmětu této smlouvy souvisejících.

6.4. Smluvní strany výslovně prohlašují, že kupní cena zahrnuje rovněž cenu za prodlouženou záruku 20 let (ve smyslu čl. 10 bod 10.1 této smlouvy) a servisní podporu (garantovaná SLA) poskytovanou prodávajícím po dobu 20 let (ve smyslu čl. 3. bod 3.2 této smlouvy).

6.5. Celková kupní cena včetně DPH může být upravena pouze v případě, kdy během realizace předmětu smlouvy dojde ke změně výše sazby daně z přidané hodnoty. Prodávající je oprávněn účtovat sazbu DPH ve výši podle právních předpisů účinných v době vzniku zdanitelného plnění.

6.6. Prodávající má odpovědnost za to, že sazba a výše daně z přidané hodnoty je stanovena v souladu s platnými právními předpisy.

## **Čl. 7. Platební podmínky**

7.1. Kupní cena za dodávku optických vláken bude kupujícím uhrazena na základě vystavené faktury. Fakturu je zhotovitel oprávněn vystavit nejdříve v následující den po dni uskutečnění zdanitelného plnění, jímž se pro účely této smlouvy rozumí řádné dodání vláken na základě předávacího protokolu.

7.2. Cena za poskytování servisní podpory bude Plzeňským krajem uhrazena jednorázově, a to současně s cenou za dodávku optických vláken, na základě faktury (daňového dokladu) s rozkladem fakturované ceny na cenu za dodávku optických vláken a cenu za poskytování servisní podpory po dobu 20 let.

7.3. Prodávající není oprávněn požadovat po kupujícím poskytnutí zálohy na dodávku optických vláken.

7.4. Podkladem pro vystavení faktury je podepsaný akceptační protokol o předání a převzetí optických vláken na předmětné optické trase. Smluvní strany se dohodly, že k faktuře bude přiložena kopie akceptačního protokolu ohledně fakturovaného plnění.

7.5. Splatnost faktury je dohodnuta na 30 kalendářních dnů ode dne jejího prokazatelného doručení na adresu sídla objednatele.

7.6. Faktura bude mít náležitosti daňového dokladu dle platných právních předpisů (zákon č. 563/1991 Sb., o účetnictví, v platném znění a zákona č. 235/2004 Sb., o dani z přidané hodnoty, v platném znění).

7.7. Součástí faktury bude specifikace dodaného plnění tak, aby byla v souladu s platnými účetními a daňovými předpisy, a to za účelem řádného vedení evidence majetku objednatele v souladu s těmito právními předpisy.

7.8. V případě, že faktura – daňový doklad nebude obsahovat stanovené náležitosti nebo v něm nebudou správně uvedené údaje, je kupující oprávněn ji vrátit ve lhůtě splatnosti zpět prodávajícímu s uvedením chybějících náležitostí nebo nesprávných údajů. V takovém případě přeruší běh lhůty splatnosti a nová lhůta splatnosti počne běžet doručením opravené faktury – daňového dokladu.

7.9. Cena bude prodávajícímu zaplacená bezhotovostní formou převodem na jeho bankovní účet. Faktura je považována za proplacenou okamžikem odepsání příslušné částky z účtu kupujícího ve prospěch účtu prodávajícího.

7.10. Dojde-li ke dni uskutečnění zdanitelného plnění ke změně sazby DPH, bude prodávající fakturovat kupujícímu cenu s DPH ve výši odpovídající právní úpravě platné ke dni uskutečnění zdanitelného plnění.

7.11. Prodávající souhlasí s tím, aby subjekty oprávněné dle zák. č. 320/2001 Sb., o finanční kontrole ve veřejné správě a o změně některých zákonů (zákon o finanční kontrole), ve znění pozdějších předpisů, provedly finanční kontrolu závazkového vztahu vyplývajícího ze smlouvy s tím, že se prodávající podrobí této kontrole, a bude působit jako osoba povinná ve smyslu ust. § 2 písm. e) uvedeného zákona.

## **Čl. 8. Odpovědnost za vadné plnění**

8.1. Prodávající odpovídá kupujícímu za to, že dodaná komunikační infrastruktura (optická vlákna) bude mít vlastnosti, stanovené v zadávacích podmínkách k veřejné zakázce "Rozšíření regionální komunikační infrastruktury Plzeňského kraje CamelNET-úsek Sušice".

8.2. Prodávající odpovídá kupujícímu dále za to, že dodaný předmět smlouvy je bez právních a faktických vad a že na dodaném předmětu smlouvy neváznou práva třetích osob.

8.3. Dodavatel odpovídá za řešení vzniklých servisních incidentů v dohodnutých časových odezvách na základě dohody o SLA, uvedené v bodě 3.2 smlouvy.

## **Čl. 9. Předání a převzetí**

9.1. Předání plnění specifikovaného v bodě 3. 1 této smlouvy (tj. dodávka optických vláken) bude probíhat na základě akceptačního řízení.

9.2. Výsledkem akceptačního řízení bude konstatování kupujícího:

- a) Akceptováno bez výhrad – v případě, že kupující v průběhu akceptačního řízení nenalezne v předávaném plnění žádné vady ani nedostatky, uvede kupující do akceptačního protokolu, že předané plnění bylo akceptováno bez výhrady a akceptační protokol potvrdí svým podpisem.
- b) Akceptováno s výhradami – předané plnění vykazuje vady nebo nedostatky, které ovšem nebrání k užití optické trasy či její části. V tomto případě bude akceptační protokol obsahovat seznam vad nebo nedostatků s termíny jejich odstranění. Odstranění těchto vad a nedostatků potvrdí objednatel do původního akceptačního protokolu. V akceptačním protokolu se uvede, že předané plnění bylo akceptováno s výhradami a obě strany akceptační protokol potvrdí svým podpisem.
- c) Neakceptováno – předané plnění vykazuje takové vady a nedostatky, které brání užití optické trasy nebo její části. Obě smluvní strany se dohodnou na harmonogramu odstranění vad a termínu nového akceptačního řízení. Do akceptačního protokolu se uvede, že předané plnění nebylo akceptováno, dohodnuté termíny nového předání a obě strany akceptační protokol potvrdí svým podpisem.

9.3. Výstupem akceptačního řízení bude písemný předávací (akceptační) protokol, podepsaný pověřenými zástupci prodávajícího a kupujícího. Obsahem předávacího protokolu bude jednoznačná identifikace předávaného plnění, včetně uvedení kvantifikace, pokud je to u předávaného produktu relevantní. Za kupujícího jsou akceptační protokol oprávněni podepsat současně: Ing. Eliška Pečenková, vedoucí odboru informatiky a Ing. Aleš Tuček, CSc., odbor informatiky.

9.4. Vlastnické právo, resp. ideální spoluvlastnický podíl na optickém kabelu (optických kabelech), spojený s výlučným užíváním optického vlákna (optických vláken) kupujícím, přechází na kupujícího okamžikem bezvýhradné akceptace dodávky optických vláken.

9.5. Práva z poskytnuté licence kupující nabývá rovněž okamžikem bezvýhradné akceptace dodaných optických vláken.

#### **Čl. 10. Záruka a Předkupní právo**

10.1. Prodávající dodá v rámci plnění předmětu smlouvy optická vlákna se zárukou zachování parametrů optických vláken, popsaných v zadávací dokumentaci, v délce trvání 20 let. Záruka je poskytována v souladu s ust. § 2114 zákona č. 89/2012 Sb. (Občanský zákoník).

10.2. Prodávajícímu i kupujícímu si sjednávají předkupní právo v případě realizace záměru odprodeje spoluvlastnického podílu.

10.3. Rozhodne-li se jedna ze smluvních stran realizovat záměr odprodeje spoluvlastnického podílu, je povinna v takovém případě druhé straně přednostně nabídnout ke koupi předmětný spoluvlastnický podíl, a to písemnou formou s dostatečným předstihem a s přihlédnutím k ceně dle znaleckého posudku.

#### **Čl. 11. Licenční ujednání**

11.1 Pokud prodávající v rámci plnění předmětu této smlouvy dodává software podléhající ochraně podle zákona č. 121/2000 Sb. (autorský zákon), poskytuje kupujícímu licenci (tj. oprávnění k výkonu práva užívat vytvořené autorské dílo), a to formou licenčního ujednání v této kupní smlouvě. Prodávající prohlašuje, že se jedná o licenci:

- a) nevýhradní licenci k veškerým známým způsobům užití takového díla, k účelu sjednanému touto smlouvou a to v rozsahu nezbytném pro řádné užívání předmětu smlouvy kupujícím,
- b) licenci neomezenou územním či množstevním rozsahem;
- c) licenci udělenou na dobu určitou 20 let ode dne akceptace optických vláken kupujícím,
- d) licenci převoditelnou a postupitelnou, tj. která je udělena s právem udělení podlicence či postoupení licence třetí osobě v rozsahu, v němž může být převeden předmět této smlouvy;
- e) licenci, kterou není kupující povinen využít.

11.2 Povinnost týkající se licence platí pro prodávajícího i v případě dodání části předmětu smlouvy subdodavatelem.

11.3 Prodávající je povinen zajistit, aby výsledkem jeho plnění nebo jakékoliv jeho části nebyla porušena práva třetích osob. Pro případ, že užíváním předmětu plnění nebo jeho dílčí části nebo prostou existencí předmětu plnění nebo jeho dílčí části budou v důsledku porušení povinností kupujícího dotčena práva třetích osob, nese prodávající vedle odpovědnosti za takovéto vady plnění i odpovědnost za veškeré škody, které tím kupujícímu vzniknou.

11.4 Prodávající prohlašuje, že odměna za poskytnutí licence kupujícímu je již zahrnuta v kupní ceně uvedené v bodě 6.2. této smlouvy.

11.5 Při užití autorského díla, software, je prodávající povinen respektovat licenční podmínky předmětného software, smluvní povinnosti a platné zákony.

11.6 V případě rozporu mezi definicí licence uvedené v tomto článku písm. a) až písm. d), na straně jedné, a licenčními podmínkami vykonavatele autorských práv k autorskému dílu (k software), na straně druhé, mají přednost licenční podmínky vykonavatele autorských práv. I v tomto případě však nebude užitím licence dotčeno oprávnění kupujícího užívat dodaný software v souladu s ustanovením čl. 3.3 a čl. 11. této smlouvy.

## **Čl. 12. Další povinnosti prodávajícího**

Prodávající se zavazuje:

- a) Na žádost kupujícího spolupracovat či poskytnout součinnost případným dalším dodavatelům kupujícího.
- b) V případě prodeje infrastruktury, v níž jsou optická vlákna, která jsou předmětem plnění této smlouvy, zajistit identické podmínky u nového vlastníka infrastruktury.
- c) Informovat o změnách na pozici poddavatelů v průběhu plnění této smlouvy, a to písemnou formou a neprodleně.

## **Čl. 13. Smluvní pokuty**

13.1 Pro případ prodlení se zaplacením kupní ceny se kupující zavazuje uhradit prodávajícímu smluvní pokutu ve výši 0,03 % z fakturované ceny za každý den prodlení.

13.2 Pro případ prodlení prodávajícího s dodávkou optických vláken v rozsahu, kvalitě a termínu, uvedených v této smlouvě, se prodávající zavazuje uhradit smluvní pokutu ve výši 0,03 % z kupní ceny za optická vlákna za každý den prodlení.

13.3 Pokud prodávající neodstraní servisní incident ve stanovených časových odezvách, uvedených v bodě 3.2 této smlouvy, uhradí kupujícímu smluvní pokutu ve výši 500 Kč za každý den prodlení, nejvýše však 15% z celkové kupní ceny bez DPH.

13.4 V případě porušení povinnosti zajistit identické podmínky u nového vlastníka infrastruktury /viz smluvní povinnost stanovená v bodě 12. písm. b) této smlouvy/ se prodávající zavazuje uhradit kupujícímu smluvní pokutu ve výši pořizovacích nákladů dané optické infrastruktury.

13.5 Zaplacením smluvní pokuty není dotčeno právo poškozené strany na náhradu škody.

13.6 Výši smluvních pokut shodně považují obě smluvní strany za přiměřené. Smluvní pokuta je splatná do 30-ti dnů od doručení jejího vyúčtování.

## **Čl. 14. Závěrečná ustanovení**

14.1 Právní vztahy touto smlouvou výslovně neupravené a z ní vyplývající nebo s ní související se řídí příslušnými ustanoveními zákona č. 89/2012 Sb., Občanský zákoník, v platném znění.

14.2 Jakékoli změny či doplňky této smlouvy je možné platně učinit pouze formou písemných a vzestupně číslovaných dodatků, podepsaných oprávněnými zástupci obou smluvních stran.

14.3 Obě smluvní strany berou na vědomí, že uzavřená smlouva včetně případných dodatků bude uveřejněna v informačním systému Registru smluv. Splnění této zákonné povinnosti zajistí kupující Plzeňský kraj.

14.4 Smlouva se pořizuje ve čtyřech (4) vyhotoveních s platností originálu, z nichž kupující a prodávající obdrží po podpisu každý dvě vyhotovení.

14.5 Tato smlouva nabývá platnosti dnem jejího uzavření a účinnosti dnem zveřejnění v IS Registru smluv.



14.6 Nedílnou součástí této smlouvy jsou její přílohy:

Příloha č. 1 – Přehled úseků a kabelů a v nich vyhrazených optických vláken pro kupujícího

Příloha č. 2 – Rozklad kupní ceny

Příloha č. 3 – Specifikace připojovaných objektů/fotodokumentace

14.7 Smluvní strany prohlašují, že smlouva byla sepsána dle jejich pravé a svobodné vůle, že si smlouvu před jejím podpisem přečetly, jejímu obsahu rozumí a s celým jejím obsahem souhlasí.

V Sušici dne 17.07.2017

*Za prodávajícího:*

V Plzni dne 26.07.2017

*Za kupujícího:*

.....  
Ing. Jiří Vítovec, jednatel  
FIXNET s.r.o.

.....  
Mgr. Jiří Leščinský  
ředitel Krajského úřadu Plzeňského kraje

Příloha č. 1 smlouvy:

Přehled úseků a kabelů a v nich vyhrazených optických vláken pro kupujícího:

úsek kabelu	profil kabelu (počet optických vláken v kabelu)	Vyhrazená optická vlákna pro kupujícího	kabel (stávající/nový)	ideální spoluvlastnický podíl kupujícího
MěÚ Sušice - KK Lerchova ul.	24 vl.	8 vl.	nový	1/3
KK Lerchova ul. - Gymnázium	72 vl.	2 vl.	stávající	1/36
KK Lerchova – SOŠ U Kapličky	24 vl.	2 vl.	nový	1/12
KK Lerchova – SOŠ Volšovská	72 vl.	2 vl.	nový	1/36
KK Lerchova – SOŠ Na Hrázi	24 vl.	2 vl.	nový	1/12
Nemocnice Sušice - SOŠ Na Burince	24 vl.	2 vl.	nový	1/12

V Sušici dne 17.07.2017

Za prodávajícího:

V Plzni dne 26.07.2017

Za kupujícího:

.....  
Ing. Jiří Vítovec, jednatel  
FIXNET s.r.o.

.....  
Mgr. Jiří Leščinský  
ředitel Krajského úřadu Plzeňského kraje

**Rozklad kupní ceny:**

**Tabulka pro zpracování nabídkové ceny:**

	Cena v Kč	
	bez DPH	včetně DPH
Nabídková cena za dodávku optických vláken	499 999,-	604 998,79
Nabídková cena za servisní podporu za 1 rok	9 499,-	11 493,79
Nabídková cena za servisní podporu za 20 let	189 980,-	229 875,80
Nabídková cena celkem	689 979,-	834 874,59

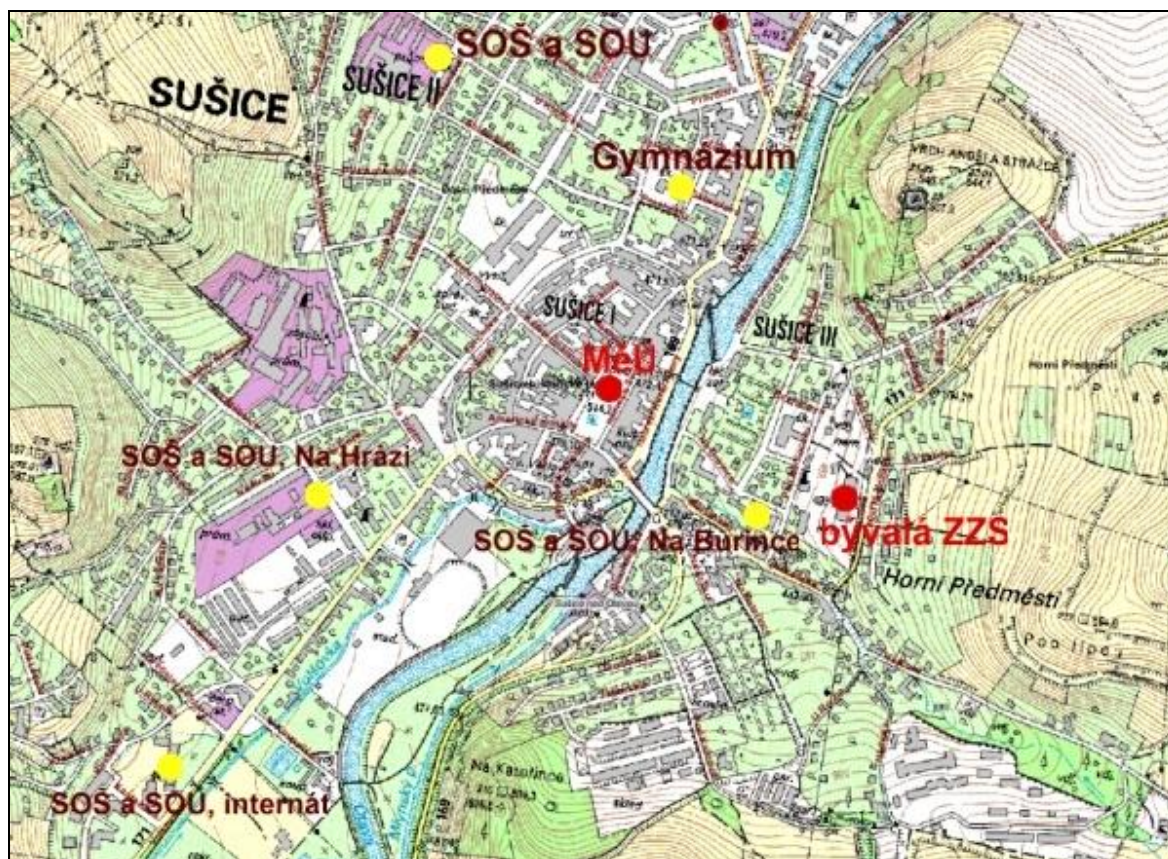
V Sušici dne 17.7.2017

.....

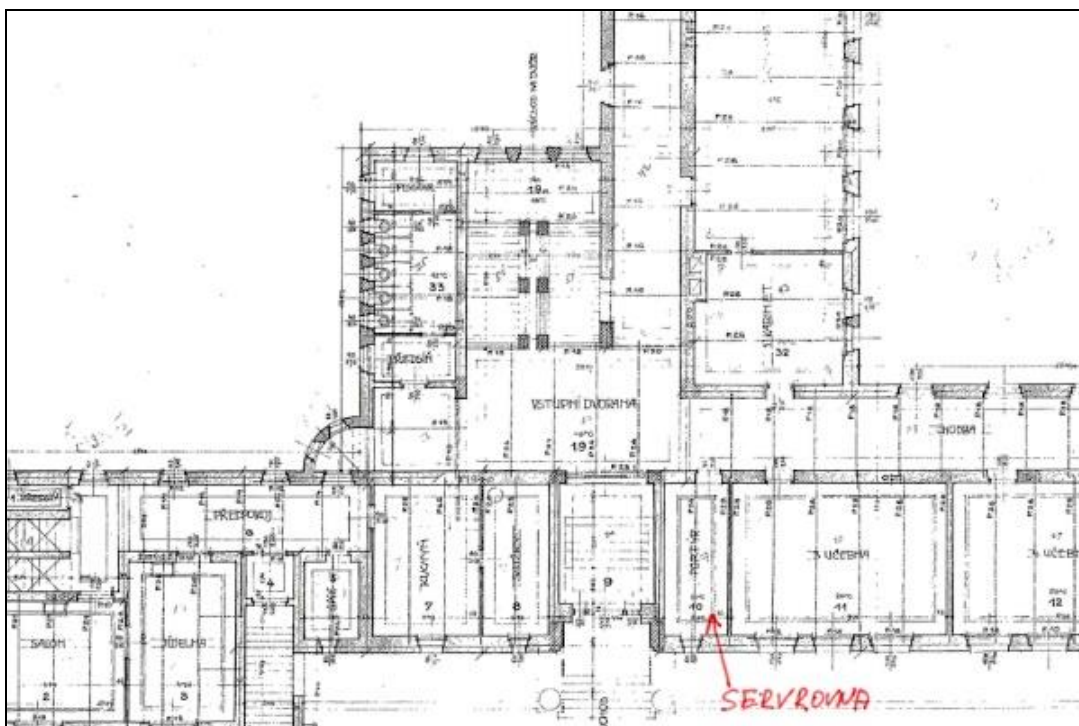
Ing. Jiří Vítovec  
jednatel FIXNET s.r.o.

**Specifikace připojovaných objektů/ fotodokumentace:**

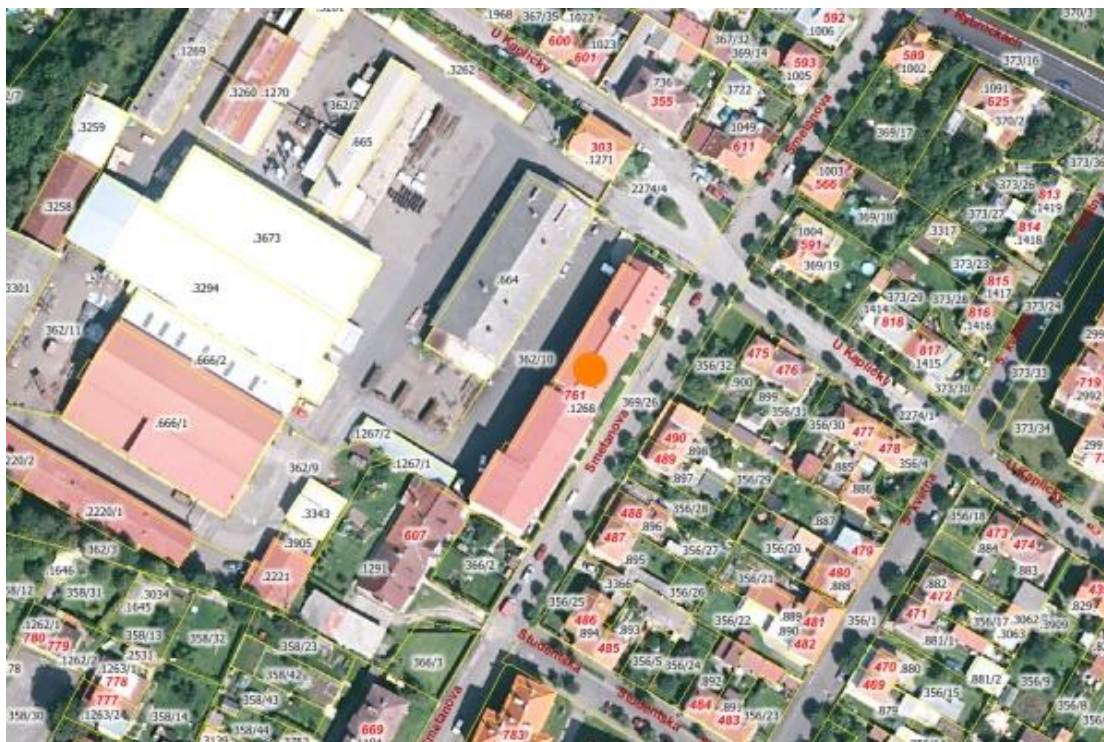
Dodána budou optická vlákna spojující uzlový bod sítě CamelNET, umístěný v objektu MěÚ Sušice, nám. Svobody 138, 2. nadzemní podlaží, místnost č. 208 - technologické centrum a následující objekty (viz obrázek):



- a. **Gymnázium Sušice, Fr. Procházky 324, 342 01 Sušice, serverovna v přízemí vpravo vedle vchodu do budovy (při pohledu na vchod do budovy zvenku)**



- b. SOŠ a SOU Sušice, U Kapličky 761, místnost serverovny (označena jako serverovna-ústředna), která leží cca uprostřed 1. patra budovy



- c. SOŠ a SOU Sušice, budova Střediska odborného výcviku, Na Hrázi, objekt bez č.p. na stavebním pozemku parc.č. 2763 v k.ú. Sušice nad Otavou (objekt bez č.p. v přestavovaném areálu za bytovým domem na adrese Na Hrázi 742) kancelář v 1. patře budovy





d. SOŠ a SOU Sušice, internát, Vošvovská 1139, rack pod střechou v 6. patře budovy



- e. **SOŠ a SOU Sušice**, středisko odborného výcviku, Na Burince 350, kancelář v přízemí; k napojení tohoto objektu je možno využít v současné době nevyužitá 2 vlákna CamelNETu, která spojují objekt bývalého výjezdového místa ZZS v objektu nemocnice Chmelenská 117 (rozvaděč v bývalé místnosti ZZS - bod na obrázku níže) s uzlovým bodem na MěÚ nám Svobody.

