



Závěrkový list č. PL-20240523-3813-49

(pro burzovní obchody s plynem v rámci sdružených služeb dodávky plynu)

Číslo aukce: 3813

Datum konání burzovního shromáždění: 23. května 2024

Dodavatel (prodávající):

Pražská plynárenská, a. s.

Zapsán v:

OR vedeném Městským soudem v Praze, oddíl B, vložka 2337

Sídlo:

Národní 37, 110 00 Praha 1 - Nové Město

IČO: 60193492

DIČ: CZ60193492

Bankovní spojení:

35-3600132/0800

Zastoupen:

Jméno a příjmení makléře:

Evidenční číslo makléře:



Odběratel (kupující):

Česká republika - Krajské ředitelství policie Ústeckého kraje

Zapsán v:

Registru ekonomických subjektů, ČSÚ

Sídlo:

Lidické náměstí 899/9, 401 79 Ústí nad Labem

IČO: 75151537

DIČ: CZ75151537

Bankovní spojení:

1546881/0710

Zastoupen:

Jméno a příjmení makléře:

Evidenční číslo makléře:



Popis produktu:

Dodávka zemního plynu v rámci sdružených služeb dodávky zemního plynu pro odběr do 630 MWh (plyn – maloodběr)

Způsob sjednání ceny:

postupná fixace ceny - přičítací koeficient

Hodnota fixačního produktu:

best ask price - postupná fixace ve fixačních krocích

Počet odběrných míst:

36

Termín dodávky:

01. 01. 2025 – 31. 12. 2026

Celkové množství dodávky:

8 510 MWh

Hodnota přičítacího fixačního koeficientu:

71 CZK/MWh

Minimální počet fixačních kroků pro kalendářní rok dodávky: 2

Maximální počet fixačních kroků pro kalendářní rok dodávky: 4

Pevná kapacitní složka ceny:

**0 Kč/odb. místo/měsíc
0 Kč/tis. m³**

Technické parametry dodávky:

viz Příloha závěrkového listu č. 1

Zúčtovací podmínky

Zúčtovací období:

měsíc

Splatnost zúčtovací faktury:

21 dní

Zálohy v průběhu zúčtovacího období: bez záloh

Ostatní podmínky:

Pokyn k jednotlivým fixačním krokům bude zajišťován formou společného pokynu pro více odběratelů (Závěrkové listy č. PL-20240523-3813-1 až PL-20240523-3813-53). Všechna ustanovení uvedená v závěrkovém listě, která se týkají ceny za dodávku komodity, platí pro společný pokyn.

Není-li níže uvedeno jinak, bude dodavatel odběrateli účtovat dodávku samostatnou fakturou v elektronické podobě ve formátu PDF za každé odběrné místo zvlášť.

Není-li níže uvedeno jinak, bude dodavatel odběrateli předepisovat a účtovat zálohy samostatným předpisem a samostatným daňovým dokladem o přijetí platby v elektronické podobě ve formátu PDF za každé odběrné místo zvlášť.

Dodavatel je povinen na výslovné vyžádání jednotlivého odběratele:

- namísto faktury za každé jednotlivé odběrné místo používat sloučenou fakturu s rozpisem jednotlivých odběrných míst.
- namísto předpisu záloh a daňového dokladu o přijetí platby za každé jednotlivé odběrné místo používat sloučený předpis záloh a sloučený daňový doklad o přijetí platby s rozpisem jednotlivých odběrných míst.

Dodavatel je povinen u odběrných míst s jiným než ročním zúčtovacím obdobím umožnit samoodečet, není-li odečet měřicího zařízení prováděn dálkově. Dodavatel provede bezplatné vyúčtování po zaslání samoodechtů ze strany odběratele, které mu budou zaslány v termínu a způsobem stanoveným dodavatelem. Tím není dotčena povinnost odběratele uhradit dodavateli poplatky spojené se zajištěním služby vyúčtování na základě samoodečtu, které jsou dodavateli účtovány provozovatelem příslušné distribuční soustavy.

Dodavatel je povinen jmenovat pro zajištění obchodního styku s odběratelem konkrétní kontaktní osobu, která bude odběrateli operativně k dispozici pro řešení případných problémů při dodávce komodity, řešení reklamací souvisejících s fakturací, včasné zpracování požadavků na změny parametrů odběrných míst, apod.

Odběratel je oprávněn zveřejnit závěrkový list ve veřejně přístupných evidencích.

Dodavatel je povinen vystavit odběrateli platební kalendář s uvedením počtu, výše a splatnosti záloh nejpozději do 15 kalendářních dnů po zahájení dodávky.

Dodavatel je povinen do třiceti dní po skončení každé fakturace poskytnout data o odběrech a fakturaci na všech odběrných místech v elektronické podobě ve formátu XLS centrálnímu odběrateli, České republice - Ministerstvu vnitra IČ 00007064, na e-mailovou adresu ENERIE.DATA@mvcv.cz

Odběratel je oprávněn požadovat po dodavateli zahájení dodávky elektřiny i do odběrného místa, které uzavření burzovního obchodu zřídí nově. V takovém případě je dodavatel povinen zahájit dodávku elektřiny za cenu a za podmínek uzavřeného burzovního obchodu. Dodavatel je oprávněn odmítnout zahájení dodávky pouze v případě, že roční množství dodávky silové elektřiny do nově zřízeného odběrného místa (odběrných míst) překročí 5 % celkového ročního množství dodávky, sjednaného pro odběratele burzovním obchodem (závěrkovým listem).

Dodavatel je povinen nejpozději ke dni zahájení dodávek zpřístupnit odběrateli a jím určeným osobám, a dále po celou dobu plnění burzovního obchodu (závěrkového listu) udržovat nepřetržitý zabezpečený přístup do elektronického zákaznického portálu dodavatele, který bude přístupný z webových stránek dodavatele. Tento zákaznický portál bude ošetřen hesly a musí umožňovat nepřetržité nahlížení do údajů o místech spotřeby, náhledy do historie spotřeby, historie plateb, přehledu záloh, faktur, apod. a elektronickou komunikaci s dodavatelem.

V případě, že to technické prostředky dodavatele umožňují, je dodavatel povinen zasílat odběrateli faktury v elektronické podobě ve formátech ISDOC a ISDOCX verze 5.2 a vyšší, nebo UBL 2.1 ISO/IEC 19845:2015, nebo UN/CEFACT CII (Cross Industry Invoice).

Odběratel požaduje sloučené vyúčtování za odběrná místa v osmi skupinách (skupiny označeny v Příloze č. 1 jako faktura 1 až faktura 8), s tím, že za každé odběrné místo bude provedeno vyúčtování s rozepsáním jednotlivých položek ceny.

Dodací podmínky

1. Dodavatel je povinen dodávat sjednané množství plynu do odběrného místa odběratele v rozsahu a za podmínek uzavřeného burzovního obchodu (závěrkového listu) v kvalitě podle Řádu provozovatele přepravní soustavy, ke které je odběrné místo připojeno, pokud tomu nebrání okolnosti vyvolané provozovatelem přepravní nebo distribuční soustavy nebo okolnosti stanovené příslušnými právními předpisy.
2. Za sjednané množství plynu se považuje skutečně dodané a odebrané množství plynu v odběrném místě odběratele v maximální hodnotě ročního množství 630 MWh. Odběratel je povinen odebírat plyn do uvedené maximální hodnoty ročního množství. Celkové množství dodávky plynu uvedené na závěrkovém listu představuje předpokládané množství dodávky plynu.
3. Dodávka plynu je splněna přechodem plynu z příslušné distribuční soustavy přes měřicí zařízení do odběrného místa odběratele.
4. Dodavatel je povinen zajistit na vlastní jméno a na vlastní účet pro odběrné místo odběratele přepravu plynu, uskladnění plynu, distribuci plynu a ostatní související služby.
5. Dodavatel je povinen ve smyslu příslušného platného právního předpisu převzít závazek odběratele odebrat plyn z plynárenské soustavy a nést plnou zodpovědnost za odchylku odběratele vztahující se k odběrnému místu odběratele. Z důvodu přenesení odpovědnosti za odchylku na dodavatele není odběratel oprávněn mít pro dodávku plynu do odběrného místa dle burzovního obchodu (závěrkového listu) jiného nebo více jiných dodavatelů. Odběratel se zavazuje ukončit smlouvu s předcházejícím dodavatelem, pokud k tomu nezplnomocní dodavatele, který mu bude dodávat plyn na základě burzovního obchodu (závěrkového listu).
6. Dodávka plynu se považuje za zahájenou první plynárenský den burzovním obchodem sjednaného období dodávky plynu a za ukončenou poslední plynárenský den burzovním obchodem sjednaného období dodávky plynu. Odběratel je povinen nahlásit dodavateli stav měřicího zařízení v odběrném místě k prvnímu kalendářnímu dni zahájení burzovním obchodem sjednané dodávky plynu, a to nejpozději jeden kalendářní den po tomto datu. V případě, že tak neučiní, bude počáteční stav měřicího zařízení stanoven provozovatelem distribuční soustavy v souladu s Řádem provozovatele distribuční soustavy. Odběratel se tímto vzdává nároku na reklamaci takového stavu měřicího zařízení a takto stanovený stav měřicího zařízení plně respektuje.
7. Sjednaná dodávka plynu může být omezena, pokud bude provozovatelem přepravní soustavy vyhlášen stav nouze podle příslušných platných právních předpisů. Odběratel je povinen sledovat informace o vyhlášení omezujících regulačních opatření v případě hrozícího nebo stávajícího stavu nouze v plynárenství. Dodavatel i odběratel jsou povinni v případě hrozícího nebo stávajícího stavu nouze v plynárenství postupovat podle příslušného platného právního předpisu.
8. Dodavatelem dodané a odběratelem odebrané množství plynu bude v odběrném místě měřeno měřicím zařízením ve vlastnictví příslušného provozovatele distribuční soustavy, který zodpovídá za správnost naměřených údajů. O druhu, velikosti, umístění a skladbě měřicího zařízení rozhoduje příslušný provozovatel distribuční soustavy. Odběratel je povinen odebírat plyn pouze přes měřidlo, které připojil provozovatel distribuční soustavy. Odběratel je povinen udržovat odběrné zařízení ve stavu, který odpovídá příslušným technickým normám a platným právním předpisům a který umožňuje jeho řádný a spolehlivý provoz.
9. Měření dodávek plynu včetně vyhodnocování, předávání výsledků měření a dalších nezbytných informací pro vyúčtování dodávky plynu je zajišťováno příslušným provozovatelem distribuční soustavy. Naměřený objem plynu bude v souladu s platnými právními předpisy přepočítáván na vztažené podmínky a energii vyjádřenou v MWh, resp. kWh. Rozdělení odběru plynu do jednotlivých kalendářních měsíců je stanoveno v závislosti na termínu odečtu odběru plynu, který provádí příslušný provozovatel distribuční soustavy v souladu s platným Řádem provozovatele distribuční soustavy.
10. Odběratel se zavazuje umožnit přístup k měřicímu zařízení na odběrném místě pro potřebu kontroly správnosti měřených údajů, provedení odečtů nebo kontroly, opravy, údržby, výměny nebo odebrání měřidla, a to rovněž při ukončení odběru nebo přerušení dodávky plynu. Odběratel je povinen zdržet se jakýchkoliv zásahů do měřidla a jeho připojení včetně plomb, a zabezpečit měřidlo tak, aby nemohlo dojít

k jeho poškození, odcizení nebo porušení plomb. Odběratel je dále povinen bez zbytečného odkladu oznámit dodavateli poškození měřicího zařízení nebo jeho plomby, případně jinou událost, která má vliv na řádnou funkci měřicího zařízení.

Cena za dodávku komodity

1. Výsledná cena za dodávku komodity plyn v příslušném roce dodávky je určena postupnou fixací ceny 1 MWh komodity plyn v jednotlivých fixačních krocích. Základním parametrem při postupné fixaci ceny ve fixačním kroku je hodnota přičítacího fixačního koeficientu, kurz CZK/EUR a hodnota ceny (best ask) fixačního produktu, kterým je roční produkt na European Energy Exchange AG pro THE (není-li burzovním obchodem sjednáno jinak).
2. Postupná fixace ceny probíhá prostřednictvím elektronického fixačního nástroje, ve kterém odběratel zadává dodavateli jednotlivé Pokyny k fixačním krokům v souladu s postupy pro jeho používání.
3. Elektronickým fixačním nástrojem je fixační modul systému CEBOIS Českomoravské komoditní burzy Kladno (fixační modul ČMKB) nebo vlastní elektronický fixační nástroj dodavatele.
4. Pokyn k fixačnímu kroku musí být odběratelem zadán v den fixace v provozní době elektronického fixačního nástroje.
5. Pokyn k fixačnímu kroku obsahuje den fixace, označení kalendářního roku dodávky, fixované množství komodity plyn, pro které bude v příslušném fixačním kroku určena cena 1 MWh a hodnotu ceny (best ask) fixačního produktu.
6. Ve fixačním modulu ČMKB odběratel vychází při zadávání Pokynu k fixačnímu kroku z ceny (best ask) fixačního produktu.
 - Fixační krok je uskutečněn v případě, kdy dodavatel odešle odběrateli akceptaci ceny, uvedené odběratelem v Pokynu k fixačnímu kroku. Akceptace musí obsahovat dodavatelem vyplněnou cenu, která je nižší nebo rovna ceně, uvedené odběratelem v Pokynu k fixačnímu kroku. Dodavatel je povinen při akceptaci vycházet z aktuální hodnoty ceny (best ask), za kterou je odpovídající produkt plynu na velkoobchodních platformách reálně dostupný. Fixační krok je uskutečněn s hodnotou vyplněnou dodavatelem v akceptaci.
 - V případě, že odpovídající produkt plynu není aktuálně na velkoobchodních platformách za odběratelem uvedenou cenu reálně dostupný, dodavatel má právo odeslat odběrateli svůj návrh s vyšší hodnotou ceny. Dodavatel je povinen ve svém návrhu vycházet z aktuální hodnoty ceny (best ask), za kterou je odpovídající produkt plynu na velkoobchodních platformách reálně dostupný. V případě, že odběratel návrh ceny v dodavatelem stanovené lhůtě přijme, je fixační krok uskutečněn s hodnotou ceny (best ask) v odběratelem přijatém návrhu.
 - Pokyny k fixačnímu kroku, akceptace ceny, návrhy ceny a přijetí návrhu ceny jsou odesílány prostřednictvím fixačního modulu ČMKB na adresy dodavatele a odběratele, uvedené v kontaktních údajích pro zaslání Pokynů k fixačnímu kroku.
7. V případě omezeného nebo přerušného provozu elektronického fixačního nástroje probíhá postupná fixace telefonicky, a to prostřednictvím telefonních čísel uvedených v kontaktních údajích pro zaslání Pokynu k fixačnímu kroku. V takovém případě je uskutečnění fixačního kroku dodavatel povinen písemně potvrdit na adresu odběratele, uvedenou v kontaktních údajích pro zaslání Pokynů k fixačnímu kroku.
8. Den fixace je den pro určení hodnoty fixované jednotkové ceny (CZK/MWh) komodity plyn v příslušném fixačním kroku. Den fixace musí být obchodním dnem na European Energy Exchange AG a zároveň pracovním dnem v České republice. Odběratel je povinen postupovat při zadávání Pokynů k fixačním krokům s náležitou odbornou péčí tak, aby součet fixovaného množství plynu v MWh uvedeného ve všech fixačních krocích pro příslušný kalendářní rok byl roven sjednanému množství plynu pro příslušný kalendářní rok. V případě, že nejpozději do 10. prosince roku předcházejícího příslušnému roku dodávky, nebudou uskutečněny fixační kroky pro celé sjednané množství plynu pro příslušný rok dodávky, dodavatel určí fixovanou jednotkovou cenu pro zbývající množství komodity plyn, pro které dosud nebyla určena hodnota fixované jednotkové ceny, a to ke dni fixace, kterým je první pracovní den následující po

10. prosinci, který je zároveň obchodním dnem European Energy Exchange AG s použitím ceny (hodnoty settlement price) fixačního produktu pro příslušný kalendářní rok dodávky.
9. Ve fixačním kroku je odběratel povinen stanovit fixované množství komodity plyn pro příslušný kalendářní rok v minimální hodnotě 500 MWh.
10. Dodavatel je po uskutečnění fixačního kroku povinen určit ve fixačním kroku fixovanou jednotkovou cenu komodity plyn pro příslušné fixované množství plynu tak, že jednotková cena komodity plyn ve fixačním kroku je rovna součtu hodnoty přičítacího fixačního koeficientu se součinem ceny Fixačního produktu v EUR/MWh a hodnoty kurzu CZK/EUR.

Fixovaná jednotková cena komodity plyn pro fixované množství plynu ve fixačním kroku [CZK/MWh] = přičítací fixační koeficient [CZK/MWh] + (cena Fixačního produktu [EUR/MWh] * kurz CZK/EUR)

- Cenou fixačního produktu je hodnota ceny (best ask price) ročního produktu na European Energy Exchange AG pro THE (není-li burzovním obchodem sjednáno jinak) pro příslušný kalendářní rok dodávky nebo hodnota ceny (best ask price) odpovídajícího produktu plynu reálně dostupného na velkoobchodních platformách, s nimiž byl fixační krok uskutečněn
- Kurzem CZK/EUR je hodnota směnného kurzu devizového trhu vyhlášená Českou národní bankou pro den fixace.
- Hodnota přičítacího fixačního koeficientu je stanovena burzovním obchodem (závěrkovým listem).

Fixovaná jednotková cena je ve fixačním kroku zaokrouhlena na celé koruny podle běžných matematických zvyklostí.

11. Dodavatel je povinen určit pro dodávku komodity plyn v příslušném roce výslednou jednotkovou cenu komodity plyn nejpozději do 15. prosince roku předcházejícího roku dodávky, a to tak, že výsledná jednotková cena komodity plyn bude rovna váženému aritmetickému průměru fixovaných jednotkových cen silové plynu v jednotlivých fixačních krocích dle vzorce:

$$\text{Cena 1 MWh komodity plyn} = \frac{\sum_{i=1}^n \text{fixovaná cena 1 MWh komodity plyn ve fixačním kroku } i * \text{fixované množství plynu ve fixačním kroku } i}{\sum_{i=1}^n \text{fixované množství plynu ve fixačním kroku } i}$$

kde i = fixační krok 1 až n pro příslušný rok dodávky.

12. Výslednou jednotkovou cenu komodity plyn pro příslušný rok dodávky (cenu za 1 MWh komodity plyn) je dodavatel povinen oznámit odběrateli nejpozději do 15. prosince roku předcházejícího roku dodávky, a to formou odeslání e-mailu z adresy dodavatele, uvedené v kontaktních údajích pro zaslání Pokynů k fixačnímu kroku, na adresu odběratele, uvedenou v kontaktních údajích pro zaslání Pokynů k fixačnímu kroku.
13. Výsledná jednotková cena dodávky komodity plyn (cena za 1 MWh), určená v souladu s výše uvedeným postupem, bude dodavatelem účtována odběrateli za dodávku plynu v příslušném roce dodávky a je pro příslušný rok dodávky plynu konečná, neměnná a závazná.
14. Při fixačních krocích, uskutečňovaných na základě odběratelem zadávaných Pokynů k fixačním krokům, je dodavatel povinen postupovat s náležitou odbornou péčí a s ohledem na aktuální hodnoty ceny (best ask) fixačního produktu nebo odpovídajícího produktu reálně dostupného na velkoobchodních platformách, resp. velkoobchodním trhu tak, aby odběrateli nevznikly škody.

Platební podmínky

1. Odběratel je povinen zaplatit dodavateli za dodávku plynu cenu, která je tvořena:
- a) cenou za dodávku komodity plyn prostřednictvím přičítacího fixačního koeficientu, který je stanoven burzovním obchodem (závěrkovým listem) a
 - b) pevnou kapacitní složkou ceny
 - c) cenou za přepravu plynu, uskladnění plynu, distribuci plynu a související služby stanovenou v souladu se všeobecně závaznými právními předpisy, zejména cenovými rozhodnutími příslušných správních a regulačních orgánů.

2. Dodávky plynu se v průběhu zúčtovacího období vyúčtovávají fakturami, které musí mít náležitosti daňových dokladů podle příslušných právních předpisů.
3. K účtované ceně dodávky plynu se připočítává daň z plynu, daň z přidané hodnoty, poplatky a jiné nepřímé daně stanovené v souladu s příslušnými právními předpisy. Odběratel je povinen předložit dodavateli doklady, na základě kterých uplatňuje osvobození od příslušné daně. Zároveň je odběratel povinen v případě změny, zániku či zrušení příslušného dokladu, na základě kterého uplatňuje osvobození dle předchozí věty, tuto skutečnost dodavateli oznámit, a to bez zbytečného odkladu, nejdéle však do druhého pracovního dne ode dne změny, zániku nebo zrušení tohoto dokladu, na základě kterého uplatňuje osvobození. Odběratel je odpovědný za škodu, která vznikne dodavateli porušením povinnosti zákazníka uvedené v předchozí větě.
4. V průběhu zúčtovacího období hradí odběratel dodavateli za dodávky plynu pravidelné zálohy, pokud není burzovním obchodem sjednáno jinak. Jejich výše je určena podle celkové předpokládané platby odběratele za příslušné fakturační období včetně daně z přidané hodnoty. Dodavatel je povinen po uzavření burzovního obchodu (závěrkového listu) vystavit odběrateli v souladu s podmínkami uzavřeného burzovního obchodu (závěrkového listu) platební kalendář s uvedením počtu, výše a splatnosti záloh.
5. Zálohy zaplacené odběratelem na příslušné zúčtovací období budou dodavatelem vypořádány ve faktuře za zúčtovací období. Rozdíl ve faktuře mezi vyúčtovanou částkou a zaplacenými zálohami, který je nedoplatkem odběratele, je odběratel povinen zaplatit dodavateli v termínu splatnosti faktury. Rozdíl ve faktuře mezi vyúčtovanou částkou a zaplacenými zálohami, který je přeplatkem odběratele, dodavatel vrátí odběrateli v termínu splatnosti faktury na bankovní účet odběratele uvedený v závěrkovém listu s použitím variabilního symbolu uvedeného na faktuře. Pokud není burzovním obchodem sjednáno jinak, je dodavatel oprávněn přeplatky a nedoplatky odběratele převádět do dalšího zúčtovacího období, dále je oprávněn započítat přeplatek odběratele na úhradu záloh v dalším zúčtovacím období, přičemž převod a započtení těchto částek je povinen vždy oznámit odběrateli.
6. Odběratel je povinen provádět všechny platby bezhotovostně v tuzemské měně, pokud není burzovním obchodem (závěrkovým listem) sjednána jiná měna, na bankovní účet dodavatele uvedený na příslušné faktuře s použitím variabilního symbolu uvedeného na faktuře. Pokud odběratel poukáže platbu s nesprávným variabilním symbolem, nebo ji poukáže na jiný bankovní účet dodavatele, než je uvedeno na faktuře, je dodavatel oprávněn platbu vrátit odběrateli jako neidentifikovatelnou a účtovat úrok z prodlení za opožděné placení od data splatnosti faktury až do obdržení správně poukázané platby.
7. Zaplacením plateb se rozumí připsání příslušné částky na bankovní účet dodavatele. Případně-li den splatnosti faktury nebo zálohy na den pracovního volna nebo klidu, je dnem splatnosti nejbližší následující pracovní den.
8. V případě prodlení odběratele s úhradou jakékoliv částky vyplývající z uzavřeného burzovního obchodu (závěrkového listu), je odběratel povinen uhradit dodavateli úrok z prodlení ve výši 0,05 % z dlužné částky za každý den prodlení.
9. V případě, že je odběratel v prodlení s úhradou jakékoliv částky vyplývající z uzavřeného burzovního obchodu, má dodavatel právo zaslat odběrateli písemné výzvy či upomínky k placení. Odběratel je v takovém případě povinen uhradit dodavateli náklady spojené se zasláním písemné výzvy či upomínky k placení.
10. V případě prodlení dodavatele s úhradou jakékoliv částky vyplývající z uzavřeného burzovního obchodu (závěrkového listu), je dodavatel povinen uhradit odběrateli úrok z prodlení ve výši 0,05 % z dlužné částky za každý den prodlení.

Reklamac

1. Zjistí-li odběratel chyby nebo omyly při vyúčtování dodávky plynu dle uzavřeného burzovního obchodu (závěrkového listu), má právo příslušné vyúčtování (fakturu) u dodavatele reklamovat, a to nejpozději do 30 kalendářních dnů od doručení faktury, v níž se reklamované skutečnosti vyskytly. Reklamac musí mít písemnou formu a její uplatnění nemá odkladný účinek na splatnost faktury, vyjma zcela zjevné chyby, nedohodne-li se odběratel a dodavatel jinak.

2. Dodavatel je povinen reklamaci přezkoumat a výsledek přezkoumání je povinen oznámit odběrateli ve lhůtě do 30 kalendářních dnů od doručení reklamace.

Omezení a přerušení dodávky

1. Dodavatel je oprávněn přerušit nebo omezit v nezbytném rozsahu dodávku plynu dle burzovního obchodu (závěrkového listu) v odběrném místě v případech neoprávněného odběru, který je definován příslušnými platnými právními předpisy.
2. Přerušení nebo omezení dodávky plynu z důvodu neoprávněného odběru bude provedeno provozovatelem distribuční soustavy na žádost dodavatele bezprostředně po zjištění neoprávněného odběru a bude provedeno na náklady odběratele.
3. Přerušením nebo omezením dodávky plynu v případech neoprávněného odběru nevzniká odběrateli právo na náhradu škody a ušlého zisku na dodavateli a na provozovateli distribuční soustavy.
4. Odběratel je povinen uhradit dodavateli náklady spojené s přerušením, obnovením nebo ukončením dodávky plynu z důvodu neoprávněného odběru. Při neoprávněném odběru je zákazník povinen uhradit skutečně vzniklou škodu, nelze-li vzniklou škodu prokazatelně stanovit, je náhrada škody vypočtena podle Řádu provozovatele distribuční soustavy.

Odstoupení od burzovního obchodu (závěrkového listu)

1. Dodavatel je oprávněn odstoupit od burzovního obchodu (závěrkového listu) v případě:
 - a) podstatného porušení povinností – podmínek burzovního obchodu (závěrkového listu) odběratelem,
 - b) neoprávněného odběru, který je definován příslušnými platnými právními předpisy,
 - c) je-li odběratel v úpadku nebo je mu povoleno vyrovnání.
2. Za podstatné porušení povinností – podmínek burzovního obchodu (závěrkového listu) odběratelem se považuje zejména:
 - a) je-li odběratel i přes doručení výzvy nebo upomínky k placení opakovaně v prodlení se zaplacením peněžitého závazku vyplývajícího ze závěrkového listu,
 - b) zjistí-li dodavatel nebo příslušný provozovatel distribuční soustavy neoprávněnou manipulaci s měřicím zařízením,
 - c) neumožní-li odběratel přístup k měřicímu zařízení ani po opakované písemné výzvě dodavatele nebo příslušného provozovatele distribuční soustavy,
 - d) poruší-li odběratel podstatně povinností – podmínky zvlášť specifikované burzovním obchodem (závěrkovým listem).
3. Odběratel je oprávněn odstoupit od burzovního obchodu (závěrkového listu) v případě:
 - a) podstatného porušení povinností – podmínek burzovního obchodu (závěrkového listu) dodavatelem,
 - b) je-li dodavatel v úpadku nebo je mu povoleno vyrovnání.
4. Za podstatné porušení povinností – podmínek burzovního obchodu (závěrkového listu) dodavatelem se považuje zejména:
 - a) bezdůvodné přerušení, omezení nebo ukončení dodávky plynu dodavatelem,
 - b) bezdůvodné nezajištění dopravy plynu a souvisejících služeb ze strany dodavatele,
 - c) je-li dodavatel i přes doručení výzvy nebo upomínky k placení opakovaně v prodlení se zaplacením peněžitého závazku vyplývajícího ze závěrkového listu,
 - d) poruší-li dodavatel podstatně povinností – podmínky zvlášť specifikované burzovním obchodem (závěrkovým listem).
5. Odstoupení od burzovního obchodu (závěrkového listu) musí být provedeno písemně a je účinné dnem doručení písemného oznámení o odstoupení druhé smluvní straně, nebo pozdějším dnem, který je v oznámení o odstoupení odstupující smluvní stranou stanoven. Odstupující smluvní strana je povinna oznámit odstoupení od burzovního obchodu (závěrkového listu) příslušnému provozovateli distribuční soustavy.

Komunikace a doručování

1. Korespondence, oznámení či jiné sdělení učiněné mezi smluvními stranami na základě uzavřeného burzovního obchodu (závěrkového listu) musí mít písemnou podobu a musí být v českém jazyce (dále „písemnost“).
2. Písemnosti se považují za doručené:
 - a) osobním doručením a předáním kontaktní osobě smluvní strany, která je adresátem,
 - b) pátým kalendářním dnem ode dne odeslání doporučeného dopisu na kontaktní adresu smluvní strany, která je adresátem, nebo dřívějším dnem doručení,
 - c) zpětným potvrzením faxové nebo elektronické zprávy, která byla odeslána na kontaktní faxové číslo nebo e-mailovou adresu smluvní strany, která je adresátem.
3. Smluvní strany jsou povinny oznámit druhé smluvní straně jakékoliv změny v kontaktních údajích pro doručování písemností. Za doručené budou považovány i písemnosti, které se vrátí odesílající smluvní straně jako nedoručené v důsledku neoznámení nových kontaktních údajů stranou, která je adresátem.

Kontaktní údaje:

Dodavatel:

Odběratel:

Kontaktní údaje pro zasílání pokynů k fixačnímu kroku:

Dodavatel:

Odběratel: Česká republika - Ministerstvo vnitra ředitelka odboru veřejných zakázek.
E-mail:

Mlčenlivost

1. Dodavatel a odběratel se zavazují, že neposkytnou závěrkový list jako celek ani jeho část (která není veřejně známa) a neveřejné informace z něho plynoucí třetí osobě bez předchozího písemného souhlasu druhé smluvní strany, kromě případů, kdy jim zveřejnění nebo poskytnutí třetí osobě určuje příslušný právní předpis.
2. Dodavatel a odběratel se zavazují přijmout technická a organizační vnitřní opatření k ochraně neveřejných informací, zejména důvěrných informací a osobních údajů.

Předcházení škodám

1. Dodavatel a odběratel se zavazují navzájem se informovat o všech skutečnostech, kterých jsou si vědomi, a které by mohly vést ke škodám a usilovat o odvrácení hrozících škod.
2. Dodavatel a odběratel se zproští povinnosti k náhradě škody za podmínek dle ust. § 2913 zákona č. 89/2012 Sb., občanský zákoník v platném znění, nebo za podmínek vyplývajících ze zákona č. 458/2000 Sb., o podmínkách podnikání a o výkonu státní správy v energetických odvětvích v platném znění.

Ostatní ujednání

1. Závěrkový list je Smlouvou o sdružených službách dodávky zemního plynu mezi držitelem licence na obchod s plynem (dodavatelem) a zákazníkem (odběratelem), uzavřenou podle zákona č. 89/2012 Sb., občanský zákoník v platném znění, zákona č. 458/2000 Sb., o podmínkách podnikání a o výkonu státní správy v energetických odvětvích v platném znění (Energetický zákon) a příslušných souvisejících právních předpisů.

2. Dodavatel a odběratel jsou povinni postupovat při plnění podmínek burzovního obchodu (závěrkového listu) v souladu s podmínkami příslušného burzovního obchodu (závěrkového listu), platným Řádem provozovatele přepravní soustavy, platným Řádem provozovatele distribuční soustavy, příslušnými právními předpisy a technickými normami.
3. Odběratel je oprávněn ukončit odběr plynu v odběrném místě v případě, kdy dodavateli doloží, že ukončuje odběr plynu z důvodu změny převodu vlastnických práv k odběrnému místu nebo z důvodu fyzické likvidace odběrného místa (živelní pohroma, demolice). Odběratel se zavazuje před ukončením odběru plynu provést ohlášení odběru plynu a sjednat termín odpojení měřicího zařízení. Odběratel má povinnost při ukončení odběru plynu umožnit příslušnému provozovateli distribuční soustavy provést konečný odečet, popř. odebrat měřicí zařízení. Pokud odběratel neumožní dodavateli nebo provozovateli distribuční soustavy nebo jím pověřené osobě provést konečný odečet nebo odpojit měřicí zařízení, odpovídá za celý odběr až do té doby, kdy dodavatel, nebo provozovatel distribuční soustavy nebo jím pověřená osoba bude moci tak učinit.
4. Dodavatel a odběratel jsou se souhlasem burzy oprávněni ukončit plnění burzovního obchodu (závěrkového listu) rovněž vzájemnou písemnou dohodou.
5. Uzavřením burzovního obchodu (závěrkového listu) se ke dni zahájení sjednané dodávky plynu do odběrného místa ruší všechny smluvní vztahy související s dodávkou plynu do tohoto odběrného místa, které byly uzavřeny mezi dodavatelem a odběratelem nebo jejich právními předchůdci před uzavřením burzovního obchodu.
6. Pokud by se jakékoliv ustanovení závěrkového listu dostalo do rozporu s platným právním řádem České republiky či mezinárodní smlouvou, kterou je Česká republika vázána, bude takovéto ustanovení automaticky považováno za neplatné a bude postupováno dle aktuální právní úpravy. Tato skutečnost nemá vliv na platnost a účinnost ostatních ustanovení závěrkového listu.
7. Dodavatel a odběratel jsou povinni vynaložit veškeré úsilí k tomu, aby byly případné spory vyplývající z burzovního obchodu (závěrkového listu) urovnány smírnou cestou, k tomuto vyvinou vzájemnou součinnost.

Rozhodčí doložka:

Veškeré spory vznikající z burzovního obchodu (závěrkového listu) a v souvislosti s ním, které se nepodaří odstranit jednáním mezi stranami, budou s konečnou platností rozhodnuty Mezinárodním rozhodčím soudem v Praze při Českomoravské komoditní burze Kladno, který je stálým rozhodčím soudem podle ustanovení § 13 zákona č. 216/1994 Sb. o rozhodčím řízení a o výkonu rozhodčích nálezů, podle jeho Řádu, a to jedním nebo třemi rozhodci ustanovenými v souladu s uvedeným Řádem.

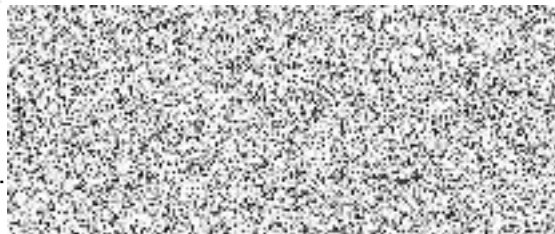
V Kladně dne 23. 5. 2024



za dodavatele



za odběratele



za ČMKB

Příloha č. 1 závěrkového listu
Soupis odběrných míst

Poř.	Adresa místa spotřeby	EIC	Adresa pro zaslání faktur	Typ měř.	Poznámka	Termín dodávky	E-mail pro fakturaci	Způsob zaslání faktur	Roční odběr [MWh]
1		27ZG400Z03057176		C	sloučená faktura č.7	01.01.2025 - 31.12.2026		e-mailem	62,614
2		27ZG400Z0297832N		B	sloučená faktura č.1	01.01.2025 - 31.12.2026		e-mailem	203,750
3		27ZG400Z0329600W		C	sloučená faktura č.7	01.01.2025 - 31.12.2026		e-mailem	86,210
4		27ZG400Z0312335T		C	sloučená faktura č.7	01.01.2025 - 31.12.2026		e-mailem	95,224
5		27ZG400Z03084351		C	sloučená faktura č.6	01.01.2025 - 31.12.2026		e-mailem	211,565
6		27ZG400Z0291904H		C	sloučená faktura č.6	01.01.2025 - 31.12.2026		e-mailem	0,100
7		27ZG400Z03117829		C	sloučená faktura č.6	01.01.2025 - 31.12.2026		e-mailem	96,272
8		27ZG400Z0288573M		C	sloučená faktura č.6	01.01.2025 - 31.12.2026		e-mailem	274,208
9		27ZG400Z0329604O		C	sloučená faktura č.6	01.01.2025 - 31.12.2026		e-mailem	401,360
10		27ZG400Z02967008		C	sloučená faktura č.8	01.01.2025 - 31.12.2026		e-mailem	39,506
11		27ZG400Z0346359E		C	sloučená faktura č.3	01.01.2025 - 31.12.2026		e-mailem	54,970
12		27ZG400Z0296695C		C	sloučená faktura č.8	01.01.2025 - 31.12.2026		e-mailem	0,010
13		27ZG400Z0303005E		C	sloučená faktura č.2	01.01.2025 - 31.12.2026		e-mailem	83,260
14		27ZG400Z02950970		B	sloučená faktura č.1	01.01.2025 - 31.12.2026		e-mailem	21,560
15		27ZG400Z03184988		C	sloučená faktura č.8	01.01.2025 - 31.12.2026		e-mailem	404,715
16		27ZG400Z0308124I		B	sloučená faktura č.1	01.01.2025 - 31.12.2026		e-mailem	80,810
17		27ZG400Z0305360L		C	sloučená faktura č.1	01.01.2025 - 31.12.2026		e-mailem	53,285
18		27ZG400Z0306106U		C	sloučená faktura č.1	01.01.2025 - 31.12.2026		e-mailem	206,143
19		27ZG400Z03131046		C	sloučená faktura č.8	01.01.2025 - 31.12.2026		e-mailem	134,980
20		27ZG400Z0306612F		C	sloučená faktura č.4	01.01.2025 - 31.12.2026		e-mailem	114,180
21		27ZG400Z0358853R		C	sloučená faktura č.1	01.01.2025 - 31.12.2026		e-mailem	106,060
22		27ZG400Z03122063		C	sloučená faktura č.4	01.01.2025 - 31.12.2026		e-mailem	33,040
23		27ZG400Z03535799		C	sloučená faktura č.4	01.01.2025 - 31.12.2026		e-mailem	25,060
24		27ZG400Z02931798		C	sloučená faktura č.5	01.01.2025 - 31.12.2026		e-mailem	23,950
25		27ZG400Z0297803U		B	sloučená faktura č.1	01.01.2025 - 31.12.2026		e-mailem	126,910
26		27ZG400Z0301220K		B	sloučená faktura č.1	01.01.2025 - 31.12.2026		e-mailem	106,550
27		27ZG400Z0309526U		B	sloučená faktura č.1	01.01.2025 - 31.12.2026		e-mailem	309,716
28		27ZG400Z02898727		C	sloučená faktura č.2	01.01.2025 - 31.12.2026		e-mailem	61,674
29		27ZG400Z0310184Y		C	sloučená faktura č.4	01.01.2025 - 31.12.2026		e-mailem	28,270
30		27ZG400Z0289997O		C	sloučená faktura č.3	01.01.2025 - 31.12.2026		e-mailem	123,650
31		27ZG400Z0299598W		C	sloučená faktura č.4	01.01.2025 - 31.12.2026		e-mailem	233,011
32		27ZG400Z02985689		C	sloučená faktura č.4	01.01.2025 - 31.12.2026		e-mailem	96,445
33		27ZG400Z02898816		C	sloučená faktura č.2	01.01.2025 - 31.12.2026		e-mailem	174,509

Poř.	Adresa místa spotřeby	EIC	Adresa pro zasílání faktur	Typ měř.	Poznámka	Termín dodávky	E-mail pro fakturaci	Způsob zasílání faktur	Roční odběr [MWh]
34		27ZG400Z0305002A		C	sloučená faktura č.5	01.01.2025 - 31.12.2026		e-mailem	89,856
35		27ZG400Z03028737		C	sloučená faktura č.1	01.01.2025 - 31.12.2026		e-mailem	46,840
36		27ZG400Z02959874		C	sloučená faktura č.3	01.01.2025 - 31.12.2026		e-mailem	44,814