



Město Třinec
Jablunkovská 160, 739 61 Třinec

2016/05/323/Do/D1

DODATEK č. 1
ke smlouvě o výpůjčce prostorů č. 2016/05/323/Do ze dne
30.12.2016

uzavřené dle §§2193 – 2200 a násl. zák. č. 89/2012 Sb., občanský zákoník
mezi těmito smluvními stranami:

1. Město Třinec

Adresa: Městský úřad Třinec
ul. Jablunkovská 160, 739 61 Třinec
Zastoupeno: **RNDr. Věra PALKOVSKÁ**, starostka města
IČ: 00297313
DIČ: CZ00297313, pronajímatel je plátcem DPH
Bankovní spojení: Komerční banka, a.s., regionální pobočka Frýdek-Místek,
pobočka Třinec, č. ú. [REDACTED]

jako **půjčitel** na straně jedné

a

2. Místní skupina Polského kulturně-osvětového svazu v Třinci – Podlesí z.s.

Sídlo: Třinec, Kanská 423, PSČ 739 61
Statutární orgán: **Ing. Zbigniew KUCHEJDA**, předseda pobočného spolku
Doručovací adresa: Kanská 439, 739 61 Třinec
IČ: 720 65 117

jako **vypůjčitel** na straně druhé.

oba dále také jako **smluvní strany**.



Rada města Třince na své 89. schůzi dne 10.07.2017 **rozhodla vypůjčit prostory** v budově č. p. 423, která je součástí pozemku parc. č. st. 1195 v k. ú. Konská a obci Třinec, a to v 1. nadzemním podlaží místnosti č. 1.3 ve výměře 8,60 m² (chodba, schodiště), č. 1.15 ve výměře 2,20 m² (místnost pod schodištěm) a ve 2. nadzemním podlaží místnost č. 2.3 ve výměře 14,60 m² (chodba, schodiště), předem určenému zájemci, Místní skupině Polského kulturně-osvětového svazu v Třinci – Podlesí z.s., se sídlem v Třinci, Konská 423, PSČ 739 61, IČ 720 65 117, **ode dne 01.08.2017** rozšířením stávajícího předmětu výpůjčky založené smlouvou o výpůjčce prostorů č. 2016/05/323/Do ze dne 30.12.2016, a uzavřít příslušný dodatek k této smlouvě.

A.

Tímto dodatkem se stávající znění výše citované smlouvy o výpůjčce mění a upravuje takto:

1) Článek I. Předmět výpůjčky – odst. 1 se z důvodu přeměření prostorů a rozšíření předmětu výpůjčky vypouští v celém svém znění a nově zní takto:

1. Předmětem výpůjčky jsou prostory v budově čp. 423, která je součástí pozemku parc. č. st. 1195 v k. ú. Konská a obci Třinec, v souhrnné výměře **228,90 m²**, z toho:

v 1. nadzemním podlaží 10,80 m²

místnost č. 1.3	ve výměře 8,60 m ²	chodba – schodiště
místnost č. 1.15	ve výměře 2,20 m ²	sklad

ve 2. nadzemním podlaží 218,10 m²

místnost č. 2.2	ve výměře 97,10 m ²	sál
místnost č. 2.3	ve výměře 14,60 m ²	chodba – schodiště
místnost č. 2.4	ve výměře 21,10 m ²	sklad
místnost č. 2.5	ve výměře 19,80 m ²	sklad
místnost č. 2.6	ve výměře 18,50 m ²	kuchyňka
místnost č. 2.7	ve výměře 18,90 m ²	chodba
místnost č. 2.8	ve výměře 7,00 m ²	soc. zařízení - ženy
místnost č. 2.9	ve výměře 5,90 m ²	soc. zařízení - muži
místnost č. 2.10	ve výměře 15,20 m ²	technická místnost

2) Článek IV. Platební podmínky – odst. 1 se z důvodu rozšíření předmětu výpůjčky vypouští v celém svém znění a nově zní takto:

1. V souvislosti s předmětnou výpůjčkou jsou vypůjčitelovi poskytovány níže uvedené služby, jejich úhrada jde plně k tíži vypůjčitele.

Poskytované služby jsou hrazeny zálohově ve výši 10.600 Kč/rok, tj. 5.300 Kč/pololetí, z toho:

- za dodávku tepla (plyn)	3.500 Kč/pololetí
- za dodávku el. energie	1.800 Kč/pololetí



Skutečná výše nákladů a záloh za jednotlivé služby bude vyúčtována vždy za zúčtovací období, tj. za daný kalendářní rok a vyúčtování služeb bude vypůjčitelu doručeno do 30.04. následujícího kalendářního roku. Způsob rozúčtování cen a úhrady služeb stanoví zák. č. 67/2013 Sb.

Finanční vyrovnání závazků (přeplatek/nedoplatek) provedou půjčitel i vypůjčitel (poskytovatel a příjemce služeb) nejpozději do 31.07. kalendářního roku. Půjčitel má právo výši záloh upravit v návaznosti na změnu ceny stanovenou jednotlivými dodavateli poskytovaných služeb nebo v návaznosti na výsledek vyúčtování za poslední zúčtovací období, o čemž bude vypůjčitel písemně informován a obdrží od půjčitele aktuální platební kalendář.

B.

1. Ostatní články smlouvy o výpůjčce prostorů č. 2016/05/323/Do ze dne 30.12.2016 se nemění a zůstávají v platnosti beze změny.
2. Tento dodatek č. 1 k výše citované smlouvě je vyhotoven ve třech stejnopisech, z nichž jeden výtisk obdrží vypůjčitel a dva výtisky půjčitel.
3. Tento dodatek č. 1 nabývá účinnosti dnem 01.08.2017. Smluvní strany se dohodly, že půjčitel zašle správci registru smluv tuto smlouvu k uveřejnění. Tato povinnost se týká i všech dalších dodatků smlouvy uzavřených v budoucnosti.
4. Smluvní strany prohlašují, že si dodatek č. 1 před jeho podpisem přečetly a že byl uzavřen po vzájemném projednání podle jejich pravé, dobrovolné a svobodně projevené vůle, nikoli v tísní a za nápadně nevýhodných podmínek. S obsahem tohoto dodatku souhlasí, na důkaz čehož připojují své vlastnoruční podpisy.
5. Záměr rozšíření předmětu výpůjčky byl řádně zveřejněn na úřední desce a webových stránkách města v období 08.06.2017 – 26.06.2017.
6. Uzavření dodatku č. 1 ke smlouvě o výpůjčce prostorů č. 2016/05/323/Do ze dne 30.12.2017 bylo schváleno na 89. schůzi Rady města Třince dne 10.07.2017, usnesením číslo 2017/3358, nadpoloviční většinou hlasů všech členů rady města.

V Třinci dne **17. 07. 2017**

Za půjčitele:

Město Třinec



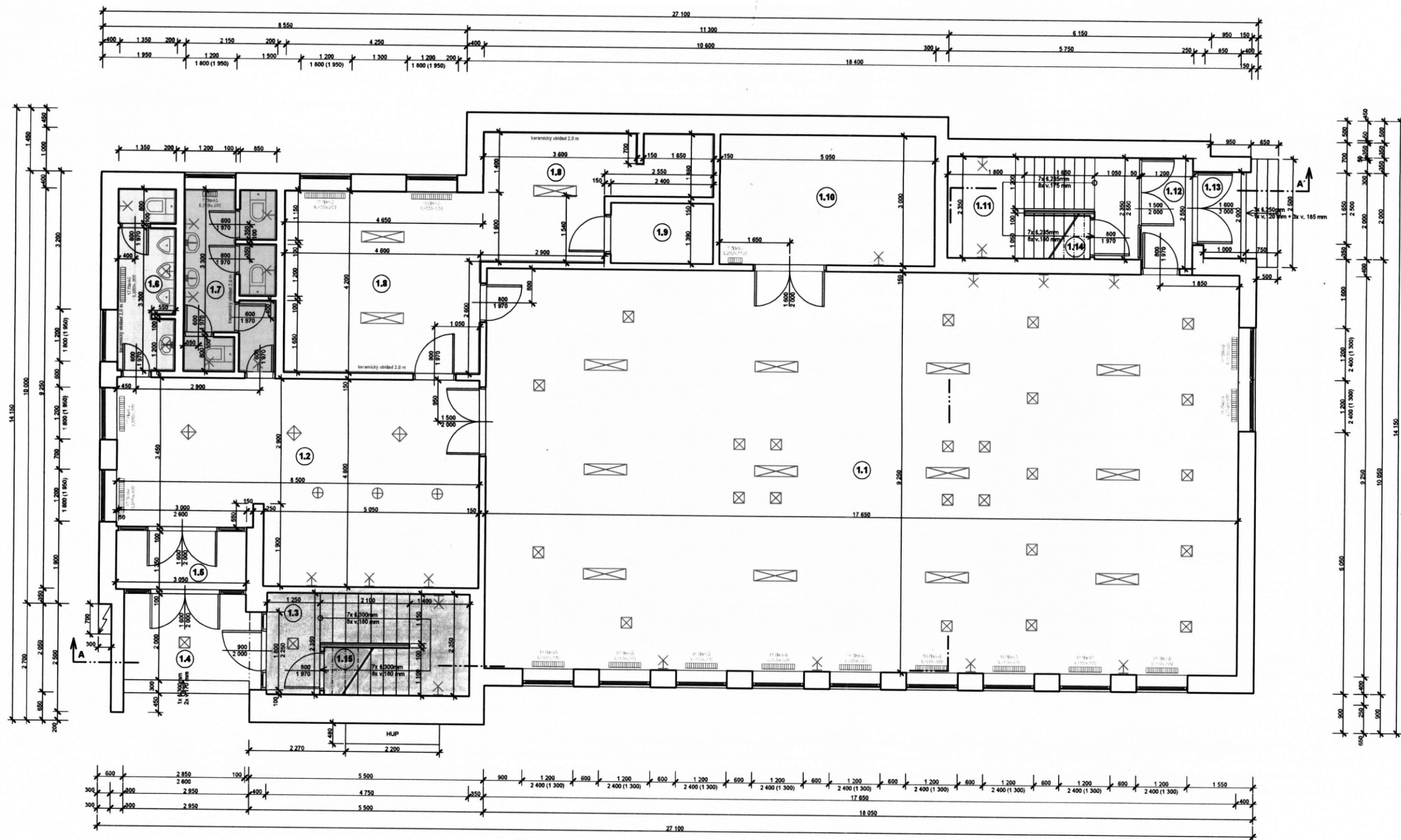
RNDr. Věra PALKOVSKÁ
starostka města

Za vypůjčitele:

**Místní skupina Polského
kulturně-osvětového svazu v Třinci –
Podlesí z.s.**



Ing. Zbygniew KUCHEJDA
předseda pobočného spolku



LEGENDA MÍSTNOSTÍ:

C.M.	NÁZEV MÍSTNOSTI	PODLAHA	PODLAHOVÁ PLOCHA (m²)	POZNÁMKA
1.1	VELKÝ SÁL	KOBEREC	163,3	S.V. 4,0 M
1.2	CHODBA + ŠATNA	TERACO	36,0	S.V. 4,0 M
1.3	CHODBA+SCHODIŠTĚ	TERACO	8,8	S.V. 2,82 M
1.4	ZÁVĚTRÍ+SCHODIŠTĚ	KAMÍNKOVÝ KOBEREC	7,3	S.V. 2,82 M
1.5	ZÁDVEŘI	TERACO	4,1	S.V. 4,0 M
1.6	WC MUŽI	KERAMICKÁ DLAŽBA	5,5	S.V. 4,0 M
1.7	WC ŽENY	KERAMICKÁ DLAŽBA	8,3	S.V. 4,0 M
1.8	KUCHYŇ	KERAMICKÁ DLAŽBA	31,5	S.V. 4,0 M
1.8	CHLADICÍ BOX	KERAMICKÁ DLAŽBA	3,3	-
1.10	SKLAD	KERAMICKÁ DLAŽBA	15,2	S.V. 3,15 M
1.11	CHODBA+SCHODIŠTĚ	TERACO	8,8	S.V. 2,57 M
1.12	ZÁDVEŘI	TERACO	3,1	S.V. 2,57 M
1.13	ZÁVĚTRÍ+SCHODIŠTĚ	TERACO	4,0	S.V. 2,57 M
1.14	MÍSTNOST POD SCHODIŠTĚM	TERACO	1,8	-
1.18	MÍSTNOST POD SCHODIŠTĚM	TERACO	2,2	-

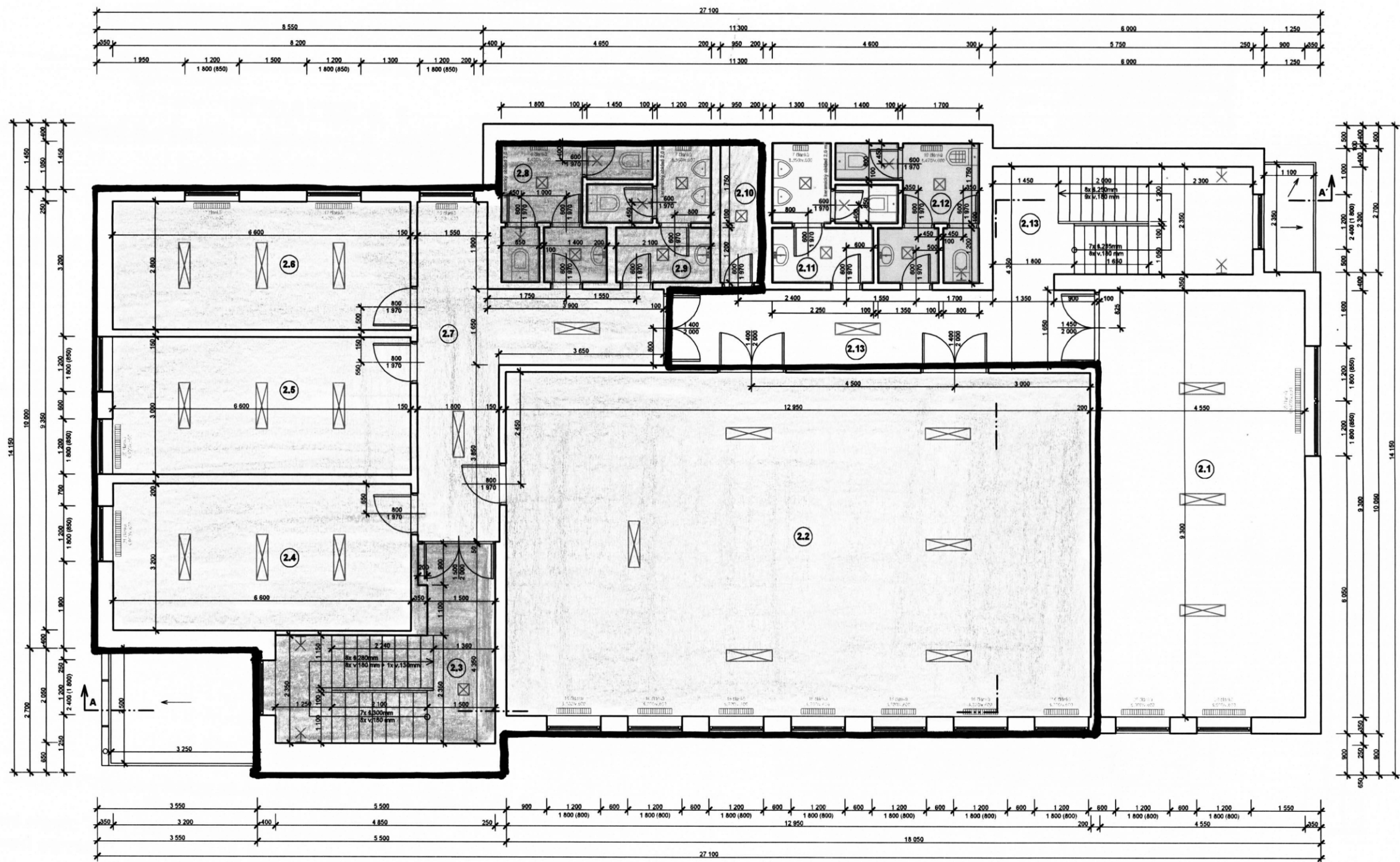
STĚNY + STROP - VOŠ = VÁPENNA GMITKA ŠTUKOVÁ

LEGENDA:

- ovětlění stropní
- ovětlění nástěnná
- topná tělesa

PŘELO TRINEC - KONSKÁ

Zodpovědný projektant: Ing. MCh. Alena Vojtechová		Výpracoval: Romana Lauzrová	
Stupeň dokumentace:	Passport stavby		
Investor stavby:	Město Trinec, prostřednictvím Odboru SMM, Jabunkovská 160, 739 61 Trinec		
Stavba:	„BUDOVA č.p. 423, TRINEC - KONSKÁ“	Datum:	04/2017
Obvaz:	PŮDORYS I.N.P.	Měřítko:	1 : 50
			Číslo výkresu: 2



LEGENDA MÍSTNOSTÍ:

Č.M.	NÁZEV MÍSTNOSTI	PODLAHA	PODLAHOVÁ PLOCHA (m ²)	POZNÁMKA
2.1	ZAHRADKÁŘSKÝ KLUB	PVC	42,3	S.V. 2,9 M
2.2	MALÝ SÁL	PARKETY	97,1	S.V. 2,9 M
2.3	CHOUBA+SCHOODIŠTĚ	TERACO	14,6	S.V. 2,9 M
2.4	SKLAD	PVC	21,1	S.V. 2,9 M
2.5	SKLAD	PVC	19,8	S.V. 2,9 M
2.6	KUCHYŇKA	PVC	18,5	S.V. 2,9 M
2.7	CHOUBA	PVC	18,9	S.V. 2,9 M
2.8	WC ŽENY	KERAMICKÁ DLAŽBA	7,0	S.V. 2,9 M
2.9	WC MUŽI	KERAMICKÁ DLAŽBA	5,9	S.V. 2,9 M
2.10	TECHNICKÁ MÍSTNOST	KERAMICKÁ DLAŽBA	15,2	S.V. 2,9 M
2.11	WC MUŽI	KERAMICKÁ DLAŽBA	6,2	S.V. 2,9 M
2.12	WC ŽENY	KERAMICKÁ DLAŽBA	6,7	S.V. 2,9 M
2.13	CHOUBA+SCHOODIŠTĚ	PVC + TERACO	29,6	S.V. 2,9 M

STĚNY + STROP - VOŠ = VÁPENNÁ OMÍTKA ŠTUKOVÁ

LEGENDA:

- ověření stropní
- ověření nástěnné
- otopná tělesa

PZKO Trinec - konská

Zodpovědný projektant Ing. arch. Alma Vojtechová	Vypracoval: Romana Lanžová
Stupeň dokumentace: Investiční studie	Partout stavby
Investiční stavby: Město Trinec, prostřednictvím Odboru SMM, Jablunkovská 160, 739 61 Trinec	
Stavba: „BUDOVA č.p. 423, TRINEC - KONSKÁ“	Datum: 04/2017
Obal: PŮDORYS 2.NP	Měřítko: 1 : 50
	Číslo výkresu: 3