



Veleslavínova 3108/14  
400 11 Ústí nad Labem

INVESTOR

6

PM

1

G DESIGN

OR

ROZDĚLOVNÍK

Číslo projektu

Číslo dokumentu

List

Rev.

20 004 002

1 z 28

0

## Studie

název akce: **Městský stadion Ústí nad Labem**  
project: **– Dovybudování areálu**

investor: Statutární město Ústí nad Labem  
client:

místo stavby: **st.p.č. 404, 405/19 a p.p.č. 405/1 v k.ú. Klíše – Ústí nad Labem**  
building site: *Stávající tribuna A2 a A3 Městského stadionu v Ústí nad Labem*

charakter: **dostavba**  
type of project:

obsah: **E. DOKLADOVÁ ČÁST**

content:



									KOPIE
0	10.2016	Ing. Gottlieb		Ing. Gottlieb		Ing. Gottlieb		studie	
Rev.	Datum	Zpracoval	Podpis	Kontroloval	Podpis	Schválil	Podpis	Účel	

G DESIGN spol. s r.o.  
Veleslavínova 3108/14  
400 11 Ústí nad Labem

IČO 25466810  
DIČ CZ25466810

G DESIGN spol. s r. o.	Číslo projektu	Číslo dokumentu	List	Rev
Veleslavínova 3108/14, 400 11 Ústí nad Labem Česká republika	20 004 002		2 z 2	0

**OBSAH:**

- 1 vyjádření MAGISTRÁT MĚSTA ÚSTÍ NAD LABEM – odbor životního prostředí
- 2 vyjádření FAČR

DMP/OPm/19 9/16

774 848

# MAGISTRÁT MĚSTA ÚSTÍ NAD LABEM

odbor životního prostředí

Velká Hradební 8, Ústí nad Labem



12

Spis. zn.: MM/OŽP/OP/75294/2016/PerM/V-16729

Ev.č.: 174848/2016

Vyřizuje:

Ústí nad Labem dne: 31.10. 2016

**„Městský stadion – dovybudování areálu“**- vyjádření odboru životního prostředí k plánovanému záměru

Magistrát města Ústí nad Labem, odbor životního prostředí, obdržel dne 12.10.2016 pod ev. č. 166213/2016 žádost zdejšího odboru investic a územního plánování o vyjádření k záměru „Městský stadion - dovybudování areálu“. Žádost je doložena stručným popisem záměru, koordinační situací záměru a výkresy provedení oplocení (předpoklad použití více typů oplocení), ve zpracování G Design spol. s r.o., Ústí nad Labem. Předložená koordinační situace obsahuje více záměrů v území, z žádosti je nicméně patrné, že předmětem dotazu je jen a právě úprava ploch pro vrhačské disciplíny (k.ú. Klíše, p.p.č. 441/81, 2000/1).

**Popis záměru:** Na p.p.č. 441/81 a 2000/1 v k.ú. Klíše bude umístěna nová plocha pro posilování, dále 2 sektory pro vrh koulí, rozběhová dráha pro vrh oštěpem a umístění tzv. klece pro kladivo a disk, včetně vymezení a úpravy dopadových výsečí. Areál bude oplocen. Pro uvedené účely bude celá plocha terénně upravena (de facto zarovnat), včetně kácení zeleně, a následně zatravněna. Na vnější straně oplocení v západní části (p.p.č. 441/6 je přičleněno vybudování východu B včetně přístupu k němu z ulice Vinařská).

Magistrát města Ústí nad Labem, odbor životního prostředí, vydává k žádosti toto vyjádření:

Ochrana přírody a krajiny (Mgr. Markéta Peřínová, tel.: 475271744, e-mail: [marketa.perinova@maq-ul.cz](mailto:marketa.perinova@maq-ul.cz))

Plocha pro vrhačské disciplíny je „připlocená“ k areálu stadiónu, po vnějším obvodu se vzrostlými dřevinami, vnitřní část plochy se shrnutou zeminou (valy, již porostlé křovinami) je využívána jako dopadiště, v části při vstupu do areálu je umístěn kruh a tzv. klec a rozběhová dráha pro oštěp.

Celá uvažovaná plocha je dle ÚP Ústí nad Labem součástí vymezeného lokálního biocentra (U 12), je jí přiřazeno funkční využití ZV- LP, tedy plochy zeleně na veřejných prostranstvích – lesopark. Podmínky využití nevyklučují (podmínečně přípustné využití) možnost využití pro sport nevyžadující zpevněné plochy. Stávající extenzivní způsob využití plochy nevybočuje z podmínek využití dle ÚP, současně jsou splněny požadavky ve vztahu k charakteru a funkci biocentra v městském prostředí (je k dispozici prostor se souvislou zelení, doplněný travnatými a otevřenými partiemi, je zajištěno propojení s dalšími součástmi ÚSES využitelné pro určité spektrum organismů). V ploše biocentra je cílovým stavem (viz Okresní generel ÚSES) vznik parkového biotopu s přirozenými dřevinami a extenzivními travnatými plochami).

Úprava ploch kalkuluje s umístěním výseků vzájemně se ne zcela překrývajících dopadišť koule, oštěpu a kladiva. Záměr vyžaduje plošné terénní úpravy včetně kácení dřevin. V kombinaci se záměrem nového fitness prostoru představuje vykácení prakticky celé plochy, a to bez možnosti plošné a kvalitativně adekvátní obnovy zeleně. K tomu se ještě přidružuje záměr zřízení nového východu s dalším kácením dřevin z vnější strany areálu.

### Shrnutí:

Biocentrum U12 má nezastupitelnou roli v systému ÚSES v zástavbě města Ústí nad Labem (nelze ho jinak nahradit ve vztahu k celému vymezenému systému ÚSES, samo o sobě představuje v městské zástavbě jeden z mála relativně funkčních bodů v síti ÚSES). Záměr v přeložené podobě představuje úplné potlačení funkce biocentra v dané ploše (záměr se dotkne zhruba 1/3 plochy biocentra) včetně omezení resp. přerušení vazeb na navazující síť ÚSES.

Stávající využití (v plošném rozsahu a ve stávající míře intenzity) lze ve vztahu k ÚSES akceptovat, drobné úpravy v rozsahu stávajícího využití (údržba, náhrada novým vybavením apod., doplnění klece pro kladivo apod.) lze ve vztahu k ÚSES akceptovat.

### Vodní hospodářství

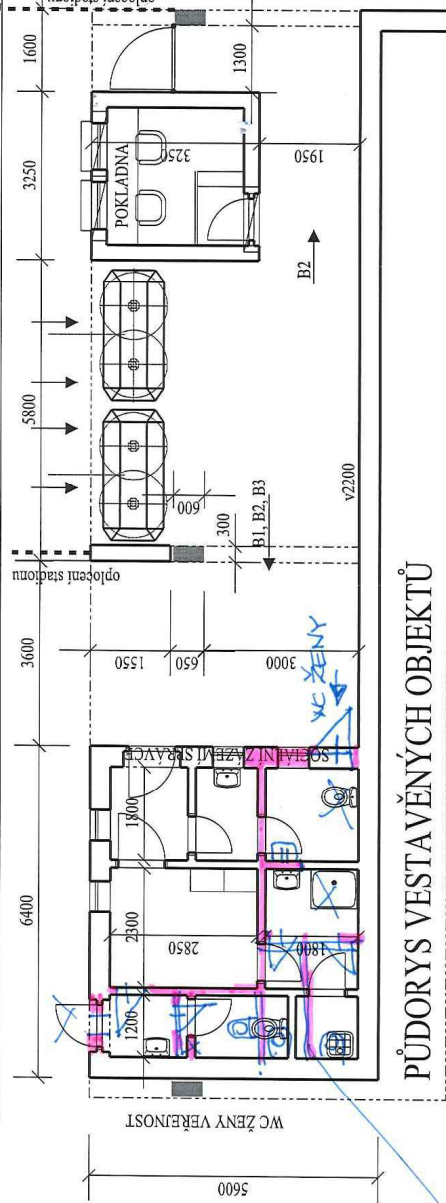
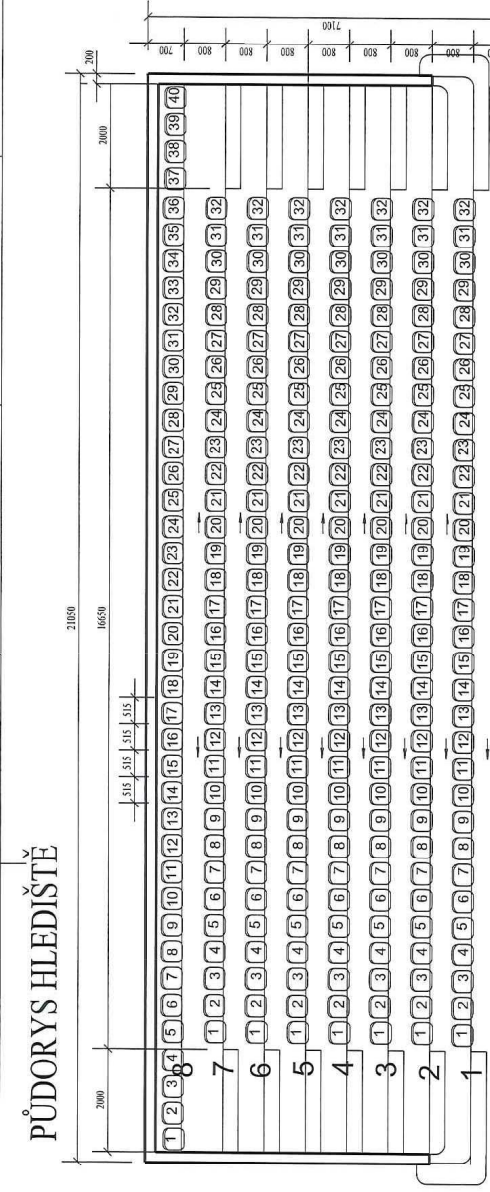
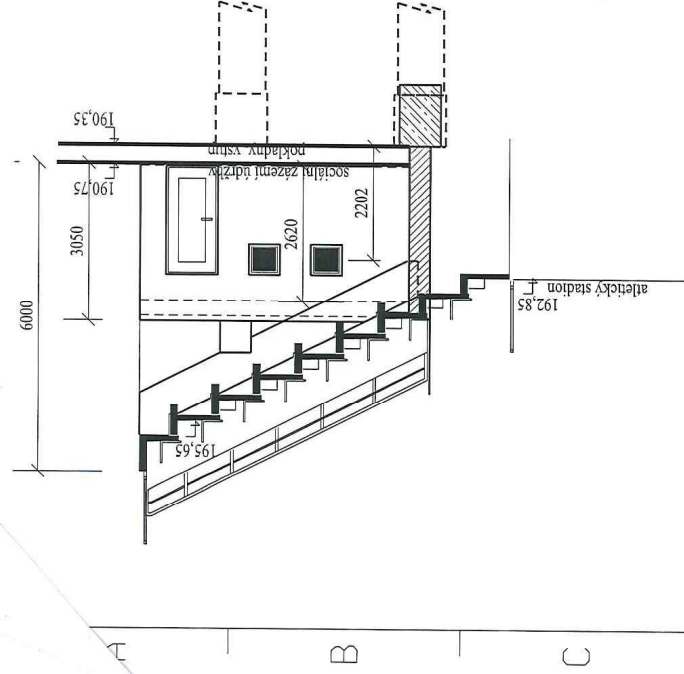
Z hlediska ochrany zajmu chráněných zákonem č. 254/2001 Sb., o vodách a o změně některých zákonů (vodní zákon), ve znění pozdějších předpisů, sdělujeme:

Jelikož dotčené území koliduje s vodním tokem Klíšský potok ve správě Povodí Ohře, s.p a je předpoklad, že realizací záměru může dojít k ovlivnění vodních poměrů na tomto toku a navazujícím území, je povinností investora opatřit si před realizací záměru souhlas vodoprávního úřadu dle § 17 odst. 1 písm. a) vodního zákona – souhlas pro stavby a činnosti, k nimž není třeba povolení podle vodního zákona, avšak mohou ovlivnit vodní poměry, situovaných na pozemcích, na nichž se nacházejí koryta vodních toků nebo na pozemcích s takovými pozemky sousedících. Pro vydání souhlasu je nutné předložit doklady dle ust. § 8 vyhl. č. 432/2001 Sb., o dokladech žádosti o rozhodnutí nebo vyjádření a o náležitostech povolení, souhlasů a vyjádření vodoprávního úřadu ve znění pozdějších předpisů, včetně vyjádření správců vodních toků a meliorací. Požadované doklady předkládá žadatel spolu se žádostí na předepsaném formuláři - příloha č.12 citované vyhlášky.

vec  
Ma

Obdrží : OIÚP, [redacted] zde

# PŮDORYS HLEDIŠTĚ



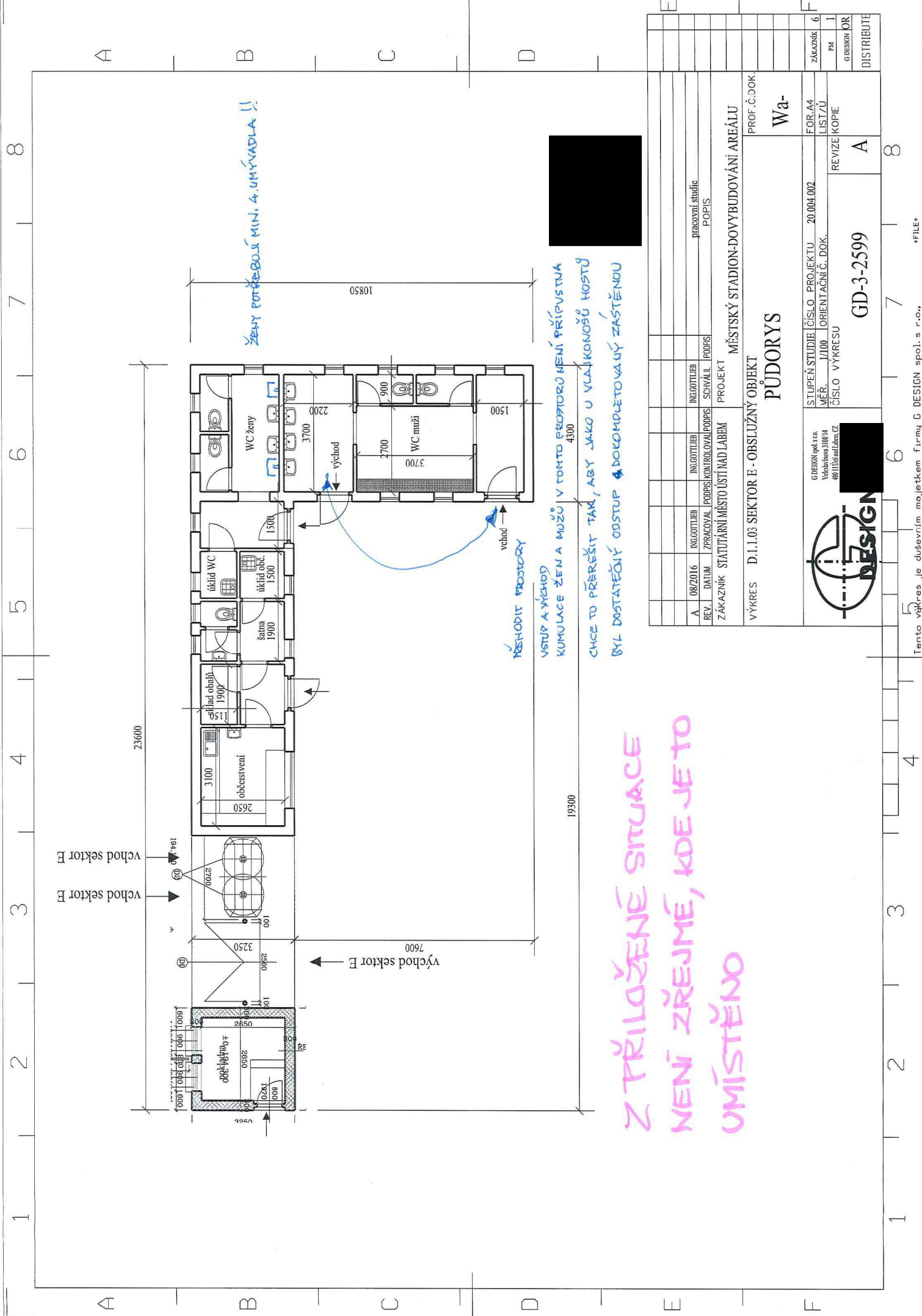
# PŮDORYS VESTAVĚNÝCH OBJEKTŮ

ÚKLADOVÉ KOMBORY JSOU U VT DOSTATEČNĚ

NĚJAK POD  
PŘEŘESIT

MĚSTSKÝ STADION-DOVYBUDOVÁNÍ AREÁLU		PROF.Č.DOK	Wa-
VÝKRES D.1.1.01 TRIBUNA B2		PŮDORYS, ŘEZ	
A	08/2016	ING.GOTTIHER	pracovní studie
REV.	DATUM	ZPRACOVAL	POPSIL
		POPIS	SCHVÁLIL
		POPIS	POPIS
ZÁKAZNÍK STATUTÁRNÍ MĚSTO ÚSTÍ NAD LABEM		PROJEKT	
MĚSTSKÝ STADION-DOVYBUDOVÁNÍ AREÁLU			
STUPĚŇ STUŽNĚ		ČÍSLO PROJEKTU	FOR.A4
MĚR.		1/100	ORIENTAČNÍČ. DOK.
ČÍSLO VÝKRESU		REVIZE KOPIE	A
G DESIGN spol.s r.o. Velešňovská 1080/4 400 01 Ústí nad Labem, CZ		GD-3-2598	
ZÁKAZNÍK		PM	1
G DESIGN		OR	1
DISTRIBUJE		8	





ZENY POTŘEBUJÍ MINI 4. UMÝVADLA !!

PŘEHODIT PROSTORY

VSTUP A VÝHOD  
KUMULACE ŽEN A MUŽŮ V TOMTO PROSTORU NENÍ PŘÍPUSTNÁ  
CHCE TO PŘERŠIT TAM, ABY JAKO U VLAKONOSŮ HOSTŮ  
BYL DOSTATEČNÝ ODSTUP & DOKOMPLETOVANÝ ZASTĚNOU

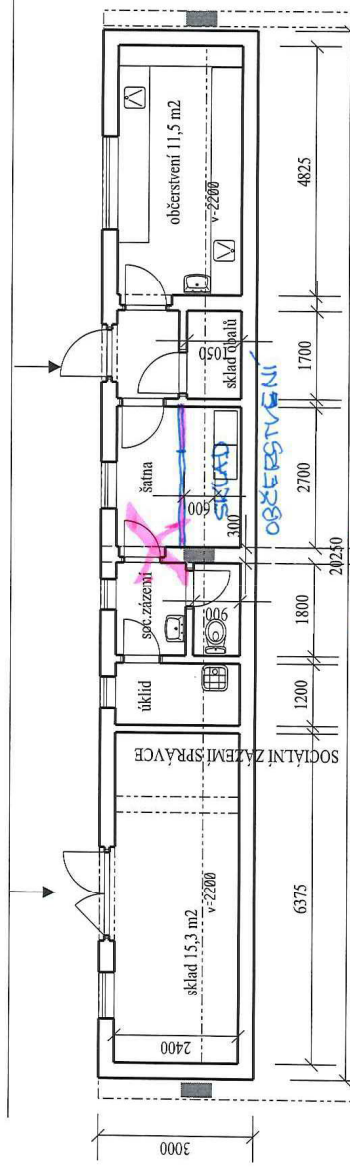
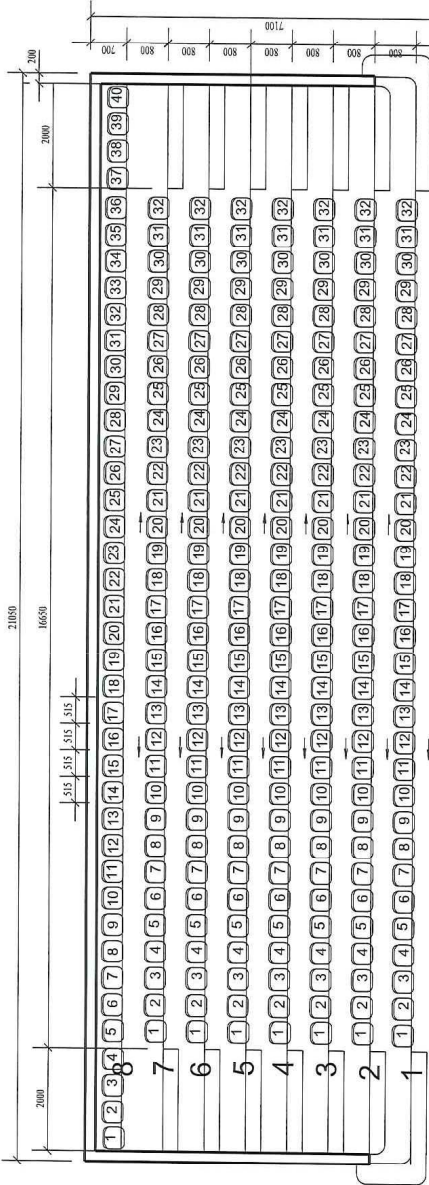
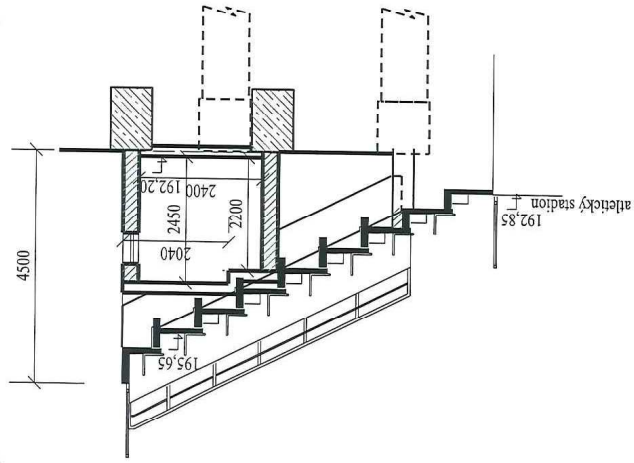
Z PŘILOŽENÉ SITUACE  
NENÍ ZŘEJMÉ, KDE JE TO  
UMÍSTĚNO



INGOTTLEB		INGOTTLEB		INGOTTLEB		INGOTTLEB		INGOTTLEB		INGOTTLEB		INGOTTLEB		INGOTTLEB		INGOTTLEB		INGOTTLEB		INGOTTLEB	
08/2016		ZPRAKOVANÍ		PODPIS		SCHVÁLIL		POPIS		pracovní studie											
REV.		DATUM		ZPRAKOVANÍ		PODPIS		SCHVÁLIL		POPIS		MĚSTSKÝ STADION-DOVYBUDOVÁNÍ AREÁLU		PROF.Č.DOK.							
ZÁKAZNÍK		STATUTÁRNÍ MĚSTO ÚSTÍ NAD LABEM		PROJEKT		MĚSTSKÝ STADION-DOVYBUDOVÁNÍ AREÁLU		PROF.Č.DOK.													
VÝKRES		D.1.1.03 SEKTOR E - OBSLUŽNÝ OBJEKT		PŮDORYS																	
STUPEŇ STUDIE		ČÍSLO PROJEKTU		20.004.002		FOR.A4		LISTU		6		ZÁKAZNÍK		PM		1		OR		1	
MĚR.		1/100		ORIENTAČNÍ Č. DOK.		REVIZE		KOPIE		A		GD-3-2599									
ČÍSLO VÝKRESU																					

G DESIGN spol.s r.o.  
 Veselkova 3108/14  
 400 01104 nad Labem, CZ

# PŮDORYS HLEDIŠTĚ



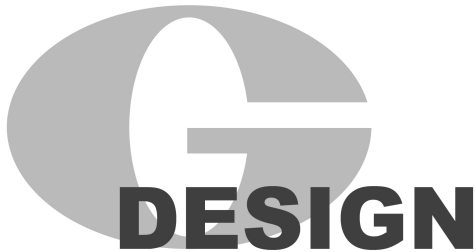
**PŮDORYS VESTAVĚNÝCH OBJEKTŮ**  
 DOPORUČUJI ZMĚNIT ZDA JE TŘEBA, ABY BYLY  
 ZEDĚ A DVEŘE MEZI SOCIÁLNÍM ZARÍZENÍM A ŠATNOU  
 DOPORUČUJI VŠAK ZMĚNIT ŠATNO  
 A VYBUDOVAT DALŠÍ SKLAD, PROSTOR PRO  
 OBČERSTVENÍ SE ZASOUVACÍMI DVEŘEMI.

# PŮDORYS VESTAVĚNÝCH OBJEKTŮ

A		08/2016	ING.GOTTLIEB	ING.GOTTLIEB	ING.GOTTLIEB	pracovní studii
REV.		DATUM	ZPRACOVANÍ	PODPIS/KONTROLNÍ	SCHVÁLÍ	POPIS
ZÁKAZNÍK		STATUTÁRNÍ MĚSTO USTÍ NAD LABEM			PROJEKT	
VÝKRES		D.I.I.02 TRIBUNA B3			MĚSTSKÝ STADION-DOVYBUDOVÁNÍ AREÁLU	
PROF.Č.DOK.		Wa-				
ZÁKAZNÍK		GD-3-2600			FOR.A4	
PM		GD-3-2600			LIST/Ú	
DISTRIBUJE		GD-3-2600			REVIZE KOPIE	
STUPĚN STUDIE		ČÍSLO PROJEKTU		20 004 002		
MĚR.		1/100		ORIENTAČNÍ Č. DOK.		
ČÍSLO VÝKRESU		A		REVIZE KOPIE		







Statutární město Ústí nad Labem  
Magistrát města Ústí nad Labem  
Velká Hradební 2336/8  
401 00 Ústí nad Labem

G DESIGN, spol. s r.o.  
Veleslavínova 3108/14  
400 11 Ústí nad Labem

Naše značka č. 16/10/600

Zakázka č.

V Ústí nad Labem dne 24.10.2016

**VĚC:** „Městský stadion Ústí nad Labem – dovybudování areálu - studie“ – odpověď na připomínky  
**FAČR**

Děkujeme za návrhy, podněty a připomínky k rozpracované dokumentaci na dostavbu areálu Městského stadionu v Ústí nad Labem.

K námětům sdělujeme:

- Výkres D.1.1.03 SEKTOR E – OBSLUŽNÝ OBJEKT Půdorys var.2 – oddělení východů z WC pro muže a ženy je možné (stávající tribuny A2 a A3 toto řešení nemají). Obáváme se však, zda tato stěna nebude zasahovat do komunikačního prostoru před objektem. Pokud bude tato podmínka potvrzena, bude dělicí konstrukce zapracovaná do dalšího stupně PD.
- Výkres D.1.1.2 TRIBUNA B3 – Půdorys a řez – Předsíň před WC je požadována KHS Ústí nad Labem u každé akce. Vstup za šatny přímo na WC není možný. Nový prostor pro sklad potravin nebyl navržen v souladu s užíváním již stávajících občerstvení v tribuně A2 a A3, kde tento prostor rovněž není. Jelikož se jedná o občasně využití občerstvení pouze v době konání sportovních akcí, je zboží určené k prodeji zaváženo přímo do prodejní části. Při zúžení šatny na cca 1,2 m bychom do tohoto prostoru nemohli umístit šatní skříňku (před skříňkou by zbyl průchod cca 0,6 m).
- Výkres D.1.1.01 TRIBUNA B2 – Půdorys a řez – Dle požadavku KHS Ústí nad Labem musí mít každý samostatný objekt sociálního zázemí vlastní úklidovou komoru. Vstup do WC ženy (diváci) byl navržen ve vazbě na stávající WC pro diváky (ve stávající tribuně B jsou vstupy z komunikace za tribunu). Pokud navržené dispoziční řešení vyhovuje uživateli (správa stadionu), domníváme se, že není důvod ho měnit.
- Výkres D.1.1.03 SEKTOR E – OBSLUŽNÝ OBJEKT – výkres zachycuje původní verzi včetně občerstvení. Při projednávání byla tyto varianta odmítnuta.

Jelikož řešení vchodů a východů do stadionu nebylo připomínek, můžeme brát náš návrh oplocení, řešení sektoru E (vlajkonoši hosté) a řešení přístupu do sektoru B za odsouhlasený?

S pozdravem

G DESIGN, spol. s r.o.  
Veleslavínova 3108/14  
400 11 Ústí nad Labem

IČO 25466810  
DIČ CZ25466810