

Níže uvedeného dne, měsíce a roku uzavřely tyto smluvní strany, svéprávné k právnímu jednání,

vlastník nemovitých věcí: **Pardubický kraj, IČ: 70 89 28 22, se sídlem Komenského náměstí 125, Pardubice, PSČ 532 11, zastoupený na základě usnesení Rady Pardubického kraje č. R/331/17 ze dne 24. 4. 2017 JUDr. Michalem Votřelem, MPA, vedoucím odboru majetkového, stavebního řádu a investic**

a

stavebník: **město Králíky, IČ: 00 27 90 72, se sídlem Velké náměstí 5, Králíky, PSČ 561 69, zastoupené Janou Ponocnou, starostkou**

## **smlouvu o podmínkách provedení stavby**

dle ust. § 1746 odst. 2 zákona č. 89/2012 Sb., občanského zákoníku, v platném znění

### **I.**

Vlastník nemovitých věcí je vlastníkem pozemků označených jako **p. p. č. 1454/1** ostatní plocha – silnice o výměře 6.084 m<sup>2</sup> a **p. p. č. 3200** ostatní plocha – silnice o výměře 64 m<sup>2</sup>, vše v obci Králíky a **k. ú. Dolní Bořkovice**. Nemovité věci jsou zapsány na listu vlastnictví č. 75 pro k. ú. Dolní Bořkovice u Katastrálního úřadu pro Pardubický kraj, Katastrálního pracoviště Ústí nad Orlicí.

### **II.**

Stavebník má záměr realizovat stavební akci „**BOŘÍKOVICE – CHODNÍK PODÉL SILNICE III/04314**“, která se v souladu s projektovou dokumentací dotkne nemovitých věcí uvedených v čl. I. této smlouvy takto:

Nemovitá věc	dočasný zábor	trvalý zábor
p. p. č. 1454/1	----	945 m <sup>2</sup>
p. p. č. 3200	----	64 m <sup>2</sup>

v obci Králíky a k. ú. Dolní Bořkovice

Jedná se o vybudování chodníku podél průjezdního úseku silnice III/04314 v obci Dolní Bořkovice. Výstavba chodníku navazuje na konec I. etapy a je vedena jednostranně od budovy č. p. 49 až k budově č. p. 141. Předpokládaný termín ukončení realizace stavby je v prosinci 2021.

### **III.**

Vlastník nemovitých věcí souhlasí s umístěním a realizací stavby uvedené v čl. II. dle zpracované projektové dokumentace a za splnění podmínek dohodnutých v této smlouvě. Stavebník prohlašuje, že seznámil vlastníka nemovitých věcí s příslušnou částí projektové dokumentace a veškerými podklady týkajícími se stavby a tyto dokumenty mu předal. Seznam dotčených pozemků a výpis záborů jsou přílohou č. 1 a 2 této smlouvy.

#### IV.

Za podmínek této smlouvy vzniká stavebníkovi oprávnění zřídit stavbu, vstupovat a vjíždět na předmětné nemovité věci v souvislosti se zřizováním, provozem, opravami a údržbou stavby. Stavebník se zavazuje, že při zřizování, užívání, opravách a údržbě stavby bude co nejvíce šetřit práva vlastníka nemovitých věcí a vstup na jeho nemovité věci v dostatečném předstihu písemně oznámí příspěvkové organizaci Správa a údržba silnic Pardubického kraje, IČ: 00 08 50 31, Doubravice 98, 533 53 Pardubice, oddělení majetkové správy Ústí nad Orlicí, Třebovská 333/II, 562 03 Ústí nad Orlicí (kontaktní osoba Mgr. Václav Nepokoj, tel.: +420 465 500 707, e-mail: vaclav.nepokoj@suspk.cz), které jsou nemovité věci předány k hospodaření. Stavebník se tímto zavazuje, že vlastníku nemovitých věcí uhradí případné škody, které prokazatelně vzniknou v souvislosti s přípravou a realizací stavby.

#### V.

V případě, že stavba nebude z jakýchkoliv důvodů realizována nejpozději do jednoho roku od předpokládaného termínu ukončení realizace stavby uvedeného v čl. II. této smlouvy nebo pokud nebudou nemovité věci stavbou dotčeny, nejsou účastníci smlouvy vzájemnými závazky dle této smlouvy vázáni.

#### VI.

V souladu s ust. § 86 odst. 2 písm. a), § 96 odst. 3 písm. a) a § 110 odst. 2 písm. a), a popř. § 105 odst. 1 písm. a) zákona č. 183/2006 Sb., o územním plánování a stavebním řádu, ve znění pozdějších předpisů, prohlašuje vlastník nemovitých věcí, že tímto vydává stavebníkovi **souhlas vlastníka s umístěním a zřízením stavby „BOŘÍKOVICE – CHODNÍK PODÉL SILNICE III/04314“** na nemovitých věcech uvedených v čl. I. této smlouvy za účelem vydání územního souhlasu, územního rozhodnutí, stavebního povolení, příp. ohlášení, a podání žádosti o dotaci z rozpočtu SFDI, a souhlasí, aby tato smlouva byla podkladem pro správné řízení jako souhlas účastníka, a to **s podmínkami, že:**

- budou splněny podmínky stanovené dotčenou příspěvkovou organizací ve vyjádření ze dne 14. 7. 2017, č. j. SUSPK/4889/2017, které je přílohou č. 3 této smlouvy,
- **vlastník nemovitých věcí tímto upozorňuje stavebníka**, že vzhledem k umístění stavby „**BOŘÍKOVICE – CHODNÍK PODÉL SILNICE III/04314**“ podél silnice III/04314, na které má být realizován dotovaný projekt Pardubického kraje „**Modernizace silnice III/04314 křiž. s I/43 - Boříkovice - Červená Voda křiž. s I/11**“, nesmí dojít k narušení uvedené stavební akce Pardubického kraje jak v průběhu její realizace (03/2018 – 09/2019, tak i po jejím dokončení z hlediska udržitelnosti projektu po dobu 5 let (12/2019 – 11/2024, kontaktní osoba z hlediska dotačních podmínek pro projekt Pardubického kraje za odbor rozvoje je Bc. Rostislav Bittner, projektový manažer projektu, e-mail: [rostislav.bittner@pardubickykraj.cz](mailto:rostislav.bittner@pardubickykraj.cz) a za odbor majetkový, stavebního řádu a investic je Milan Mňuk, projektový manažer projektu tel.: +420 466 026 632, e-mail: [milan.mnuk@pardubickykraj.cz](mailto:milan.mnuk@pardubickykraj.cz)),
- stavba „**BOŘÍKOVICE – CHODNÍK PODÉL SILNICE III/04314**“ může být započata před dokončením stavby Pardubického kraje za podmínky, že stavební akce města Králíky bude úzce koordinována se stavbou Pardubického kraje (kontaktní osoba z hlediska projektování stavby je Pavel Müller DiS., Dopravně inženýrská kancelář, s.r.o., tel.: +420 495 219 036, e-mail: [muller@dik-hk.cz](mailto:muller@dik-hk.cz)),

- pokud dojde k dotčení stavby Pardubického kraje a řídicí orgán poskytovatele dotace bude uplatňovat na příjemci dotace (Pardubický kraj) vrácení části dotace, může úhradu těchto nákladů příjemce dotace požadovat na investrovi akce (město Králíky), který uvedenou změnu v dotovaném projektu Pardubického kraje vyvolal,
- stavebník nejpozději do 3 měsíců ode dne vydání kolaudačního souhlasu nebo doručení oznámení o užívání stavby stavebnímu úřadu písemně požádá vlastníka nemovitých věcí o majetkoprávní vypořádání, k této žádosti přiloží kolaudační souhlas nebo oznámení o užívání stavby opatřené potvrzením o doručení stavebnímu úřadu, usnesení zastupitelstva města a geometrický plán vyhotovený za účasti zástupce příspěvkové organizace, stavebník uhradí zhotovení geometrického plánu a správní poplatek ve výši 1.000 Kč za přijetí návrhu na zahájení řízení o povolení vkladu do katastru nemovitostí,
- všechny nemovité věci, které budou v rámci stavby použity dočasně, uvede stavebník po dokončení stavby na své náklady do původního stavu.

Následně dojde k majetkoprávnímu vypořádání ke stavbou dotčeným částem shora uvedených pozemků, a to formou darovací smlouvy mezi Pardubickým krajem a městem Králíky. Darovací smlouvu uzavře vlastník nemovitých věcí se stavebníkem nejpozději do 6 měsíců od obdržení výše uvedené žádosti včetně všech podkladů na základě usnesení příslušných orgánů Pardubického kraje.

## VII.

Tuto smlouvu lze měnit a doplňovat pouze se souhlasem obou zúčastněných stran, a to formou písemných dodatků. Jinou formou nežli písemnou tuto smlouvu změnit nelze. Práva a povinnosti plynoucí ze smlouvy jsou závazné i pro případné právní nástupce. Smlouva nabývá platnosti a účinnosti okamžikem jejího podpisu a je vyhotovena ve čtyřech stejnopisech, z nichž jedno vyhotovení obdrží vlastník nemovitých věcí a tři vyhotovení obdrží stavebník. Smluvní strany prohlašují, že smlouva byla sepsána podle jejich pravé, vážné a svobodné vůle, nebyla uzavřena v tísni a za nápadně nevýhodných podmínek, s jejím obsahem plně souhlasí a na důkaz toho připojují své podpisy.

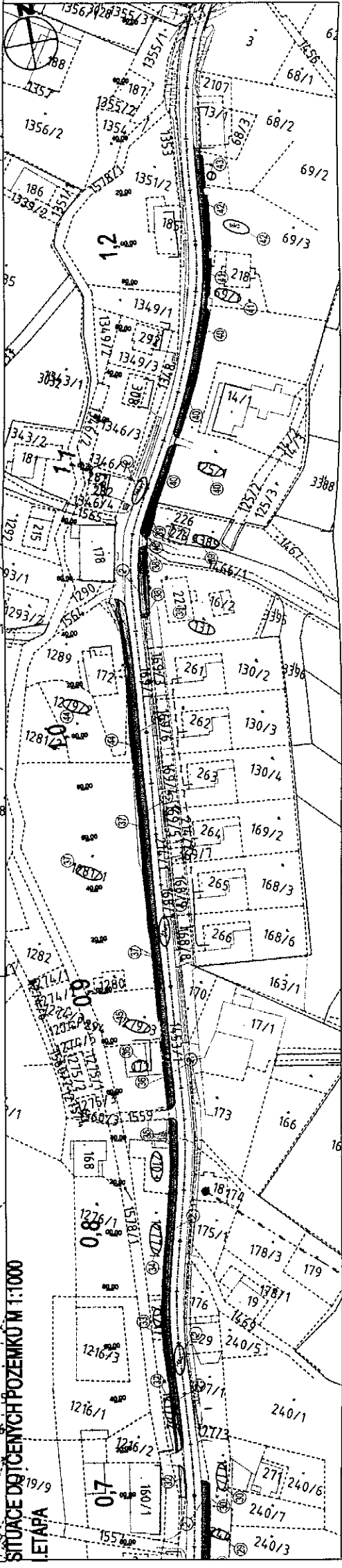
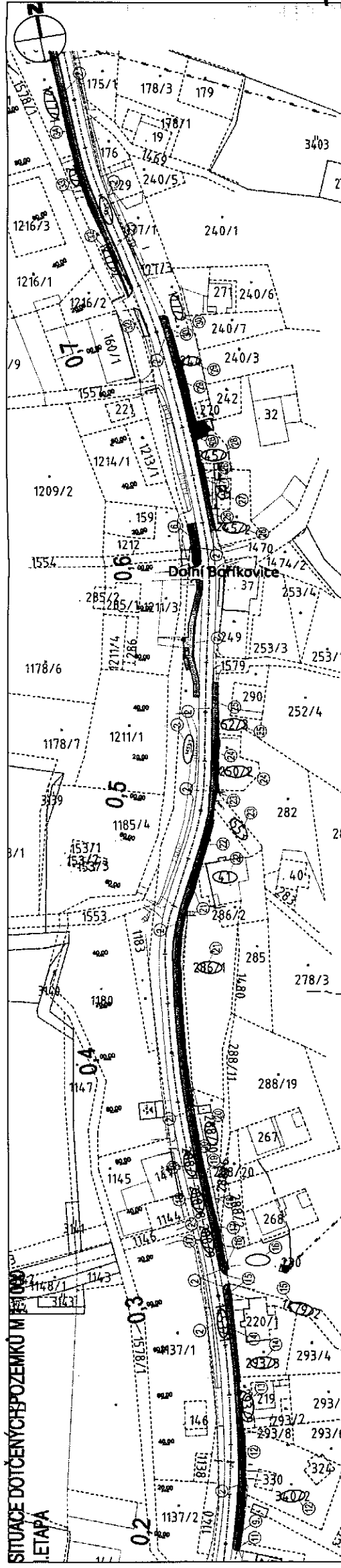
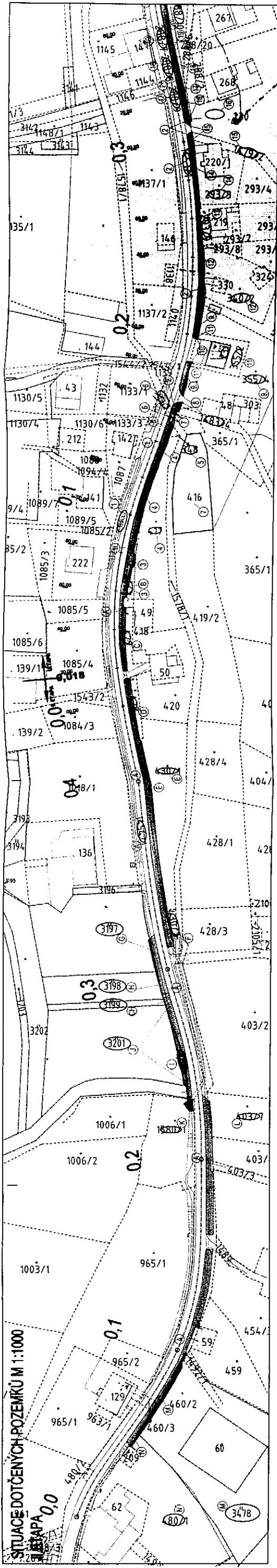
Doložka dle §41 zákona č. 128/2000 Sb., o obcích  
schváleno usnesením Rady města Králíky  
č. RM/2017/29/400 ze dne 17. 7. 2017

V Pardubicích dne 27. 7. 2017

V Králíkách dne 18. 7. 2017

.....  
Pardubický kraj  
JUDr. Michal Votřel, MPA  
vedoucí odboru majetkového,  
stavebního řádu a investic

.....  
město Králíky  
Jana Ponocná  
starostka



## BOŘIKOVICE – CHODNÍK PODÉL SILNICE III/04314

Výpis vlastnických parcel a záborů podle KN  
Informace o pozemku z katastru nemovitostí

STAVBOU DOTČENÉ PARCELY  
Zpracováno III/2016

## Dolní Bořikovice [628727]

dočasný zábor do 1 roku

Položka	Parcelní číslo		KÚ	Způsob využití	Druh pozemku	Způsob ochrany nemovitosti	Seznam BPEJ	Výměra BPEJ	Omezení vlastnických práv	Výměra m <sup>2</sup>	LV	Vlastnické právo // Hospodářství se svěšeným majetkem kraje		Zábor		Jiné zápisy	ZPF zábor		Stavební objekty	Poznámka	
	dle KN	dle PK										Trvalý (m <sup>2</sup> )	Dočasný (m <sup>2</sup> )	Trvalý (m <sup>2</sup> )	Dočasný (m <sup>2</sup> )						
A	1454/1		Dolní Bořikovice	silnice	ostatní plocha	I				6084	75	Paroubický kraj, Komenstáho náměstí 125, Paroubice-Staré Město, 53002 Paroubice Správa a údržba silnic Paroubického kraje, Doubravice 98, 53353 Paroubice	945,00								II,ETAPA
I	3200		Dolní Bořikovice	silnice	ostatní plocha					64	75	Paroubický kraj, Komenstáho náměstí 125, Paroubice-Staré Město, 53002 Paroubice Správa a údržba silnic Paroubického kraje, Doubravice 98, 53353 Paroubice	64			86 701					II,ETAPA



## Správa a údržba silnic Pardubického kraje

úsek majetkové správy  
oddělení Ústí nad Orlicí, Třebovská 333/II, 56203  
ID: ffhk8fq  
Telefon: +420 465 500 707, +420 602 582 247  
E-mail: vaclav.nepokoj@suspk.cz



Městský úřad Králíky  
odbor výstavby a technické správy

Velké náměstí 5

Králíky

561 69

Váš dopis  
Číslo jednací **SUSPK/4889/2017**  
Spisová značka 190.2017-05/MS-UO-Nep/B.1.1.8

Ústí nad Orlicí 14.7.2017  
Vyřizuje Mgr. Václav Nepokoj

### **Věc** Bořikovice - chodník podél silnice III/04314 - stanovisko k projektové dokumentaci

Správa a údržba silnic Pardubického kraje jako právnická osoba pověřená podle § 9 zákona č.13/1997 Sb., v platném znění, výkonem práv Pardubického kraje jako vlastníka k silnicím II. a III.třídy v územní působnosti obecního úřadu s rozšířenou působností - Městského úřadu Králíky vydává k předmětné záležitosti toto

#### stanovisko k projektové dokumentaci

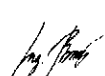
Správa a údržba silnic Pardubického kraje jako správce silnice III/04314 (p.p.č. 1453/1, 1454/1 a 3200, vše v k.ú. Dolní Bořikovice) souhlasí s umístěním a výstavbou chodníku v úseku od budovy č.p. 49 až k budově č.p. 141 v Bořikovicích za splnění těchto podmínek:

1. Ke stavbě chodníku:
  - 1.1. Chodník bude umístěn v místě silničního příkopu, který bude k tomuto účelu zatrubněn. Chodník bude od silnice oddělen obrubou.
  - 1.2. Stávající dopravní připojení (sjezdy) budou zachována, niveleta chodníku bude v místech sjezdů snížena, aby vozidla mohla plynule najíždět na sousední nemovitosti. V místech křižovek s místními komunikacemi bude chodník přerušen.
  - 1.3. Dopravní napojení bude provedeno v takové prostorové úpravě, která nezmění stavebně technické parametry stávající pozemní komunikace a odtokové poměry vozovky. Chodníkový obrubník bude osazen tak, aby byla zachována stávající šířka silnice III/04314 a to v celé délce navrhovaného chodníku. Převýšení obrubníku nad krajem vozovky bude 12 cm a v místech sjezdů min.2 cm.
  - 1.4. Stavební uspořádání musí být takové, aby se zabránilo stékání srážkové vody na silnici a jejímu znečišťování, či jinému poškození. Bude zajištěno odvodnění chodníku i vozovky do stávající kanalizace dle PD.
  - 1.5. Bude počítáno s provedením ošetření pracovních a napojovacích spár na silnici III/04314 modifikovanou zálivkou.



- 1.6. Budou dodrženy konstrukční vrstvy, stanovené projektovou dokumentací v místě styku obruby a vozovky silnice
  - 1.7. Investor stavby požádá odbor majetkový a stavebního řádu Krajského úřadu Pardubického kraje o uzavření smlouvy o podmínkách provedení stavby na pozemky zastavěné chodníkem.
  - 1.8. V případě, že se vyskytnou po vybudování nového chodníku kaluže na vozovce, bude na náklady investora provedena obnova obrusné vrstvy v příslušném sklonu a takové opatření, které tuto závadu odstraní.
  - 1.9. V případě, že dojde k poškození odvodňovacího zařízení silnice, či zhoršení odvodnění v místě stavby, bude na náklad investora stavby provedeno takové opatření, které zajistí řádné a funkční odvodnění silnic.
  - 1.10. Jakákoliv potřeba umístění a výstavby dalších stavebních objektů, jako jsou např. kabely veřejného osvětlení, další odvodňovací zařízení apod., budou s naší organizací předem projednány a odsouhlaseny.
  - 1.11. V případech odstranění zeleně, bude postupováno podle zákona č. 114/1992 Sb.
2. K realizaci stavby Realizace stavby bude prováděna dle projektové dokumentace ověřené GP. Budou dodrženy všechny předpisy i vybrané ČSN, TP, TKP na pozemních komunikacích. Zejména budou dodrženy vzorové řezy, které jsou součástí projektové dokumentace.
- 2.2. Po dobu stavebních prací nesmí být bez předchozího projednání a souhlasu SÚSPK na vozovku ukládán stavební ani výkopový materiál a silnice nesmí být znečišťována. Stavební práce nesmí být prováděny z tělesa silnice.
  - 2.3. Po dobu stavebních prací nesmí být na vozovku ukládán stavební ani výkopový materiál a silnice nesmí být znečišťována. Stavební práce nesmí být prováděny z tělesa silnice. Dodavatel nebude bez předchozího povolení používat ani na přechodnou dobu vozovky silnice jako skladiště materiálu, manipulační prostor pro mechanismy.
  - 2.4. V případě, že vozovka silnice bude sloužit jako zázemí staveniště k ukládání materiálu nebo pohybu mechanismů, investor požádá oddělení majetkové správy SÚSPK v Ústí nad Orlicí o souhlas se zvláštním užíváním silnice – prováděním stavebních prací v silničním pozemku, včetně uzavření příslušné nájemní smlouvy. Stejným způsobem bude požádán i příslušný silniční správní úřad (MÚ Lanškroun, odbor dopravy a SH).
  - 2.5. Bude přizván zástupce SÚSPK (cestmistr, pracovník oddělení majetkové správy k předání staveniště a zahájení stavebních prací).
3. K majetkoprávním záležitostem:
- 3.1. V majetku Pardubického kraje zůstane těleso silnice III/04314 po silniční obrubu. Dále uliční vpustí s přípojkami, pokud do nich není napojena další kanalizace, která neslouží odvodnění silnice.
  - 3.2. Bude vypracován geometrický plán pro účely majetkového vypořádání, geometrický plán bude v průběhu tvorby konzultován s oddělením majetkové správy v Ústí nad Orlicí
  - 3.3. Investor stavby požádá odbor majetkový a stavebního řádu Krajského úřadu Pardubického kraje o uzavření smlouvy o podmínkách provedení stavby.
  - 3.4. Vypracovat po dokončení stavby geometrický plán a požádat Pardubický kraj o majetkové vypořádání.

Platnost tohoto stanoviska je 2 roky od vydání. Tímto se ruší naše dosavadní stanovisko č.j. SUSPK/2312/2016 ze dne 19.5.2016



Digitálně podepsal Ing. Ivetta  
Bouchalová  
Datum: 2017.07.14 10:25:26 +02'00'

Ing. Ivetta Bouchalová  
vedoucí OMS Ústí nad Orlicí