



**MĚSTO LITOMĚŘICE**  
Odbor územního rozvoje

Město Litoměřice

## KUPNÍ SMLOUVA

na základě veřejné zakázky malého rozsahu  
„Dodávka a montáž 4 ks autobusových přístřešků“

### Město Litoměřice

se sídlem: Mírové náměstí 15/7, 412 01 Litoměřice

IČO: 00263958

DIČ: CZ00263958

zastoupené: Ing. Venuší Brunclíkovou, MBA, vedoucí Odboru územního rozvoje (dále jen „OÚR“)

(dále jen „Kupující“)

na straně jedné a

### mmcité a.s.

se sídlem: Vinohradská 907, Mařatice, 686 05 Uherské Hradiště

IČO: 27670864

DIČ: CZ27670864

jednající: Ing. Gabrielou Mikoškovou, místopředsedou představenstva

zapsaná v obchodním rejstříku vedeném u Krajského soudu v Brně, pod spisovou zn. B 4523

(dále jen „Prodávající“)

na straně druhé

(společně dále jen „Smluvní strany“ nebo každý jednotlivě „Smluvní strana“)

uzavírají

v souladu s ustanovením § 2079 a násl. zákona č. 89/2012 Sb., občanského zákoníku

(dále jen „ObčZ“)

tuto

kupní smlouvu na základě veřejné zakázky s výše uvedeným názvem

(dále jen „Smlouva“):



## 1. ÚVODNÍ USTANOVENÍ

- 1.1. Účelem Smlouvy je dohodnout právní podmínky provedení veřejné zakázky malého rozsahu spočívající v dodání zboží a provedení všech dalších souvisejících činností nutných k úplnému řádnému dokončení dodávky ze strany Prodávajícího pro Kupujícího.

## 2. PŘEDMĚT SMLOUVY

- 2.1. Prodávající se zavazuje na základě této Smlouvy dodat Kupujícímu 4 ks autobusových přístřešků (dále jen „Zboží“) včetně zasklení a montáže, které jsou blíže specifikované v Cenové nabídce ze dne 24. 7. 2024 a Cenové nabídce CN 32401928 ze dne 4.11.2024 (dále jen „Cenové nabídky“), které jsou přílohou č. 1 této Smlouvy, a převést na Kupujícího vlastnické právo a právo užívání k tomuto Zboží.
- 2.2. Další specifikace Zboží blíže neuvedená v Cenové nabídce:
- barva motivu sítotisku dle Vzorníku: RAL 9003 – signální bílá
  - barva lakování ocelové konstrukce dle Vzorníku: RAL 7024 – grafitová šedá
- 2.3. Kupující se zavazuje od Prodávajícího Zboží uvedené v přechodím odstavci odebrat a zaplatit za něj kupní cenu.

## 3. KUPNÍ CENA A PLATEBNÍ PODMÍNKY

- 3.1. Smluvní strany se dohodly, že kupní cena Zboží dle této Smlouvy činí

cena bez DPH za přístřešky:	418 551,- Kč
<u>cena bez DPH za sklo:</u>	<u>66 767,- Kč</u>
cena bez DPH celkem:	485 318,- Kč
DPH ve výši 21 %:	101 916,78 Kč
cena včetně DPH:	587 234,78 Kč

- 3.2. V kupní ceně jsou zahrnuty veškeré náklady Prodávajícího související s dodáním Zboží a jeho montáží, včetně výrobní dokumentace, dopravy zboží a dopravy montážní čety na místo (z Bílovic do Litoměřic) a případně dalších prací, které je Prodávající povinen zajistit pro řádné dodání Zboží v souladu se Smlouvou. Cena nezahrnuje zaměření, vytýčení a cenu spodní stavby. Spodní stavbu zajistí dle Výkresů spodních staveb přístřešků, které jsou přílohou č. 3 této Smlouvy, na svůj náklad Kupující.
- 3.3. Smluvní strany sjednávají, že platba Ceny bude provedena po dodání Zboží jednou splátkou. Nedílnou součástí faktury bude zápis o předání a převzetí Zboží oběma Smluvními stranami stanovící, že Zboží je bez jakýchkoliv vad a nedodělků.
- 3.4. Smluvní strany sjednávají, že Zhotovitel nemá právo na zálohové platby.
- 3.5. Faktura musí být doručena Kupujícímu a mít náležitosti daňového dokladu a obchodní listiny dle příslušných právních předpisů včetně vyčísleného DPH v zákonné výši. Prodávající předkládá fakturu, včetně jejích příloh, ve 2 vyhotoveních. Nebude-li mít faktura příslušné náležitosti, je Kupující oprávněn fakturu vrátit; v takovém případě nebude v prodlení s jejím zaplacením.
- 3.6. Faktura je splatná do 14 dnů ode dne jejího doručení Kupujícímu. Cena se hradí bezhotovostním převodem na účet Prodávajícího uvedený v záhlaví této Smlouvy. Faktura se považuje za uhrazenou dnem odeslání příslušné částky z účtu Kupujícího na účet Prodávajícího.

## 4. MÍSTO A DOBA PLNĚNÍ

- 4.1. Prodávající se zavazuje dodat zboží do 30.4.2025. Lhůta dodání může být prodloužena, jestliže překážku v dodání Zboží zavinil Kupující nebo nastaly nepředvídatelné okolnosti, které nezavinil Prodávající.

- 4.2. Místem dodání Zboží je obec Litoměřice (výše a dále jen „**Místo dodání**“), konkrétní místa dodání určuje Kupující.
- 4.3. Prodávající se zavazuje informovat Kupujícího o přesném termínu dodání Zboží alespoň 5 pracovních dní předem.
- 4.4. O předání a převzetí Zboží vyhotoví Smluvní strany písemný zápis o dodání dle čl. 5.2 Smlouvy, který podepíší zástupci obou Smluvních stran.

## 5. PŘEDÁNÍ A PŘEVZETÍ ZBOŽÍ

- 5.1. Prodávající se zavazuje Zboží předat a Kupující Zboží převzít za podmínek stanovených Smlouvou.
- 5.2. Zboží je řádně Prodávajícím Kupujícímu předáno a Kupujícím převzato podpisem Zápisu o dodání Zboží oběma Smluvními stranami stanovícím, že Zboží je bez vad a nedodělků (dále jen „**Zápis o dodání**“).

## 6. NABYTÍ VLASTNICKÉHO PRÁVA

- 6.1. Nebezpečí škody na Zboží i jeho jednotlivých částech přechází na Kupujícího okamžikem převzetí Zboží, Vlastnické právo ke Zboží i jeho jednotlivých částech přechází na Kupujícího okamžikem zaplacení Zboží.

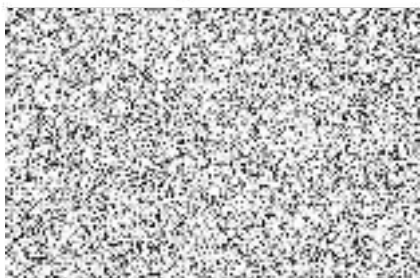
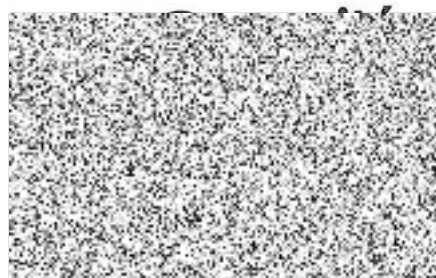
## 7. ODPOVĚDNOST ZA VADY, ZÁRUKA

- 7.1. Prodávající odpovídá za to, že Zboží jako celek bude mít vlastnosti stanovené v právních předpisech, Smlouvě (včetně veškerých jejích příloh) a technických normách i doporučujících, jinak vlastnosti a jakost obvyklou.
- 7.2. Prodávající poskytuje Kupujícímu záruku za jakost na Zboží i jeho jednotlivé části v délce 24 měsíců za předpokladu dodržování Návodu na údržbu, který je přílohou č. 2 této Smlouvy.
- 7.3. Záruční doba počíná běžet dnem následujícím po dni podepsání Zápisu o dodání dle čl. 5.2 Smlouvy zástupcem Kupujícího. Prodávající poskytuje Kupujícímu záruku za jakost dle této Smlouvy a odpovídá tak Kupujícímu za veškeré vady kterékoli z částí Zboží, jež existují k okamžiku předání Zboží nebo jež se vyskytnou v záruční době.

## 8. ZÁVĚREČNÁ USTANOVENÍ

- 8.1. Práva a povinnosti Smluvních stran vzniklé na základě Smlouvy nebo v souvislosti se Smlouvou se řídí právními předpisy České republiky.
- 8.2. Smlouvu je možné měnit pouze písemně, a to formou vzestupně číslovaných dodatků podepsaných oprávněnými zástupci obou Smluvních stran.
- 8.3. Smluvní strany se zavazují řešit veškeré spory vzniklé na základě Smlouvy nebo v souvislosti s ní především dohodou; není-li dohoda ani do 30 dnů od předložení sporu ke smírnému řešení jednou Smluvní stranu druhé Smluvní straně, budou rozhodovány příslušnými obecnými soudy České republiky.
- 8.4. Zhotovitel je oprávněn postoupit pohledávky vyplývající ze Smlouvy třetím osobám pouze po předchozím písemném souhlasu Objednatele.
- 8.5. Objednatel, jako povinný subjekt podle zákona č. 340/2015 Sb., o zvláštních podmínkách účinnosti některých smluv, uveřejňování těchto smluv a o registru smluv (dále jen „**Zákon o registru smluv**“), touto doložkou potvrzuje, že pro platnost a účinnost tohoto právního jednání splní povinnosti uložené uvedeným zákonem, tedy že tuto Smlouvu zveřejní v informačním systému registru smluv (dále jen „**ISRS**“).

- 8.6. Smluvní strany jsou si vědomy, že Objednatel je povinným subjektem podle Zákona o registru smluv, a tímto vyslovují svůj souhlas se zveřejněním této Smlouvy v ISRS na dobu neurčitou a uvádějí, že výslovně označily údaje, které se neuveřejňují.
- 8.7. Smluvní strany podpisem této Smlouvy potvrzují, že ve smyslu § 1770 ObčZ mezi sebou před uzavřením této Smlouvy ujednaly dohodu, podle které je tato Smlouva platně uzavřena dnem podpisu poslední ze Smluvních stran.
- 8.8. Smlouva nabývá účinnosti dnem uveřejnění Smlouvy v ISRS.
- 8.9. Nedílnou součástí této Smlouvy jsou:
- příloha č. 1 – Cenové nabídky
  - příloha č. 2 – Návod na údržbu/Popis materiálů, jejich kontrola, údržba a postupy drobných oprav
  - příloha č. 3 – Výkresy spodních staveb přístřešků
- 8.10. Smlouva je vyhotovena ve třech stejnopisech s platností originálu, přičemž dva obdrží Objednatel a jeden Zhotovitel.

**Kupující**V Litoměřicích dne **26. 11. 2024**Ing. Venuše Brunclíková, MBA  
vedoucí OÚR**Prodávající**V Mařaticích dne **22. 11. 2024**Ing. Gabriela Mikošková  
místopředseda představenstva