

# SMLOUVA O DÍLO

## A

# OBCHODNÍ PODMÍNKY

Číslo zhotovitele: K24109

### „III/37762 Domamyslice - průtah“

uzavřená podle ustanovení § 2586 - § 2635 zákona č. 89/2012 Sb., Občanský zákoník (dále jen „občanský zákoník“) mezi následujícími smluvními stranami:

**O b j e d n a t e l:** **Správa silnic Olomouckého kraje, příspěvková organizace (SSOK)**  
se sídlem: Lipenská 753/120, Hodolany, 779 00 Olomouc  
zapsaná v OR u Krajského soudu v Ostravě, oddíl Pr, vložka 100  
zastoupena:  
**Ing. Ivo Černým, ředitelem organizace**  
Osoby oprávněné jednat ve věcech technických:  
**Ing. Ivo Černý, ředitel SSOK (tel.: 585 170 336)**  
**Ing. Radomír Všeticka, vedoucí SÚ Jih**  
**Ing. Radomír Zapletal, vedoucí TSÚ SÚ Jih**  
**Markéta Panáčková, investiční referent TSÚ SÚ Jih**  
IČO : **70960399**  
DIČ: **CZ70960399**  
bankovní spojení: **Komerční banka a.s, pobočka Olomouc**  
číslo účtu: **27-4231420297/0100**  
tel: [REDACTED]  
DS: **ur4k8nn**  
e-mail: [REDACTED]

a

**Z h o t o v i t e l:** **KARETA s.r.o.**  
se sídlem: **Krnovská 1877/51, 792 01 Bruntál**  
kontaktní adresa: **Krnovská 1877/51, 792 01 Bruntál**  
zápis v **OR u KS v Ostravě, oddíl C, vl.8072**  
zastoupen: **Ing. Markem Němcem, jednatel společnosti**  
IČO: **62360213** DIČ: **CZ62360213**  
telefon: [REDACTED] e-mail: [REDACTED]  
bankovní spojení: **Komerční banka, a.s.**  
číslo účtu: **190776490297/0100**  
**Prováděním díla pověřena organizační jednotka:**  
ve věcech smluvních oprávněn k jednání:  
**Ing. Marek Němec, jednatel společnosti**  
[REDACTED], **ředitel oblasti Olomouc**  
ve věcech technických oprávněn k jednání:  
[REDACTED], **výrobní ředitel**  
stavbyvedoucí: **jm., př., č. autor.**  
[REDACTED], **1102899**

## 1. Předmět smlouvy

1.1 Předmětem této smlouvy je zhotovení díla:

### **„III/37762 Domamyslice - průtah“**

v rozsahu stanoveném přílohou této smlouvy – nabídkovým rozpočtem zhotovitele zpracovaným na základě výkazu výměr (dále jen „dílo“).

- 1.2 Součástí díla je dodávka a zabudování materiálů a výrobků dle výše uvedené dokumentace ve standardu, v cenových a kvalitativních relacích materiálů běžně dodávaných pro trh v České republice.
- 1.3 Zhotovitel zhotoví dílo svým jménem a na vlastní odpovědnost. Provedením části díla může zhotovitel pověřit třetí osobu. Za výsledek těchto činností však odpovídá objednateli, stejně jako by je provedl sám. V případě, že zhotovitel pověří provedením některých prací jiné osoby, oznámí objednateli jejich název, jméno nebo obchodní firmu a jejich specializaci. Dílo bude provedeno v souladu s podmínkami soutěže, přijatou nabídkou zhotovitele, právními a technickými požadavky platnými v době podpisu smlouvy a v souladu se zákonem č. 283/2021 Sb., stavební zákon, ve znění pozdějších předpisů (dále jen „stavební zákon“).
- 1.4 Zhotovením díla se rozumí úplné a bezvadné provedení všech stavebních a montážních prací a konstrukcí včetně dodávek potřebných materiálů a zařízení nezbytných pro řádné dokončení díla, dále provedení všech činností souvisejících s dodávkou stavebních a montážních prací a konstrukcí, jejichž provedení je pro řádné dokončení díla nezbytné (např. zařízení staveniště, bezpečnostní opatření apod.).
- 1.5 Objednatel si vyhrazuje právo požadovat rozšíření předmětu smlouvy o dodávky menšího rozsahu prací, případně požadovat zúžení předmětu smlouvy a zhotovitel je povinen na tyto změny přistoupit a v případě rozšíření díla tyto práce a dodávky za úplatu zajistit.
- 1.6 Zhotovitel provede dílo dle zadání objednatele, projektové dokumentace, norem ČSN, zápisu o předání a převzetí staveniště a případných požadavků objednatele uvedených ve stavebním deníku.

## 2. Podklady

2.1 Závaznými podklady k provedení díla jsou:

- Tato smlouva
- Zadávací dokumentace
- Projektová dokumentace k provedení díla zpracovaná společností - Ing. Linda Smítalová – Atelis, IČO: 74276361, Rokycanova 781/13, 779 00 Olomouc, pod zakázkovým číslem 2023014 z 04/2023 doplněná v 7/2024, a názvem: „III/37762, Domamyslice – oprava povrchu“. (dále jen „projektová dokumentace“)
- Nabídka prací zhotovitele s uvedenými jednotkovými cenami a celkovým položkovým rozpočtem ze dne 18.9.2024, která je přílohou této smlouvy o dílo (dále jen „položkový rozpočet“)

2.2 Uvedené smluvní podklady platí v případě rozporů v uvedeném pořadí a jejich dostatečná znalost je podpisem této smlouvy potvrzena.

### 3. Cena díla

- 3.1 Objednatel se zavazuje zaplatit za řádné provedení díla cenu dohodnutou v této smlouvě (dále jen „celková cena díla“).
- 3.2 Celková cena díla, vyplývající ze stanovených jednotkových cen uvedených v příloze-cenové nabídce k této smlouvě, je **cenou pevnou, smluvní**, s pevnými jednotkovými cenami, stanovenými v závislosti na technické specifikaci a výměrách uvedených v projektové dokumentaci, platnou po celou dobu provádění díla a činí:

**Cena celkem bez DPH**                      **5 948 000,- Kč**

**DPH 21%**                                      **1 249 080,- Kč**

---

**Celková cena díla vč. DPH**        **7 197 080,- Kč**

- 3.3 V případě, že v průběhu realizace díla dojde na základě požadavku objednatele ke změně rozsahu díla (méněpráce, vícepráce), bude cena díla po projednání snížena nebo zvýšena. Pro ocenění a vyčíslení změn bude zhotovitelem použito jednotkových cen uvedených v položkových rozpočtech v nabídce zhotovitele. V případě ocenění víceprací, které v položkových rozpočtech nejsou obsaženy, budou použity ceny dle ceníku použitého v nabídce zhotovitele v cenové úrovni odpovídající době provedení prací.
- 3.4 Případné změny objemu prací u položek uvedených v příloze č. 1 k této smlouvě mohou být realizovány pouze na základě písemného dodatku (vícepráce, méněpráce).
- 3.5 Celkovou cenu díla je možno překročit či změnit pouze v případě, že:
- a) dojde v průběhu realizace díla ke změnám sazeb DPH nebo ke změnám jiných daňových předpisů, majících vliv na cenu díla,
  - b) objednatel bude písemně požadovat provedení prací nebo dodávek, které nebyly součástí zadávacích podmínek a v době zpracování cenové nabídky o nich zhotovitel nemohl vědět a ani je nemohl předpokládat.
- Zhotovitel bude fakturovat skutečně provedené práce a spotřebovaný materiál.

### 4. Termín plnění

- 4.1 Lhůta k provedení díla: **20 kalendářních dnů od převzetí staveniště**
- 4.2 Zhotovitel má povinnost převzít staveniště **nejpozději do 45 kalendářních dnů od účinnosti této smlouvy (viz bod 11.2.). Do převzetí staveniště** je zhotovitel povinen zajistit pravomocné rozhodnutí o dopravně inženýrských opatřeních, vytyčení inženýrských sítí, vytyčení stavby a zvláštního užívání pozemku a současně předložit kontrolní zkušební plán ke schválení. Nepřevezme-li zhotovitel staveniště v ujednané lhůtě a neposkytne-li zhotovitel veškerou součinnost k protokolárnímu převzetí staveniště od objednatele, vzniká objednateli oprávnění požadovat po zhotoviteli zaplacení smluvní pokuty ve výši 0,2 % z ceny díla za každý den prodlení s převzetím staveniště.
- 4.3 Objednatel má právo jednostranně určit jiný termín předání staveniště podle provozních a dopravních podmínek. Lhůta pro provedení díla musí zůstat zachována.
- 4.4 V případě, že v rámci lhůty pro provedení díla nastane situace, kdy pro nepříznivé klimatické podmínky nebudou moci být dodrženy technologické postupy pro dané stavební práce, je zhotovitel oprávněn žádat prodloužení lhůty pro provedení díla o příslušný počet dnů, v nichž nebylo možno pokračovat v díle. Toto právo zhotovitele je

podmíněno neprodleným oznámením (tj. v den zjištění) nepříznivých klimatických podmínek na staveništi, pro které nelze řádně pokračovat v díle, příslušnému pracovníku objednatele, a to písemnou formou za využití alespoň elektronické komunikace (e-mail, datová schránka), a zároveň provedením denního zápisu zhotovitele o této skutečnosti do stavebního deníku. Zápis musí být následně nejpozději do 10 kalendářních dnů předložen zástupci objednatele, který potvrdí případnou oprávněnost přerušeni prací. Pokud zhotovitel bezodkladně písemně nevyrozumí objednatele o těchto skutečnostech a nepředá zástupci objednatele zápis ve stavebním deníku ve stanovené lhůtě, nebo je zápis neúplný, nárok žádat prodloužení lhůty k provedení díla zaniká.

- Pro účely tohoto ustanovení smlouvy jsou příslušnými pracovníky objednatele investiční/mostní technik (Jiří Žváček, email: [REDACTED]) a zaměstnanci spravující centrální elektronickou adresu objednatele [REDACTED]
- Obsahové náležitosti denního zápisu ve stavebním deníku se řídí čl. 9.4 této smlouvy, a přílohou č. 12 vyhlášky č. 131/2024 Sb. o dokumentaci staveb.

- 4.5 Požadavku zhotovitele o prodloužení lhůty k provedení díla dle předchozího bodu nebude vyhověno, jestliže dle dosavadních denních zápisů ve stavebním deníku bude zjevné, že zhotovitel v jiných kalendářních dnech lhůty k provedení díla neprováděl stavební práce dle harmonogramu prací, ač tyto práce probíhat mohly a měly.
- 4.6 Dílo je provedeno, je-li dokončeno a předáno. Dokončením díla se rozumí dokončení celé stavby dle projektové dokumentace a položkového rozpočtu. Pro účely této smlouvy je dílo dokončeno, je-li předvedena jeho způsobilost sloužit svému účelu a je-li provedeno v souladu s projektovou dokumentací a položkovým rozpočtem. Objednatel převezme dokončené dílo s výhradami nebo bez výhrad. V případě, že vzniknou vady a nedodělky, ty nesmí bránit plynulému a bezpečnému provozu, o tomto bude sepsán zápis o předání a převzetí díla. Staveniště bude vyklizeno do 14 kalendářních dní od předání díla. Ostatní dokumenty (zejména závěrečná zpráva, případné doklady ke kolaudaci, geometrické plány, doklady o zkouškách a revizích) je zhotovitel povinen předložit objednateli **při předání díla** vyjma geometrických plánů, které je zhotovitel povinen předložit do 90 kalendářních dnů od předání díla. Za nedodržení termínu pro předložení geometrických plánů dle této smlouvy je zhotovitel povinen objednateli uhradit smluvní pokutu ve výši 0,01 % z celkové ceny díla bez DPH za každý započatý den prodlení.

## 5. Předání a převzetí díla

- 5.1 Zhotovitel vyzve objednatele nejpozději tři dny před dokončením díla k jeho převzetí. O předání a převzetí díla bude pořízen zápis podepsaný oběma smluvními stranami s uvedením případných vad a nedodělků.
- 5.2 Vadou se pro účely této smlouvy rozumí odchylka v kvalitě a parametrech díla stanovených projektovou dokumentací, touto smlouvou a obecně závaznými právními předpisy.
- 5.3 Nedodělkem se pro účely této smlouvy rozumí nedokončená práce oproti projektové dokumentaci, není-li domluveno na základě dodatku ke smlouvě jinak.
- 5.4 Bude-li dílo převzato s drobnými vadami a nedodělkami, které samy o sobě ani ve spojení s jinými nebrání plynulému a bezpečnému provozu, musí být v zápisu o předání a převzetí díla popsány s uvedením způsobu a termínu jejich odstranění.

- 5.5 Zhotovitel je povinen nastoupit na odstraňování případných vad a nedodělků nejpozději do 10 kalendářních dnů ode dne podpisu zápisu o předání a převzetí díla posledním z účastníků, nedejde-li mezi stranami k jiné dohodě.

## 6. Záruční doba

- 6.1 Zhotovitel poskytuje záruku za jakost v trvání **60 měsíců** na celé dílo. V záruční době bude dílo vykazovat kvalitativní vlastnosti (provozní způsobilost) stanovené touto smlouvou přiměřené obvyklému opotřebení běžným dopravním zatížením a vlastnosti přiměřené vlivu povětrnostních podmínek. Záruční doba začíná běžet dnem převzetí dokončeného díla objednatelem.
- 6.2 Zhotovitel odpovídá za vady, jež má dílo v době jeho předání. Za vady díla, na něž se vztahuje záruka za jakost, odpovídá zhotovitel v rozsahu této záruky.
- 6.3 Výslovně se ujednává, že na vady díla, vzniklé po převzetí díla, způsobené špatnou údržbou vozovky, násilným poškozením těžkými mechanismy, pokud dopravní zátěž neodpovídá konstrukci vozovky, se záruka nevztahuje.
- 6.4 Zhotovitel neodpovídá za vady, které se projeví v průběhu záruční doby a byly způsobeny živelnými událostmi.
- 6.5 Reklamací lze uplatnit nejpozději do posledního dne záruční doby, přičemž i reklamacie odeslaná objednatelem v poslední den záruční doby se považuje za včas uplatněnou.
- 6.6 Objednatel se zavazuje zjištěné vady neprodleně písemně oznámit zhotoviteli e-mailem nebo dopisem.
- 6.7 Zhotovitel je povinen nejpozději do 7 pracovních dnů od obdržení reklamacie písemně nebo e-mailem oznámit objednateli, zda reklamaci uznává, jakou lhůtu navrhuje k odstranění vad, nebo z jakých důvodů reklamaci neuznává. Pokud tak neučiní, má se za to, že reklamaci objednatele uznává.
- 6.8 Zhotovitel se zavazuje zahájit práce na odstraňování vad, oprávněně uplatněných objednatelem během záruční doby, nejpozději do 10 dnů po obdržení písemné reklamacie u vad nebránících provozu, u vad bránících užívání do 2 dnů po obdržení písemné reklamacie.
- 6.9 Pokud se v průběhu záruční doby prokáže, že tloušťka pokládané vrstvy (mimo normou povolené tolerance) neodpovídá příslušným technickým normám, je zhotovitel povinen upravit předmět díla v souladu se zadávací dokumentací, není-li to možné, pak poskytne objednateli přiměřenou slevu z ceny díla plně v souladu s ustanoveními TKP Kapitola 1 Příloha č. 8. Současně se sjednává, že záruční doba pro tuto část konstrukce se prodlužuje o dalších 12 měsíců.

## 7. Platební podmínky

- 7.1 Veškeré provedené práce na díle budou fakturovány na základě dílčích měsíčních faktur. Zhotovitel doloží k dílčí faktuře zjišťovací protokol a soupis provedených prací po položkách dle rozpočtu, který bude odsouhlasen objednatelem.

- 7.2 Cena za dílo bude uhrazena průběžně na základě dílčích faktur vystavených zhotovitelem 1x za měsíc a na základě konečné faktury. Zhotovitel doloží ke každé dílčí faktuře zjišťovací protokol a soupis provedených prací po položkách dle rozpočtu, který bude odsouhlasen objednatelem. Objednatel uhradí zhotoviteli každou fakturu do výše 90% fakturované částky bez DPH dle čl. 3 této smlouvy, DPH bude uhrazeno v plné výši. Zbývajících 10% ceny díla bude uhrazeno po předání díla bez vad a nedodělků, resp. po odstranění všech vad a nedodělků.
- 7.3 Splatnost faktur byla dohodnuta na 30 dnů ode dne doručení objednateli. Oprávněně vystavená faktura musí mít veškeré náležitosti daňového dokladu ve smyslu zákona č. 235/2004 Sb., o dani z přidané hodnoty, ve znění pozdějších předpisů, a dále musí obsahovat tyto údaje:
- údaje zhotovitele, obchodní jméno, sídlo, IČO, DIČ, bankovní spojení,
  - číslo smlouvy a den jejího uzavření,
  - předmět díla,
  - číslo faktury,
  - fakturovanou částku,
  - datum uskutečnění zdanitelného plnění,
  - razítko a podpis oprávněné osoby, stvrzující oprávněnost, formální a věcnou správnost faktury, a
  - vzájemně odsouhlasený soupis provedených prací jako přílohu.
- 7.4 V případě, že faktura nebude vystavena oprávněně, či nebude obsahovat náležitosti uvedené v této smlouvě, je objednatel oprávněn vrátit ji zhotoviteli k doplnění. V takovém případě se přeruší plynutí lhůty splatnosti a nová lhůta splatnosti začne plynout dnem doručení opravené, či oprávněně vystavené faktury objednateli.
- 7.5 Objednatel uhradí zhotoviteli úroky z prodlení ve výši 0,02 % fakturované částky za každý den prodlení se zaplacením faktury.
- 7.6 Zhotovitel je povinen předávat podklady týkající se položkového rozpočtu (*výkazu výměr*), soupisů provedených prací (*zjišťovací protokoly*), změn během výstavby (*dotatky*) a faktur za stavební práce v průběhu realizace díla také v elektronické podobě, a to ve formě souborů XML ve struktuře dle datového předpisu XC4. Popis datové formátu XML je umístěn na stránkách [www.xc4.cz](http://www.xc4.cz).
- 7.7 Objednatel prohlašuje, že předmět zdanitelného plnění pořizuje pro potřeby související výlučně s činností veřejné správy, při níž není považován za osobu povinnou k dani i přesto, že má platnou registraci DPH. Z výše uvedeného dle § 92e zákona o DPH plyne, že poskytovatel plnění (zhotovitel) nepoužije režim přenesené daňové povinnosti při poskytnutí dodávky stavebních a montážních prací příjemci plnění (objednateli), tzn., že poskytovatel (zhotovitel), který uskutečnil zdanitelné plnění, uplatní daň na výstupu, daň přízná a zaplatí.

## **8. Odpovědnost za škodu a majetkové sankce**

- 8.1 Vlastníkem díla je od počátku objednatel. Nebezpečí škody na zhotovovaném díle nebo jeho ucelených částech nese zhotovitel od okamžiku převzetí staveniště dle bodu 4.2 této smlouvy až do jejich dokončení a předání díla objednateli.
- 8.2 Škodou na díle je ztráta, zničení, poškození nebo znehodnocení věci bez ohledu na to, z jakých příčin k nim došlo.

- 8.3 Za nedodržení termínu dokončení díla dle této smlouvy je zhotovitel povinen objednateli uhradit smluvní pokutu ve výši 0,2% z celkové ceny díla bez DPH za každý započatý den prodlení.
- 8.4 Z důvodu nedodržení dohodnutého termínu k odstranění vad a nedodělků na díle zjištěných při jeho předání a převzetí a uvedených v zápise o předání a převzetí je zhotovitel povinen uhradit objednateli smluvní pokutu ve výši 0,2% z celkové ceny díla bez DPH za každý započatý den a každou jednotlivou vadu.
- 8.5 Objeví-li se v průběhu záruční doby skrytá vada na převzatém díle, záruční doba od doby reklamace do doby zápisu o odstranění vad se staví.
- 8.6 Splatnost smluvních pokut dle předchozích ustanovení byla dohodnuta na 14 dnů od doručení vyúčtování zhotoviteli či objednateli.
- 8.7 Ustanoveními o smluvních pokutách dle této smlouvy nejsou dotčeny nároky objednatele na náhradu škody způsobené zhotovitelem v celém rozsahu.
- 8.8 V případě provedení kontrolních zkoušek objednatelem a prokázání rozdílných výsledků se zkouškami provedenými zhotovitelem, bude požadována náprava nesrovnalostí a náhrada nákladů za provedení zkoušek.
- 8.9 V případě prodloužení termínu plnění dle této smlouvy vinou zhotovitele, bude po zhotoviteli požadována náhrada nákladů související s úhradou zvýšených nákladů na náhradní autobusovou dopravu stanovených KIDSOK, p. o.
- 8.10 V případě prodloužení termínu plnění dle této smlouvy vinou zhotovitele, bude po zhotoviteli požadována náhrada nákladů související s úhradou zvýšených nákladů na výkon technického dozoru stavby.

## **9. Stavební deník**

- 9.1 Zhotovitel je povinen vést stavební deník ode dne převzetí staveniště až do doby protokolárního předání a převzetí dokončeného díla a odstranění vad a nedodělků, a to minimálně v rozsahu stanoveném stavebním zákonem, a přílohy č. 12 vyhlášky č. 131/2024 Sb. o dokumentaci staveb.
- 9.2 Nesouhlasí-li stavbyvedoucí se zápisem, který učinil objednatel nebo jím pověřený zástupce, případně zpracovatel projektové dokumentace, do stavebního deníku, musí k tomuto zápisu připojit svoje stanovisko nejpozději do 10-ti pracovních dnů.
- 9.3 Objednatel bude zhotovitelem informován o zápisu do stavebního deníku učiněném zhotovitelem a následně je povinen se k tomuto zápisu vyjádřit nejpozději do 10-ti pracovních dnů ode dne obdržení informace o zápisu, jinak se má za to, že s uvedeným zápisem souhlasí.
- 9.4 Denní zápis ve stavebním deníku pro účely žádosti zhotovitele o prodloužení lhůty k provedení díla dle čl. 4.4 této smlouvy musí obsahovat kromě jiných obecných náležitostí dle přílohy č. 12 vyhlášky č. 131/2024 Sb. o dokumentaci staveb, zejména:
- a) specifikaci důvodu, proč práce na díle musely být přerušeny, a způsob ovlivnění klimatickými podmínkami na provádění prací na díle,
  - b) specifikaci konkrétních nepříznivých klimatických podmínek (druh atmosférických srážek a jejich intenzita, teplota, ...)
  - c) dobu trvání nepříznivých klimatických podmínek,

a to vše v pravidelných intervalech alespoň 1x v ranních, dopoledních a odpoledních hodinách, včetně pořizování příslušné průkazní fotodokumentace, která se stává nezbytnou součástí stavebního deníku.

- 9.5 Zápisy ve stavebním deníku se nepovažují za změnu smlouvy, ale mohou sloužit jako podklad pro vypracování doplňků a změn smlouvy.
- 9.6 Zhotovitel je povinen průběžně předkládat chronologicky seřazené dodací listy/váží listy materiálů, zejména v případě použití asfaltových směsí, šterkodrtí a materiálů ukládaných na skládky apod.
- 9.7 Zhotovitel je povinen mít na stavbě přístupný stavební deník po celou dobu provádění díla. Bude-li zjištěno, že stavební deník není přístupný v době provádění prací na díle, bude zhotoviteli účtována jednorázová sankce 500,- Kč za každý zjištěný případ.
- 9.8 Zhotovitel je povinen předat po dokončení díla a po odstranění případných vad a nedodělků zjištěných při předání a převzetí díla objednateli originál stavebního deníku k archivaci dle § 166 odst. 3 stavebního zákona.
- 9.9 Zhotovitel spolu s originálem stavebního deníku po dokončení díla předloží Závěrečnou zprávu o kvalitě provedených prací, která bude provedena podle systému kvality ČSN EN ISO 9001:2016.

## **10. Ostatní ujednání**

- 10.1 Objednatel je povinen předat zhotoviteli před zahájením prací na díle staveniště na základě písemného protokolu prosté všech právních i faktických závad a seznámit ho se specifickými místními podmínkami.
- 10.2 Objednatel předá před zahájením prací na díle, nejpozději při předání staveniště, zhotoviteli zápisem do stavebního deníku (nebo samostatným předávacím protokolem) vyjádření o všech podzemních i nadzemních inženýrských sítích v prostoru staveniště a přilehlém okolí. Zhotovitel na vlastní náklady zajistí jejich případné vytyčení jednotlivými správci. Za poškození inženýrských sítí, které nebyly tímto zápisem zhotoviteli předány, nese odpovědnost objednatel.
- 10.3 Zhotovitel se zavazuje, že při provádění požadovaných prací zabezpečí dodržování
  - bezpečnosti a ochrany zdraví při práci,
  - odpovídajících pracovních podmínek,
  - opatření k požární ochraně,stanovených příslušnými právními předpisy.
- 10.4 Smluvní strany se zavazují, že pohledávku vůči druhé smluvní straně nepostoupí třetí osobě bez předchozího písemného souhlasu dlužníka.
- 10.5 Zhotovitel je povinen po celou dobu trvání smluvního vztahu založeného touto smlouvou zajistit dodržování veškerých právních předpisů, zejména pak pracovněprávních (odměňování, pracovní doba, doba odpočinku mezi směnami, placené přesčasy), dále předpisů týkajících se oblasti zaměstnanosti a bezpečnosti a ochrany zdraví při práci, tj. zejména zákona č. 435/2004 Sb., o zaměstnanosti, ve znění pozdějších předpisů, a Zákoníku práce, a to vůči všem osobám, které se na plnění Smlouvy podílejí (a bez ohledu na to, zda budou činnosti prováděny zhotovitelem či jeho poddodavateli). Zhotovitel se také zavazuje zajistit, že všechny osoby, které se na plnění této smlouvy podílejí (bez ohledu na to, zda budou činnosti prováděny zhotovitelem či

jeho poddodavateli), jsou vedeny v příslušných registrech, jako například v registru pojištěnců ČSSZ, a mají příslušná povolení k pobytu v ČR. Zhotovitel je dále povinen zajistit, že všechny osoby, které se na plnění Smlouvy podílejí (bez ohledu na to, zda budou činnosti prováděny zhotovitelem či jeho poddodavateli) budou proškoleny z problematiky BOZP a že jsou vybaveny osobními ochrannými pracovními prostředky dle účinné legislativy, je-li používání osobních ochranných pracovních prostředků s ohledem na předmět této smlouvy vyžadováno. V případě, že zhotovitel (či jeho poddodavatel) bude v rámci řízení zahájeného dle tohoto článku této smlouvy orgánem veřejné moci pravomocně uznán vinným ze spáchání přestupku, správního deliktu či jiného obdobného protiprávního jednání, je povinen přijmout nápravná opatření a o těchto, včetně jejich realizace, písemně informovat objednatele, a to v přiměřené lhůtě stanovené po dohodě s objednatel. Objednatel je oprávněn odstoupit od této smlouvy, pokud zhotovitel nebo jeho poddodavatel bude orgánem veřejné moci uznán pravomocně vinným ze spáchání přestupku či správního deliktu, popř. jiného obdobného protiprávního jednání, v řízení dle tohoto článku smlouvy.

10.6 Zhotovitel se v rámci svých vnitřních procesů zavazuje k podpoře pracovníků k zavádění inovativních prvků, procesů či technologií v rámci tzv. Best Practices ale pouze takovým směrem, aby nedošlo ke změnám předmětu smlouvy.

10.7 Dodací podmínky:

- stavební práce budou probíhat za **úplné** uzavírky. Povolení uzavírky a osazení dopravního značení zajistí zhotovitel, který bude po celou dobu provádění díla odpovídat za dopravní značení a udržovat dopravní značky v řádném technickém stavu;
- zařízení staveniště a případné skládky si zajistí zhotovitel, rovněž tak likvidaci odpadů vzniklých v souvislosti s prováděním díla;
- zhotovitel je povinen po celou dobu trvání smluvního vztahu založeného touto smlouvou zajistit dodržování právních předpisů z oblasti práva životního prostředí, jež naplňuje cíle environmentální politiky související se změnou klimatu, využíváním zdrojů a udržitelnou spotřebou a výrobou, především zákona č. 114/1992 Sb., o ochraně přírody a krajiny, ve znění pozdějších předpisů a zákona č. 17/1992 Sb., o životním prostředí, ve znění pozdějších předpisů. Zhotovitel tak musí přijmout veškerá opatření, která po něm lze rozumně požadovat, aby chránil životní prostředí a omezil škody způsobené znečištěním, hlukem a jinými jeho činnostmi a musí zajistit, aby emise, půdní znečištění a odpadní vody z jeho činnosti nepřesáhly hodnoty stanovené příslušnými právními předpisy;
- zhotovitel zajistí plynulé napojení opravovaného úseku na jeho začátku a konci;
- živičná úprava nebude přesahovat stávající nezpevněnou krajnici;
- veškeré stavební práce a druh a rozsah kontrolních zkoušek požaduje objednatel provádět dle TKP a ČSN z nich vyplývajících;
- zhotovitel je povinen zajistit operativní a odborné provádění předepsaných zkoušek a měření v souladu se zabezpečením systému jakosti a požadavků TKP včetně požadavků objednatele (náklady jsou zahrnuty v celkové ceně díla);
- objednatel upravuje přípustné odchylky tloušťek zhutněných asfaltových vrstev, které jsou uvedeny v TKP staveb PK, kapitola 7 – Hutněné asfaltové vrstvy, odst. 7.6 a ČSN 736121, odst. 6.4.2, a to Tabulku 14 ČSN 736121 tak, že minimální požadovaná tloušťka všech jednotlivých realizovaných zhutněných asfaltových vrstev bude odpovídat minimálně hodnotě 0,9 h, přičemž průměrná tloušťka každé asfaltové vrstvy bude odpovídat minimálně hodnotě 0,95 h;
- objednatel má právo ověřit si neporušenost dodaného materiálu, ověřit shodu dodaného materiálu s požadovaným, provést kontrolu receptury průkazní zkouškou **před zahájením stavby**
- zhotovitel je povinen nejpozději do dne převzetí staveniště dle čl. 4.2 této smlouvy předložit objednateli plán kontrolních a průkazních zkoušek. Při realizaci bude ve stavebním deníku

- uvádět, kdy, kde a jaká kontrola či zkouška byla provedena. **Ke zkouškám musí být vždy přizván zástupce objednatele.**
- na základě kontrolních a průkazných zkoušek dojde k odsouhlasení provedených prací, popř. jejich změn, tj. odsouhlasení, že jejich poloha, tvar, rozměry, jakost a ostatní charakteristiky odpovídají dokumentaci stavby, TKP, ZTKP a případně dalším dokumentům smlouvy. Toto odsouhlasení je nezbytné pro zahájení prací, které na posuzované navazují.
  - k odsouhlasení prací vyzve zhotovitel objednatel 3 dny před provedením zkoušek, a to zápisem do stavebního deníku a současně výzvou zaslanou e-mailem nebo prostřednictvím obdobných komunikačních prostředků.
  - zhotovitel je k odsouhlasení prací povinen předložit protokoly kontrolních a průkazných zkoušek, doklady prokazující kvalitu použitých výrobků, změřené výměry a další doklady vyžadované touto smlouvou, obecně závaznými předpisy nebo objednatelem.
  - bez ohledu na odsouhlasení prací je zhotovitel povinen o celé zhotovované dílo nadále pečovat a udržovat jej. Nebezpeční škody na odsouhlasených pracích nese zhotovitel, a to až do dokončení a předání díla objednateli.
  - od všech použitých materiálů budou doloženy certifikáty a prohlášení o shodě;
  - při realizaci díla nesmí dojít ke znečišťování okolních ploch, v opačném případě musí zhotovitel znečištění okamžitě odstranit;
  - zhotovitel je povinen spolupůsobit jako osoba povinná ve smyslu § 2 písm. e) zákona č. 320/2001 Sb., o finanční kontrole ve veřejné správě, ve znění pozdějších předpisů;
  - zhotovitel uhradí objednateli veškerou škodu, a to zejména poplatky a sankce za škody, vzniklé vícenáklady z důvodů nedodržení podmínek pravomocných rozhodnutí, nebo závazných vyjádření orgánů státní správy. Rovněž uhradí náklady vzniklé nedodržením obvodu staveniště z důvodů ležících výhradně na straně zhotovitele;
  - zhotovitel odpovídá dle ustanovení občanského zákoníku za škody vzniklé mimo staveniště, které způsobí. K nárokům uplatněným objednatelem se zhotovitel vyjádří do 1 měsíce ode dne jejich uplatnění;
  - zhotovitel je povinen udržovat na staveništi pořádek a čistotu. Je povinen odstraňovat odpady a nečistoty vzniklé jeho činností;
  - zhotovitel je povinen staveniště zabezpečit podle nařízení vlády č. 591/2006 Sb. Škody způsobené živelnými pohromami nebudou hrazeny objednatelem;
  - součástí předání dokončeného díla budou následující dokumenty:
    - zaměření skutečného stavu 3x, 1x v digitální podobě s podkladem katastrální mapy,
    - osvědčení a protokoly o použitých materiálech a zkouškách v „Závěrečné zprávě o průběhu díla a kvalitě provedených prací“ (viz. TKP),
    - doklad o nakládání s odpady,
    - vyjádření vlastníků dotčených pozemků po dokončení díla,
    - fotodokumentace z průběhu provádění díla v digitální podobě na CD;
  - objednatel zajistí svým jménem a na své náklady koordinátora BOZP;
  - odborný dozor nad stavbou zajistí objednatel;
  - objednatel si vyhrazuje právo na provádění kontroly v průběhu provádění díla;
  - staveniště, na kterém se provádí dílo, bude vybaveno tabulí (dle vzoru, který byl přílohou zadávací dokumentace / obdrží zhotovitel od objednatele) s údaji: název díla, investor, zhotovitel, zástupce investora, stavbyvedoucí, termín zahájení a ukončení a cena díla v tis. Kč;
  - zhotovitel v průběhu provádění díla bude mít uzavřenou pojistnou smlouvu na pojištění obecné odpovědnosti za škodu v minimální výši odpovídající sjednané celkové ceně díla;
  - pokud zhotovitel v zadávacím řízení, na jehož základě byla uzavřena tato smlouva, prokazoval část své kvalifikace prostřednictvím poddodavatele, je změna takového poddodavatele možná jen s písemným souhlasem objednatele, a to za předpokladu, že nový poddodavatel prokáže kvalifikaci ve stejném rozsahu, jako ji prokazoval poddodavatel, kterého nahrazuje.

## 11. Závěrečná ujednání

- 11.1 Obě strany se dohodly, že tato smlouva a obchodní podmínky nebudou brány jako obchodní tajemství ve smyslu ustanovení § 504 občanského zákoníku a je možné ji uveřejnit na profilu zadavatele ve smyslu § 219 zákona č. 134/2016 Sb., o zadávání veřejných zakázek, ve znění pozdějších předpisů, a dále je možné ji uveřejnit v Registru smluv v souladu se zákonem č. 340/2015 Sb., o zvláštních podmínkách účinnosti některých smluv, uveřejňování těchto smluv a o registru smluv (zákon o registru smluv) ve znění pozdějších předpisů uveřejněno v registru smluv.
- 11.2 Tato smlouva nabývá účinnosti dnem uveřejnění v Registru smluv v souladu se zákonem č. 340/2015 Sb., o zvláštních podmínkách účinnosti některých smluv, uveřejňování těchto smluv a o registru smluv (zákon o registru smluv) ve znění pozdějších předpisů.
- 11.3 Smluvní strany prohlašují, že se podmínkami této smlouvy budou na základě vzájemné dohody řídit již ode dne podpisu této smlouvy. Veškerá svá vzájemná plnění poskytnutá v období ode dne podpisu do dne nabytí účinnosti této smlouvy se považují za plnění poskytnutá dle této smlouvy.
- 11.4 V případě, že objednatel obdrží pouze část finančních prostředků od zřizovatele, zavazují se smluvní strany uzavřít dodatek ke smlouvě, kterým dojde ke snížení předmětu plnění v závislosti na přidělených finančních prostředcích.
- 11.5 Obě strany se zavazují svým podpisem, že se seznámily s celým obsahem této smlouvy a souhlasí s ní.
- 11.6 Změny a doplňky této smlouvy jsou možné jen za předpokladu písemné dohody a oboustranného podpisu.
- 11.7 Smlouva je vyhotovena elektronicky a podepsaná oběma smluvními stranami elektronickými podpisy ve smyslu ustanovení zákona č. 297/2016 Sb., o službách vytvářejících důvěru pro elektronické transakce.
- 11.8 Zhotovitel nese plnou odpovědnost za škody vzniklé objednateli v důsledku činnosti v rozporu s touto smlouvou nebo v důsledku neplnění smluvních podmínek.
- 11.9 Ve všech případech, které neřeší ujednání obsažená v této smlouvě, platí příslušná ustanovení občanského zákoníku.

### Přílohy:

č. 1 – Nabídkový rozpočet

č. 2 – Časový a finanční harmonogram prací

V Olomouci dne

Za objednatele:

Elektronický podpis: 19.11.2024  
Certifikát autora podpisu:  
Jméno: Ing. Ivo Černý  
Vydal: PostSignum Qualified CA 4  
Platnost do: 16.3.2029 00:00 +01:00

Správa silnic Olomouckého kraje, p. o.

Ing. Ivo Černý

ředitel organizace

V Olomouci dne

Za zhotovitele:

Ing. Marek Němec  
2024-11-15 14:25:39

KARETA s.r.o.

Ing. Marek Němec

jednatel společnosti

# SOUPIS PRACÍ

**Stavba: N24-690 - III/37762, 37760 Seloutky-Domamyslice-křiž.II/366-varianta vrstvy AHV-DI-16-9**

**Objednatel:**

**Zhotovitel dokumentace:**

**Zhotovitel:**

**Základní cena: 5 948 000,00**

**Cena - celkem: 5 948 000,00**

**DPH: 1 249 080,00**

**Cena s daní: 7 197 080,00**

**Z toho rozhod. hmoty:**

**Měrné jednotky: KS**

**Počet měrných jednotek: 0,00**

**Náklad na měrnou jedn.: 0,00**

**Vypracoval zadání:**

**Datum zadání: 25.9.2024**

**Vypracoval nabídku:**

**Datum vypracování nabídky: 25.9.2024**

**Rekapitulace rozpočtů**

<b>Stavba: N24-690 - III/37762, 37760 Seloutky-Domamyslice-kříž.II/366-varianta vrstvy AHV-DI-16-9</b>	<b>Cena</b>
Objekt: 2 - SO 103 - Pozemní komunikace - varianta vrstvy AHV	5 663 812,51
Objekt: VRN-2 - Vedlejší a ostatní náklady	284 187,49
<b>Celkem:</b>	<b>5 948 000,00</b>
<b>Celkem zaokrouhleno</b>	<b>5 948 000,00</b>

## POLOŽKY SOUPISU PRACÍ

Stavba: N24-690 - III/37762, 37760 Seloutky-Domamyslice-kříž.II/366-varianta vrstvy AHV-DI-16-9

Objekt: 2 - SO 103 - Pozemní komunikace - varianta vrstvy AHV

### 1 - Zemní práce

Poř. č.	Položka	Text	MJ	Počet	J. cena	Celkem
001	00572410	osivo směs travní parková	KG	4,450	130,47	580,59
002	113107331	Odstranění podkladu z betonu prostého tl přes 100 do 150 mm strojně pl do 50 m2	M2	2,000	371,47	742,94
003	113154552	Frézování živičného krytu tl 40 mm pl přes 2000 do 10000 m2	M2	7 881,000	42,24	332 893,44
004	113154553	Frézování živičného krytu tl 50 mm pl přes 2000 do 10000 m2	M2	8 175,000	45,91	375 314,25
005	113154556	Frézování živičného krytu tl 80 mm pl přes 2000 do 10000 m2	M2	600,000	92,14	55 284,00
006	113201112	Vytrhání obrub silničních ležatých	M	150,000	107,59	16 138,50
007	113202111	Vytrhání obrub krajníků obrubníků stojatých	M	280,500	143,29	40 192,85
008	113203111	Vytrhání obrub z dlažebních kostek	M	177,000	72,31	12 798,87
009	121151113	Sejmutí ornice plochy do 500 m2 tl vrstvy do 200 mm strojně	M2	178,000	91,72	16 326,16
010	122252203	Odkopávky a prokopávky nezapažené pro silnice a dálnice v hornině třídy těžitelnosti I ob	M3	93,000	111,08	10 330,44
011	132251101	Hloubení rýh nezapažených š do 800 mm v hornině třídy těžitelnosti I skupiny 3 objem do	M3	4,400	407,44	1 792,74
012	133251101	Hloubení šachet nezapažených v hornině třídy těžitelnosti I skupiny 3 objem do 20 m3	M3	1,000	576,23	576,23
013	162351104	Vodorovné přemístění přes 500 do 1000 m výkopku/sypaniny z horniny třídy těžitelnosti I	M3	53,600	93,56	5 014,82
014	162751117	Vodorovné přemístění přes 9 000 do 10000 m výkopku/sypaniny z horniny třídy těžitelnos	M3	89,400	153,17	13 693,40
015	167151101	Nakládání výkopku z hornin třídy těžitelnosti I skupiny 1 až 3 do 100 m3	M3	26,800	137,20	3 676,96
016	171201231	Poplatek za uložení zeminy a kamení na recyklační skládce (skládkovné) kód odpadu 17	T	169,860	173,96	29 548,85
017	174151101	Zásyp jam, šachet rýh nebo kolem objektů sypaninou se zhutněním	M3	9,700	147,47	1 430,46
018	175151101	Obsypání potrubí strojně sypaninou bez prohození, uloženou do 3 m	M3	2,200	682,69	1 501,92
019	181152302	Úprava pláně pro silnice a dálnice v zářezích se zhutněním	M2	100,000	19,88	1 988,00
020	181351103	Rozprostření ornice tl vrstvy do 200 mm pl přes 100 do 500 m2 v rovině nebo ve svahu dk	M2	178,000	94,59	16 837,02
021	181411131	Založení parkového trávníku výsevem pl do 1000 m2 v rovině a ve svahu do 1:5	M2	178,000	17,97	3 198,66
046	58337303	šterkopísek frakce 0/8	T	4,510	315,30	1 422,00
047	58344121	šterkodrť frakce 0/8	T	1,435	315,30	452,46
<b>1 - Zemní práce</b>						<b>941 735,54</b>

### 4 - Vodorovné konstrukce

Poř. č.	Položka	Text	MJ	Počet	J. cena	Celkem
036	451573111	Lože pod potrubí otevřený výkop ze šterkopísku	M3	0,440	1 386,71	610,15

## POLOŽKY SOUPISU PRACÍ

### 4 - Vodorovné konstrukce

**610,15**

### 5 - Komunikace pozemní

Poř. č.	Položka	Text	MJ	Počet	J. cena	Celkem
037	564571111	Zřízení podsypu nebo podkladu ze sypaniny plochy přes 100 m2 tl 250 mm	M2	200,000	18,98	3 796,00
038	564861111	Podklad ze štěrkodrtě ŠD plochy přes 100 m2 tl 200 mm	M2	100,000	234,94	23 494,00
039	564861114	Podklad ze štěrkodrtě ŠD plochy přes 100 m2 tl 230 mm	M2	100,000	222,65	22 265,00
040	565135121	Asfaltový beton vrstva podkladní ACP 16 (obalované kamenivo OKS) tl 50 mm š přes 3 rr	M2	7 281,000	201,96	1 470 470,76
041	565165121	Asfaltový beton vrstva podkladní ACP 16 (obalované kamenivo OKS) tl 80 mm š přes 3 rr	M2	600,000	201,96	121 176,00
042	566501111	Úprava krytu z kameniva drceného pro nový kryt s doplněním kameniva drceného přes 0,	M2	500,000	107,19	53 595,00
043	573231109	Postřik živičný spojovací ze silniční emulze v množství 0,60 kg/m2	M2	16 056,000	12,35	198 291,60
044	577134121	Asfaltový beton vrstva obrusná ACO 11+ (ABS) tř. I tl 40 mm š přes 3 m z nemodifikovan	M2	7 881,000	227,36	1 791 824,16
045	577144121	Asfaltový beton vrstva obrusná ACO 11+ (ABS) tř. I tl 50 mm š přes 3 m z nemodifikovan	M2	894,000	227,36	203 259,84
048	5898114R	recyklát betonový frakce 0/90	T	110,000	228,32	25 115,20
084	962001R01	Sanace trhlin dle TP115 - profříznutí, vyčištění, zalití trhliny	M	100,000	148,95	14 895,00

### 5 - Komunikace pozemní

**3 928 182,56**

### 8 - Trubní vedení

Poř. č.	Položka	Text	MJ	Počet	J. cena	Celkem
022	28611164	trubka kanalizační PVC-U plnostěnná jednovrstvá DN 160x1000mm SN8	M	8,120	521,87	4 237,58
053	59223875	koš nízký pro uliční vpusti žárově Pz plech pro rám 500/500mm	KUS	44,000	739,32	32 530,08
054	592-R-501	uliční vpust' klasická 50x50 cm s mechanismem proti odcizení	KUS	5,000	4 229,33	21 146,65
055	871313121	Montáž kanalizačního potrubí hladkého plnostěnného SN 8 z PVC-U DN 160	M	8,000	142,00	1 136,00
056	890411851	Bourání šachet z prefabrikovaných skruží strojně obestavěného prostoru do 1,5 m3	M3	0,954	4 937,33	4 710,21
057	895941-R	Zřízení vpusti kanalizační uliční z betonových dílců, včetně osazení mříže	KUS	5,000	5 979,77	29 898,85
058	895944-R	Čištění uliční vpusti, včetně odvozu na skládku, poplatku za skládku	KUS	55,000	738,21	40 601,55
059	899201211	Demontáž mříží litinových včetně rámu hmotnosti do 50 kg	KUS	4,000	1 174,21	4 696,84
060	8992041-R1	Demontáž stávajícího vysokého kalového koše uliční vpusti (včetně odstranění nečistot, j	KUS	44,000	394,66	17 365,04
061	8992041-R2	Osazení nízkého kalového koše uliční vpusti	KUS	44,000	93,40	4 109,60
062	8993311-R	Výšková úprava uličního vstupu nebo vpusti do 200 mm zvýšením poklopu	KUS	106,000	587,10	62 232,60
063	899722113	Krytí potrubí z plastů výstražnou fólií z PVC přes 25 do 34cm	M	8,000	13,24	105,92

### 8 - Trubní vedení

**222 770,93**

### 9 - Ostatní konstrukce a práce, bourání

## POLOŽKY SOUPISU PRACÍ

Poř. č.	Položka	Text	MJ	Počet	J. cena	Celkem
023	40445225	sloupek pro dopravní značku Zn D 60mm v 3,5m	KUS	6,000	706,70	4 240,20
024	40445609	značky upravující přednost P1, P4 900mm	KUS	1,000	1 141,59	1 141,59
025	40445612	značky upravující přednost P2, P3, P8 750mm	KUS	5,000	1 141,59	5 707,95
026	40445620	zákazové, příkazové dopravní značky B1-B34, C1-15 700mm	KUS	7,000	935,02	6 545,14
027	40445629	informativní značky směrové IS1a, IS2a, IS3a, IS4a, IS19a 1100x330mm	KUS	2,000	1 359,04	2 718,08
028	40445630	informativní značky směrové IS1b, IS2b, IS3b, IS4b, IS19b 1100x500mm	KUS	1,000	1 359,04	1 359,04
029	40445631	informativní značky směrové IS1c,e,f, IS2c,e,f, IS3c, IS4c, IS5, IS11b, d, IS19c 1350x330	KUS	1,000	1 359,04	1 359,04
030	40445647	dodatkové tabulky E1, E2a,b , E6, E9, E10 E12c, E17 500x500mm	KUS	1,000	706,70	706,70
031	40445648	dodatkové tabulky E2c,d , E11 500x700mm	KUS	2,000	924,15	1 848,30
032	40445649	dodatkové tabulky E3-E5, E8, E14-E16 500x150mm	KUS	1,000	565,36	565,36
033	40445650	dodatkové tabulky E7, E12, E13 500x300mm	KUS	2,000	924,15	1 848,30
034	40445651	informativní značky zónové IZ1, IZ2, IZ8, IZ9 1000x1000mm	KUS	4,000	1 359,04	5 436,16
035	40445653	informativní značky zónové IZ4 1000x500mm	KUS	2,000	1 359,04	2 718,08
049	59217029	obrubník silniční betonový nájezdový 1000x150x150mm	M	2,525	114,16	288,25
050	59217030	obrubník silniční betonový přechodový 1000x150x150-250mm	M	2,020	322,91	652,28
051	59217031	obrubník silniční betonový 1000x150x250mm	M	173,720	131,55	22 852,87
052	59218002	krajník betonový silniční 500x250x100mm	M	182,810	123,94	22 657,47
064	914111111	Montáž svislé dopravní značky do velikosti 1 m2 objímkami na sloupek nebo konzolu	KUS	29,000	741,86	21 513,94
065	914511112	Montáž sloupku dopravních značek délky do 3,5 m s betonovým základem a patkou D 60	KUS	6,000	1 531,56	9 189,36
066	915111112	Vodorovné dopravní značení dělicí čáry souvislé š 125 mm retroreflexní bílá barva	M	30,000	9,07	272,10
067	915121112	Vodorovné dopravní značení vodící čáry souvislé š 250 mm retroreflexní bílá barva	M	60,000	14,22	853,20
068	915131112	Vodorovné dopravní značení přechody pro chodce, šipky, symboly retroreflexní bílá barva	M2	10,500	94,45	991,73
069	915211111	Vodorovné dopravní značení dělicí čáry souvislé š 125 mm bílý plast	M	30,000	26,01	780,30
070	915221111	Vodorovné dopravní značení vodící čáry souvislé š 250 mm bílý plast	M	60,000	50,17	3 010,20
071	915231111	Vodorovné dopravní značení přechody pro chodce, šipky, symboly bílý plast	M2	10,500	518,18	5 440,89
072	915611111	Předznačení vodorovného liniového značení	M	90,000	10,44	939,60
073	915621111	Předznačení vodorovného plošného značení	M2	10,500	25,07	263,24
074	916111112	Osazení obruby z velkých kostek bez boční opěry do lože z betonu prostého	M	26,500	83,04	2 200,56
075	916111113	Osazení obruby z velkých kostek s boční opěrou do lože z betonu prostého	M	33,500	285,52	9 564,92
076	916111122	Osazení obruby z drobných kostek bez boční opěry do lože z betonu prostého	M	65,000	287,73	18 702,45
077	916111123	Osazení obruby z drobných kostek s boční opěrou do lože z betonu prostého	M	65,000	312,81	20 332,65
078	916131213	Osazení silničního obrubníku betonového stojatého s boční opěrou do lože z betonu prostého	M	183,500	320,09	58 736,52

## POLOŽKY SOUPISU PRACÍ

Poř. č.	Položka	Text	MJ	Počet	J. cena	Celkem
079	916132113	Osazení obruby z betonové přídlažby s boční opěrou do lože z betonu prostého	M	181,000	286,69	51 890,89
080	916241113	Osazení obrubníku kamenného ležatého s boční opěrou do lože z betonu prostého	M	69,500	488,35	33 940,33
081	916991121	Lože pod obrubníky, krajníky nebo obruby z dlažebních kostek z betonu prostého	M3	19,633	2 978,03	58 467,66
082	919732211	Styčná spára napojení nového živičného povrchu na stávající za tepla š 15 mm hl 25 mm	M	103,000	57,32	5 903,96
083	938909311	Čištění vozovek metením strojně podkladu nebo krytu betonového nebo živičného	M2	8 775,000	1,42	12 460,50
085	966006132	Odstranění značek dopravních nebo orientačních se sloupky s betonovými patkami	KUS	6,000	414,12	2 484,72
086	966006211	Odstranění svislých dopravních značek ze sloupů, sloupků nebo konzol	KUS	29,000	293,55	8 512,95
087	979071112	Očištění dlažebních kostek velkých s původním spárováním živičnou směsí nebo MC	M2	1,120	169,88	190,27
088	979071122	Očištění dlažebních kostek drobných s původním spárováním živičnou směsí nebo MC	M2	17,000	73,39	1 247,63
<b>9 - Ostatní konstrukce a práce, bourání</b>						<b>410 535,36</b>

### 997 - Přesun sutě

Poř. č.	Položka	Text	MJ	Počet	J. cena	Celkem
089	997221551	Vodorovná doprava sutí ze sypkých materiálů do 1 km	T	263,758	57,61	15 195,10
090	997221559	Příplatek ZKD 1 km u vodorovné dopravy sutí ze sypkých materiálů	T	2 373,822	7,43	17 637,50
091	997221571	Vodorovná doprava vybouraných hmot do 1 km	T	20,884	57,61	1 203,13
092	997221579	Příplatek ZKD 1 km u vodorovné dopravy vybouraných hmot	T	187,956	7,43	1 396,51
093	99722159R	Náklady spojené s odvozem odkoupeného recyklátu	T	1 775,577	84,50	150 036,26
094	99722184R	Odkup vyfrézovaného recyklátu minimálně za cenu 50 Kč/t	T	-1 775,577	50,00	-88 778,85
095	997221861	Poplatek za uložení na recyklační skládce (skládkovné) stavebního odpadu z prostého be	T	81,083	173,96	14 105,20
096	997221873	Poplatek za uložení na recyklační skládce (skládkovné) stavebního odpadu zeminy a karr	T	182,675	173,96	31 778,14
097	9972218R1	Poplatek za železný šrot - výtěžná položka	T	-0,529	6 000,00	-3 174,00
<b>997 - Přesun sutě</b>						<b>139 398,98</b>

### 998 - Přesun hmot

Poř. č.	Položka	Text	MJ	Počet	J. cena	Celkem
098	998225111	Přesun hmot pro pozemní komunikace s krytem z kamene, monolitickým betonovým nebo	T	401,698	51,23	20 578,99
<b>998 - Přesun hmot</b>						<b>20 578,99</b>

**Celkem za Objekt: 2 - SO 103 - Pozemní komunikace - variant**

**5 663 812,51**

Objekt: VRN-2 - Vedlejší a ostatní náklady

001 - Ostatní náklady

## POLOŽKY SOUPISU PRACÍ

Poř. č.	Položka	Text	MJ	Počet	J. cena	Celkem
001	01	Geodetické práce během stavby	KČ	1,000	27 180,76	27 180,76
002	03	Fotodokumentace stavby v jejím průběhu, zařazení fotografií do fotoalba v časové souvisl	KČ	1,000	2 718,08	2 718,08
003	04	Dokumentace skutečného provedení stavby (součástí dokladů při předání dokončeného c	KČ	1,000	16 308,46	16 308,46
004	06	Zřízení nebo zajištění objízdných tras vč projednání a zajištění všech potřebných vyjádřer	KČ	1,000	43 489,22	43 489,22
005	07	Vytýčení veškerých stávajících inženýrských sítí včetně úhrady za vytýčení správci sítí, př	KČ	1,000	5 436,15	5 436,15
006	09	Vytýčení hlavních bodů stavby před stavbou autorizovaným geodetem vč. vypracování TZ	KČ	1,000	21 744,61	21 744,61
007	11	Informační cedule 1500 x 100 mm, viz TZ ZOV	KČ	1,000	2 718,08	2 718,08
008	12	Geodetické zaměření povrchových znaků	KČ	1,000	10 872,31	10 872,31
009	13	Vyznačení polohy trhlin na silniční obrubníky	KČ	1,000	5 436,15	5 436,15
010	14	Pracovní místo viz TZ (řízeno pracovníkem)	KČ	1,000	54 361,53	54 361,53
011	15	Objízdné trasy - souborná položka dle výkresu	KČ	1,000	35 646,52	35 646,52
012	16	Diagnostické práce - posouzení stavu vozovky po odfrézování 40 mm vrstvy vozovky	hod	16,000	924,15	14 786,40
014	17	Zaměření skutečného stavu (3x tisk, 1x v digitální podobě)	KČ	1,000	27 180,76	27 180,76
<b>001 - Ostatní náklady</b>						<b>267 879,03</b>

### VRN4 - Inženýrská činnost

Poř. č.	Položka	Text	MJ	Počet	J. cena	Celkem
013	043002000	Zkoušky a ostatní měření	KČ	1,000	16 308,46	16 308,46
<b>VRN4 - Inženýrská činnost</b>						<b>16 308,46</b>

Celkem za Objekt: VRN-2 - Vedlejší a ostatní náklady

284 187,49

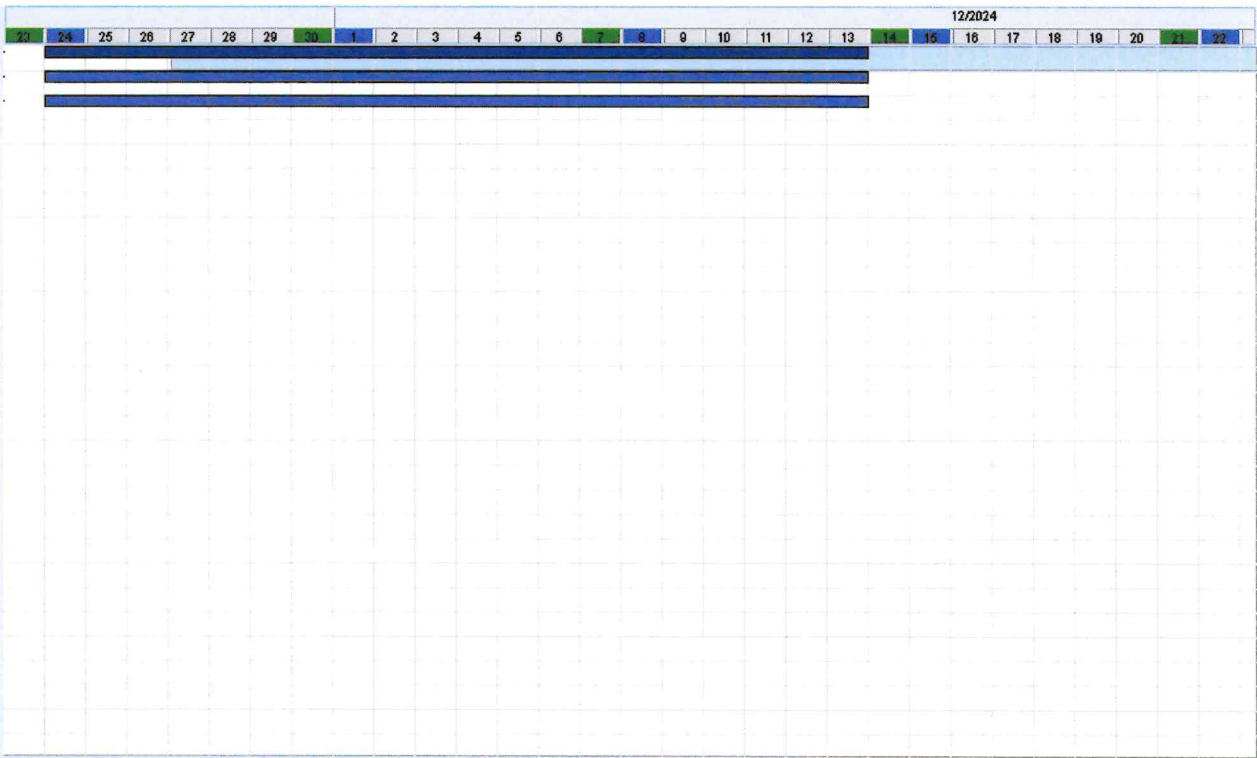
Celkem za Stavba: N24-690 - III/37762, 37760 Seloutky-Domar

5 948 000,00

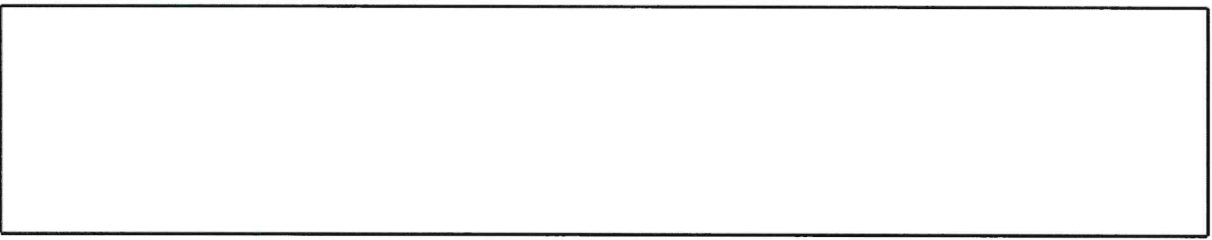
**Celkem zaokrouhleno**

**5 948 000,00**

Pořadí	Kód	Text	HMG od	HMG do
N24-690		N24-690 - III/37762, 37760 Seloutky-Domamyslice-kříž II/366-varia...	24.11.2024	13.12.2024
2		2 - SO 103 - Pozemní komunikace - varianta vstavy AHV	24.11.2024	13.12.2024
VRN-2		VRN-2 - Vedlejší a ostatní náklady	24.11.2024	13.12.2024



- Aktuálně zbývá  Plán zbývá
- Fyzické plnění VF
- Fyzické plnění OFA
- Provádění položky
- Investiční záměr
- Původní plán
- Bilanční plán
- Datum poslední aktualizace
- Technologické pauzy
- Kritickou cestu
- ...



N24-690 (začátek: 24.11.2024 - konec: 13.12.2024)

## Finanční harmonogram k nabídce po objektech

25.9.2024

Měna: CZK

manager : 2-2-4 - Kubín Martin

24.11.2024 - 13.12.2024

## Stavba: N24-690 - III/37762, 37760 Seloutky-Domamyslice-kříž.II/366-varianta vrstvy AHV-DI-16-9

Rok 2024											5 948 000,00	
Měsíc	Leden	Únor	Březen	Duben	Květen	Červen	Červenec	Srpen	Září	Říjen	Listopad	Prosinec
Odbyt	0,00	0,00	0,00	0,00	0,00	0,00	0,00	0,00	0,00	0,00	2 078 084,70	3 869 915,30

## Objekt: 2 - SO 103 - Pozemní komunikace - varianta vrstvy AHV

Rok 2024											5 663 812,51	
Měsíc	Leden	Únor	Březen	Duben	Květen	Červen	Červenec	Srpen	Září	Říjen	Listopad	Prosinec
Odbyt	0,00	0,00	0,00	0,00	0,00	0,00	0,00	0,00	0,00	0,00	1 978 619,07	3 685 193,43

## Objekt: VRN-2 - Vedlejší a ostatní náklady

Rok 2024											284 187,49	
Měsíc	Leden	Únor	Březen	Duben	Květen	Červen	Červenec	Srpen	Září	Říjen	Listopad	Prosinec
Odbyt	0,00	0,00	0,00	0,00	0,00	0,00	0,00	0,00	0,00	0,00	99 465,62	184 721,87

CELKEM Stavba: N24-690 - III/37762, 37760 Seloutky-Domamyslice-kř

5 948 000,00

Celkem zaokrouhlo

5 948 000,00