

LESY ČESKÉ REPUBLIKY, s.p.
Správa toků – oblast povodí Moravy
Zadávací list projekčních prací – projektové dokumentace,

Název akce: Hornoveský ve Fryštáku - nánosy

Stupeň projektové dokumentace:

Dokumentace pro provádění stavby (dle přílohy č. 8 vyhlášky č. 131/2024 Sb. ve znění pozdějších předpisů)

Místo: Fryšták

Obec s rozšířenou působností: Zlín

Kraj: Zlínský

Katastrální území: Dolní Ves, Horní Ves

Název toku: Hornoveský potok

ČHP.: 4-13-01-0270

IDVT: 10204114

Druh prací: odstranění nánosů z technicky upraveného koryta

Charakter akce: neinvestiční

Vymezení úseku, v němž budou prováděny práce, jež jsou předmětem PD, a jeho délka:

od ř. km 0,00; 2,85 do ř. km 2,11; 3,1 tj. 2360 m

Popis stávajícího stavu:

Technicky upravené koryto s tvrdou úpravou v intravilánu.

Popis návrhu a požadavků investora:

Odstranění nánosů v technicky upraveném korytě. Včetně likvidace v souladu s platnou legislativou.

Popis koryta:

V ř.km 0,00 – 2,11 se jedná se o technicky upravené koryto dlažbami z LK na MC, případně opěrnými zdmi z LK dno je zpevněno úroňovými kamennými pasy do dna. Podélný profil dále upravují stupně v ř.km 0,980 a 1,48. Dále je koryto technicky u upraveno od stupně v ř.km 2,850-3,100 a to dlažbami z LK na MC a opěrnými zdmi z LK. V ř. km 3,1 – 3,21 je koryto přirozené v lesní trati. Od ř.km 3,21 po ř.km 3,5 je koryto zatrubněno. Zatrubnění končí ve vodní nádrži Žaba. Od ř.km 3,7 se dále proti proudu až k prameni jedná o přirozené koryto.

Většina koryta je přístupná z místních komunikací. Pro realizaci v ř.km 1,6 – 1,8 prací bude nutné vyřešit zvláštní užívání komunikace II třídy ve správě ŘSZK. V rámci přípravy je nutné zohlednit probíhající stavbu dálnice D49 v Dolní Vsi.

Výskyt ZCHD je možný v Horní Vsi cca od ř.km 3,0. Nutno prověřit a případně zohlednit.

Vzhledem k opakovaným povodním v roce 2024 nutno realizovat co nejdříve.

Podklady poskytnuté objednatelem:

Možno poskytnout původní PD.

Předpokládaný náklad na realizaci stavebních prací: 4 000 – 12 000 tis. Kč bez DPH (dle výsledku rozborů)

Postup (fáze) zpracování PD:

zajištění podkladů pro návrh technického řešení, projednání návrhu s vlastníky dotčených pozemků a staveb – získání souhlasů s přístupem do koryta vodního toku

Koncept projektu bude projednán na výrobním výboru svolaném projektantem do: **jednoho měsíce od podpisu smlouvy.**

Případné návrhy změn (vyplývající z výsledků projednávání návrhu technického řešení) objednatelem schváleného konceptu budou zhotovitelem znovu předloženy k projednání do DK objednatele.

PD pro provádění stavby bude vyhotoven v šesti samostatných paré a v elektronické (digitální) podobě.

PD bude rozšířena o požadavky investora

Požadované podklady:

základní rozbor sedimentů. Zajištění odběru a rozboru dle příslušných norem a platné legislativy. Součástí bude rovněž komentář k vyhodnocení testovaného vzorku a možnostech nakládání vyplývajících z výsledků rozborů, dále posouzení, zda se jedná o odpad či nikoli, případné zařazení odpadu dle katalogu odpadů a zajištění (vyhotovení) základního popisu odpadu v souladu se zákonem č. 541/2020 Sb. o odpadech. V případě, že budou překročeny limitní hodnoty testovaných vzorků v základním rozboru, bude dohodnut další postup s možností zadání dodatečných rozborů na náklady objednatele (množství odebraného vzorku musí umožnit případný dodatečný rozbor, včetně nezbytně nutné doby pro archivaci). Rozbor pro sedimenty

- *rozbor sedimentů dle vyhlášky č. 273/2021 Sb. - pro využívání k zasypávání dle tabulky č. 5.4 Nejvýše přípustné koncentrace škodlivin v sušině sedimentu a tabulky č. 5.3 Limitní hodnoty ekotoxikologických testů (sloupec II),*

Části PD – upřesnění požadavků (PD bude obsahově členěna dle příslušné vyhlášky):

- technická zpráva, doplněná o technické specifikace,
- průvodní zpráva, včetně uvedení seznamu dotčených vlastníků pozemků a staveb, seznam stavbou dotčených pozemků s uvedením jejich záborů a formy dotčení (trvalých i dočasných),
- fotodokumentace (včetně popisu a říčního kilometru),
- přehledná mapa povodí 1 : 50 000 s vyznačením povodí
- přehledná mapa 1 : 5 000 s vyznačením úseků – objektů (*základní mapa*),
- situace,
- podélný profil,
- příčné profily – každý profil bude obsahovat tabulku, ve které budou uvedeny údaje vztahující se k navrhovaným opatřením např. plochy výkopů, plochy násypů, délky svahování, označení břehů atd.,
- vzorové příčné profily – pro každý konkrétní druh navrhovaného opatření či konstrukce. Vzorový příčný profil bude vždy obsahovat podrobné popisy, kóty a detaily, které z důvodu přehlednosti nebudou obsaženy v příčných profilech,
- katastrální snímky,
- situace s vlastnickými vztahy – situace (návrh) vložená do aktuálních podkladů vyžádaných u příslušného KÚ (podklady KÚ budou platné ke dni odevzdání PD), podklady musí být v maximální dostupné kvalitě. V případě, že dojde v průběhu

zpracování PD ke změnám v podkladech poskytovaných KÚ, musí být na tuto skutečnost objednatel upozorněn a dále bude dohodnut další postup,

- zásady organizace výstavby, včetně situace se zákresem staveniště, zařízení staveniště přístupů, skládek, mezideponií, nutnosti zvláštního užívání komunikací a případného návrhu dopravního značení,
- zapracování specifických požadavků vyplývajících z dotačních titulů (DVT III – celkový objem sedimentů).
- seznam pobřežníků, výpisy dotčených parcel a jejich vlastníků (případně i jejich uživatelů) s uvedením záborů pozemků a způsobu dotčení (využití) – dočasný zábor,
- výkaz výměr (u jednotlivých položek bude vždy uveden způsob a postup výpočtu a jejich popis) s odkazujícím popisem na příslušnou grafickou nebo textovou část projektové dokumentace, ve které bude možné daný výpočet jednoznačně ověřit,
- soupis stavebních prací, dodávek a služeb s výkazem výměr (slepý rozpočet), včetně položek vedlejších a ostatních nákladů investora vyplývajících ze zpracování projektové dokumentace a požadavků objednatele, soupis prací bude vypracován v cenové soustavě ÚRS (cenová úroveň platná ke dni řádně dokončeného díla objednateli), elektronická podoba soupisu prací bude splňovat požadavky pro zadávání veřejné zakázky, elektronická podoba soupisu bude zpracována v otevřeném formátu XLSX,
- v případě potřeby použití položek neobsažených v cenové soustavě ÚRS (tzv. „R“ položek) bude předložena a objednatelem odsouhlasena individuální kalkulace a rozbor takovýchto položek,
- posouzení nutnosti vypracování plánu BOZP (komentář, zda plán BOZP vypracovávat či nevypracovávat a uvedení důvodů) *pokud z posouzení vyplyne nutnost zpracování návrhu BOZP tak vypracovat tento plán,*
- návrh harmonogramu prací,
- návrh povodňového plánu,
- návrh havarijního plánu,

Požadovaný obsah dokladové části:

- zápisy z výrobních výborů (vypracované zhotovitelem, odsouhlasené objednatelem),
- vyjádření správců a vlastníků inženýrských sítí,
- vyjádření a souhlasy orgánů a organizací a dotčených fyzických a právnických osob (souhlasy budou vyznačeny na samostatném situačním výkresu);
- Zhotovitel projedná s vlastníky pozemků (staveb), jež mají být stavbou dle PD dotčeny, podmínky udělení souhlasu s realizací stavby a zajistí jejich vyjádření v uvedeném směru. Výsledky tohoto projednání sdělí objednateli a zároveň mu předá vyjádření dle věty první.
- stanovisko správce povodí,
- stanovisko obce (zastupitelstva obce),
- jednotné environmentální stanovisko obce s rozšířenou působností (pokud ORP nebude požadovat dokumentaci v rozsahu určeném platnou vyhláškou bude nutné vyřešit samostatně vyjádření dotčených orgánů státní správy a to minimálně v rozsahu vodoprávního úřadu, odpadového hospodářství a životního prostředí),
- vyjádření Moravského rybářského svazu,
- vyjádření uživatele rybářského revíru,

- stanovisko orgánu dopravy na pozemních komunikacích, včetně podkladů pro povolení zvláštního užívání komunikací (souhlas vlastníka komunikace, orgánu policie ČR, návrh dopravního značení apod.),
- stanovisko orgánu památkové péče,
- doklad o prokazatelném oznámení Archeologickému ústavu Akademie věd ČR (*při provádění prací na území s archeologickými nálezy*),
- závazné stanovisko orgánu ochrany přírody k zásahu do VKP podle ustanovení § 4 odst. 2. zákona č. 114/1992 Sb., ve znění pozdějších předpisů,
- výjimka ze zákazů zvláště chráněných druhů rostlin a živočichů podle ustanovení § 56 zákona č. 114/1992 Sb., ve znění pozdějších předpisů (*v případě potřeby takovéto výjimky – nutno prověřen!*),
- vyjádření dle § 17 zákona 254/2001 Sb., ve znění pozdějších předpisů (záměr bude realizován v OPVZ VD Fryšták)
- vypracování souhrnu podmínek stanovených pro provádění stavby, včetně uvedení způsobu jejich vypořádání,

Ostatní požadavky:

- štítek na deskách projektu bude kromě ostatních údajů obsahovat ČHP dotčeného toku, IDVT a ř. km stavby (dle CEVT),
- součástí PD (v části Zásady organizace výstavby) bude posouzení plnění povinností zadavatele stavby podle zákona č. 309/2006 Sb., o zajištění dalších podmínek bezpečnosti a ochrany zdraví při práci, ve znění pozdějších předpisů, zda je stavbu možné realizovat 1 zhotovitelem (např. jedná se o jednoduchou stavbu s nízkou náročností na koordinaci, neobsahující žádná technologická zařízení apod.) a zda bude stavba svým rozsahem podléhat povinnosti doručení oznámení o zahájení prací oblastnímu inspektorátu práce (celkový plánovaný objem prací a činností během realizace díla přesáhne 500 pracovních dnů v přepočtu na jednu fyzickou osobu) – tedy zda je nutné určit koordinátora bezpečnosti a ochrany zdraví při práci ve fázi přípravy díla,
- způsob použití, využití a odstranění sedimentů a výkopků v souladu se zákonem č. 541/2020 Sb. o odpadech (dále jen “zákon o odpadech“), případně způsob nakládání s odpady (vybouraný materiál, sediment, pařezy, přebytečná a jinak nevyužitelná zemina apod.) - bude vyřešeno v rámci PD, a to včetně zajištění splnění všech legislativních podmínek s tím spjatých (zákon o odpadech, včetně prováděcích vyhlášek – zejména vyhláška č. 273/2001 Sb. o podrobnostech nakládání s odpady, zákon č. 156/1998 Sb., o hnojivech, ve znění pozdějších předpisů, zákon č. 334/1992 Sb., o ochraně zemědělského půdního fondu, ve znění pozdějších předpisů, vyhláška č. 257/2009 Sb., o používání sedimentů na zemědělské půdě a další obecně závazné právní předpisy, ve znění pozdějších předpisů) a další obecně závazné právní předpisy, v účinných zněních) – ve spolupráci (součinnosti) s investorem bude preferováno - vybráno ekonomicky a ekologicky nejvhodnější řešení. Návrh využití či uložení odpadu zhotovitel projedná s vlastníky a nájemci dotčených pozemků (včetně přístupů apod.), zajistí jejich vyjádření (souhlasy) včetně podmínek uzavření smlouvy pro takové využití (uložení); výsledky tohoto projednání sdělí objednateli a zároveň mu předá vyjádření s návrhem smlouvy, předem objednatelům odsouhlaseným, podepsaným vlastníkem (případně i nájemcem),
- zhotovitel projedná s uživatelem rybářského revíru podmínky, za nichž uživatel rybářského revíru provede slovení rybí obsádky v místě stavby, realizované na základě projektové dokumentace pořízené dle této smlouvy, včetně pořízení protokolů výsledku slovení (minimálně přehled odchycených druhů s počtem odlovených jedinců a určení místa, kam budou přemístěni; pokud bude toto místo dodatečně změněno, protokol bude odpovídajícím způsobem doplněn) a zajistí jeho vyjádření v uvedeném směru, výsledky

tohoto projednání sdělí objednateli a zároveň mu předá vyjádření podepsané uživatelem dle věty první),

- součástí PD bude návrh plánu kontrolních prohlídek stavby ve vazbě na podstatné fáze provádění stavby – plán kontrolních prohlídek stavby,
- projekt bude členěn na stavební objekty dle požadavku investora a podle charakteru finančních prostředků (provozní/investiční), všechny stavební objekty budou zaříděny do druhu a oboru stavebnictví dle klasifikace stavebních objektů,
- zhotovitel projedná návrh technického řešení stavby na výrobních výborech, které svolá v průběhu zpracování projektové dokumentace za účasti objednatele a dalších zúčastněných stran dotčených stavbou (minimálně 1 viz SoD), zhotovitelem vypracované zápisy z výrobních výborů (odsouhlasené objednatelem) budou součástí dokladové části projektové dokumentace (paré č. 1), návrh technického řešení předkládaný dotčeným osobám, orgánům státní správy a samosprávy, bude předem projednán a odsouhlasen objednatelem,
- pro účely konání výrobních výborů předloží zhotovitel objednateli potřebné podklady v elektronické podobě minimálně 5 dní před konáním výrobního výboru,
- projektant provede odborný výklad v DK objednatele a poskytne DK potřebné podklady (např. fotodokumentace, textová část, výkresy v elektronické podobě – formát pdf a soupisy prací) v termínu minimálně 7 dní předem (před konáním DK), zhotovitel předloží objednateli pro účely závěrečného odsouhlasení a posouzení shody s požadavky objednatele (odevzdání prací) (2) kompletní paré PD v tištěné podobě a její elektronickou podobu, a to nejpozději 30 dní před termínem odevzdání díla,
- PD bude předána i v elektronické podobě (needitovatelné – formát pdf, editovatelné – formát doc, xls, dwg, dgn),
- originály všech dokladů budou součástí paré č. 1 PD,
- zhotovitel souhlasí s rozmnožováním díla pro potřeby zajištění přípravy stavby a pro zadání a realizaci stavby, zhotoviteli bude zapůjčena stávající dokumentace stavby a doklady související se stavbou,
- součástí zadání je i provádění autorského dozoru, který bude prováděn formou kontrolní činnosti projektanta na stavbě – účasti autorizované osoby na stavbě dle potřeb objednatele (zpravidla při kontrolních dnech, kontrolních prohlídkách stavby, při předání a převzetí zhotovené stavby apod.), v rámci výkonu autorského dozoru bude zhotovitel kontrolovat soulad prováděné stavby s jím zhotovenou ověřenou (schválenou) PD, se stavebním povolením (územním rozhodnutím), jakož i s dalšími právními akty a vyjádřeními, které jsou pro realizaci stavby závazné, předpokládaný rozsah autorského dozoru na stavbě ve dnech (dle zadávací dokumentace) zadavatel stanovil pouze pro účely hodnocení nabídkové ceny, přičemž skutečný rozsah prací bude závislý na jeho konkrétních potřebách,

další ujednání.

Přílohy:

1) Situace budoucího staveniště (s uvedením ř. km dle CEVT)

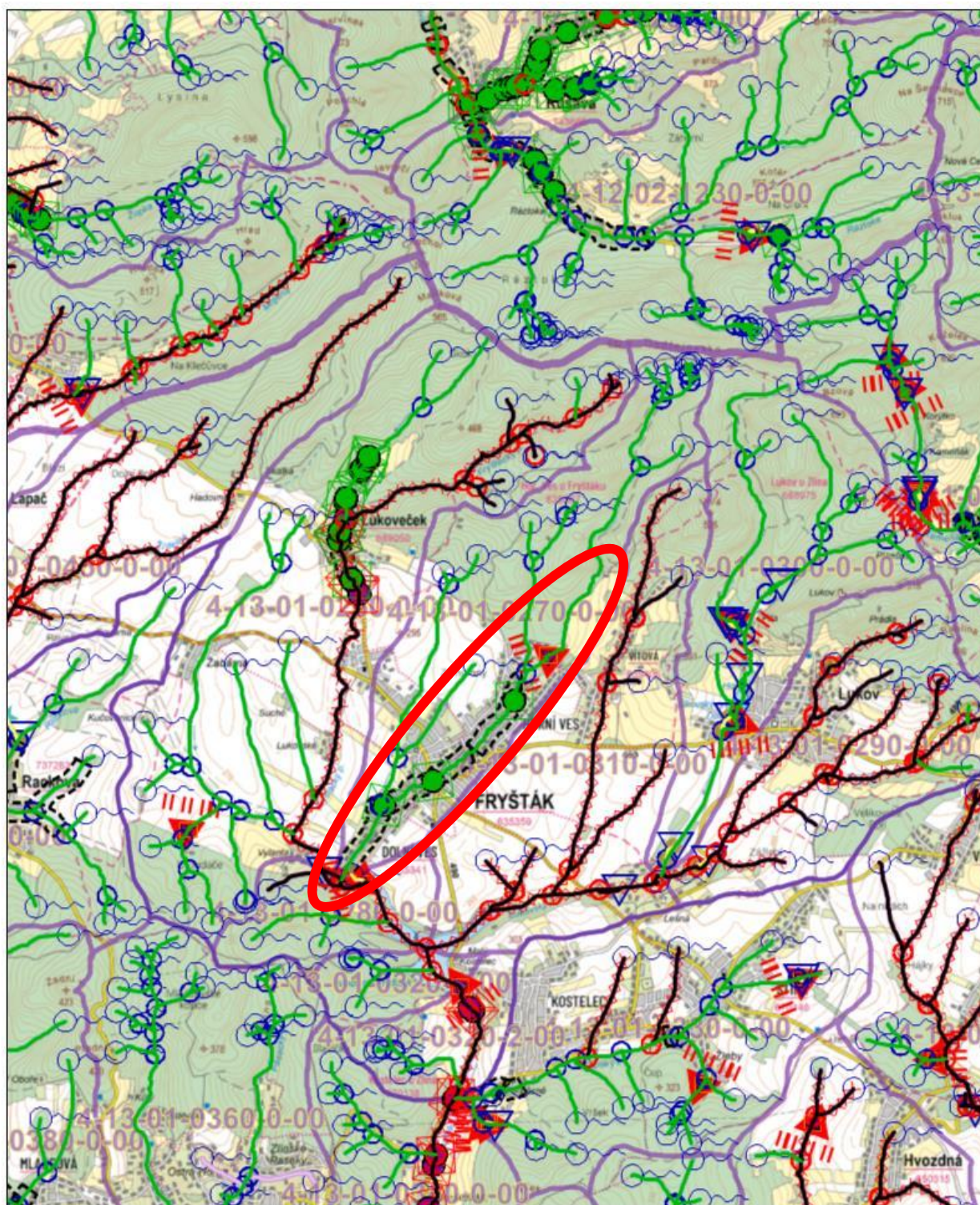
Objednatel:

Zhotovitel:

Dne:

Dne:

Hornoveský p. - nánosy

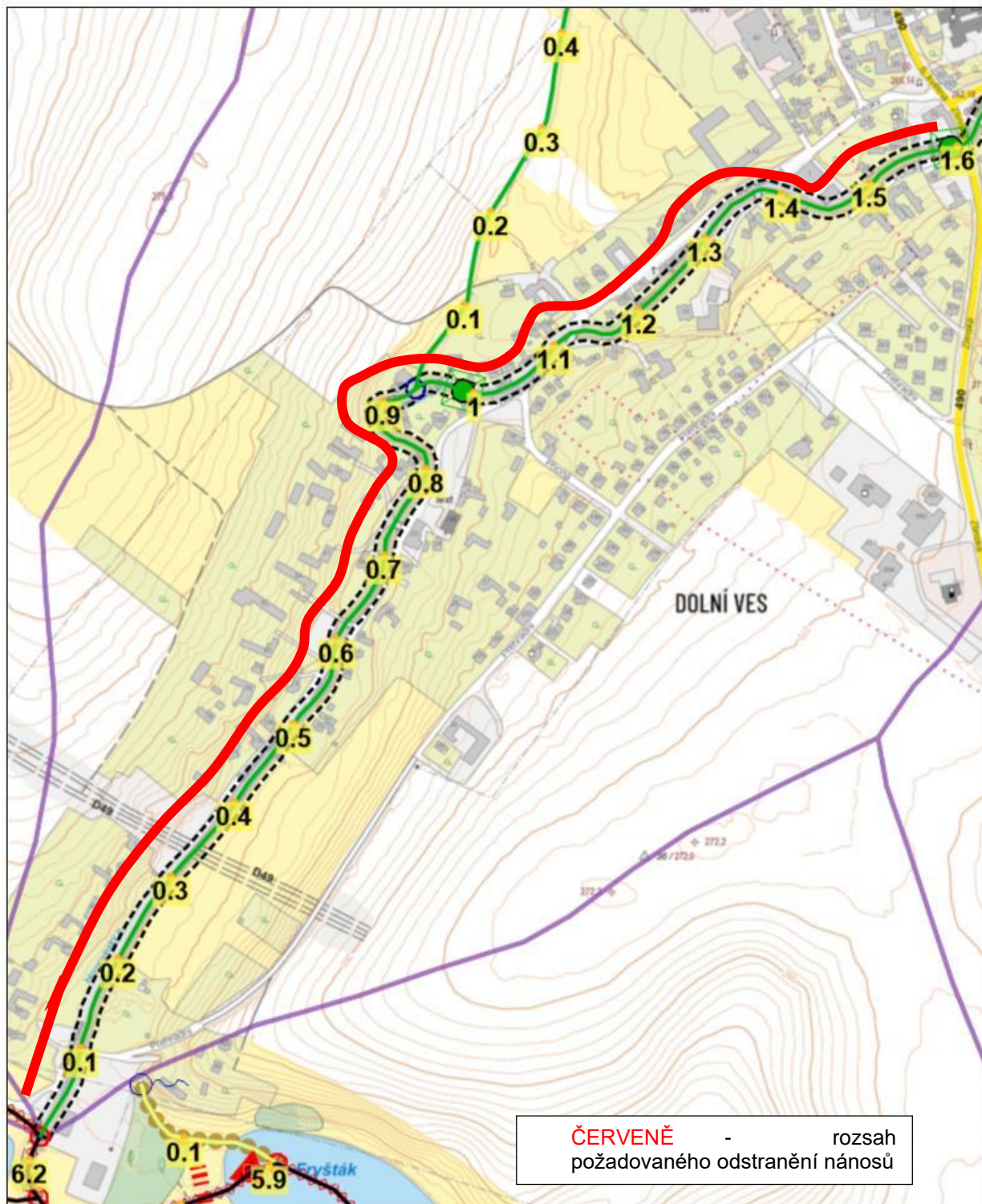


0 500 1000 1500 2000 2500m

1 : 50 000

Odbor HÚL, oddělení GIS, GrDS

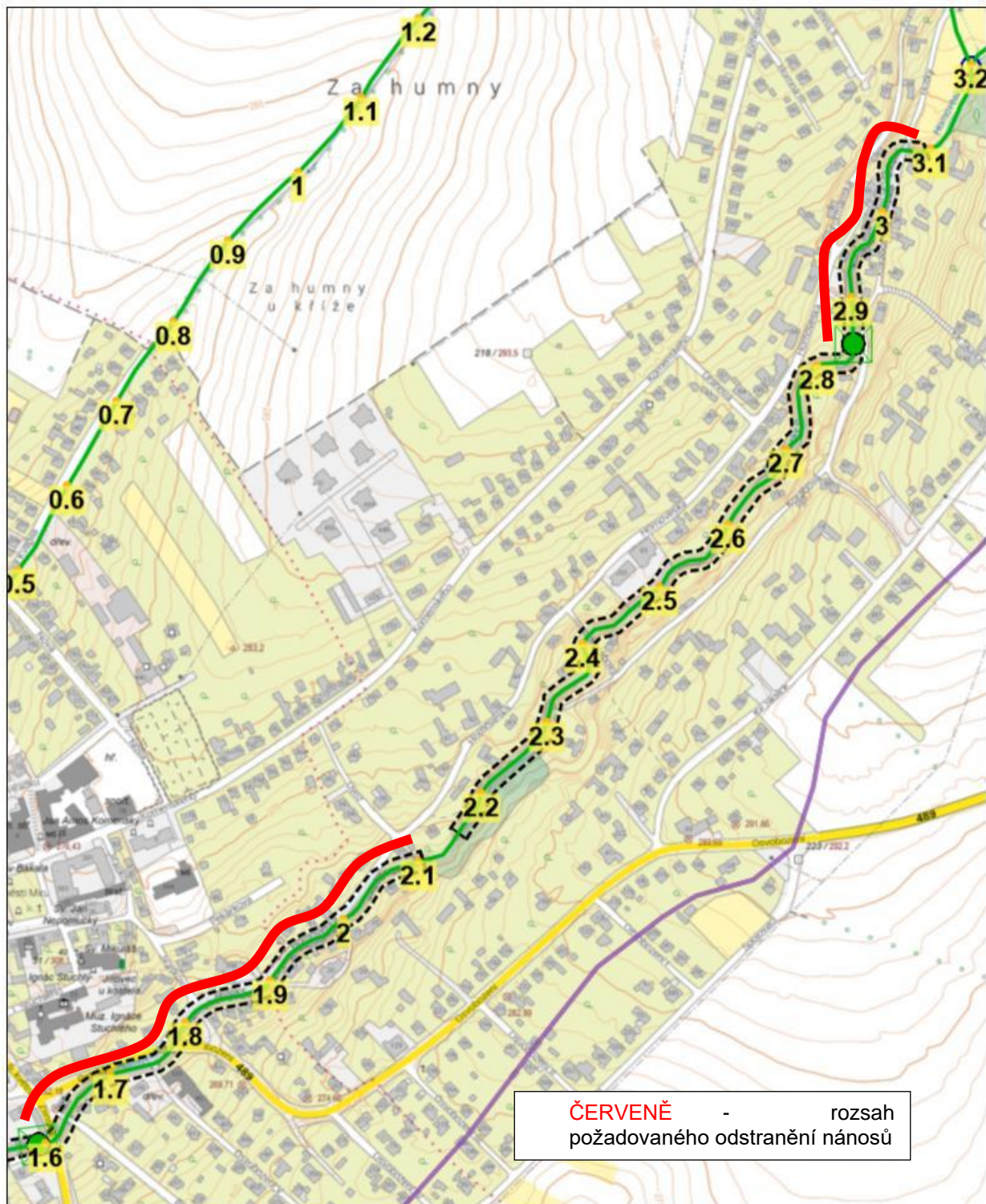
Hornoveský p. - nánosy



1 : 5 000

Odbor HÚL, oddělení GIS, GrDS

Hornoveský p. - nánosy



1 : 5 000

Odbor HÚL, oddělení GIS, GrDS

Fotodokumentace



Obr 1 ř.km 0,7 pohled proti proudu. Od 0,0 možno provádět práce z místní komunikace, koryto je přístupné.



Obr 2 Pohled po proudu. Soutok s pravostranným přítokem v ř.km 0,950. Úsek v ř.km 0,820-0,970 nepřístupné koryto, nutné přehazování.



Obr 3 ř.km 1,000 pohled proti proudu. Koryto je přístupné po ř.km 1,15 z místní komunikace.



Obr 4. Pohled po proudu z mostku v ř.km 1,3. Koryto přístupné z levého břehu, za předpokladu užití lehké mechanizace.



Obr 5 Pohled proti proudu v ř.km 1,63. Úsek v 1,4-1,6 je částečně nepřístupný – přehazování korytem. Dále po ř.km 1,7 souběh se silnicí II třídy. Nutné zvláštní užívání komunikace.



Obr 6 pohled po proudu ř.km 1,85. Od 1,8 po 2,05 vede koryto v souběhu s místní komunikací. Pro provádění bude nutné zajistit objízdou trasu. Mezi ř.km 2,05 a 2,1 je koryto sevřené v oboustranných OZ.



Obr 7 Pohled po proudu v ř.km 3,05. Koryto v oboustranných OZ až po km 2,95, částečně přístupné z místní komunikace. (při provádění nutnost objíždky). Níže po toku je koryto nepřístupné.