


Smlouva o dílo


uzavřená dle § 2586 a násl. zákona č. 89/2012 Sb.,
občanský zákoník, v platném znění

1. Smluvní strany

Objednatel:	Česká republika - Zemský archiv v Opavě
Se sídlem:	Sněmovní 2/1, 746 01 Opava
IČO:	70979057
Zastoupen:	
Zastoupen ve věcech technických:	
E-mail:	
Telefon:	
Bankovní spojení:	
Číslo účtu:	
Datová schránka:	yzmaix7

(dále jen „objednatel“)

a

Zhotovitel:	René Švancara STAVBY s.r.o.
Se sídlem:	Školní 51/14, 790 01 Jeseník
Zapsaný:	Obchodní rejstřík vedený Krajským soudem v Ostravě, sp. zn. C 92397
IČ:	19258585
DIČ:	CZ19258585
Zastoupen ve věcech smluvních:	
Zastoupen ve věcech technických:	
Telefon:	
E-mail:	
Bankovní spojení:	
Číslo účtu:	
Datová schránka:	vtg7aaj

(dále jen „zhotovitel“, přičemž Objednatel a Zhotovitel budou v dalším kontextu společně označeni také jako „smluvní strany“)

uzavírají tímto v souladu s platnými českými právními předpisy dále uvedenou Smlouvu o dílo, z níž vyplývá povinnost zhotovitele provést na svůj náklad a nebezpečí práce dohodnuté v čl. 2 této smlouvy a povinnost objednatel provedené práce převzít a zaplatit za ně smlouvenou cenu.

2. Předmět smlouvy

2.1. Předmětem této smlouvy je závazek zhotovitele provést na svůj náklad a nebezpečí pro objednatel dílo spočívající v realizaci opravy omítek a podlah poničených během povodně v rámci areálu *Státního okresního archivu Jeseník, Tovární 18/10, 790 01 Jeseník* (dále jen „dílo“). Přesný rozsah činností

- je specifikován v Příloze č. 1 – Cenová nabídka ze dne 8. 11. 2024. Dílo je rozděleno do dvou etap. První etapa bude provedena a zaplacená ještě do konce roku 2024 a druhá etapa bude zahájena až po provedení zkoušky vlhkosti zdiva, která zjistí takové hodnoty, které dokončení díla umožní.
- 2.2. Zhotovitel je odpovědný za to, že jím předložená cenová nabídka obsahuje všechny práce potřebné k provedení díla.
- 2.3. V předmětu plnění je také obsažena veškerá potřebná ochrana povrchů a součástí staveniště předaného zhotoviteli i díla zhotovitelem provedeného, jakož i respektování požadavků pracovníků památkové péče a archeologické památkové péče.

3. Doba a místo plnění

- 3.1. Zhotovitel provede dílo na nemovité věci (budově) objednatele na adrese Státní okresní Jeseník, Tovární 18/10, 790 01 Jeseník (dále jen „místo plnění“).
- 3.2. Při provádění prací postupuje zhotovitel samostatně. Zhotovitel je povinen upozornit objednatele bez zbytečného odkladu na nevhodnou povahu věci převzatých od objednatele nebo pokynů daných mu objednatelem k provedení díla, jestliže zhotovitel mohl tuto nevhodnost zjistit při vynaložení odborné péče.
- 3.3. Objednatel je oprávněn kontrolovat provádění díla. Jestliže objednatel zjistí, že zhotovitel provádí dílo v rozporu se smluvními povinnostmi, má objednatel právo požadovat, aby zhotovitel odstranil zjištěné vady a dílo prováděl v souladu se smlouvou.
- 3.4. Zhotovitel prohlašuje, že má dostatečnou odbornou kvalifikaci k řádnému provedení díla. Zhotovitel se zavazuje provést všechny práce sám nebo s využitím poddodavatelů. V případě, že pověří prováděním některých prací jinou fyzickou nebo právnickou osobu (poddodavatele) ručí zhotovitel v takovém případě v plné míře objednateli za způsob provádění prací těmito poddodavateli a jejich kvalitu.
- 3.5. Objednatel je oprávněn pověřit výkonem dozoru stavebníka jinou fyzickou nebo právnickou osobu.
- 3.6. Místem předání díla dle této smlouvy je místo plnění.

4. Cena díla a platební podmínky

- 4.1. Cena díla byla stanovena na základě cenově nejvýhodnější nabídky, podané na základě veřejné zakázky malého rozsahu č. j. ZAO/5059/2024, dle cenové nabídky ze dne 8. 11. 2024 a činí:

Cena celkem bez DPH	1.149.563 Kč
Samostatná DPH (21%)	241.408 Kč
Cena celkem včetně DPH	1.390.971 Kč

- 4.2. Zhotovitel potvrzuje, že se detailně seznámil s místem plnění, rozsahem a povahou díla, že jsou mu známy veškeré technické, kvalitativní a jiné podmínky nezbytné k realizaci díla a celková cena díla uvedena v odst. 4.1 se sjednává jako cena konečná, nejvýše přípustná a nepřekročitelná.
- 4.3. Zhotovitel prohlašuje, že cena bez DPH zahrnuje veškeré náklady zhotovitele spojené s činností dle odst. 2.1. této smlouvy.
- 4.4. Objednatel nebude poskytovat zhotoviteli žádné zálohy.
- 4.5. Právo na zaplacení ceny díla vzniká bezvadným provedením díla dle odst. 7.1. této smlouvy.
- 4.6. Po skončení I. etapy realizace díla zhotovitel vystaví dílčí daňový doklad (dále jen „faktura“) a to na základě zhotovitelem skutečně provedených a objednatelem odsouhlasených výkazů prací. Soupis zhotovitelem provedených a objednatelem odsouhlasených prací bude přílohou faktury
- 4.7. Konečná faktura za provedení celého díla bude vystavena na základě objednatelem odsouhlaseného soupisu provedených prací a dodávek, a to po odstranění všech vad a nedodělků zjištěných při předávce a přejímce díla. DPH bude vyčíslováno. Tato faktura musí mít dále náležitosti podle zákona o dani z přidané hodnoty, musí obsahovat přesné aktuální označení objednatele a zhotovitele, jejich bankovní spojení, datum splatnosti, celkovou fakturovanou částku s odečtením finančního plnění poskytnutého

- již na základě dílčí faktury zhotovitele.. Uvedená Celkem cena bez DPH je stanovena za plně dokončené a předané dílo
- 4.8. Faktura musí obsahovat náležitosti dle § 28 a § 29 zákona č. 235/2004 Sb., o dani z přidané hodnoty a § 435 zákona č. 89/2012 Sb., občanský zákoník, ve znění pozdějších předpisů (dále jen „občanský zákoník“).
 - 4.9. Splatnost faktury je 30 dnů od jejího doručení objednateli. Splatností faktury je určena také splatnost ceny díla.
 - 4.10. Zhotovitel je oprávněn vystavit fakturu v elektronické podobě (ve formátu PDF/A) a zaslat na e-mail uctarna@zao.archives.cz. Každý takto vystavený doklad bude s přílohou/přílohami tvořit jeden dokument, který bude opatřen kvalifikovaným elektronickým podpisem nebo elektronickou pečetí, založenými v době přijetí faktury na platném certifikátu kvalifikovaného poskytovatele služeb vytvářejících důvěru.
 - 4.11. Objednatel je oprávněn před uplynutím lhůty splatnosti faktury vrátit bez zaplacení fakturu, která neobsahuje náležitosti stanovené touto smlouvou nebo budou-li tyto údaje uvedeny chybně. Zhotovitel je povinen podle povahy nesprávnosti fakturu opravit nebo nově vyhotovit. V takovém případě není objednatel v prodlení se zaplacením ceny díla. Okamžikem doručení náležitě doplněné či opravené faktury začne běžet nová lhůta splatnosti faktury v délce 30 pracovních dnů.
 - 4.12. Cenu díla se objednatel zavazuje uhradit bezhotovostním převodem na účet zhotovitele uvedený v záhlaví této smlouvy. Okamžikem uhrazení se rozumí připsání částky na účet zhotovitele.

5. Čas plnění

- 5.1. Zhotovitel zahájí I. etapu díla nejpozději do 2 pracovních dnů od nabytí účinnosti této smlouvy. Zhotovitel dokončí I. etapu díla nejpozději do 17. 12. 2024.
- 5.2. Zhotovitel zahájí II. etapu podle výsledku provedení zkoušky vlhkosti zdiva, kterou provede TDI a zrealizuje dílo do 120 pracovních dnů.
- 5.3. Po předání díla je zhotovitel povinen vyklidit pracoviště a ostatní prostory, poskytnuté mu objednatelem do 3 dnů.
- 5.4. Termíny provádění díla jsou pro zhotovitele závazné. Je možno je však prodloužit z důvodu změny předmětu plnění, či jiných důvodů, na kterých se obě smluvní strany písemně dohodnou.
- 5.5. Za okolnosti vylučující odpovědnost smluvních stran za prodlení s plněním smluvních závazků (vyšší moc) jsou považovány takové překážky, které nastanou nezávisle na vůli povinné smluvní strany a brání jí ve splnění její povinnosti z této smlouvy, jestliže nelze rozumně předpokládat, že by povinná smluvní strana takovou překážku nebo její následky odvrátila nebo překonala, a dále, že by v době vzniku smluvních závazků z této smlouvy vznik nebo existenci těchto překážek předpokládala. Za tyto překážky se výslovně považují živelní pohromy, jakákoliv embarga, občanské války, povstání, válečné konflikty, teroristické útoky, nepokoje nebo epidemie (mimo Covid-19), nepříznivé klimatické podmínky, nezaviněné havárie. Za živelní pohromy se zejména považují požár, úder blesku, povodeň nebo záplava, vichřice nebo krupobití, sesuv nebo zřícení lavin, skal, zemin nebo kamení.

6. Provádění díla

- 6.1. Zhotovitel prohlašuje, že je způsobilý a oprávněný k uzavření a provedení díla dle této smlouvy v souladu s obecně závaznými právními předpisy, či normami, vztahující se k předmětu smlouvy.
- 6.2. Zhotovitel provede dílo v souladu s předpisy a normami platnými v ČR v době uzavření této smlouvy, vztahující se k předmětu smlouvy.
- 6.3. Zhotovitel v plné míře ručí za splnění oznamovací povinnosti v případě nepředvídaných nálezů kulturně cenných předmětů, detailů stavení nebo chráněných částí přírody anebo k archeologickým nálezům, stanovené v § 176 odst. 1 stavebního zákona. Zhotovitel je povinen neprodleně oznámit nález stavebnímu úřadu a orgánu státní památkové péče nebo orgánu ochrany přírody a zároveň učinit opatření nezbytná

požadoval nebo mohl požadovat správní orgán k udělení souhlasu s užíváním díla, pakliže tak vyplývá nebo vyplývá z právních předpisů nebo z povahy díla.

8. Odpovědnost za vady a záruka za jakost

- 8.1. Zhotovitel odpovídá za řádné a kvalitní provedení předmětu smlouvy uvedeného v čl. 2 této smlouvy, spočívající v použití materiálů odpovídajících příslušné technologické normě a za řádné a odborné provedení díla v souladu se standardem odpovídajícímu obvyklé současné technické úrovni.
- 8.2. Dále je zhotovitel odpovědný i za všechny specifické vlastnosti předmětu smlouvy.
- 8.3. Dílo má vadu, neodpovídá-li této smlouvě, právním předpisům, či technickým normám.
- 8.4. Zhotovitel odpovídá za vady, které má dílo v době jeho předání objednateli a dále za ty, na které upozorní objednatel v záruční době sjednané v tomto článku smlouvy.
- 8.5. Záruční doba na provedení díla je smluvními stranami dohodnuta na dobu 60 měsíců ode dne předání díla objednateli bez vad a nedodělků. Takto sjednaná záruční doba se vztahuje na stavbu jako celek. Pokud jde o části stavby, zejména o jakákoliv technická zařízení nebo materiál použitý v souvislosti se zhotovením stavby podle této smlouvy vztahuje se na ně záruční doba stanovená výrobcem těchto zařízení a materiálů podle platné právní úpravy.
- 8.6. Zhotovitel poskytuje objednateli záruku za jakost díla spočívající v tom, že každý jeden díl sám o sobě, jakožto i jeho veškeré části i jednotlivé komponenty ve spojitosti v jeden celek, budou po záruční dobu způsobilé pro použití k obvyklým účelům a zachovají si obvyklé vlastnosti, zejména ty mající vliv na funkčnost a trvanlivost celého díla.
- 8.7. Objednatel má právo vyžadovat odstranění vady kdykoliv během záruční doby. Oznámení o vadách může být učiněno jakoukoliv formou, vč. telefonického či ústního, vždy však s následným potvrzením písemnou formou.
- 8.8. Záruční doba počíná běžet dnem předání a převzetí díla. V případě, že objednatel převezme dílo s vadami, uvedená záruční doba se prodlouží o dobu od převzetí díla s vadami do odstranění poslední vady zjištěné při předání a převzetí díla. Záruční doba neběží ode dne oznámení vady, na niž se vztahuje záruka za jakost, do doby odstranění této vady.
- 8.9. V záruční době je objednatel oprávněn reklamovat vzniklé vady. Objednatel se zavazuje, že případnou reklamaci vady díla v záruční době uplatní u zhotovitele bezodkladně po jejím zjištění, nejpozději však poslední den záruční doby, přičemž i reklamáce odeslaná v poslední den záruční doby se považuje za včas uplatněnou. Reklamáce musí mít písemnou formu – doporučený dopis, datovou zprávu, či e-mail, a musí být v ní uvedeno, o jaké vady se jedná a jak se tyto vady projevují. Při reklamaci musí objednatel zvolit způsob odstranění vady. Jednou zvolený způsob odstranění vad nemůže objednatel změnit bez souhlasu zhotovitele.
- 8.10. Zhotovitel se zavazuje v případě uplatnění reklamace vady díla objednatel bezodkladně písemně potvrdit objednateli přijetí reklamace vady díla a zahájit bezodkladně práce na odstraňování vady. Zhotovitel se zavazuje bezplatně odstranit jakékoliv vady díla, které vznikly nebo které se projeví v průběhu záruční doby, a to ve lhůtě stanovené objednatel, která nebude kratší než 10 kalendářních dnů, nebo ve stejné lhůtě řádně uspokojit jiný smluvní či zákonný nárok uplatněný objednatel u zhotovitele z titulu odpovědnosti za vady díla.
- 8.11. Pokud zhotovitel neodstraní oprávněné vady včas a řádně, má objednatel právo vady odstranit sám, nebo je dát odstranit, v obou případech na náklad zhotovitele. Všechny případy svépomoci uvedené v tomto odstavci nenaruší žádná jiná práva, plynoucí objednateli ze záruky.
- 8.12. Vedle práv stanovených v odst. 8.10 a 8.11 tohoto článku má objednatel právo uplatňovat i nárok na náhradu případných škod.

9. Spolupůsobení objednatele a zhotovitele

- 9.1. Objednatel pro zhotovitele zajistí k řádnému provádění díla:
 - Vstup pracovníkům zhotovitele do míst provádění díla.

- Uvolnění všech pracovních ploch, kde bude prováděno dílo uvedené v čl. 2 této smlouvy a odstranění překážek, které by bránily k přístupu k těmto plochám.
 - Bezplatné užívání sociálního zařízení pro pracovníky zhotovitele.
 - Připojovací místa elektrické energie a vody.
- 9.2. Objednatel se zavazuje poskytnout zhotoviteli součinnost při provádění díla, je-li to dle povahy díla nutné. Zhotovitel je oprávněn určit objednateli přiměřenou lhůtu k poskytnutí součinnosti. Po dobu prodloužení objednávky s poskytnutím součinnosti není zhotovitel v prodloužení s provedením díla.
- 9.3. Zhotovitel se zavazuje postupovat při provádění díla tak, aby minimalizoval negativní vlivy na vlastní stavbu, vyplývající z provádění díla.
- 9.4. Objednatel předává zhotoviteli touto smlouvou prostory provádění díla v budově jako pracoviště. Při plnění úkolů na tomto pracovišti zaměstnanci obou a více zaměstnavatelů (např. zhotovitele a objednatele) se jako zúčastnění vzájemně budou informovat o rizicích a vzájemně budou spolupracovat při zajišťování bezpečnosti a ochrany zdraví při práci.
- 9.5. Zhotovitel bere na vědomí, že je povinen dodržovat bezpečnostní, hygienické a ekologické předpisy na pracovištích objednatele.
- 9.6. Zhotovitel je povinen zajistit stálý dozor odpovědným zaměstnancem nad dodržováním obecně závazných právních předpisů v oblasti bezpečnosti práce a ochrany zdraví (dále jen „BOZP“) a požární ochrany (dále jen „PO“) při plnění předmětu smlouvy, zejména stálý dozor v případech nebezpečných prací a v případech určených nařízením vlády č. 362/2005 Sb., o bližších požadavcích na bezpečnost a ochranu zdraví při práci na pracovištích s nebezpečím pádu z výšky nebo do hloubky, ve znění pozdějších předpisů, a nařízením vlády č. 591/2006 Sb., o bližších minimálních požadavcích na bezpečnost a ochranu zdraví při práci na staveništích, ve znění pozdějších předpisů. Dále zajistí pravidelnou kontrolu nad dodržováním bezpečnostních předpisů podle příslušných ustanovení zákoníku práce.
- 9.7. Zhotovitel je povinen vybavit své zaměstnance osobními ochrannými pracovními prostředky podle profesí, činností a rizik při uskutečňování díla.
- 9.8. Zhotovitel je povinen řádně seznámit své zaměstnance, kteří se budou podílet na provádění díla s příslušnými bezpečnostními předpisy.
- 9.9. Zhotovitel je povinen zajišťovat pořádek a čistotu na pracovišti (staveništi). Nesmí znečišťovat prostory užívané společně s objednatel, v případě jejich znečištění musí okamžitě uvedené prostory uklidit.
- 9.10. Zhotovitel nesmí v těchto prostorách bez vědomí a bez souhlasu objednatele skladovat a odkládat žádný materiál a předměty.
- 9.11. Zhotovitel je povinen vést evidenci zaměstnanců od jejich nástupu do práce až po opuštění pracoviště objednatele.
- 9.12. Zhotovitel je povinen dodržovat veškeré bezpečnostní předpisy týkající se prováděných prací. Svou činnost přizpůsobí tak, aby nedošlo k poškození cizího majetku, nebylo ohroženo zdraví zaměstnanců ani jiných osob. Škody na majetku, které zhotovitel způsobí, se zavazuje neprodleně odstranit na vlastní náklady, a to jak objednateli, tak třetí osobě. Škody na zdraví vlastních zaměstnanců řeší zhotovitel v rámci povinností vyplývajících ze zákoníku práce. Škody na zdraví uživatelů předmětu díla šetří zhotovitel ve spolupráci s objednatel. Zhotovitel odpovídá za škodu na zdraví i dalších osob, pokud nedojde k vyvinění se této odpovědnosti.
- 9.13. Objednatel je oprávněn prostřednictvím svých určených zástupců, nebo odborně způsobilých osob, které pro něj pracují dodavatelsky, provádět průběžnou kontrolu díla.
- 9.14. Zhotovitel je povinen písemně informovat objednatele o rizicích možného ohrožení zdraví a života na těchto pracovištích dle ustanovení § 101 a násl. zákoníku práce.
- 9.15. Při provádění předmětu díla je zhotovitel povinen dodržovat obecně závazné právní předpisy v oblasti PO a platné normy, které se vztahují k prováděným pracím.
- 9.16. Zhotovitel je povinen zajistit vlastní dozor nad dodržováním předpisů PO.
- 9.17. Zhotovitel je povinen umožnit pověřeným zástupcům objednatele provádět kontrolu dodržování předpisů a PO.

- 9.18. Zhotovitel je povinen řádně seznámit své zaměstnance, kteří se budou podílet na provádění předmětu díla s příslušnými požárními předpisy.
- 9.19. Zhotovitel je povinen seznámit všechny zaměstnance s tím, že při provádění prací s otevřeným ohněm je nutno provést vyhodnocení požárního nebezpečí pro daný prostor ve smyslu vyhlášky č. 87/2000 Sb., kterou se stanoví podmínky požární bezpečnosti při svařování a nahřívání živců v tavných nádobách, ve znění pozdějších předpisů, a to písemnou formou.
- 9.20. Zhotovitel je povinen seznámit zaměstnance s poplachovými směrnicemi, s rozmístěním hydrantů, hasicích přístrojů a hlavními uzávěry plynu, vody a elektrické energie. Informace a podklady předá na vyžádání objednatel.
- 9.21. Zhotovitel je povinen průběžně likvidovat veškerý odpad vzniklý při provádění předmětu díla v souladu se zákonem č. 541/2020 Sb., o odpadech.
- 9.22. Zhotovitel je povinen mít zpracované identifikační listy nebezpečných odpadů.
- 9.23. Zhotovitel je povinen odpady ukládat na určené označené místo.
- 9.24. Zhotovitel je povinen nebezpečné odpady likvidovat prostřednictvím smluvního partnera, kterému jsou tyto odpady předávány k likvidaci, či dalšímu zpracování.
- 9.25. Zhotovitel je povinen seznámit zaměstnance s platnými předpisy z oblasti odpadů a chemických látek a přípravků, včetně bezpečnostních listů chemických látek a přípravků a identifikačních listů odpadů používaných při provádění díla.

10. Dokumentace díla

- 10.1. Objednatel se zavazuje zhotoviteli předat před zahájení provádění díla veškeré doklady a podklady nutné k zahájení a provádění prací, pakliže jsou nutné k provádění díla. Zhotovitel má za povinnost upozornit a vyzvat objednatele s dostatečným předstihem, nejpozději však 10 pracovních dnů před zahájením díla, že doklady nutné k zahájení díla nejsou bezvadné a úplné. V opačném případě se má za to, že doklady k zahájení díla jsou úplné.
- 10.2. Pokud závazné předpisy, či závazné části českých státních norem stanoví provedení zkoušek osvědčujících vlastnosti díla, musí zhotovitel tyto zkoušky provést před dokončením díla.
- 10.3. Protokoly, či jiné doklady osvědčující provedení zkoušek uvedených v odst. 10.2. tohoto článku jsou nedílnou součástí díla a zhotovitel je povinen je předat objednateli ve lhůtě stanovené v čl. 5 této smlouvy, resp. ve lhůtě stanovené v písemné výzvě (objednávce) objednatel v případě, že se shora uvedená dokumentace vztahuje k příslušné části díla.
- 10.4. Doklady o ekologické likvidaci odpadů jsou nedílnou součástí díla a zhotovitel je povinen je předat objednateli při předání a převzetí díla.
- 10.5. Do stavebního deníku se zapisují všechny důležité okolnosti, týkající se stavby, zejména časový postup prací, odchylky od projektové dokumentace nebo od podmínek stanovených jinými rozhodnutími nebo opatřeními, popř. další údaje nutné pro posouzení prací.
- 10.6. Vyžaduje-li to zásadní povaha záznamu ve stavebním deníku, pak protistrana se musí k tomuto záznamu vyjádřit do tří pracovních dnů po prokazatelném seznámení se s ním a to písemně, jinak se má za to, že s prvotním záznamem souhlasí.

11. Odpovědnost za škodu

- 11.1. Nebezpečí škody na zhotovovaném díle nese zhotovitel v plném rozsahu až do dne převzetí provedeného díla bez vad a nedodělků objednatel.
- 11.2. Zhotovitel je povinen nahradit objednateli, případně jiným dotčeným osobám v plné výši škodu, která vznikla při realizaci a užívání díla v souvislosti nebo jako důsledek porušení povinností a závazků zhotovitele dle této smlouvy.
- 11.3. Zhotovitel prohlašuje, že je pojištěn za odpovědnost za škodu, která by vznikla dle tohoto článku.

12. Smluvní pokuty, odstoupení od smlouvy a dohoda o odstupném

- 12.1. Nesplní-li zhotovitel závazek dokončit dílo ve sjednaném čase, je objednatel oprávněn požadovat po zhotoviteli smluvní pokutu ve výši 0,015% z ceny nedokončeného díla za každý i započatý den prodlení.
- 12.2. Za prodlení s odstraněním vad a nedodělků v termínech stanovených v předávacích protokolech, nebo nezhájení odstraňování vad ve lhůtě stanovené v čl. 8.10 této smlouvy, je objednatel oprávněn požadovat po zhotoviteli sankci ve výši 1.000 Kč za každý i započatý den prodlení.
- 12.3. Objednatel je povinen zaplatit zhotoviteli v případě prodlení s uhrazením faktury smluvní pokutu ve výši 0,015 % z dlužné částky za každý i započatý den prodlení.
- 12.4. Pokud zhotovitel nevyklidí pracoviště a ostatní prostory poskytnuté mu objednatelem ve lhůtě stanovené v čl. 5. odst. 5.3 smlouvy, uhradí objednateli za každý den prodlení částku 1.000 Kč.
- 12.5. Zhotovitel je povinen dle čl. 6.4 zajistit dodržování předpisů BOZP a PO na pracovišti. Za porušení této povinnosti je objednatel oprávněn požadovat po zhotoviteli sankci ve výši 1.000 Kč za každý i započatý den prodlení nesplnění této povinnosti zhotovitelem.
- 12.6. Za porušení každé jedné povinnosti stanovené v odst. 6.5., 6.6., 6.8 a 8.10. této smlouvy, je objednatel oprávněn požadovat po zhotoviteli sankci ve výši 1.000 Kč za každý i započatý den prodlení.
- 12.7. Zaplacením smluvní pokuty není dotčeno právo na náhradu škody vzniklé v příčinné souvislosti s porušením povinností, za které je smluvní pokuta účtována a vymáhána. Smluvní strany tak výslovně vylučují aplikaci § 205C občanského zákoníku.
- 12.8. Od této smlouvy může odstoupit kterákoliv smluvní strana, pokud zjistí podstatné porušení této smlouvy druhou smluvní stranou.
- 12.9. Smluvní strany se dohodly, že podstatným (závažným) porušením smlouvy je také:
- Prodlení zhotovitele s dokončením díla o více jak 14 dní;
 - Prodlení objednatele se zaplacením ceny díla či převzetím díla o více jak 14 dní;
 - Prodlení s odstraněním vad o více jak 14 dní.
- 12.10. Zhotovitel je povinen v případě odstoupení mimo podstatné porušení smlouvy dle odst. 12.8. tohoto článku uhradit objednateli případnou náhradu škody, jeho vynaložené náklady na sjednání třetí strany na zajištění plnění, případně zajištění záručního servisu. Škodou se rovněž rozumí i cenový rozdíl mezi cenovou nabídkou zhotovitele a cenovou nabídkou třetí strany, který by objednateli vznikl zajištěním takovéto třetí smluvní strany v případě odstoupení zhotovitele od smlouvy. Odstoupení musí být písemné, měsíc před jeho účinností a doručeno druhé straně.
- 12.11. Je-li úhrada faktury vázána na obdržení finančních prostředků do rozpočtu objednatele z Ministerstva vnitra (dále jen poskytovatel), není objednatel povinen hradit úrok z prodlení nejvýše 180 dnů prodlení, pokud prokáže, že tyto finanční prostředky nemá k dispozici. Objednatel je však povinen nejpozději den následující po obdržení těchto prostředků poukázat dlužnou částku na bankovní účet zhotovitele. Neučiní-li tak, podléhá povinnosti zaplatit úrok z prodlení v zákonem stanovené výši z dlužné částky za každý započatý den prodlení ode dne následujícího po dni obdržení finančních prostředků od poskytovatele. Připadá-li tento den na den pracovního klidu, je objednatel povinen příslušné finanční prostředky poukázat na bankovní účet zhotovitele den následující po dni pracovního klidu.

13. Společná ustanovení

- 13.1. Objednatel je oprávněn kdykoliv kontrolovat provádění sjednané činnosti zhotovitelem.
- 13.2. Zjistí-li, že zhotovitel provádí dílo v rozporu se svými povinnostmi, je oprávněn požadovat, aby zhotovitel odstranil bezplatně a bezodkladně vady vzniklé z této činnosti a činnost prováděl řádným způsobem.
- 13.3. Objednatel má právo kdykoliv od smlouvy odstoupit i před dokončením prací, zjistí-li, že prováděné práce jsou i přes písemné upozornění nekvalitní nebo dochází opakovaně k prodlení při jejich provádění a zhotovitel přes písemné upozornění nezjedná ve stanovené lhůtě nápravu. V takovém případě uhradí zhotovitel objednateli vícenásobné náklady a škody tím objednateli vzniklé. Odstupuje-li objednatel od smlouvy, je povinen zaplatit zhotoviteli finanční částku připadající na již vykonanou část díla po odpočtu svých pohledávek. Ostatní práva objednatele s odstoupením od smlouvy spojená tím nejsou dotčena.

- 13.4. Objednatel je dále oprávněn odstoupit od smlouvy v případě, že nebude naplněno financování akce z finančních dotací. Tuto skutečnost je objednatel povinen zhotoviteli neprodleně oznámit. V tomto případě uhradí objednatel zhotoviteli prokazatelně realizovanou část rozpracovaného díla.
- 13.5. Zhotovitel je oprávněn od smlouvy odstoupit při nedodržení dohodnutých platebních podmínek ze strany objednatele, pokud tento nebude k takovému kroku dle této smlouvy oprávněn. Tím není dotčeno jeho právo na náhradu případné škody.
- 13.6. V případě sporu o hodnocení jakosti a kvality předmětu díla nebo jeho části, který bude mít za následek, že nemůže dojít mezi zhotovitelem a objednatelem k dohodě, se smluvní strany dohodly, že uznají nezávislé hodnocení specialisty v oboru nebo soudního znalce. Pokud bude tímto posudkem prokázána snížená jakost oproti platným standardům kvality, provede zhotovitel na svůj náklad úpravu díla do odpovídajícího stavu.
- 13.7. V případě, že nebude možné nápravu provést, zavazuje se zhotovitel k poskytnutí přiměřené slevy z ceny díla, vyjádřené rovněž v příslušném posudku nebo stanovené dohodou smluvních stran.
- 13.8. V případě vzájemné dohody o ukončení tohoto smluvního vztahu si obě smluvní strany vzájemně nahradí již provedené služby.

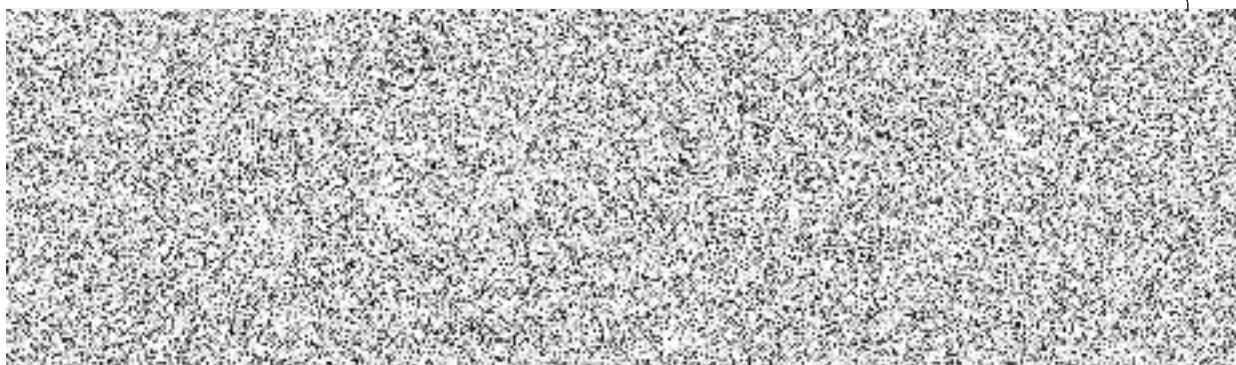
14. Závěrečná ustanovení a další ujednání

- 14.1. Smluvní vztahy mezi stranami vzniklé na základě této smlouvy se řídí právním řádem České republiky, zejména občanským zákoníkem.
- 14.2. V případě, že se některé ustanovení této smlouvy, ať už vzhledem k platnému právnímu řádu nebo vzhledem k jeho změnám, ukáže neplatným, neúčinným nebo sporným anebo některé ustanovení chybí, zůstávají ostatní ustanovení této smlouvy touto skutečností nedotčena. Namísto dotyčného ustanovení nastupuje buď ustanovení příslušného obecně závazného právního předpisu, které je svou povahou a účelem nejblíže zamýšlenému účelu této smlouvy, nebo není-li takového ustanovení právního předpisu, způsob řešení, jenž je v obchodním styku obvyklý.
- 14.3. Smluvní strany výslovně prohlašují, že případné spory vyplývající z této dohody se budou řešit dohodou. Nedojde-li k dohodě a vznikne-li spor, pak při řešení sporů budou smluvní strany postupovat v souladu s obecně závaznými právními předpisy.
- 14.4. Jakékoliv změny či doplňky této smlouvy lze činit pouze formou písemných vzestupně číslovaných dodatků podepsaných oběma smluvními stranami; odstoupení od smlouvy lze provést pouze písemnou formou.
- 14.5. Smluvní strany se dohodly, že pohledávky vzniklé z této smlouvy nebo v souvislosti s ní, mohou být postoupeny jednou smluvní stranou pouze po předchozím písemném souhlasu druhé smluvní strany. Smluvní strany se dohodly, že zhotovitel není oprávněn započíst svou pohledávku vůči objednateli bez předchozího písemného souhlasu objednatele.
- 14.6. Zhotovitel je podle § 2 písm. e) zákona č. 320/2001 Sb., o finanční kontrole ve veřejné správě a o změně některých zákonů (zákon o finanční kontrole), ve znění pozdějších předpisů, osobou povinnou spolupůsobit při výkonu finanční kontroly prováděné v souvislosti s úhradou zboží nebo služeb z veřejných výdajů.
- 14.7. Zhotovitel bere na vědomí, že objednatel je povinný subjekt k poskytování informací dle zákona č. 106/1999 Sb., o svobodném přístupu k informacím, ve znění pozdějších předpisů. Zhotovitel souhlasí se zpřístupněním, či zveřejněním celé této smlouvy včetně nabídky v jejím plném znění, jakož i všech úkonů a okolností s touto smlouvou souvisejících.
- 14.8. Smluvní strany sjednávají, že žádný z údajů obsažených v této smlouvě a jejích přílohách nejsou považovány za obchodní tajemství dle § 504 občanského zákoníku. V případě, že by zhotovitel trval na tom, že některý údaj obsažený v této smlouvě a jejích přílohách je obchodním tajemstvím a následně vyšlo najevo, že údaj nenaplňoval podmínky stanovené v § 504 Občanského zákoníku, nese za nesprávné označení údaje za obchodní tajemství odpovědnost zhotovitel.
- 14.9. Tato smlouva byla vyhotovena ve dvou stejnopisech, každý s platností originálu, z nichž po jednom obdrží každá ze smluvních stran.

- 14.10. Ve smyslu zákona č. 110/2019 Sb., o zpracování osobních údajů v platném znění a GDPR (General Data Protection Regulation) obecného nařízení 2016/679 Evropského parlamentu a Rady EU o ochraně osobních údajů s účinností od 25. 5. 2018, si smluvní strany udělují podpisem této smlouvy souhlas se shromažďováním, uchováním a zpracováním osobních údajů obsažených v této smlouvě.
- 14.11. Nedílnou součástí této smlouvy jsou následující přílohy:
- Příloha č. 1 – Cenová nabídka ze dne 8. 11. 2024.
- 14.12. Smluvní strany se dále dohodly, že § 577 občanského zákoníku, se nepoužije. Určení množstevního, časového, územního nebo jiného rozsahu v této smlouvě je pevně určeno autonomní dohodou smluvních stran a soud není oprávněn do smlouvy jakkoli zasahovat.
- 14.13. Dle § 1765 občanského zákoníku na sebe obě smluvní strany převzaly nebezpečí změny okolností. Před uzavřením smlouvy strany zvážily plně hospodářskou, ekonomickou i faktickou situaci a jsou si plně vědomy okolností smlouvy. Tuto smlouvu tedy nelze měnit rozhodnutím soudu.
- 14.14. Smluvní strany se shodly, že tuto smlouvu uveřejnění v registru smluv dle zákona č. 340/2015 Sb., o zvláštních podmínkách účinnosti některých smluv, uveřejňování těchto smluv a o registru smluv, ve znění pozdějších předpisů, což dodavatel bere na vědomí, nabývá tato smlouva účinnosti dnem uveřejnění v registru smluv dle zákona č. 340/2015 Sb., o zvláštních podmínkách účinnosti některých smluv, uveřejňování těchto smluv a o registru smluv, ve znění pozdějších předpisů, přičemž uveřejnění v registru smluv zajistí objednatel.
- 14.15. Pro případ, že tato Smlouva není uzavírána za přítomnosti obou smluvních stran, platí, že Smlouva nebude uzavřena, pokud ji objednatel či zhotovitel podepíše s jakoukoliv změnou či odchylkou, byť nepodstatnou, nebo dodatkem, ledaže druhá smluvní strana takovou změnu či odchylku nebo dodatek následně schválí.
- 14.16. Smluvní strany prohlašují, že si tuto smlouvu před jejím podpisem přečetly, že byla uzavřena po vzájemném projednání podle jejich pravé a svobodné vůle, určitě vážně a srozumitelně, nikoliv v tísní za nápadně nevýhodných podmínek. Autentičnost této smlouvy potvrzují svými podpisy oprávnění zástupci smluvních stran.

V Opavě dne 12. 11. 2024


V Jeseníku dne 12. 11. 2024




Nabídkový rozpočet s výkazem výměr

Zakázka	etapa I. : otlučení omítek, bourání podlah po povodni 15.9.2024
Číslo zakázky	na SOKA Jeseník, Tovární 18/10, 790 01
Zakázka	oprava omítek a podlah po povodni 15.9.2024
Klasifikace	sekceA- vstupní budova. po garáž
Fáze	sekceB- pořádací místnosti a depositáře
Komentář	sekceC- garáže, depositář "Sluníčko" 25.10.2024

objednatel: Zemský archiv v Opavě

	Sněmovní 2/1
	746 01 Opava
zastoupený ve věcech smluvních:	
zastoupený ve věcech technických:	

zhotovitel: RENÉ ŠVANCARA STAVBY s.r.o.

	Skolní 51/14
	790 01 Jeseník
	IČO: 19258585
	DIČ: CZ 19258585
	email: rene@svancara.cz
	www.svancara.cz
	



Zakázka:

oprava omítek a podlah po povodni 15.9.2024

Popis	Cena	Hmotnost
SO_01: sekce A otlučení, oškrabání, bourání, betonáž	359 288	
006: Úpravy povrchu	124 393	
009: Ostatní konstrukce a práce	108 471	
099: Přesun hmot HSV	50 478	
711: Izolace proti vodě a vlhkosti	19 198	
735: Ústřední vytápění - otopná tělesa	18 940	
771: Podlahy z dlaždic	2 903	
783: Nátěry		
784: Malby	23 678	
VRN: Vedlejší rozpočtové náklady	11 225	
SO-02: sekce B otlučení, oškrabání	73 989	
009: Ostatní konstrukce a práce	36 007	
099: Přesun hmot HSV	23 227	
735: Ústřední vytápění - otopná tělesa	2 706	
784: Malby	10 471	
VRN: Vedlejší rozpočtové náklady	1 578	
SO-03: sekce C otlučení, oškrabání, bourání dlažeb, obkladů	77 349	
009: Ostatní konstrukce a práce	40 686	
099: Přesun hmot HSV	10 663	
735: Ústřední vytápění - otopná tělesa	8 117	
771: Podlahy z dlaždic	1 256	
781: Obklady	595	
784: Malby	16 032	
SO-04: kotelna	23 165	
009: Ostatní konstrukce a práce	22 490	
VRN: Vedlejší rozpočtové náklady	675	
Celkem (bez DPH)	533 791	
DPH 21%	112 096	
Celkem (včetně DPH)	645 888	CZK

Strana 12 z 28

Pof.	Typ	Kód	Alter. kód	Popis	MJ	Výměra bez ztr.	Ztratné	Výměra	Jedn. cena	Cena
SO_01: sekce A otlučení, oškrabání, bourání, betonáž										359 288
006: Úpravy povrchu										124 393
7.	SP	631311127		Mazanina tl do 120 mm z betonu prostého bez zvýšených nároku na prostředí tř. C 30/37	m2	22,15	-	22,15	4 150,00	91 923
				sekce A po depozity		-				
				knihovna1,2		-				
				10		10,0				
				weberbat balkonový 2 14281/m2 /10cm materiál		-				
				sekceA depozity		-				
				chodba 6		-				
				1,5*2,1		12,15				
11.	SP	633811111		Broušení nerovností betonových podlah do 2 mm - stržení šlemu	m2	22,15	-	22,15	85,00	1 883
27.	SP	632451101		Cementový samonivelační potěr ze suchých směsí tloušťky do 5 mm	m2	22,15	-	22,15	1 020,00	22 593
				nivolit WEBERFLOR 4190 materiál		-				
				10		10,0				
				12,15		12,15				
29.	SP	634111114		Obvodová dilatace pružnou těsnicí páskou v 100 mm mezi stěnou a mazaninou	m	39,0	-	39,0	205,00	7 995
				sekceA po depozit		-				
				knihovna1		-				
				2*4		8,0				
				knihovna2		-				
				4,9*2+1*2		11,8				
				sekce A depozity		-				
				chodbat		-				
				9,1*2+1,9*2		19,2				
009: Ostatní konstrukce a práce										108 471
3.	SP	985111111		Otlučení omítek stěn včetně dočištění ocelovými kartáči	m2	73,108	-	73,108	395,00	28 877
				A vstupní sekce- sllučení 4,5cm omítek s vyškrabáním spár do lca		-				
				knihovna1		-				
				3,85*0,45+0,2*0*0,85		0,613				
				=		0,613				
				knihovna2		-				
				4,9*0,85+0,2*4*0,85		4,845				
				=		4,845				
				kancelář 10+		-				
				5,1*0,85+5,4*0,6*1*0,2*4*0,85+0,8*0,6		14,295				
				=		14,295				
				kancelář 10B		-				
				5*0,85+5*0,6*1*0,2*2*0,85		10,50				
				-0,8*0,6		-0,48				
				=		10,02				

Poř.	Typ	Kód	Alter. kód	Popis	MJ	Výměra bez ztr.	Ztratné	Výměra	Jedn. cena	Cena
				hadateina		-				
				5*1*2+2*0,6-0,5*1*2		10,4				
				2,2*0,85+0,2*2*0,85+2,2*0,6-0,8*0,6		3,09				
				4,1*0,85+0,2*4*0,85+4,4*0,6+0,45*2*0,6		7,6				
				=		17,09				
				šatna		-				
				2,6*0,85+0,2*0,85*2+2,6*3*0,6-0,8*0,6		6,25				
				=		6,25				
				sekce A - část s deposity		-				
				deposit1		-				
				4,1*0,85		3,485				
4.	SP	978023411		Výškrabání spár zdiva cihelného mimo komínového	m2	73,108	-	73,108	85,00	6 214
10.	SP	978013141		Otlučení (osekání) vnitřní vápenné nebo vápenocementové omítky stěn v rozsahu do 30 %	m2	81,53	-	81,53	70,00	5 707
				do 20% z oškrcené plochy otlučení na chodbách a zázemí		-				
				plocha oškrcení sekce A po deposit		-				
				55,45/5/0,6*3		55,45				
				sekceA deposity		-				
				(1,45*5,48+3,04*5,16+6,95)/5/0,6*3		26,08				
				=		-				
12.	SP	965043341		Bourání podkladů pod dlažby betonových s potěrem nebo teracem tl do 100 mm pl přes 4 m2	m3	2,215	-	2,215	3 550,00	7 863
				sekce A po deposit		-				
				knihovna 1		-				
				5*0,1		0,5				
				knihovna 2		-				
				5*0,1		0,5				
				sekce A deposity		-				
				chodba6		-				
				0,1*1,5*0,1		1,215				
				=		-				
12.	SP	783901453		Vysátí betonových podlah před provedením nátěru	m2	22,15	-	22,15	75,00	1 661
				sekce A po deposit		-				
				knihovna1		-				
				5		5,0				
				knihovna2		-				
				5		5,0				
				sekceA deposity		-				
				chodba6		-				
				0,1*1,5		15,15				
				=		-				
36.	SP	952902021		Čištění budov zametání hladkých podlah	m2	314,314	-	314,314	25,00	7 858
				sekce A po deposit		-				
				knihovna1		-				
				3,71*3,85		14,294				
				knihovna2		-				
				5,2*4,9		25,98				
				chodba1		-				
				1,1*2		2,2				
				oparka		-				
				0,1*1,1		0,11				
				chodba2		-				

Poř. Typ	Kód	Alter. kód	Popis	MJ	Výměra bez ztr.	Ztrátě	Výměra	Jedn. cena	Cena	
			1, 3*4, 4		0,72					
			109 balkon Laf		-					
			5, 1*5, 1		06,91					
			wel		-					
			1*4, 4+0, 55=11*2+0, 45*0, 8		1,785					
			W02		-					
			1, 785		1,785					
			obložba 3		-					
			12, 5*1, 3*1, 2*0, 4		16,73					
			Kancelář 108		-					
			5*5		05,0					
			hadatčina		-					
			2, 2*4, 9*4, 3*4, 8		32,34					
			okna		-					
			1, 5*3, 85*0, 8*0, 45*1, 2*2, 7		9,375					
			vstup		-					
			4, 4*2, 4		10,56					
			látka		-					
			5, 6*2, 6		6,76					
			obložba 4		-					
			3, 15*1, 7		3,855					
			=		183,994					
			sekcce A deposity		-					
			deposit		-					
			(9,8*2+16*2)*1		51,6					
			1, 25*2+0, 65*2+0, 65*4		8,4					
			deposit1		-					
			4, 1*5, 2		21,32					
			depot2		-					
			2, 5*0, 5		16,25					
			garaž		-					
			5, 2*4		20,8					
			obložba		-					
			1, 2*1, 5		1,8					
			8, 1*1, 5		13,15					
			=		130,32					
37.	SP	952902611		Čištění budov vysátí prachu z ostatních ploch	m2	314,314	-	314,314	45,00	14 144
48.	SP	952901131		Čištění budov omytí konstrukcí nebo prvku	m2	314,314	-	314,314	115,00	36 146
099: Přesun hmot HSV									50 478	
4.	SP	997006512		Vodorovné doprava suti s naložením a složením na skládku do 1 km	t	12,056	-	12,056	255,00	3 074
5.	SP	997006519		Příplatek k vodorovnému přemístění suti na skládku ZKD 1 km přes 1 km	t	12,056	-	12,056	27,00	326
6.	SP	997013211		Vnitrostaveništní doprava suti a vybouraných hmot pro budovy v do 6 m ručně	t	12,056	-	12,056	1 555,00	18 747
7.	SP	997013831		Poplatek za uložení na skládce (skládkovné) stavebního odpadu směsného kód odpadu 170 904	t	12,056	-	12,056	2 350,00	28 332
711: Izolace proti vodě a vlhkosti									19 198	
32.	SP	711111001		Provedení izolace proti zemní vlhkosti vodorovné za studena nátěrem penetračním	m2	22,15	-	22,15	95,00	2 104

Poř. Typ	Kód	Alter. kód	Popis	MJ	Výměra bez ztr.	Ztratné	Výměra	Jedn. cena	Cena
33.	SP	711141559	Provedení izolace proti zemní vlhkosti pásy přitavením vodorovně NAIP	m2	22,15	-	22,15	305,00	6 756
			10		10,0				
			12,15		12,15				
34.	H	X11	podkladní pás z modifikovaného asfaltu Vedag-icopal	m2	22,15	10,00	24,365	293,00	7 139
			10		10,0				
			12,15		12,15				
35.	H	X2	BMI Vedag asfaltová penetrace	kg	20,0	-	20,0	114,00	2 280
38.	SP	998711201	Přesun hmot procentní pro izolace proti vodě, vlhkosti a plynům v objektech v do 6 m	%	5,03	-	5,03	182,79	919

735: Ústřední vytápění - otopná tělesa

18 940

1.	SP	735111810	Demontáž otopného tělesa litinového článkového	ks	14,0	-	14,0	305,00	4 270
2.	SP	735119140	Montáž otopného tělesa litinového článkového	ks	14,0	-	14,0	950,00	13 300
39.	SP	998735201	Přesun hmot procentní pro otopná tělesa v objektech v do 6 m	%	7,8	-	7,8	175,70	1 370

771: Podlahy z dlaždic

2 903

11.	SP	771441810	Demontáž soklíků z obkladaček hutných kladených do malty rovných	m	50,05	-	50,05	58,00	2 903
			sekce A po deposit		-				
			apochla		-				
			1*2+0,5		2,5				
			=		2,5				
			kc1		-				
			0,45*2+0,2+1		2,1				
			kc2		-				
			0,1		2,1				
			okl1d		-				
			0,45*2+(0,85*1)+(1,5*2+0,1+1,8*1,2+2,7+0,6)		15,15				
			vstup		-				
			(4,4*2+0,2*3+1,2)		10,6				
			=		25,95				
			sekceA deposity		-				
			depo12		-				
			2,5*2+0,5*2+0,2*2-0,8		17,0				
			=		17,0				
					-				

783: Natěry

-

12.	SP	783901453	Vysátí betonových podlah před provedením natěru	m2	-	-	-	45,00	-
13.	SP	783913161	Penetrační syntetický nátěr pórovitých betonových podlah	m2	-	-	-	315,00	-
14.	SP	783917161	Krycí dvojnásobný syntetický nátěr betonové podlahy	m2	-	-	-	955,00	-

784: Malby

23 678

9.	SP	784121001	Oškrabání malby v místnostech výšky do 3.80 m	m2	81,532	-	81,532	155,00	12 637
			sekce A po deposit		-				
			knihovna 111		-				
			3,71*2*0,6+0,8*0,6+3,85*0,6		6,282				
			=		6,282				
			knihovna 110		-				

Pof. Typ	Kód	Alter. kód	Popis	MJ	Výměra bez ztr.	Zitravné	Výměra	Jedn. cena	Cena
			5, 2*0, 6*2+4, 3*0, 6-0, 8*0, 6		8,7				
			chodba 1		8,7				
			1, 1*2*0, 6-0, 6*0, 6-0, 8*0, 6		0,48				
			2*0, 6-0, 8*0, 6+0, 7*0, 6		1,14				
			spřicha		1,62				
			1*2*0, 6+0, 5*0, 6		1,5				
			chodba 2		1,5				
			4, 4*2*0, 6-0, 8*0, 6-0, 6*0, 6*2		4,08				
			0, 4*2*0, 6		0,48				
			wc1		4,56				
			0, 45*2*0, 6+0, 2*0, 6+1*0, 6		1,26				
			wc2		1,26				
			1, 2*6		2,52				
			chodba 3		11,16				
			12, 5*2*0, 6-0, 6*3*0, 6-0, 8*0, 6*3-2*0, 6		11,16				
			sklid		11,16				
			0, 45*0, 6*2+(3, 85-1)*0, 6+(1, 5*2+0, 1+1, 8+1, 2+2, 7+2, 6)*0, 6		9,09				
			vstup		9,09				
			(4, 4*2+0, 2*2+1, 2)*0, 6		6,36				
			chodba 4		3,66				
			(2, 15*2+1, 7*2-0, 8*2)*0, 6		10,02				
			sekce A a deposity						
			depot		5,19				
			(9, 8*2-0, 8-1, 5)*0, 3		9,6				
			(5, 7+5, 6+4, 7)*2*0, 3		2,52				
			0, 3*0, 3*14*2		3,84				
			(1, 25*2+0, 65*2+0, 65*4)*0, 6		21,15				
			-21,15		-21,15				
			chodba		1,45				
			(1, 2*2+0, 5)*0, 5		-12,7				
			depot1		5,48				
			(5, 2*3+4, 1-0, 8)*0, 4		5,46				
			depot2		5,04				
			6, 5*2*0, 4+0, 2*2*0, 4-0, 8*0, 4		2,0				
			2, 5*2*0, 4		7,04				
			sklid		5,16				
			(5, 2*2+4*2-2, 5-1, 5*2)*0, 4		5,16				
			chodba 6		9,85				
			(1, 5*2-0, 6*2+8, 1*2-0, 6-0, 8*2-1, 5)*0, 6		6,95				

Poř. Typ	Kód	Alter. kód	Popis	MJ	Výměra bez ztr.	Ztratné	Výměra	Jedn. cena	Cena
41.	SP	784121001	Oškrabání malby v místnostech výšky do 3.80 m	m2	21,15	-	21,15	255,00	5 393
64.	SP	784111031	Omytí podkladu v místnostech výšky do 3.80 m	m2	102,682	-	102,682	55,00	5 648
			31,530		81,152				
			21,150		21,150				
VRN: Vedlejší rozpočtové nakłady									11 225
40.	ON	07	Zařízení staveniště	%	3,0	-	3,0	3 741,83	11 225
SO-02: sekce B otlučení, oškrabání									73 989
009: Ostatní konstrukce a práce									36 007
3.	SP	985111111	Otlučení omítek stěn včetně dočištění ocelovými kartáči	m2	7,735	-	7,735	395,00	3 055
			sekce B		-				
			pořizovací místnost		-				
			(6,2*2+0,2*4)*0,85		7,735				
			"		7,735				
4.	SP	978023411	Vyškrabání spár zdiva cihelného mimo komínového	m2	7,735	-	7,735	85,00	657
10.	SP	978013141	Otlučení (osekání) vnitřní vápenné nebo vápenocementové omítky stěn v rozsahu do 30 %	m2	24,932	-	24,932	70,00	1 745
			43,864/10/0,6*3		24,932				
36.	SP	952902021	Čištění budov zametání hladkých podlah	m2	165,13	-	165,13	25,00	4 128
			sekce B		-				
			pořizovací místnost		-				
			6,2*7		43,1				
			chodba		-				
			2,3*2,3		5,29				
			103deposit		-				
			15,8*2,1+2,1+4,42*17,9+7,06		49,58				
			102deposit		-				
			10,7*2+7,065*2		35,53				
			101deposit		-				
			8,25*2+7,065*2		30,63				
			"		-				
37.	SP	952902611	Čištění budov vysátí prachu z ostatních ploch	m2	165,13	-	165,13	45,00	7 431
48.	SP	952901131	Čištění budov omytí konstrukcí nebo prvku	m2	165,13	-	165,13	115,00	18 990
099: Přesun hmot HSV									23 227
43.	SP	997006512	Vodorovné doprava suti s naložením a složením na skládku do 1 km	t	0,908	-	0,908	255,00	232
44.	SP	997006519	Příplatek k vodorovnému přemístění suti na skládku ZKD 1 km přes 1 km	t	9,08	-	9,08	27,00	245
45.	SP	997013211	Vnitrostaveništní doprava suti a vybouraných hmot pro budovy v do 6 m ručně	t	0,908	-	0,908	1 555,00	1 412
46.	SP	997013831	Poplatek za uložení na skládce (skládkovně) stavebního odpadu smíšeného kód odpadu 170 904	t	9,08	-	9,08	2 350,00	21 338
735: Ústřední vytápění - otopná tělesa									2 706
1.	SP	735111810	Demontáž otopného tělesa litinového článkového	ks	2,0	-	2,0	305,00	610

Poř. Typ	Kód	Alter. kod	Popis	MJ	Výměra bez ztr.	Ztratné	Výměra	Jedn. cena	Cena
2.	SP	735119140	Montáž otopného tělesa litinového článkového	ks	2,0	-	2,0	950,00	1 900
39.	SP	998735201	Presun hmot procentní pro otopná tělesa v objektech v do 6 m	%	7,8	-	7,8	25,10	196
784: Malby									10 471
49.	SP	784121001	Oškrabání malby v místnostech výšky do 3.80 m	m2	49.864	-	49.864	155,00	7 729
			sekce B		-				
			pořádací místnost		-				
			(7*2+6,3+0,3*4+0,8*2)*0,5		9,95				
			=		9,95				
			vstup		-				
			(2,3*4+0,8*2+1,5)*0,5		3,05				
			100 deposit		-				
			(15,8*2+2,1*2+0,35*9+0,45+0,8*0,3*9)*0,3		12,78				
			(7,06*2+0,8*1,5)*0,3		3,546				
			=		19,976				
			100 deposit		-				
			(10,7*2+0,35*4+0,3*8)*0,3		7,56				
			(7,065*2+1,5*2)*0,3		3,339				
			=		10,899				
			101 deposit		-				
			(8,25*2+0,3*5+0,3*4)*0,3		5,85				
			(7,065*2+1,5)*0,3		3,169				
			=		9,019				
65.	SP	784111031	Omytí podkladu v místnostech výšky do 3.80 m	m2	49.864	-	49.864	55,00	2 743
VRN: Vedlejší rozpočtové náklady									1 578
47.	ON	07	Zařízení staveniště	%	3,0	-	3,0	526,01	1 578
SO-03: sekce C otlučení, oškrabání, bourání dlažeb, obkladů									77 349
009: Ostatní konstrukce a práce									40 686
3.	SP	985111111	Otlučení omítek stěn včetně dočištění ocelovými kartáči	m2	10.595	-	10.595	395,00	4 185
			sekce C		-				
			vstup		-				
			(3,5+1,5+0,45*2)*0,45		1,865				
			=		1,865				
			depot		-				
			10,9*0,45		7,005				
			sklad		-				
			2,5*0,65		1,625				
			=		8,71				
4.	SP	978023411	Vyškrabání spár zdiva cihelného mimo komínového	m2	10.595	-	10.595	85,00	901
10.	SP	978013141	Otlučení (osekání) vnitřní vápenné nebo vápenocementové omítky stěn v rozsahu do30 %	m2	70.47	-	70.47	70,00	4 933
			76,343/870,65*1		70,47				
36.	SP	952902021	Čištění budov zametení hladkých podlah	m2	156.825	-	156.825	25,00	3 921
			sekce C		-				
			04.001		-				

Poř.	Typ	Kód	Alter. kod	Popis	MJ	Výměra bez ztr.	Ztrátě	Výměra	Jedn. cena	Cena
				14, 3/2*15/2		94,825				
				okna I		-				
				3, 2*5, 3		16,90				
				garáž		-				
				5*2, 9		14,5				
				vstup		-				
				3, 5*1, 7		5,95				
				w-1		-				
				0, 9*0, 9+1, 2*0, 3		0,9				
				chodba		-				
				2, 3*1, 25		2,875				
				w-2		-				
				3, 5*1, 8+1, 4*0, 9*2		8,94				
				děpot		-				
				3, 5*3, 4+10, 9*0, 25+14, 4		37,45				
				sklad		-				
				5, 25*0, 5		12,125				
37.	SP	952902611		Čištění budov vysátí prachu z ostatních ploch	m2	156.825	-	156.825	45.00	7 057
48.	SP	952901131		Čištění budov omytí konstrukcí nebo prvku	m2	156.825	-	156.825	115.00	18 035
50.	SP	965081213		Bourání podlah z dlaždic keramických nebo xylolitových tl do 10 mm plochy přes 1 m2	m2	11.415	-	11.415	145.00	1 655
				chodba		-				
				2, 3*1, 25		2,875				
				w-2		-				
				2, 5*1, 8		9,0				
				1, 4*0, 8*0		2,24				
						-				
099: Přesun hmot HSV										
10 663										
52.	SP	997006512		Vodorovné doprava suti s naložením a složením na skládku do 1 km	t	2.407	-	2.407	255.00	614
53.	SP	997006519		Příplatek k vodorovnému přemístění suti na skládku ZKD 1 km přes 1 km	t	24.07	-	24.07	27.00	650
54.	SP	997013211		Vnitrostaveništní doprava suti a vybouraných hmot pro budovy v do 6 m ručně	t	2.407	-	2.407	1 555.00	3 743
55.	SP	997013831		Poplatek za uložení na skládce (skládkovně) stavebního odpadu směsného kód odpadu 170 904	t	2.407	-	2.407	2 350.00	5 656
735: Ústřední vytápění - otopná tělesa										
8 117										
1.	SP	735111810		Demontáž otopného tělesa litinového článkového	ks	6,0	-	6,0	305.00	1 830
2.	SP	735119140		Montáž otopného tělesa litinového článkového	ks	6,0	-	6,0	950.00	5 700
39.	SP	998735201		Přesun hmot procentní pro otopná tělesa v objektech v do 6 m	%	7.8	-	7.8	75.30	587
771: Podlahy z dlaždic										
1 256										
11.	SP	771441810		Demontáž soklíků z obkladaček hutných kladených do malty rovných	m	21.65	-	21.65	58.00	1 256
				sekce C		-				
				vstup		-				
				3, 5*1, 7*2+0, 3*0		5,7				
				w-1		-				
				(2*0, 3-1), 0*1, 3*0, 9*0		6,0				

Strana 20 z 28

Poř. Typ	Kód	Alter. kod	Popis	MJ	Výměra bez ztr.	Ztratné	Výměra	Jedn. cena	Cena
----------	-----	------------	-------	----	-----------------	---------	--------	------------	------

obklad
 (0,3*2+1,3+0,45+0,45)
 0,3
 (1,5*1,8+0,45)
 0,3

781: Obklady

595

51.	SP	781471810	Demontáž obkladu z obkladaček keramických kladených do malty	m2	1,95	-	1,95	305,00	595
-----	----	-----------	--	----	------	---	------	--------	-----

(0,5*1,5+1+1,4)
 1,45

784: Malby

16 032

9.	SP	784121001	Oškrabání malby v místnostech výšky do 3.80 m	m2	76,343	-	76,343	155,00	11 833
----	----	-----------	---	----	--------	---	--------	--------	--------

obklad
 (1+1,1
 (10+3+1,3+2,5+6+0,8*2+0,45*2)*0,65
 14,965
 obklad
 (6+4,1*2+1,8+0,55*2+0,8*2)*0,65
 16,124
 obklad
 (5+2+2,1*2+0,45*2+2,5)*0,65
 9,23
 obklad
 (3,5+1,1*2+0,8*2)*0,65
 7,445
 obklad
 (2+2,3+1,2+1,4+0,9*2)*0,65
 8,024
 obklad
 (0,7*2+1,3+0,45+0,45)*0,65
 2,095
 obklad
 (1,5+1,8+0,45)*0,65
 2,134
 obklad
 (1,8+0,8+0,5+3,4+0,3+10,3+5,25+0,8)*0,65
 17,42
 obklad
 (6,55*2+0,8+2,5)*0,65
 11,11

66.	SP	784111031	Omytí podkladu v místnostech výšky do 3.80 m	m2	76,343	-	76,343	55,00	4 199
-----	----	-----------	--	----	--------	---	--------	-------	-------

SO-04: kotelna

23 165

009: Ostatní konstrukce a práce

22 490

3.	SP	985111111	Otlučení omítek stěn včetně dočištění ocelovými kartáči	m2	66,95	-	66,95	305,00	20 420
----	----	-----------	---	----	-------	---	-------	--------	--------

0,3*2+1+2
 2,6
 0,3*2*2+1+2
 2,6
 1,1*2+0,45
 2,6
 1,3*2
 2,6
 0,7*2+0,45
 1,9
 0,7*2+0,45+1,3+1*2+0,45
 3,9
 0,3*2
 0,6
 1,3*2
 2,6
 1,3*2
 2,6
 0,3*2
 0,6

Strana 21 z 28



Č.j. ZAO/5059/2024/2

Poř.	Typ	Kód	Alter. kód	Popis	MJ	Výměra bez ztr.	Ztratné	Výměra	Jedn. cena	Cena
				2,6*2		5,2				
				3,8*2		7,6				
4.	SP	978023411		Vyškrabání spár zdiva cihelného mimo komínového	m2	24,36	-	24,36	85,00	2 071
				0,6*2,4*2		2,88				
				0,3*7*2,4*2		10,08				
				2,6*2+0,3*2		5,2				
				1,4*2		2,8				
				1,2*2		2,4				
				VRN: Vedlejší rozpočtové náklady						675
779.	ON	07		Zařízení staveniště	%	3,0	-	3,0	224,90	675

Nabídkový rozpočet s výkazem výměr

Zakázka	Etapa II. : nové omítky, nátěry, malby, opravy po povodni 15.9.2024
Číslo zakázky	na SOkA Jeseník. Tovární 18/10, 790 01
Zakázka	oprava omítek a podlah po povodni 15.9.2024
Klasifikace	sekceA- vstupni budova. po garáž
Fáze	sekceB- pořádací místnost a depositáře
Komentář	sekceC- garáže. depositář "Sluničko" 25.10.2024

objednatel: **Zemský archiv v Opavě**

	Sněmovní 2/1
	746 01 Opava
zastoupený ve věcech smluvních:	
zastoupený ve věcech technických:	

zhotovitel: **RENÉ ŠVANCARA STAVBY s.r.o.**

	Školní 51/14
	790 01 Jeseník
	IČO: 19258585
	DIČ: CZ 19258585
	email: rene@svancara.cz
	www.svancara.cz



Zakázka:

oprava omítek a podlah po povodni 15.9.2024

Popis	Cena	Hmotnost
SO_01: sekce A otlučení, oškrabání, bourání, betonáž	29 127	
783: Nátěry	29 127	
SO-05: sanace	586 644	
006: Úpravy povrchu	205 153	
009: Ostatní konstrukce a práce	6 581	
711: Izolace proti vodě a vlhkosti	17 347	
735: Ústřední vytápění - otopná tělesa	29 764	
771: Podlahy z dlaždic	57 970	
781: Obklady	4 566	
783: Nátěry	36 163	
784: Malby	212 014	
VRN: Vedlejší rozpočtové náklady	17 087	
Celkem (bez DPH)	615 772	
DPH 21%	129 312	
Celkem (včetně DPH)	745 084 CZK	

Poř.	Typ	Kód	Alter. kód	Popis	MJ	Vyměra bez ztr.	Ztratné	Vyměra	Jedn. cena	Cena
------	-----	-----	------------	-------	----	-----------------	---------	--------	------------	------

SO_01: sekce A otlučení, oškrabání, bourání, betonáž

29 127

783: Natěry

29 127

12.	SP	783901453		Vysátí betonových podlah před provedením nátěru	m2	22.15	-	22.15	45.00	997
13.	SP	783913161		Penetrační syntetický nátěr pórovitých betonových podlah	m2	22.15	-	22.15	315.00	6 977
14.	SP	783917161		Krycí dvojnásobný syntetický nátěr betonové podlahy	m2	22.15	-	22.15	955.00	21 153

SO-05: sanace

586 644

006: Úpravy povrchu

205 153

56.	SP	612131101		Cementový postřik vnitřních stěn nanášený celoplošně ručně	m2	119,115	-	119,115	135,00	16 081
				sekce A		-				
				73,168		73,168				
				11,69		11,69				
				sekce B		-				
				7,735		7,735				
				2,4932		2,493				
				sekce C		-				
				14,024		14,024				
57.	SP	612135001		Vyrovnání podkladu vnitřních stěn maltou vápenocementovou tl do 10 mm	m2	119,115	-	119,115	345,00	41 095
58.	SP	612135091		Příplatek k vyrovnání vnitřních stěn maltou vápenocementovou za každých dalších 5 mm tl	m2	119,115	-	119,115	177,00	21 083
59.	SP	612321111		Vápenocementová omítka hrubá jednovrstvá zatřená vnitřních stěn nanášená ručně	m2	119,15	-	119,15	398,00	47 422
60.	SP	612321191		Příplatek k vápenocementové omítce vnitřních stěn za každých dalších 5 mm tloušťky ručně	m2	119,15	-	119,15	199,00	23 711
73.	SP	612321141		Vápenocementová omítka štuková dvouvrstvá vnitřních stěn nanášená ručně	m2	119,15	-	119,15	468,00	55 762

009: Ostatní konstrukce a práce

6 581

62.	SP	784171101		Zakrytí vnitřních podlah včetně pozdějšího odkrytí	m2	119,65	-	119,65	55,00	6 581
				1*4, 0		4,9				
				5, 1*4		20,4				
				5*4		20,0				
				2, 2*2+2, 2*2		14,2				
				4, 4*2+4, 4*2		18,6				
				3, 3,5		3,85				
				2, 2*4		10,4				
				4, 1		4,1				
				6, 3		6,3				
				3, 5		3,5				

Strana 25 z 28

Poř.	Typ	Kód	Alter. kód	Popis	MJ	Výměra bez ztr.	Ztratne	Výměra	Jedn. cena	Cena
				10,9 2,5		10,9 2,5				
711: Izolace proti vodě a vlhkosti										17 347
257.	SP	711411001		Provedení izolace proti tlakové vodě vodorovné za studena nátěrem penetračním	m2	11,82	-	11,82	25,00	296
				11,82		11,82				
258.	SP	711411053		Provedení izolace proti vodě za studena na vodorovné ploše krystalickou hydroizolací	m2	11,82	-	11,82	350,00	4 137
259.	H	X5		krystalická hydroizolace TERIZOL 3 vrstvy	kg	52,0	-	52,0	139,35	7 246
				4,5kg/m2/3 vrstvy						
				52		52,0				
269.	MP	X12		provedení pásek	m	19,4	-	19,4	105,00	2 037
				3,5*2+1,8*2+1,4*4+0,8*4		19,4				
748.	H	X35		WEBER BE-14	m	19,4	-	19,4	80,80	1 568
749.	H	X36		WEBER BE-14 kout	kus	12,0	-	12,0	127,00	1 524
772.	SP	998711202		Přesun hmot procentní pro izolace proti vodě, vlhkosti a plynům v objektech v do 12 m	%	3,21	-	3,21	168,07	540
735: Ústřední vytápění - otopná tělesa										29 764
1.	SP	735111810		Demontáž otopného tělesa litinového článkového	ks	14,0	57,14	22,0	305,00	6 710
2.	SP	735119140		Montáž otopného tělesa litinového článkového	ks	14,0	57,14	22,0	950,00	20 900
39.	SP	998735201		Přesun hmot procentní pro otopná tělesa v objektech v do 6 m	%	7,8	-	7,8	276,10	2 154
771: Podlahy z dlaždic										57 970
743.	SP	771574112		Montáž podlah keramických režných hladkých lepených flexibilním lepidlem do 9 ks/m2	m2	11,82	-	11,82	1 500,00	17 730
				1,5*1,8		6,3				
				1,4*0,8*2		2,24				
				2,3*1,25		1,875				
				0,45*0,9		0,405				
744.	H	X33		dlažba dle výběru investora	m2	18,985	7,00	20,314	650,00	13 204
				sokl z dlaždic 20x20cm						
				71,65/0,4*0,2*0,2		1,146				
				2,3*1,25		1,875				
				0,45*0,9		0,405				
				3,5*1,8		1,3				
				1,4*2*0,8		2,24				
763.	SP	998771201		Přesun hmot procentní pro podlahy z dlaždic v objektech v do 6 m	%	5,47	-	5,47	549,64	3 007
774.	SP	771474111		Montáž soklíků z dlaždic keramických rovných flexibilním lepidlo v do 65 mm	m	71,65	-	71,65	255,00	18 271
780.	SP	771591111		Podlahy penetrace podkladu	m2	11,82	-	11,82	75,00	887
781.	SP	771591115		Podlahy spárování silikonem	m	71,65	-	71,65	68,00	4 872

Strana 26 z 28

č. j. ZAO/5059/2024/2

Poř. Typ	Kód	Alter. kód	Popis	MJ	Výměra bez ztr.	Ztratné	Výměra	Jedn. cena	Cena
781: Obklady									4 566
746.	SP	781474112	Montáž obkladů vnitřních keramických hladkých do 12 ks/m2 lepených flexibilním lepidlem	m2	1,95	-	1,95	1 550,00	3 023
747.	H	X34	obklad dle výběru investora	m2	1,95	10,00	2,145	650,00	1 394
773.	SP	998781202	Přesun hmot procentní pro obklady keramické v objektech v do 12 m	%	3,37	-	3,37	44,17	149
783: Natěry									36 163
775.	SP	783813131	Penetrační syntetický nátěr hladkých, tenkovrstvých zrnitých a štukových omítek	m2	23,331	-	23,331	250,00	5 833
776.	SP	783817121	Krycí jednonásobný syntetický nátěr hladkých, zrnitých tenkovrstvých nebo štukových omítek	m2	23,331	-	23,331	1 050,00	24 498
777.	SP	784171001	Oleповani vnitřních ploch páskou v místnostech výšky do 3,80 m	m	233,31	-	233,31	25,00	5 833
			16*2+0,3*14*2+9,8*2		66,0				
			1,25*2+0,65*2+0,65*4		6,4				
			15,8+19,9+0,35*9+0,45*0,8+2,1*2		44,3				
			8,25*2+3,065*2+0,35*4		32,73				
			10,7*2+7,065*2+0,35*4		36,93				
			3,9*3,5*10,9+10,9*3,5*5,25*5,25*2+2,5*2		102,95				
784: Malby									212 014
62.	SP	784171101	Zakrytí vnitřních podlah včetně pozdějšího odkrytí	m2	585,92	-	585,92	31,00	18 164
			11,0,85		110,85				
			5,2*2+4,8		15,2				
			3,71*2+2,85		11,27				
			2		2,0				
			1		1,0				
			4,4		4,4				
			1,5		1,5				
			1,5		1,5				
			12,5		12,5				
			3,85*2,7		6,55				
			2*4,4		8,8				
			2,15		2,15				
			10*2+10*2+16*2		72,0				
			2*6,5		13,0				
			5,2*2+4,1		14,5				
			9,1		9,1				
			5,2*2+3,65*2		17,7				
			17,9*2+7*2		41,8				
			2,8*2		5,6				
			7*2+7*3		28,0				
			18,7*2+7*2		55,4				
			8,25*2+7*2		36,5				
			10*2+4,3*2+4,0*2+1,8*6+5*2+0,5*2		42,1				
			3,5*2+0,3*2+1*2,5*2+1,4+14,4*10,9+4*6*2+2,5*2		71,3				
63.	SP	784161221	Lokální vyrovnání podkladu sádrovou stěrkou plochy do 0.5 m2 v místnostech výšky do 3.80 m	kus	228.889	-	228,889	155,00	35 478

Poř.	Typ	Kód	Alter. kód	Popis	MJ	Výměra bez ztr.	Ztratné	Výměra	Jedn. cena	Cena
				oškrabání		-				
				21,572		21,572				
				21,150		21,150				
				40,864		40,864				
				76,743		76,743				
67.	SP	784121011		Rozmývání podkladu po oškrobání malby v místnostech výšky do 3,80 m	m2	228,889	-	228,889	31,00	7 096
68.	SP	784121031		Mydlení podkladu v místnostech výšky do 3,80 m	m2	228,889	-	228,889	25,00	5 722
69.	SP	784161001		Tmelení spar a rohů šířky do 3 mm akrylátovým tmelem v místnostech výšky do 3,80 m	m	100,0	-	100,0	45,00	4 500
70.	SP	784181121		Hloubková jednonásobná penetrace podkladu v místnostech výšky do 3,80 m	m2	351,0	-	351,0	75,00	26 325
71.	SP	784151011		Dvojnásobné izolování vodou ředitelnými barvami v místnostech výšky do 3,80 m	m2	87,916	-	87,916	285,00	25 056
				351,664		351,664				
72.	SP	784211101		Dvojnásobné bílé malby ze směsí za mokra výborně oteruvzdorných v místnostech výšky do 3,80 m	m2	351,664	-	351,664	255,00	89 674
				228,889		228,889				
				73,108		73,108				
				11,09		11,09				
				7,735		7,735				
				4,98		4,98				
				10,592		10,592				
				15,269		15,269				
VRN: Vedlejší rozpočtové naklady										17 087
778.	ON	07		Zařízení staveniště	%	3,0	-	3,0	5 695,58	17 087