

MŠ Dvorská 96, 678 01 Blansko

VÝM NA OTVOROVÝCH VÝPLNÍCH – UP ES UJÍCÍ INFORMACE

Identifikace objektu s h išt m: <https://mapy.cz/s/1O67b>

Identifikace oblasti pro vým nu otvorových výplní: <https://mapy.cz/s/1O67J>
<https://mapy.cz/s/1O68m>
<https://mapy.cz/s/1O68W>
<https://mapy.cz/s/1O69c>

A. Charakteristika stávajícího stavu

Stávající prosklené st ny byly zabudovány p i výstavb objektu p ibližn v období 80. let 20 století. Jedná se o 4 vn jší (z toho 2 s dve mi a otevíravou ástí st ny nad nimi) a 2 vnit ní prosklené st ny o rozm rech cca 2,95 x 3,6 m len né na 6 díl a provedené z ocelových profil a írého zasklení (viz obrázky níže).



Vnější stěna v úrovni 1.NP (2x)



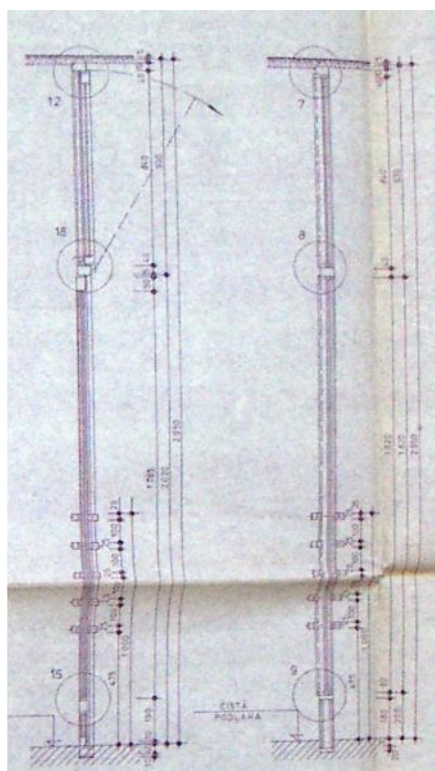
Vnější stěna v úrovni 2.NP (2x)



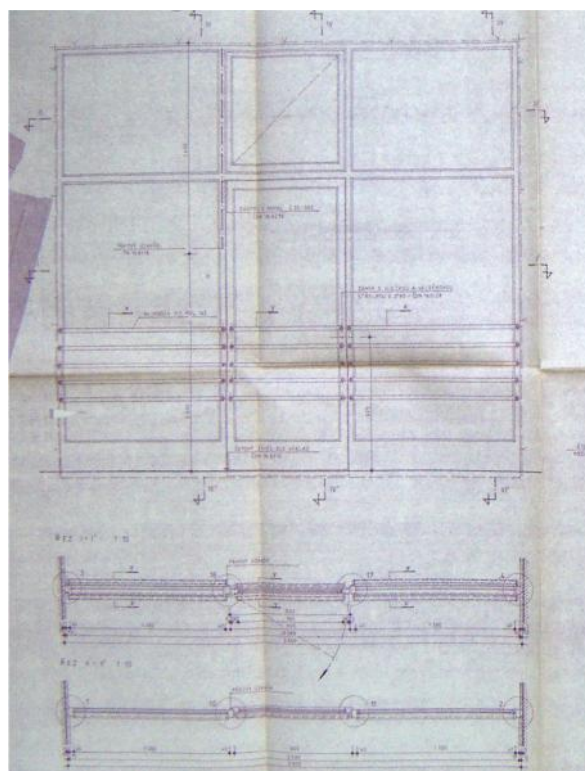
Vnitřní stěna v úrovni 1.NP (2x)



Detaily



Původní projektová dokumentace



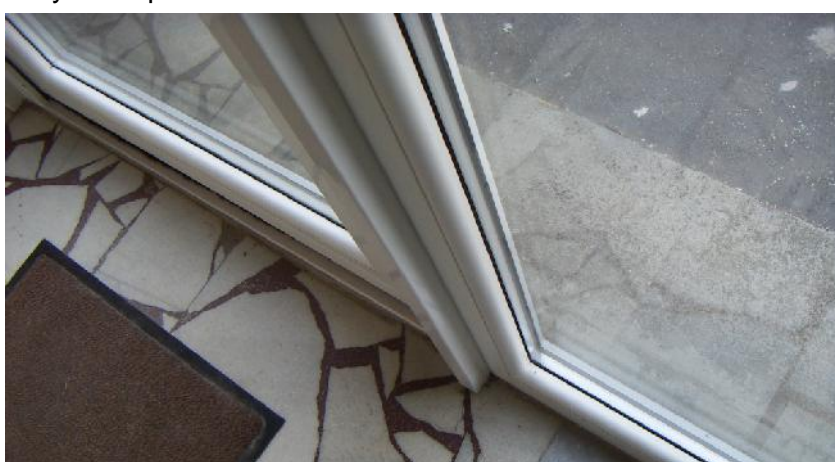
B. Požadavek na nový stav

P edm etem poptávky je demontáž všech šesti kus ů výše uvedených prosklených st ůn o rozm ěrech cca 2,95 x 3,6 m (2 ks vnit ěních st ůn s dve ěmi v úrovni 1.NP, 2 ks vn ějších st ůn s dve ěmi v úrovni 1.NP a 2 ks fixních st ůn v úrovni 2.NP) a dodání a montáž 4 ks vn ějších prosklených st ůn (nikoliv však sestavy jednotlivých oken) náhradou za demontované s dále uvedenou specifikací a popisem prací:

- Vnit ění st ůny (2ks) v úrovni 1.NP budou vybourány bez náhrady. Drážka po demontovaném prvku bude ve strop ě zapravena omítkou s bílou výmalbou, drážky ve st ěn ě s obkladem budou zapraveny omítkou s cihlovou výmalbou (dle barvy okolních cihlových pásk ě), podlaha zapravena bude zapravena gletovaným betonem v šedé barvě .
- Vn ější fixní st ůny (2ks) v úrovni 2.NP budou vybourány a nahrazeny v pozici novými výrobky. Fixní vn ější st ůny budou provedeny z „ irého ornamentálního skla“ (viz obrázek níže) – tj. jedná se o nepr ěhledné zasklení.
- Vn ější st ůny s otevíravými dve ěmi a v tracím sklopným k řídlem nad dve ěmi (2ks) v úrovni 1.NP budou vybourány a nahrazeny v pozici novými výrobky. Horní ást st ůn bude provedena z „ irého ornamentálního skla, spodní ást st ůny bude provedena z irého skla.



Venkovní pohled na již realizované stěny



Detail již realizovaných stěn

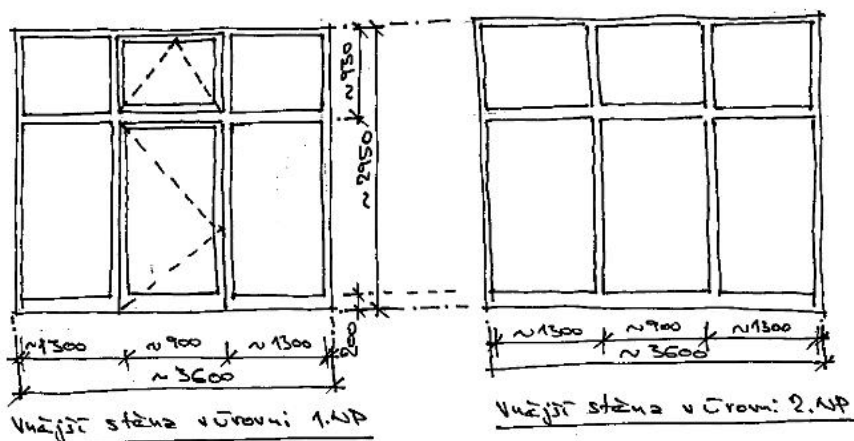


Schéma nových stěn

Vzhled výplní otvor ů bude respektovat stávající len ění nahrazovaných výplní otvor ů; dle stávajícího stavu bude taktéž zachována otevíravost jednotlivých ástí st ůn, p i emž u dve ěních ástí je nutno zachovat istý pr chozí profil v ěsm ěru otevírání do venkovního prost ědí. Nové výpln ě otvor ů taktéž musí korespondovat s již vym ěněnými st ěnami na objektu. Na zasklení 4 ks nov ě zrealizovaných st ůn i na 4 ks již vym ěněných st ůn stejného rozm ěru, jaký je p edm etem této poptávky bude umíst ěn kontrastní pás (2x š. 50 mm ve výšce 900 mm a 1500 mm).

Všeobecné technické požadavky pro poptávané exteriérové výpln ě otvor ů pak jsou:

- plastový rám bílý z exteriérové i interiérové strany – min. p tikomorový profil t řídý „A“ dle SN 12608 (tl. vn ějších st ůn profilu min 3 mm) s pozinkovanou ocelovou výztuhou (armaturou) v rámech i

k ídlech, min ší ka profilu 70 mm,

- sklo izolací s teplým distančním rámečkem (nekovový rámeček), íré a íré ornamentální (typ írého ornamentálního skla dle již vyměřených výplňových otvorů - viz obrázky výše) bezpečnostní (CONNEX), meziskelní dutina vyplněna inertním plynem (argon, krypton), U_g 1,0 W/m²K nebo lepší vlastnosti (tzn. nižší než uvedená hodnota),
- **souinitel prostupu celé prosklené stěny** (celé výplňové otvory) dle požadavku SN max. však **$U_{\text{prosklené stěny}}$ 1,2 W/m²K** nebo lepší vlastnosti (tzn. nižší než uvedená hodnota),
- počet dveřních závěsů dle návrhu dodavatele zejména s ohledem na bezproblémovou funkci dveří (otázka provozování atp.) - tzn. 3 nebo 4 ks,
- dveřní části vystrojeny samozavíracími ujmami umožňujícími otevírání na 180°, stavěním dveřních křídel v otevřené poloze, záložkou (kombinace pryže a nerezavějícího kovu) do dlažby proti rozbití skel při prudkém otevírání dveří, nízkou kovovou těsnicí dveřní prahovou lištou,
- v traci sklopné křídlo do interiéru (výklon na 30°) nad dveřmi bude opatřeno ovládacím mechanismem lehce dosažitelným pro běžného uživatele tj. pákový bovdenový ovladač,
- kování otevíracích částí - obvodové kovové,
- trojbodové zamykání dveří (tříbodový zámek) ovládaný zámkem s cylindrickou vložkou na systém generálního klíče užívaného na objektu,
- veškeré ovládací prvky - závěsy, klika – koule, pákový ovladač atp. kovové v barvě bílé,
- těsnění otevíracích částí min. dvoustupňové v barvě bílé, šedé i černé,
- těsnění skel do rámu v barvě šedé i černé,
- Provedení kontrastního pásu **dle vyhlášky 398/2009** na nově zrealizované prosklené stěny (výplňové otvory).

Před zadáním do výroby je nutno provést zaměření všech potřebných výplňových otvorů a bude objednateli předloženo ze strany dodavatele a zhotovitele výpočet celkového souinitel prostupu tepla pro jednotlivé výplně dle SN EN ISO 10077-1 a dále návrh ztužení výplňových otvorů v . nákrese a statického posouzení ztužujících prvků na zatížení v třech směrech a s ohledem na užívání výplňových otvorů. Výztužné profily musí být dimenzovány dle rozměrů a provedeny tak, aby nezhoršovaly souinitel prostupu tepla v místech ztužení (nevytvářejí tepelné mosty). Statika stěny (výplňové otvory) zohlední veškeré požadavky na nesené. V případě nutnosti, kdy nevystačí vyztužení uvnitř profilu, budou provedeny subtilní výztuhy stěny (výplňové otvory) v barvě bílé a to směrem do interiéru.

Montáž výplňových otvorů bude provedena dle SN 746077 a SN 730540-2. Kotvení výplňových otvorů bude prováděno do 200 mm od každého rohu výplňového otvoru a pak každých max. 700 mm. Výplňové otvory budou řádně mechanicky ukotveny pomocí kotevnic pásků (kotevní pásky budou skryté pod omítkou) a následně utěsněny v souladu s platnými SN a zalíčovány. Vlastnosti nových výplňových otvorů z hlediska vodotěsnosti, průvzdušnosti, zatížení v třech směrech a akustiky nesmí být v žádném ohledu horší než stávající výplňové otvory na objektu.

Objednateli budou předány veškeré doklady o použitých materiálech, jejich shodě, certifikáty atesty atp., jakož i návody na údržbu a doklady o likvidovaných odpadech.

Při realizaci prací, které zahrnují demontáž a likvidaci starých prosklených stěn, dodávku a montáž nových výplňových otvorů, zapravení konstrukcí, výmalbu potřebných částí konstrukcí, průběžný úklid a finální čistý úklid dotčených ploch stavebních inženýrů je nutno vhodně eliminovat negativní dopady provádění stavebních inženýrů – opatření proti prašnosti, hluku, znečištění (např. zakrývání fóliemi a textiliemi, separace prostor atp.). Výměna otvorů musí proběhnout v jednom pracovním zábratru a musí být provedena tak, aby během dne došlo k vybourání stávající výplňové otvory, k osazení nové výplně a uzavření objektu vůči venkovnímu prostředí a nejpozději v den následující proběhlo zapravení a byl proveden čistý úklid pracovního prostoru.

Záruka na provedené práce a veškeré použité materiály, komponenty a jejich funkčnost: 5 let.

Realizace: ihned po uzavření smluvního vztahu (objednávka nebo smlouva) s předpokladem v 2. polovině VIII. 2017.

Plnění je pro ekonomickou inženýrů objednatele.