

## SMLOUVA O DÍLO

č. 24/10/956 853 / 2014 / 16 /  
414 746 / 75 /

**Lesy České republiky, s. p.**

IČO: 42196451

DIČ: CZ42196451

sídlo: Přemyslova 1106/19, Nový Hradec Králové, 500 08 Hradec Králové

zapsán v obchodním rejstříku u Krajského soudu Hradec Králové, oddíl A XII, vložka 540

statutární orgán: Ing. Daniel Szórád, Ph.D., generální ředitel,

zastoupené na základě pověření dle směrnice 19/2015 Podpisový řád: Ing. Ivana Kučerová, vedoucí

Správy toků – oblast povodí Ohře

ve věcech technických jedná:

(dále jen „objednatel“)

a

**AV ProENVI, s.r.o.**

sídlo: Kolonka 118/8, 165 00 Praha 6

IČO: 28364643

DIČ: CZ28364643

zapsán v obchodním rejstříku u Městského soudu v Praze, oddíl C, vložka 136333

statutární orgán: Ing. Adam Vokurka, Ph.D., jednatel

zastoupený: Ing. Adam Vokurka, Ph.D.

(dále jen „zhotovitel“)

uzavírají a tímto uzavřeli podle § 2586 a násl. zákona č. 89/2012 Sb., občanský zákoník, v rozhodném znění, tuto

### smlouvu o dílo

#### I.

#### Předmět smlouvy

1. Předmětem této smlouvy jsou závazky zhotovitele:

1.1. Vypracovat pro objednatele na vlastní nebezpečí a odpovědnost projektovou dokumentaci:

Projektová dokumentace pro vydání rozhodnutí o umístění stavby, pro vydání stavebního povolení a pro provádění stavby:

„LP Šebestiánky (Novoveský potok), ř. km 0,360 - 2,515 - projektová dokumentace“;

dále jen „projektová dokumentace“,

A

na vodním toku: LP Šebestiánky v ř. km 0,5  
IDVT: 10223494,  
katastrální území: Nová Ves u Křimova

číslo hydrologického pořadí: 1-13-02-1100-0-00  
ř. km: 0,360 – 2,515

vše za podmínek stanovených příslušnými právními předpisy a technickými normami, zadávacím řízením, správními akty a touto smlouvou.

- 1.2. Provádět autorský dozor projektanta nad souladem prováděné stavby s ověřenou (schválenou) projektovou dokumentací.
2. Projektová činnost bude provedena podle ustanovení § 159 zákona č. 183/2006 Sb., v účinném znění s odpovědností projektanta uvedeným ustanovením upravenou.
3. Rozsah, obsah a postup zpracování projektové dokumentace je dán vyhláškou č. 503/2006 Sb., o podrobnější úpravě územního rozhodování, územního opatření a stavebního řádu a č. 499/2006 Sb., o dokumentaci staveb v účinných zněních a touto smlouvou, včetně zadávacího listu projekčních prací, který je přílohou č. 1 této smlouvy. Projektová dokumentace pro ohlášení a provádění stavby bude zpracována minimálně v rozsahu a obsahu dokumentace pro provádění stavby a dokumentace skutečného provedení stavby.
4. Projektová dokumentace bude splňovat technické požadavky dle ustanovení vyhlášky č. 590/2002 Sb., 433/2001 Sb. a 268/2009 Sb., v účinných zněních.
5. Projektová dokumentace bude zpracována v podrobnostech umožňujících zadání (dle zákona č. 134/2016 Sb., o veřejných zakázkách a vyhlášky č. 169/2016 Sb., kterou se stanoví rozsah dokumentace veřejné zakázky na stavební práce a soupis stavebních prací, dodávek a služeb s výkazem výměr, v účinných zněních) a provádění stavby.
6. Nedílnou součástí závazků zhotovitele dle této smlouvy je též zajištění všech podkladů, průzkumů a zkoušek potřebných pro zpracování projektové dokumentace v rozsahu nezbytném pro řádnou a oprávněnou realizaci stavby. Zejména se jedná o:
  - geodetické práce,
  - podklady pro majetkoprávní vypořádání (údržby a rekonstrukce stávajícího majetku) - zaměření skutečného provedení stavby ověřené osobou oprávněnou pro ověřování výsledků zeměměřických činností a zpracování geometrického plánu stavby pro majetkoprávní vypořádání a zápis do KN, včetně zajištění rozhodnutí o dělení pozemků, případně změny druhu pozemku a vynětí ze ZPF nebo odnětí z PUPFL, před potvrzením KÚ bude GP předložen objednateli ke schválení
  - podklady pro majetkoprávní vypořádání (nové investice) – zpracování geometrického plánu pro majetkoprávní vypořádání a jeho potvrzení KÚ, včetně zajištění územního rozhodnutí, před potvrzením KÚ bude GP předložen objednateli ke schválení
  - aktuální údaje Českého hydrometeorologického ústavu,
  - přírodovědný průzkum,
  - provedení rozborů sedimentů a zemín (dle přílohy č. 10 k vyhlášce č. 294/2005 Sb.) a to včetně posouzení, zda se jedná o odpad či nikoli a zařídění odpadu,
7. Nedílnou součástí závazků zhotovitele dle této smlouvy je rovněž osobní projednání projektované stavby se všemi dotčenými vlastníky a uživateli nemovitostí, s dotčenými orgány státní správy, se samosprávou, s vlastníky či správci inženýrských sítí a komunikací a s dalšími fyzickými a právními osobami dotčenými stavbou nebo jejím prováděním, a to včetně vypořádání jejich připomínek.
8. Zhotovitel též zajistí veškeré doklady potřebné pro vydání územního rozhodnutí a stavebního povolení a pro realizaci projektované stavby.
9. Zhotovitel prohlašuje, že je seznámen se všemi údaji potřebnými pro řádné provedení díla a že se před podpisem této smlouvy seznámil s povahou budoucího staveniště.
10. Autorský dozor bude prováděn formou kontrolní činnosti projektanta na stavbě – účasti autorizované osoby na stavbě dle potřeb objednatele (zpravidla při kontrolních dnech, kontrolních prohlídkách stavby, při předání a převzetí staveniště stavby, při předání a převzetí zhotovené stavby apod.). V rámci výkonu autorského dozoru dle této smlouvy bude zhotovitel kontrolovat soulad prováděné

stavby s jím zhotovenou, ověřenou (schválenou) projektovou dokumentací, se stavebním povolením (územním rozhodnutím), jakož i s dalšími právními akty a vyjádřeními, které jsou pro realizaci stavby závazné a s nimiž byl objednatel seznámen nebo s nimiž se seznámil v průběhu realizace této smlouvy; zjištění učiněná při této činnosti zhotovitel neprodleně zaznamená ve stavebním deníku, a to včetně svých návrhů a požadavků. Zhotovitel se ve stavebním deníku vždy vyjádří ke všem zápisům, které mohou mít vliv na shora uvedený soulad, a to formou jejich odsouhlasení, nesouhlasu nebo návrhu úprav dalšího postupu. K výkonu činnosti autorského dozoru bude zhotovitel vyzván objednatelem, a to alespoň 5 dní předem. Zhotovitel je povinen učinit úkon autorského dozoru v době objednatelem stanovené, byl-li k němu dle předchozí věty včas vyzván.

11. Projektová dokumentace bude vyhotovena v množství:

pro vydání rozhodnutí o umístění stavby: 5 ks paré,

**a 2 x v elektronické podobě** (needitovatelné – formát pdf., editovatelné - formát doc. xls., zaměření – formát dwg. dgn. txt)

pro stavební povolení a pro provádění stavby: 6 ks paré,

**a 2 x v elektronické podobě** (needitovatelné – formát pdf., editovatelné - formát doc. xls., zaměření – formát dwg. dgn. txt)

## II.

### Doba plnění

1. Zahájení prací na projektové dokumentaci: **předpoklad 01.08.2017**

Dílo (projektová dokumentace) bude provedeno nejpozději do: **31.10.2018**

Projektová dokumentace pro vydání rozhodnutí o umístění stavby: 28.02.2018

Projektová dokumentace pro vydání stavebního povolení a pro provádění stavby: 31.10.2018

2. Dílo (jeho část) je provedeno, je-li způsobilé sloužit svému účelu a nevykazuje-li vady. Dílo (jeho část) má vadu, neodpovídá-li smlouvě. Objednatel není povinen převzít dílo (jeho část) vykazující vady, popřípadě dílo (jeho část) nezpůsobilé sloužit svému účelu; ustanovení § 2628 občanského zákoníku se nepoužije. Pokud zhotovitel připraví práce k odevzdání před sjednaným termínem, zavazuje se objednatel převzít je i v nabídnuté zkrácené lhůtě.

3. Autorský dozor bude zhotovitelem poskytován od předání a převzetí staveniště stavby, po dobu provádění stavby, jež je předmětem projektové dokumentace, a to do okamžiku vydání kolaudačního souhlasu, resp. oprávněného zahájení užívání stavby, jež je předmětem projektové dokumentace. Není-li kolaudační souhlas požadován, končí činnost autorského dozoru převzetím dokončené stavby objednatelem.

## III.

### Cena za dílo a platební podmínky

1. Za řádně provedené dílo - projektovou dokumentaci dle čl. I. odst. 1.1. této smlouvy náleží zhotoviteli cena za dílo v celkové výši **678 000,- Kč bez DPH**, slovy šestsetšedesátosmířicetkorunčeských bez DPH.

Z této ceny činí cena za dílčí plnění

dle odstavce 4, písmene a) tohoto článku 145 000,- Kč bez DPH

dle odstavce 4, písmene b) tohoto článku 118 000,- Kč bez DPH

dle odstavce 4, písmene c) tohoto článku 30 000,- Kč bez DPH

dle odstavce 4, písmene d) tohoto článku 184 000,- Kč bez DPH

dle odstavce 4, písmene e) tohoto článku 201 000,- Kč bez DPH

K ceně bude připočtena DPH ve výši dle příslušného právního předpisu.

K

Uvedená cena za dílo zahrnuje veškeré náklady zhotovitele na provedení díla – projektové dokumentace a poskytnutí všech práv a plnění dle této smlouvy, s výjimkou výkonu autorského dozoru.

2. Za vykonaný autorský dozor se sjednává smluvní cena a to jako sazba za účast na stavbě. Sazba za účast na stavbě činí **2 500,- Kč bez DPH** (k této částce bude připočtena DPH ve výši dle příslušného právního předpisu) za jednu účast zhotovitele na stavbě. V rámci této sazby je zahrnuta odměna za kontrolní činnost vykonanou zhotovitelem v průběhu jednoho kalendářního dne a náhrada veškerých nákladů zhotovitele s takovou činností spojených, včetně nákladů na cestovné, stravné a případné ubytování. Sazby dle tohoto odstavce budou zvyšovány (snižovány) dle míry inflace (deflace) za předcházející kalendářní rok, a to vždy s účinností od 1. 4. příslušného roku, poprvé pak od 1. 4. kalendářního roku bezprostředně následujícího po kalendářním roce uzavření této smlouvy.
3. Zálohy objednatel neposkytuje.
4. Cena za dílo dle odstavce 1 bude zhotoviteli uhrazena na základě řádných daňových dokladů (faktur), vystavených zhotovitelem po dokončení jednotlivých dílčích plnění zhotovitelem a jejich převzetí objednatelem, stvrzeným protokoly dle čl. V. odst. 3 této smlouvy, a doručených objednateli ve třech vyhotoveních na adresu LČR s.p., Správa toků – oblast povodí Ohře, Dr. Vrbenského 2874/1, 415 01 Teplice. Dílčími plněními se ve smyslu předchozí věty rozumí:
  - a) zajištění podkladů pro návrh technického řešení, návrh technického řešení
  - b) dokončení dokumentace pro vydání rozhodnutí o umístění stavby, včetně určení maximálního rozsahu záboru pozemků, zajištění podání žádosti o územní rozhodnutí
  - c) projednání návrhu s vlastníky dotčených pozemků a staveb – uzavření smluv o smlouvách budoucích kupních a zajištění vyjádření vlastníků
  - d) zpracování geometrického plánu a zajištění jeho potvrzení KÚ, uzavření všech kupních smluv
  - e) zpracování dokumentace pro vydání stavebního povolení a pro provádění stavby
5. Cena za řádně vykonaný autorský dozor dle odstavce 2 bude objednatelem zhotoviteli hrazena vždy za všechny úkony výkonu autorského dozoru v období jednoho kalendářního měsíce, jež se považují za jedno dílčí zdanitelné plnění ve smyslu příslušných právních předpisů, a to na základě faktury (daňového dokladu) vystaveného zhotovitelem po uplynutí kalendářního měsíce, za nějž cena náleží, nejpozději do 15. dne kalendářního měsíce po takovém kalendářním měsíci následujícího, doručeného objednateli.
6. Splatnost faktur je 21 dní ode dne jejich doručení smluvní straně.
7. Objednatel je oprávněn zhotovitelem vystavenou fakturu vrátit bez proplacení, jestliže vyúčtování nevyhovuje stanoveným požadavkům, zejména pak:
  - jestliže faktura neobsahuje všechny náležitosti daňového dokladu nebo náležitosti dle této smlouvy,
  - nebyly-li vyúčtované práce provedeny, vykazují-li vady, nebo jsou-li účtovány neoprávněně.

#### IV.

##### Další práva a povinnosti smluvních stran

1. Projektovou dokumentaci vypracuje autorizovaná osoba v oboru stavby vodního hospodářství a krajinného inženýrství Ing. Adam Vokurka, Ph.D., [REDACTED]
2. Zhotovitel projedná návrh technického řešení stavby na výrobních výborech, které s dostatečným předstihem svolá v průběhu zpracování projektové dokumentace, za účasti objednatele a dalších zúčastněných stran dotčených stavbou. Zápis z výrobních výborů budou součástí dokladové části projektové dokumentace. Vstupní výrobní výbor se uskuteční nejpozději do 14 dní od podpisu Smlouvy o dílo v místě plánované stavby za účasti zástupce zhotovitele a oprávněné osoby objednatele.

3. Zhotovitel se zavazuje provést odborný výklad v dokumentační komisi objednatele, na kterou bude objednatelem pozván. Zhotovitel poskytne pro jednání dokumentační komise potřebné podklady (fotodokumentace, textová část a výkresy v elektronické podobě – formát pdf.) v termínu minimálně 7 dní předem. Zhotovitel předloží objednateli pro účely dokumentační komise konané před odevzdáním díla dvě paré projektové dokumentace v tištěné podobě a její elektronickou podobu, a to nejpozději 14 dní předem.
4. Zhotovitel se na vyzvání objednatele zúčastní ústního jednání v rámci územního a stavebního řízení.
5. Nedílnou součástí projektové dokumentace (pro stavební povolení a pro provádění stavby) bude soupis stavebních prací, dodávek a služeb s výkazem výměr (slepý rozpočet).
6. Soupis prací bude stanovovat podrobný popis všech stavebních prací, dodávek či služeb nezbytných k úplné realizaci předmětu veřejné zakázky. Do soupisu prací budou zahrnuty i položky vedlejších a ostatních nákladů objednatele vyplývající ze zpracování projektové dokumentace a z požadavků objednatele. Položky soupisu prací budou popsány v podrobnostech jednoznačně vymezujících obsah požadovaných stavebních prací, dodávek či služeb. Soupis prací bude vypracován v cenové soustavě ÚRS. Elektronická podoba soupisu prací bude splňovat požadavky pro zadávání veřejné zakázky ve smyslu zákona č. 134/2016 Sb., v účinném znění, stanovené obecně závaznými právními předpisy.
7. Položkový rozpočet stavby (kontrolní rozpočet), včetně souhrnu bude obsažen v paré č. 1 a 2 projektové dokumentace. Položkový rozpočet stavby bude vypracován v cenové soustavě ÚRS a v cenové úrovni platné k termínu odevzdání prací. Bude-li zhotovitel v prodlení s řádným dokončením díla a jeho předáním objednateli, předá objednateli řádně dokončené dílo v podobě s položkovým rozpočtem vypracovaným v cenové soustavě ÚRS platné ke dni předání řádně dokončeného díla objednateli. Výkaz výměr bude vypracován samostatně, jako součást každého z požadovaných paré projektové dokumentace, přičemž u jednotlivých položek bude vždy uveden způsob a postup výpočtu a jejich popis. Postup výpočtu celkové výměry bude uveden s popisem odkazujícím na příslušnou grafickou nebo textovou část dokumentace, tak aby umožnil kontrolu celkové výměry.
8. Zhotovitel projedná s vlastníky pozemků (staveb), na nichž má být provedena stavba dle projektové dokumentace, podmínky uzavření smlouvy o smlouvě budoucí kupní či smlouvy kupní, na jejichž základě by objednatel nabyl stavbou dotčenou/dotčené část/části pozemku/pozemků do vlastnictví státu s právem hospodařit objednatel a zajistí jejich vyjádření v uvedeném směru. Výsledky tohoto projednání sdělí objednateli a zároveň mu předá vyjádření spolu s návrhem smlouvy, předem objednatel odsouhlaseným, podepsaným vlastníkem dle věty první.  

Zhotovitel projedná s vlastníky pozemků (staveb), jež mají být stavbou dle projektové dokumentace dotčeny, podmínky udělení souhlasu s realizací stavby a zajistí jejich vyjádření v uvedeném směru. Výsledky tohoto projednání sdělí objednateli a zároveň mu předá vyjádření dle věty první.
9. Zhotovitel projedná s uživatelem rybářského revíru podmínky, za nichž uživatel rybářského revíru provede slovení rybí obsádky v místě stavby, realizované na základě projektové dokumentace pořízené dle této smlouvy, včetně pořízení protokolů výsledku slovení (minimálně přehled odchycených druhů s počtem odlovených jedinců a určení místa, kam budou přemístěni; pokud bude toto místo dodatečně změněno, protokol bude odpovídajícím způsobem doplněn) a zajistí jejich vyjádření v uvedeném směru. Výsledky tohoto projednání sdělí objednateli a zároveň mu předá vyjádření podepsané uživatelem dle věty první.
10. Projektová dokumentace bude obsahovat (v části Zásady organizace výstavby) posouzení, zda práce a činnosti vykonávané na stavbě budou podléhat povinnosti zpracování plánu bezpečnosti a ochrany zdraví při práci na staveništi a povinnosti určit potřebný počet koordinátorů bezpečnosti a ochrany zdraví při práci (BOZP) ve fázi přípravy díla. Pokud bude nutné určit koordinátora BOZP, objednatel jej na vlastní náklady určí a zhotovitel poskytne koordinátorovi potřebnou součinnost.
11. V případě, že při zpracování projektové dokumentace vyplyne, že při stavbě budou prováděny práce a činnosti vystavující fyzickou osobu zvýšenému ohrožení života nebo poškození zdraví (dle nařízení vlády č. 591/2006 Sb. - příloha č. 5) nebo, že bude stavba svým rozsahem podléhat povinnosti doručení oznámení o zahájení prací oblastnímu inspektorátu práce, bude součástí projektové dokumentace plán bezpečnosti a ochrany zdraví při práci na staveništi. Plán bezpečnosti a ochrany

zdraví při práci na staveništi bude zpracován koordinátorem dle přílohy č. 6 nařízení vlády č. 591/2006 Sb.

12. Statické výpočty, hydrotechnické výpočty a výkazy výměr budou vypracovány tak, aby byly kontrolovatelné. Vždy bude uveden postup výpočtu a vstupní parametry, u výkazu výměr s odkazujícím popisem na příslušnou grafickou nebo textovou část projektové dokumentace.
13. Projekt bude členěn na stavební objekty dle požadavků objednatele a podle charakteru finančních prostředků. Všechny stavební objekty budou zaříděny do druhu a oboru stavebnictví dle klasifikace stavebních objektů.
14. Originály všech dokladů budou součástí paré č. 1 projektové dokumentace.
15. Zhotovitel souhlasí s rozmnožováním projektové dokumentace pro potřeby zajištění přípravy stavby a pro zadání a provádění stavby.

## V.

### **Předání a převzetí díla, odpovědnost za vady, záruka za jakost**

1. Místem odevzdání projektové dokumentace zhotovené dle této smlouvy jsou Lesy České republiky, s.p. Správa toků – oblast povodí Ohře, Dr. Vrbenského 2874/1, 415 01 Teplice.
2. Zjistí-li objednatel v rámci kontroly prováděných prací nedostatky, vyzve zhotovitele k jejich odstranění. Tím není dotčena lhůta pro provedení díla dle čl. II odst. 1 této smlouvy.
3. O předání a převzetí jednotlivých dílčích plnění dle čl. III. odst. 4 této smlouvy bude učiněn datovaný zápis do protokolu a potvrzen oběma smluvními stranami.
4. Zhotovitel odpovídá objednateli za správnost, celistvost a úplnost jím zpracované projektové dokumentace, za správnost, celistvost, úplnost a bezpečnost stavby provedené podle jím zpracované projektové dokumentace a proveditelnost stavby podle této dokumentace, jakož i za technickou a ekonomickou úroveň projektu technologického zařízení, včetně vlivů na životní prostředí. Záruku za jakost v rozsahu dle předchozí věty zhotovitel objednateli poskytuje na dobu 5 let od vydání kolaudačního souhlasu k užívání stavby, jež je předmětem projektové dokumentace zhotovené dle této smlouvy, nejdéle však na dobu 10 let od převzetí takové projektové dokumentace objednatelem.
5. Zhotovitel je povinen nejpozději do 14 dnů po obdržení oznámení vady písemně oznámit objednateli, zda vadu díla uznává či neuznává. Pokud tak neučiní, platí, že vadu uznává. Neuplatní-li objednatel písemně při oznámení vady jiné právo z odpovědnosti za vady, platí, že požaduje odstranění vady. Neoznámí-li objednatel písemně zhotoviteli jinak, platí, že objednatel požaduje odstranění vady dodáním chybějící věci, je-li možno vadu odstranit dodáním chybějící věci, nebo opravou věci (díla), je-li možné vadu odstranit opravou věci (díla). Vadu je zhotovitel povinen odstranit nejpozději do 30 dnů od jejího oznámení objednatelem. Uplatní-li objednatel u zhotovitele právo na slevu z ceny za dílo, je zhotovitel povinen slevu poskytnout (vrátit objednateli část již zaplacené ceny za dílo odpovídající výši uplatněné slevy) do 30 dnů od jeho uplatnění.
6. Zhotovitel je povinen vydat objednateli potvrzení o tom, kdy objednatel právo z odpovědnosti za vady uplatnil, co je obsahem reklamace a jaký způsob vyřízení reklamace objednatel požaduje, jakož i potvrzení o datu a způsobu vyřízení reklamace a dále potvrzení o provedení opravy a době jejího trvání, případně písemné odůvodnění zamítnutí reklamace.
7. Zhotovitel je povinen nahradit objednateli veškeré náklady, jež objednatel účelně vynaložil v souvislosti s uplatněním práva z odpovědnosti za vady a odstraňováním vady. Tuto náhradu poskytne zhotovitel na účet objednatele, a to na základě objednatelem řádně vystaveného daňového dokladu (faktury), doručeného zhotoviteli, se splatností 21 dnů ode dne doručení. V případě, že faktura nebude mít odpovídající náležitosti, je zhotovitel oprávněn zaslat ji ve lhůtě splatnosti zpět objednateli k doplnění, aniž se tak dostane do prodlení s platbou; lhůta splatnosti počíná běžet znovu od doručení náležitě doplněných či opravených dokladů zhotoviteli.
8. Zhotovitel odpovídá za škody vzniklé vlivem vad projektové dokumentace.

## VI. Smluvní pokuty

1. V případě prodlení zhotovitele s dokončením a předáním díla dle čl. II. odst. 1 této smlouvy zaplatí zhotovitel objednateli smluvní pokutu ve výši 0,1% z ceny za dílo bez DPH za každý, byť i započatý, den prodlení.
2. V případě prodlení smluvní strany s úhradou peněžitého plnění dle této smlouvy náleží druhé smluvní straně úrok z prodlení ve výši 0,05 % z částky, s jejímž zaplacením je strana v prodlení, za každý, byť i započatý, den prodlení.
3. V případě porušení povinnosti stanovené čl. IV. odst. 3 této smlouvy je zhotovitel povinen zaplatit objednateli smluvní pokutu ve výši 500,- Kč za každý, byť i započatý, den prodlení.
4. V případě porušení povinnosti stanovené čl. I. odst. 10 této smlouvy zhotovitelem zavazuje se zhotovitel zaplatit objednateli smluvní pokutu ve výši 5 000,- Kč za každý takový případ.
5. V případě prodlení zhotovitele s odstraněním vady dle čl. V. odst. 5 této smlouvy je zhotovitel povinen zaplatit objednateli smluvní pokutu ve výši 1 000,- Kč za každý, byť i započatý, den prodlení.
6. Smluvní pokuty mohou být kombinovány (tzn., že uplatnění jedné smluvní pokuty nevylučuje souběžné uplatnění jakékoliv jiné smluvní pokuty).
7. Úhradu smluvní pokuty provede zhotovitel na účet objednatele, a to na základě objednatelem řádně vystaveného daňového dokladu (faktury), doručeného zhotoviteli, se splatností 21 dnů ode dne jeho vystavení. K faktuře musí být přiloženo oznámení o uplatnění smluvní pokuty obsahující popis a časové určení události, která v souladu se smlouvou zakládá právo objednatele smluvní pokutu požadovat. V případě, že faktura nebude mít odpovídající náležitosti, je zhotovitel oprávněn zaslat ji ve lhůtě splatnosti zpět objednateli k doplnění, aniž se tak dostane do prodlení s platbou; lhůta splatnosti počíná běžet od doručení náležitě doplněného či opraveného dokladu zhotoviteli.

## VII. Odstoupení od smlouvy

1. Objednatel i zhotovitel jsou oprávněni odstoupit od této smlouvy v případech a za podmínek stanovených občanským zákoníkem anebo touto smlouvou.
2. Zhotovitel je oprávněn odstoupit od této smlouvy zejména v případě, pokud mu objednatel i přes předchozí písemnou výzvu v dodatečně poskytnuté, přiměřené lhůtě neposkytne součinnost nutnou pro řádnou realizaci díla dle této smlouvy, anebo pokud je objednatel v prodlení s platbou ceny za dílo po dobu delší než jeden měsíc.
3. Objednatel je oprávněn odstoupit od této smlouvy zejména v případě:
  - provádění prací v rozporu s touto smlouvou,
  - pokud je zhotovitel v úpadku,
  - prodlení zhotovitele s řádným dokončením díla nebo
  - jestliže z chování zhotovitele, postupu prací nebo jiných okolností nepochybně vyplývá, že povinnost zhotovitele bude porušena způsobem, který zakládá právo objednatele od této smlouvy odstoupit.
4. Objednatel je oprávněn od této smlouvy odstoupit (v rozsahu dosud neposkytnutých plnění) rovněž v případě, že se nepodaří zajistit uzavření příslušných smluv se všemi vlastníky pozemků, jež mají být dotčeny stavbou, jejíž projektová dokumentace má být zhotovena na základě této smlouvy, tak aby stavba byla realizována a zůstala ve vlastnictví státu s právem hospodařit objednatel, přičemž objednatel o této skutečnosti písemně informuje zhotovitele nejpozději spolu s odstoupením. V takovém případě náleží zhotoviteli cena za práce skutečně a řádně provedené do okamžiku odstoupení; při určení této ceny se vychází z ceny odpovídajícího dílčího plnění dle čl. III. této smlouvy.
5. Vzájemná práva a povinnosti smluvních stran se v případě ukončení této smlouvy řídí ustanoveními občanského zákoníku, nestanoví-li smlouva něco jiného.

## VIII. Závěrečná ujednání

1. Tato smlouva nabývá platnosti a účinnosti dnem jejího podpisu oběma smluvními stranami. V případě, že se na tuto smlouvu vztahuje povinnost uveřejnění prostřednictvím registru smluv dle zákona č. 340/2015 Sb., o zvláštních podmínkách účinnosti některých smluv, uveřejňování těchto smluv a o registru smluv (zákon o registru smluv), v rozhodném znění, a je-li dle uvedeného zákona účinnost této smlouvy vázána na její uveřejnění, nabývá tato smlouva účinnosti nejdříve dnem uveřejnění.
2. Otázky smluvně neupravené se řeší dle ustanovení občanského zákoníku.
3. Tuto smlouvu je možno měnit pouze oboustranně schválenými písemnými dodatky.
4. O změnách oprávněných osob nebo jejich kontaktních údajů a změnách bankovního spojení se smluvní strany bez zbytečného odkladu písemně informují.
5. Smluvní strany prohlašují, že předem souhlasí s možným zpřístupněním či zveřejněním (uveřejněním) celé této smlouvy v jejím plném znění.
6. Smluvní strana je povinna upozornit druhou smluvní stranu na takové informace a údaje ve smlouvě, které nemohou být zpřístupněny nebo zveřejněny (uveřejněny), neboť ochrana takových informací a údajů je vyžadována podle zvláštních právních předpisů.
7. Smluvní strany níže svým podpisem stvrzují, že v průběhu vyjednávání o této smlouvě vždy jednaly a postupovaly čestně a transparentně a současně se zavazují, že takto budou jednat i při plnění této smlouvy a veškerých činnostech s ní souvisejících.

Smluvní strany se dále zavazují vždy jednat tak a přijmout taková opatření, aby nedošlo ke vzniku důvodného podezření na spáchání trestného činu či k samotnému jeho spáchání (včetně formy účastenství), tj. jednat tak aby kterákoliv ze smluvních stran nemohla být přičtena odpovědnost podle zákona č. 418/2011 Sb., o trestní odpovědnosti právnických osob a řízení proti nim, nebo nevznikla trestní odpovědnost fyzických osob (včetně zaměstnanců) podle trestního zákoníku, případně aby nebylo zahájeno trestní stíhání proti jakékoliv ze smluvních stran včetně jejich zaměstnanců podle platných právních předpisů.

Zhotovitel prohlašuje, že se seznámil se zásadami, hodnotami a cíli Criminal compliance programu Lesů České republiky, s.p. (viz [www.lesycr.cz](http://www.lesycr.cz)) (dále jen „CCP LČR“), zejména s Kodexem CCP LČR, Protikorupčním programem LČR a Etickým kodexem zaměstnanců LČR včetně všech jejich příloh. Zhotovitel se při plnění této smlouvy zavazuje zásady a hodnoty CCP LČR dodržovat, a to po celou dobu jejího trvání, pokud to jejich povaha umožňuje.

Smluvní strany se dále zavazují navzájem si neprodleně oznámit důvodné podezření ohledně možného naplnění skutkové podstaty jakéhokoli z trestných činů, zejména trestného činu korupční povahy, a to bez ohledu a nad rámec případné zákonné oznamovací povinnosti; obdobně platí ve vztahu k jednání, které je v rozporu se zásadami vyjádřenými v tomto článku.

8. Smluvní strany shodně prohlašují, že se řádně seznámily s uvedenými smluvními podmínkami a bezvýhradně s nimi souhlasí. Nedílnou závaznou součástí smlouvy jsou i její přílohy.
9. Smlouva je vyhotovena ve čtyřech stejnopisech, z nichž každá ze stran obdrží po dvou.

V Teplicích dne 24 -07- 2017

V Praze dne 22/7/17



LESY ČESKÉ REPUBLIKY, s.p.

Správa toků – oblast povodí Ohře

## Zadávací list projekčních prací – projektové dokumentace

Název akce: *LP Šebestiánky (Novoveský potok), ř. km 0,360 – 2,515 – projektová dokumentace*

Stupeň projektové dokumentace (dále jen „PD“):

*Dokumentace pro vydání rozhodnutí o umístění stavby (DÚR)*

*Projektová dokumentace pro vydání stavebního povolení a pro provádění stavby (DSP/DPS)*

Místo: Hora Sv. Šebestiána – osada Nová Ves

Obec s rozšířenou působností: Chomutov

Kraj: Ústecký

Katastrální území: Nová Ves u Křimova

Název toku: LBP Šebestiánky v ř. km 0,5

ČHP: 1-13-02-1100-0-00

IDVT: 10223494

Druh prací: Oprava a rekonstrukce

Vymezení úseku, v němž budou prováděny práce, jež jsou předmětem PD, a jeho délka:

od km 0,360 do km 2,515, tj. 2155 m (v úseku evidovaného opevnění)

### Popis stávajícího stavu:

*Podélná úpravy toku v ř.km 0,360 - 0,780 v lesním úseku, od ř.km 0,780 do 2,515 opevnění intravilánu osady Nová Ves. Opevnění v celém řešeném úseku je provedeno různými způsoby - kamenné rovnaniny, kamenné zdi, dlažby, polovegetační tvárnice, betonové panely. Majetek je v dožilém stavu, objekty a úseky opevnění poškozeny. Je omezena jeho funkce. Neprovedením opravy majetku může docházet k jeho dalšímu poškození, ke škodám na pozemku koryta i na pobřežních pozemcích. Cílem je obnovení funkce majetku a zajištění ochrany osady Nová Ves.*

### Popis návrhu a požadavků investora:

*Opatření budou plánována dle úseků jednotlivých typů opevnění. Staničení odečteno z mapy CEVT dle kilometráže a původního projektu, bude aktualizováno dle skutečnosti v terénu. V částech opevnění úseku 1 až 4 možný zásah církevní restituce – viz dále.*

- 1. Začátek úpravy (ř. km dle CEVT 0,360) – vybudovat ukončovací práh*
- 2. Opevnění dlažbou na sucho ř.km 0,360 – 0,430 – funkční (posoudit), v případě potřeby pouze doplnění, nebo usazení kamenů, odstranění překážek v průtočném profilu.*
- 3. Stupeň ř.km cca 0,430 – rekonstrukce na balvanitý skluz.*
- 4. Opevnění dlažbou na sucho a zdmi na sucho ř.km 0,430 – 0,780 – dlažby ve dně funkční (posoudit), pomístní oprava zdí, očištění – ponechání stávajícího rázu*
- 5. Úsek opevněný betonovými prefabrikáty v ř.km 0,780 – 1,660 – oprava a rekonstrukce vhodnějším typem opevnění – rovnanina, zdivo*
- 6. Úsek zdiva z lomového kamene část na cementovou maltu, část na sucho, staničení úseku ř.km 1,660 – 2,100 – oprava a rekonstrukce kamenného opevnění.*
- 7. Úsek kombinace polovegetačních tvárníc a betonových panelů ř.km 2,100 - 2,400 – funkční (posoudit), na okraji intravilánu – pomístní opravy poškozených úseků, pročištění profilu.*
- 8. Kamenná zeď na sucho v zahradě ř.km 2,400 – 2,460 – funkční, ponechání stávajícího rázu, pomístní opravy poškozených úseků,*
- 9. Zbytky rovnaniny, zdí na sucho a zához od zahrady pod hráz rybníka 2,460 – 2,515 – opevnění koryta pro převedení bezpečného průtoku při vypouštění nádrže,*
- 10. Vegetační úpravy (výřez dřevin, výsadby...) – s ohledem na navržené úpravy a životnost stávajících konstrukcí navrhnout výřez dřevin a případnou náhradní výsadbu.*

*Požadujeme zmapování a zachování všech stávajících vyústí do vodního toku v daném úseku. V projektové dokumentaci budou uvedeny a posouzeny veškerá křížení vodního toku – u mostů, lávek a propustků bude rozšířeno posouzení technického stavu o hydrotechnické výpočty (kapacita apod.).*

**Předpokládaný náklad na stavbu:** 7 000 tis. Kč bez DPH

**Termín provedení (dokončení a předání) díla - PD: 31.10.2018**

**Postup (fáze) zpracování PD a souvisejícího dílčího plnění:**

a) zajištění podkladů pro návrh technického řešení, návrh technického řešení (včetně návrhu záborů pozemků)

**T: 31.12.2017**

b) dokončení dokumentace pro vydání rozhodnutí o umístění stavby, včetně určení maximálního rozsahu záboru pozemků, zajištění podání žádosti o územní rozhodnutí

**T: 28.02.2018**

c) projednání návrhu s vlastníky dotčených pozemků a staveb – uzavření smluv o smlouvách budoucích kupních a zajištění vyjádření vlastníků

**T: 28.02.2018**

V případě neuzavření všech potřebných smluv – zajištění pouze nesouhlasných vyjádření rozhodne objednatel o dalším postupu – např. ukončení provádění díla po předání dokumentace pro vydání rozhodnutí o umístění stavby.

d) zpracování geometrického plánu a zajištění jeho potvrzení KÚ, uzavření všech kupních smluv

V případě neuzavření všech potřebných smluv rozhodne objednatel o dalším postupu – např. ukončení provádění díla – nezpracování dokumentace pro vydání stavebního povolení a pro provádění stavby.

**T: 30.04.2018**

e) zpracování dokumentace pro vydání stavebního povolení a pro provádění stavby

**T: 31.10.2018**

Vstupní výrobní výbor se uskuteční nejpozději do 14 dnů od podpisu Smlouvy o dílo v místě plánované stavby za účasti zástupce zhotovitele a oprávněné osoby objednatele.

Koncept projektu bude projednán na výrobním výboru svolaném projektantem do: **2 měsíců od podpisu smlouvy.**

Projektová dokumentace DÚR bude objednateli předložena ke kontrole do dokumentační komise do: **15.01.2018**

Projektová dokumentace DSP/DPS bude objednateli předložena ke kontrole do dokumentační komise do: **31.08.2018**

Projektová dokumentace pro Stavební povolení a

Případné návrhy změn (vyplývající z výsledků projednávání návrhu technického řešení) objednatel schváleného konceptu budou zhotovitelem znovu předloženy k projednání do dokumentační komise objednatele.

Projektová dokumentace pro vydání rozhodnutí o umístění stavby bude vyhotovena v 5 samostatných paré a ve dvou vyhotovení v elektronické (digitální) podobě.

Projektová dokumentace pro vydání stavebního povolení a pro provádění stavby bude vyhotovena v 6 samostatných paré a ve dvou vyhotovení v elektronické (digitální) podobě.

Projektová dokumentace bude zpracována podle vyhlášky č. 503/2006 Sb. a 499/2006 Sb. v účinném znění. Projektová činnost bude prováděna dle ustanovení § 159 stavebního zákona v účinném znění. Projektová dokumentace bude zpracována v podrobnostech umožňujících zadání veřejné zakázky (dle zákona č. 134/2016 Sb., a vyhlášky č. 169/2016 Sb. v účinných zněních).

Projektová dokumentace pro vydání stavebního povolení a pro provádění stavby bude členěna dle přílohy č. 5 vyhlášky č. 499/2006 Sb. v účinném znění. Povinné části dokumentace budou samostatně oddělitelné. Součástí každého samostatného paré této dokumentace bude samostatně oddělitelná část dokumentace pro provádění stavby členěná dle přílohy č. 6 vyhlášky č. 499/2006 Sb. v účinném znění – povinné části budou rovněž samostatně oddělitelné.

### **PD bude dále rozšířena o požadavky investora:**

#### **Požadované podklady:**

- **geodetické práce** – požadujeme výškopis (BPV) a polohopis (v souřadnicovém systému JTSK), vyhotovené geodetické podklady pro projektovou činnost budou předány objednateli v elektronické podobě (formáty \*.dxf, \*.dgn, \*.dwg a soupis geodetických bodů v \*.txt), včetně zřízení a zaměření všech bodů, které byly použity pro účely projektování a mohou být využity při vytyčovací, kontrolních a dokumentačních činnostech.

Veškeré geodetické body budou vedle samostatného vyhotovení geodetického zaměření předány také jako TXT soubor v následujícím rozsahu a pořadí:

č.b.    Y    X    Z    kód

**Pozor na správně zadané Y, X (pořadí, nezáporné)! Kódovací tabulka musí být přiložena!**

- **podklady pro majetkoprávní vypořádávání (u údržeb a rekonstrukcí)** - zaměření skutečného provedení stavby ověřené osobou oprávněnou pro ověřování výsledků zeměměřických činností a zpracování geometrického plánu stavby pro majetkoprávní vypořádání a jeho potvrzení KÚ, včetně zajištění rozhodnutí o dělení pozemků, případně změny druhu pozemku a vynětí ze ZPF nebo odnětí z PUPFL, před potvrzením KÚ bude GP předložen objednateli ke schválení,
- **podklady pro majetkoprávní vypořádávání (nové investice)** - zpracování geometrického plánu pro majetkoprávní vypořádání a jeho potvrzení KÚ, včetně zajištění územního rozhodnutí, před potvrzením KÚ bude GP předložen objednateli ke schválení,
- aktuální údaje ČHMÚ k závěrnému profilu řešeného úseku (n-leté vody),
- přírodovědný průzkum dotčených pozemků a písemné hodnocení vlivu zamýšleného zásahu na rostliny a živočichy (biologické hodnocení),
- provedení rozborů zemin dle platné legislativy a to včetně posouzení, zda se jedná o odpad či nikoli a zařídění odpadu:
  - pro využití přebytečných zemin (výkopek) na povrchu terénu bude proveden rozbor podle přílohy č. 10 k vyhl. č. 294/2005 Sb. – pro využití přebytečných zemin na povrchu terénu jsou požadovány rozborů podle tabulky 10.1 a 10.2 přílohy č. 10 k vyhl. 294/2005 Sb.
  - při dodržení limitů stanovených v příloze č. 10 k vyhlášce č. 294/2005 Sb. bude zhotovitelem zajištěno projednání s lesní správou, správou CHKO a orgánem státní správy lesa k účelnému využití přebytečné zeminy (sedimentu a výkoku) na lesních pozemcích (např. zemník, terénní deprese apod. – lokalita bude navržena zhotovitelem ve spolupráci s lesní správou a správou CHKO).

**Části PD - upřesnění požadavků (PD bude obsahovat části členěné na jednotlivé položky dle vyhlášky):**

- technická zpráva, doplněná o technické specifikace,

h

- průvodní zpráva, včetně uvedení seznamu dotčených vlastníků pozemků a staveb, seznam stavbou dotčených pozemků s uvedením jejich záborů (trvalých i dočasných) a seznam pozemků sousedních; účel stavby se uvede odpovídajícím způsobem podle číselníku Č11 Účel užití vodního díla uvedeného v příloze č. 2 vyhlášky č. 7/2003 Sb., o vodoprávní evidenci, ve znění pozdějších předpisů,  
Veškeré uvedené údaje vztahující se k dotčeným a sousedním pozemkům budou v souladu s potvrzeným geometrickým plánem katastrálním úřadem.
- fotodokumentace s popisem fotografií,  
- fotodokumentace bude předána jako jednotlivé soubory JPEG včetně uvedení data a času pořízení snímku na fotografií, a to v plné kvalitě pořízení,  
- fotodokumentace v listinné (tištěné) podobě nemusí být vytvářena samostatně, ale pouze jako součást zprávy pro jednotlivé charakteristické úseky a objekty na vodním toku (použití pouze „výběrových“ fotografií),
- přehledná mapa povodí (základní vodohospodářská mapa 1: 50 000 s vyznačením povodí, základní mapa 1 : 10 000 s vyznačením úseků - objektů.),
- hydrotechnické výpočty – kapacita koryta před a po úpravě včetně objektů ve vztahu k jednotlivým profilům a ne pouze konzumpční křivky (tak, aby byl patrný efekt úpravy - uvést kapacitu před a po úpravě), vždy řešit kritické profily (např. mosty a propustky) - vždy bude uveden postup výpočtu se vstupními parametry,
- hydrotechnické výpočty pro stability objektů a koryta,
- statické výpočty (budou vypracovány tak, aby byly kontrolovatelné - vždy bude uveden postup výpočtu),
- situace (celkový situační výkres, koordinační, vytyčovací, speciální situační výkres atd.) na podkladu katastrální mapy – min. v rozsahu vyhlášky 499/2006 Sb. v účinném znění:
  - (DÚR) s vyznačením umísťovaných, stávajících a odstraňovaných staveb, dopravní a technické infrastruktury, hranic pozemků, ploch vegetace, maximálních záborů apod.
  - (DSP/DPS) s vyznačením nových (rekonstruovaných, opravovaných) staveb, dopravní a technické infrastruktury, zařízení stavenišť, přístupových komunikací, kácených a ochráněných dřevin, hranic pozemků, maximálních záborů, vlastníků dotčených pozemků (včetně přístupů) apod.
- podélný profil minimálně v podrobnostech hydrotechnických staveb s uvedením navazujících úseků koryta vodního toku v délce 25 m, výkres bude doplněn o vyznačení rozsahu prováděných prací a typu konstrukcí (požadujeme zvolit měřítko tak, aby byl podélný profil na 1 výkresu a veškeré kóty čitelné pouhým okem),
- příčné profily max. po 50 metrech (se zákřesem dotčených a sousedících nemovitostí a objektů, včetně jejich okótování, hladin, mocností náplavů, v případě složitých vlastnických vztahů i s vyznačením hranic pozemků), příčné profily budou vždy umístěny také do místa změny konstrukce či parametrů (např. změna typu opevnění, sklon atd.) včetně řezu stávajícího potoka nad a pod upravovaným úsekem toku a budou označeny jednotlivé břehy (např. LB a PB),
- vzorové příčné profily s označením jednotlivých břehů (např. LB a PB):
  - (DÚR) dokumentující začlenění stavby do stávajícího území zejména s ohledem na hloubku založení navrhované stavby a staveb stávajících,
  - (DSP/DPS) pro charakteristické úseky VT s různým typem navrhovaného opevnění, zásadní změnou parametrů koryta VT, s vyznačením množství náplavů, s uvedením rozsahu a všech parametrů navrhovaných konstrukcí apod.,
- výkresy všech objektů s uvedením tvaru půdorysu, odpovídajících řezů, pohledů a podrobností zobrazení – z výkresů musí být jasně identifikovatelný tvar konstrukce, všech konstrukčních prvků a podrobností, včetně úplného popisu materiálů a specifických požadavků,
- prováděcí výkresy podrobností - detailů konstrukcí – zejména kladečské schémata uložení kamene (např. koruny, průtočné otvory), uložení výztuže, ukotvení kamenných obkladů, spoje dřevěných prvků, spoje drátokamenných konstrukcí, odvodnění, dilatace, pracovní spáry, osazení zábradlí, řešení přechodů konstrukcí, římsy, spárování, apod.,
- pokud zvolená technologie výstavby uvažuje s potřebou pomocných a dočasných konstrukcí, budou součástí PD prováděcí výkresy pomocných a dočasných konstrukcí - např. převádění vody, lešení, pažení, přístupy, tvarově nestandardní bednění, ochrana dřevin apod.,
- podklady pro vytyčení stavby (v grafické a v elektronické podobě),
- zajištění pevných výškových bodů, včetně jejich fotodokumentace s popisem,

- katastrální snímky (situace zaměření - geodetické zaměření na podkladu katastrální mapy bez znázornění ostatních prvků – vyšší váhu má katastrální mapa),
- situace vložena do katastrální mapy s barevným odlišením pozemků objednatele, státních podniků a organizací, obce a soukromých vlastníků (katastrální situace), požadavek na DKM - digitální katastrální mapa, neexistuje-li, tak na KMD - katastrální mapa digitalizovaná,
- zásady organizace výstavby jako samostatná příloha PD, včetně situace se zákresem staveniště, zařízení staveniště, přístupů, skládek apod. (situace ZOV). Veškeré přístupy, zařízení staveniště, skládky a dočasné deponie budou navrženy na základě uzavřených smluv s majiteli pozemků. Součástí zprávy ZOV budou rovněž požadavky na zabezpečení staveniště a stavby proti vstupu neoprávněných osob a dle potřeby popis vnitrostaveništní dopravy, nutných zpevněných sjezdů, provizorních komunikací a další náležitosti zabezpečující řádnou realizaci stavby. Dále bude uveden požadavek na případné používání speciální mechanizace s uvedením např. maximální váhy, šířky, brodivosti, použití drapáku apod.,
- technické charakteristiky, popisy a podmínky provádění stavebních prací, technologické postupy s odkazy na příslušné předpisy a normy,
- zapracování specifických požadavků vyplývajících z dotačního titulu – objednatel předpokládá, že akce bude financována z programu 129 290 „Podpora opatření na drobných vodních tocích a malých vodních nádržích“. Na základě upřesnění požadavků objednatele budou vyplněny požadované údaje formuláře G (viz příloha). Pravidla dotace jsou volně ke stažení na stránkách Ministerstva zemědělství  
<http://eagri.cz/public/web/mze/voda/dotace-ve-vh/drobne-vodni-toky-a-male-vodni-nadrze/>
- seznam pobřežníků s tabulkovým výpisem dotčených parcel a jejich vlastníků (případně i jejich uživatelů) s uvedením katastrálního území, výměry a druhu pozemků, záborů pozemků (rozděleno na trvalý a dočasný), způsobu dotčení (využití) a ochrany pozemků,
- výkaz výměr (u jednotlivých položek bude vždy uveden způsob a postup výpočtu a jejich popis) s odkazujícím popisem na příslušnou grafickou nebo textovou část projektové dokumentace,
- soupis stavebních prací, dodávek a služeb s výkazem výměr (slepý rozpočet), včetně položek vedlejších a ostatních nákladů investora vyplývajících ze zpracování projektové dokumentace a požadavků objednatele, soupis prací bude vypracován v cenové soustavě ÚRS, v případě potřeby použití položek neobsažených v cenové soustavě bude součástí výkazu výměr objednatelům odsouhlasená individuální kalkulace a rozbor takovýchto položek (kalkulace a rozbor „TOV“ neceníkových položek budou samostatně předány objednateli, včetně poskytnutých vzorových položek), elektronická podoba soupisu prací bude splňovat požadavky pro zadávání veřejné zakázky, elektronická podoba soupisu bude zpracována v otevřeném formátu XLSX,
- dílčí a souhrnné rozpočty (kontrolní rozpočet), budou obsaženy v paré č. 1 a 2 projektové dokumentace, budou vypracovány v cenové soustavě ÚRS a v cenové úrovni platné k termínu odevzdání prací, bude-li zhotovitel v prodlení s řádným dokončením díla a jeho předáním objednateli, předá objednateli řádně dokončené dílo v podobě s položkovým rozpočtem vypracovaným v cenové soustavě ÚRS platné ke dni předání řádně dokončeného díla objednateli,
- plán bezpečnosti a ochrany zdraví při práci na staveništi zpracovaný odborně způsobilou osobou (při povinnosti doručení oznámení oblastnímu inspektorátu práce a u prací a činností vystavující fyzickou osobu zvýšenému ohrožení života nebo poškození zdraví podle nařízení vlády č. 591/2006 Sb. – příloha č. 5),
- návrh havarijního plánu (Havarijní plán), odsouhlasený správcem povodí,
- návrh harmonogramu prací,
- návrh povodňového plánu s potvrzením souladu s povodňovým plánem obce.

#### Požadovaný obsah dokladové části:

- zápisy z výrobních výborů za účasti dalších zúčastněných stran dotčených stavbou,
- aktuální údaje Českého hydrometeorologického ústavu,
- vyjádření správců a vlastníků inženýrských sítí pro veškerou technickou infrastrukturu v daném místě obvyklou dle vyžádaného seznamu od příslušného stavebního úřadu, popř. z dostupného seznamu registru subjektů technické infrastruktury ([www.rsti.cz](http://www.rsti.cz)), včetně vyjádření příslušné obce, popř. vlastníků dotčených pozemků k existenci inženýrských sítí a technických zařízení,
- vyjádření a souhlasy orgánů a organizací a dotčených fyzických a právnických osob (souhlasy budou popř. vyznačeny na samostatném situačním výkresu);

- **řešení majetkoprávního vypořádání** - Zhotovitel projedná s vlastníky pozemků (staveb), na nichž má být provedena stavba dle projektové dokumentace, podmínky uzavření smlouvy o smlouvě budoucí kupní a smlouvy kupní, na jejichž základě by objednatel nabyt stavbou dotčenou část/části pozemku/pozemků do vlastnictví státu s právem hospodařit objednatel a zajisti jejich vyjádření v uvedeném směru. Výsledky tohoto projednání sdělí objednateli a zároveň mu předá vyjádření spolu s návrhem smlouvy, předem objednatel odsouhlaseným, podepsaným vlastníkem dle věty první.

Zhotovitel projedná s vlastníky pozemků (staveb), jež mají být stavbou dle projektové dokumentace dotčeny (dočasné zábery pro přístupy, manipulační plochy apod.), podmínky uzavření „smluv – souhlas s údržbou a opravou“ a zajisti jejich vyjádření v uvedeném směru. Výsledky tohoto projednání sdělí objednateli a zároveň mu předá vyjádření s návrhem smlouvy, předem objednatel odsouhlaseným, podepsaným vlastníkem dle věty první.

- stanovisko správce povodí,
- stanovisko obce (zastupitelstva obce),
- koordinované závazné stanovisko obce s rozšířenou působností,
- souhlas stavebního úřadu příslušného k vydání územního rozhodnutí, který ověřuje dodržení jeho podmínek,
- povolení ke kácení dřevin rostoucích mimo les, dřeviny určené ke kácení budou v terénu vyznačeny a zakresleny do samostatné situace s uvedením jejich tabulkového výčtu dle náležitostí žádosti o povolení ke kácení (tabulka bude min. obsahovat parcelní číslo, vlastníka pozemku, druh dřeviny, obvod kmene ve 130 cm nad terénem nebo plochu křovin, průměr kmene v místě řezu, způsob kácení, způsob likvidace/ošetření pařezu) *poznámka: u dřevin v cizím vlastnictví musí být k žádosti o povolení zajištěn souhlas vlastníka (užívání pozemků správcem = uživatelský vztah),*
- vyjádření odborného lesního hospodáře (dále jen „OLH“) k PD a zamýšleným činnostem na pozemcích náležejících do PUPFL (např. ukládání zeminy apod.), včetně případného souhlasu s těžbou (kácením) v lese,
- stanovisko orgánu státní správy lesů a souhlas se stavbou dle § 14 lesního zákona,
- vyjádření vlastníků lesů do 50 m, vyjádření OLH, souhlas se stavbou dle § 14 lesního zákona,
- odnětí pozemků plnění funkcí lesa (znalecké posudky a rozhodnutí) v případě nutnosti odnětí (stavba, přístupy manipulační plochy apod.),
- vynětí ze zemědělského půdního fondu (dále jen „ZPF“) v případě nutnosti vynětí (např. trvalý zábor, přístupy a manipulační plochy),
- vyjádření Českého rybářského svazu,
- vyjádření uživatele rybářského revíru,
- v případě potřeby stanovisko orgánu dopravy na pozemních komunikacích, včetně podkladů pro povolení zvláštního užívání komunikací a přechodné úpravy provozu na pozemních komunikacích (souhlas vlastníka komunikace, orgánu policie ČR, návrh dopravního značení potvrzený DI PČR apod.),
- stanovisko orgánu památkové péče,
- doklad o prokazatelném oznámení Archeologickému ústavu Akademie věd ČR (při provádění prací na území s archeologickými nálezy),
- závazné stanovisko orgánu ochrany přírody k zásahu do VKP podle § 4 odst. 2, zákona č. 114/1992 Sb., v účinném znění
- vyjádření krajského úřadu k výskytu zvláště chráněných druhů rostlin a živočichů a v případě výskytu zajištění výjimky ze zákazů zvláště chráněných druhů rostlin a živočichů podle § 56 zákona č. 114/1992 Sb., v účinném znění,
- další doklady z hlediska zájmů ochrany přírody (krajinný ráz, památné stromy, evropsky významné lokality, ptačí oblasti a další),
- vypracování souhrnu podmínek stanovených pro umístění, povolení a provádění stavby, včetně uvedení způsobu jejich vypořádání,

#### Ostatní požadavky:

- štítek na deskách projektu bude kromě ostatních údajů obsahovat ČHP dotčeného toku, IDVT a ř. km stavby (dle CEVT),
- součástí PD (v části Zásady organizace výstavby) bude posouzení plnění povinností zadavatele stavby podle zákona č. 309/2006 Sb., v účinném znění, zda je stavbu možné realizovat 1

zhotovitelem (např. jedná se o jednoduchou stavbu s nízkou náročností na koordinaci, neobsahující žádná technologická zařízení apod.) a zda bude stavba svým rozsahem podléhat povinnosti doručení oznámení o zahájení prací oblastnímu inspektorátu práce (celkový plánovaný objem prací a činností během realizace díla přesáhne 500 pracovních dnů v přepočtu na jednu fyzickou osobu) – tedy zda je nutné určit koordinátora bezpečnosti a ochrany zdraví při práci ve fázi přípravy díla,

- způsob využití přebytečných zemín (sedimentů, výkopků) vyhovující limitům dle přílohy č.10 vyhlášky č. 294/2005 Sb. a nakládání s odpady (vybroušený materiál, sediment nevyhovující limitům, pařezy, přebytečná a jinak nevyužitelná zemina apod.) – bude vyřešeno v rámci projektové dokumentace a to včetně zajištění splnění všech legislativních podmínek s tím spjatých (zákon o odpadech, vyhláška č. 294/2005 Sb., zákon o hnojivech, zákon o ochraně ZPF a vyhláška o používání sedimentů na zemědělské půdě a další obecně závazné právní předpisy, v účinných zněních) – ve spolupráci (součinnosti) s investorem bude preferováno - vybráno ekonomicky a ekologicky nejvhodnější řešení, v případě překročení limitních hodnot uvedených v příloze č. 10 vyhlášky č. 294/2005 Sb. zajistí objednatel na vlastní náklady provedení potřebných dodatečných rozborů (např. dle přílohy č. 2 vyhlášky č. 294/2005 Sb. pro stanovení třídy vyluhovatelnosti);

zhotovitel projedná s vlastníky a nájemci dotčených pozemků (včetně přístupů apod.) podmínky uzavření smlouvy pro takové využití zemín a zajistí jejich vyjádření (souhlasy); výsledky tohoto projednání sdělí objednateli a zároveň mu předá vyjádření s návrhem smlouvy, předem objednatel odsouhlaseným, podepsaným vlastníkem (případně i nájemcem); v případě kladného projednání podmínek pro účelné využití zemín (sedimentů, výkopků) na dotčených pozemcích zajistí objednatel na vlastní náklady provedení dodatečných potřebných rozborů zemín,

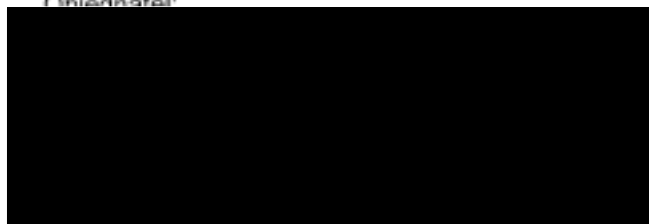
- zhotovitel projedná s uživatelem rybářského revíru podmínky, za nichž uživatel rybářského revíru provede slovení rybí obsádky v místě stavby, realizované na základě projektové dokumentace pořízené dle této smlouvy, včetně pořízení protokolů výsledku slovení (minimálně přehled odchycených druhů s počtem odlovených jedinců a určení místa, kam budou přemístěni; pokud bude toto místo dodatečně změněno, protokol bude odpovídajícím způsobem doplněn) a zajistí jeho vyjádření v uvedeném směru, výsledky tohoto projednání sdělí objednateli a zároveň mu předá vyjádření podepsané uživatelem dle věty první,
- součástí PD bude návrh plánu kontrolních prohlídek stavby ve vazbě na podstatné fáze provádění stavby – plán kontrolních prohlídek stavby,
- projekt bude členěn na stavební objekty dle požadavku investora a podle charakteru finančních prostředků (provozní – investiční), všechny stavební objekty budou zatříděny do druhu a oboru stavebnictví dle klasifikace stavebních objektů, Objednatel požaduje řešit kácení dřevin a mýcení křovin jako samostatný stavební objekt, Kácení a mýcení dřevin bude realizováno jako samostatná složka projektové dokumentace, která bude plně oddělitelná od zbylé části projektu, a to včetně textové, výkresové a rozpočtové části, tj. Technická zpráva kácení, situace kácení a rozpočet (slepý a oceněný).
- zhotovitel projedná návrh technického řešení stavby na výrobních výborech, které svolá v průběhu zpracování projektové dokumentace za účasti objednatele a dalších zúčastněných stran dotčených stavbou (minimální předpokládaný počet: *Dokumentace pro vydání rozhodnutí o umístění stavby - 2 výrobní výbory; Projektová dokumentace pro vydání stavebního povolení a pro provádění stavby - 2 výrobní výbor*), zhotovitelem vypracované zápisy z výrobních výborů budou součástí dokladové části paré č. 1 projektové dokumentace, návrh technického řešení předkládaný dotčeným osobám bude předem projednán s objednatel,
- projektant provede odborný výklad v dokumentační komisi (minimální předpokládaný počet: *Dokumentace pro vydání rozhodnutí o umístění stavby - 2 dokumentační komise; Projektová dokumentace pro vydání stavebního povolení a pro provádění stavby - 2 dokumentační komise*) objednatele a poskytne dokumentační komisi potřebné podklady (např. fotodokumentace, textová část a výkresy v tištěné a elektronické podobě – formát pdf.) v termínu minimálně 7 dní předem,
- zhotovitel předloží objednateli pro účely dokumentační komise, konané před odevzdáním díla, dvě paré projektové dokumentace v tištěné podobě a její elektronickou podobu, a to nejpozději 14 dní předem,
- zápisy z dokumentačních komisí budou součástí dokladové části paré č. 1 projektové dokumentace, návrh technického řešení předkládaný dotčeným osobám bude předem projednán s objednatel,

- PD bude předána i v elektronické podobě (celá PD v needitovatelné formě – formát \*.pdf, textové editovatelné části PD – formát \*.doc, \*.xls, geodetické podklady ve formátu \*.txt, \*.dwg, \*.dgn, \*.dxf),
- originály všech dokladů budou součástí paré č. 1 projektové dokumentace,
- listinné doklady správních orgánů budou investorovi předloženy v originálním vyhotovení včetně razítka a podpisu, v případě doručení listinných dokladů zhotoviteli PD datovou schránkou, budou tyto doklady opatřeny ověřovací doložkou,
- veškerá správní rozhodnutí budou investorovi předložena včetně razítka nabytí právní moci, resp. s doložkou o nabytí právní moci.
- zhotovitel souhlasí s rozmnožováním díla pro potřeby zajištění přípravy stavby a pro zadání a realizaci stavby
- zhotoviteli bude zapůjčena stávající dokumentace stavby a doklady související se stavbou,
- součástí zadání je i provádění autorského dozoru, který bude prováděn formou kontrolní činnosti projektanta na stavbě – účasti autorizované osoby na stavbě dle potřeb objednatele (zpravidla při kontrolních dnech, kontrolních prohlídkách stavby, při předání a převzetí zhotovené stavby apod.), v rámci výkonu autorského dozoru bude zhotovitel kontrolovat soulad prováděné stavby s jím zhotovenou ověřenou (schválenou) projektovou dokumentací, se stavebním povolením (územním rozhodnutím), jakož i s dalšími právními akty a vyjádřeními, které jsou pro realizaci stavby závazné, předpokládaný rozsah autorského dozoru na stavbě ve dnech (dle zadávací dokumentace) zadavatel stanovil pouze pro účely hodnocení nabídkové ceny, přičemž skutečný rozsah prací bude závislý na jeho konkrétních potřebách,
- další ujednání: Úsek toku ř. km cca 0,4 – 0,6 (v částech opevnění úseku 1 až 4) se nachází na hranici parcely KN 107/3 v k.ú. Nová Ves u Křimova ve vlastnictví ŘKF – děkanství Chomutov (v rámci církevní restituce byla zaměřena původní parcela PK 107 a stávající parcela KN 107/1 byla rozdělena na p.p.č. 107/3 a 107/1). Před plánováním úprav v úsecích 1 až 4 **bude vytyčena hranice pozemku KN p.p.č. 107/3 v k.ú. Nová Ves u Křimova a jednoznačně zakreslena v projektové dokumentaci. V případě vedení stávající trasy koryta VT na KN p.p.č. 107/3 v k.ú. Nová Ves u Křimova nebudou na dotčené části této parcely prováděny žádné stavební úpravy.** Je možná spolupráce s referentem pro katastr ST Teplice.

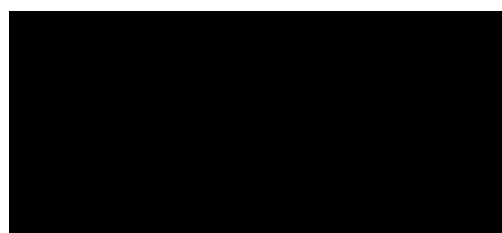
**Přílohy:**

- 1) Situace budoucího staveniště (širší a podrobná s uvedením ř. km dle CEVT)
- 2) Fotodokumentace

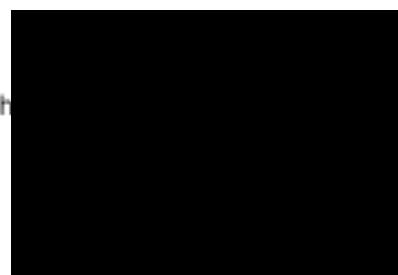
Obhlednatel:



Dne: 24-07-2017



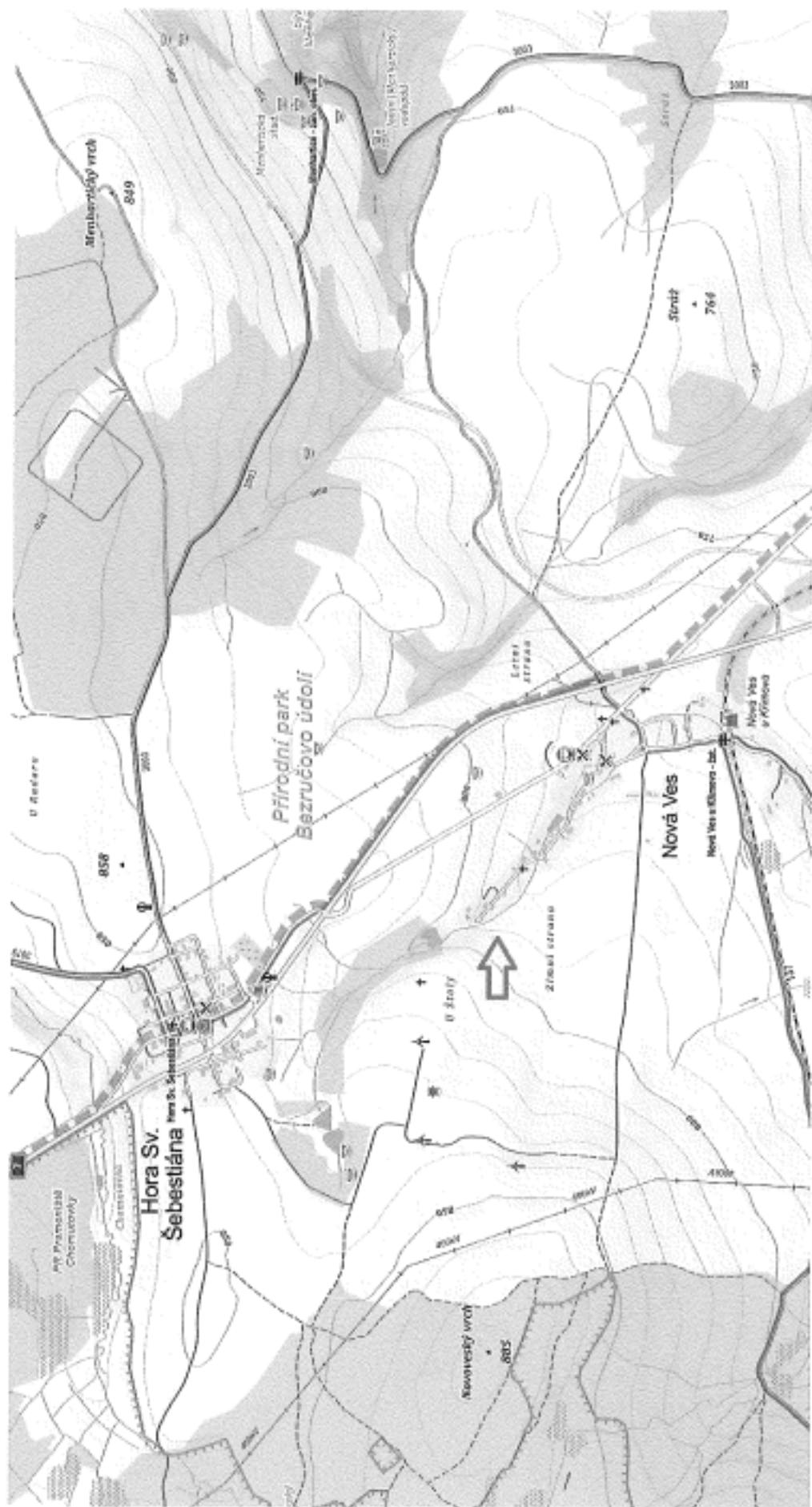
Z:

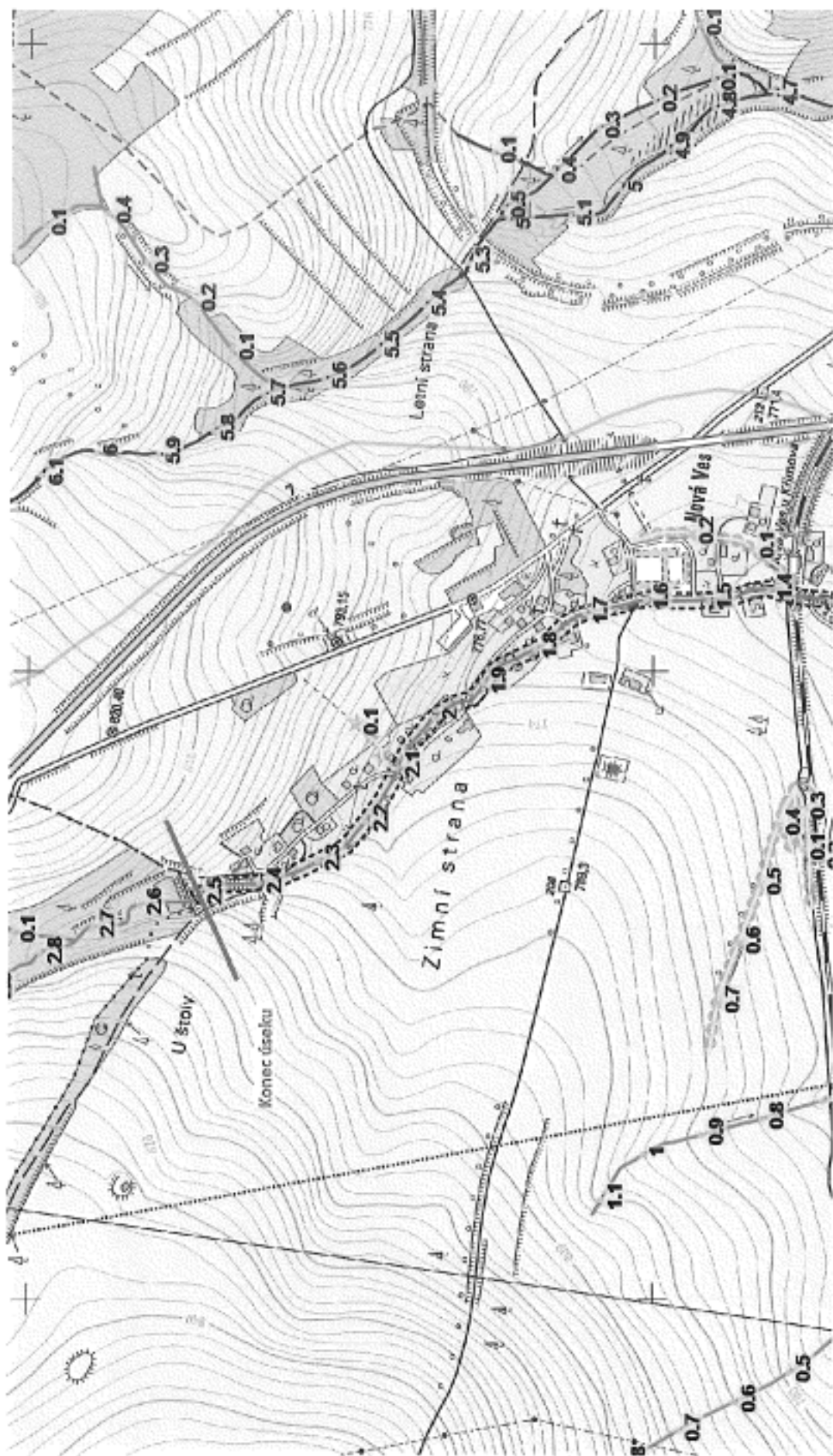


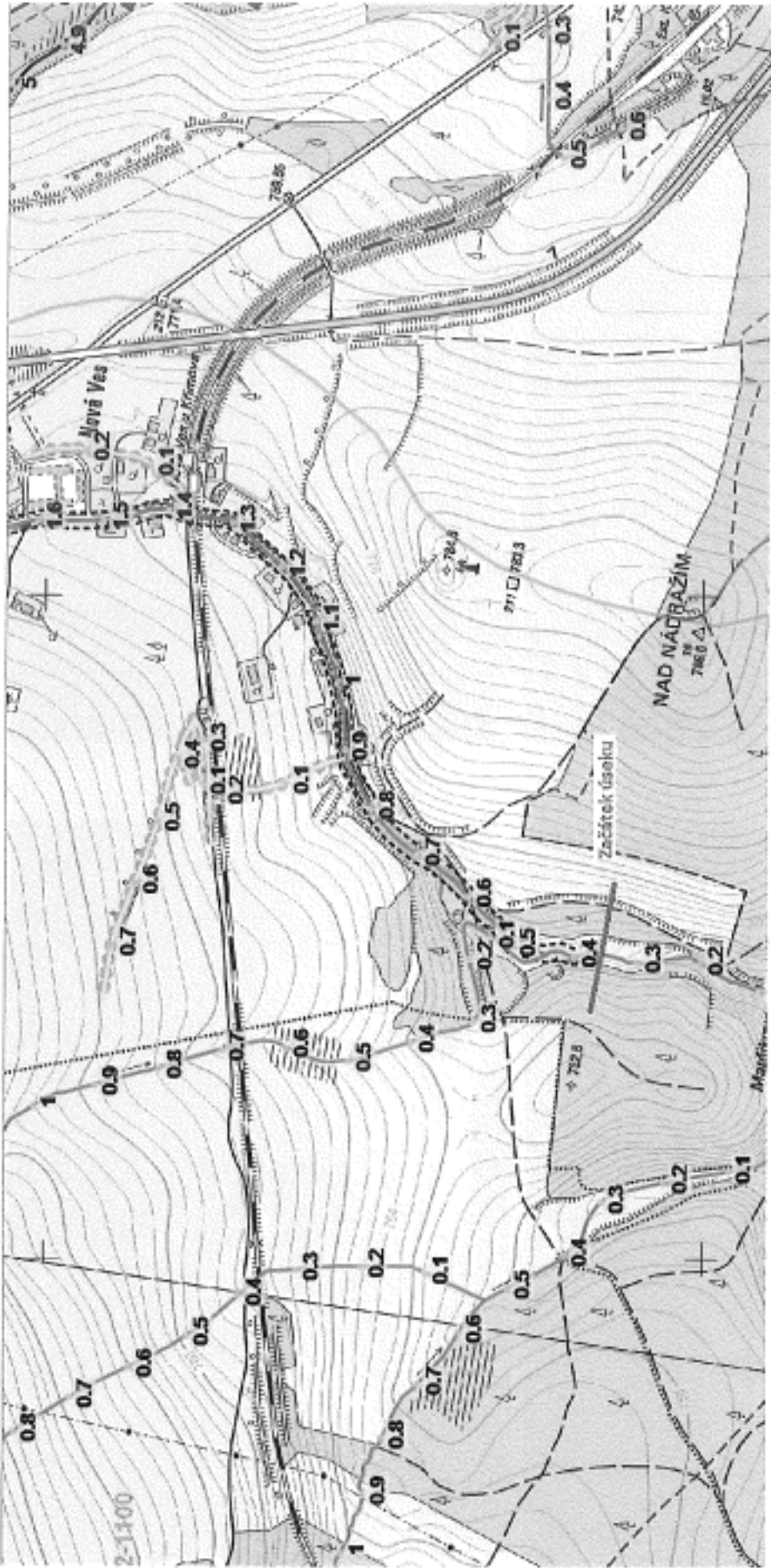
Dne: 22/7/2017

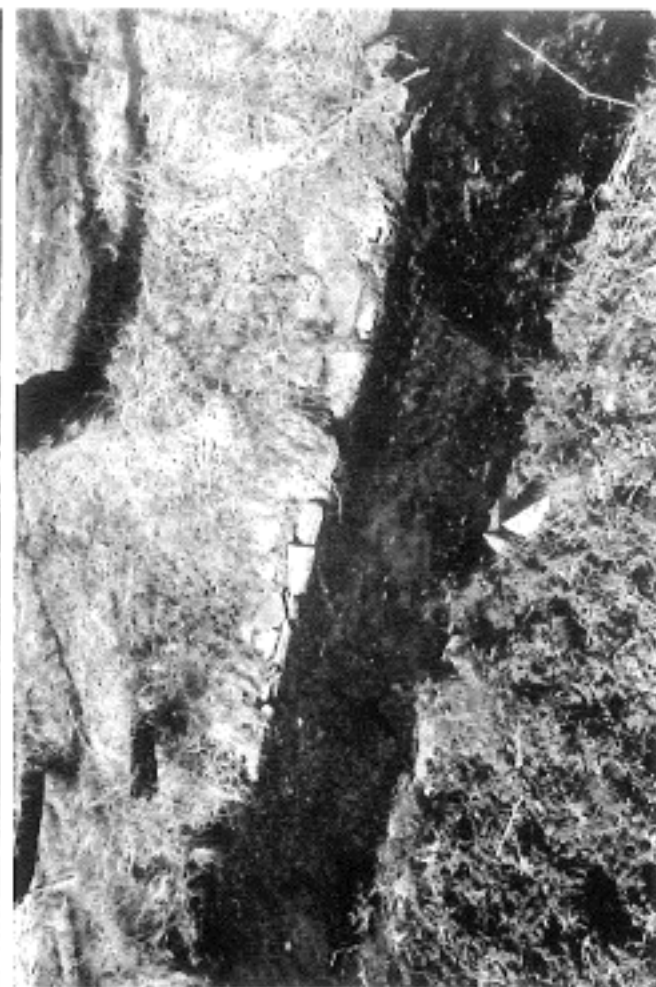
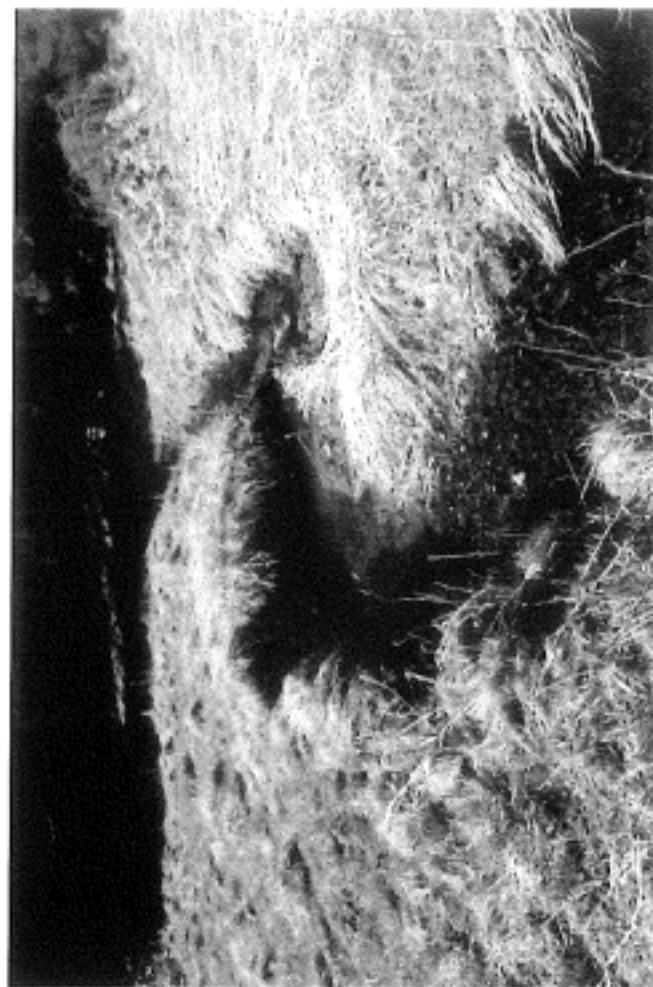


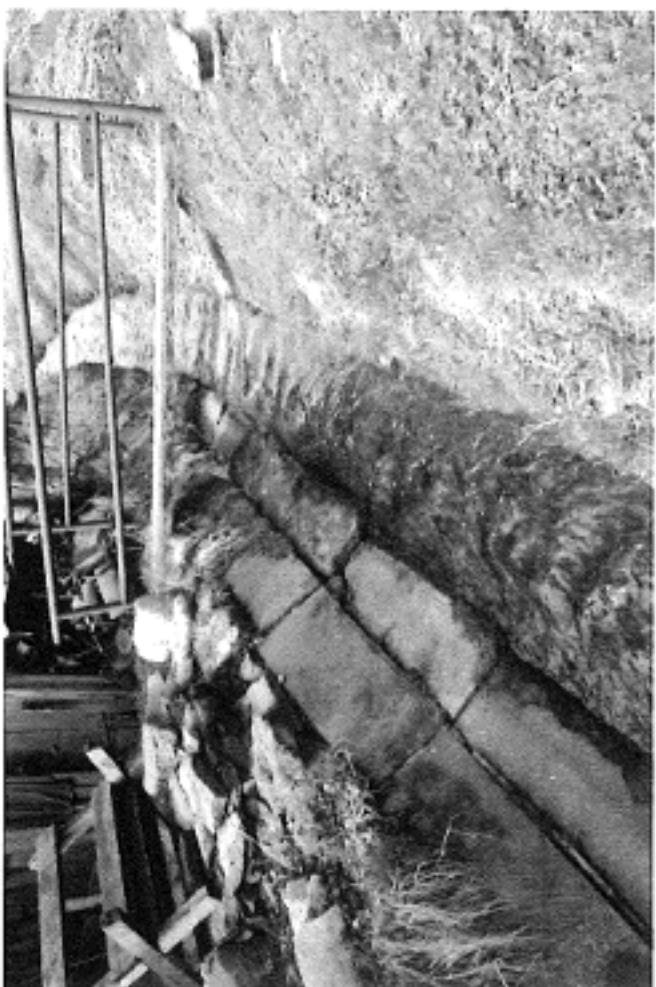
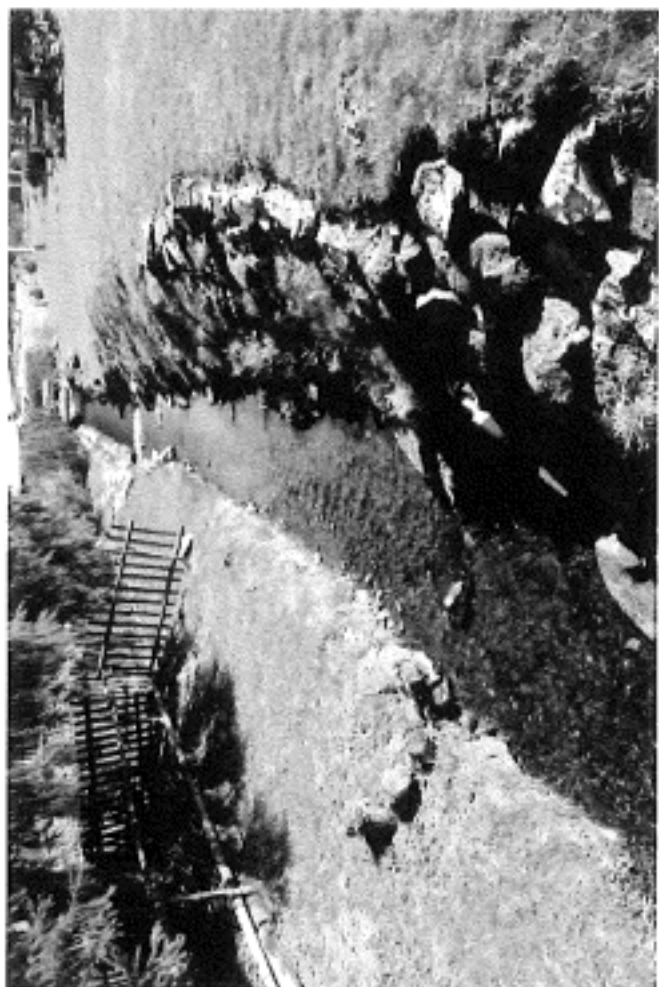
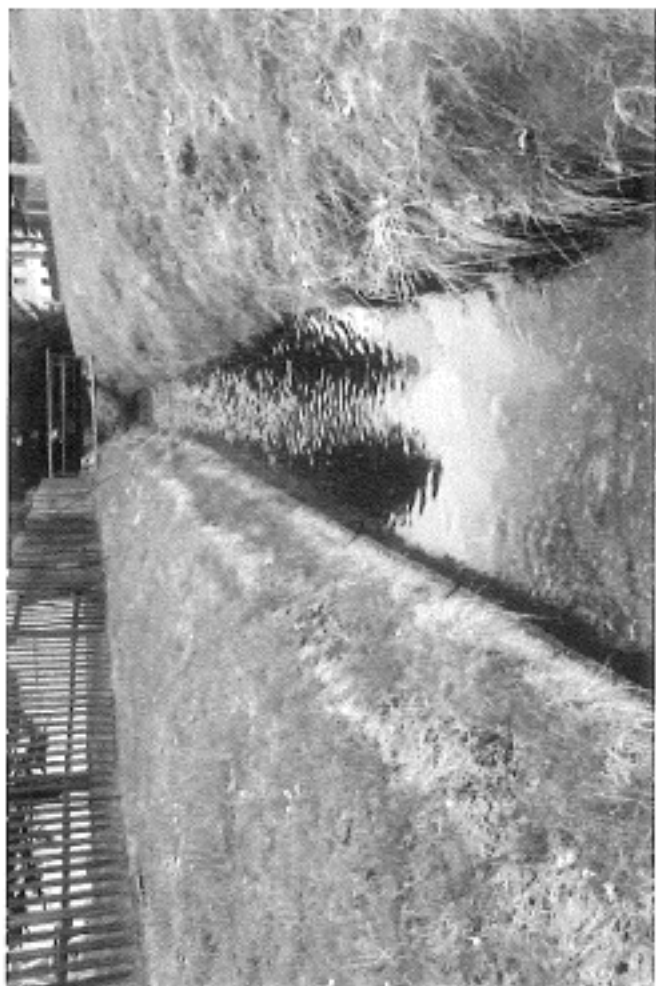
1) Situace budoucího staveniště (širší a podrobná s uvedením ř. km dle CEVT)



















Nabídkový položkový rozpočet k veřejné zakázce: „LP Šebestiánky (Novoveský potok), ř.km 0,360 - 2,515 - projektová dokumentace“

Ev. číslo zakázky: S956/2017/043

Specifikace nabídkové ceny		Díličí cena v Kč bez DPH	Cena celkem v Kč bez DPH
Projektová dokumentace (PD)	1. cena za zajištění podkladů pro návrh technického řešení, návrh technického řešení	145 000,-	X
	2. cena za dokončení dokumentace pro vydání rozhodnutí o umístění stavby, včetně maximálního rozsahu záboru pozemků, zajištění podání žádosti o územní rozhodnutí	118 000,-	X
	3. cena za projednání návrhu s vlastníky dotčených pozemků a staveb a zajištění vyjádření vlastníků	30 000,-	X
	4. cena za zpracování geometrického plánu a zajištění jeho potvrzení KÚ, uzavření všech kupních smluv	184 000,-	X
	5. cena za zpracování dokumentace pro vydání stavebního povolení a pro provádění stavby	201 000,-	X
	6. Cena celkem (suma 1-5) za zpracování projektové dokumentace (Cpd)	X	678 000,-
Autorský dozor (AD)	7. sazba za jeden den účasti na stavbě formou autorského dozoru (Cdoz)	2 500,-	X
	8. cena za 20 dnů účasti na stavbě formou autorského dozoru (Cdoz x Pdoz)	X	50 000,-
<b>PD + AD</b>	<b>Nabídková cena celkem za PD a AD (6+8 = Nc)</b>	<b>X</b>	<b>728 000,-</b>

Pozn.:

Pdoz – zadavatelem předpokládaný rozsah autorského dozoru na stavbě ve dnech (zadavatel předpokládá max. celkovou potřebu 20 dnů výkonu AD)

„Pdoz“ zadavatel stanoví pouze pro účely hodnocení nabídkové ceny, přičemž skutečný rozsah prací bude závislý na jeho konkrétních potřebách.

X – buňky takto označené nevyplňovat

Nc – nabídková cena celkem za PD a AD

$Nc = Cpd + (Pdoz \times Cdoz)$

17

