

LESY ČESKÉ REPUBLIKY, s.p.  
Správa toků – oblast povodí Odry  
Zadávací list projekčních prací – projektové dokumentace,

**Název akce: Kostkov, km 2,570 - 3,700**

Stupeň projektové dokumentace (dále jen „PD“):

**Projektová dokumentace pro stavbu vodního díla**

Místo: Návsí Obec s rozšířenou působností: Jablunkov

Kraj: Moravskoslezský Katastrální území: Návsí

Název toku: Kostkov ČHP.: 2-03-03-0150-0-00

IDVT: 10209955

Druh prací: podpůrná opatření na vodním toku, zabezpečení nivelety toku

Charakter akce: investiční

Vymezení úseku, v němž budou prováděny práce, jež jsou předmětem PD, a jeho délka:

Projekční práce budou řešeny cca v úseku od ř. km 2,570 do ř. km 3,700, tj. 1 130 m.

**Popis stávajícího stavu:**

Vodní tok Kostkov délky 6,091 km pramení ve výšce 655 m n.m. a ústí do Olše v nadmořské výšce 375 m n.m. Vodní tok je zejména v horní části bystřinného charakteru. Dle evidence vodních toků je Kostkov v délce od soutoku s Olší po km 0,450 neupraveným vodním tokem, na soutoku s Olší je však rozplavený balvanitý skluz a následují pomístní úpravy, pravděpodobně pobřežníků. Následuje úsek pod železniční trať, který je upraven a niveleta je zajištěna kamenným stupněm. Od km 0,450 po km 1,600 je několik souvislých úprav v majetku Lesů ČR, s.p. (751 681 - Kostkov km 0,387-0,830 – podélná úprava, 731 245 – HB Kostkov – podélná úprava zakončena kamenným stupněm v km 1,103, 750 289 – HB Kostkov km 1,108-1,638 – podélná úprava s kamennými stupni v km 1,180 a 1,248, drátokamennou přehrázkou v km 1,421 a drátokamennými stupni v km 1,473 a 1,535. V km 1,600 se nachází průtočná nádrž soukromého vlastníka zakončena jezem. V lesním komplexu se jedná o neupravený vodní tok, kde jsou však pomístní úpravy. V km cca 3,100 se nacházejí zbytky historického klausu.

Řešený úsek vodního toku se nachází v ř. km 2,570 – 3,700 v lesním komplexu nad obcí Návsí. Vodní tok protéká v souběhu se strategickou lesní odvozní komunikací, kterou při zvýšených průtocích narušuje, vznikají nátrže a je ohroženo těleso komunikace. Šířka koryta ve dně je proměnlivá 2-4 m. Koryto je často zahlobeno na skalní výchozy a dochází k boční erozi.

**Popis návrhu a požadavků investora:**

Zajištění stability koryta vytvořením podélného opevnění v souběhu s lesní komunikací. Niveleta dna bude zajištěna minimálně na začátku a na konci těchto opevňovaných úseků. V případě větších spádů bude dno zajištěno balvanitými skluzy. Při opevňování břehů v souběhu s lesní komunikací bude zachována současná kapacita koryta. V úsecích, kde je koryto již nyní velmi úzké, je nutné zvážit variantu rozšíření koryta do protějšího břehu (zejména v úseku kolem km 3,000). Nově navržené konstrukce (rovnaniny) budou tvořeny z lomového kamene s provázáním a kotvením, případně zajištěny betonem z rubové strany konstrukce. Návrh bude zahrnovat i posouzení přeložení koryta/komunikace v úseku km 3,400-3,550, kde v zúženém profilu bezprostředně za sebou navazují 3 propusti. Součástí návrhu bude taktéž vyhodnocení profilu celé údolnice a navržena místa pro zpomalení odtoku (např. prostor u historického klausu, aj.). Návrh musí respektovat obslužná místa pro hospodaření v lese (brod v km cca 3,160 a 3,280; místa pro spouštění dříví ze svahu v km cca 2,750; 2,940 a 3,040; sklady na dřevo v km 2,900 a 3,240).

<u>Zemní práce</u>	Km	Objem	Cena	Cena celkem
Kamenná rovinanina včetně navazujících prací	Km 2,605-2,700; 95 m Km 2,860-2,900; 50%,20 m Km 2,900-3,000; 100 m Km 3,020-3,070; 50 m Km 3,300-3,350; 50 m Km 3,600- 3,650; 50 m	320 m	12 000 Kč/m	3 840 000 Kč
Kamenná rovinanina do betonu včetně navazujících prací	Km 2,725-2,860; 135 m Km 2,860-2,900; 50%,20 m	155 m	28 000 Kč/m	4 340 000 Kč
Příčné objekty, balvanité skluzy, vč. kotvení a navazujících prací	Dle podélného opevnění a dále v km 2,800 a 3,200	16-20 ks		2 000 000 Kč
Rozšíření – tůň	km 3,100; km 3,280; km 3,450	200 m <sup>3</sup>	500 Kč/m <sup>3</sup>	100 000 Kč
Přeložka koryta, komunikace, včetně opevnění koryta	Km 3,450-3,500	50 m		1 500 000 Kč
<u>VRN</u>				550 000 Kč
<b><u>CELKEM</u></b>				<b><u>12 330 000 Kč</u></b>

Předpokládaný náklad na realizaci stavebních prací: 12,33 mil. Kč bez DPH.

#### **Majetkoprávní vztahy (vlastnictví dotčených pozemků a staveb):**

Jedná se o vodní tok, který protéká po parcele lesní pozemek. V souběhu s vodním tokem se nachází LC Kostkov (č. majetku 704 693 – LS Jablunkov).

Dotčené pozemky:

p.č.	k.ú.	druh	LV	výměra / m <sup>2</sup>	vlastník	podíl
4239/1	Návsí	Lesní pozemek	3085	1082724	ČR – Lesy ČR, s.p.	1

#### **Podklady poskytnuté objednatelem:**

- Mapové podklady,
- rozbor zemin (zajistí objednatel),
- přírodovědný průzkum,
- fotodokumentace současného stavu.

**Časový harmonogram zpracování a předání jednotlivých stupňů PD a souvisejících dílčích plnění: viz termíny do SOD**

- 1) **Vstupní výrobní výbor** pochůzkou v terénu – **do 14 dnů od podpisu smlouvy** (svolá projektant),
- 2) Zajištění podkladů pro návrh řešení:
  - geodetické práce v rozsahu potřebném pro zpracování PD (výškopis, polohopis) stávajícího koryta toku a obou břehů v dostatečné šířce pro plánovanou úpravu v systému S-JTSK a BPV,
  - aktuální údaje ČHMÚ (N-leté vody),
  - hydrotechnické výpočty (kapacita toku, ...).
- 3) Zpracování a předložení **konceptu technického řešení** na základě geodetického zaměření na podkladě situace v katastrální mapě s vyznačením inženýrských sítí, koncept bude projednán na výrobním výboru svolaném projektantem v termínu do: **3 měsíce** od podpisu smlouvy o dílo,
- 4) Zpracování návrhu technického řešení (vč. přístupů, stanovení a odsouhlasení záboru pozemků) k následnému bezprostřednímu zajištění kompletní inženýrské činnosti a odsouhlasení návrhu objednatelem, bude projednáno na výrobním výboru svolaném projektantem do: **6 měsíců** od podpisu smlouvy o dílo,
- 5) Závěrečný výrobní výbor svolá zhotovitel v termínu do: **8 měsíců** od podpisu smlouvy o dílo,
- 6) Dopracování projektové dokumentace pro stavbu vodního díla a její odevzdání (dokumentační komise, dále jen „DK“). Termín DK: **14 dní před termínem odevzdání díla** (podklady do DK: **14 dní před konáním DK**),
- 7) Provedení díla (předání a převzetí projektové dokumentace pro stavbu vodního díla ). Termín: **viz. smlouva o dílo**,
- 8) Provádění autorského dozoru (AD) po dobu provádění stavby.

**Projektová dokumentace bude vyhotovena v 4 samostatných paré a 1 vyhotovení v digitální podobě na CD.** PD budou předány v elektronické podobě (needitovatelné – formát pdf., editovatelné – formát doc. xls. dwg.).

Obsah dokumentace:

**„Zadavatel požaduje zpracování projektové dokumentace pro stavbu vodního díla v souladu s platnou legislativou, konkrétně dle zákona č. 283/2021 Sb. (nový stavební zákon), vyhlášky č. 131/2024 Sb. o dokumentaci staveb (Příloha č. 2), a vyhlášky č. 169/2016 Sb., kterou se stanoví podrobnosti pro zadávání veřejných zakázek. Projektová dokumentace musí být zpracována v podrobnostech, které odpovídají požadavkům na provádění a realizaci stavby a v souladu s příslušnými technickými normami ČSN a dalšími relevantními předpisy“.**

Projektová činnost bude provedena podle ustanovení § 162 zákona č. 283/2021 Sb., v účinném znění s odpovědností projektanta uvedeným ustanovením upravenou.

Případné návrhy změn, vyplývající z výsledků projednávání návrhu technického řešení, objednatelem schváleného konceptu budou zhotovitelem znovu předloženy k projednání na výrobních výborech.

**PD bude rozšířena o požadavky investora:**

- geodetické práce - požadujeme výškopis (Balt po vyrovnání) a polohopis (v souřadnicovém systému JTSK) zájmového úseku vodního toku v potřebném rozsahu, vyhotovené geodetické podklady pro projektovou činnost budou předány objednateli v elektronické podobě (formáty dxf, dgn), včetně zřízení a zaměření všech bodů, které byly použity pro účely projektování a mohou být využity při vytyčovacích, kontrolních a dokumentačních činnostech, vč. zřízení a zajištění min. 2 pevných, stabilizovaných výškových bodů v terénu a jejich fotodokumentace,

- aktuální údaje ČHMÚ (N-leté vody),
- hydrotechnické výpočty (současná kapacita koryta  $Q_n$ , navrhovaný stav koryta  $Q_n$ )
- zpracování specifických požadavků vyplývajících z dotačních titulů,
- návrh časového harmonogramu prací,
- plán bezpečnosti a ochrany zdraví při práci na staveništi vypracovaný koordinátorem BOZP. Plán BOZP musí splňovat jak všeobecné zásady, tak i specifické – vyplývající z projekčního návrhu a technologie výstavby,
- vypracování souhrnu podmínek stanovených pro povolení stavby vodního díla a provádění stavby, včetně uvedení způsobu jejich vypořádání,
- zápisy z výrobních výborů (vypracované zhotovitelem, odsouhlasené objednatelem),
- vyjádření, souhlasy, stanoviska a rozhodnutí potřebná pro povolení stavby vodního díla,
- zpracování položkového rozpočtu, soupisu prací a vedlejších nákladů stavby dle požadavku objednatele
- fotodokumentace.

Pozn.: V případě, že žádosti o stanoviska orgánů státní správy a dotčených organizací, příp. žádosti o vyjádření správců inženýrských sítí nebude možno podat prostřednictvím zhotovitele (projektanta), budou objednateli poskytnuty potřebné kompletní podklady k podání žádostí o tato stanoviska a vyjádření. Návrh technického řešení předkládaný dotčeným osobám, orgánům státní správy a samosprávy bude předem projednán a odsouhlasen objednatelem,

#### Ostatní požadavky:

- štítek na deskách projektu bude kromě ostatních údajů obsahovat ČHP dotčeného toku, IDVT a ř. km stavby (dle CEVT),
- součástí PD bude posouzení plnění povinností zadavatele stavby podle zákona č. 309/2006 Sb., o zajištění dalších podmínek bezpečnosti a ochrany zdraví při práci, ve znění pozdějších předpisů, zda je stavbu možné realizovat 1 zhotovitelem (např. jedná se o jednoduchou stavbu s nízkou náročností na koordinaci, neobsahující žádná technologická zařízení apod.) a zda bude stavba svým rozsahem podléhat povinnosti doručení oznámení o zahájení prací oblastnímu inspektorátu práce (celkový plánovaný objem prací a činností během realizace díla přesáhne 500 pracovních dnů v přepočtu na jednu fyzickou osobu) – tedy zda je nutné určit koordinátora bezpečnosti a ochrany zdraví při práci ve fázi přípravy díla,
- způsob použití, využití a likvidace sedimentů a výkopků v souladu se zákonem č. 541/2020 Sb. o odpadech (dále jen "zákon o odpadech"), případně způsob nakládání s odpady (vybouraný materiál, sediment, pařezy, přebytečná a jinak nevyužitelná zemina apod.) - bude vyřešeno v rámci PD, a to včetně zajištění splnění všech legislativních podmínek s tím spjatých (zákon o odpadech, včetně prováděcích vyhlášek, zákon č. 156/1998 Sb., o hnojivech, ve znění pozdějších předpisů, zákon č. 334/1992 Sb., o ochraně zemědělského půdního fondu, ve znění pozdějších předpisů, vyhláška č. 257/2009 Sb., o používání sedimentů na zemědělské půdě a další obecně závazné právní předpisy, ve znění pozdějších předpisů) a další obecně závazné právní předpisy, v účinných zněních) – ve spolupráci (součinnosti) s investorem bude preferováno - vybráno ekonomicky a ekologicky nejvhodnější řešení. Návrh využití či uložení odpadu zhotovitel projedná s vlastníky a nájemci dotčených pozemků (včetně přístupů apod.), zajistí jejich vyjádření (souhlasy) včetně podmínek uzavření smlouvy pro takové využití (uložení); výsledky tohoto projednání sdělí objednateli a zároveň mu předá vyjádření s návrhem smlouvy, předem objednatelem odsouhlaseným, podepsaným vlastníkem (případně i nájemcem),
- součástí PD bude návrh plánu kontrolních prohlídek stavby ve vazbě na podstatné fáze provádění stavby – plán kontrolních prohlídek stavby,
- zhotovitel projedná návrh technického řešení stavby **minimálně na třech výrobních výborech** (vstupní výrobní výbor, odsouhlasení konceptu, závěrečný výrobní výbor), které svolá v průběhu zpracování projektové dokumentace za účasti objednatele a dalších zúčastněných stran dotčených stavbou,

- na závěrečném výrobním výboru bude posouzena shoda s požadavky objednatele, a to včetně rozpočtu,
- zhotovitelem vypracované zápisy z výrobních výborů (odsouhlasené objednatelem) budou součástí dokladové části projektové dokumentace (paré č. 1),
- pro účely konání výrobních výborů předloží zhotovitel objednateli potřebné podklady v elektronické podobě minimálně 3 dny před konáním výrobního výboru,
- projektant provede odborný výklad v dokumentační komisi objednatele (konané před termínem odevzdání díla) a poskytne dokumentační komisi potřebné podklady (elektronickou verzi PD v termínu minimálně 14 dní před konáním dokumentační komise),
- originály všech dokladů budou součástí paré č. 1 PD,
- součástí zadání je i provádění autorského dozoru, který bude prováděn formou kontrolní činnosti projektanta na stavbě – účasti autorizované osoby na stavbě dle potřeb objednatele (zpravidla při kontrolních dnech, kontrolních prohlídkách stavby, při předání a převzetí zhotovené stavby apod.), v rámci výkonu autorského dozoru bude zhotovitel kontrolovat soulad prováděné stavby s jím zhotovenou ověřenou (schválenou) PD, s povolením stavby, jakož i s dalšími právními akty a vyjádřeními, které jsou pro realizaci stavby závazné, předpokládaný rozsah autorského dozoru na stavbě ve dnech (dle zadávací dokumentace) zadavatel stanovil pouze pro účely hodnocení nabídkové ceny, přičemž skutečný rozsah prací bude závislý na jeho konkrétních potřebách,

#### **Minimální požadavky na provádění autorského dozoru:**

- autorský dozor bude zhotovitelem projektové dokumentace vykonávat formou občasného autorského dozoru,
- výkon autorského dozoru v průběhu realizace výstavby výše uvedené akce bude prováděn na základě výzvy objednatele v tomto rozsahu:
- poskytování vysvětlení potřebných k vypracování dodavatelské dokumentace,
- kontrola dodržení projektu s poskytováním vysvětlení potřebných pro plynulost výstavby,
- posuzování návrhů na změny a odchylky z pohledu dodržení technickoekonomických parametrů stavby, dodržení lhůt výstavby, příp. dalších údajů a ukazatelů (zhotovitel posoudí návrhy na změny a odchylky od projektu nejdéle do 7 dnů od vyjádření požadavku),
- sledování postupu výstavby z technického hlediska a z hlediska časového plánu výstavby,
- účast na kontrolních dnech stavby,
- účast při jednáních s orgány ochrany přírody, příp. dalšími orgány státní správy či dalšími účastníky řízení,
- účast na předání stavby objednateli.

Tím není dotčena kontrola zhotovitele na stavbě z vlastního podnětu. V tomto případě mu však nepřísluší odměna dle smlouvy o dílo, nebude-li takováto kontrola předem odsouhlasena objednatelem.

#### **Přílohy:**

- 1) Přehledná situace s vyznačením zájmového území
- 2) Situace budoucího staveniště (s uvedením ř. km dle CEVT)
- 3) Fotodokumentace současného stavu
- 4) Nabídkový rozpočet (samostatná příloha)

Vypracoval: [REDACTED]

Dne: 11.09.2024

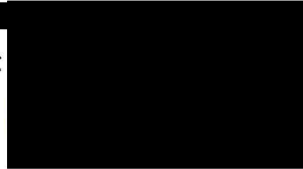
Podpis:



Kontroloval: [REDACTED]

Dne 24.9.2024

Podpis:



Objekt

Schv

Dne:



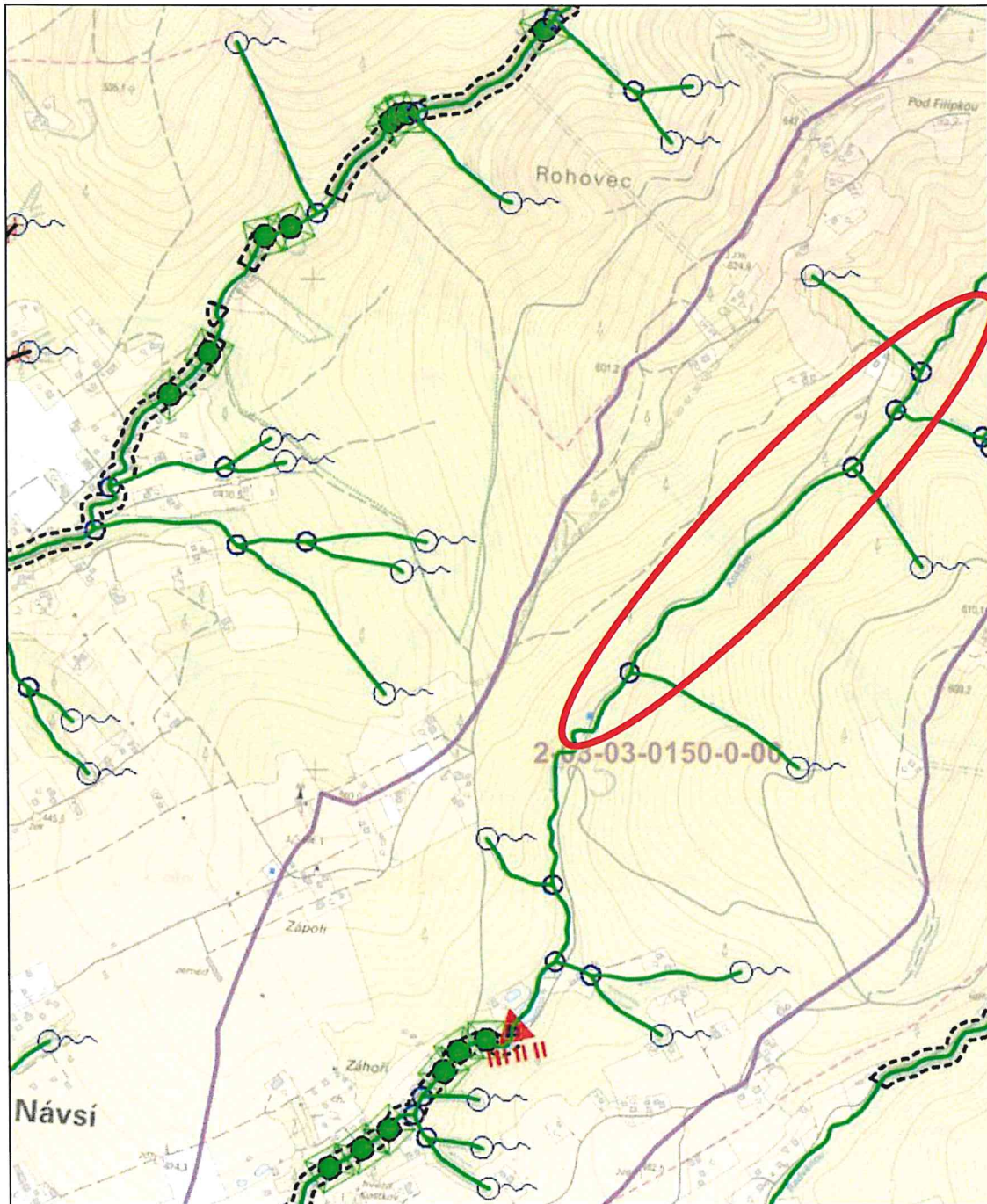
Zhotovitel:

Dne:

Podpis

Přílohy:

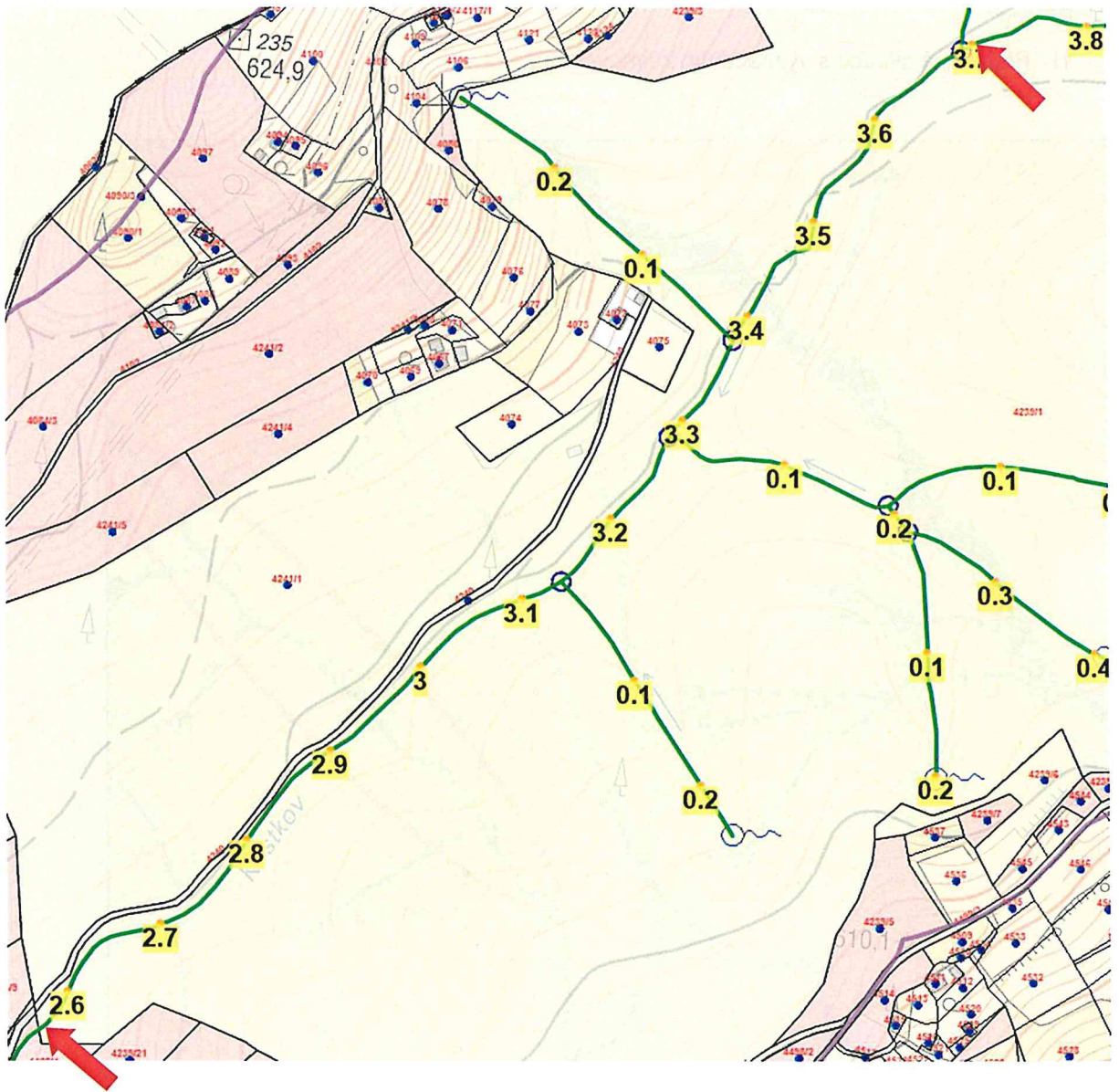
1) Přehledná situace s vyznačením zájmového území



0 100 200 300 400 500 m

1 : 10 000

Odbor HÚL, oddělení GIS, GrDS

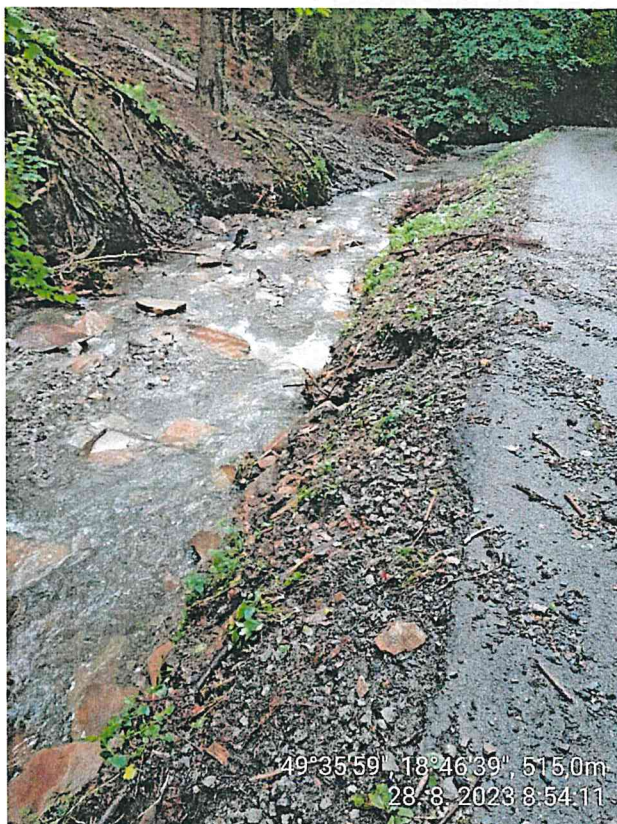


1) Fotodokumentace

Fotodokumentace (s uvedením ř. km a popisu)



Nátrže u komunikace, km cca 2,650





Ohrožená komunikace, km cca 2,750



Narušená kamenná rovnanina, km cca 2,900



Podemletý stupeň km, cca 3,050