

STATUTÁRNÍ MĚSTO OPAVA



MMOPP0000F7E

SMLOUVA O VÝPŮJČCE ČÁSTI POZEMKU

Článek I. Smluvní strany

Půjčitel: **Statutární město Opava**
Se sídlem: **Horní náměstí 382/69, Město, 746 01 Opava**
IČ: **00300535**
DIČ: **CZ00300535**
Číslo účtu: **[REDACTED]**
Bankovní spojení: **Česká spořitelna, a.s., pobočka Opava**
ID datové schránky: **5eabx4t**
Zastoupen: **[REDACTED], primátorem**

dále také jen „půjčitel“

Vypůjčitel: **Opavskem bez bariér, z.s.**
zapsán ve spolkovém rejstříku, vedeném Krajským soudem v Ostravě, oddíl L,
vložka 18646
Se sídlem: **Horní náměstí 132/47, Město, 746 01 Opava**
IČ: **08187355**
Číslo účtu: **[REDACTED]**
Bankovní spojení: **Raiffeisenbank a.s.**
ID datové schránky: **4m36pxg**
Zastoupen: **[REDACTED] předsedou spolku**

dále také jen „vypůjčitel“

Článek II. Předmět smlouvy

1. Půjčitel je vlastníkem pozemku parc.č. 2344/6, ostatní plocha, ležícího v katastrálním území Opava - Předměstí (dále také jen „předmětný pozemek“).
2. Půjčitel přenechává touto smlouvou vypůjčitelu do bezplatného užívání část předmětného pozemku dle grafického znázornění, které je **přílohou č. 1** této smlouvy, o celkové výměře 65 m² (dále také jen „**předmět výpůjčky**“).
3. Vypůjčitel předmět výpůjčky přijímá do svého užívání a zavazuje se předmět výpůjčky užívat sjednaným způsobem a k dohodnutému účelu a plnit další povinnosti stanovené touto smlouvou.

Článek III. Účel výpůjčky

Vypůjčitel se zavazuje užívat předmět výpůjčky jako bezpečnostní prostor, kde bude napojen integrační herní prvek – houpačka na stávající integrační herní prvek. Půjčitel oceňuje výpůjčku dle ceny pronájmu pro neziskovou organizaci ve výši 35,00 Kč za m²/rok, tedy 2.275,00 Kč ročně.

Článek IV. Doba výpůjčky

1. Výpůjčka se sjednává na dobu určitou, a to od **1. 10. 2024 do 30. 9. 2029**.

Článek V. Služby spojené s užíváním předmětu výpůjčky

Smluvní strany se dohodly, že půjčitel nezajišťuje vypůjčitelu poskytování žádných služeb, které by byly s užíváním předmětu výpůjčky spojeny.

Článek VI. Předání předmětu výpůjčky vypůjčitelu

1. O předání předmětu výpůjčky vypůjčitelu se smluvní strany zavazují sepsat protokol, jehož obsahem musí být alespoň popis stavu předmětu výpůjčky, datum a podpisy smluvních stran. Nepodepíše-li vypůjčitel předávací protokol, není půjčitel povinen předmět výpůjčky vypůjčitelu předat.
2. Předávací protokol sepíše smluvní strany ve dvou stejnopisech s platností originálu, z nichž každá smluvní strana obdrží jedno vyhotovení.

Článek VII. Další práva a povinnosti smluvních stran

1. Vypůjčitel podpisem této smlouvy potvrzuje, že byl se stavem předmětu výpůjčky podrobně seznámen a že jej v tomto stavu, který je způsobilý k smluvenému užívání, přijímá do svého užívání.
2. Vypůjčitel je oprávněn a povinen užívat předmět výpůjčky výhradně k účelu uvedenému v této smlouvě a přiměřeně povaze a určení předmětu výpůjčky.
3. Vypůjčitel nesmí přenechat předmět výpůjčky ani jeho část do užívání třetí osobě bez předchozího písemného souhlasu půjčitele.
4. Vypůjčitel nesmí provést změnu na předmětu výpůjčky či změnu využití předmětu výpůjčky bez předchozího písemného souhlasu půjčitele.
5. Vypůjčitel je povinen pečovat o to, aby na předmětu výpůjčky nevznikla škoda. Vypůjčitel odpovídá za poškození předmětu výpůjčky; vypůjčitel je přitom odpovědný nejen za vlastní jednání, ale také za jednání třetích osob, jimž umožnil přístup do předmětu výpůjčky. Vypůjčitel je povinen provést opravy těch poškození předmětu výpůjčky, za které vypůjčitel odpovídá.
6. Půjčitel neodpovídá vypůjčitelu za škody vzniklé vypůjčitelu krádeží, živelnou pohromou apod.
7. Vypůjčitel se zavazuje dodržovat v/na předmětu výpůjčky požární předpisy, bezpečnost práce a veškeré obecně závazné a právní předpisy vztahující se k užívání předmětu výpůjčky.

8. Půjčitel je oprávněn kdykoli požadovat přístup do předmětu výpůjčky za účelem kontroly, zda vypůjčitel užívá předmět výpůjčky řádným způsobem. Vypůjčitel je povinen toto právo půjčitele respektovat a umožnit půjčiteli na jeho výzvu přístup do předmětu výpůjčky či na něj.
9. Veškeré náklady spojené s užíváním předmětu výpůjčky nese vypůjčitel ze svého.

Článek VIII. Skončení výpůjčky

1. Výpůjčka skončí uplynutím sjednané doby. Ukončení výpůjčky před sjednanou dobou je možné písemnou dohodou smluvních stran.
2. Před uplynutím sjednané doby výpůjčky lze smlouvu písemně vypovědět v níže uvedených případech.
3. Půjčitel je oprávněn tuto smlouvu písemně vypovědět v případě, že:
 - vypůjčitel užívá předmět výpůjčky v rozporu s touto smlouvou, zejména v rozporu s účelem výpůjčky sjednaným v článku III. smlouvy
 - vypůjčitel přenechá předmět výpůjčky nebo jeho část do užívání třetí osobě bez předchozího písemného souhlasu půjčitele
 - vypůjčitel provede na předmětu výpůjčky změnu či změnu využití předmětu výpůjčky bez předchozího písemného souhlasu půjčitele
 - vypůjčitel neumožní půjčiteli přístup do předmětu výpůjčky či na něj za účelem kontroly, zda vypůjčitel užívá předmět výpůjčky řádným způsobem
 - vypůjčitel poruší jinou povinnost stanovenou touto smlouvou a na výzvu půjčitele nezjedná ve lhůtě stanovené půjčitelem nápravu, resp. nesplní-li ve lhůtě stanovené půjčitelem porušenou povinnost
 - půjčitel se rozhodne provést rekonstrukci či jinou stavební úpravu předmětu výpůjčky, v důsledku čehož nebude možné předmět výpůjčky užívat; vypůjčitel v této souvislosti bere na vědomí a prohlašuje, že bezvýhradně respektuje, že rozhodne-li se půjčitel pro rekonstrukci či jinou stavební úpravu předmětu výpůjčky, která znemožní užívání předmětu výpůjčky, je to důvodem pro výpověď této smlouvy ze strany půjčitele.
4. Vypůjčitel je oprávněn tuto smlouvu písemně vypovědět v případě, že půjčitel poruší tuto smlouvu zvláště závažným (podstatným) způsobem tím, že znemožní vypůjčiteli řádné užívání předmětu výpůjčky v souladu s touto smlouvou a na písemnou výzvu vypůjčitele ke splnění porušené povinnosti nebo ke zjednání nápravy půjčitel v dodatečně přiměřené lhůtě porušenou povinnost nesplní nebo nápravu nezjedná.
5. Je-li smlouva vypovězena, skončí výpůjčka uplynutím výpovědní doby, která činí jeden měsíc a počítá se od posledního dne kalendářního měsíce, v němž byla výpověď doručena. V případě, že půjčitel smlouvu vypoví z důvodu svého rozhodnutí provést rekonstrukci či jinou stavební úpravu předmětu výpůjčky, v důsledku čehož nebude možné předmět výpůjčky užívat, skončí výpůjčka uplynutím výpovědní doby, která činí tři měsíce a počítá se od posledního dne kalendářního měsíce, v němž byla výpověď doručena.
6. Nejpozději poslední den trvání výpůjčky je vypůjčitel povinen předmět výpůjčky vyklidit a vrátit jej půjčiteli, a to ve stavu, v jakém jej převzal, s přihlédnutím k obvyklému opotřebení při řádném užívání, nebo se souhlasem půjčitele ve stavu jak jej na základě povolených změn upravil, s přihlédnutím k obvyklému opotřebení při řádném užívání. Předmět výpůjčky musí být předán nepoškozený a uklizený. O vrácení předmětu výpůjčky se smluvní strany zavazují sepsat protokol, který bude obsahovat alespoň datum vrácení předmětu výpůjčky půjčiteli, popis stavu, v jakém se předmět výpůjčky nachází, a podpisy smluvních stran. Předávací protokol bude sepsán ve dvou stejnopisech s platností originálu, z nichž každá smluvní strana obdrží jedno vyhotovení.
7. V případě, že vypůjčitel nevrátí předmět výpůjčky nebo jeho část půjčiteli řádně a včas, je vypůjčitel povinen zaplatit půjčiteli smluvní pokutu ve výši 500,- Kč za každý den prodlení s vrácením předmětu výpůjčky nebo jeho části půjčiteli. Zaplacením smluvní pokuty není dotčeno právo půjčitele na náhradu škody.

Článek IX. Závěrečná ustanovení

1. Vztahy touto smlouvou neupravené se řídí občanským zákoníkem a dalšími příslušnými právními předpisy.
2. Tuto smlouvu lze měnit či doplňovat pouze písemnou formou.

3. Tato smlouva je sepsána ve dvou stejnopisech s platností originálu, z nichž každá smluvní strana obdrží jedno vyhotovení.
4. Tato smlouva je uzavřena svobodně a vážně, nikoli v tísní či za nápadně nevýhodných podmínek, je určitá a smluvním stranám zcela srozumitelná, což smluvní strany potvrzují svými podpisy. Smluvní strany se dohodly, že tato smlouva je uzavřena dnem, kdy ji podepíše poslední ze smluvních stran.
5. Smluvní strany se dohodly, že tato smlouva – ať už je povinně uveřejňovanou smlouvou dle zákona o registru smluv, či nikoli – bude natrvalo uveřejněna v registru smluv, a to v celém rozsahu včetně příslušných metadat, s výjimkou údajů o fyzických osobách, které nejsou smluvními stranami, a kontaktních či doplňujících údajů (číslo účtu, telefonní číslo, e-mailová adresa apod.). Uveřejnění této smlouvy v registru smluv zajistí bez zbytečného odkladu po jejím uzavření statutární město Opava. Nezajistí-li však uveřejnění této smlouvy v registru smluv v souladu se zákonem statutární město Opava nejpozději do 15 dnů od jejího uzavření, je uveřejnění povinná nejpozději do 30 dnů od uzavření této smlouvy v souladu se zákonem zajistit druhá smluvní strana. Strana uveřejňující smlouvu se zavazuje splnit podmínky pro to, aby správce registru smluv zaslal potvrzení o uveřejnění smlouvy také druhé smluvní straně.
6. Záměr půjčitele poskytnout předmět výpůjčky do výpůjčky byl zveřejněn vyvěšením na úřední desce Magistrátu města Opavy v období od 11. 9. 2024 do 27. 9. 2024 pod číslem 677/24.
7. Tato smlouva byla schválena Radou statutárního města Opavy dne 9. 10. 2024 číslo usnesení 2722/56/RM/24.

06. 11. 2024

V Opavě dne

V Opavě dne 21. 10. 2024

Za půjčitele:

[Redacted signature]

primátor



Za vypůjčitele:

[Redacted signature]

předseda spolku

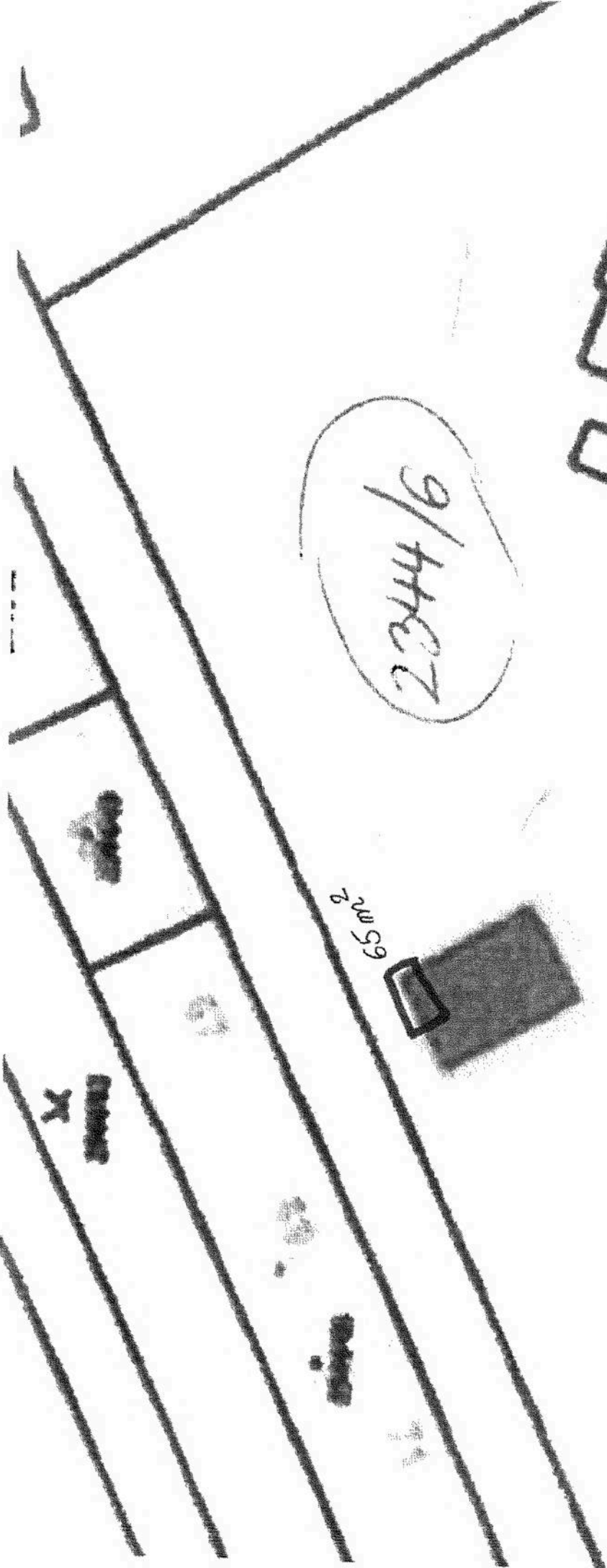
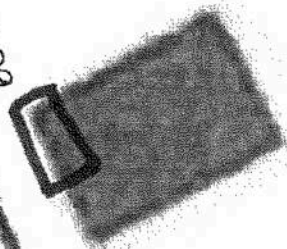
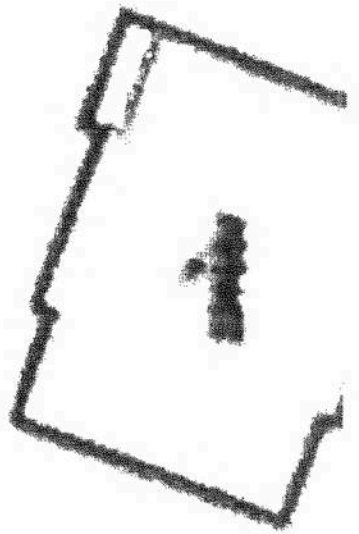
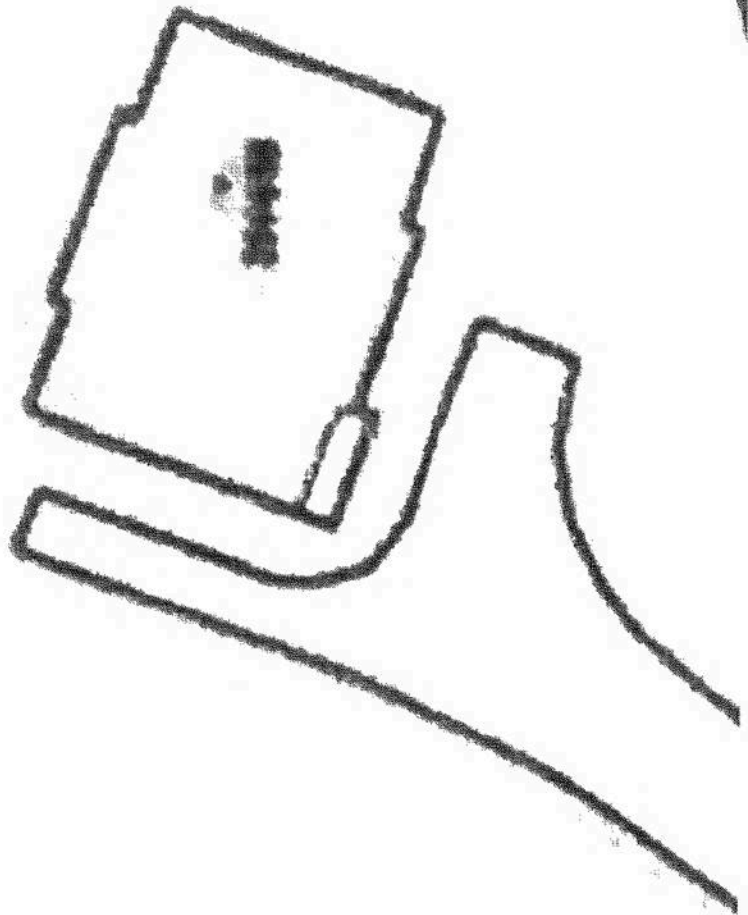
Opavskem bez bariér, z.s. -1-

Horní náměstí 132/47, 746 01 Opava - Město
IČ 08187355 DIČ CZ08187355

Spis. zn. L18646 vedená u Krajského soudu v Ostravě

2344/6

65m²



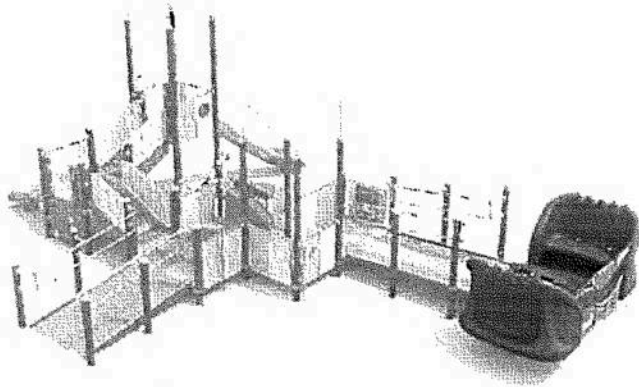
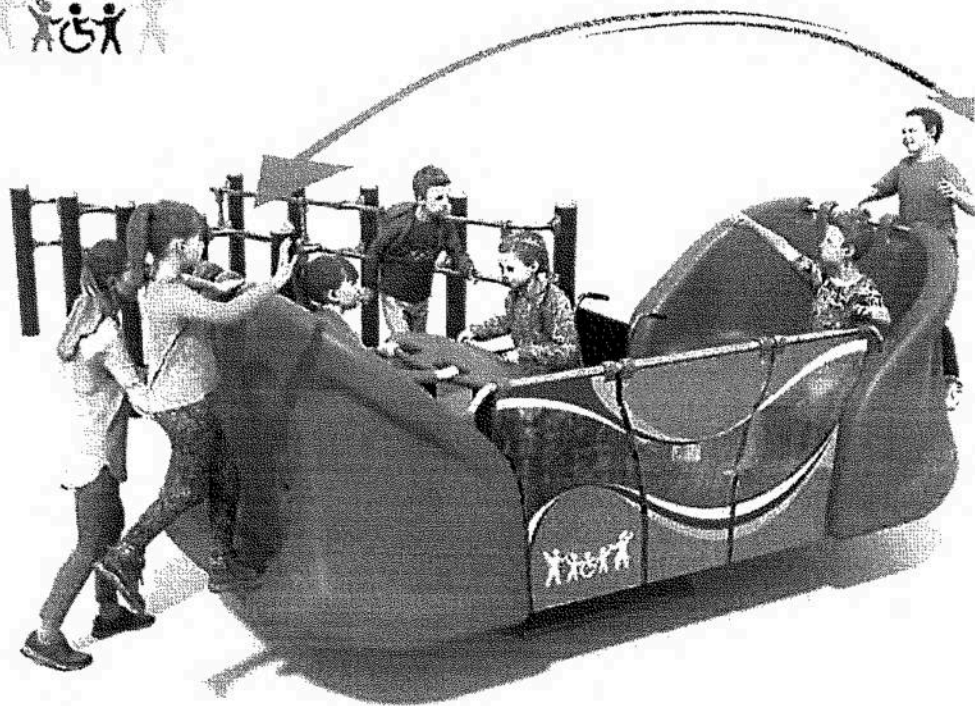
2000

2000

2000

Ornk

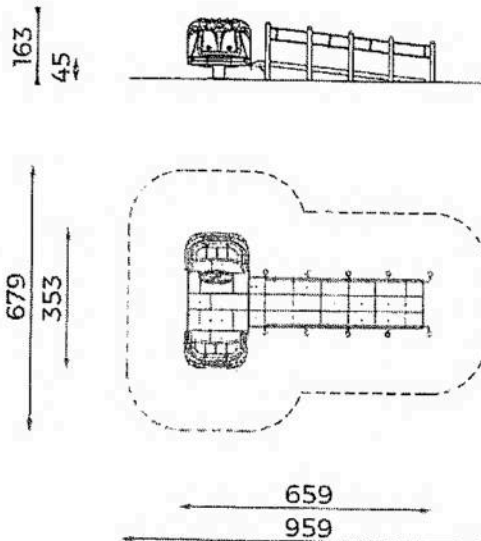
1231



Informace o produktu

Rozměry	659 x 353 cm
Rozměry bezpečnostního prostoru	959 x 679 cm = 65m ²
Dopadová plocha celkem	52 m ²
Celková výška	163 cm
Výška pádu	72cm
Počet uživatelů	10 osob
Produkt shodný s EN 1176 - 1:2017-12	Ano
Dostupnost náhradních dílů	Ano
Věková skupina	1-12 let

V souladu s normou EN 1176-1: 2017-12 výrobek vyžaduje použití povrchu úmírněho nářezy, vhodného pro jeho výšku volného pádu.



Projekt INTEGRACE III. – HOUPAČKA

Informace o parcele:

k.ú.: Opava-Předměstí,

parcela: 2344/6,

lv: 3618, druh pozemku: ostatní plocha

bpej:

výměra: 11 944 m²

Napojení integračního herního prvku houpačka na stávající integrační herní prvek.

Lokalita sídliště „Split“ vnitroblok ulice Haškova 2, 4, 6 a v blízkosti ZŠ pro tělesně postižené Dostojevského.

Informace o herním prvku pro integraci:

Dodavatel:

firma BUGLO CZ

IČ: 74853015

DIČ: CZ8206165253

Parametry:

kód produktu: 1231

Rozměry: 659 x 353 cm

Bezpečnostní prostor: 959 x 679 cm

Užitná plocha: 65 m²

Opavskem bez bariér, z.s. -1-
Horní náměstí 132/47, 746 01 Opava
IČ 08187355 DIČ
Mob1 776 257 896 Mo
Spis. zn. L18646 vedené u Krajs

04.09.2027