



SMLOUVA O DÍLO

číslo objednatele: S - ¹⁶⁵⁶⁵...../DOP/2016

číslo zhotovitele: SDI/841/COCL/0015/16

„II/268 Dolní Rokytá – Ševčín, opěrná zed“

Smluvní strany

Objednatel

Středočeský kraj

se sídlem Zborovská 11, 150 21 Praha 5

zastoupený:

████████████████████ náměstkyní hejtmana
pro oblast investic a veřejných zakázek

IČO: 70891095 DIČ: CZ70891095

Bankovní spojení: PPF banka, a.s., číslo účtu: 4440009090/6000

dále jen „objednatel“

a

Zhotovitel

STRABAG a.s.

se sídlem Na Bělidle 198/21, Praha 5, 150 00

zapsaný v obchodním rejstříku vedeném Městským soudem v Praze, v oddíle B, vložka 7634

jednající:

████████████████████ - zmocněnci

IČO: 60838744 DIČ CZ60838744

Bankovní spojení: Česká spořitelna a.s. číslo účtu ██████████

dále jen „zhotovitel“

uzavírají podle příslušných ustanovení občanského zákoníku

tuto smlouvu o dílo:



Článek I.

Předmět smlouvy

1.1. Zhotovitel se zavazuje k provedení díla - stavby „II/268 Dolní Rokytá – Ševčín, opěrná zeď“, podle prováděcí projektové dokumentace vč. výkazu výměr, kterou vypracovala firma PRAGOPROJEKT a.s., K Ryšánce 1668/16, 147 54, Praha 4, IČO: 45272384 v rozsahu specifikovaném v oceněném výkazu výměr (položkovém rozpočtu), který tvoří přílohu této smlouvy a byl součástí nabídky zhotovitele podané v rámci zadávacího řízení na výběr zhotovitele předmětu díla. Dopravně inženýrská opatření (DIO) si zajistí zhotovitel u příslušného silničního správního úřadu. Dále je předmětem díla zhotovení projektové dokumentace skutečného provedení stavby ve čtyřech vyhotoveních v tištěné podobě a jedenkrát v elektronické podobě. Předmětem díla je rovněž zhotovení geodetického zaměření zhotovené stavby ve čtyřech vyhotoveních včetně geometrického plánu, potvrzeného příslušným katastrálním úřadem, který bude předán ve čtyřech vyhotoveních. Zaměření skutečného provedení stavby bude předáno také v elektronické podobě v grafickém formátu GIS. Předmětem díla je rovněž geodetické vytýčení prostorové polohy stavby a vytýčení inženýrských sítí.

Místem plnění veřejné zakázky je silnice II/268 a opěrná zeď na komunikaci mezi obcemi Dolní Rokytá – Ševčín v rozsahu projektové dokumentace a podle uvedeného výkazu výměr a požadovaného soupisu prací.

1.2. Zhotovitel se zavazuje, že provede dílo v rozsahu, způsobem, v jakosti a za podmínek dohodnutých v této smlouvě, svým jménem a na vlastní odpovědnost, v souladu s právními předpisy a technickými normami ČR a podmínkami výrobců materiálu a dodaných zařízení (viz článek VIII. odst. 8.2. smlouvy).

1.3. Objednatel se zavazuje za provedení díla uvedeného v článku I. smlouvy zaplatit zhotoviteli cenu za dílo uvedenou v článku III. smlouvy, a to za podmínek uvedených v této smlouvě.

1.4. Předmětem díla jsou rovněž všechny dále uvedené činnosti:

- zabezpečení povolení kácení zeleně
- průběžná aktualizace harmonogramu provádění prací (v důsledku změn neprodleně, v ostatních případech každé 3 měsíce);



- vypracování kontrolně zkušebního plánu stavby, který bude předán objednateli k odsouhlasení do 7 kalendářních dnů od předání staveniště;
- zpracování havarijního plánu, který stanoví způsob ochrany díla během stavby, včetně zajištění odsouhlasení příslušnými orgány, zajištění odsouhlasení je nutné před zahájením stavebních prací;
- náklady na případnou likvidaci havárie;
- opatření pro zajištění BOZP na staveništi a zajištění ochrany životního prostředí;
- náklady na obnovení geodetických bodů;
- náklady na protipožární ochranu;
- dodání materiálů a dílců v požadované kvalitě, včetně jejich certifikátů a atestů;
- zhotovení práce podle technologického předpisu;
- veškeré nutné prostředky ochrany práce;
- zabezpečení případného náhradního zásobování okolních nemovitostí, včetně odvozu domácího odpadu, zabezpečení přístupu záchranným složkám organizací ČR;
- zabezpečení průchodu pro pěší po celou dobu výstavby;
- průkazní a kontrolní zkoušky dle příslušných kapitol TP, TKP a ZTKP budou zajištěny akreditovanou nezávislou zkušebnou odsouhlasenou objednatel (TDS). Návrh akreditované zkušebny bude předložen objednateli odsouhlasení nejpozději do 7 kalendářních dnů ode dne předání staveniště;
- odsouhlasená akreditovaná zkušebna bude bezodkladně předávat objednateli (TDS) výsledky jednotlivých zkoušek;
- zhotovení potřebných provizorních přechodů či přejezdů k objektům, včetně případného nutného osvětlení;
- zajištění, aby práce byly prováděny tak, aby nedošlo k narušení nočního klidu;
- zajištění pracoviště proti všem vlivům znemožňujícím nebo znesnadňujícím práci (čerpání vody, zajištění svahu, přístřešky, zazimování stavby, apod.);
- hospodaření s ornici dle vyjádření orgánů ochrany přírody;
- dodržování bezpečnosti a hygieny na pracovišti;
- zajištění a umožnění přístupu pracovníkům organizace, provádějící archeologický průzkum;
- průběžné pořizování fotodokumentace provádění díla včetně jejího předání objednateli po skončení provádění díla, a to v rozsahu nezbytném pro posouzení kvality díla (zejména fotodokumentace skrytých konstrukcí a stavebních prvků);
- dodání a montáž billboardu a plakátu s důležitými údaji o prováděné stavbě dle Obecných pravidel pro žadatele a příjemce (dále jen „Obecná pravidla“), zveřejněných na stránkách www.strukturalni-fondy.cz;



- trvalá pamětní deska (viz Obecná pravidla);
 - veškeré tyto činnosti, pokud nejsou uvedeny v soupisu prací, budou zahrnuty do ceny díla v článku III. odst. 3.2., písm. b) smlouvy).
- 1.5. Zhotovitel je povinen zabezpečit provádění díla tak, aby při realizaci díla nedošlo k omezení současného provozu sousedních objektů nad rámec prováděných prací. Musí být zachována průjezdnost stávajících komunikací nebo jinak zajištěna přístupnost všech objektů, zejména pro integrovaný záchranný systém a zajištění dopravní obslužnosti všech výstavbou dotčených obcí. Zhotovitel je povinen odstranit na vlastní náklady znečištění komunikací způsobené prováděnou stavbou, které by mohlo být způsobitelné vytvořit závadu ve sjízdnosti komunikace, ještě před vznikem této závady. Zhotovitel prohlašuje, že si je vědom této odpovědnosti.
- 1.6. Zhotovitel bere na vědomí, že zhotovení díla bude financováno ze strany objednatele prostřednictvím dotací z veřejných prostředků České republiky a Evropské unie, kterými jsou finanční prostředky rozpočtu Středočeského kraje, státního rozpočtu České republiky a rozpočtu Centra pro regionální rozvoj České republiky, státní příspěvkové organizace. Obě smluvní strany se tedy zavazují dodržet povinnosti, které jim vzhledem k této skutečnosti plynou z platných právních předpisů České republiky a Evropské unie, včetně podmínek upravujících poskytování dotací z Integrovaného regionálního operačního programu.
- 1.7. Zhotovitel je v době realizace projektu a dále po dobu 10 let následujících po roce, ve kterém objednatel (příjemce dotace) obdrží protokol o závěrečném vyhodnocení akce, a minimálně do roku 2028, povinen, za účelem ověření plnění povinností vyplývajících z rozhodnutí o poskytnutí dotace a podmínek pro příjemce dotace, poskytovat požadované informace a dokumentaci související s realizací projektu zaměstnancům nebo zmocněncům pověřených orgánů (CRR, Ministerstva pro místní rozvoj ČR, Ministerstva financí ČR, Evropské komise, Evropského účetního dvora, Nejvyššího kontrolního úřadu, příslušného finanční správy a dalších oprávněných orgánů státní správy) a je povinen vytvořit výše uvedeným osobám podmínky k provedení kontroly vztahující se k realizaci projektu a poskytnout jim při provádění kontroly součinnost.
- 1.8. Zhotovitel je povinen pořizovat fotodokumentaci před započatím díla, v jeho průběhu a po dokončení díla v potřebném rozsahu dle předmětu díla, podle požadavků objednatele, s digitálním vyznačením data pořízení. Tato fotodokumentace bude součástí



předmětu díla a jeho ceny (viz článek I. odst. 1.4. smlouvy). Při vyúčtování každé části ceny díla zhotovitel přiloží k příslušné faktuře jen přiměřený počet fotografií postihujících průběh zhotovení dané části díla. V případě dílčích faktur tedy bude přiložena zhotovitelem jen fotodokumentace, která postihuje fakturované položky. V případě těch částí a dodávek díla, které budou v dalším postupu zakryté, nebo se stanou nepřístupnými, je zhotovitel povinen vést podrobnou fotodokumentaci (popř. videozáznam, nebo digitální záznam) postihující detailně všechny tyto části. Fotodokumentaci je povinen zhotovitel poříditi rovněž při případném odstranění vad a nedodělků díla. V případě, že zhotovitel takovou dokumentaci nepovede nebo ji povede v nedostatečné podrobnosti, budou strany v případě sporu o kvalitu díla nebo jeho konkrétní části vycházet z dokumentace, kterou si pořídí objednatel a její obsah bude pro takový případ stranami považován za nesporný.

1.9. Pořízenou fotodokumentaci je zhotovitel povinen:

- předat objednateli v jednom vytištěném vyhotovení a jednou v digitální podobě při předání díla a při případném odstranění vad a nedodělků díla,
- archivovat v jednom vytištěném vyhotovení a v digitální podobě po dobu záruky za jakost díla pro případ kontroly a řešení případných rozporů nebo reklamací.

1.10. Závaznost dokumentace:

V případě eventuálního rozporu v platnosti smluvních dokumentů, jsou dokumenty platné v tomto pořadí: 1) text smlouvy, 2) projektová dokumentace textová a tabulková část, 3) projektová dokumentace výkresová část, 4) nabídka zhotovitele na veřejnou zakázku s názvem „II/268 Dolní Rokytá – Ševčín, opěrná zeď“ (dále jen „Veřejná zakázka“) – výkaz výměr, 5) nabídka zhotovitele ostatní, 6) zadávací dokumentace Veřejné zakázky.

1.11. Zhotovitel prohlašuje, že vypracoval nabídku na dílo úplně a beze zbytku. Jeho nabídka obsahuje všechny materiály, práce a postupy a technologie, které jsou potřebné k dohotovení díla. Vznikne-li v průběhu provádění díla potřeba doplnit smlouvu o dílo o další materiály, práce postupy a technologie nese toto navýšení zhotovitel. Pouze v případě, že jejich potřeba vznikla v důsledku okolností, které objednatel jednající s náležitou péčí nemohl předvídat, a tyto dodatečné stavební práce jsou nezbytné pro provedení původních stavebních prací, může objednatel postupem podle příslušného zákona upravující zadávání veřejných zakázek (dále jen „zákon“) uzavřít smlouvu na tyto vícepráce. Existenci těchto okolností prokazuje zhotovitel.



Článek II.

Doba zhotovení díla

- 2.1. Zhotovitel provede (tj. dokončí a předá) dílo specifikované v článku I. odst. 1.1. a 1.4. smlouvy v termínu do **22** týdnů ode dne doručení výzvy dle bodu 2.2 a v souladu s **Přílohou č. 1** – Harmonogram plnění.
- 2.2. K započetí plnění předmětu díla bude zhotovitel objednatelem vyzván vždy písemně, e-mailem nebo faxem, a to nejméně 7 kalendářních dnů před požadovaným započatím prací, přičemž zhotovitel je povinen potvrdit převzetí této výzvy, písemně, e-mailem nebo faxem, s uvedením přesného data započetí předmětu plnění dle článku I. smlouvy. Zhotovitel je povinen zahájit provádění díla nejpozději do 1 týdne ode dne obdržení výzvy dle tohoto odstavce. V případě, že tak neučiní, je objednatel oprávněn od této smlouvy odstoupit.
- 2.3. V případě, že zhotovitel začne provádět dílo bez písemné výzvy popsané v článku II. odst. 2. 2. smlouvy, nese náklady na práce a dodávky takto provedené sám a objednatel není povinen jejich cenu ani náklady takto vynaložené hradit.
- 2.4. Zhotovitel může provést dílo před sjednanou dobou.
- 2.5. Objednatel připouští možnosti dohody o přiměřeném prodloužení doby plnění, zejména v těchto případech:
- dojde-li během výstavby ke změně rozsahu a druhu prací na žádost objednatele, tyto budou mít vždy písemnou formu a budou vždy před jejich provedením odsouhlaseny Radou kraje; a to postupem v souladu se zákonem;
 - nebude-li moci zhotovitel plynule pokračovat v pracích z jakéhokoliv důvodu na straně objednatele; za okolnosti na straně objednatele se považují i případná opatření, stanoviska či rozhodnutí orgánů státní správy nebo správců sítí, v důsledku kterých se navýší objem prací a dodávek oproti předpokladu stanovenému v projektové dokumentaci a výkazu výměr (viz článek I. odst. 1.1. smlouvy), to vše za předpokladu, že taková rozhodnutí, opatření či stanoviska nebudou vyvolána činností či nečinností zhotovitele.
- 2.6. Dohoda o výše uvedených změnách musí být vždy provedena písemně formou dodatku ke smlouvě, a to na základě obsahu formuláře, který je označen jako **příloha č. 2** a tvoří nedílnou součást této smlouvy o dílo. Oznámení o nutnosti prodloužení termínu dokončení díla musí být provedeno neprodleně, do tří pracovních dnů od zjištění potřeby



prodloužení termínu, a to písemně nebo elektronicky. Pokud zhotovitel nesplní povinnost písemného oznámení dle předchozího odstavce, je povinen uhradit objednateli **smluvní pokutu, která činí částku 5 % z celkové ceny díla, minimálně však 300 000,- Kč.**

- 2.7. Provádění díla se v rámci zimního období přerušuje po dobu trvání nevhodných klimatických podmínek zamezující provádění díla. Po tuto dobu neběží termín pro dokončení díla dle této smlouvy.

Článek III.

Cena za dílo

3.1 Cena za dílo dle článku I. smlouvy je sjednána na základě nabídkové ceny zhotovitele dohodou smluvních stran v souladu se zákonem v celkové výši 10.748.301,26 Kč bez DPH, a to jako cena nejvýše přípustná.

K této ceně za dílo bude zhotovitelem účtována v souladu se zákonem č. 235/2004 Sb., o dani z přidané hodnoty, v platném znění, DPH ve výši 2.257.143,26 Kč.

Celková cena za dílo včetně DPH činí 13.005.444,52 Kč.

3.2. Sjednaná cena za dílo dohodou smluvních stran v článku III. odst. 3.1. smlouvy se člení dle níže uvedených částí díla takto:

a) za zhotovení vlastní stavby činí:

cena bez DPH	10.748.301,26 Kč
DPH	2.257.143,26 Kč
cena včetně DPH	13.005.444,52 Kč

b) za provedení plnění uvedených v článku I. odst. 1.1 a 1.4. smlouvy (neobsažených v položkovém rozpočtu, který je přílohou této smlouvy) činí :

cena bez DPH	0,- Kč
DPH	0,- Kč
cena včetně DPH	0,- Kč

Kontrolní součet činí:	cena bez DPH	10.748.301,26 Kč
	DPH celkem	2.257.143,26 Kč
	Celková cena včetně DPH	13.005.444,52 Kč



Nedílnou součástí smlouvy je oceněný výkaz výměr uvedený v příloze č. 3. Celkové ceny položek (a jejich kalkulací s oceněným množstvím či rozsahem dané položky a stanovené jednotkové ceny daných položek) uvedené v oceněném výkazu výměr jsou pevné a platné po celou dobu realizace díla. Jednotlivé položky oceněného výkazu výměr v sobě zahrnují i práce a dodávky tam výslovně nepojmenované, jejichž provedení či dodání je pro řádnou realizaci a dokončení dané položky oceněného výkazu výměr při odborné péči zhotovitele nutno předvídat a v odborných kruzích jsou považovány za její součást.

- 3.3. Zhotovitel je oprávněn změnit účtovanou výši DPH v souladu se zákonem o DPH, jestliže po uzavření této smlouvy o dílo nabude účinnosti zákon, kterým bude výše DPH změněna.
- 3.4. Cena za dílo je konečná, ani jedna strana není oprávněna požadovat změnu ceny díla proto, že si dílo vyžádalo jiné úsilí nebo jiné náklady, než bylo předpokládáno. Zhotovitel je povinen snížit cenu díla o neprovedené práce a objednatel je povinen vypsát výběrové řízení na dodatečné stavební práce, které nebyly obsaženy v původních zadávacích podmínkách, jejichž potřeba vznikla v důsledku okolností, které zadavatel jednající s náležitou péčí nemohl předvídat, a tyto dodatečné stavební práce nebo služby jsou nezbytné pro provedení původních stavebních prací nebo poskytnutí původních služeb, za podmínek upravených v zákoně, a uzavřít smlouvu o dílo či její dodatek. Povinností zhotovitele je prokázat existenci okolností, které nebylo možno předvídat, v pochybnostech se má za to, že nenastaly.
- 3.5. Cena díla bude snížena o práce, které oproti projektu nebudou objednatelem vyžadovány (méněpráce) a tedy nebudou provedeny.
- 3.6. Dílo lze provést odlišně oproti prováděcí projektové dokumentaci pouze s předchozím písemným souhlasem objednatele. Před provedením změny díla oproti prováděcí projektové dokumentaci musí být o rozsahu této změny (věcném i finančním) písemně informován zástupce objednatele ve věcech smluvních. K této informaci bude přiloženo stanovisko TDS a zástupce objednatele ve věcech technických. Změna díla oproti prováděcí projektové dokumentaci i v případě, že nebude zvyšovat cenu díla, musí být schválena rovněž poskytovatelem dotace, a postupem podle zákona.
- 3.7 Smluvní strany se dohodly, že při určení změny ceny v souladu s touto smlouvou se bude vycházet z ceny stanovené ve výkazu výměr, jsou-li daná činnost, práce či materiál ve výkazu výměr zahrnutý. Nejsou-li ve výkazu výměr zahrnuty, bude se vycházet



z cenové soustavy URS. Nelze-li změnu ceny určit ani tímto způsobem, změní se cena díla o částku odpovídající ceně prací a materiálů v místě a čase obvyklé.

Článek IV.

Platební podmínky

- 4.1. Objednatel nebude poskytovat zhotoviteli díla zálohy.
- 4.2. Realizované práce a dodávky budou zhotovitelem účtovány objednateli na základě skutečně řádně provedených prací a dodávek písemně odsouhlasených oprávněným zástupcem objednatele, a to fakturami, které budou splňovat náležitosti daňového dokladu dle platných obecně závazných právních předpisů, tj. dle zákona o DPH a bude v nich uveden název „II/268 Dolní Rokytá – Ševčín, opěrná zeď“, číslo projektu, číslo stavby, číslo smlouvy objednatele a číslo projektu IROP. Nedílnou součástí každé faktury musí být soupis provedených prací a dodávek za kalendářní měsíc, který písemně odsouhlasí zmocněný zástupce objednatele a technický dozor investora a fotodokumentace dle ustanovení článku I. odst. 1.8. a odst. 1.9. smlouvy.
- 4.3. Zhotovitel je oprávněn vystavit fakturu 1x měsíčně za kalendářní měsíc po uplynutí tohoto kalendářního měsíce, přičemž datem zdanitelného plnění je poslední den tohoto kalendářního měsíce. Takto je zhotovitel oprávněn vyúčtovat cenu díla až do výše 90 % celkové ceny díla dle této smlouvy bez DPH. Zbýlých 10 % celkové ceny díla je zhotovitel oprávněn vyúčtovat objednateli po řádném a úplném dokončení díla bez vad a nedodělků a jeho převzetí objednatelem, a to na základě vzájemně písemně odsouhlaseného předávacího protokolu, případně doplněného o vzájemně odsouhlasený protokol o odstranění vad a nedodělků. V případě, že k příslušné faktuře není přiložena odpovídající fotodokumentace (případně z takové dokumentace provedení účtovaných prací nebo dodávek nevyplývá) a objednatel má pochybnosti o kvalitě či rozsahu takto účtovaných prací nebo dodávek, může objednatel pozastavit úhradu faktury až do doby, než se strany dohodnou na tom, zda a v jakém rozsahu a kvalitě byly takto sporné práce nebo dodávky provedeny.
- 4.4. Zádržné, dohodnuté podle podmínek předešlého bodu smlouvy, může být po vzájemné dohodě smluvních stran nahrazeno bankovní zárukou ve stejné výši. Zhotovitel v termínu před provedením úhrady 90 % celkové ceny díla poskytne objednateli originál záruční listiny ve výši zádržného, platné do termínu předání a převzetí díla, prodloužené do termínu odstranění vad a nedodělků z protokolu o předání a převzetí díla. Finanční ústav v záruční listině potvrdí, že uhradí objednateli částku až do výše zádržného dohodnutého ve smlouvě, jestliže zhotovitel nesplní své závazky spojené s dokončením



díla a odstraněním vad a nedodělků z protokolu o předání a převzetí díla. Objednatel pozbývá nárok z bankovní záruky dnem podpisu protokolu o odstranění poslední vady nebo nedodělků.

- 4.5. Faktura je splatná ve lhůtě **30** kalendářních dnů (v případě, že v průběhu plnění díla to nebude vzhledem k financování z prostředků EU dohodnuto u jednotlivých faktur jinak) od jejího doručení objednateli za předpokladu, že bude vystavena v souladu s platebními podmínkami a bude splňovat všechny uvedené náležitosti, týkající se vystavené faktury. Odchylně od předchozí věty smluvní strany sjednaly, že faktura na zaplacení zbylých 10% celkové ceny díla dle článku IV. odst. 4.3. smlouvy je splatná do 15 kalendářních dnů. Pokud faktura nebude vystavena v souladu s platebními podmínkami nebo nebude splňovat požadované náležitosti, je objednatel oprávněn fakturu zhotoviteli díla vrátit; vrácením pozbývá faktura splatnosti.
- 4.6. Pro účel dodržení termínu splatnosti faktury je platba považována za uhrazenou v den, kdy byla odepsána z účtu objednatele a poukázána ve prospěch účtu zhotovitele. V případě, že by se účet označený v záhlaví smlouvy ukázal v průběhu realizace díla jako neregistrovaný (ve smyslu zákona o DPH), bude zhotovitel do 10 dnů povinen označit jiný registrovaný účet, na která bude objednatel účtovanou cenu díla povinen hradit. Objednatel není povinen hradit cenu díla na účet, který není registrovaný ve smyslu výše popsaném.
- 4.7. Objednatel je oprávněn pozastavit úhradu kterékoliv platby v průběhu zhotovování díla, jestliže je zhotovitel v prodlení s dokončením díla nebo jeho částí oproti termínům, uvedeným v článku II odst. 2.1. smlouvy nebo Harmonogramu plnění tvořícímu Přílohu č. 1 této smlouvy, popřípadě pokud je zhotovitel v prodlení s odstraněním zjištěných vad a nedodělků díla nebo jestliže je zhotovitel v prodlení s plněním peněžitého závazku vůči některému z objednatelů podle této smlouvy
- 4.8. Veškeré platby budou prováděny v českých korunách.
- 4.9. Zhotovitel souhlasí dle ust. § 2 písm. e) zákona č. 320/2001 Sb., o finanční kontrole, s výkonem kontroly na předmět Veřejné zakázky. Zhotovitel souhlasí se vstupem kontrolních orgánů strukturálních fondů Evropské unie do svých objektů, ve kterých se předmět smlouvy realizuje. Dále se zavazuje předložit ke kontrole výše uvedeným kontrolním orgánům veškerou provozní a účetní evidenci, která se týká předmětu smlouvy. Tato evidence musí být archivována v souladu s požadavky zákona o účetnictví a zákona o daních z příjmů. Zhotovitel se zavazuje poskytovat příslušným



orgánům ve stanovených termínech úplné, pravdivé informace a dokumentaci související se smlouvou a projektem (Veřejnou zakázkou, předmětem smlouvy), dokladovat svoji činnost a umožnit vstup kontrolou pověřeným osobám – zaměstnancům objednavatele, CRR, Ministerstva pro místní rozvoj ČR, Ministerstva financí ČR, Evropské komise, Evropského účetního dvora, Nejvyššího kontrolního úřadu, finančního úřadu, a dalších oprávněných orgánů státní správy do svých objektů a na pozemky k ověřování plnění podmínek smlouvy, a to po celou dobu realizace projektu (Veřejné zakázky, předmětu smlouvy) za účelem kontroly plnění smlouvy a tuto kontrolu, dle požadavků pověřených osob v jimi požadovaném rozsahu, neprodleně umožnit. V případě, že část díla bude zhotovitel plnit prostřednictvím jiných subjektů je povinen zajistit, aby tyto subjekty podléhali povinnostem uvedeným v tomto bodě smlouvy. Tuto povinnost má zhotovitel i v případě dodavatelských subjektů. Zhotovitel se dále zavazuje uchovávat veškerou dokumentaci související se smlouvou a realizací projektu po dobu 10 let ode dne předání a převzetí díla, avšak minimálně do roku 2028. Zhotovitel je povinen smluvně zajistit, aby součinnost při plnění jeho závazků dle tohoto bodu smlouvy v plném rozsahu poskytli i jeho poddodavatelé. Pokud tak neučiní, bude odpovídat objednateli za jejich nesoučinnost sám.

- 4.10. Smluvní strany se dále dohodly, že v případě, že se zhotovitel stane ve smyslu ust. § 106a zákona o DPH nespolehlivým plátcem daně a po dobu, kdy za něj ve smyslu uvedeného zákonného ustanovení bude považován (tedy až do doby, kdy bude rozhodnuto, že není nespolehlivým plátcem daně), bude objednatel oprávněn hradit účtované části ceny díla co do částky odpovídající dani z přidané hodnoty, přímo na účet správce daně. Poukázáním příslušné částky na účet správce daně se v dané části bude považovat účtovaná částka za uhrazenou. Zhotovitel je na svoji nespolehlivost povinen Objednatele upozornit po právní moci rozhodnutí. Nesplnění této povinnosti je hrubým porušením povinností zhotovitele.
- 4.11. Zhotovitel předloží objednateli plánovaný finanční a časový harmonogram stavby (FHS), který určí objem čerpání finančních prostředků na jednotlivé měsíce, rozložený po měsících. Tento finanční a časový harmonogram tvoří nedílnou součást smlouvy o dílo jako Příloha č. 1 této smlouvy. Objem finančních prostředků ve FHS nepřekročí celkovou smluvní cenu díla.

Pokud by překročení provedených částí díla a souvisejícího objemu ročního čerpání finančních prostředků znamenalo dřívější termín ukončení realizace díla, mohou se smluvní strany písemně dohodnout na odpovídající změně FHS.



- 4.12. Středočeský kraj je registrovaným plátcem DPH, avšak na přijatá plnění vyplývající z této smlouvy o dílo nemůže uplatnit režim přenesené daňové povinnosti dle § 92e zákona o DPH, neboť tato plnění nejsou využívána pro ekonomickou činnost Středočeského kraje, resp. nejsou využívána pro uskutečnění zdanitelných plnění. Z tohoto vyplývá, že z předmětných plnění bude daň odvedena zhotovitelem na výstupu tj., že Středočeskému kraji budou předmětná plnění fakturována včetně DPH.

Článek V.

Vlastnické právo k dílu

- 5.1. Objednatel se stává vlastníkem geodetického vytýčení prostorové polohy stavby a vytýčení inženýrských sítí okamžikem jejich provedení.
- 5.2. Objednatel je vlastníkem vlastní stavby od počátku jejího zhotovování s tím, že zhotovitel je vlastníkem věcí, které si opatřil k provedení vlastní stavby až do doby, kdy se zpracováním stanou součástí vlastní stavby.
- 5.3. Objednatel se stává vlastníkem projektové dokumentace skutečného provedení stavby ve čtyřech vyhotoveních v tištěné podobě a jedenkrát v elektronické podobě a geodetického zaměření zhotovené stavby ve čtyřech vyhotoveních včetně geometrického plánu, potvrzeného příslušným katastrálním úřadem, ve čtyřech vyhotoveních a v elektronické podobě okamžikem jejich převzetí od zhotovitele.

Článek VI.

Staveniště

- 6.1. Prostor staveniště je vymezen zadáním stavby. Pokud bude zhotovitel potřebovat pro realizaci díla prostor větší, zajistí si jej na vlastní náklady.
- 6.2. Objednatel předá zhotoviteli staveniště do 3 dnů po odeslání výzvy dle článku II. odst. 2.2.smlouvy, a to na základě prohlídky prostoru staveniště a oboustranně podepsaného písemného protokolu oprávněnými zástupci obou smluvních stran.
- 6.3. Nejpozději při předání staveniště budou objednatel předána zhotoviteli pravomocná rozhodnutí orgánů státní správy. Bez výše uvedených dokladů není zhotovitel povinen staveniště převzít. Nejpozději při předání staveniště předá objednatel zhotoviteli též odsouhlasenou projektovou dokumentaci v jednom vyhotovení.



- 6.4. Zhotovitel zabezpečí na vlastní náklad staveniště a zajistí vjezd na staveniště, jeho provoz, údržbu, pořádek a čistotu po celou dobu výstavby, v souladu s vyhl. č. 268/2009 Sb., o technických požadavcích na stavby, ve znění pozdějších předpisů. Zdroje energií pro realizaci díla si projedná samostatně s jejich správcí, případně s orgány státní správy. Totéž učiní i v případě skládek materiálů, povolení vybudování objektů ZS apod.
- 6.5. Zhotovitel je odpovědný za všechny škody způsobené na staveništi do doby předání a převzetí díla a vyklizení staveniště, a to podle obecných ustanovení o náhradě škody.
- 6.6. Zhotovitel je povinen před započítím výkopových prací zabezpečit na svůj náklad vytyčení všech stávajících sítí a zařízení a splnit veškeré podmínky stanovené ve vyjádření jednotlivých správců těchto zařízení. Za veškeré zhotovitelem způsobené škody na stávajícím potrubí, vedení a kabelech nese výhradně a v plném rozsahu odpovědnost zhotovitel. Zhotovitel je před zahájením provádění díla rovněž povinen ohledat s odbornou péčí odpovídající jeho předmětu podnikání a závazkům dle této smlouvy místo provádění díla z hlediska zjištění možných překážek v následném provádění díla, neuvedených v projektové dokumentaci či dalších podkladech pro realizaci díla.
- 6.7. Zhotovitel v plné míře zodpovídá za bezpečnost a ochranu zdraví všech pracovníků v prostoru staveniště a zabezpečí jejich vybavení ochrannými pracovními pomůckami. Dále se zavazuje dodržovat hygienické předpisy a podmínky životního prostředí. Zhotovitel je dále povinen dodržovat veškeré platné technické a právní předpisy, týkající se zajištění bezpečnosti a ochrany zdraví při práci a bezpečnosti technických zařízení, požární ochrany apod.
- 6.8. Zhotovitel se zavazuje vyklidit a vyčistit staveniště do 14 kalendářních dnů od protokolárního předání a převzetí díla. Při nedodržení tohoto termínu je povinen uhradit objednateli smluvní pokutu, viz článek XIII. odst. 13.2. této smlouvy a dále je povinen uhradit objednateli veškeré náklady a škody, které mu tím vznikly.
- 6.9. Zhotoviteli je povinen zajistit v rámci zařízení staveniště podmínky pro výkon funkce autorského dozoru projektanta a technického dozoru stavebníka, případně činnost koordinátora bezpečnosti a ochrany zdraví při práci na staveništi, a to v přiměřeném rozsahu.



Článek VII.

Oprávnění zástupci smluvních stran

- 7.1. Oprávněnými zástupci objednatele při provádění a převzetí díla a ve věcech technických (dále jen „oprávnění zástupci objednatele“) jsou:

vedoucí Odboru dopravy: tel:
Krajský úřad Středočeského kraje, Zborovská 11, 150 21 Praha 5

Za Krajskou správu a údržbu silnic Středočeského kraje,

vedoucí technického úseku oblasti Mnichovo Hradiště, Krajská správa a údržba silnic Středočeského kraje Praha,

Oprávnění zástupci objednatele jsou oprávněni jednat za objednatele ve věcech technických a ve věcech, které tato smlouva výslovně stanoví.

Ve věcech smluvních zastupuje objednatele zmocněný člen Rady Středočeského kraje,
náměstkyně hejtmána pro oblast investic a veřejných zakázek

- 7.2. Oprávněnými zástupci zhotovitele jsou za STRBAG a.s.:

– technický vedoucí oblasti

Článek VIII.

Realizace díla, nebezpečí škody na díle, práva a povinnosti smluvních stran

- 8.1. Zhotovitel je povinen provést dílo na svůj náklad a na své nebezpečí.
- 8.2. Při provádění díla postupuje zhotovitel samostatně a dílo provádí v souladu projektovou dokumentací a dalšími podklady, uvedenými v článku I., obecně závaznými právními předpisy a českými technickými normami. V případě, že výrobce (nebo dovozce) užitého materiálu nebo zařízení stanoví postup pro montáž, instalaci či aplikaci takového materiálu či zařízení, je zhotovitel, nedohodnou - li se strany jinak, povinen provést montáž, instalaci či aplikaci takového materiálu či zařízení v souladu s takovými pokyny výrobce (nebo dovozce). V případě, že zhotovitel dílo provádí v rozporu s předchozími větami, má se za to, že dílo obsahuje vady a nedostatky.



- 8.3. Zhotovitel prohlašuje, že má k dispozici jedno vyhotovení projektové dokumentace pro provádění stavby vč. výkazu výměr od objednatele uvedené v článku I. odst. 1.1. smlouvy.
- 8.4. Při provádění díla prostřednictvím zaměstnanců zhotovitele nebo při provádění části díla jinou osobou má zhotovitel odpovědnost, jako by dílo prováděl sám.
- 8.5. Při zhotovování vlastní stavby je zhotovitel povinen vést stavební deník v souladu se stavebním zákonem.
- 8.6. Žádný zápis ve stavebním deníku není způsobilý zvýšit cenu za dílo uvedenou v článku III. odst. 3.1. této smlouvy.
- 8.7. Objednatel, resp. technický dozor (TDS) objednatele je oprávněn kontrolovat provádění díla a má přístup na staveniště kdykoli v průběhu provádění díla. Zhotovitel je povinen objednateli dle jeho požadavků tuto kontrolu v plném rozsahu umožnit a poskytnout mu za tímto účelem potřebnou součinnost. O výsledku kontroly bude sepsán protokol, v němž budou uvedeny zjištěné nedostatky a stanoveny termíny k jejich odstranění. Tento odstavec platí obdobně i ve vztahu k osobě vykonávající funkci autorského dozoru projektanta a k osobě vykonávající koordinátora BOZP. Identifikační údaje osob vykonávající funkci autorského dozoru projektanta a koordinátora BOZP sdělí objednatel zhotoviteli bez zbytečného odkladu po jejich určení.
- 8.8. V souladu se stavebním zákonem bude objednatel provádět při zhotovování vlastní stavby na staveništi technický dozor objednatele prostřednictvím osoby (dále jen „osoba vykonávající technický dozor“), jejíž jméno a příjmení bude objednatelem sděleno při předání staveniště a bude uvedeno v písemném protokolu o předání staveniště a současně zapsáno ve stavebním deníku
- 8.9. Zhotovitel je povinen zajistit objednateli a osobě vykonávající technický dozor přístup ke stavebnímu deníku v průběhu zhotovování vlastní stavby. Na požádání je zhotovitel povinen předložit objednateli a osobě vykonávající technický dozor veškeré písemné doklady o provádění díla. Tento odstavec platí obdobně i ve vztahu k osobě vykonávající funkci autorského dozoru projektanta a k osobě vykonávající koordinátora BOZP.
- 8.10. Zhotovitel je povinen při provádění vlastní stavby organizovat na staveništi nejméně 1x týdně (jinak vždy dle potřeby) kontrolní dny průběhu zhotovování vlastní stavby za účasti oprávněného zástupce objednatele a osoby vykonávající technický dozor. Z kontrolního



dne bude pořízen písemný záznam, podepsaný zúčastněnými zástupci smluvních stran. Zjištěné nedostatky a vady při provádění vlastní stavby je zhotovitel povinen odstranit v termínu uvedeném v písemném záznamu z kontrolního dne. Datum konání prvního kontrolního dne bude dohodnuto při předání staveniště a uvedeno v předávacím protokolu o předání staveniště a současně bude zaznamenáno ve stavebním deníku. Datum dalšího následujícího kontrolního dne bude vždy určeno v písemném zápise z proběhnuvšího kontrolního dne.

- 8.11. Jestliže mají být některé části díla zakryty nebo mají být provedeny zkoušky některých částí díla podle obecně závazných právních předpisů nebo podle českých technických norem, je povinen zhotovitel nejméně 5 pracovních dnů před jejich uskutečněním oznámit písemně tuto skutečnost oprávněnému zástupci objednatele a současně učinit o této skutečnosti písemně záznam ve stavebním deníku.

Nesplní-li zhotovitel tuto povinnost, je zhotovitel povinen na základě písemné žádosti objednatele na náklady zhotovitele zakryté části díla za účasti oprávněného zástupce objednatele odkrýt a na základě písemné žádosti objednatele na náklady zhotovitele provést znovu za účasti oprávněného zástupce objednatele zkoušky příslušných částí díla podle obecně závazných právních předpisů nebo podle českých technických norem. Nedostaví-li se oprávněný zástupce objednatele k zakrytí částí díla nebo k provedení zkoušek některých částí díla podle obecně závazných právních předpisů nebo podle českých technických norem, ačkoliv mu bylo jejich uskutečnění písemně oznámeno zhotovitelem nejméně 5 pracovních dnů před jejich uskutečněním a zhotovitel současně učinil o této skutečnosti písemně záznam ve stavebním deníku, nemá objednatel právo se dožadovat toho, aby byly zakryté části díla odkryty na náklady zhotovitele a znovu na náklady zhotovitele provedeny zkoušky příslušných částí díla podle obecně platných právních předpisů nebo podle českých technických norem.

- 8.12. Zjistí-li objednatel nebo osoba vykonávající technický dozor, že zhotovitel provádí dílo v rozporu se svými povinnostmi, je objednatel oprávněn dožadovat se toho, aby zhotovitel odstranil vady vzniklé vadným prováděním a dílo prováděl řádným způsobem. Jestliže zhotovitel díla tak neučiní ani v přiměřené lhůtě k tomu poskytnuté, je objednatel oprávněn odstoupit od smlouvy.

- 8.13. Za správnost a úplnost předané dokumentace odpovídá objednatel. Zhotovitel je povinen písemně upozornit objednatele bez zbytečného odkladu na nevhodnost nebo nedostatky, neúplnost a chyby projektové dokumentace vč. výkazu výměr uvedených v článku I. odst. 1.1. smlouvy a dalších písemných podkladů a pokynů, které dal objednatel zhotoviteli a zhotovitel mohl jejich nevhodnost, nedostatky, neúplnost a chyby



zjistit při vynaložení odborné péče.

Jestliže nevhodnost, nedostatky, neúplnost a chyby uvedené dokumentace pro zadání stavby vč. výkazu výměr a dalších písemných podkladů předaných objednatelem a pokynů objednatele překážejí v řádném provádění díla, je zhotovitel povinen provádění díla v nezbytném rozsahu okamžitě přerušit. O této skutečnosti je povinen ihned písemně ve lhůtě 3 pracovních dnů informovat jak osobu vykonávající technický dozor, tak osobu objednatele odpovědnou ve věcech technických dle článku VII. smlouvy. V tomto zápisu (formuláři) budou podrobně popsány problémy, bránící v pokračování prací. Do doby písemného pokynu, jak bude pokračováno v odstranění nevhodnosti, nedostatků, neúplnosti a chyb v uvedené zadávací dokumentaci a v dalších písemných podkladech předaných objednatelem nebo do doby změny pokynů objednatele nebo písemného sdělení objednatele, že objednatel trvá na provádění díla podle uvedené zadávací dokumentace, v pracích pokračovat nebude. O dobu, po kterou bylo nutno provádění díla přerušit, se prodlužuje lhůta stanovená pro jeho dokončení. Zhotovitel má rovněž nárok na úhradu nákladů spojených s přerušением provádění díla v případě, kdy se prokáže nevhodnost, nedostatky, neúplnost a chyby dokumentace nebo pokynů objednatele dle tohoto odstavce.

V případě, že ale takové vady projektové dokumentace či dalších podkladů pro provádění díla mohl při vynaložení odborné péče zhotovitel zjistit před uzavřením této smlouvy o dílo, nese náklady na přerušení provádění díla, změnu projektové dokumentace a případné vícenáklady na realizaci díla v důsledku takové změny zhotovitel, přičemž o dobu přerušení provádění díla se v takovém případě termín dokončení díla neposune.

- 8.14. Jestliže zhotovitel nesplnil povinnost uvedenou v bodě 8.13., odpovídá za vady díla způsobené nevhodnostmi, nedostatky, neúplnostmi a chybami uvedené projektové dokumentace pro provádění stavby vč. výkazu výměr dle článku I. bodu 1.1. a dalších písemných podkladů předaných objednatelem a pokynů daných mu objednatelem.
- 8.15. Jestliže zhotovitel splnil povinnost uvedenou v bodě 8.13., neodpovídá za nemožnost dokončení díla nebo za vady dokončeného díla způsobenými nevhodnostmi, nedostatky, neúplnostmi a chybami uvedené dokumentace pro zadání stavby vč. výkazu výměr v bodě 1.1. a dalších písemných podkladů předaných objednatelem a pokynů daných mu objednatelem, jestliže objednatel na jejich použití při provádění díla písemně trval. Při nedokončení díla z důvodu nemožnosti dokončení díla má zhotovitel nárok na cenu sníženou o to, co ušetřil tím, že neprovedl dílo v plném rozsahu. To neplatí v případě,



že na nevhodnost, nedostatky, neúplnost a chyby uvedené dokumentace mohl zhotovitel při vynaložení odborné péče upozornit objednatele před uzavřením této smlouvy.

- 8.16 Jestliže zhotovitel nesplnil povinnost uvedenou v článku VIII. odst. 8.13. smlouvy, pak nemá nárok na zaplacení částky, kterou ušetřil tím, že neprovedl dílo v plném rozsahu.
- 8.17 Zjistí-li zhotovitel při provádění díla skryté překážky, týkající se místa, kde má být dílo provedeno, a tyto překážky znemožňují provedení díla dohodnutým způsobem, je zhotovitel povinen provádění díla v nezbytném rozsahu okamžitě přerušit. O této skutečnosti je povinen písemně ve lhůtě 3 pracovních dnů informovat jak osobu vykonávající technický dozor, tak osobu objednatele odpovědnou ve věcech technických dle článku VII. smlouvy. V tomto zápisu (formuláři) budou podrobně popsány problémy bránící v pokračování prací. Do doby písemného pokynu, jak bude pokračováno v pracích, budou tyto zastaveny. Oznámení o zastavení prací musí být provedeno písemně na formuláři, a to za podmínek uvedených v článku II. odst. 2.6. této smlouvy. Nesplnění této povinnosti má za následek povinnost uhradit smluvní pokutu dle článku II. odst. 2.6. smlouvy.
- 8.18. Jestliže zhotovitel neporušil svou povinnost zjistit před započatím provádění díla překážky uvedené v článku VIII. odst. 8.17. smlouvy, nemá žádná ze stran nárok na náhradu škody; zhotovitel má nárok na cenu za část díla, jež bylo provedeno do doby, než překážky mohl odhalit při vynaložení odborné péče. V opačném případě odpovídá zhotovitel objednateli za škodu, která mu v důsledku nemožnosti dokončení díla vznikne.
- 8.19. Zhotovitel nese nebezpečí škody na zhotovovaném díle. Nebezpečí škody na díle přechází na objednatele okamžikem předání díla zhotovitelem objednateli a jeho převzetí objednatelem na základě písemného předávacího protokolu. Jestliže však tento písemný předávací protokol obsahuje vady a nedodělky díla, které je povinen odstranit zhotovitel, přechází nebezpečí na díle na objednatele až okamžikem odstranění těchto vad a nedodělků zhotovitelem.
- 8.20. Zhotovitel je povinen označit provedenou stavbu dle jednotného vizuálního stylu Středočeského kraje textem: „II/268 Dolní Rokytá – Ševčín, opěrná zeď“ na této stavbě (nebo dle charakteru stavební akce rekonstrukci, obnově) se podílel Středočeský kraj, vzor je označen jako **Příloha č. 4** a tvoří nedílnou součást této smlouvy o dílo. Zhotovitel je současně povinen označit provedenou stavbu billboardem či plakátem s důležitými údaji o prováděné stavbě dle Obecných pravidel, zveřejněných na stránkách



www.strukturalni-fondy.cz.

- 8.21. Zhotovitel prohlašuje, že poddodavatel, jehož prostřednictvím prokazoval splnění kvalifikačních předpokladů, se v nabídce zavázal k poskytnutí plnění v rozsahu, který je uveden v nabídce zhotovitele, podané v rámci zadávacího řízení na výběr zhotovitele díla dle této smlouvy. Zhotovitel zajistí, že poddodavatel, jehož prostřednictvím prokazoval splnění kvalifikačních předpokladů, bude při plnění této smlouvy poskytovat plnění v rozsahu dle předchozí věty.
- 8.22. Změna poddodavatelů oproti obsahu nabídky podané zhotovitelem v zadávacím řízení Veřejné zakázky, včetně těch, prostřednictvím kterých zhotovitel prokazoval kvalifikaci, je možná pouze na základě písemného souhlasu objednatele. Objednatel se zavazuje, že takový souhlas nebude odpírat v případě, že nový poddodavatel bude splňovat veškeré kvalifikační požadavky a odbornost, které splňoval původní poddodavatel a z informací, kterými bude objednatel v dané situaci disponovat, nebude vyplývat obava, že nový poddodavatel by mohl provést jemu svěřenou část díla vadně nebo jiným způsobem narušit realizaci díla dle této smlouvy.
- 8.23. Zhotovitel se dále zavazuje, že poskytne objednateli součinnost, aby objednatel mohl dostát svým povinnostem dle § 147a zákona, zejména mu poskytne seznam poddodavatelů podílejících se na provádění díla, seznam vlastníků akcií ve smyslu uvedeného ustanovení zákona nebo jiných údajů dle aktuálně platného znění zákona.
- 8.24. V souladu s ustanovením § 46d zákona nesmí technický dozor u díla provádět zhotovitel ani osoba s ním propojená. To neplatí, pokud technický dozor provádí sám objednatel.
- 8.25. Objednatel je oprávněn kdykoliv během provádění díla přerušit jeho provádění nebo jeho provádění ukončit. V případě, že k přerušení provádění díla nedojde z důvodů na straně zhotovitele, prodlouží se o dobu přerušení provádění díla a dalších 7 dní termín dokončení díla. Pokud bude přerušeno provádění díla trvat déle než 2 měsíce, je zhotovitel oprávněn od této smlouvy odstoupit. Objednatel je rovněž oprávněn kdykoliv snížit rozsah prováděného díla o konkrétní položky a části, a to při respektování zákona.
- 8.26 Zhotovitel zajistí, že osoby uvedené zhotovitelem v seznamu vedoucích zaměstnanců dodavatele nebo osob v obdobném postavení, jež budou odpovídat za realizaci příslušných stavebních prací, předloženém v nabídce zhotovitele na Veřejnou zakázku dle zadávací dokumentace Veřejné zakázky, se budou podílet na realizaci díla,



a to ve funkcích, v jakých byly v seznamu uvedeny. Výměna takové osoby je možná pouze s písemným souhlasem objednatele a za předpokladu, že nová osoba bude splňovat kvalifikační předpoklady uvedené v zadávací dokumentaci.

8.27 Zhotovitel ani žádný z jeho poddodavatelů podílejících se na výkonu autorského dozoru nesmí připravovat ani podílet se na přípravě realizační dokumentace této stavby. Zhotovitel ani žádný z jeho poddodavatelů podílejících se na plnění této smlouvy o dílo současně nesmí být nezávislým expertem posuzujícím projektovou dokumentaci dané stavby ani jiným supervizorem projektové dokumentace dané stavby ani poddodavatelem podílejícím se na takovém posouzení či supervizi. Tato skutečnost se nevztahuje na dokončené zakázky na supervizi, které byly realizovány před zahájením zadávacího řízení Veřejné zakázky. Porušení této povinnosti zhotovitelem nebo poddodavatelem představuje podstatné porušení smlouvy o dílo ze strany zhotovitele.

Článek IX.

Pojištění zhotovitele

- 9.1. Zhotovitel prohlašuje, že ke dni uzavření této Smlouvy má uzavřenou pojistnou smlouvu, jejímž předmětem je pojištění odpovědnosti za škodu způsobenou zhotovitelem třetí osobě v souvislosti s výkonem jeho činnosti, včetně možných škod způsobených pracovníky zhotovitele, ve výši nejméně 17 000 000,- Kč, se spoluúčastí nejvýše 5 %, a jejíž prostá kopie nebo prostá kopie pojistného certifikátu je **přílohou č. 5** této smlouvy. Zhotovitel se zavazuje, že po celou dobu trvání této smlouvy a v přiměřeném rozsahu i po dobu záruční doby bude pojištěn ve smyslu tohoto ustanovení a že nedojde ke snížení pojistného plnění pod částku uvedenou v předchozí větě.
- 9.2. Úředně ověřené kopie pojistné smlouvy (pojistných smluv) zhotovitele, resp. akceptované návrhy na uzavření pojistné smlouvy ze strany pojišťovny dle tohoto článku musí být doručeny objednateli nejpozději při převzetí staveniště. Na žádost objednatele je zhotovitel povinen kdykoliv později v průběhu trvání smlouvy předložit doklady o tom, že pojistná smlouva (pojistné smlouvy) uzavřené zhotovitelem jsou a zůstávají v platnosti.
- 9.3. Zhotovitel je povinen řádně platit pojistné tak, aby pojistná smlouva či smlouvy sjednané dle této smlouvy či v souvislosti s ní byly platné po celou dobu provádění díla a v přiměřeném rozsahu i po dobu záruky. V případě, že dojde k zániku pojištění, je



zhotovitel povinen o této skutečnosti neprodleně informovat objednatele a ve lhůtě 3 pracovních dnů uzavřít pojistnou smlouvu ve výše uvedeném rozsahu. Porušení této povinnosti ze strany zhotovitele považují strany této smlouvy za podstatné porušení smlouvy zakládající právo objednatele od smlouvy odstoupit.

Článek X.

Splnění a předání díla

- 10.1. Zhotovitel splní svou povinnost dokončit dílo tak, že řádně a úplně zhotoví dílo podle článku I. smlouvy a v souladu s článkem VIII. odst. 8.2. smlouvy, tedy bez vad a nedodělků. Nedílnou součástí řádného splnění díla je předání všech písemných dokladů potřebných k užívání a provozování díla, které se vztahují k těm částem díla, které zhotovoval nebo dodával zhotovitel ve smyslu této smlouvy (a to i prostřednictvím svých poddodavatelů), a to jejich originálů.
- 10.2. Objednatel je povinen řádně a úplně dokončené dílo bez vad a nedodělků převzít.
- 10.3. Dokončené dílo dle článku I. smlouvy bude předáno objednateli na základě písemného protokolu o předání a převzetí díla podepsaného oprávněnými zástupci smluvních stran ve věcech smluvních (dále jen „protokol“).
- 10.4. Objednatel není povinen dílo na základě protokolu převzít, jestliže dílo není řádně a úplně dokončeno, má vady nebo nedodělky nebo spolu s dílem nejsou předány všechny písemné doklady popsané v článku X. odst. 10.1. smlouvy. Vadou se přitom rozumí odchylka v kvalitě a parametrech díla stanovených projektovou dokumentací, touto smlouvou a obecně závaznými předpisy či pokyny výrobců či dovozců materiálů a použitých zařízení tak, jak je stanoveno v čl. 8.2. Rovněž případné odmítnutí převzetí díla bude zaznamenáno v protokolu. Jestliže se objednatel rozhodne dílo i přesto převzít, jsou smluvní strany povinny v protokolu uvést tuto skutečnost a uvést v něm soupis vad a nedodělků se závazným termínem jejich odstranění zhotovitelem, případně soupis chybějících písemných dokladů s termínem jejich dodání zhotovitelem objednateli.
- 10.5. Pokud zhotovitel neodstraní závady nebo nedodělky na díle v termínu uvedeném v předávacím protokolu, je povinen uhradit objednateli **smluvní pokutu ve výši 1 000,- Kč** za každou vadu a každý den prodlení.
- 10.6. K předání díla vyzve zhotovitel objednatele písemně nejpozději 5 pracovních dnů přede dnem, kdy bude dílo připraveno k předání, tj. bude dokončeno. Objednatel zahájí převzetí díla do 5 pracovních dnů od termínu navrženého zhotovitelem. Objednatel má



však právo odmítnout zahájení přejímacího řízení, je-li termín navržený zhotovitelem o více než 30 dnů dříve, než sjednaný termín předání díla.

- 10.7 K předání díla přizve objednatel osoby vykonávající technický dozor, případně také autorského dozoru projektanta.

Článek XI.

Záruka za jakost díla a odpovědnost za vady díla

- 11.1. Délka záruční doby za jakost díla za **stavební část** je sjednána na dobu **60 měsíců**, délka záruční doby za jakost díla za **technologickou část** je sjednána na dobu **36 měsíců**. Obě záruční doby počínají běžet dnem protokolárního předání a převzetí díla. Pokud bylo dílo převzato s vadami a nedodělkami, počíná záruční doba běžet až ode dne jejich úplného odstranění.
- 11.2. V průběhu záruky za jakost díla bude mít dílo vlastnosti vyplývající z této smlouvy, tj. vyplývající z bodu 1.2, bodu 8.2. bodu 10.1. smlouvy a dále bude mít obvyklé vlastnosti pro využití díla ke stanovenému účelu.
- 11.3. Pokud se v průběhu záruční lhůty vyskytly na díle vady, má objednatel právo na jejich bezplatné odstranění. Objednatel je povinen tyto vady u zhotovitele neprodleně písemně reklamovat. Zhotovitel je povinen nastoupit k odstranění běžných vad a nedodělků díla do 10 kalendářních dnů od doručení písemné reklamace objednatele zhotoviteli a odstranit je nejpozději do 30 dnů ode dne doručení písemné reklamace objednatele zhotoviteli. V případě, že se jedná o vadu, která brání užívání díla (havárie), zavazuje se zhotovitel nastoupit k jejímu odstranění nejpozději do 24 hodin ode dne jejího ohlášení, do 48 hodin provést alespoň taková opatření, aby dílo bylo možné, byť s dočasným přiměřeným omezením, opětovně užívat a vadu se zavazuje odstranit nejpozději do 20 dnů ode dne doručení písemné reklamace objednatele zhotoviteli. Zhotovitel je povinen bez zbytečného odkladu, nejpozději však v termínech výše popsaných, reklamované vady odstranit, i když neuznává, že za vady odpovídá; ve sporných případech nese náklady až do pravomocného rozhodnutí o reklamaci zhotovitel. Zároveň je zhotovitel nejpozději do 10 kalendářních dnů po obdržení písemné reklamace povinen objednateli oznámit, zda reklamaci uznává, jakou lhůtu k odstranění vad navrhuje nebo z jakých důvodů odmítá reklamaci uznat.



- 11.4. Jestliže v případě reklamace objednatele nenastoupí zhotovitel k odstranění reklamovaných vad a nedodělků ve lhůtě stanovené v článku XI. odst. 11.3. smlouvy, popřípadě je neodstraní v tam popsané lhůtě nebo v tam popsané lhůtě neprovede opatření potřebná k tomu, aby mohlo být dílo dále užíváno (v případě havárie bránící užívání díla), je objednatel oprávněn nechat odstranit reklamované vady a nedodělků díla na náklady zhotovitele jinou osobou.
- 11.5. Nároky z odpovědnosti ze záruky za jakost díla se nedotýkají nároků na náhradu škody nebo na smluvní pokutu.

Článek XII.

Výpověď, Odstoupení od smlouvy

- 12.1. Objednatel si vyhrazuje právo tuto smlouvu vypovědět v případě, že mu nebude poskytnuta dotace z fondů Evropské unie na realizaci díla. Neposkytnutí dotace se nepovažuje za porušení závazků vyplývajících z této smlouvy a žádná smluvní strana nemá nárok na náhradu vzniklé škody nebo úhradu nákladů vzniklých v důsledku takového ukončení smlouvy.
- 12.2. Výpověď musí být písemná. Strany se dohodly na výpovědní lhůtě, která činí jeden den po dni doručení výpovědi zhotoviteli.
- 12.3. Objednatel je oprávněn odstoupit od této smlouvy v případech uvedených v § 1977 a násl. občanského zákoníku, nebo pokud vůči majetku zhotovitele probíhá insolvenční řízení, bude zhotovitel v úpadku či jeho majetek bude postižen exekucí či výkonem rozhodnutí. To neplatí v případě článku IV. odst. 4.10. smlouvy, kdy nelze předem písemně upozornit. Zhotoviteli bude v takovém případě uhrazena cena do té doby dokončených částí díla a dále účelně vynaložené náklady prokazatelně spojené s pořízením rozpracovaných částí díla, mimo nákladů spojených s odstoupením od smlouvy. Současně objednateli vzniká nárok na úhradu vícenákladů vynaložených na dokončení díla uvedeného v čl. II. této smlouvy a na náhradu ztrát vzniklých prodloužením termínu jejího dokončení ve stejném rozsahu.
- 12.4. Podstatným porušením této smlouvy ze strany zhotovitele se rozumí zejména nesplnění smluvních termínů podle této smlouvy, nebo provádění díla v rozporu s článkem VIII.



odst. 8.2. smlouvy, a článkem IV. odst. 4.10. smlouvy.

- 12.5 Odstoupení od smlouvy strana oprávněná oznámí straně povinné písemně. Účinky odstoupení nastanou doručením takového oznámení povinné straně. Nepodaří – li se oznámení doručit, má se za to, že došlo k jeho doručení třetím dnem po odeslání na adresu povinné strany uvedenou v záhlaví této smlouvy.
- 12.6. Stanoví-li oprávněná strana pro dodatečné plnění lhůtu, vzniká jí právo odstoupit od smlouvy po marném uplynutí této lhůty. Jestliže však strana, která je v prodlení, písemně prohlásí, že svůj závazek nesplní, může oprávněná strana odstoupit od smlouvy před uplynutím lhůty dodatečného plnění, kterou stanovila, tzn. ihned poté, co prohlášení povinné strany obdrží.
- 12.7. Odstoupením od smlouvy zanikají všechna práva a povinnosti stran ze smlouvy. Odstoupení od smlouvy se však nedotýká nároku na náhradu škody vzniklé porušením smlouvy, řešení sporů mezi smluvními stranami, nároků na smluvní pokuty a jiných nároků, které podle této smlouvy nebo vzhledem ke své povaze mají trvat i po ukončení smlouvy.
- 12.8. Objednatel je dále oprávněn odstoupit od smlouvy v případě, kdy není schopen uhradit sjednanou cenu díla z důvodů nepřidělení finančních prostředků nebo změny skladby rozpočtu a s tím související nemožnosti financování realizace díla. V takovém případě se strany dohodly, že objednateli ve splnění povinnosti ze smlouvy dočasně nebo trvale zabránila mimořádná nepředvídatelná a nepřekonatelná překážka vzniklá nezávisle na jeho vůli. Zhotovitel má pak pouze nárok na úhradu ceny do té doby dokončených částí díla a dále na náhradu nákladů účelně do té doby vynaložených na pořízení rozpracovaných částí díla.
- 12.9. Objednatel je dále oprávněn odstoupit od této smlouvy, jestliže zjistí, že zhotovitel:
- nabízel, dával, přijímal nebo zprostředkoval určité hodnoty s cílem ovlivnit chování nebo jednání kohokoliv, ať již úřední osoby nebo kohokoliv jiného, přímo nebo nepřímo, v zadávacím řízení Veřejné zakázky nebo při provádění této smlouvy; nebo
 - zkresloval jakékoliv skutečnosti za účelem ovlivnění zadávacího řízení nebo provádění této smlouvy ke škodě objednatele, včetně užití podvodných praktik k potlačení a snížení výhod volné a otevřené soutěže.



Článek XIII.

Smluvní pokuty a úrok z prodlení

- 13.1. V případě, že zhotovitel bude v prodlení se zhotovením a předáním díla nebo jeho části oproti FHS, je povinen zaplatit objednateli smluvní pokutu, jejíž výše bude určena jako násobek počtu dní prodlení se zhotovením díla a 0,2 % z celkové ceny díla bez DPH, uvedené v článku III. odst. 3.1. smlouvy. V případě, že zhotovitel prokáže, že prodlení vzniklo z viny na straně objednatele, zanikne objednateli právo smluvní pokutu uplatňovat. Zhotovitel není v prodlení, pokud nemohl plnit v důsledku vyšší moci.
- 13.2. Smluvní pokuta za včasné nevyklizení staveniště je 0,05 % z ceny díla bez DPH za každý i započatý den prodlení zhotovitele, nejvýše však 50 000 Kč za den.
- 13.3. Smluvní pokuty dle této smlouvy hradí zhotovitel nezávisle na tom, zda a v jaké výši vznikne objednateli škoda, kterou je oprávněn objednatel vymáhat samostatně a bez ohledu na její výši.
- 13.4. Smluvní strany se dohodly, že v případě prodlení objednatele s úhradou ceny díla nebo její části je objednatel povinen uhradit zhotoviteli úrok z prodlení ve výši 0,05% z dlužné částky za každý den prodlení.
- 13.5. Je-li úhrada faktury objednatelem vázána na obdržení finančních prostředků z dotace udělené z rozpočtu Středočeského kraje, státního rozpočtu České republiky, rozpočtu Státního fondu dopravní infrastruktury nebo rozpočtu Centra pro regionální rozvoj České republiky, státní příspěvkové organizace, není objednatel povinen hradit úrok z prodlení za nejvýše prvních 180 dnů prodlení, pokud prokáže, že tyto finanční prostředky nemá k dispozici. Objednatel je však povinen nejpozději do 10 pracovních dnů od obdržení těchto prostředků poukázat dlužnou částku na bankovní účet zhotovitele. Neučiní-li tak, podléhá povinnosti zaplatit úrok z prodlení ve výši 0,05 % z dlužné částky za každý započatý den prodlení od uplynutí 10-ti pracovních dní po obdržení finančních prostředků od poskytovatele dotace.
- 13.6. Úrok z prodlení není objednatel povinen zhotoviteli hradit, jestliže objednatel pozastaví platbu zhotoviteli podle bodu článku IV., bodu 4.7. této smlouvy.



Článek XIV.

Závěrečná ustanovení

- 14.1. V případě změny údajů uvedených v záhlaví smlouvy, týkající se smluvních stran, je povinna ta smluvní strana, u které změna nastala, informovat o ní druhou smluvní stranu, a to průkazným způsobem a bez zbytečného odkladu. V případě, že z důvodu nedodržení nebo porušení této povinnosti dojde ke škodě, je strana, která škodu způsobila, tuto v plném rozsahu nahradit.
- 14.2. Veškerá textová dokumentace, kterou při plnění smlouvy předává či předkládá zhotovitel objednateli, musí být předána či předložena v českém jazyce.
- 14.3. Písemnosti mezi stranami této smlouvy, s jejichž obsahem je spojen vznik, změna nebo zánik práv a povinností upravených touto smlouvou (zejména odstoupení od smlouvy či výpověď) se doručují do vlastních rukou. Povinnost smluvní strany doručit písemnost do vlastních rukou druhé smluvní straně je splněna při doručování poštou, jakmile pošta písemnost adresátovi do vlastních rukou doručí. Účinky doručení nastanou i tehdy, jestliže pošta písemnost smluvní straně vrátí jako nedoručitelnou a adresát svým jednáním doručení zmařil nebo přijetí písemnosti odmítl.
- 14.4. Jakákoliv ústní ujednání při provádění díla, která nejsou písemně potvrzena oprávněnými zástupci obou smluvních stran, jsou právně neúčinná.
- 14.5. Smlouvu lze měnit pouze písemnými vzestupně číslovanými dodatky podepsanými oprávněnými zástupci obou smluvních stran. To se týká veškerých víceprací, méněprací a změny díla včetně případných změn stavby oproti projektové dokumentaci. Tyto musí být současně předem odsouhlaseny technickým zástupcem objednatele. Rozsah a hodnota případných víceprací nebo dodatečných prací (dále jen „vícepráce“) musí být vždy před uzavřením dodatku nebo jiné změny této smlouvy projednány a schváleny Radou Středočeského kraje. V případě, že zhotovitel provede vícepráce bez toho, aby jejich rozsah a hodnota byly předem schváleny Radou Středočeského kraje, nebude mít nárok na úhradu jejich ceny a takové vícepráce budou považovány za součást předmětu díla dle této smlouvy bez navýšení ceny díla.
- 14.6. Ostatní vztahy smluvních stran v této smlouvě výslovně neupravené se řídí občanským zákoníkem.
- 14.7. Tato smlouva je vyhotovena v 5 stejnopisech, z nichž objednatel obdrží 3 stejnopisy a zhotovitel 2 stejnopisy.



14.8. Smluvní strany prohlašují, že si smlouvu přečetly, s obsahem souhlasí a na důkaz jejich svobodné, pravé a vážné vůle připojují své podpisy. Uzavření této smlouvy bylo schváleno usnesením Rady Středočeského kraje ze dne 24.10.2016 č. usnesení 018-35/2016/RK.

14.9. Veškerá ujednání, technické podmínky a jiná ustanovení uvedená v nabídce zhotovitele, podané v rámci zadávacího řízení Veřejné zakázky, jsou nedílnou součástí této smlouvy, pokud tato smlouva nestanoví jinak (viz čl. I smlouvy).

14.10. Nedílnou součástí této smlouvy tvoří následující přílohy:

Příloha č. 1: Harmonogram plnění

Příloha č. 2: Formulář pro ohlášení změn stavby

Příloha č. 3: Oceněný výkaz výměr

Příloha č. 4: Vzor - Jednotný vizuální styl Středočeského kraje

Příloha č. 5: Pojistná smlouva/pojistný certifikát – pojištění odpovědnosti za škodu

Volná samostatná příloha č. 6 na CD - Zadávací dokumentace Veřejné zakázky

Volná samostatná příloha č. 7 na CD - Nabídka zhotovitele na Veřejnou zakázku.

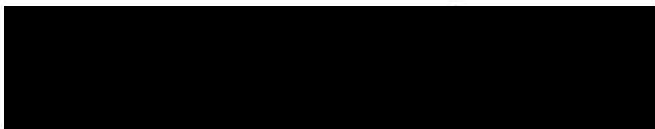
Uzavření této smlouvy bylo odsouhlaseno Radou Středočeského kraje usnesením č. 018-35/2016/RK ze dne 24.10.2016.

V Praze dne 16 -11- 2016

V Praze dne 16 -11- 2016

Zhotovitel

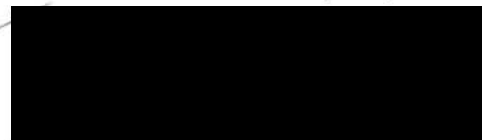
STRABAG a.s.



Ing. Karel Frankota a Ing. Irena Sedmíková
zmocněnci

Objednatel

Středočeský kraj



Ing. Zuzana Moravčíková
náměstkyně hejtmána pro oblast investic
a veřejných zakázek

STRABAG

STRABAG a.s.
odštěpný závod Praha
Na Bálildě 198/21, 160 00 Praha 5
(288)





Příloha č. 2

**FORMULÁŘ PRO OHLÁŠENÍ ZMĚN STAVBY
„II/268 Dolní Rokytá – Ševčín, opěrná zed“**

**Určeno: Ing. Zuzana Moravčíková
náměstkyní hejtmana pro oblast investic a veřejných zakázek
(v kopii věcně příslušný odbor
Krajský úřad**

Číslo SoD:

Termín plnění:

Celková cena díla:

Zhotovitel:

IČO:

Oprávněná osoba:

Telefonní spojení:

Popis předmětu informace:

Popis problému:

Čeho se zhotovitel domáhá:

Nejzazší termín pro uzavření dohody o změně v realizaci díla:

Datum, podpis oprávněné osoby

Datum, potvrzení převzetí podatelny objednatele:



„VZOR“ – jednotný vizuální styl Středočeského kraje

OZNÁČENÍ MAJETKU KRAJE

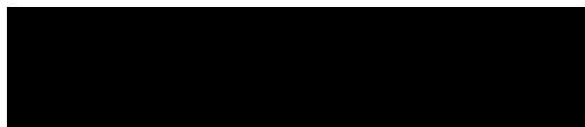
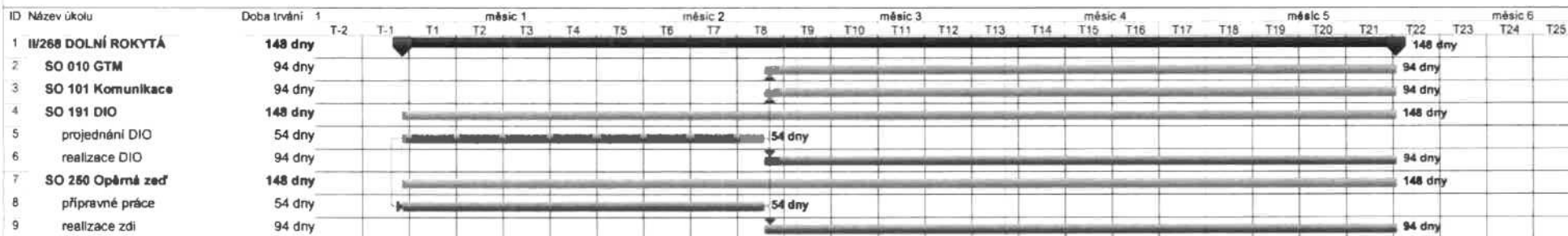
Označení majetku Středočeského kraje je výraznou aplikací vizuálního stylu. Logo doplněná textovou informací může být realizováno různou formou vyplývající ze samostatného umístění v exteriéru či interiéru budov pod správu kraje. Zobrazená velikost desky formátu 40 x 30 cm na ERIU nabízí plněno Meta Medium o velikosti vertikály 15 mm, v této velikosti je text [X] dostatečně čitelný. Pro umístění na stěně je vhodné dleho i písmo zvětlit.



HARMONOGRAM



II/268 DOLNÍ ROKYTÁ - ŠEVČÍN, opěrná zeď



Ing.Karel Frankota a Ing.Irena Sedmiková
zmocněnci



STRABAG a.s.
Na Bělidle 188/21, 150 00 Praha 5
(49)

REKAPITULACE STAVBY

Kód: 14-195-2(2015R)

Stavba: II/268 Dolní Rokytá - Ševcín, opěrná zeď

KSO:

Místo:

CC-CZ:

Datum: 30.09.2015

Zadavatel:

Středočeský kraj

IČ:

70891095

DIČ:

Uchazeč:

STRABAG a.s.

IČ:

6838744

DIČ:

CZ6838744

Projektant:

PRAGOPROJEKT, a.s. Praha

IČ:

45272387

DIČ:

CZ 45272387

Poznámka:

Soupis prací je sestaven s využitím položek Cenové soustavy ÚRS (2015/1) a OTSKP - SPK (2015). Cenové a technické podmínky položek a technické specifikace, které nejsou uvedeny v soupisu prací (informace z tzv. úvodních částí katalogů) jsou neomezeně dále k dispozici na www.cs-urs.cz, OTSKP - SPK na www.rsd.cz. Položky soupisu prací, které jsou označeny .R za kódem položky nepochází z Cenové soustavy ÚRS ani OTSKP - SPK.

Cena bez DPH

10.748.301,26

	Sazba daně	Základ daně	Výše daně
DPH základní	21,00%	10.748.301,26	2.257.143,26
DPH snížená	15,00%	0,00	0,00

Cena s DPH

v

CZK

13.005.444,52

- 8 -09- 2016

Ing. Karel Frankota

Ing. Irena Sedmíková

81

STRABAG

STRABAG a.s.
Na Bělidle 198/21, 150 00 Praha 5
(49)

REKAPITULACE OBJEKTŮ STAVBY A SOUPISŮ PRACÍ

Kód: 14-195-2(2015R)

Stavba: II/268 Dolní Rokytá - Ševčín, opěrná zeď

Místo:

Datum:

30.09.2015

Zadavatel: Středočeský kraj

Projektant:

PRAGOPROJEKT, a.s. Praha

Uchazeč: STRABAG a.s.

Kód	Objekt, Soupis prací	Cena bez DPH [CZK]	Cena s DPH [CZK]	Typ
Náklady stavby celkem		10.748.301,26	13.005.444,52	
SO 000	Vedlejší a ostatní náklady	217.512,41	263.190,02	STA
SO 010	Geotechnický monitoring	58.592,62	70.897,07	STA
SO 101	Rekonstrukce vozovky	4.717.182,95	5.707.791,37	STA
SO 191	Dopravně inženýrská opatření	277.900,51	336.259,62	STA
SO 250	Opěrná zeď	5.477.112,77	6.627.306,45	STA

KRYCÍ LIST SOUPISU

Stavba:

II/268 Dolní Rokytá - Ševčín, opěrná zed'

Objekt:

SO 000 - Vedlejší a ostatní náklady

KSO:

Místo:

Zadavatel:

Středočeský kraj

Uchazeč:

STRABAG a.s.

Projektant:

PRAGOPROJEKT, a.s. Praha

Poznámka:

CC-CZ:

Datum: 30.09.2015

IČ: 70891095

DIČ:

IČ: 60838744

DIČ: CZ60838744

IČ: 45272387

DIČ: CZ 45272387

Cena bez DPH

217.512,41

DPH základní
snížená

Základ daně

217.512,41

0,00

Sazba daně

21,00%

15,00%

Výše daně

45.677,61

0,00

Cena s DPH

v CZK

263.190,02

83

REKAPITULACE ČLENĚNÍ SOUPISU PRACÍ

Stavba:

II/268 Dolní Rokytá - Ševčín, opěrná zeď

Objekt:

SO 000 - Vedlejší a ostatní náklady

Místo:

Datum: 30.09.2015

Zadavatel:

Středočeský kraj

Projektant: PRAGOPROJEKT, a.s. Pr

Uchazeč:

STRABAG a.s.

Kód dílu - Popis

Cena celkem [CZK]

Náklady soupisu celkem

217.512,41

VRN - Vedlejší rozpočtové náklady

217.512,41

SOUPIS PRACÍ

Stavba:

II/268 Dolní Rokytá - Ševčín, opěrná zeď

Objekt:

SO 000 - Vedlejší a ostatní náklady

Místo:

Datum: 30.09.2015

Zadavatel:

Středočeský kraj

Projektant: PRAGOPROJEKT, a.s. Praha

Uchazeč:

STRABAG a.s.

PČ	Typ	Kód	Popis	MJ	Množství	J.cena [CZK]	Cena celkem [CZK]	Cenová soustava
Náklady soupisu celkem							217.512,41	
D	VRN		Vedlejší rozpočtové náklady				217.512,41	
1	K	011103000	Geologický průzkum bez rozlišení	soub	1,000	9.366,56	9.366,56	
	vv		*činnost geologa v rámci výstavby					
	vv		1		1,000			
2	K	012103000	Geodetické práce před výstavbou	soub	1,000	15.090,57	15.090,57	
3	K	012203000	Geodetické práce při provádění stavby	soub	1,000	41.629,17	41.629,17	
4	K	012303000	Geodetické práce po dokončení stavby	soub	1,000	16.131,30	16.131,30	
5	K	013244000	Dokumentace pro provádění stavby (RDS)	soub	1,000	114.480,22	114.480,22	
6	K	013254000	Dokumentace skutečného provedení stavby (DSPS) provedení v digit. formě	soub	1,000	15.610,94	15.610,94	
7	K	091504000	Náklady související s publikační činností	soub	1,000	5.203,65	5.203,65	

KRYCÍ LIST SOUPISU

Stavba:

II/268 Dolní Rokytá - Ševčín, opěrná zeď

Objekt:

SO 010 - Geotechnický monitoring

KSO:

Místo:

Zadavatel:

Středočeský kraj

Uchazeč:

STRABAG a.s.

Projektant:

PRAGOPROJEKT, a.s. Praha

Poznámka:

CC-CZ:

Datum: 30.09.2015

IČ: 70891095

DIČ:

IČ: 6838744

DIČ: CZ6838744

IČ: 45272387

DIČ: CZ 45272387

Cena bez DPH

58.592,62

DPH základní
snížená

Základ daně

58.592,62

0,00

Sazba daně

21,00%

15,00%

Výše daně

12.304,45

0,00

Cena s DPH

v CZK

70.897,07

86

REKAPITULACE ČLENĚNÍ SOUPISU PRACÍ

Stavba:

II/268 Dolní Rokytá - Ševčín, opěrná zed'

Objekt:

SO 010 - Geotechnický monitoring

Místo:

Datum: 30.09.2015

Zadavatel:

Středočeský kraj

Projektant: PRAGOPROJEKT, a.s. Pr

Uchazeč:

STRABAG a.s.

Kód dílu - Popis

Cena celkem [CZK]

Náklady soupisu celkem

58.592,62

HSV - Práce a dodávky HSV

6.556,62

9 - Ostatní konstrukce a práce-bourání

6.556,62

0 - Vedlejší rozpočtové náklady

52.036,00

87

SOUPIS PRACÍ

Stavba:

II/268 Dolní Rokytá - Ševčín, opěrná zeď

Objekt:

SO 010 - Geotechnický monitoring

Místo:

Datum: 30.09.2015

Zadavatel:

Středočeský kraj

Projektant: PRAGOPROJEKT, a.s. Praha

Uchazeč:

STRABAG a.s.

PČ	Typ	Kód	Popis	MJ	Množství	J.cena [CZK]	Cena celkem [CZK]	Cenová soustava
Náklady soupisu celkem							58.592,62	
D		HSV	Práce a dodávky HSV				6.556,62	
D		9	Ostatní konstrukce a práce-bourání				6.556,62	
1	K	91345.OTSKP	NIVELAČNÍ ZNAČKY KOVOVÉ	ks	14,000	468,33	6.556,62	
	W		*měřičské body na zdech, nerez. provedení					
	W		14		14,000			
D		0	Vedlejší rozpočtové náklady				52.036,00	
2	K	012002000	Geodetické práce - geodetické sledování - měření deformací	hod	400,000	130,09	52.036,00	
	W		*sledování zajištěné zhotovitelem v průběhu výstavby, vč. zpracování výsledků a předání investorovi					
	W		*po předání stavby bude sledování v režii investora					
	W		*odhad hodin * 400		400,000			

88

KRYCÍ LIST SOUPISU

Stavba:

II/268 Dolní Rokytá - Ševčín, opěrná zeď

Objekt:

SO 101 - Rekonstrukce vozovky

KSO:

Místo:

Zadavatel:

Středočeský kraj

Uchazeč:

STRABAG a.s.

Projektant:

PRAGOPROJEKT, a.s. Praha

Poznámka:

CC-CZ:

Datum: 30.09.2015

IČ:

70891095

DIČ:

IČ:

6838744

DIČ:

CZ6838744

IČ:

45272387

DIČ:

CZ 45272387

Cena bez DPH

4.717.182,95

DPH základní
snížená

Základ daně

4.717.182,95

0,00

Sazba daně

21,00%

15,00%

Výše daně

990.608,42

0,00

Cena s DPH

v CZK

5.707.791,37

68

REKAPITULACE ČLENĚNÍ SOUPISU PRACÍ

Stavba:

II/268 Dolní Rokytá - Ševčín, opěrná zeď

Objekt:

SO 101 - Rekonstrukce vozovky

Místo:

Datum: 30.09.2015

Zadavatel:

Středočeský kraj

Projektant: PRAGOPROJEKT, a.s. Pr

Uchazeč:

STRABAG a.s.

Kód dílu - Popis

Cena celkem [CZK]

Náklady soupisu celkem

4.717.182,95

HSV - Práce a dodávky HSV

4.717.182,95

1 - Zemní práce

1.244.122,87

2 - Zakládání

181.651,60

4 - Vodorovné konstrukce

1.305,89

5 - Komunikace pozemní

1.442.520,01

8 - Trubní vedení

13.929,24

9 - Ostatní konstrukce a práce-bourání

1.411.011,61

997 - Přesun sutě

363.395,11

998 - Přesun hmot

59.246,62

06

SOUPIS PRACÍ

Stavba:

II/268 Dolní Rokytá - Ševčín, opěrná zeď

Objekt:

SO 101 - Rekonstrukce vozovky

Místo:

Datum: 30.09.2015

Zadavatel:

Středočeský kraj

Projektant: PRAGOPROJEKT, a.s. Praha

Uchazeč:

STRABAG a.s.

PČ	Typ	Kód	Popis	MJ	Množství	J.cena [CZK]	Cena celkem [CZK]	Cenová soustava
Náklady soupisu celkem							4.717.182,95	
D	HSV		Práce a dodávky HSV				4.717.182,95	
D	1		Zemní práce				1.244.122,87	
1	K	111211132	Spálení listnatého křesku se snášením D přes 30 cm ve svahu do 1:3	kus	1,000	260,18	260,18	
	vv		*spálení, štěpkování, nebo jiná likvidace dřevní hmoty					
	vv		1		1,000			
	vv		Součet		1,000			
2	K	112151115	Směrové kácení stromů s rozřezáním a odvětvením D kmene do 600 mm	kus	1,000	5.262,51	5.262,51	
3	K	112201103	Odstranění pařezů D do 700 mm	kus	1,000	1.087,97	1.087,97	
4	K	113107223	Odstranění podkladu pl přes 200 m2 z kameniva drceného tl 300 mm	m2	885,000	36,09	31.939,65	
	vv		*BOURÁNÍ KONSTRUKCE VOZOVKY					
	vv		*PODKLADNÍ VRSTVY TL. 0.3					
	vv		885		885,000			
5	K	113107226	Odstranění podkladu pl přes 200 m2 z kameniva drceného se štětem do tl 450 mm	m2	885,000	54,13	47.905,05	
	vv		*BOURÁNÍ KONSTRUKCE VOZOVKY					
	vv		*PODKLADNÍ NESTMELENÉ VRSTVY PRŮM. TL . 0.3 M - se štětem					
	vv		885		885,000			
6	K	113107245	Odstranění podkladu pl přes 200 m2 živičných tl 250 mm	m2	885,000	93,79	83.004,15	
	vv		*BOURÁNÍ KONSTRUKCE VOZOVKY					
	vv		*ŽIVIČNÉ VRSTVY TL 0.25					
	vv		885		885,000			
7	K	113154122	Frézování živičného krytu tl 40 mm pruh š 1 m pl do 500 m2 bez překážek v trase	m2	106,000	34,39	3.645,34	
	vv		*PLOCHA VÝMĚNY OBRUSU					
	vv		106		106,000			
8	K	121101101	Sejmutí ornice s přemístěním na vzdálenost do 50 m	m3	50,000	257,39	12.869,50	

16

PČ	Typ	Kód	Popis	MJ	Množství	J.cena [CZK]	Cena celkem [CZK]	Cenová soustava
	W		*ODHUMUSOVÁNÍ TL . 0,15 m					
	W	50			50,000			
9	K	122302202	Odkopávky a prokopávky nezapažené pro sílnice objemu do 1000 m3 v hornině tř. I.	m3	728,000	225,56	164.207,68	
	W	728			728,000			
10	K	122302209	Příplatek k odkopávkám a prokopávkám pro sílnice v hornině tř. I. za lepivost	m3	364,000	18,05	6.570,20	
	W	728/2			364,000			
11	K	132301102	Hloubení rýh š do 600 mm v hornině tř. I. objemu přes 100 m3	m3	144,000	300,76	43.309,44	
	W	*VÝKOP PRO TRATIVOD						
	W	240*0,6			144,000			
12	K	132301109	Příplatek za lepivost k hloubení rýh š do 600 mm v hornině tř. I.	m3	72,000	18,05	1.299,60	
	W	144/2			72,000			
13	K	132301201	Hloubení rýh š do 2000 mm v hornině tř. I. objemu do 100 m3	m3	27,600	225,56	6.225,46	
	W	*ODSTRANĚNÍ DOČASNÉHO ZÁSYPY PŘÍKOPU Z HRUBÉHO KAMENIVA						
	W	27,6			27,600			
14	K	162301402	Vodorovné přemístění větvi stromů listnatých do 5 km D kmene do 500 mm	kus	1,000	307,73	307,73	
15	K	162301412	Vodorovné přemístění kmenů stromů listnatých do 5 km D kmene do 500 mm	kus	1,000	564,91	564,91	
	W	*vč. likvidace						
	W	1			1,000			
	W	Součet			1,000			
16	K	162301423	Vodorovné přemístění pařezů do 5 km D do 700 mm	kus	1,000	421,95	421,95	
	W	*vč. likvidace						
	W	1			1,000			
	W	Součet			1,000			
17	K	162601102	Vodorovné přemístění do 5000 m výkopku/sypaniny z horniny tř. I.	m3	100,000	58,65	5.865,00	
	W	*odvoz omíčky na mezideponii						
	W	50			50,000			
	W	*dovoz omíčky z mezideponie						
	W	50			50,000			
	W	Součet			100,000			
18	K	162701105	Vodorovné přemístění do 10000 m výkopku/sypaniny z horniny tř. I.	m3	899,600	109,48	98.488,21	
	W	*odvoz na skládku						
	W	728 "pol.122302202"			728,000			
	W	144 "pol.132301102"			144,000			
	W	27,6 "pol.132301201"			27,600			
	W	Součet			899,600			
	W	*zhotovitel porovnáte v rámci položky cenu za odvoz na skládku dle svých zvyklostí a možnosti skládkování *						
19	K	162701109	Příplatek k vodorovnému přemístění výkopku/sypaniny z horniny tř. 1 až 4 ZKD 1000 m přes 10000 m	m3	8.996,000	10,94	98.416,24	
	W	*dle pol.do 10 km - 10 x* 899,60*10			8.996,000			

26

PČ	Typ	Kód	Popis	MJ	Množství	J.cena [CZK]	Cena celkem [CZK]	Cenová soustava
	WV		*zhotovitel poromítne v rámci položky cenu za odvoz na skládku dle svých zvyklostí a možnosti skládkování *					
20	K	167101101	Nakládání výkopku z hornin tř. 1 až 4 do 100 m3	m3	50,000	46,92	2.346,00	
	WV		*natěžení omlice na mezideponii					
	WV	50			50,000			
21	K	171102111	Uložení sypaniny z hornin nesoudržných a sypkých do násypů zhuštěných v aktivní zóně	m3	518,000	271,92	140.854,56	
	WV		*nakoupený materiál vhodný do aktivní zóny					
	WV	518			518,000			
22	K	171201201	Uložení sypaniny na skládky	m3	949,600	1,17	1.111,03	
	WV		*uložení na skládce					
	WV	899,6			899,600			
	WV		*uložení omlice na mezideponii					
	WV	50			50,000			
	WV	Součet			949,600			
23	K	171201211	Poplatek za uložení odpadu ze sypaniny na skládce (skládkovné)	t	1.624,800	97,75	158.824,20	
	WV		872*1,8		1.569,600			
	WV		27,6*2		55,200			
	WV		Součet		1.624,800			
24	K	174101101	Zásyp jam, šachet rýh nebo kolem objektů sypaninou se zhuštěním	m3	27,600	271,92	7.504,99	
	WV		*ZÁSYP PŘÍKOPU DOČASNÝ Z HRUBÉHO KAMENIVA FR 16/32					
	WV	27,6			27,600			
25	M	583312010	šterkopisek netříděný stabilizační zemina	t	1.145,760	220,25	252.353,64	
	WV		*dle pol.č.174101101* 27,60*2,1		57,960			
	WV		*dle pol.č.171102111* 518,00*2,1		1.087,800			
	WV		Součet		1.145,760			
26	K	174201203	Zásyp jam po pařezech D pařezů do 700 mm	kus	1,000	1.228,07	1.228,07	
	WV		*s doplněním nedostatku zeminy					
	WV	1			1,000			
	WV	Součet			1,000			
27	K	181102302	Úprava pláně v zářezech se zhuštěním	m2	962,000	33,39	32.121,18	
	WV		962		962,000			
28	K	182301122	Rozprostření omlice pl do 500 m2 ve svahu přes 1:5 tl vrstvy do 150 mm	m2	333,333	53,49	17.829,98	
	WV		50/0,15		333,333			
29	K	183403213	Sadovnické obdělání půdy	m2	333,333	5,96	1.986,66	
30	K	183405211	Výsev trávniku na omici	m2	333,333	26,02	8.673,32	
31	M	005724100	osivo směs travní parková	kg	8,333	104,07	867,22	
	WV		333,333*0,025 Přepočtené koeficientem množství		8,333			
32	K	184802631	Chemické odplevelení po založení kultury postřikem na široko ve svahu do 1:1	m2	500,000	7,81	3.905,00	
	WV		333,333*1,5		500,000			

96

PČ	Typ	Kód	Popis	MJ	Množství	J.cena [CZK]	Cena celkem [CZK]	Cenová soustava
33	K	185803113	Ošetření trávníku shrabáním ve svahu do 1:1	m2	999,999	1,56	1.560,00	
	VV		333,333*3		999,999			
34	K	185804312	Zalítí rostlín vodou plocha přes 20 m2	m3	1,667	286,20	477,10	
	VV		333,333*0,005		1,667			
35	K	185851121	Dovoz vody pro závlivku rostlín za vzdálenost do 1000 m	m3	1,667	388,39	647,45	
	VV		333,333*0,005		1,667			
36	K	185851129	Příplatek k dovozu vody pro závlivku rostlín do 1000 m ZKD 1000 m	m3	16,670	10,90	181,70	
	VV		1,667*10		16,670			
	D	2	Zakládání				181.651,60	
37	K	212752313	Trativod z drenážních trubek plastových tuhých DN 200 mm včetně lože otevřený výkop	m	260,000	698,66	181.651,60	
	D	4	Vodorovné konstrukce				1.305,89	
38	K	452311141	Podkladní desky z betonu prostého tř. C 16/20 otevřený výkop	m3	0,500	2.611,77	1.305,89	
	VV		*Propustek km 0,285					
	VV		*beton na přehrazení					
	VV		0,5		0,500			
	D	5	Komunikace pozemní				1.442.520,01	
39	K	564871111	Podklad ze šterkodrtě ŠD tl 250 mm	m2	951,180	291,43	277.202,39	
	VV		*ŠDA 0/32 GE tl . 250					
	VV		951,18		951,180			
40	K	564952113	Podklad z mechanicky zpevněného kameniva MZK tl 170 mm	m2	929,120	313,68	291.446,36	
	VV		*MZK 0/32 GA tl" . 170 mm					
	VV		929,12		929,120			
41	K	565135121	Asfaltový beton vrstva podkladní ACP 16 (obalované kamenivo OKS) tl 50 mm š přes 3 m	m2	907,060	285,84	259.274,03	
	VV		*ACP 16+ 50/70 tl . 50 mm					
	VV		907,06		907,060			
42	K	569903311	Zřízení zemních krajnic se zhutněním	m3	11,800	431,02	5.086,04	
	VV		*nakoupený materiál min. podmíněčně vhodný					
	VV		9,3		9,300			
	VV		*zásyp propustku materiál min. podmíněčně vhodný					
	VV		2,5		2,500			
	VV		Součet		11,800			
43	M	583312010	šterkopisek netříděný stabilizační zemina	t	24,780	220,25	5.457,80	
	VV		*dle pol.č.569903311" 11,80*2,10		24,780			
44	K	569951133	Zpevnění krajnic asfaltovým recyklatem tl 150 mm	m2	106,000	81,25	8.612,50	
45	K	573111111	Postřik živičný infiltrační s posypem z asfaltu množství 0,60 kg/m2	m2	929,120	13,17	12.236,51	
	VV		*PI - "E (C 60 B 5) 0,6 kg/m 2					

16

PČ	Typ	Kód	Popis	MJ	Množství	J.cena [CZK]	Cena celkem [CZK]	Cenová soustava
	W		929,12		929,120			
46	K	573231111	Postřík živičný spojovací ze silniční emulze v množství do 0,7 kg/m ²	m ²	1.964,090	11,89	23.353,03	
	W		*PS-E (C 60 B 5) 0,35 kg/m ²					
	W		896,03+907,06		1.803,090			
	W		*PS-E (C 60 B 5) 0,6 kg/m ²					
	W		161		161,000			
	W		Součet		1.964,090			
47	K	577134121	Asfaltový beton vrstva obrusná ACO 11 (ABS) tř. I tl 40 mm š přes 3 m z nemodifikovaného asfaltu	m ²	1.046,000	250,37	261.887,02	
	W		*ACO 11 + 50/70 tl" . 40 "mm					
	W		885		885,000			
	W		*PLOCHA VÝMĚNY OBRUSU					
	W		161		161,000			
	W		Součet		1.046,000			
48	K	577155122	Asfaltový beton vrstva ložní ACL 16 (ABH) tl 60 mm š přes 3 m z nemodifikovaného asfaltu	m ²	896,030	326,45	292.508,99	
	W		*ACL 16+ 50/70 tl . 60mm					
	W		896,03		896,030			
49	K	594511111	Dlažba z lomového kamene s provedením lože z betonu	m ²	3,000	660,78	1.982,34	
	W		*Propustek 0,406 - výměna kamenů výtokové části					
	W		3		3,000			
50	K	599632111	Vyplnění spár dlažby z lomového kamene MC se zatřením	m ²	20,000	173,65	3.473,00	
	W		*Propustek 0,406					
	W		20		20,000			
	D	8	Trubní vedení				13.929,24	
51	K	895211131	Drenážní šachtice kontrolní z betonových dílců, vč. poklopy	kus	2,000	6.964,62	13.929,24	
	D	9	Ostatní konstrukce a práce-bourání				1.411.011,61	
52	K	911331135	Svodidlo ocelové jednostranné zádržnosti H1 se zaberaněním sloupků v rozmezí do 4 m	m	15,000	1.423,28	21.349,20	
	W		*vč. přechodových dílů na stávající svodidla					
	W		15		15,000			
53	K	911334111	Svodidlo ocelové zábradelní zádržnosti H2 kotvené do římsy	m	167,000	6.036,23	1.008.050,41	
	W		*vč. přechodových dílů na stávající svodidla					
	W		167		167,000			
54	K	911334411	Ukončení ocelového zábradelního madla	kus	2,000	5.515,87	11.031,74	
55	K	912211111	Montáž směrového sloupku silničního plastového prosté uložení bez betonového základu	kus	3,000	156,11	468,33	
56	M	404451500	sloupek silniční plastový s retroreflexní fólií směrový	kus	3,000	207,11	621,33	
57	K	912311111	Montáž odrazky na ocelové svodidlo	kus	3,000	156,11	468,33	
58	M	404451750	odrazka na svodidla	kus	3,000	187,33	561,99	
59	K	914511112	Montáž sloupku dopravních značek délky do 3,5 m s betonovým základem a patkou	kus	1,000	1.404,98	1.404,98	

PČ	Typ	Kód	Popis	MJ	Množství	J.cena [CZK]	Cena celkem [CZK]	Cenová soustava
	W		Odstanění + znovu osazení sestavy svítilnic značky P1+P2D na jednom sloupku (z důvodu poškození dráhačů)					
	W	1			1,000			
60	K	915111111	Vodorovné dopravní značení šířky 125 mm bílou barvou dělicí čáry souvislé	m	306,870	17,69	5.428,53	
61	K	915111121	Vodorovné dopravní značení šířky 125 mm bílou barvou dělicí čáry přerušované	m	176,510	17,69	3.122,46	
62	K	915121111	Vodorovné dopravní značení šířky 250 mm bílou barvou vodící čáry	m	613,740	35,38	21.714,12	
63	K	915211111	Vodorovné dopravní značení bílým plastem dělicí čáry souvislé šířky 125 mm	m	306,870	48,91	15.009,01	
64	K	915211121	Vodorovné dopravní značení bílým plastem dělicí čáry přerušované šířky 125 mm	m	176,510	48,91	8.633,10	
65	K	915221111	Vodorovné dopravní značení bílým plastem vodící čáry šířky 250 mm	m	613,740	97,83	60.042,18	
66	K	919122223	Řezání spár pro vytvoření komůrky š 15 mm hl 30 mm pro těsnící zátlvku v živičném krytu	m	16,150	43,14	696,71	
	VV		8+8,15		16,150			
67	K	919122122	Těsnění spár zátlvkou za tepla pro komůrky š 15 mm hl 30 mm s těsnícím profilem	m	16,150	60,39	975,30	
	VV		*zátlvka typu N2					
	VV		8+8,15		16,150			
	VV		Součet		16,150			
68	K	919535555	Obetonování trubního propustku betonem prostým	m3	11,500	1.807,90	20.790,85	
	VV		*Zafoukání propustku poplkbetonem					
	VV		9,2*1,25		11,500			
69	K	919726121	Geotextilie pro ochranu, separaci a filtracei netkaná měrná hmotnost do 200 g/m2	m2	1.040,000	21,90	22.776,00	
	VV		*FILTRAČNÍ GEOTEXTILIE PL. HM. 190g/m2, ŠÍŘE ROLE 4 m - obalení trativodu					
	VV		1040		1.040,000			
70	K	935112211	Osazení příkopového žlabu do betonu tl 100 mm z betonových tvárníc š 800 mm	m	315,000	301,91	95.101,65	
	VV		*BETONOVÁ PŘÍK. TVÁRNICE DO BET. LOŽE TL. 0,1 m, š0,6					
	VV		55+260		315,000			
71	M	592275130	tvárnice betonová příkopová 33x59x8 cm	kus	945,000	62,44	59.005,80	
	VV		(55+260)*3		945,000			
72	K	938902112	Čištění příkopů komunikací příkopovým rypadlem objem nánosů do 0,3 m3/m	m	260,000	142,65	37.089,00	
73	K	938909311	Čištění vozovek metením strojné podkladu nebo krytu betonového nebo živičného	m2	106,000	7,00	742,00	
74	K	961044111	Bourání základů z betonu prostého	m3	8,760	1.758,93	15.408,23	
	VV		*BOURÁNÍ BETONOVÉHO ŽLABU vč. podkladu 10cm					
	VV		73*0,6*0,2		8,760			
75	K	966006132	Odstanění značek dopravních nebo orientačních se sloupky s betonovými patkami	kus	1,000	520,36	520,36	
	W		Odstanění + znovu osazení sestavy svítilnic značky P1+P2D na jednom sloupku (z důvodu poškození dráhačů)					
	W	1			1,000			
96	D	997	Přesun sutě				363.395,11	
76	K	997221551	Vodorovná doprava suti ze sypkých materiálů do 1 km	t	1.727,792	5,48	9.468,30	
	VV		885*0,3*2,0 *kamenivo pol. 113107223*		531,000			
	VV		885*0,3*2,0 *kamenivo pol. 113107226*		531,000			
	VV		885*0,25*2,33 *živice pol. 113107245*		515,513			

PČ	Typ	Kód	Popis	MJ	Množství	J.cena [CZK]	Cena celkem [CZK]	Cenová soustava
	WV		106*0,04*2,33 "živice pol.113154122"		9,879			
	WV		260*0,3*1,8 "čištění příkopů pol.938902112"		140,400			
	WV		Součet		1.727,792			
77	K	997221559	Příplatek ZKD 1 km u vodorovné dopravy sutí ze sypkých materiálů	t	34.555,840	5,48	189.366,00	
	WV		"dle pol.č.997221551 - 20 x" 1727,792*20		34.555,840			
	WV		"zhotovitel poromitne v rámci položky cenu za odvoz na skládku dle svých zvyklostí a možností skládkování "					
78	K	997221561	Vodorovná doprava sutí z kusových materiálů do 1 km	t	21,024	28,10	590,77	
	WV		"na skládku					
	WV		8,76*2,4 "beton pol.961044111"		21,024			
79	K	997221569	Příplatek ZKD 1 km u vodorovné dopravy sutí z kusových materiálů	t	420,480	5,72	2.405,15	
	WV		"dle pol.č.997221561 - 20 x" 21,024*20		420,480			
	WV		"zhotovitel poromitne v rámci položky cenu za odvoz na skládku dle svých zvyklostí a možností skládkování "					
80	K	997221815	Poplatek za uložení betonového odpadu na skládce (skládkovně)	t	21,024	187,33	3.938,43	
	WV		8,76*2,4 "beton pol.961044111"		21,024			
81	K	997221845	Poplatek za uložení odpadu z asfaltových povrchů do recykl.centra	t	525,392	91,23	47.931,51	
	WV		885*0,25*2,33 "živice pol. 113107245"		515,513			
	WV		106*0,04*2,33 "živice pol.113154122"		9,879			
	WV		Součet		525,392			
82	K	997221855	Poplatek za uložení odpadu z kameniva na skládce (skládkovně)	t	1.202,400	91,23	109.694,95	
	WV		885*0,3*2,0 "kamenivo pol.113107223"		531,000			
	WV		885*0,3*2,0 "kamenivo pol.113107226"		531,000			
	WV		260*0,3*1,8 "čištění příkopů pol.938902112"		140,400			
	WV		Součet		1.202,400			
D	998		Přesun hmot				59.246,62	
83	K	998225111	Přesun hmot pro pozemní komunikace s krytem z kamene, monolitickým betonovým nebo živičným	t	1.410,298	37,29	52.590,01	
84	K	998225191	Příplatek k přesunu hmot pro pozemní komunikace s krytem z kamene, živičným, betonovým do 1000 m	t	1.410,298	4,72	6.656,61	

KRYCÍ LIST SOUPISU

Stavba:

II/268 Dolní Rokytá - Ševčín, opěrná zeď

Objekt:

SO 191 - Dopravně inženýrská opatření

KSO:

Místo:

Zadavatel:

Středočeský kraj

Uchazeč:

STRABAG a.s.

Projektant:

PRAGOPROJEKT, a.s. Praha

Poznámka:

CC-CZ:

Datum: 30.09.2015

IČ: 70891095

DIČ:

IČ: 6838744

DIČ: CZ6838744

IČ: 45272387

DIČ: CZ 45272387

Cena bez DPH

277.900,51

DPH základní
snižená

Základ daně

277.900,51

0,00

Sazba daně

21,00%

15,00%

Výše daně

58.359,11

0,00

Cena s DPH

v CZK

336.259,62

86

REKAPITULACE ČLENĚNÍ SOUPISU PRACÍ

Stavba:

II/268 Dolní Rokytá - Ševčín, opěrná zed'

Objekt:

SO 191 - Dopravně inženýrská opatření

Místo:

Datum: 30.09.2015

Zadavatel:

Středočeský kraj

Projektant: PRAGOPROJEKT, a.s. Pr

Uchazeč:

STRABAG a.s.

Kód dílu - Popis

Cena celkem [CZK]

Náklady soupisu celkem

277.900,51

HSV - Práce a dodávky HSV

257.085,92

9 - Ostatní konstrukce a práce-bourání

225.927,13

997 - Přesun sutě

25.503,57

998 - Přesun hmot

5.655,22

VRN - Vedlejší rozpočtové náklady

20.814,59

VRN3 - Zařízení staveniště

20.814,59

66

SOUPIS PRACÍ

Stavba:

II/268 Dolní Rokytá - Ševčín, opěrná zeď

Objekt:

SO 191 - Dopravně inženýrská opatření

Místo:

Datum: 30.09.2015

Zadavatel:

Středočeský kraj

Projektant: PRAGOPROJEKT, a.s. Praha

Uchazeč:

STRABAG a.s.

PČ	Typ	Kód	Popis	MJ	Množství	J.cena [CZK]	Cena celkem [CZK]	Cenová soustava
Náklady soupisu celkem							277.900,51	
D	HSV		Práce a dodávky HSV				257.085,92	
D	9		Ostatní konstrukce a práce-bourání				225.927,13	
1	K	911381147	Silniční svodidlo betonové oboustranné průběžné délky 4 m výšky 1,2 m	m	156,000	569,33	88.815,48	
	vv		"zhotovitel do ceny promítné montáž a pronájem svodidel po dobu výstavby "					
	vv		164-8		156,000			
2	K	911381154	Silniční svodidlo betonové oboustranné koncové délky 4 m výšky 1,2 m	m	8,000	1.046,01	8.368,08	
	vv		"zhotovitel do ceny promítné montáž a pronájem svodidel po dobu výstavby "					
	vv		2*4		8,000			
3	K	911381824	Odstranění silničního betonového svodidla délky 4 m výšky 1,2 m	m	164,000	99,24	16.275,36	
	vv		"vč. naložení na dopr. prostředek					
	vv		164		164,000			
4	K	913111111	Montáž a demontáž plastového podstavce dočasné dopravní značky	kus	56,000	20,81	1.165,36	
	vv		"IS 11b" 4+3		7,000			
	vv		"IS 11c" 5+6		11,000			
	vv		"B 26" 1		1,000			
	vv		"C4a,b" 2		2,000			
	vv		"B1" 4		4,000			
	vv		"IP22" (4+3)*2		14,000			
	vv		"Z2" 2*3		6,000			
	vv		"Z4" 11		11,000			
	vv		Součet		56,000			
5	K	913111112	Montáž a demontáž sloupku délky do 2 m dočasné dopravní značky	kus	56,000	10,41	582,96	
	vv		"dle pol.č.913111111" 56		56,000			
6	K	913111115	Montáž a demontáž dočasné dopravní značky samostatné základní	kus	34,000	10,41	353,94	

110

PČ	Typ	Kód	Popis	MJ	Množství	J.cena [CZK]	Cena celkem [CZK]	Cenová soustava
	W		"IS 11b" 4+3		7,000			
	W		"IS 11c " 5+6		11,000			
	W		"B 26" 1		1,000			
	W		"C4a,b" 2		2,000			
	W		"E 3a " 2		2,000			
	W		"E 9 " 5		5,000			
	W		"E13 " 2		2,000			
	W		"B1 " 4		4,000			
	W		Součet		34,000			
7	K	913111116	Montáž a demontáž dočasné dopravní značky samostatné zvětšené	kus	7,000	52,04	364,28	
	W		"IP22 " 4+3		7,000			
8	K	913111211	Příplatek k dočasnému podstavci plastovému za první a ZKD den použití	kus	4.245,000	1,04	4.414,80	
	W		"IS 11b" 4*120+3*21		543,000			
	W		"IS 11c " 5*120+6*21		726,000			
	W		"B 26" 1*120		120,000			
	W		"C4a,b" 2*120		240,000			
	W		"B1 " 4*21		84,000			
	W		"IP22 " 4*2*120+3*2*21		1.086,000			
	W		"Z2 " 2*3*21		126,000			
	W		"Z4" 11*120		1.320,000			
	W		Součet		4.245,000			
	W		"zhotovitel promítne do položky nájem po dobu dle svého harmonogramu výstavby"					
9	K	913111212	Příplatek k dočasnému sloupku délky do 2 m za první a ZKD den použití	kus	4.245,000	1,04	4.414,80	
	W		"dle pol.č.913111211" 4245		4.245,000			
10	K	913111215	Příplatek k dočasné dopravní značce samostatné základní za první a ZKD den použití	kus	3.717,000	8,33	30.962,61	
	W		"IS 11b" 4*120+3*21		543,000			
	W		"IS 11c " 5*120+6*21		726,000			
	W		"B 26" 1*120		120,000			
	W		"C4a,b" 2*120		240,000			
	W		"E 3a " 2*21		42,000			
	W		"E 9 " 5*120		600,000			
	W		"E13 " 2*21		42,000			
	W		"B1 " 4*21		84,000			
	W		"Z4" 11*120		1.320,000			
	W		Součet		3.717,000			
	W		"zhotovitel promítne do položky nájem po dobu dle svého harmonogramu výstavby"					
11	K	913111216	Příplatek k dočasné dopravní značce samostatné zvětšené za první a ZKD den použití	kus	543,000	18,73	10.170,39	
	W		"dle pol.č.913111116"					
	W		" předpokládaná doba 4 ks 4 měsíce + 3 ks 3 týdny" 4*120+3*21		543,000			

PČ	Typ	Kód	Popis	MJ	Množství	J.cena [CZK]	Cena celkem [CZK]	Cenová soustava
	WV		"zhotovitel promitne do položky nájem po dobu dle svého harmonogramu výstavby"					
12	K	913221111	Montáž a demontáž dočasné dopravní zábrany Z2 světelné šířky 1,5 m se 3 světly	kus	2,000	312,22	624,44	
	WV		"2 ks zábrany vč. světel " 2		2,000			
13	K	913221211	Příplatek k dočasné dopravní zábraně Z2 světelné šířky 1,5m se 3 světly za první a ZKD den použití	kus	141,000	93,67	13.207,47	
	WV		"dle pol.č.913221111"					
	WV		"předpokládaná doba 1 ks 4 měsíce, 1 ks 3 týdny " 1*120+1*21		141,000			
	WV		"zhotovitel promitne do položky nájem po dobu dle svého harmonogramu výstavby"					
14	K	913321111	Montáž a demontáž dočasné dopravní směrové desky základní Z4	kus	11,000	20,81	228,91	
	WV		11		11,000			
15	K	913411111	Montáž a demontáž mobilní semaforové soupravy se 2 semafor	kus	1,000	520,36	520,36	
	WV		1		1,000			
16	K	913411211	Příplatek k dočasné mobilní semaforové soupravě se 2 semafor za první a ZKD den použití	kus	120,000	291,40	34.968,00	
	WV		120		120,000			
	WV		"zhotovitel promitne do položky nájem po dobu dle svého harmonogramu výstavby"					
17	K	913911112	Montáž a demontáž akumulátoru dočasného dopravního značení olověného 12 V/55 Ah	kus	2,000	20,81	41,62	
	WV		"pro Z2" 2		2,000			
18	K	913911113	Montáž a demontáž akumulátoru dočasného dopravního značení olověného 12 V/180 Ah	kus	1,000	20,81	20,81	
	WV		"pro semafor " 1		1,000			
19	K	913911121	Montáž a demontáž dočasného zásobníku plastového na akumulátor a řídicí jednotku	kus	2,000	20,81	41,62	
	WV		"pro Z2" 2		2,000			
20	K	913911122	Montáž a demontáž dočasného zásobníku ocelového na akumulátor a řídicí jednotku	kus	1,000	20,81	20,81	
	WV		"pro semafor " 1		1,000			
21	K	913911212	Příplatek k dočasnému akumulátor 12V/55 Ah za první a ZKD den použití	kus	42,000	62,44	2.622,48	
	WV		"pro světla Z2" 2*21		42,000			
	WV		"zhotovitel promitne do položky nájem po dobu dle svého harmonogramu výstavby"					
22	K	913911213	Příplatek k dočasnému akumulátor 12V/180 Ah za první a ZKD den použití	kus	120,000	62,44	7.492,80	
	WV		"pro semafor " 1*120		120,000			
	WV		"zhotovitel promitne do položky nájem po dobu dle svého harmonogramu výstavby"					
23	K	913921131	Dočasné omezení platnosti zakrytí základní dopravní značky	kus	3,000	62,44	187,32	
	WV		3		3,000			
24	K	913921132	Dočasné omezení platnosti odkrytí základní dopravní značky	kus	3,000	20,81	62,43	
	WV		3		3,000			
	D	997	Přesun sutě				25.503,57	
25	K	997221561	Vodorovná doprava sutí z kusových materiálů do 1 km	t	123,492	37,92	4.682,82	
	WV		"na skládku zhotovitele"					
	WV		"betonová svodidla dle pol.č.911381824" 123,492		123,492			
26	K	997221569	Příplatek ZKD 1 km u vodorovné dopravy sutí z kusových materiálů	t	2.469,840	8,43	20.820,75	
	WV		"dle pol.č.997221561 - 20 x" 123,492*20		2.469,840			

102

PČ	Typ	Kód	Popis	MJ	Množství	J.cena [CZK]	Cena celkem [CZK]	Cenová soustava
	w		"zhotovitel poromitne v rámci položky cenu za odvoz na skládku dle svých zvyklostí a možnosti skládkování"					
D		998	Přesun hmot				5.655,22	
27	K	998225111	Přesun hmot pro pozemní komunikace s krytem z kamene, monolitickým betonovým nebo živičným	t	134,616	37,29	5.019,83	
28	K	998225191	Příplatek k přesunu hmot pro pozemní komunikace s krytem z kamene, živičným, betonovým do 1000 m	t	134,616	4,72	635,39	
D		VRN	Vedlejší rozpočtové náklady				20.814,59	
D		VRN3	Zařízení staveniště				20.814,59	
29	K	034403000	Dopravní značení na staveništi	ks	1,000	20.814,59	20.814,59	
w			"Náklady zajištění údržby, servisu, kontroly, zajištění inženýrské činnosti pro projednání DIO atd po celou dobu stavby					
w			1		1,000			

KRYCÍ LIST SOUPISU

Stavba:

II/268 Dolní Rokytá - Ševčín, opěrná zeď

Objekt:

SO 250 - Opěrná zeď

KSO:

Místo:

Zadavatel:

Středočeský kraj

Uchazeč:

STRABAG a.s.

Projektant:

PRAGOPROJEKT, a.s. Praha

Poznámka:

CC-CZ:

Datum: 30.09.2015

IČ: 70891095

DIČ:

IČ: 6838744

DIČ: CZ6838744

IČ: 45272387

DIČ: CZ 45272387

Cena bez DPH

5.477.112,77

DPH základní
snižená

Základ daně

5.477.112,77

0,00

Sazba daně

21,00%

15,00%

Výše daně

1.150.193,68

0,00

Cena s DPH

v CZK

6.627.306,45

104

REKAPITULACE ČLENĚNÍ SOUPISU PRACÍ

Stavba:

II/268 Dolní Rokytá - Ševčín, opěrná zeď

Objekt:

SO 250 - Opěrná zeď

Místo:

Datum: 30.09.2015

Zadavatel:

Středočeský kraj

Projektant: PRAGOPROJEKT, a.s. Pr

Uchazeč:

STRABAG a.s.

Kód dílu - Popis

Cena celkem [CZK]

Náklady soupisu celkem

5.477.112,77

HSV - Práce a dodávky HSV

5.322.624,93

1 - Zemní práce

913.713,07

2 - Zakládání

1.106.284,91

3 - Svislé a kompletní konstrukce

2.162.169,16

4 - Vodorovné konstrukce

247.036,53

9 - Ostatní konstrukce a práce-bourání

535.553,11

997 - Přesun sutě

273.055,10

998 - Přesun hmot

84.813,05

PSV - Práce a dodávky PSV

154.487,84

711 - Izolace proti vodě, vlhkosti a plynům

154.487,84

SOUPIS PRACÍ

Stavba:

II/268 Dolní Rokytá - Ševčín, opěrná zeď

Objekt:

SO 250 - Opěrná zeď

Místo:

Datum: 30.09.2015

Zadavatel:

Středočeský kraj

Projektant: PRAGOPROJEKT, a.s. Praha

Uchazeč:

STRABAG a.s.

PČ	Typ	Kód	Popis	MJ	Množství	J.cena [CZK]	Cena celkem [CZK]	Cenová soustava
Náklady soupisu celkem							5.477.112,77	
D	HSV		Práce a dodávky HSV				5.322.624,93	
D	1		Zemní práce				913.713,07	
1	K	111301111	Sejmutí drnu tl do 100 mm s přemístěním do 50 m nebo naložením na dopravní prostředek	m2	142,500	32,22	4.591,35	
	VV		" v tl. 150 mm plocha x 1,5" 95*1*1,5		142,500			
2	K	131301103	Hloubení jam nezapažených v hornině tř. I.	m3	888,324	78,05	69.333,69	
	VV		"80% z želkového objemu					
	VV		(16,4*1,38+18*12,9+32*10,43+17,5*11,5+12,5*11,95+15,0*12,6)*0,8		902,574			
	VV		"odpočet obj. omíčky" -14,25		-14,250			
	VV		Součet		888,324			
3	K	131301109	Příplatek za lepivost u hloubení jam nezapažených v hornině tř. I.	m3	444,162	15,61	6.933,37	
	VV		888,324*0,5		444,162			
4	K	131401103	Hloubení jam nezapažených v hornině tř. II.	m3	225,643	182,13	41.096,36	
	VV		"20% z želkového objemu					
	VV		(16,4*1,38+18*12,9+32*10,43+17,5*11,5+12,5*11,95+15,0*12,6)*0,2		225,643			
5	K	151711111	Osazení zápor ocelových dl do 8 m	m	616,000	78,05	48.078,80	
	VV		"pod práh stěny" 16*5		80,000			
	VV		"záporové pažení" 8*67		536,000			
	VV		Součet		616,000			
6	M	130109780	ocel profilová HE-B, v jakosti 11 375, h=180 mm	t	4,096	5.750,03	23.552,12	
	VV		80*51,2*0,001		4,096			
7	M	130109800	ocel profilová HE-B, v jakosti 11 375, h=200 mm	t	32,857	5.750,03	188.928,74	
	VV		"záporové pažení" 8*67*61,3*0,001		32,857			
8	K	151712111	Převázka ocelová zdvojená pro kotvení záporového pažení	m	99,000	195,14	19.318,86	
	VV		"Převázka U200, ocel S235JR délka v m" 99		99,000			

106

PČ	Typ	Kód	Popis	MJ	Množství	J.cena [CZK]	Cena celkem [CZK]	Cenová soustava
	W		*hmotnost 99x33,2=3286,8 kg					
9	K	151721111	Zřízení pažení do ocelových zápor hl výkopu do 4 m s jeho následným odstraněním	m2	217,800	176,92	38.533,18	
	W		*Dřevěné fošny a klíny v tl. 10 cm					
	W		2,2*1,5*66		217,800			
10	K	153111111	Úprava ocelových štetovnic na skládce i zaberaněných - řezání příčné z terénu	kus	33,000	296,61	9.788,13	
	W		*Oříznutí svislých prvků na úroveň pláně 33		33,000			
11	K	153116113	Demontáž ocelových kleštín nebo převázek hradicích stěn z terénu	t	3,286	4.297,16	14.120,47	
	W		*dle pol.č. 151712111" 3,286		3,286			
12	K	286574.OTSKP	KOTVY OCEL INJEKTOVANÉ V PODZEMÍ DÉLKY DO 9M ÚNOS DO 200KN	m	297,000	368,42	109.420,74	
	W		*tyčové kotvy (dl. 9,0m, kořen 3,0m)					
	W		33*9		297,000			
13	K	162601102	Vodorovné přemístění do 5000 m výkopku/sypaniny z horniny tř. I.	m3	1.188,882	52,04	61.869,42	
	W		*odvoz materiálu pro zpětné použití na mezideponii					
	W		*potřeba k obsypu " 820,084		820,084			
	W		*odpočet dle pol.č. 131401103" -225,643		-225,643			
	W		Mezisoučet		594,441			
	W		*zpět z mezideponie " 594,441		594,441			
	W		Součet		1.188,882			
14	K	162601152	Vodorovné přemístění do 5000 m výkopku/sypaniny z horniny tř. II.	m3	451,106	52,04	23.475,56	
	W		*na mezideponii					
	W		*dle pol.č. 131401103" 225,643		225,643			
	W		*zpět" 225,463		225,463			
	W		Součet		451,106			
15	K	162701105	Vodorovné přemístění do 10000 m výkopku/sypaniny z horniny tř. 1 až 4	m3	378,331	104,07	39.372,91	
	W		*odvoz na skládku					
	W		*dle pol.č. 111301111R" 95*0,15		14,250			
	W		*dle pol.č. 131301103" 888,324		888,324			
	W		*odpočet materiálu k použití dle pol.č. 162601102" -594,441		-594,441			
	W		*materiál z pilot" 16*4,5*3,14*0,36*0,36		29,300			
	W		*záporové pažení" 6*67*3,14*0,36*0,36*0,25		40,898			
	W		Součet		378,331			
16	K	162701109	Příplatek k vodorovnému přemístění výkopku/sypaniny z horniny tř. I. ZKD 1000 m přes 10000 m	m3	3.783,310	10,41	39.384,26	
	W		*dle pol.č. 162701105" 378,331*10		3.783,310			
	W		*zhotovitel porovnáte v rámci položky cenu za odvoz na skládku dle svých zvyklostí a možností skládkování "					
17	K	167101102	Nakládání výkopku z hornin tř. I. přes 100 m3	m3	594,441	31,22	18.558,45	
	W		*zemina pro zpětné zásypy z pol.č. 162601102" 594,441		594,441			
18	K	167101152	Nakládání výkopku z hornin tř. II. přes 100 m3	m3	225,643	31,22	7.044,57	
	W		*zemina pro zpětné zásypy z pol.č. 162601152" 225,643		225,643			

101

PČ	Typ	Kód	Popis	MJ	Množství	J.cena [CZK]	Cena celkem [CZK]	Cenová soustava
19	K	171201201	Uložení sypaniny na skládky	m3	1.198,415	1,18	1.414,13	
	VV		"z pol 162701105 na trvalou skládku" 378,331		378,331			
	VV		"na mezideponii					
	VV		"zemina pro zpětné zásypy z pol.č. 162601102" 594,441		594,441			
	VV		"zemina pro zpětné zásypy z pol.č. 162601152" 225,643		225,643			
	VV		Součet		1.198,415			
20	K	171201211	Poplatek za uložení odpadu ze sypaniny na skládce (skládkovně)	t	756,662	83,26	62.999,68	
	VV		378,331*2,0		756,662			
21	K	175101201	Obsypání objektu nad přílehlým původním terémem sypaninou bez prohození, uloženou do 3 m	m3	820,084	83,26	68.280,19	
	VV		"materiál z pol 131301103 a 131401103"					
	VV		16,4*0,6+18*5,47+32*10,0+17,5*12,2+12,5*11,68+15,0*12,6		976,800			
	VV		"odpočet dle pol.č.458501112" -119,322		-119,322			
	VV		"odpočet dle pol.č.458591111" -37,394		-37,394			
	VV		Součet		820,084			
22	K	181301102	Rozprostření ornice tl vrstvy do 150 mm pl do 500 m2 v rovině nebo ve svahu do 1:5	m2	95,000	26,02	2.471,90	
	VV		95*1		95,000			
23	M	103211000	humózní materiál	m3	14,250	520,36	7.415,13	
	VV		"humózní materiál v tloušťce cca 15 cm					
	VV		"dle pol.č.181301102 - nákup + dovoz" 95*0,15		14,250			
24	K	181411131	Založení parkového trávníku výsevem plochy do 1000 m2 v rovině a ve svahu do 1:5	m2	95,000	26,02	2.471,90	
	VV		"dle pol.č.181301102" 95		95,000			
25	M	005724700	osivo směs travní univerzální	kg	3,800	104,07	395,47	
	VV		95*0,04		3,800			
26	K	181951101	Úprava pláně v hornině tř. 1 až 4 bez zhutnění	m2	95,000	11,45	1.087,75	
	VV		"pod ohumusování" 95		95,000			
27	K	184802111	Chemické odplevelení před založením kultury nad 20 m2 postřikem na široko v rovině a svahu do 1:5	m2	142,500	7,81	1.112,93	
	VV		95*1,5		142,500			
28	K	185803111	Ošetření trávníku shrabáním v rovině a svahu do 1:5	m2	285,000	1,56	444,60	
	VV		"celkem3x					
	VV		95*3		285,000			
29	K	185804312	Zaliti rostlín vodou plocha přes 20 m2	m3	2,850	281,00	800,85	
	VV		"3x10 l/m2					
	VV		95*0,010*3		2,850			
30	K	185851121	Dovoz vody pro závluku rostlín za vzdálenost do 1000 m	m3	2,850	388,39	1.106,91	
	VV		"3x10 l/m2					
	VV		95*0,010*3		2,850			
31	K	185851129	Příplatek k dovozu vody pro závluku rostlín do 1000 m ZKD 1000 m	m3	28,500	10,90	310,65	
	VV		2,850*10		28,500			

PČ	Typ	Kód	Popis	MJ	Množství	J.cena [CZK]	Cena celkem [CZK]	Cenová soustava
	D	2	Zakládání				1.106.284,91	
32	K	153211002	Zřízení stříkaného betonu tl do 100 mm skalních a poloskalních ploch	m2	302,000	197,79	59.732,58	
	VV		*Realizace pouze v případě nestability výkopu - v rámci geotechnického monitoringu					
	VV		*položku možno použít na základě výsledků monitoringu se souhlasem TDI					
	VV		*beton C 20/25 v tl. 7 cm - výměra v m2* 302.00		302,000			
33	M	589329080	směs pro beton třída C 20/25 X0, XC2 kamenivo do 8 mm	m3	21,140	649,44	13.729,16	
	VV		*stříkaný beton C 20/25 dle pol.č.153211002* 302*0,07		21,140			
34	K	153272214	Výztuž stříkaného betonu příčná i podélná z oceli 10 505 D nad 16 mm skalních a poloskalních ploch	t	2,165	15.090,57	32.671,08	
	VV		*Realizace pouze v případě nestability výkopu - v rámci geotechnického monitoringu					
	VV		*položku možno použít na základě výsledků monitoringu se souhlasem TDI					
	VV		*Hřebíky - Roxor průměr 25 mm:					
	VV		180*3*4,01*0,001		2,165			
35	K	153273113	Výztuž stříkaného betonu ze svařovaných sítí jednovrstvá D drátu 8 mm skalních a poloskalních ploch	m2	302,000	133,62	40.353,24	
	VV		*Realizace pouze v případě nestability výkopu - v rámci geotechnického monitoringu					
	VV		*položku možno použít na základě výsledků monitoringu se souhlasem TDI					
	VV		*beton C 20/25 v tl. 7 cm - výměra v m2* 302.00		302,000			
36	K	212341111	Obetonování drenážních trub mezerovitým betonem	m3	9,864	2.372,71	23.404,41	
	VV		* MCB 8					
	VV		109,6*0,3*0,3		9,864			
37	K	212755218	Trativody z drenážních trubek plastových flexibilních D 200 mm bez lože	m	109,600	208,15	22.813,24	
	VV		109,6		109,600			
38	K	224112114	Vrty maloprofilové D do 56 mm úklon přes 45° hl do 25 m hor. III a IV	m	297,000	104,07	30.908,79	
	VV		* Vrty pro kotvy " 33*9		297,000			
39	K	231111111	Zřízení pilot svislých D do 450 mm hl do 30 m bez vytažení pažnic z betonu prostého	m	608,000	111,99	68.089,92	
	VV		*beton (C 20/25 XC2)					
	VV		*pod práh stěny" 16*4,5		72,000			
	VV		*záporové pažení" 8*67		536,000			
	VV		Součet		608,000			
40	M	589329320	směs pro beton třída C25-30 XC2 frakce do 16 mm	m3	48,223	2.193,45	105.774,74	
	VV		*beton (C 25/30 XC2)					
	VV		*pod práh stěny" 16*4,5*3,14*0,36*0,36*0,25		7,325			
	VV		*záporové pažení" 6*67*3,14*0,36*0,36*0,25		40,898			
	VV		Součet		48,223			
41	K	271532212	Podsyp pod základové konstrukce se zhutněním z hrubého kameniva frakce 16 až 32 mm	m3	100,678	676,47	68.105,65	
	VV		*šterkodrt" (podsyp) f. 0/32					
	VV		89*3,05*0,35+6*2,7*0,35		100,678			
42	K	274311124	Základové pasy, prahy, věnce a ostruhy z betonu prostého C 12/15	m3	20,865	2.530,65	52.802,01	
	VV		*Podbetonování drenážní trubky C12/15 X0					

109

PČ	Typ	Kód	Popis	MJ	Množství	J.cena [CZK]	Cena celkem [CZK]	Cenová soustava
	W		69,55*0,3		20,865			
43	K	274321118	Základové pasy, prahy, věnce a ostruhy ze ŽB C 30/37	m3	167,064	2.757,11	460.613,83	
	W		*Zed' - základ C 30/37 XF1					
	W		(89*1,656)+(6*1,435)		155,994			
	W		*Betonový práh na mikropilotách C 30/37 XF4					
	W		16,4*0,9*0,75		11,070			
	W		Součet		167,064			
44	K	274354111	Bednění základových pasů - zřízení	m2	243,665	374,66	91.291,53	
	W		*Podbetonování drenážní trubky					
	W		69,55*0,5		34,775			
	W		*drenážní beton dle pol.č.212341111					
	W		109,6*0,3		32,880			
	W		*Zed' - základ					
	W		95*0,6*2+2,65*0,6*17+2,3*0,6*2		143,790			
	W		*Betonový práh na mikropilotách C 30/37 XF4					
	W		16,4*0,9*2+0,9*0,75*4		32,220			
	W		Součet		243,665			
45	K	274354211	Bednění základových pasů - odstranění	m2	243,665	88,46	21.554,61	
	W		243,665		243,665			
46	K	274361116	Výztuž základových pasů, prahů, věnců a ostruh z betonářské oceli 10 505	t	0,750	19.253,49	14.440,12	
	W		*práh na pilotách" 0,75		0,750			
	W		*výztuž základů - objem zahmut v pol.č.327361016					
D	3		Svislé a kompletní konstrukce				2.162.169,16	
47	K	317321018	Řimsy opěrných zdí a valů ze ŽB tř. C 30/37	m3	21,873	3.383,90	74.016,04	
	W		*Železobetonová římsa C 30/37 XF4					
	W		95,1*0,23		21,873			
48	K	317353111	Bednění říms opěrných zdí a valů přímých, zalomených nebo zakřivených zřízení	m2	108,980	1.144,80	124.760,30	
	W		*Železobetonová římsa C 30/37 XF4					
	W		95,1*(0,7+0,4)+19*0,23		108,980			
49	K	317353112	Bednění říms opěrných zdí a valů přímých, zalomených nebo zakřivených odstranění	m2	108,980	218,55	23.817,58	
	W		108,98		108,980			
50	K	317361016	Výztuž říms opěrných zdí a valů z betonářské oceli 10 505	t	2,339	19.253,49	45.033,91	
	W		*dle výkresů výztuže" 2,339		2,339			
51	K	327324128	Opěrné zdi a valy ze ŽB odolného proti agresivnímu prostředí tř. C 30/37	m3	210,948	3.357,46	708.249,47	
	W		*Dřík zdi C 30/37 XF4					
	W		*plocha dříku x průměrná šířka" 351,58*0,6		210,948			
52	K	327351211	Bednění opěrných zdí a valů svislých i skloněných zřízení	m2	765,590	763,21	584.305,94	
	W		*Dřík zdi C 30/37 XF4					

PČ	Typ	Kód	Popis	MJ	Množství	J.cena [CZK]	Cena celkem [CZK]	Cenová soustava
	W		"plocha dřívku x 2 strany x 2% na šikmost přední stěny" 351,58*2*1,02		717,223			
	W		"čela dřívů					
	W		"blok 1" 4,4*(0,35+0,97)/1+4,67*(0,35+0,97)/2		8,890			
	W		"blok 2" 4,45*(0,35+0,94)/2		2,870			
	W		"blok 3" 4,39*(0,35+0,93)/2		2,810			
	W		"blok 4" 4,17*(0,35+0,90)/2		2,606			
	W		"blok 5" 3,85*(0,35+0,85)/2		2,310			
	W		"blok 6" 4,05*(0,35+0,88)/2		2,491			
	W		"blok 7" 4,20*(0,35+0,90)/2		2,625			
	W		"blok 8" 4,20*(0,35+0,90)/2		2,625			
	W		"blok 9" 4,00*(0,35+0,88)/2		2,460			
	W		"blok 10" 3,70*(0,35+0,83)/2		2,183			
	W		"blok 11" 3,70*(0,35+0,83)/2		2,183			
	W		"blok 12" 3,80*(0,35+0,84)/2		2,261			
	W		"blok 13" 4,05*(0,35+0,85)/2		2,430			
	W		"blok 14" 4,06*(0,35+0,87)/2		2,477			
	W		"blok 15" 4,09*(0,35+0,88)/2		2,515			
	W		"blok 16" 3,82*(0,35+0,84)/2		2,273			
	W		"blok 17" 2,86*(0,35+0,72)/2		1,530			
	W		"blok 18" 1,80*(0,35+0,57)/2		0,828			
	W		Součet		765,590			
53	K	327351221	Bednění opěrných zdí a valů svislých i skloněných odstranění	m2	765,590	191,91	146.924,38	
	W		765,59		765,590			
54	K	327361016	Výztuž opěrných zdí a valů D nad 12 mm z betonářské oceli 10 505	t	24,303	18.212,76	442.624,71	
	W		"dle výkresů výztuže" 24,303		24,303			
	W		"opěrná zeď" vč. základů					
55	K	334791112	Prostup v betonových zdech z plastových trub DN do 110	m	20,000	364,26	7.285,20	
	W		"pojistné odvodňovací otvory DN 100					
	W		20		20,000			
56	K	334791114	Prostup v betonových zdech z plastových trub DN do 200	m	11,000	468,33	5.151,63	
	W		"vývod drenáže trubka skrz zeď DN 200					
	W		10*1,1		11,000			
D	4		Vodorovné konstrukce				247.036,53	
57	K	451315124	Podkladní nebo výplňová vrstva z betonu C 12/15 tl do 150 mm	m2	331,080	359,05	118.874,27	
	W		89*3,3+6*2,95+16,4*1,2		331,080			
58	K	458501112	Výplňové klíny za opěrou z kameniva drceného hutněného po vrstvách	m3	119,322	780,55	93.136,79	
	W		"ochranný zásyp - ŠD 0-32 třídy A					
	W		18*0,62+32*1,2411+17,5*1,5247+12,5*1,4467+15*1,5787		119,322			

111

PČ	Typ	Kód	Popis	MJ	Množství	J.cena [CZK]	Cena celkem [CZK]	Cenová soustava
59	K	458591111	Zřízení výplně těsnící vrstvy za opěrou z žilu	m3	37,394	364,26	13.621,14	
	VV		*těsnící vrstva z nepropustných zemín					
	VV		18*0,406+32*0,3889+17,5*0,4+12,5*0,3946+15*0,3806		37,394			
60	M	581232800	zemina nepropustná	m3	37,394	572,40	21.404,33	
	VV		*dle pol.č.458591111* 37,394		37,394			
	D	9	Ostatní konstrukce a práce-bourání				535.553,11	
61	K	919726123	Geotextilie pro ochranu, separaci a filtraci netkaná měrná hmotnost do 500 g/m2	m2	971,288	37,47	36.394,16	
	VV		*Separáční geotextilie 500 g/m2					
	VV		*mezi podkl. betonem a polštářem" (89*3,25+2,9*6)		306,650			
	VV		*dle pol.č.711111001" 171,000		171,000			
	VV		*dle pol.č.711112001" 493,638		493,638			
	VV		Součet		971,288			
62	K	931994121	Těsnění styčné spáry u prefa dílců mikrotenovým pryžovým profilem	m	151,360	46,83	7.088,19	
	VV		*díltační spoje mezi bloky - vodorovné					
	VV		(17*(0,5+1,3))		30,600			
	VV		*díltační spoje mezi bloky - svslé					
	VV		(4,67+4,45+4,39+4,17+3,85+4,05+4,2+4,2+4+3,7+3,7+3,8+4,05+4,06+4,09+3,82+2,86+17*0,6*2)		88,460			
	VV		*díltační římsy					
	VV		17*1,9		32,300			
	VV		Součet		151,360			
63	K	931994132	Těsnění díltační spáry betonové konstrukce silikonovým tmelem do pl 4,0 cm2	m	151,360	187,33	28.354,27	
	VV		*dle pol.č.931994132" 151,360		151,360			
64	K	941111131	Montáž lešení řadového trubkového lehkého s podlahami zatížení do 200 kg/m2 š do 1,5 m v do 10 m	m2	168,000	52,04	8.742,72	
	VV		*Pracovní plošina š. 1,5 m a zábrana proti pádu předmětů 1 osob v. 1,5 m					
	VV		112*1,5		168,000			
65	K	941111231	Příplatek k lešení řadovému trubkovému lehkému s podlahami š 1,5 m v 10 m za první a ZKD den použití	m2	20.160,000	1,25	25.200,00	
	VV		*odhad 120 dní					
	VV		*zhotovitel ocení dle svého harmonogramu výstavby					
	VV		112*1,5*120		20.160,000			
66	K	941111831	Demontáž lešení řadového trubkového lehkého s podlahami zatížení do 200 kg/m2 š do 1,5 m v do 10 m	m2	168,000	31,22	5.244,96	
	VV		112*1,5		168,000			
67	K	953312122	Vložky do svslých díltačních spár z extrudovaných polystyrenových desek tl 20 mm	m2	72,461	166,52	12.066,21	
	VV		*mezi dříky					
	VV		*blok 1" 4,67*(0,35+0,97)/2		3,082			
	VV		*blok 2" 4,45*(0,35+0,94)/2		2,870			
	VV		*blok 3" 4,39*(0,35+0,93)/2		2,810			
	VV		*blok 4" 4,17*(0,35+0,90)/2		2,606			
	VV		*blok 5" 3,85*(0,35+0,85)/2		2,310			

112

PČ	Typ	Kód	Popis	MJ	Množství	J.cena [CZK]	Cena celkem [CZK]	Cenová soustava
	W		"blok 6" 4,05*(0,35+0,88)/2		2,491			
	W		"blok 7" 4,20*(0,35+0,90)/2		2,625			
	W		"blok 8" 4,20*(0,35+0,90)/2		2,625			
	W		"blok 9" 4,00*(0,35+0,88)/2		2,460			
	W		"blok 10" 3,70*(0,35+0,83)/2		2,183			
	W		"blok 11" 3,70*(0,35+0,83)/2		2,183			
	W		"blok 12" 3,80*(0,35+0,84)/2		2,261			
	W		"blok 13" 4,05*(0,35+0,85)/2		2,430			
	W		"blok 14" 4,06*(0,35+0,87)/2		2,477			
	W		"blok 15" 4,09*(0,35+0,88)/2		2,515			
	W		"blok 16" 3,82*(0,35+0,84)/2		2,273			
	W		"blok 17" 2,86*(0,35+0,72)/2		1,530			
	W		"mezi základy					
	W		2,65*0,6*16+2,3*0,6		26,820			
	W		"mezi římsami					
	W		17*0,23		3,910			
	W		Součet		72,461			
68	K	962022491	Bourání zdiva nadzákladového kamenného na MC přes 1 m3	m3	460,800	676,47	311.717,38	
	W		"odhad 90 % z celkového objemu" 512*0,9		460,800			
69	K	962052211	Bourání zdiva nadzákladového ze ŽB přes 1 m3	m3	51,200	1.967,68	100.745,22	
	W		"odhad 10 % z celkového objemu" 512*0,1		51,200			
D	997		Přesun sutě				273.055,10	
70	K	997221561	Vodorovná doprava sutí z kusových materiálů do 1 km	t	1.210,880	28,10	34.025,73	
	W		"na skládku					
	W		"beton dle pol.č.962052211" 51,2*2,5		128,000			
	W		"kámen dle pol.č.962022491" 460,8*2,35		1.082,880			
	W		Součet		1.210,880			
71	K	997221569	Příplatek ZKD 1 km u vodorovné dopravy sutí z kusových materiálů	t	24.217,600	5,72	138.524,67	
	W		"dle pol.č.997221561 - 20 x" 1210,880*20		24.217,600			
	W		"zhotovitel poromitne v rámci položky cenu za odvoz na skládku dle svých zvyklostí a možnosti skládkování"					
72	K	997221815	Poplatek za uložení betonového odpadu na skládce (skládkovné)	t	128,000	124,89	15.985,92	
	W		"beton dle pol.č.962052211" 51,2*2,5		128,000			
73	K	997221855	Poplatek za uložení odpadu z kameniva na skládce (skládkovné)	t	1.082,880	78,05	84.518,78	
	W		"kámen dle pol.č.962022491" 460,8*2,35		1.082,880			
D	998		Přesun hmot				84.813,05	
74	K	998153131	Přesun hmot pro samostatné zdi a valy zděné z cihel, kamene, tvárnice nebo monolitické v do 20 m	t	2.037,306	36,43	74.219,06	
75	K	998153132	Příplatek k přesunu hmot pro zděné a monolitické zdi a valy za zvětšený přesun do 1000 m	t	2.037,306	5,20	10.593,99	

113

PČ	Typ	Kód	Popis	MJ	Množství	J.cena [CZK]	Cena celkem [CZK]	Cenová soustava
D	PSV		Práce a dodávky PSV				154.487,84	
D	711		Izolace proti vodě, vlhkosti a plynům				154.487,84	
76	K	711111001	Provedení izolace proti zemní vlhkosti vodorovně za studena nátěrem penetračním	m2	171,000	16,65	2.847,15	
	W		*Zed' - základ					
	W		95*(0,5+1,3)		171,000			
77	M	111631500	lak asfaltový ALP	t	0,224	42.669,90	9.558,06	
	W		171*0,0003		0,051			
	W		493,638*0,00035		0,173			
	W		Součet		0,224			
78	K	711111002	Provedení izolace proti zemní vlhkosti vodorovně za studena lakem asfaltovým	m2	342,000	16,65	5.694,30	
	W		*2 x dle pol.č.711111001* 2*171,0		342,000			
79	M	111631520	lak asfaltový ALN	t	0,564	43.190,26	24.359,31	
	W		342,00*0,00035		0,120			
	W		987,276*0,00045		0,444			
	W		Součet		0,564			
80	K	711112001	Provedení izolace proti zemní vlhkosti svislé za studena nátěrem penetračním	m2	493,638	26,02	12.844,46	
	W		*Dřík zdi					
	W		*plocha dříku zadní minus plocha nad terénem* 351,58-95*0,4		313,580			
	W		*plocha dříku přední minus plocha nad terénem* 351,58-95*3,3		38,080			
	W		*četa dříků					
	W		*blok 1* 4,4*(0,35+0,97)/1+4,67*(0,35+0,97)/2		8,890			
	W		*blok 18* 1,80*(0,35+0,57)/2		0,828			
	W		*Zed' - základ					
	W		95*0,6*2+2,65*0,6+2,3*0,6		116,970			
	W		*Betonový práh na mikropilotách C 30/37 XF4					
	W		16,4*0,85+0,9*0,75*2		15,290			
	W		Součet		493,638			
81	K	711112002	Provedení izolace proti zemní vlhkosti svislé za studena lakem asfaltovým	m2	987,276	26,02	25.688,92	
	W		*2 x dle pol.č.711112001* 2*493,638		987,276			
82	K	711141559	Provedení izolace proti zemní vlhkosti pásy přitavením vodorovně NAIP	m2	18,360	26,02	477,73	
	W		*dílatační spoje mezi bloky					
	W		(17*(0,5+1,3))*(0,2+0,4)		18,360			
83	K	711142559	Provedení izolace proti zemní vlhkosti pásy přitavením svislé NAIP	m2	91,076	291,40	26.539,55	
	W		*koutový spoj mezi základem a dříkem					
	W		95*2*0,2		38,000			
	W		*dílatační spoje mezi bloky					
	W		(4,67+4,45+4,39+4,17+3,85+4,05+4,2+4,2+4+3,7+3,7+3,8+4,05+4,06+4,09+3,82+2,86+17*0,6*2)*(0,2+0,4)		53,076			

114

PČ	Typ	Kód	Popis	MJ	Množství	J.cena [CZK]	Cena celkem [CZK]	Cenová soustava
	vv		Součet		91,076			
84	M	628331590	pás těžký asfaltovaný	m2	125,851	260,18	32.743,91	
	vv		*dle pol.č.711141559 a 711142559* (18,36+91,076)*1,15		125,851			
85	K	711772111	izolace proti vodě oprávnění trubních prostupů na přírubu do 200 mm dotěsnění tmelem	kus	45,000	218,55	9.834,75	
	vv		*prostupy DN 100 mm* 2*17		34,000			
	vv		*prostupy DN 200 mm* .11		11,000			
	vv		Součet		45,000			
86	M	111632600	tmel asfaltový	t	0,067	49.132,83	3.291,90	
	vv		*dle pol.č.711772111* 34*0,001+11*0,003		0,067			
87	K	998711101	Přesun hmot tonážní pro izolace proti vodě, vlhkosti a plynům v objektech výšky do 6 m	t	1,466	414,60	607,80	
	vv		1,466		1,466			



Certifikát o pojištění



POJISTITEL **Generali Pojišťovna a.s.,**
se sídlem Bělehradská 132, 120 84 Praha 2, Česká republika, IČ 618 59 869
zapsaná v obchodním rejstříku vedeném Městským soudem v Praze, oddíl B,
vložka 2866.
Společnost je členem Skupiny Generali, zapsané v italském registru
pojišťovacích skupin, vedeném IVASS.

POJIŠTĚNÝ **STRABAG a.s.**
Na Bělidle 198/21
150 00 Praha 5
IČ 608 38 744

POJISTNÁ SMLOUVA Č. **2947354953**

**DOBA TRVÁNÍ
POJIŠTĚNÍ** 1. 1. 2004 – 1. 1. 2017
s automatickou obnovou a právem každý rok vypovědět pojistnou smlouvu

ROZSAH KRYTÍ Pojištění odpovědnosti za škodu z provozní činnosti dodavatele
Pojištění se vztahuje na odpovědnost pojištěného za škodu, pokud za ní
odpovídá v důsledku svého jednání nebo vztahu z doby trvání pojištění.

**LIMIT PLNĚNÍ
POJISTNÁ ČÁSTKA** ekv. EUR 5.000.000,- pro jednu a každou škodu
vzniklou na životě, zdraví nebo věci třetí osoby (souhrnně)

ÚZEMNÍ ROZSAH celý svět mimo území USA/Kanada

ROZŠÍŘENÁ ZÁRUKA 3 roky

Generali Pojišťovna a.s.



Milada Pavlíková
senior vedoucí týmu
Mezinárodní obchod



Generali Pojišťovna a.s. A147
generální ředitelství
Bělehradská 132, 120 84 Praha 2



Lucie Prajzová, DiS.
upisovatel
Mezinárodní obchod

