
**SMLOUVA O REALIZACI PŘEKLÁDKY
SÍTĚ ELEKTRONICKÝCH KOMUNIKACÍ
č. VPI/PH/2024/080**

mezi

CETIN a.s.

a

**Krajská správa a údržba silnic Středočeského kraje, příspěvková
organizace**

CETIN a.s.

se sídlem Českomoravská 2510/19, Libeň, 190 00 Praha 9

IČO: 04084063

DIČ: CZ04084063

ID DS: qa7425t

zapsaná v obchodním rejstříku vedeném u Městského soudu v Praze pod sp. zn. B 20623

číslo účtu: 2019160003/6000

(dále jen „**CETIN**“)

a

Krajská správa a údržba silnic Středočeského kraje, příspěvková organizace

se sídlem Zborovská 81/11, Praha, 15000

IČO: 00066001

DIČ: CZ00066001

ID DS: a6ejgmx

zapsaná v obchodním rejstříku vedeném u Městského soudu v Praze pod sp. zn. Pr 1478

zastoupená: Ing. Alešem Čermákem, Ph.D., MBA, ředitelem, nebo dále zastoupená Ing. Janem Fidlerem, DiS, statutárním zástupcem ředitele, na základě plné moci ze dne 28. 6. 2022

(dále jen „**Stavebník**“)

CETIN a Stavebník dále společně označováni jako „**Smluvní strany**“ a jednotlivě jako „**Smluvní strana**“,

uzavřely níže uvedeného dne, měsíce a roku dle ustanovení § 1746 odst. 2 zákona č. 89/2012 Sb., občanský zákoník, v účinném znění (dále jen „**občanský zákoník**“) a dle ustanovení § 104 odst. 17 zákona č. 127/2005 Sb., o elektronických komunikacích a o změně některých souvisejících zákonů, v účinném znění (dále jen „**Zákon o elektronických komunikacích**“) tuto

Smlouvu o realizaci překládky sítě elektronických komunikací
(dále jen „**Smlouva**“)

DEFINICE

Výrazy označené ve Smlouvě počátečním velkým písmenem mají pro účely Smlouvy níže uvedený význam, není-li Smlouvou výslovně stanoveno jinak:

CTN je cenový a technický návrh, který je Přílohou č. 1 Smlouvy;

Překládka je stavba v k.ú. Liběchov spočívající ve změně trasy komunikačního vedení SEK ve vlastnictví společnosti CETIN, jejíž rozsah je specifikován v CTN;

Projekt je realizační projektová dokumentace Překládky;

Příprava Překládky jsou přípravné činnosti s Překládkou související, nezbytné pro vlastní realizaci Překládky, a to zpracování CTN, zpracování Projektu a další činnosti uvedené v odst. 4.1 písmeno (a) Smlouvy;

Předpoklady pro realizaci Překládky mají význam uvedený v odst. 3.2 Smlouvy;

SEK je síť elektronických komunikací, kterou se rozumí přenosové systémy, popřípadě spojovací nebo směrovací zařízení a jiné prostředky, včetně prvků sítě, které nejsou aktivní, které umožňují přenos signálů po vedení, rádiovými, optickými nebo jinými elektromagnetickými prostředky, včetně družicových sítí, pevných sítí s komutací okruhů nebo paketů a mobilních zemských sítí, sítí pro rozvod elektrické energie v rozsahu, v jakém jsou používány pro přenos signálů, sítí pro rozhlasové a televizní vysílání a sítí kabelové televize, bez ohledu na druh přenášené informace;

Vyjádření o existenci SEK je „*Vyjádření o existenci sítě elektronických komunikací společnosti CETIN a.s.*“ ze dne **21.6.2023** vydané pod čj. **180288/23**, jehož nedílnou součástí jsou Všeobecné podmínky ochrany SEK společnosti CETIN, které si vyžádal a obdržel Stavebník;

Zákon o vyvlastnění je zákon č. 184/2006 Sb., o odnětí nebo omezení vlastnického práva k pozemku nebo ke stavbě, v účinném znění.

1. ÚVODNÍ USTANOVENÍ

- 1.1 CETIN je vlastníkem SEK, jež má být přeložena na základě Smlouvy.
- 1.2 Stavebník dle Vyjádření o existenci SEK vyvolává Překládku dotčené části SEK dle ustanovení § 104 odst. 17 Zákona o elektronických komunikacích.
- 1.3 Překládka dle Smlouvy je vedena u společnosti CETIN pod označením „**VPI,Liběchov II261 a III26124**“.

2. PŘEDMĚT SMLOUVY

- 2.1 Předmětem Smlouvy je závazek společnosti CETIN zajistit Překládku a s ní související záležitosti v rozsahu Projektu a za podmínek stanovených Smlouvou a závazek Stavebníka, který Překládku vyvolal, společnosti CETIN uhradit všechny nezbytné náklady spojené s Překládkou, které by společnosti CETIN nevznikly, kdyby Překládka nebyla Stavebníkem vyvolána.

3. PŘEKLÁDKA A JEJÍ PODMÍNKY

- 3.1 Překládka bude realizována v rozsahu (územním a stavebnětechnickém) a na nemovitostech specifikovaných v CTN.
- 3.2 Předpoklady (podmínky) pro realizaci Překládky jsou:
 - (a) zajištění pravomocného územního rozhodnutí – rozhodnutí o umístění stavby Překládky a předání společnosti CETIN takového pravomocného rozhodnutí o umístění stavby nebo územního souhlasu Překládky, včetně jeho dokladové části,
 - (b) zajištění práv k užívání Překládkou dotčených nemovitostí, a to uzavřením smlouvy o smlouvě budoucí o zřízení služebnosti s vlastníky Překládkou dotčených nemovitostí nebo vyvlastnění takového práva,(vše dále jen „**Předpoklady pro realizaci Překládky**“).

- 3.3 Společnost CETIN není povinna zahájit realizaci Překládky dříve, než jsou zajištěny Předpoklady pro realizaci Překládky; bez zajištění Předpokladů pro realizaci Překládky nebude Překládka realizována.
- 3.4 Vlastníkem SEK, přeložené na základě Smlouvy, zůstává společnost CETIN.
- 3.5 Společnost CETIN je oprávněna realizaci Překládky pověřit jinou osobu. Je-li realizací Překládky a/nebo jednotlivými úkony Překládky pověřena jiná osoba, odpovídá společnost CETIN Stavebníkovi tak, jako by Překládku realizovala sama.

4. ZÁVAZKY SMLUVNÍCH STRAN

4.1 Společnost CETIN se zavazuje

(a) před realizací Překládky:

- (i) zajistit zpracování Projektu,
- (ii) pokusit se uzavřít smlouvu o smlouvě budoucí o zřízení služebnosti a/nebo jinou smlouvu s vlastníky Překládkou dotčených nemovitostí, tzn. prokazatelně učinit vlastníkům Překládkou dotčených nemovitostí návrh takové smlouvy.

(b) po realizaci Překládky:

- (i) zajistit pro své potřeby dokumentaci skutečného provedení Překládky; dokumentace skutečného provedení Překládky nebude dokumentací skutečného provedení s náležitostmi dle vyhlášky č. 131/2024 Sb., o dokumentaci staveb, v účinném znění;
- (ii) zajistit vyhotovení geometrického plánu s vyznačením rozsahu služebnosti k Překládkou dotčeným nemovitostem;
- (iii) zajistit uzavření smluv o zřízení služebnosti s vlastníky Překládkou dotčených nemovitostí a vklad služebnosti dle smluv o zřízení služebnosti s vlastníky Překládkou dotčených nemovitostí do katastru nemovitostí.

4.2 Stavebník se zavazuje, před realizací Překládky:

- (i) zajistit územní rozhodnutí – rozhodnutí o umístění stavby Překládky;
- (ii) po splnění Předpokladů pro realizaci Překládky, nejdříve však sedm (7) měsíců od uzavření Smlouvy, vyzvat písemně společnost CETIN k realizaci Překládky a oznámit společnosti CETIN stavební připravenost (dále jen „**Kvalifikovaná výzva**“).

Stavebník podpisem Smlouvy převádí na společnost CETIN práva a povinnosti z Územního rozhodnutí Městského úřadu Mělník – rozhodnutí o umístění stavby „II/261 a III/26124 Liběchov - hranice kraje, rekonstrukce“ č.j. MUME-5534/VYS/22/HETE ze dne 18.7.2022, pravomocné dne 12.5.2023 (dále jen „**Územní rozhodnutí**“), a to (i) práva k umístění resp. přeložení veřejné komunikační sítě společnosti CETIN za podmínek v Územním rozhodnutí stanovených, a (ii) práva a povinnosti související, založená stanovisky dotčených orgánů státní správy, vlastníků a správců inženýrských sítí a účastníků řízení, tak jak jsou v Územním rozhodnutí výslovně uvedeny. Společnost CETIN podpisem Smlouvy převáděná práva přijímá. Územní rozhodnutí je Přílohou č. 2 Smlouvy.

4.3 Společnost CETIN se zavazuje zajistit realizaci Překládky do šesti (6) měsíců ode dne, kdy bude splněna poslední z následujících podmínek:

- (a) společnosti CETIN je doručena Kvalifikovaná výzva;
- (b) Stavebník uhradil náklady na Přípravu Překládky dle odst. 6.1 písm. (a) Smlouvy;

(c) Stavebník splnil povinnosti dle odst. 4.2 Smlouvy.

- 4.4 Stavebník bere na vědomí, že mezi společností CETIN a vlastníky Překládkou dotčených nemovitostí musí dojít s ohledem na ustanovení § 104 Zákona o elektronických komunikacích k úpravě vzájemných právních vztahů v podobě uzavření písemné smlouvy o budoucí smlouvě o zřízení služebnosti a po realizaci Překládky k uzavření smlouvy o zřízení služebnosti případně ke zřízení takového práva ve vyvlastňovacím řízení. Náhrady za zřízení služebností, které společnost CETIN vlastníkům Překládkou dotčených nemovitostí uhradí, bude Stavebník s ohledem na ustanovení § 104 odst. 17 Zákona o elektronických komunikacích povinen uhradit společnosti CETIN jako náklady vzniklé společnosti CETIN v souvislosti s Překládkou. Stejně tak bude Stavebník povinen uhradit společnosti CETIN náklady za uhrazení správních poplatků za vklad služebností do katastru nemovitostí, případně náklady vzniklé společnosti CETIN v souvislosti s vyvlastňovacím řízením.
- 4.5 Stavebník se zavazuje poskytnout společnosti CETIN při uzavírání smluv o budoucí smlouvě o zřízení služebnosti a po realizaci Překládky při uzavírání smluv o zřízení služebnosti potřebnou součinnost.
- 4.6 Jakákoliv lhůta dle odst. 4.3 Smlouvy sjednaná k realizaci Překládky a/nebo sjednaná Smluvními stranami na základě Smlouvy se prodlužuje o dobu, po kterou je v prodlení Stavebník s plněním povinnosti dle Smlouvy a/nebo po kterou byla realizace Překládky přerušena nebo nemohla být zahájena z důvodu nikoliv na straně společnosti CETIN, a o další dobu, o kterou je lhůta k realizaci Překládky třeba prodloužit v důsledku prodlení Stavebníka.
- 4.7 Dnem ukončení realizace Překládky je den, kdy je Stavebníkovi doručeno na adresu uvedenou v hlavičce Smlouvy nebo na adresu elektronické pošty uvedenou v čl. 8 Smlouvy oznámení o ukončení realizace Překládky. Smluvní strany ujednaly a souhlasí, že oznámení dle předchozí věty budou považovat za doručené pátým (5.) dnem od odeslání oznámení na adresu uvedenou v hlavičce Smlouvy nebo na adresu elektronické pošty uvedenou v čl. 8 Smlouvy.

5. NÁKLADY SPOJENÉ S PŘEKLÁDKOU

- 5.1 Stavebník je dle ustanovení § 104 odst. 17 Zákona o elektronických komunikacích povinen nést náklady Překládky dotčeného úseku SEK, přičemž takovými náklady jsou všechny nezbytné náklady vlastníka SEK, které by mu nevznikly, kdyby Překládka nebyla Stavebníkem vyvolána.
- 5.2 Výše nákladů Překládky stanovených na základě CTN činí ke dni uzavření Smlouvy **973.743,- Kč** (slovy: devět set sedmdesát tři tisíc sedm set čtyřicet tři korun českých). Specifikace těchto nákladů je uvedena v CTN. Stavebník bere na vědomí, že tato výše nákladů byla stanovena před vyhotovením Projektu na základě měrných nákladů společnosti CETIN (tj. je pouze orientační). Překládka dle Zákona o elektronických komunikacích je mimo předmět daně z přidané hodnoty.
- 5.3 Výše nákladů Překládky bude stanovena po vyhotovení Projektu, na jeho základě (dále jen „**Náklady Překládky stanovené na základě Projektu**“). Společnost CETIN do šesti (6) měsíců od předání Územního rozhodnutí písemně oznámí Stavebníkovi výši Nákladů Překládky stanovených na základě Projektu a ve stejné lhůtě předloží Stavebníkovi Projekt.
- 5.4 V případě, že v souvislosti s realizací Překládky společností CETIN vzniknou další

nezbytné náklady na Překládku, které nejsou vyčísleny v odst. 5.2 Smlouvy, Stavebník se zavazuje je společnosti CETIN uhradit, za předpokladu, že nebudou zahrnuty v Nákladech Překládky stanovených na základě Projektu.

Může se jednat zejména, nikoliv však výlučně o:

- (a) náklady na náhrady za omezení vlastnického práva vlastníkům Překládkou dotčených nemovitostí dle uzavřených smluv o služebnosti a/nebo dle pravomocného rozhodnutí příslušného vyvlastňovacího úřadu o omezení vlastnického práva zřízením služebnosti rozhodnutím,
- (b) náklady související se zrušením a následným výmazem služebnosti (váznoací na nemovitostech dotčených původní, překládanou SEK) z katastru nemovitostí,
- (c) náklady na náhrady za omezené užívání lesního a půdního fondu včetně nákladů na vypracování výpočtu,
- (d) hydrogeologický, geologický, dendrologický a ostatní odborné posudky zpracované subjekty k tomu určenými,
- (e) náklady na koordinační výkresy, povodňové plány a zaměření, vyžadované dotčenými subjekty,
- (f) náklady na identifikaci parcel,
- (g) náklady na správní poplatky dle zákona č. 634/2004 Sb. o správních poplatcích, v účinném znění, které vzniknou společnosti CETIN v důsledku získávání potřebných správních rozhodnutí – povolení, které jsou nezbytné k realizaci Překládky,
- (h) náklady související se zvláštním užíváním veřejného prostranství, vyměřené v souvislosti s realizací Překládky podle zákona č.565/1990 Sb., o místních poplatcích v účinném znění,
- (i) náklady související se zvláštním užíváním dle ustanovení § 25 zákona č. 13/1997 Sb., o pozemních komunikacích, v účinném znění,
- (j) náklady na peněžité plnění plynoucí z nájemních smluv, jejichž uzavření je nutné pro realizaci Překládky,
- (k) náklady související s majetkovými újmami, způsobenými na zemědělských plodinách v souvislosti s realizací Překládky,
- (l) náklady na ochranu komunikačních vedení a zařízení před přepětím a nadproudem, včetně odborného výpočtu a návrhu,
- (m) náklady související se záchranným archeologickým dohledem.

5.5 Výše nákladů na Překládku, bez ohledu na to, zda se jedná o náklady Překládky stanovené na základě CTN nebo o Náklady Překládky stanovené na základě Projektu se změní písemným oznámením společnosti CETIN o změně výše nákladů na Překládku doručeným Stavebníkovi (dále jen „**Oznámení o změně výše nákladů**“). Společnost CETIN je oprávněna Oznámení o změně výše nákladů učinit v každém kalendářním roce, ve kterém je Smlouva účinná, vždy však pouze jednou (1) za příslušný kalendářní rok. Společnost CETIN není povinna za trvání účinnosti Smlouvy učinit žádné Oznámení o změně výše nákladů.

6. PLATEBNÍ PODMÍNKY

6.1 Náklady spojené s Překládkou ve výši skutečně provedených prací a skutečně vynaložených nákladů dle odst. 5.3 a/nebo odst. 5.5 Smlouvy je Stavebník povinen uhradit na základě jednotlivých daňových dokladů (dále jen „**Faktura**“). Faktury budou společností CETIN vystaveny takto:

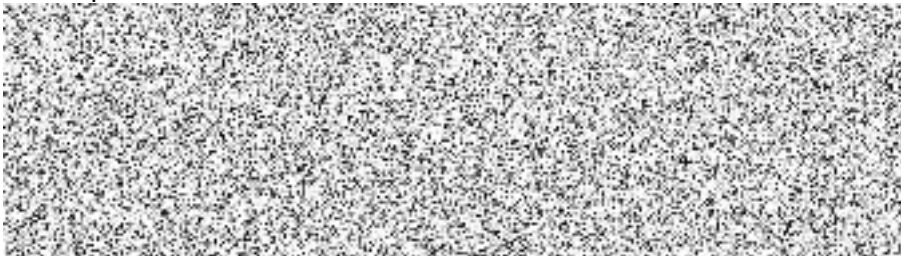
- (a) Faktura za Přípravu Překládky ve výši **59.058,- Kč** (slovy: padesát devět tisíc padesát osm korun českých) bude společností CETIN vystavena do patnácti (15) dnů od předložení Projektu Stavebníkovi dle odst. 5.3 Smlouvy,
- (b) Faktura na doplatek nákladů souvisejících s Překládkou do patnácti (15) dnů od ukončení realizace Překládky dle odst. 4.7 Smlouvy.
- 6.2 Náklady společnosti CETIN uvedené v odst. 5.4 Smlouvy budou hrazeny Stavebníkem odděleně na základě samostatných Faktur vystavených společností CETIN.
- 6.3 Jakoukoliv Fakturu vystavenou společností CETIN dle Smlouvy a v souladu se Smlouvou je Stavebník povinen uhradit ve lhůtě třiceti (30) dnů ode dne doručení Faktury.
- 6.4 Faktury budou Stavebníkovi zasílány na adresu Stavebníka uvedenou v hlavičce Smlouvy nebo do datové schránky Stavebníka.
- 6.5 Náklady dle Smlouvy budou Stavebníkem hrazeny na účet společnosti CETIN určený na Faktuře.
- 6.6 Stavebník se dostane do prodlení s uhrazením Faktury, pokud řádně a v souladu se Smlouvou účtovaná částka nebude nejpozději poslední den splatnosti připsána ve prospěch účtu společnosti CETIN.

7. SANKCE

- 7.1 Pro případ, že Stavebník bude v prodlení s úhradou některé částky, k jejíž úhradě je dle Smlouvy povinen, je povinen uhradit společnosti CETIN smluvní pokutu ve výši 0,3 % z dlužné částky za každý započatý den prodlení.
- 7.2 Smluvní pokuta je splatná do deseti (10) dnů ode dne doručení písemné výzvy příslušné Smluvní straně k její úhradě.
- 7.3 Zaplacením smluvní pokuty dle Smlouvy není dotčen nárok společnosti CETIN na náhradu skutečné škody a ušlého zisku v celém rozsahu způsobené škody.

8. KONTAKTNÍ A ODPOVĚDNÉ OSOBY SMLUVNÍCH STRAN

- 8.1 Za společnost CETIN:



- 8.2 Za Stavebníka:





9. Odstoupení od smlouvy

- 9.1 Společnost CETIN je oprávněna, aniž by tím omezila jakákoli svá jiná práva nebo možnosti nápravy dle Smlouvy, odstoupit od Smlouvy v případech stanovených v odst. 9.2 Smlouvy tím, že doručí Stavebníkovi písemné oznámení o odstoupení. Odstoupení je účinné okamžikem jeho doručení Stavebníkovi, není-li v odstoupení stanoveno pozdější datum jeho účinnosti.
- 9.2 Dostane-li se Stavebník do prodlení s úhradou jakékoliv platby dle Smlouvy a toto prodlení trvá déle než třicet (30) dnů, je společnost CETIN oprávněna od Smlouvy odstoupit.
- 9.3 Odstoupí-li společnost CETIN dle odst. 9.2 Smlouvy, je Stavebník povinen uhradit společnosti CETIN veškeré náklady společnosti CETIN již vzniklé v souvislosti s plněním ze Smlouvy.
- 9.4 Stavebník je oprávněn od Smlouvy odstoupit v případě, že výše Nákladů Překládky stanovených na základě Projektu bude vyšší o více jak 10 % než výše nákladů Překládky stanovených na základě CTN.
- 9.5 Odstoupí-li Stavebník od Smlouvy dle odst. 9.4 Smlouvy, je Stavebník povinen uhradit společnosti CETIN veškeré náklady společnosti CETIN již vzniklé v souvislosti s plněním ze Smlouvy.
- 9.6 Pokud ve Smlouvě není výslovně stanoveno jinak, Smluvní strany sjednávají, že odstoupit od Smlouvy lze pouze způsobem a z důvodů stanovených ve Smlouvě, čímž Smluvní strany výslovně vylučují příslušná ustanovení občanského zákoníku, která upravují možnosti odstoupení od Smlouvy.
- 9.7 Odstoupením od Smlouvy nezanikají zejména případné nároky Smluvních stran na zaplacení úroků z prodlení, smluvních pokut, náhradu škody a dalších nákladů vzniklých na základě Smlouvy či v souvislosti s ní; dále nezanikají ustanovení Smlouvy, která vzhledem ke své povaze mají trvat i po ukončení Smlouvy.

10. Rozvazovací podmínka

- 10.1 Kvalifikovaná výzva musí být doručena společnosti CETIN nejpozději do dvou (2) let od uzavření Smlouvy. Marré uplynutí této lhůty je rozvazovací podmínkou platnosti a účinnosti Smlouvy dle ustanovení § 548 odst. 2 občanského zákoníku.
- 10.2 Smlouva zanikne prvním dnem následujícím po uplynutí dvou (2) let od uzavření Smlouvy, aniž by v této lhůtě byla společnosti CETIN doručena řádná Kvalifikovaná výzva učiněná za splnění podmínek uvedených v odst. 4.2 Smlouvy.
- 10.3 Zanikne-li Smlouva rozvazovací podmínkou, je Stavebník povinen uhradit společnosti CETIN veškeré náklady společnosti CETIN již vzniklé v souvislosti s plněním Smlouvy do doby zániku Smlouvy rozvazovací podmínkou.
- 10.4 Zánikem Smlouvy touto rozvazovací podmínkou nezanikají případné nároky Smluvních stran na zaplacení úroků z prodlení, smluvních pokut, náhradu škody a dalších nákladů vzniklých na základě Smlouvy či v souvislosti s ní; dále nezanikají ustanovení Smlouvy, která vzhledem ke své povaze mají trvat i po zániku Smlouvy.

11. OCHRANA OSOBNÍCH ÚDAJŮ

- 11.1 Za účelem plnění práv a povinností vyplývajících ze Smlouvy nebo vzniklých v souvislosti se Smlouvou si Smluvní strany navzájem předávají nebo mohou předávat osobní údaje (dále jen „**Osobní údaje**“) ve smyslu čl. 4 odst. 1 Nařízení Evropského parlamentu a Rady (EU) č. 2016/679 ze dne 27. dubna 2016, o ochraně fyzických osob v souvislosti se zpracováním osobních údajů a o volném pohybu těchto údajů a o zrušení směrnice 95/46/ES (obecné nařízení o ochraně osobních údajů) (dále jen „**GDPR**“) subjektů údajů, kterými jsou zejména zástupci, zaměstnanci nebo zákazníci druhé Smluvní strany či jiné osoby pověřené druhou Smluvní stranou k výkonu či plnění práv a povinností vyplývajících ze Smlouvy nebo vzniklých v souvislosti se Smlouvou. Přijímající Smluvní strana je tak vzhledem k předávaným Osobním údajům v pozici správce.
- 11.2 Účelem předání Osobních údajů je plnění Smlouvy. Smluvní strany prohlašují, že předávané Osobní údaje budou zpracovávat pouze k naplnění tohoto účelu, a to v souladu s platnými právními předpisy, zejména v souladu s GDPR.
- 11.3 Smluvní strany prohlašují, že pro předání Osobních údajů druhé Smluvní straně disponují platným právním titulem v souladu s čl. 6 odst. 1 GDPR.
- 11.4 Smluvní strany berou na vědomí, že za účelem plnění Smlouvy může docházet k předání Osobních údajů z přijímající Smluvní strany třetí osobě, zejména osobě, prostřednictvím které přijímající Smluvní strana vykonává či plní práva a povinnosti vyplývající ze Smlouvy nebo vzniklá v souvislosti se Smlouvou. Za plnění povinností ze Smlouvy se považuje zejména provádění Překládky a s ní souvisejících záležitostí v rozsahu a za podmínek stanovených Smlouvou.
- 11.5 Předávající Smluvní strana zajistila nebo zajistí splnění veškerých zákonných podmínek nezbytných pro předání Osobních údajů vůči subjektům údajů, zejména informuje subjekty údajů o skutečnosti, že došlo k předání konkrétních Osobních údajů přijímající Smluvní straně, a to za účelem plnění Smlouvy. V případě, že přijímající Smluvní stranou je společnost CETIN, předávající Smluvní strana seznámí subjekty údajů rovněž i s podmínkami zpracování Osobních údajů, včetně rozsahu zvláštních práv subjektu údajů, které jsou uvedeny v Zásadách zpracování osobních údajů dostupných na adrese <https://www.cetin.cz/zasady-ochrany-osobnich-udaju>. Splnění povinností uvedené v tomto odstavci je předávající Smluvní strana povinna přijímající Smluvní straně na výzvu písemně doložit.

12. ZÁVĚREČNÁ USTANOVENÍ

- 12.1 Smlouva nabývá platnosti dnem podpisu oběma Smluvními stranami a účinnosti dnem následujícím po dni jejího uveřejnění dle zákona č. 340/2015 Sb., o zvláštních podmínkách účinnosti některých smluv, uveřejňování těchto smluv a o registru smluv (zákon o registru smluv), v účinném znění (dále jen „**Zákon o registru smluv**“). Stavebník se zavazuje nejpozději do dvaceti (20) dnů od uzavření Smlouvy uveřejnit její obsah a tzv. metadata a splnit další povinnosti v souladu se Zákonem o registru smluv. Stavebník se zavazuje doručit společnosti CETIN potvrzení o uveřejnění Smlouvy dle Zákonu o registru smluv vydané správcem registru smluv nejpozději následující den po jeho obdržení. Nebude-li Smlouva uveřejněna v souladu se Zákonem o registru smluv ani do tří (3) měsíců od jejího uzavření, zavazuje se Stavebník uzavřít se společností CETIN novou smlouvu, která svým obsahem bude hospodářsky odpovídat znění Smlouvy (příčemž určení lhůt, dob a termínů bude odpovídat tomuto principu a

časovému posunu), a to do sedmi (7) dnů od doručení výzvy společnosti CETIN Stavebníkovi. Ujednání tohoto odstavce nabývá účinnosti dnem uzavření Smlouvy.

12.2 Vztahy ze Smlouvy vyplývající i vztahy Smlouvou neupravené se řídí právním řádem České republiky, zejména občanským zákoníkem.

12.3 Písemným stykem či pojmem „**písemně**“ se pro účely Smlouvy rozumí předání zpráv jedním z těchto způsobů:

- (a) v listinné podobě;
- (b) datovou zprávou prostřednictvím informačního systému datových schránek;
- (c) e-mailovou zprávou podepsanou zaručeným elektronickým podpisem dle zákona č. 297/2016 Sb., o službách vytvářejících důvěru pro elektronické transakce, ve znění pozdějších předpisů;
- (d) e-mailovou zprávou zaslanou z adresy kontaktní osoby Smluvní strany na adresu kontaktní osoby druhé Smluvní strany, tak jak jsou určeny v čl. 8 Smlouvy.

Jednostranné právní jednání způsobující zánik Smlouvy (výpověď nebo odstoupení) musí mít podobu samostatně podepsaného dokumentu a musí být doručeno pouze prostřednictvím poskytovatele poštovních služeb nebo prostřednictvím informačního systému datových schránek nebo jako příloha e-mailové zprávy na adresu kontaktní osoby ve věcech smluvních dle čl. 8 Smlouvy a současně na adresu contract_termination@cetin.cz.

12.4 Smluvní strany se zavazují vyvinout maximální úsilí k odstranění vzájemných sporů, vzniklých na základě Smlouvy nebo v souvislosti se Smlouvou, a k jejich vyřešení zejména prostřednictvím jednání odpovědných osob nebo jiných pověřených subjektů. Nedohodnou-li se Smluvní strany na způsobu řešení vzájemného sporu, má každá ze Smluvních stran právo uplatnit svůj nárok u příslušného soudu České republiky.

12.5 Smluvní strany si nepřejí, aby nad rámec ustanovení Smlouvy byla jakákoliv práva a povinnosti dovozovány z dosavadní či budoucí praxe zavedené mezi Smluvními stranami či zvyklostí zachovávaných obecně či v odvětví týkajícím se předmětu plnění Smlouvy, ledaže je ve Smlouvě výslovně sjednáno jinak. Vedle shora uvedeného si Smluvní strany potvrzují, že si nejsou vědomy žádných dosud mezi nimi zavedených obchodních zvyklostí či praxe.

12.6 Smlouva může být měněna a doplňována pouze písemně, právními jednáními výslovně označenými za dodatky ke Smlouvě podepsanými oprávněnými zástupci Smluvních stran na téže dokumentu, a to buď v listinné podobě nebo elektronicky; změna jinou formou je vyloučena. Odstoupit od Smlouvy a vypovědět ji lze pouze písemně. Smluvní strany ujednaly, že ustanovení první věty tohoto odstavce nebudou aplikovat na změny osob dle čl. 8 Smlouvy a pro případ Oznámení o změně výše nákladů dle odst. 5.5 Smlouvy, kdy postačí písemné oznámení o změně druhé Smluvní straně.

12.7 Smluvní strany se dohodly na vyloučení aplikace následujících ustanovení občanského zákoníku:

- § 557;
- § 1767 odst. 2;
- § 1740 odst. 2 druhá věta a odst. 3; a
- § 1743.

12.8 Smluvní strany na sebe v souladu s § 1765 odst. 2 občanského zákoníku přebírají nebezpečí změny okolností.

- 12.9 S odkazem na příslušná ustanovení občanského zákoníku, zejména ustanovení § 1881 a § 1895 občanského zákoníku, není Stavebník oprávněn převést či postoupit Smlouvu ani jakákoli svá práva nebo povinnosti ze Smlouvy nebo z její části třetí osobě bez předchozího písemného souhlasu společnosti CETIN.
- 12.10 Smlouva obsahuje úplné ujednání o předmětu Smlouvy a všech náležitostech, které Smluvní strany měly a chtěly ve Smlouvě ujednat, a které považují za důležité pro závaznost Smlouvy. Žádný projev Smluvních stran učiněný při jednání o Smlouvě ani projev učiněný po uzavření Smlouvy nesmí být vykládán v rozporu s výslovnými ustanoveními Smlouvy a nezakládá žádný závazek žádné ze Smluvních stran.
- 12.11 Smluvní strany souhlasí a potvrzují si, že údaje uvedené ve Smlouvě nejsou předmětem obchodního tajemství a zároveň nejsou informacemi požívajícími ochrany důvěrnosti majetkových poměrů.
- 12.12 Společnost CETIN přijala a dodržuje interní korporátní compliance program navržený tak, aby byl zajištěn soulad činnosti společnosti CETIN s platnými a účinnými právními předpisy, pravidly etiky a morálky, a zahrnující opatření, jejichž cílem je předcházení a odhalování porušování uvedených předpisů a pravidel (program Corporate Compliance - <https://www.cetin.cz/corporate-compliance>).
- Stavebník (a jakákoliv fyzická nebo právnická osoba, která s ním spolupracuje a kterou využívá pro plnění povinností z této Smlouvy nebo v souvislosti s jejím uzavřením a realizací, tj. pracovníci, zástupci nebo externí spolupracovníci) ctí a dodržuje platné a účinné právní předpisy včetně mezinárodních smluv, základní morální a etické principy. Stavebník odmítá jakékoliv deliktní jednání a tohoto se zdržuje. Stavebník prohlašuje, že podle jeho nejlepšího vědomí a svědomí on ani žádný jeho pracovník, zástupce nebo externí spolupracovník neporušili v souvislosti s uzavřením této Smlouvy žádný platný a účinný právní předpis. Stavebník prohlašuje, že jeho činnost je legální a veškeré jeho prostředky pocházejí výhradně z legálních zdrojů.
- Stavebník je povinen činit veškerá náležitá opatření a vyvíjet co největší úsilí, aby zabránil tomu, že on nebo jakýkoliv jeho pracovník, zástupce nebo externí spolupracovník poruší v souvislosti s realizací této Smlouvy jakýkoliv platný a účinný právní předpis.
- Aniž by byla dána jakákoli souvislost s předmětem činnosti dle této Smlouvy, Stavebník prohlašuje, že uplatňuje a bude uplatňovat veškerá náležitá opatření a že vyvíjí a bude vyvíjet co největší úsilí, aby v rámci jeho činnosti nebo zájmu nedošlo k jednání nebo situaci, která by způsobila takové významné ohrožení nebo narušení jeho reputace, jež by mohlo mít negativní dopad na reputaci s ním spolupracujících subjektů.
- Vystupuje-li Stavebník pro společnost CETIN nebo jejím jménem, dává dodržování uvedených zásad najevo.
- 12.13 Smlouva je vyhotovena elektronicky nebo v listinné podobě, přičemž v takovém případě je Smlouva vyhotovena ve dvou (2) stejnopisech, z nichž každá Smluvní strana obdrží jedno (1) vyhotovení.

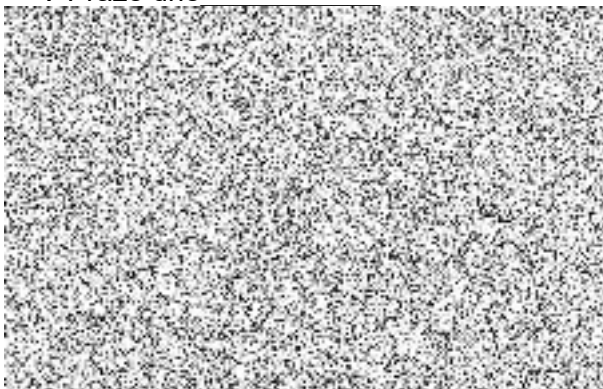
12.14 Součástí Smlouvy jsou následující Přílohy:

Příloha č. 1 - CTN

Příloha č. 2 - Územní rozhodnutí Městského úřadu Mělník – rozhodnutí o umístění stavby „II/261 A III/26124 Liběchov - hranice kraje, rekonstrukce“ č.j. MUME-5534/VYS/22/HETE

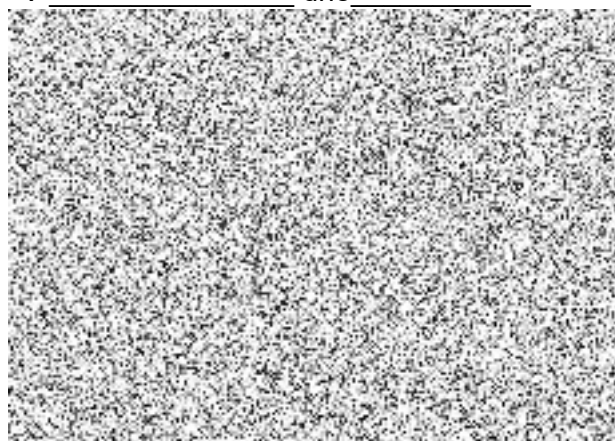
CETIN:

V Praze dne



Stavebník:

V _____ dne _____



PPD - Propočet projektové dokumentace

Název stavby: VPI,Liběchov II261 a III26124
 Číslo SPP prvku:
 Zhotovitel PD:
 KPO:
 HOST:
 VUJ:

Technické údaje:

KMVYK:	0.085	KMP:	48.250
KMVYK: voz.	0.000	KMMK:	0.579
km otvorů:	0.000	KMNT:	0.000
		KMTRU:	0.755
		KMOK:	0.000
		KMVL:	0.000
		KMTRK:	0.000

Rekapitulace nákladů:

PŘÍPRAVA	52 720,27 Kč	PŘÍPRAVA	52 720,27 Kč
ZEMNÍ PRÁCE	161 935,36 Kč		
MONTÁŽ	399 878,11 Kč		
GEODETICKÉ PRÁCE PŘÍPRAVA	0,00 Kč		
GEODETICKÉ PRÁCE REALIZACE	13 144,31 Kč		
VĚCNÁ BŘEMENA PŘÍPRAVA	6 337,81 Kč		6 337,81 Kč
VĚCNÁ BŘEMENA REALIZACE	26 300,34 Kč		
PROVOZNÍ PRÁCE	10 833,18 Kč		
MATERIÁL DOD. CETIN	0,00 Kč		
MATERIÁL VYŘAZENÝ	0,00 Kč		
MATERIÁL ZHOTOVITELE - Vykazo	285 737,13 Kč		
MATERIÁL ZHOTOVITELE - Nevyka	0,00 Kč		
POPLATKY	16 856,00 Kč		
	0		
Celkové náklady:	973 742,52 Kč		59 058,08 Kč
	0		
STAVEBNÍ ČINNOST	878 369,56 Kč		
NESTAVEBNÍ ČINNOST	95 372,95 Kč		

Seznam položek

Číslo SAP	Stavební činnost	Název položky	Množství
	PŘÍPRAVA		
958084		Návrh cenový a technický	1.00 ks
953634		Projekt tlkm liniové metalické sítě	25974,41123

953635 Projekt tlkm liniové optické sítě 14554,48176

ZEMNÍ PRÁCE

954970 S Pokládka PE nebo vrapované chráničky 140.00 m
958554 S Práce zemní do 50 m-ostatní činnosti 1.00 ks
955265 S Práce zemní pro podzemní tratě síťové 38874,15
odvoz, uskladnění a návrat výkopku
955577 S Rýha v chodníku 35/50-70 85.00 m
955578 S Rýha v chodníku rozšíření ø10cm 255.00 m
955053 S Vytyčení trasy v zastavěném terénu 85.00 m

MONTÁŽ

955092 S Demontáž rozvaděče optického 2.00 ks
955010 S Demontáž úložné trubky 140.00 m
955030 S Demontáž úložných kabelů do 50 XN 210.00 m
955824 S Instal.metal. kab. do stávajících trubek 135.00 m
958402 S Instalace kříže pro kabelovou rezervu 2.00 ks
958306 S Kalibrace a tlaková zkouška trubky - stavba 755.00 m
958310 S Měření oboustranné OTDR (1310, 1550 a 1 48.00 ks
958314 S Měření přímou metodou (1310, 1550 a 16 48.00 ks
952649 S Měření stejnosměrné během stavby- první 6.00 ks
952650 S Měření stejnosměrné během stavby - další 244.00 ks
952644 S Měření střídavé během stavby - další čtyřky; 244.00 ks
952643 S Měření střídavé během stavby - první čtyřky 6.00 ks
952647 S Měření útlumu během stavby- první čtyřky 6.00 ks
954999 S Montáž jedné čtyřky s jednostr.číslování 750.00 ks
955255 S Montáž koncovky mechan.rozeb. s/bez ver 12.00 ks
955288 S Montáž koncovky SKH 6.00 ks
955267 S Montáž nadzemní tratě síťové 8552,313
přípevnění vedení na proviz.trasu + demontáž vedení
955268 S Montáž podzemní tratě síťové metalické 7774,83
koordinace se stavbou
955260 S Montáž rozvaděče optického 2.00 ks
955282 S Montáž spojky smrštitelné nad 50 čtyřek 18.00 ks
955284 S Montáž spojky, redukce mechanické rozeb 24.00 ks
952602 S Montáž trubky úložné 530.00 m
952603 S Montáž trubky závlačné-4 ks 56.00 m
954991 S Montáž úložných kabelů do 50 XN 444.00 m
958593 S Provádění PEW o víkendu 4.00 ks
958557 S Realizace optické akce-ostatní činnosti 1.00 ks
958331 S Svaření jednotlivého vlákna v transportní a 48.00 ks
958469 S Uvedení stavby do provozu 4924,059
projednání stavby se stav.úřadem
955630 S Vyhledání průběhu tlk. kabelu při výstavbě 8.00 ks
955251 S Vypichování žil z kab.do 200 XN-1 čtyř. 90.00 ks
958336 S Zafukování/vyfukování OK do 144 vl. do HC 1200.00 m

958558 S	Zkouška trhací	2.00 ks	
958555 S	Zpracování dok. skut. provedení do 50 m	1.00 ks	
958556 S	Zpracování dok. skut. provedení nad 50 m	1.00 ks	
955124 S	Zrušení koncovky mech.rozeb.s n.bez ven.	12.00 ks	
955066 S	Zrušení spojky smrštiteľné do 50 čtyř.	2.00 ks	
955067 S	Zrušení spojky smrštiteľné nad 50 čtyř	4.00 ks	
955075 S	Zrušení spojky, redukce mechanické rozeb	4.00 ks	
GEODETICKÉ PRÁCE REALIZACE			
956284 S	Zaměření trasy pro stavbu do 100m	2.00 ks	
VĚCNÁ BŘEMENA PŘÍPRAVA			
955313	Uzavření sml. o SB o VBŘ	1.00 ks	
957721	Uzavření smlouvy o umístění zařízení	1.00 ks	
VĚCNÁ BŘEMENA REALIZACE			
958747 S	Plán geom.pro VBŘ do 200m vč.(kus=100m	2.00 ks	
954830	Projednáni Smlouvy o zřízení věcného břem		12642
	náhrady Město Liběchov		
955315	Uzavření sml.na zákl.SSB a přípr.vkl.VBŘ	1.00 ks	
958085	Zajištění vkladu/výmazu věcného břemene	1.00 ks	
958459	Zápis dokumentu do systému Objednatele	2.00 ks	
PROVOZNÍ PRÁCE			
957741 S	Zřízení doprav. značení malého rozsahu	3.00 ks	
POPLATKY			
955367	Poplatky k podzemním tratím síť.metalic.		8428
955368	Poplatky k podzemním tratím síť.optickým		8428
	zábory		

Limitka materiálu

Číslo SAP	Stavební činnost	Název položky	Množství
MATERIÁL ZHOTOVITELE - Vykazovaný			
303918 S		Deska krycí plast. 300x1000 mm	170.00 ks
303813 S		Fólie výstražná 330mm PE oranžová	170.00 m
300129 S		Kabel plastový TCEPKPFLE 25x4x0,8	193.00 m
300121 S		Kabel plastový TCEPKPFLE 50x4x0,6	193.00 m
300130 S		Kabel plastový TCEPKPFLE 50x4x0,8	193.00 m
400299 S		Kapesníček čistící S 4557 - Z201 A 267	48.00 ks
316547 S		Koncovka smršť. SKH 4 25/55 mm	4.00 ks
316553 S		Koncovka smršť. SKH 5 45/100 mm	2.00 ks
302788 S		Koncovka trubky 40 mm Plasson	12.00 ks
302550 S		Mini Marker 1401 3M Ball	12.00 ks
312425 S		Modul konektor. 9700-10P	150.00 ks
323051 S		Ochrana svarů trubičková PSS60-1, 60mm	48.00 ks
303001 S		Poklop žlabu beton 50x31x6 cm k T2N	2.00 ks
410636 S		Souprava čistící metalic. kabelů - velká	2.00 ks
315066 S		Souprava odboč. BOKT 5M 92/25-125/30	6.00 ks

320294 S	Spojka smršťovací XAGA 500-100/25-460	18.00 ks
303003 S	Spojka trubky HDPE 40mm Plasson	24.00 ks
300027 S	Trubka HDPE 40/33 černá -2x bílé pruhy	123.00 m
300023 S	Trubka HDPE 40/33 černá	193.00 m
300036 S	Trubka HDPE 40/33 oranž. -2x bílé pruhy	123.00 m
300035 S	Trubka HDPE 40/33 oranž. -2x černé pruhy	123.00 m
300030 S	Trubka HDPE 40/33 oranžová	193.00 m
302467 S	Trubka vrapovaná 160/137 s lankem	140.00 m
308513 S	Ubrousek čistící pro opt. vlákno 34155	4.00 ks
305258 S	Žlab kabelový beton 100x31x26 cm T2N	1.00 ks

Spis. zn.: Výst. 5220/21/Tě
Č.j.: MUME-5534/VYS/22/HETE
Vyřizuje:
TEL.:
IDDS:
E-MAIL:

Mělník, dne 18.07.2022

Středočeský kraj
Zborovská 81/11
150 00 Praha 5-Smíchov

ROZHODNUTÍ

ÚZEMNÍ ROZHODNUTÍ – VEŘEJNÁ VYHLÁŠKA

Výroková část:

Městský úřad Mělník, odbor výstavby, jako stavební úřad příslušný podle § 13 odst. 1 písm. c/ zákona č. 183/2006 Sb., o územním plánování a stavebním řádu (stavební zákon), ve znění pozdějších předpisů (dále jen "stavební zákon"), v územním řízení posoudil podle § 84 až 90 stavebního zákona žádost o vydání rozhodnutí o umístění stavby nebo zařízení (dále jen "rozhodnutí o umístění stavby"), kterou dne 07.07.2021 podal

**Středočeský kraj, IČO 70891095, Zborovská 81/11, 150 00 Praha 5-Smíchov,
který zastupuje AFRY CZ s.r.o., IČO 45306605, Magistrů 1275/13, 140 00 Praha 4-Michle**

(dále jen "žadatel"), a na základě tohoto posouzení:

- I. Vydává podle § 79 a 92 stavebního zákona a § 9 vyhlášky č. 503/2006 Sb., o podrobnější úpravě územního rozhodování, územního opatření a stavebního řádu**

rozhodnutí o umístění stavby

„II/261 a III/26124 Liběchov - hr. kraje, rekonstrukce“

(dále jen "stavba") na pozemku st. p. 6/1 (zastavěná plocha a nádvoří), st. p. 7 (zastavěná plocha a nádvoří), st. p. 17 (zastavěná plocha a nádvoří), st. p. 24 (zastavěná plocha a nádvoří), st. p. 44 (zastavěná plocha a nádvoří), st. p. 50 (zastavěná plocha a nádvoří), st. p. 52/1 (zastavěná plocha a nádvoří), st. p. 60 (zastavěná plocha a nádvoří), st. p. 74, parc. č. 125 (ostatní plocha), parc. č. 127/5, parc. č. 127/6, parc. č. 136 (zahrada), parc. č. 147/1 (ostatní plocha), parc. č. 149/4 (zahrada), parc. č. 149/5 (zahrada), parc. č. 163 (zahrada), parc. č. 166/2 (zahrada), parc. č. 167 (zahrada), parc. č. 185/1 (ostatní plocha), parc. č. 185/20 (ostatní plocha), parc. č. 185/24 (zahrada), parc. č. 200/3 (zahrada), parc. č. 365/2, parc. č. 561/1 (ostatní plocha), parc. č. 562/2 (ostatní plocha), parc. č. 562/3 (ostatní plocha), parc. č. 587/1 (ostatní plocha), parc. č. 587/2 (ostatní plocha), parc. č. 587/3, parc. č. 667 (trvalý travní porost), parc. č. 679 (trvalý travní porost), parc. č. 705 (orná půda), parc. č. 712 (orná půda), parc. č. 713 (trvalý travní porost), parc. č. 733 (orná půda), parc. č. 734 (orná půda), parc. č. 735 (vinice), parc. č. 749 (ostatní plocha), parc. č. 754 (ostatní plocha), parc. č. 756 (ostatní plocha), parc. č. 757 (ostatní plocha), parc. č. 759 (ostatní plocha), parc. č. 760 (ostatní plocha), parc. č. 778 (ostatní plocha), parc. č. 779 (ostatní plocha), parc. č. 780 (orná půda), parc. č. 781 (orná půda) v katastrálním území Ješovice, st. p. 34, st. p. 98/1 (zastavěná plocha a nádvoří), st. p. 107/1 (zastavěná plocha a nádvoří), st. p. 109 (zastavěná plocha a nádvoří), st. p. 211/1 (zastavěná plocha a nádvoří), st. p. 211/2 (zastavěná plocha a nádvoří), st. p. 551 (zastavěná plocha a nádvoří), parc. č. 23/1 (ostatní plocha), parc. č. 34/3 (ostatní plocha), parc. č. 46/2 (zahrada), parc. č. 57/1 (ostatní plocha), parc. č. 57/2 (ostatní plocha), parc. č. 253/6 (ostatní plocha), parc. č. 261/11 (ostatní plocha), parc. č. 261/14 (ostatní plocha), parc. č. 261/15 (ostatní plocha), parc. č. 266/8 (orná půda), parc. č. 266/9 (orná půda), parc. č. 266/10 (orná půda), parc. č. 266/11 (ostatní plocha),

parc. č. 266/12 (orná půda), parc. č. 266/13 (orná půda), parc. č. 340 (ostatní plocha), parc. č. 1244/1 (ostatní plocha), parc. č. 1247/1 (ostatní plocha), parc. č. 1247/2 (ostatní plocha), parc. č. 1247/6 (ostatní plocha), parc. č. 1247/8 (ostatní plocha), parc. č. 1248/1 (ostatní plocha), parc. č. 1248/6 (ostatní plocha), parc. č. 1248/7 (ostatní plocha), parc. č. 1255 (ostatní plocha), parc. č. 1258/1 (ostatní plocha), parc. č. 1258/2 (ostatní plocha), parc. č. 1277 (ostatní plocha), parc. č. 1301/1 (ostatní plocha), parc. č. 1353/1 (vodní plocha), parc. č. 1387 (ostatní plocha), parc. č. 1388 (ostatní plocha), parc. č. 1546 (ostatní plocha), parc. č. 1547 (ostatní plocha), parc. č. 1548 (orná půda), parc. č. 1549 (ostatní plocha), parc. č. 1550 (orná půda), parc. č. 1551 (orná půda), parc. č. 1552 (ostatní plocha), parc. č. 1553 (orná půda), parc. č. 1555 (vinice), parc. č. 1557 (vinice), parc. č. 1565 (orná půda), parc. č. 1566 (ostatní plocha), parc. č. 1571 (ostatní plocha), parc. č. 1640 (ostatní plocha) v katastrálním území Liběchov, parc. č. 717/4 (ostatní plocha), parc. č. 725 (orná půda), parc. č. 727 (lesní pozemek), parc. č. 735 (orná půda), parc. č. 910/2 (ostatní plocha), parc. č. 912/9 (ostatní plocha) v katastrálním území Počeplice.

Druh a účel umísťované stavby:

Předmětem rozhodnutí je rekonstrukce silnice II/261 a III/26124 pro zkvalitnění dopravy na tahu Mělník - Litoměřice. Návrh řeší pouze ty úseky silnic, které se nacházejí na území Středočeského kraje. V případě silnice II/261 jde o úsek od km 0,000 (napojení na silnici I/9) až po km 2,881 (hranice kraje). U silnice III/26124 jde o úsek km 0,063 (hranice kraje) až km 1,300 (točna autobusu v centru obce Ješovice). Z hlediska zákona č.13/1997 Sb., o pozemních komunikacích se jedná o veřejně přístupné pozemní komunikace.

Umístění stavby na pozemku, určení prostorového řešení stavby:

Stavba je rozčleněna do skupin objektů podle funkce:

SO řady 000 – objekty přípravy staveniště

Jedná se o demoliční práce (komunikací, pozemních objektů, oplocení) a skryvky ornice.

SO řady 100 – objekty pozemních komunikací

Silnice II/261 je navržena v kategorii S7,5/90 (MS2 7,5/7,5/40) se základním příčným sklonem 2,5 % Zpevněná část vozovky bude sestávat z jízdních pruhů šířky 3,0 m, zpevněné krajnice šířky 0,25 m a nezpevněné krajnice šířky 0,75 m (v místě osazení svodidla šířky 1,50 m) Celková zpevněná šířka vozovky bude 6,5 m. Kryt vozovky - asfaltový.

Silnice III/26124 je navržena v kategorii S5,5/90 (MO2-5,5/30). Zpevněná část vozovky bude sestávat z jízdních pruhů šířky 2,75 m, nezpevněné krajnice šířky 0,5 m. Celková šířka vozovky bude 5,5 m. Kryt vozovky – asfaltový.

SO řady 200 – Mosty, lávky a opěrné zdi

Součástí stavby silnice II/261 je most 261-001, který převádí silnici II/261 přes vodní tok Liběchovka. Dle mostní prohlídky, je most v nevyhovujícím stavu. Bude provedena jeho demolice a vybudován nový most včetně opěrné zdi a opěrné zdi sloužící především jako ochrana kulturní památky „oranžerie zámku Liběchov“

SO řady 300 – Vodohospodářské objekty

Součástí objektů je řešení kompletního systému odvodnění navržených komunikací, přeložky vodovodů a kanalizací.

SO řady 400 – elektro a sdělovací objekty

Objekty řady budou řešeny samostatně přímo se správci na základě „smlouvy o přeložce“.

SO řady 800 – objekty úpravy území

Jedná se o objekty kácení dřevin, technické rekultivace území po dokončení stavby, vegetačních úprav a náhradní výsadby.

Vymezení území dotčeného vlivy stavby

Silnice II/261 je komunikačním propojením Mělníka s Litoměřicemi. Protíná hranici mezi Středočeským a Ústeckým krajem. Řešený úsek je mezi Liběchovem a Štětím. Silnice III/26124 je slepou odbočkou ze silnice II/261 do obce Ješovice. K úpravám na území Ústeckého kraje dochází v nezbytně nutném rozsahu. Navrhovanou rekonstrukcí stávajících silnic nedojde ke zhoršení životního prostředí.

Odnětí pozemků ze ZPF

Byla vydána závazná stanoviska MÚ Mělník, Odborem ŽP a zem., ochrana ZPF pod č.j. 389/ZP/22/JAMA ze dne 13.01.202 (pro k.ú. Počeplice) a č.j. 164/ZP/22/JAMA ze dne 06.01.2022 (pro k.ú. Liběchov a k.ú. Ješovice), kterými se uděluje souhlas s odnětím půdy ze zemědělského půdního fondu.

II. Stanoví podmínky pro umístění stavby:

1. Stavba bude umístěna v souladu s grafickou přílohou rozhodnutí, která obsahuje výkresy současného stavu území (situační výkresy) v měřítku 1:500 se zakreslením stavebního pozemku, požadovaným umístěním stavby, s vyznačením vazeb a vlivů na okolí, zejména vzdáleností od hranic pozemku a sousedních staveb a které jsou součástí dokumentace k vydání územního rozhodnutí.
2. Stavba bude umístěna na pozemku st. p. 6/1, 7, 17, 24, 44, 50, 52/1, 60, 74, parc. č. 125, 127/5, 127/6, 136, 147/1, 149/4, 149/5, 163, 166/2, 167, 185/1, 185/20, 185/24, 200/3, 365/2, 561/1, 562/2, 562/3, 587/1, 587/2, 587/3, 667, 679, 705, 712, 713, 733, 734, 735, 749, 754, 756, 757, 759, 760, 778, 779, 780, 781 v katastrálním území Ješovice, st. p. 34, 98/1, 107/1, 109, 211/1, 211/2, 551, parc. č. 23/1, 34/3, 46/2, 57/1, 57/2, 253/6, 261/11, 261/14, 261/15, 266/8, 266/9, 266/10, 266/11, 266/12, 266/13, 340, 1244/1, 1247/1, 1247/2, 1247/6, 1247/8, 1248/1, 1248/6, 1248/7, 1255, 1258/1, 1258/2, 1277, 1301/1, 1353/1, 1387, 1388, 1546, 1547, 1548, 1549, 1550, 1551, 1552, 1553, 1555, 1557, 1565, 1566, 1571, 1640 v katastrálním území Liběchov, parc. č. 717/4, 725, 727, 735, 910/2, 912/9 v katastrálním území Počeplice.
3. Při provádění zemních a stavebních prací nesmí být znečišťovány přilehlé komunikace. Dojde-li k jejich znečištění stavebník zajistí jejich průběžné čištění.
4. Před zahájením stavby budou vytyčeny veškeré sítě nacházející se v prostoru stavby a to za přítomnosti jejich správců. V blízkosti inženýrských sítí budou výkopové práce prováděny ručně.
5. Budou dodrženy podmínky závazného stanoviska MÚ Mělník, Odboru ŽP a zem. pod č.j.164/ZP/22/JAMA ze dne 06.01.2022, kterým se uděluje souhlas k trvalému odnětí půdy ze ZPF pro pozemky parc. č. 127/6, 136, 149/5, 705, 712, 713, 733, 734, 735, 780, 781 v k.ú. Ješovice a parc. č. 1548, 1551, 1555, 1565 v k.ú. Liběchov

Souhlas k trvalému odnětí půdy ze ZPF se uděluje za předpokladu splnění těchto podmínek:

- Před započítáním prací na pozemcích parc. 127/6, 136, 149/5, 705, 712, 713, 733, 734, 735, 780, 781 v katastrálním území Ješovice a parc. č. 1548, 1551, 1555, 1565 v katastrálním území Liběchov budou v terénu vytyčeny hranice záboru. V souladu s ustanovením § 8 odst. 1 písm. a) zákona č. 334/1992 Sb., o ochraně zemědělského půdního fondu ve znění pozdějších předpisů (dále jen zákon) se stanovuje na pozemcích parc. č. 705, 712, 713, 780, 781 v k.ú. Ješovice povinnost skrývky kulturní vrstvy půdy o mocnosti 0,25 m. Na pozemcích parc. č. 1548, 1551, 1555 v k.ú. Liběchov a parc. č. 733, 734, 735 v k.ú. Ješovice povinnost skrývky kulturní vrstvy půdy o mocnosti 0,10 m – 0,15 m. V katastrálním území Liběchov činí objem skrývky kulturní vrstvy cca 527 m². V katastrálním území Ješovice činí objem skrývky 312 m².
- Sejmutá ornice o výšce 0,10 – 0,15 m a objemu cca 839 m³ bude dočasně odděleně deponována od ostatních výkopových zemin v místě stavby, bude zajištěna její ochrana před zaplevelením, znehodnocením a ztrátami. Po dokončení stavebních prací bude využita v rámci předmětné stavby na ohumusování svahů rekonstruované komunikace.
- O činnostech souvisejících se skrývkou vede oprávněný ze souhlasu s odnětím zemědělské půdy ze zemědělského půdního fondu podle § 9 zákona protokol v souladu s ustanovením § 14 odst. 5 vyhlášky č. 271/2019 Sb., o stanovení postupů k zajištění ochrany zemědělského půdního fondu. Do protokolu se zaznamená ochrana a ošetřování skrývky, objem skrývky, přemístění a rozproštění pro její hospodárné využití.
- Budou učiněna opatření k zabránění úniku pevných, kapalných a plyných látek poškozujících zemědělský půdní fond a jeho vegetační kryt.

Dočasný zábor do 1 roku se týká těchto zemědělských pozemků:

parc. č. 127/6, 136, 149/5, 163, 166/2, 167, 185/24, 365/2, 667, 679, 705, 712, 713, 733, 734, 735, 780, 781 v katastrálním území Ješovice a parc. č. 46/2, 266/8, 266/10, 266/12, 266/13, 1548, 1550, 1551, 1553, 1555, 1557, 1565, v k.ú. Liběchov.

- U dočasných záborů termín zahájení nezemědělského využívání zemědělské půdy musí být nejméně 15 dní předem písemně oznámen orgánu ochrany ZPF (ust. § 9 odst. 2 písm. d zákona)
 - Pokud si práce spojené se stavbou vyžádají odnětí ZPF na dobu delší než jeden rok včetně doby potřebné k uvedení dotčeného pozemku do původního stavu, jsou provozovatelé těchto prací povinni požádat orgán ochrany ZPF o souhlas k dočasnému odnětí půdy dle § 9 zákona.
 - Neprodleně po skončení prací na zemědělské půdě budou dočasně dotčené plochy uvedeny do původního stavu, půda urovnána, vysbírány a odklizeny kameny a zbytky stavebního materiálu.
6. Budou dodrženy podmínky závazného stanoviska MÚ Mělník, Odboru ŽP a zem. pod č.j. 389/ZP/22/JAMA ze dne 13.01.2022, kterým se uděluje souhlas k trvalému odnětí půdy ze ZPF pro pozemky parc. 725, 735 v katastrálním území Počeplice.

Souhlas k trvalému odnětí půdy ze ZPF se uděluje za předpokladu splnění těchto podmínek:

- Před započítím prací na pozemcích parc. č. 725, 735 v katastrálním území Počeplice budou v terénu vytýčeny hranice záboru. V souladu s ustanovením § 8 odst. 1 písm. a) zákona č. 334/1992 Sb., o ochraně zemědělského půdního fondu ve znění pozdějších předpisů (dále jen zákon) se stanovuje na pozemcích parc. č. 725, 735 v katastrálním území Počeplice povinnost skryvky kulturní vrstvy půdy o celkové mocnosti 0,10 – 0,15 m.
 - Sejmутá ornice o výšce 0,10 – 0,15 m a objemu cca 16 m³ bude dočasně odděleně deponována od ostatních výkopových zemin v místě stavby, bude zajištěna její ochrana před zaplevelením, znehodnocením a ztrátami. Po dokončení stavebních prací bude využita v rámci předmětné stavby na ohumusování svahů rekonstruované komunikace.
 - O činnostech souvisejících se skryvkou vede oprávněný ze souhlasu s odnětím zemědělské půdy ze zemědělského půdního fondu podle § 9 zákona protokol v souladu s ustanovením § 14 odst. 5 vyhlášky č. 271/2019 Sb., o stanovení postupů k zajištění ochrany zemědělského půdního fondu. Do protokolu se zaznamená ochrana a ošetřování skryvky, objem skryvky, přemístění a rozprostření pro její hospodárné využití.
 - Budou učiněna opatření k zabránění úniku pevných, kapalných a plyných látek poškozujících zemědělský půdní fond a jeho vegetační kryt.
Dočasný zábor do 1 roku se týká pozemku parc.č. 735 v k.ú. Počeplice.
 - U dočasných záborů termín zahájení nezemědělského využívání zemědělské půdy musí být nejméně 15 dní předem písemně oznámen orgánu ochrany ZPF (ust. § 9 odst. 2 písm. d zákona)
 - Pokud si práce spojené se stavbou vyžádají odnětí ZPF na dobu delší než jeden rok včetně doby potřebné k uvedení dotčeného pozemku do původního stavu, jsou provozovatelé těchto prací povinni požádat orgán ochrany ZPF o souhlas k dočasnému odnětí půdy dle § 9 zákona.
 - Neprodleně po skončení prací na zemědělské půdě budou dočasně dotčené plochy uvedeny do původního stavu, půda urovnána, vysbírány a odklizeny kameny a zbytky stavebního materiálu.
7. Budou dodrženy podmínky uvedené v souhrnném stanovisku MÚ Mělník, Odboru ŽP a zem. vydané dne 11.6.2021 pod č.j.4297/ZP/21/JAMA:
- Podmínky z hlediska zákona č. 541/2020 Sb., o odpadech
- Veškeré produkované odpady budou před odvozem nebo předáním vytríděny dle druhů a kategorií. Odpady budou přednostně recyklovány, případně předány k recyklaci. Původce odpadu je povinen odpady, které sám nemůže využít nebo odstranit v souladu s tímto zákonem s prováděcími právními předpisy, převést do vlastnictví pouze osobě oprávněné k jejich převzetí podle § 13 odst.2.
 - Původce odpadů je povinen dle §15 odst.2. písm. c) v případě stavebního a demoličního odpadu, které sám nezpracuje, mít jejich předání v odpovídajícím množství zajištěno písemnou smlouvou před zahájením stavební činnosti a kopii této smlouvy předat orgánu odpadového hospodářství, který vydal toto stanovisko.
 - Na nakládání s nekontaminovanou zeminou a jiným materiálem vytěženým během stavební činnosti, pokud je zajištěno, že materiál bude použit ve svém přirozeném stavu pro účely stavby na místě, na kterém byl vytěžen, se nevztahuje zákon o odpadech (§2 odst. 1 písm .e) zákona o odpadech).
 - Po dokončení stavby provozovatel požádá příslušný orgán odpadového hospodářství v návaznosti na řízení vedené stavebním úřadem, o vydání stanoviska ke kolaudaci stavby. K žádosti provozovatel doloží kopie dokladů o zákonném využití nebo odstranění vzniklých odpadů. Čestné prohlášení není bráno jako doklad prokazující zákonné nakládání s odpady.

Podmínky z hlediska zákona č. 114/1992 Sb., o ochraně přírody a krajiny:

- Během stavebních prací nesmí docházet k poškozování dřevin. Během stavebních prací budou dřeviny chráněny v souladu s normou ČSN 83 9061 Technologie vegetačních úprav v krajině – Ochrana stromů, porostů a vegetačních ploch při stavebních pracích.
- Poškozené vegetační povrchy budou uvedeny do původního stavu i s výsevem travního osiva. Na povrchu nesmí ležet kameny o velikosti větší než 30 mm.
- Záměr vyvolá potřebu kácení dřevin nebo keřových skupin, dle vyhlášky č. 189/2013 Sb., o ochraně dřevin a povolování jejich kácení, tak investor včas požádá místně příslušný obecní úřad o vydání povolení ke kácení. Dřeviny se zpravidla kácí v období jejich vegetačního klidu.

Podmínka z hlediska zákona č. 201/2012., o ochraně ovzduší:

- V průběhu provádění demoličních prací je třeba přijmout organizační opatření, která povedou ke snížení prašnosti, především v době sucha, např. kropení, zaplachtování sypkých materiálů/nákladů apod.

Podmínky z hlediska zákona č. 289/1995 Sb., o lesích a o změně a doplnění některých zákonů (lesní zákon) uvedené v souhlasu k dotčení pozemků do vzdálenosti 50 m od okraje lesa:

- Při realizaci záměru je nutno dbát základních povinností k ochraně pozemků určených k plnění funkcí lesa uvedených v § 13 lesního zákona.
 - Na lesní pozemky nebudou vjíždět žádné stavební mechanismy ani na nich nebude ukládán jakýkoliv stavební materiál, odpad či odkopek a to ani přechodně.
 - Rekonstrukce bude provedena v souladu s projektovou dokumentací.
 - Souhlas se uděluje na dobu platnosti povolení stavby.
 - Stavebník (investor) zajistí splnění výše uvedených podmínek tohoto souhlasu.
8. Budou dodrženy podmínky MÚ Mělník, Odboru ŽP a zem., uvedené v závazném stanovisku ze dne 07.07.2021 vydaném pod č.j. 5016/ZP/21/MABR, které se týkají činnosti v ochranném pásmu památného stromu – ješovická lípa, lípa malolistá:
- Ochrana památného stromu bude podle ČSN 83 9061 Technologie vegetačních úprav v krajině – ochrana stromů, porostů a vegetačních ploch při stavebních pracích.
 - Během stavebních prací nesmí dojít ke kontaktu stavební techniky se stromem a nesmí být strom jakkoliv upravován řezem.
 - Kanalizace se vyhne nezpevněnému ostrůvku.
 - Obrubník bude snížen na dvou místech (za dopravní značkou a v místě stávající šachty) a jinak bude s nášlapem 15 cm.
 - Nezpevněný povrch nesmí být zmenšen.
 - Při demolici nebudou narušeny kořeny lípy a prostor bezprostředně u kmene bude bourán ručně.
 - Při hutnění vrstev nové vozovky v ochranném pásmu památného stromu budou strojní vibrace na co nejnižší úrovni, případně bude hutnění provedeno bez vibrací, podle chvění se stromu.
 - Správní orgán bude informován o začátku prací.
9. Budou dodrženy podmínky MÚ Mělník, Odboru ŽP a zem., uvedené v závazném stanovisku ze dne 28.06.2021 vydaném pod č.j. 4784/ZP/21 a které se týkají souhlasu se zásahem do významného krajinného prvku vodního toku Liběchovka:
- Ochrana dřevin a ostatních vegetačních prvků bude zajištěna v souladu s ČSN 83 9061 Technologie vegetačních úprav v krajině – ochrana stromů, porostů a vegetačních ploch při stavebních pracích.
 - V souladu s vyhláškou č. 189/2013 Sb., o ochraně dřevin a povolování kácení, ve znění pozdějších předpisů, včas požádá žadatel místně příslušný obecní úřad o povolení kácení dřevin rostoucích v korytě potoka.
 - Potřebný další zásah do dřevin smí být řešen jen jako ošetření dřevin podle dendrologických pravidel a nesmí se na ošetřovaných stromech vyskytovat hnízdicí ptáci.
 - Stavbou nesmí být narušen biotop vodního toku, životní prostředí, dotčené nároky živočichů a rostlin žijících v prostoru stavby.

- Minimalizovat pád demoliční sutí do koryta vodního toku a následně jej vyčistit.
 - Veškeré práce budou prováděny tak , aby nedošlo k poškozování a ničení dřevin , které rostou v místě staveniště nebo rostou v blízkosti provádění zemních prací.
 - Poškozené vegetační plochy budou obnoveny do původního stavu, ohumusovány a osety travní směsí přirozené druhové skladby odpovídající typu stanoviště.
 - Při provádění prací nedojde ke znečištění vodního toku ani vegetačních ploch žádnými látkami ani úniky z mechanizačních prostředků, výluhy z betonových směsí či nátěrů.
 - Pracovníky stavby je povinen investor (dodavatel) proškolit o správném postupu z hlediska potřeb ochrany přírody, včetně příslušných českých norem (ČSN 839061 a souvisejících).
 - Úsek ochrany přírody a krajiny MÚ Mělník na základě výzvy vydá stanovisko ke kolaudačnímu souhlasu či užívání stavby.
 - Platnost tohoto stanoviska je omezena do 31. prosince 2023.
10. Budou dodrženy podmínky MÚ Mělník, Odboru ŽP a zem., vodní hospodářství v závazném stanovisku ze dne 17.6.2021 pod zn. 4514/ZP/21/LETO, které se týkají souhlasu podle § 17 odst. 1 písm. a) vodního zákona:
- Stavba bude realizována dle předložené projektové dokumentace
 - Jakýkoliv únik závadných látek během stavby musí být okamžitě nahlášen vodoprávnímu úřadu.
 - Nedojde k negativnímu ovlivnění či ohrožení případných okolních odběrů sloužících pro zásobování obyvatel vodou a na vodu vázaných ekosystémů.
 - Stavební zajistí splnění podmínek Povodí Ohře s. p.
 - Budou upraveny chybné kóty hladin při průtoku Q_{100}
 - Po dobu stavby bude vypracován havarijný plán dle vyhl. č. 450/2005 Sb., v platném znění a povodňový plán dle TNV 75 2391. Plány budou zohledňovat převádění vody během stavby, nutné konstrukce v korytě Liběchovky a technologický postup výstavby mostu. Plány budou po výběru zhotovitele stavby předloženy Povodí Ohře s.p. k vyjádření, poté bude havarijný plán schválen příslušným vodoprávním úřadem a povodňový plán bude předložen příslušné obci k vyjádření.
 - Dle geodetického zaměření pořízeného v rámci zpracování studie záplavového území je kóta na úrovni 157,38 m n. m. Dle PD je navržena berma na kótě 157,72 m n.m. Vzhledem k tomu, že kóta dna navržené kynety je přibližně shodná s kótou dle SZ/, jeví se bermy jako omezující prvek, který snižuje průtočnou kapacitu mostního objektu. Před vtokem do mostního profilu požadujeme zachovat stávající úroveň dna včetně řešení soutoku Liběchovky s pramenným vývěrem U Jeřábků.
 - Kamenná dlažba na dně bude protažena až k výústním objektům dešťové kanalizace. Kamenná dlažba bude z obou stran zaprahována zděnými pasy 800x400 mm (výška x šířka). Před a za prahem bude navržena těžká kamenná rovnanina..
 - Výústní objekty budou součástí upravovaných zdí. Zpětné klapky nebudou zasahovat do průtočného profilu.
 - Úpravy stávajících zídek v místě výústních objektů a na pravém břehu v místě vtok do mostu budou součástí mostu a budou stavebně odděleny od stávajících konstrukcí.
 - Další stupeň PD bude předložen Povodí Ohře s. p. závodu Terežín, k vyjádření.
11. Budou dodrženy podmínky MÚ Mělník, Odboru dopravních a správních agend uvedené ve vyjádření ze dne 17.5.2021 pod zn. 20958/DSA/21/VABR:
- Zhotovitel stavebních prací požádá v případě potřeby odbor dopravních a správních agend MÚ Mělník min. 30 dní před prováděním stavby o vydání povolení ke zvláštnímu užívání silnice pro stavební práce.
 - Pro umístění přechodného dopravního značení požádá zhotovitel stavby o stanovení přechodné úpravy provozu.
12. Budou dodrženy podmínky Krajského ředitelství policie Stř. kraje, Územního odboru Mělník, DI uvedené ve stanovisku ze dne 10.6.2021 pod č.j. KRPS-108-61/ČJ-2021-010606.
13. Budou dodrženy podmínky MÚ Mělník, Odbor školství a kultury, oddělení památkové péče uvedené v závazném stanovisku ze dne 27.5.2021 pod č.j. 857/SKOL/21/JAJA:

- Dřeviny na veřejných prostranstvích na území ochranného pásma zámku Liběchov, které budou navrženy ke kácení, budou předem konzultovány se zástupci památkové péče a následně bude kácení, příp. nová výsadba schválena v novém správním řízení.
 - Obložení nového mostu bude provedeno pískovcem min. tl. 20 cm. Bude předložen detailní výkres obložení.
 - Nová opěrná železobetonová zeď podél chodníku u mostu bude ze strany pozemku st. 101/1 v k.ú. Liběchov (objektu č.p. 148) obložena pískovcem min. tl. 20 cm.
 - Římsy na mostu budou bedněné prkny za účelem vytvoření struktury na jejich povrchu.
 - Na mostu nebude užito oplocení městského typu, ale odpovídající historickému prostředí. Konkrétní typ oplocení bude předložen k posouzení vhodnosti zástupcům památkové péče a zapracován do dalšího stupně projektové dokumentace.
 - Při výskytu starší dlažby pod povrchem současné úpravy komunikace je potřeba dlažbu zdokumentovat a na stejném místě a v původní skladbě zachovat, lze i použít druhotně.
 - Chodníček před zdí bývalé oranžerie bude z žulové dlažby vč. žulového obrubníku.
 - Prefabrikát tvaru L před zdí oranžerie a pavilonů bude založen pod podlahou oranžerie a pavilonů, přičemž nesmí dojít k podkopání základů oranžerie a pavilonů. Kopané sondy pro ověření základů stávající zdi vč. jejich stavu budou provedeny z obou stran ve více částech v posuzovaném úseku. Výsledek z provedených sond bude předložen zástupcům památkové péče a v návaznosti na to bude zhotoven detailní výkres řešení uložení prefabrikátů.
 - Bude předložen další podrobnější stupeň projektové dokumentace ke správnímu řízení, který bude s předstihem prokonzultován se zástupci památkové péče. Výše uvedené požadavky budou zapracovány do dalšího stupně projektové dokumentace.
14. Bude dodržena podmínka Odboru dopravy a silničního hospodářství MÚ Litoměřice uvedené v závazném stanovisku č.j. MULTM/0085050/21/DOP/Lku ze dne 17.12.2021:
- Projektová dokumentace ke stavebnímu řízení bude před podáním žádosti o vydání stavebního povolení předložena Odboru dopravy a silničního hospodářství.
15. Budou dodrženy podmínky Odboru životního prostředí MÚ Litoměřice uvedené v závazném stanovisku č.j. MULTM/0006852/ŽP/MKo ze dne 25.01.2022 (souhlas s umístěním stavby do 50 m od okraje pozemku určeného k lnění funkcí lesa):
- Stavbou nedojde k dotčení či poškození lesních pozemků a stávajících lesních porostů v sousedství plánované stavby nebo k omezení přístupu a hospodaření v porostu. Při realizaci záměru budou dodrženy základní povinnosti k ochraně pozemků určených k plnění funkcí lesa uvedené v §13. 20, 21 lesního zákona.
 - Stavební práce, doprava stavebních materiálů, inženýrské sítě ani přístupy ke stavbě nebudou řešeny přes lesní pozemky. Vyloučen je vjezd a parkování stavební mechanizace na lesních pozemcích.
 - Lesní pozemky nebudou sloužit ke skládce zeminy, stavebního materiálu, odpadu nebo jako plocha pro umístění provizorních staveb.
16. Budou dodrženy podmínky Odboru životního prostředí MÚ Litoměřice uvedené v závazném stanovisku č.j. MULTM/0004117/22/ŽP/SKR z hlediska nakládání s odpady:
1. V rámci stavby budou splněny povinnosti vyplývající z platných norem v odpadovém hospodářství – zejména zákona o odpadech
- Nakládání s odpady produkovanými při rekonstrukci místní komunikace musí být založena na **hierarchii odpadového hospodářství** (viz §3 zákona o odpadech), podle níž je prioritou předcházení vzniku odpadu, a nelze-li vzniku odpadu předejít, pak v následujícím pořadí jeho příprava k opětovnému použití, recyklace, jiné využití, včetně energetického využití, a není-li možné ani to, jeho odstranění.
 - Při realizaci stavby musí být plněny **Obecné povinnosti při nakládání s odpadem dle §13 odst.1.** Každý je povinen soustřeďovat odpady odděleně, nakládat s odpady tak, aby byly zabezpečeny před odcizením nebo únikem, nebo aby nedošlo k jejich znehodnocení, předávat odpad, který sám nezpracuje, pouze do zařízení určeného pro nakládání s daným druhem a kategorií odpadu apod.
 - **Dle § 15 povinnost původce odpadu** odst. 2. Původce odpadu je povinen
 - a) Zařadit odpad podle druhu a kategorie a nakládat s ním podle jeho skutečných vlastností.

- b) Prokázat orgánům provádějících kontrolu podle tohoto zákona, že předal odpad, který produkuje v odpovídajícím množství v souladu s § 13 odst. 1 písm e), v případě stavebního a demoličního odpadu se tato povinnost vztahuje i na nepodnikající fyzické osoby s výjimkou případu, kdy množství produkovaného stavebního a demoličního odpadu odpovídá množství stavebního a demoličního odpadu, který může nepodnikající fyzická osoba předat podle §59 obci.
- c) V případě komunálního odpadu, který běžně produkuje, a stavebního a demoličního odpadu, který sám nezpracuje, mít jejich předání podle § 13 odst. 1 písm e) v odpovídajícím množství zajištěno písemnou smlouvou před jejich vznikem, v případě stavebních a demoličních odpadů se tato povinnost vztahuje i na nepodnikající fyzické osoby, s výjimkou případu, kdy množství produkovaných stavebních a demoličních odpadů odpovídá množství stavebních a demoličních odpadů, které může fyzická nepodnikající osoba předat podle § 59 obci.
- d) S každou jednorázovou nebo první z řady opakovaných dodávek odpadu do zařízení určeného pro nakládání s odpady nebo obchodníkovi s odpady spolu s odpadem předat provozovateli zařízení nebo obchodníkovi s odpady spolu s odpadem údaje o své osobě a údaje nezbytné pro zjištění, zda smí být s daným odpadem v zařízení ukládáno nebo zda smí obchodník s odpady takový odpad převzít, tyto údaje mohou být nahrazeny základním popisem odpadu.
- e) V případě odpadu určeného k uložení na skládce odpadu nebo k zasypání předat údaje podle písmene d) formou základního popisu odpadu, v případě první z opakovaných dodávek odpadu je součástí základního popisu odpadu stanovení kritických ukazatelů o nichž je původce odpadu povinen v případě opakovaných dodávek předávat informace, na základě dohody s původcem odpadu může zajistit zpracování základního popisu odpadu provozovatel zařízení, do kterého je odpad předáván, nebo zprostředkovatel, za zpracování základního popisu však odpovídá původce odpadu.
- f) Při odstraňování stavby, provádění stavby nebo údržbě stavby dodržet postup pro nakládání s vybouranými stavebními materiály určenými pro opětovné použití, vedlejšími produkty a stavebními a demoličními odpady tak, aby byla zajištěna nejvyšší možná míra jejich opětovného použití a recyklace.
- Původce odpadu musí splnit ohlašovací povinnost dle **§95 odst. 3) zákona o odpadech**, je povinen **zaslat do 28. února následujícího roku hlášení** soukromých údajů průběžné evidence za uplynulý kalendářní rok.
 - Dle §2 odst.1 písm. e) zákona o odpadech se tento zákon nevztahuje na nekontaminovanou zeminu a jiný přírodní materiál vytěžený během stavební činnosti, pokud je zajištěno, že materiál bude použit ve svém přirozeném stavu pro účely stavby na místě, na kterém byl vytěžen.
2. Dále požadujeme, aby byly plněny povinnosti vyplývající z vyhlášky č. 273/2021 Sb., o **podrobnostech nakládání s odpady (dále jen vyhláška o podrobnostech)** – (technické podmínky soustředování odpadu §5, **Obecné podmínky zasypání §6**, označení motorových vozidel přepravujících odpad §17, údaje o odpadu a základní popis odpadu §24, vedení průběžné evidence §26, ohlašování §27, **nakládání s vybouranými stavebními materiály při odstraňování stavby, provádění stavby nebo údržbě stavby §42**, apod.
3. Do 31. prosince 2023 mohou být odpady využívány k zasypání za splnění podmínek pro využívání odpadů na povrchu terénu podle vyhlášky č. 294/2005 Sb., o podmínkách ukládání odpadů na skládky a jejich využívání na povrchu terénu, ve znění účinném přede dnem nabytí účinnosti zákona (dle Přílohy č. 10 Tabulky č. 10.1. Požadavky na obsah škodlivin v odpadech využívaných na povrchu terénu a Tabulky č. 10.2 Požadavky na výsledky ekotoxikologických testů.
4. Odpady, které nejsou inertním materiálem, nesmí být využívány k zasypání.
5. V letech 2021 a 2022 se průběžná evidence vede a roční hlášení za tento rok podává podle požadavku vyhlášky č. 383/2001 Sb., ve znění účinném přede dne nabytí účinnosti zákona o odpadech.
6. do 31. prosince 2023 přestává být znovuzískaná asfaltová směs nebo asfaltová směs vyrobená z odpadní asfaltové směsi odpadem, pokud splní požadavky vyhlášky č. 130/2019 Sb., ve znění účinném přede dne nabytí účinnosti zákona o odpadech.
7. Před skutečnou přepravou nebezpečných odpadů musí být elektronicky v systému SEONO vyplněn tzv. Ohlašovací list pro přepravu nebezpečných odpadů po území ČR (Viz příloha č.22 vyhlášky o podrobnostech).

8. Při přepravě odpadu mimo stavbu budou přepravní prostředky uzavřeny nebo budou mít zakrytou ložní plochu, aby bylo zabráněno úniku převáženého odpadu. Při úniku odpadů bude odpad neprodleně odstraněn a místo uklizeno.
9. Stavba bude realizována v souladu s předloženou projektovou dokumentací. K případným zásadním změnám oproti původní předložené PD, bude vyžádáno nové závazné stanovisko orgánu odpadového hospodářství.
10. **Po ukončení prací bude předložena zpráva s celkovou bilancí nakládání s odpady vyprodukovanými v rámci celé stavby. Předložená dokumentace bude v rozsahu identifikace původce (název, IČO, včetně IČP), kód druhu odpadu a název odpadu, vyprodukované množství v tunách dle jednotlivých druhů a kategorií odpadů a kódu nakládání, název, IČO a IČZ oprávněné osoby, která odpad k odstranění nebo využití převzala.**
17. Budou dodrženy podmínky Odboru životního prostředí MÚ Litoměřice uvedené v souhlasném závazném stanovisku č.j. MULTM/0003352/22/ŽP ze dne 25.1.2022 – zásah do významného krajinného prvku:
- Stavba bude umístěna a povolena dle předložené PD pro ÚR „II/261 a III/26124 Liběchov hranice kraje, rekonstrukce“, PD zpracovaná firmou AFRY CZ s.r.o., č. zakázky 2020/021, B – souhrnná technická zpráva, 64 stran.
 - Investor musí postupovat tak, aby při realizaci stavby nedocházelo k nadměrnému úhynu rostlin, zraňování či úhynu živočichů, ničení jejich biotopu, kterému lze zabránit technicky dostupnými prostředky /dle §5 odst. 3 zákona/.
 - Při kácení dřevin rostoucích mimo les je třeba postupovat v souladu s § 3 a § 4 vyhl. č. 189/2013 Sb., a § 8 odst. 1 zákona. Před vlastním kácením doporučujeme provést kontrolu stromů navržených ke kácení a ošetření zoologem za účelem vyloučení přítomnosti zvláště chráněných druhů živočichů /ptáků, netopýrů, brouků/.
 - V rámci řízení o povolení kácení dřevin rostoucích mimo les bude příslušným orgánem ochrany přírody uložena adekvátní náhradní výsadba dřevin.
 - Během stavby bude k ochraně dřevin rostoucích mimo les dodržena ČSN 83 9061. Technologie vegetačních úprav v krajině – ochrana stromů, porostů a vegetačních ploch při stavebních pracích.
 - Po ukončení stavby budou okolní pozemky uvedeny do původního stavu nebo rekultivovány tak, aby bylo zabráněno šíření nepůvodních druhů rostlin.
 - V případě, že v rámci PD DÚR dojde k podstatným změnám v umístění či parametrech navrhované stavby, investor požádá o vydání nového závazného stanoviska a souhlasu orgánu ochrany přírody.
18. Budou dodrženy podmínky Povodí Ohře, st. podnik uvedené ve vyjádření ze dne 18.05.2021 pod zn. POH/20069/2021-2/032100 a uvedené v závazném stanovisku MÚ Mělník, Odboru ŽP a zem., vodní hospodářství ze dne 17.6.2021 pod č.j. 4514/ZP/21/LETO.
19. Budou dodrženy podmínky uvedené ve sdělení o existenci energetického zařízení, sítě pro elektronickou komunikaci nebo zařízení technické infrastruktury v majetku společnosti ČEZ Distribuce, a.s. ze dne 26.11.2021 pod zn. 0101643355.
20. V zájmovém území k zamýšlené stavbě v katastrálním území Ješovice, Počeplice a Liběchov se nachází nadzemní vedení VVN 110KV V909/910 v úseku stožárů 3-4, V907/908 v úseku stožárů 3-4, nadzemní vedení VN22KV VN 3437, 3445, 6864, podzemní vedení VN 22KV VN3437, podzemní vedení NN 01,4KV v majetku provozovatele distribuční soustavy společnosti ČEZ Distribuce, a.s. Budou dodrženy podmínky uvedené ve vyjádření společnosti ČEZ Distribuce, a.s. ze dne 14.12.2021 pod zn. 276/001121920784/21.
21. Budou dodrženy podmínky společnosti ČEZ Distribuce, a.s. uvedené v souhlasu s činností a nebo s umístěním stavby v blízkosti zařízení distribuční soustavy, resp. v ochranném pásmu předmětného zařízení (výše uvedeného) ze dne 14.12.2021 pod číslem 104/001121920785/21
22. V prostoru stavby se nenachází vodohospodářská infrastruktura (vodovod a kanalizace) pro veřejnou potřebu vlastněná společností VKM a.s. a provozovaná společností Stř. vodárny a.s. Jakákoliv změna oproti již schválené dokumentaci bude předložena k novému vyjádření společnosti VKM a.s.
23. Záměr se nachází v ochranném pásmu zařízení přenosové soustavy vlastníka ČEPS, a.s. Budou dodrženy podmínky uvedené ve stanovisku společnosti ČEPS, a.s. ze dne 13.4.2021 pod zn. 3100/2021/OLE.

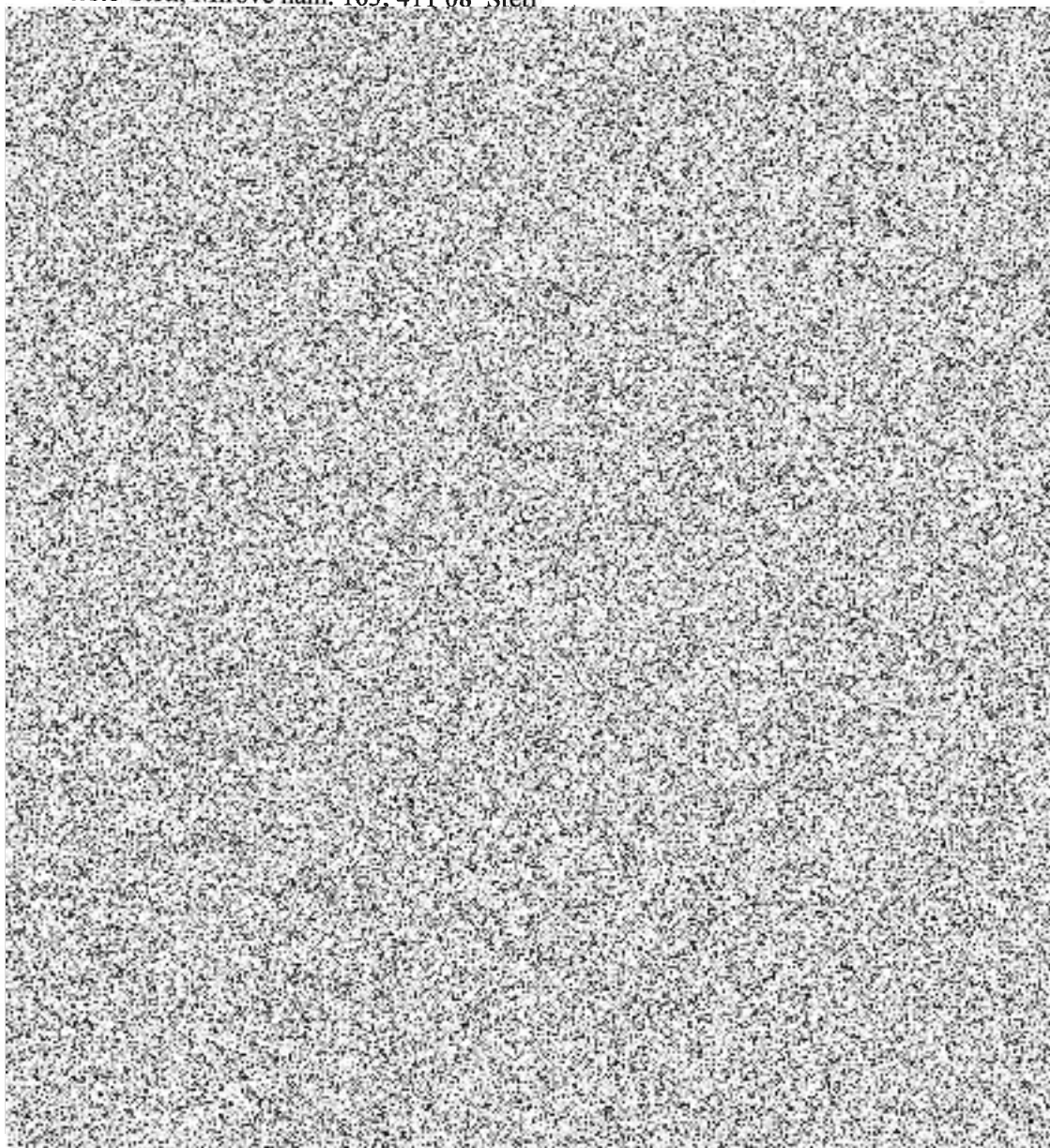
24. Budou dodrženy podmínky uvedené v „souhlasu s činností v ochranném pásmu vedení V470(400kV)“ vydaném společností ČEPS, a.s. pod zn. 01615/2022/OLE ze dne 7.3.2022.
25. Uvedená akce se dotýká silnice č. III/2624 pozemek parc. č. 717/4 a 910/2 v k.ú. Počeplice. Budou dodrženy podmínky uvedené ve vyjádření Správy a údržby silnic Ústeckého kraje, příspěvkové organizace pod zn. SUSUK/LT/JK/10864/2021 ze dne 16.7.2021
26. Budou dodrženy podmínky uvedené ve vyjádření k existenci sítě SŽ, st. org. ze dne 21.10.2020 pod zn. 23006/2020-SŽ-OR UNL-OPS/MK
27. Při realizaci stavby dojde ke styku se sítí elektronických komunikací společnosti ČD –Telematika a.s. Budou dodrženy podmínky uvedené v souhrnném stanovisku k existenci komunikačního vedení a zařízení ve správě ČD – Telematika a.s. ze dne 18.9.2020 pod č.j. 1202016688.
28. V zájmovém území dojde ke střetu se sítí elektronických komunikací společnosti CETIN a.s. Při provádění stavby musí být zajištěna ochrana zařízení dle platné legislativy a dodrženy podmínky uvedené ve vyjádření o existenci sítě elektronických komunikací společnosti CETIN a.s. včetně všeobecných podmínek ochrany sítě elektronických komunikací uvedených v tomto vyjádření ze dne 28.4.2021 pd č.j. 604037/21.

Účastníci řízení, na něž se vztahuje rozhodnutí správního orgánu:

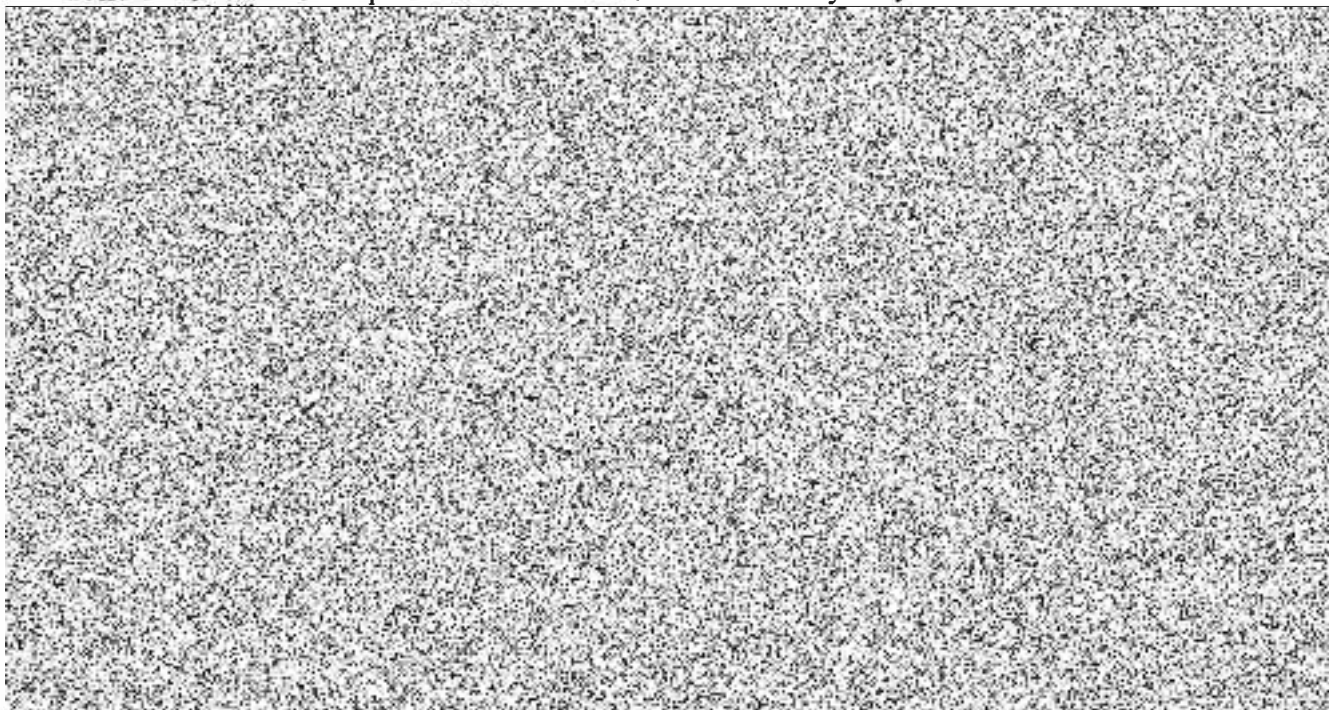
Středočeský kraj, Zborovská 81/11, 150 00 Praha 5-Smíchov

Město Liběchov, Rumburská 53, 277 21 Liběchov

Město Štětí, Mírové nám. 163, 411 08 Štětí



TFARMA spol. s r.o., Pampelišková 327, Jenišov, 360 01 Karlovy Vary 1



ČEZ Distribuce, a. s., IDDS: v95uqfy
sídlo: Teplická č.p. 874/8, Děčín IV-Podmokly, 405 02 Děčín 2
Dobrovolný svazek obcí Boží Voda, IDDS: btdvn4t
sídlo: Rumburská č.p. 53, 277 21 Liběchov
Povodí Ohře, státní podnik, IDDS: 7ptt8gm
sídlo: Bezručova č.p. 4219, 430 03 Chomutov 3
CETIN a.s., IDDS: qa7425t
sídlo: Českomoravská č.p. 2510/19, Libeň, 190 00 Praha 9
Krajská správa a údržba silnic Středočeského kraje p.o., IDDS: a6ejgmx
sídlo: Zborovská č.p. 81/11, 150 21 Praha 5-Smíchov
ČD - Telematika a.s., IDDS: dgzdjrp
sídlo: Pernerova č.p. 2819/2a, 130 00 Praha 3-Žižkov
ČEPS, a.s., IDDS: seccdqđ
sídlo: Elektrárenská č.p. 774/2, Praha 10-Michle, 101 00 Praha 10
Správa železnic, státní organizace, IDDS: uccchjm
sídlo: Dlážděná č.p. 1003/7, 110 00 Praha 1-Nové Město
Správa a údržba silnic Ústeckého kraje, příspěvková organizace, IDDS: 6hevxe
sídlo: Ruská č.p. 260/13, Dubí-Pozorka, 417 03 Pozorka

Odůvodnění:

Dne 07.07.2021 podal žadatel, Středočeský kraj se sídlem Zborovská 81/11, 150 00 Praha 5 – Smíchov zastoupený na základě plné moci společností AFRY CZ s.r.o. se sídlem Magistrů 1275/13, 140 00 Praha 4-Michle žádost o vydání rozhodnutí o umístění stavby „II/261 a III/26124 Liběchov – hr. kraje, rekonstrukce“. Protože se jedná o záměr navržený v katastrálním území Počeplice, ve správním obvodu Městského úřadu Štětí, stavebního úřadu, na území Ústeckého kraje a v katastrálních územích Ješovice a Liběchov, ve správním obvodu Městského úřadu Mělník, odboru výstavby, na území Středočeského kraje, jejichž nejbližším nadřízeným správním orgánem je ministerstvo, požádal žadatel o vydání územního rozhodnutí MÚ Mělník, odbor výstavby na základě Stanovení stavebního úřadu, který povede územní řízení ve věci výše uvedeného záměru a vydá rozhodnutí, které bylo žadatelem doloženo dne 5.11.2021. Toto pověření vydalo Ministerstvo pro místní rozvoj ČR dne 5.11.2021 pod č.j. MMR-84035/2021-83.

Protože žádost nebyla úplná a nebyla doložena všemi podklady a závaznými stanovisky potřebnými pro její řádné posouzení, byl žadatel opatřením č.j. 6842/VYS/21/HETE vyzván k doplnění žádosti a řízení bylo přerušeno. Žádost byla doplněna dne 02.02.2022.

Stavební úřad oznámil svým opatřením č.j. 1550/VYS/22/HETE ze dne 15.02.2022 zahájení územního řízení známým účastníkům řízení, veřejnosti a dotčeným orgánům. Protože se jedná o řízení s velkým počtem účastníků řízení, oznámil stavební úřad zahájení územního řízení veřejnou vyhláškou v souladu s ust. §87 odst. 1 zákona 183/2006 Sb., (stavební zákon), ve znění pozdějších předpisů. Současně podle ustanovení § 87 odst. 1 stavebního zákona upustil od ústního jednání, protože mu byly dobře známy poměry v území a žádost poskytovala dostatečný podklad pro posouzení záměru, a stanovil, že ve lhůtě do 15 dnů od doručení tohoto oznámení mohou účastníci řízení uplatnit své námítky a dotčené orgány svá závazná stanoviska (ust. § 87 odst.1 SZ)

Veřejná vyhláška o oznámení zahájení územního řízení byla vyvěšena na úřední desce MÚ Mělník dne 21.1.2022 a sejmuta dne 9.3.2022 a na úřední desce MÚ Štětí dne 17.2.2022 a sejmuta 07.03.2022. Veřejná vyhláška byla též zveřejněna dálkovým přístupem.

Ve stanovené lhůtě pro podání námitek účastníků řízení a závazných stanovisek DO obdržel stavební úřad dne 14.3.2022 (datovou schránkou) vyjádření účastníka řízení společnosti SAGG Liběchov s.r.o. se sídlem Čestlická č.p. 693/4, 100 00 Praha 10-Strašnice a námítky dne 24.3.2022 (datovou schránkou). Vyjádření a námítky byly podány [redacted] č. ev. ČAK:16 332 se [redacted] na základě plné moci k zastupování v územním řízení a ke všem souvisejícím úkonům a právním jednáním .

Byly uplatněny námítky tohoto znění:

1. Účastník řízení je vlastníkem pozemků parc. č. 253/6, 1546, 1548, 261/14, 1551, 1552, 1553, 1555 a 1565 v katastrálním území Liběchov, na kterých má být umístěna řešená stavba.
2. Projednávaný záměr přímo zasahuje do vlastnického práva účastníka řízení.. Namísto zemědělsky využitelné půdy včetně vinic má být na jeho pozemcích umístěna stavba veřejné komunikace. Účastník řízení s takovýmto využitím svých pozemků nesouhlasí.
3. Byť je umístěvaná stavba žadatelem nazývána „rekonstrukcí“, jde fakticky o stavbu nové komunikace, ze značné části mimo její stávající stopu, která si má vyžádat zábor pozemků účastníka řízení o výměře bezmála 7.000 m².
4. Účastník řízení namítá, že žadatel k žádosti o vydání územního rozhodnutí nedoložil souhlasy vlastníků pozemků, na kterých má být stavby umístěna. Souhlas vlastníka pozemku se přitom nedokládá pouze v případě , je-li pro získání potřebných práv k pozemku pro požadovaný záměr stanoven účel vyvlastnění zákonem. Dle § 17 zákona o pozemních komunikacích ve spojení s § 170 stavebního zákona lze vlastnické právo k pozemkům odejmout pouze v případě , jsou-li takto vymezeny ve vydané územně plánovací dokumentaci. Územní plán obce Liběchov vymezuje v blízkosti řešeného území plochy a koridory s možností vyvlastnění pro záměr Rekonstrukce železniční tratě č. 07 (VD02) a pro záměr Přeložky silnice č.II/261 (VD01). Ani jedna z těchto ploch se netýká záměru projednávaného v tomto řízení a nezahrnuje většinu pozemků ve vlastnictví účastníka řízení, které mají být pro záměr projednávaný v tomto řízení trvale zabrány.
5. Účastník řízení dále namítá, že záměr nebyl dostatečně posouzen z hlediska vlivů na životní prostředí a veřejné zdraví. Řešený záměr přitom podléhá procesu posuzování vlivů na životní prostředí (EIA) dle ust. § 4 zákona o posuzování vlivu na životní prostředí, a to minimálně v rozsahu zjišťovacího řízení pro záměry kategorie II. přílohy č. 1 předmětného zákona.
6. Účastník řízení s předmětným záměrem nesouhlasí a požaduje, aby byla žádost o vydání územního rozhodnutí ze shora uvedených důvodů zamítnuta a řízení zastaveno.
7. S ohledem na skutečnost, že Městský úřad Mělník, odbor výstavby, v rozporu s ustanovením § 87 stavebního zákona upustil od konání ústního jednání s ohledáním na místě (aby měli účastníci řízení možnost seznámení se s projednaným záměrem v terénu – tedy na svých pozemcích) a ani nestanovil dostatečnou lhůtu pro seznámení se s podklady a uplatnění námitek, vyhrazuje si účastník řízení právo své námítky doplnit po řádném seznámení se s projednávaným záměrem a všemi podklady pro vydání územního rozhodnutí.)

Stavební úřad na základě podaných námitek vyzval opatřením č.j. MUME-3985/VYS/22/HETE ze dne 03.05.2022 účastníky řízení a DO k vyjádření k podaným námítkám. Na tuto výzvu reagovaly:

- dne 06.05.2022 obdržel stavební úřad vyjádření společnosti AFRY CZ s,r,o, pod zn. OP0628/2022 ze dne 06.05.2022
- dne 10.05.2022 obdržel stavební úřad vyjádření KHS Stř. kraje č.j. KHSSC 23162/202 ze dne 10.05.2022

- dne 12.05. 2022 obdržel stavební úřad e-mail od HZS Stř. kraje , Územní odbor Mělník, D – námitky nejsou v kompetenci HZS Stř. kraje
- dne 24.05.2022 obdržel stavební úřad vyjádření KÚ Stř. , Odbor ŽP a zem. č.j. 055856/2022/KUSK. – Vyjádření k podnětu k prošetření postupu při vydání vyjádření dle zákona č. 100/2001 Sb., k záměru „Rekonstrukce II . a III. Třídy“

K výše uvedenému a k námitkám stavební úřad uvádí

Ad1

Stavební úřad uvádí, že se nejedná o námitky. Jedná se o vyjmenování pozemků určených pro výstavbu ve vlastnictví společnosti SAGG Liběchov s.r.o.

Ad2

Majetkoprávní vztahy nepřísluší stavebnímu úřadu řešit. Tyto vztahy je třeba řešit s navrhovatelem tj. Středočeským krajem. Co se týká zásahu do zemědělsky využitelné půdy, žadatel ve svém vyjádření uvádí, že snahou projektanta bylo minimalizovat dopady záměru rekonstrukce silnice na využití okolních pozemků. Rozšíření silnice bylo navrženo pouze jednostranné - jihozápadním směrem, kde se podél silnice v současnosti nachází neudržovaný pruh zeleně. Dle souhlasu s trvalým odnětím půdy ze zemědělského půdního fondu vydaným MÚ Mělník, Odborem ŽP a zem., ochrana ZPF dne 06.01.2022 pod č.j. 164/ZP/22/JAMA se jedná o pozemky v ochraně IV a III třídy. Pozemky v ochraně těchto tříd lze v souladu s územním plánováním využít pro výstavbu. Dálnice, silnice a komunikace I.třídy , jejich součástí, příslušenství a stavby související jsou na základě novely zákona č.13/1997 Sb., o pozemních komunikacích podle ust. §17 veřejně prospěšné. Dle sdělení žadatele nedojde uvedenými záborů k zásahu do zemědělsky využívaných ploch.

Ad3

Účelem rekonstrukce II/261 je zkvalitnění dopravy na tahu Mělník – Litoměřice. Zkvalitněním se rozumí šířková homogenizace řešeného úseku, kdy je v několika místech komunikace zúžena až na 5,7 m, která již neumožňuje bezpečné míjení nákladních automobilů a kde dochází k častým nehodám. Po zpevnění bude šířka zpevněné části extravilánového úseku homogenizována na 6,5 m. V případě silnice III/261124 je předmětem stavby rekonstrukce povrchu a modernizace intravilánové části. Vlivem navrhovaných rekonstrukcí nedojde ke změně směrového řešení těchto silnic. Nechozí k posunu osy silnice.

Ad4

Stavební úřad uvádí, že dle novely zákona č. 13/1997 Sb., o pozemních komunikacích (zákon č. 268/2015 Sb., kterým se mění zákon č.13. /1997 Sb., o pozemních komunikacích) není potřeba pro vydání územního rozhodnutí souhlasů majitelů dotčených pozemků.

K žádosti o vydání územního rozhodnutí doložil žadatel dopis KÚ Stř. kraje, Odboru územního plánování a stavebního řádu ve kterém se uvádí (citace z tohoto zákona) :

Dálnice, silnice a komunikace I.třídy, jejich součástí, příslušenství a stavby související jsou na základě novely zákona č. 13/1997 Sb., o pozemních komunikacích účinné od 31.12.2015 podle §17 veřejně prospěšné. Podle odst. 2 citovaného paragrafu lze podle zákona č. 184/2006 Sb., o vyvlastnění odejmout nebo omezit vlastnické právo k pozemku nebo ke stavbě nebo právo odpovídající věcnému břemenu k pozemku nebo ke stavbě potřebným k uskutečnění výstavby, opravy, úpravy, modernizace nebo rekonstrukce dálnice, silnice, místní komunikace I.třídy , jejich součástí, příslušenství nebo staveb souvisejících. V důsledku to znamená , že žadatel podle § 86 odst. 3 zákona č. 183/2006 Sb., stavební zákon nemusí žadatel k žádosti o umístění těchto staveb přikládat souhlas vlastníka k jejich umístění.

().

Ad5

K žádosti o vydání územního rozhodnutí bylo doloženo vyjádření z hlediska zákona č. 100/2001 Sb., o posuzování vlivů na životní prostředí a o změně některých souvisejících zákonů, ve znění pozdějších předpisů vydané KÚ Stř. kraje, Odborem životního prostředí a zemědělství pod č.j. 061141/2021/KUSK ze dne 14.06.2021:

- Z hlediska zákona č. 114/1992 Sb., o ochraně přírody a krajiny, ve znění pozdějších předpisů - v souladu s ust. §45i odst. 1 cit. zákona lze vyloučit významný vliv předloženého záměru „II/261 a II/26124 Liběchov - hr. kraje“, samostatně i ve spojení s jinými koncepcemi či záměry na předmět ochrany nebo celistvost jakékoliv evropsky významné lokality nebo ptačí oblasti v gesci tohoto orgánu ochrany přírody.
- Z hlediska zákona č.100/2001 Sb., o posuzování vlivů na životní prostředí, ve znění pozdějších předpisů – Krajský úřad Středočeského kraje na základě předložených podkladů a za předpokladu dodržení uvedených informací sděluje, že záměr Rekonstrukce II. a II třídy není předmětem posuzování dle zákona č. 100/2001 Sb.

Na základě výzvy k vyjádření k námitkám zaslal KÚ Stř. kraje „Vyjádření k prošetření postupu při vydání vyjádření dle zákona č.100/2001 Sb., k záměru „Rekonstrukce II a III. třídy“ pod č.j. 055856/2022/KUSK ze dne 24.5.2022, ve kterém se uvádí:

Na základě kompetencí svěřených zdejšímu úřadu podle jednotlivých složkových zákonů na úseku životního prostředí, Krajský úřad sděluje následující:

- Z hlediska zákona č.100/2001 Sb., o posuzování vlivů na životní prostředí, ve znění pozdějších předpisů
- Na základě předložených podkladů Vám Krajský úřad Středočeského kraje, jakožto příslušný úřad dle §22 písm.a) a §23 odst. 4 zákona č.100/2001 Sb., o posuzování vlivů na životní prostředí, sděluje, že výše uvedená změna záměru „II/261 a III/261124 Liběchov – hr. kraje, rekonstrukce“ není předmětem posuzování dle §4 odst. 1 zákona. Záměr tedy nebude vyžadovat provedení zjišťovacího řízení dle §7 zákona č. 100/2001 Sb., o posuzování vlivů na životní prostředí. Vyjádření č.j. 061141/2021/KUSK ze dne 14.06. 2021 zůstává nadále v platnosti.

Ve vyjádření KHS Stř. kraje, které stavební úřad obdržel k výzvě k vyjádření k námitkám se uvádí : KHS Stř. kraje ve svém vyjádření uvádí, že projektová dokumentace byla posouzena závazným stanoviskem č.j. KHSSC 24355/2021 ze dne 02.06.2021. Z projektové dokumentace vyplynulo, že nedochází k posunutí osy silnic, směrové a výškové uspořádání zůstává zachováno Proto se nepředpokládá navýšení dopravní intenzity a tedy ani hlukové zátěže. Naopak opravou dojde ke snížení hlukové zátěže okolí.

Ad6

Stavební úřad uvádí, že se nejedná o námitku. Stavební úřad je vázán žádostí žadatele. Stavební úřad se s výše uvedenými námitkami řádně vypořádal v odůvodnění

Ad7

Stavební úřad oznámil zahájení územního řízení dle ust §87 odst. 1 stavebního zákona, ve kterém upustil od ústního jednání, protože předložená žádost poskytla dostatečný podklad pro posouzení žádosti a stanovil lhůtu 15 dnů od doručení tohoto oznámení pro uplatnění námitek účastníků řízení a závazných stanovisek DO. K později uplatněným závazným stanoviskům , námitkám a připomínkám nebude přihlédnuto (koncentrační zásada). V oznámení zahájení územního řízení je tedy stanovena doba, ve které mohou účastníci řízení nahlížet do podkladů rozhodnutí. Tuto možnost nikdo z účastníků řízení, ani společnost SAGG Liběchov s.r.o., která podala námitky, nevyužili

Dále stavební úřad uvádí, že k žádosti o vydání územní rozhodnutí byly doloženy veškeré podklady pro posouzení žádosti v souladu s ust. §90 SZ. Při posuzování návrhu vycházel stavební úřad ze souhlasných stanovisek DO a správců sítí v předmětné oblasti. Žádost byla posouzena DO a správci sítí sídlícími ve správním obvodu Městského úřadu Mělník, odboru výstavby, na území Středočeského kraje a KÚ Stř. kraje (odbor životního prostředí) a posouzena DO a správci sítí sídlícími ve správním obvodu Městského úřadu Štětí, stavebního úřadu, na území Ústeckého kraje a MÚ Litoměřice (odbor územního rozvoje - úřad územního plánování, odbor životního prostředí, odbor dopravy a silničního hospodářství).

Ze stanovisek DO a správců sítí v předmětném území vyplývá, že umístění předmětné stavby za předpokladu jimi stanovených podmínek je možné. Podmínky uvedené v těchto stanoviscích a vyjádřeních jsou zahrnuty ve výrokové části rozhodnutí. Spisová složka obsahuje též závazné stanovisko orgánu územního plánování MÚ Mělník, odboru výstavby ze dne 18.05.2021 pod č.j. 3714/VYS/21/LUVA pro pozemky na území k.ú. Liběchov a Ješovice , ve kterém se uvádí, že záměr je

z hlediska souladu s politikou územního rozvoje a územně plánovací dokumentací a z hlediska uplatňování cílů a úkolů územního plánování přípustný. Záměr je v souladu s platným územním plánem Liběchov s účinností od 8.6.2019. Záměr se nachází v zastavěném a nezastavěném území, v plochách s rozdílným způsobem využití „DS – dopravní infrastruktura – silniční“. Hlavní využití jsou plochy silnice a pozemní komunikace. A dále obsahuje sdělení orgánu územního plánování MÚ Litoměřice, Odboru územního plánování ze dne 15.12.2021 pod č.j. MULTM/0084343/21/ROZ/PPE, pro pozemky na území k.ú. Počeplice, ve kterém se uvádí, že se v souladu s § 96b odst. 1 stavebního zákona se závazné stanovisko nevydává, neboť se nejedná o záměr, který by svým charakterem vyvolal změny v území (úpravy komunikace pouze v nezbytném rozsahu).

V celém průběhu řízení byla k dispozici projektová dokumentace k územnímu řízení zpracovaná společností AFRY CZ s.r.o., hlavní inženýr projektu oprávněná osoba - Ing. Jan Vaněk, autorizovaný inženýr pro dopravní stavby (ČKAIT -0012961) a kompletní spisová složka. Ve spisové složce jsou založeny veškeré doklady, závazná stanoviska DO, vyjádření správců sítí, námítky účastníků řízení a další doklady, které byly v průběhu řízení od podání zahájení řízení do spisové složky doplněny. Spisová složka je opatřena soupisem spisu.

V průběhu vedeného řízení došlo ke změně pozemků. Dotčený pozemek parc. 126/2 byl sloučen do pozemku parc. č. 127/5 v k.ú. Ješovice ve vlastnictví [redacted] (LV 735). Další změnou je prodej pozemku parc.č. 185/24 v k.ú. Ješovice [redacted] (LV 707 + nová trvalá adresa). Původní majitelé byli manželé Ivanovovi. Změnou je také adresa trvalého pobytu p. [redacted] (LV 119).

Stavební úřad v provedeném územním řízení přezkoumal předloženou žádost v souladu s us. §90 SZ, projednal ji s účastníky řízení, veřejností a dotčenými orgány a zjistil, že jejím uskutečněním nejsou ohroženy zájmy chráněné stavebním zákonem, předpisy vydanými k jeho provedení a zvláštními předpisy. Umístění stavby je v souladu se schválenou územně plánovací dokumentací a vyhovuje obecným požadavkům na výstavbu.

K návrhu na vydání územního rozhodnutí bylo doloženo:

- Dokumentace stavby k vydání územního rozhodnutí dle přílohy č. 1 vyhlášky 4999/2006 Sb., ve znění pozdějších předpisů
- Plná moc pro zastupování Středočeského kraje se sídlem Zborovská 11, 150 21 Praha 5 udělená společností AFSAG-PRISMOTT zastoupené společností AFRY CZ s.r.o. (společník 1) se sídlem Magistrů 1275/13, 140 00 Praha 4
- Stanovení stavebního úřadu pro vedení územního rozhodnutí vydané Ministerstvem pro místní rozvoj pod č.j. MMR-84035/2021-83 ze dne 5.11.2021
- Záznam o usnesení poznamenaném do spisu č.j. 02988/KK/21 ze dne 30.11.2021 – předmětná stavba se nachází mimo území CHKO Kokořínsko – Máchův kraj
- Stanoviska, vyjádření, rozhodnutí DO a správců sítí v dotčeném území (Středočeský kraj a Ústecký kraj)

Stanoviska, vyjádření, rozhodnutí sdělili:

- KÚ Stř. kraje, Odbor ŽP a zem., č.j. 061141/2021/KUSK ze dne 14.06.2021
- KÚ Stř. kraje, Odbor dopravy, č.j. 061143/2021/KUSK-DOP/HOL ze dne 19.5.2021
- MÚ Mělník, odbor výstavby, č.j. 3714/VYS/21/LUVA ze dne 18.05.2021 – ZS orgánu územního plánování
- MÚ Mělník, Odbor ŽP a zem., č.j. 4297/ZP/21/JAMA – souhrnné stanovisko
- MÚ Mělník, Odbor ŽP a zem., č.j. 4787/ZP/21/MABR ze dne 28.6.2021 – ZS – souhlas se zásahem do významného krajinného prvku vodního toku Liběchovka
- MÚ Mělník, Odbor ŽP a zem., č.j. 5016/ZP/21/MABR ze dne 07.07.2021 – ZS – ochranné pásmo památného stromu

- MÚ Mělník, Odbor ŽP a zem., č.j. 4514/ZP/21/LETO ze dne 17.06.2021 – ZS – souhlas dle § 17 odsat. 1 písm a) vodního zákona
- MÚ Mělník, Odbor ŽP a zem., č.j. 164/ZP/22/JAMA ze dne 06.01.2022 a č.j. 389/ZP/22/JAMA ze dne 13.01.2021 – souhlas s odnětím pozemků ze ZPF
- MÚ Mělník, Odbor dopravních a správních agend, č.j. 62342/DSA/21/HAKU ze dne 6.12.2021
- MÚ Mělník, Odbor dopravních a správních agend, zn. 20958/DSA/21/VABR ze dne 17.5.2021
- MÚ Mělník, Odbor školství a kultury, odd památkové péče, č.j. 857/SKOL/21/JAJA
- SNM MO, Oddělení ochrany územních zájmů ČECHY Č.J. úp-573/17-1433-2020-1150 ze dne 30.09.2020 – razítko na situaci
- HZS Stř. kraje, územní odbor Mělník, č.j. HSKL-2748-2/2021-ME ze dne 26.5.2021
- KHS Stř. kraje, Územní pracoviště v Mělníku, č.j. KHSSC 24355/2021 ze dne 02.06.2021
- KŘP Stř. kraje, Územní odbor Mělník, DI č.j. KRPS – 108-61/ČJ-2021-010606 ze dne 10.6.2021
- Drážní úřad, sekce infrastruktury – územní odbor Praha, zn. MP-SOP2744/21-2/Bd ze dne 1.12.2021 - předmětná stavba se nenachází v obvodu, ani ochranném pásmu dráhy Lysá nad Labem – Ústí nad Labem Střekov
- KSÚS Stř. kraje, příspěv. org., zn. 9687/KSUS/MHT/PEC ze dne 20.12.2021
- Povodí Ohře, st. podnik, zn. POH/20069/2021-2/032100 ze dne 18.5.2021
- Správa železnic, st. organizace, zn. 23006/2020-SŽ-OŘ UNL-OPS/MK ze dne 21.10.2020
- ČD-Telematika, a.s., č.j. 1202016689 ze dne 18.9.2020
- VKM, a.s., zn. P21710016577 ze dne 21.6.2021
- ČEPS, a.s., zn. 3100/2021/OLE ze dne 13.4.2021
- ČEPS, a.s., zn. 01615/2022/OLE ze dne 7.3.2022 – souhlas s činností v ochranném pásmu vedení V470 (400kV)
- ČEZ Distribuce, a.s. zn. 276/001121920784/21 ze dne 14.12.2021 – vyjádření k PD ke stavbě ve smyslu energetického zákona a příslušných technických norem
- ČEZ Distribuce, a.s., zn. 0101643355 ze dne 26.11.2021 – Sdělení o existenci energet. zařízení, sítě pro el. komunikaci nebo zařízení technické infrastruktury v majetku společnosti ČEZ Distribuce, a.s.
- ČEZ Distribuce, a.s. zn. 104/001121920785/21 ze dne 14.12.2021 – Vyjádření k žádosti o souhlas s činností a nebo s umístěním stavby v ochranném pásmu zařízení distribuční soustavy
- ČEZ ICT Services, a.s., zn. 0700473833 ze dne 26.11.2021
- CETIN a.s., č.j. 604037/21 ze dne 28.4.2021
- Telco Pro Services, a.s., zn. 0201335327 ze dne 26.11.2021
- T-Mobile Czech Republic, a.s., zn. E16315/21 ze dne 29.3.2021
- České radiokomunikace, a.s. zn. UPTS/OS/255777/2020 ze dne 18.9.2020
- Alfa Telecom s.r.o., ze dne 25.9.2022
- Dobrovolný svazek obcí Boží Voda, č.j. 85/DSO/2021 ze dne 29.6.2021
- Město Liběchov, č.j. LIB-305/2021 ze dne 29.06.2021

- MÚ Litoměřice, Odbor územního rozvoje – Úřad územního plánování, č.j. MULTM/0084343/21/ROZ/PPE ze dne 15.12.2021
- MÚ Litoměřice, Odbor ŽP, č.j. MULTM/0085049/21/ŽP ze dne 10.01.2022 – vyjádření
- MÚ Litoměřice, Odbor ŽP, č.j. MULTM/0085049/21/ŽP ze dne 10.01.2022
- MÚ Litoměřice, Odbor ŽP, č.j. MULTM/0005471/22/ŽP/MKo ze dne 19.1.2022 – rozhodnutí – povolení trvalého odnětí pozemků plnění funkcí lesa
- MÚ Litoměřice, Odbor ŽP, č.j. MULTM/0006852/22/ŽP/MKo ze dne 25.01.2022 – závazné stanovisko – dotčení pozemků do 50 m od okraje pozemku
- MÚ Litoměřice, Odbor ŽP, č.j. MULTM/0003352/22/ŽP ze dne 25.01.2022 – závazné stanovisko – zásah do významného krajinného prvku

- MÚ Litoměřice, Odbor ŽP, č.j. MULTM/0004117/22/ŽP/SKř ze dne 14.01.2022 – závazné stanovisko z hlediska nakládání s odpady
- MÚ Štětí, Odbor stavební, životního prostředí a dopravy, č.j. 14429/2021/OSŽPD/Di, Bu ze dne 12.01.2022
- MÚ Litoměřice, Odbor dopravy a silničního hospodářství, č.j. MULTM/0085050/21/DOP/LKu ze dne 17.12.2021
- Správa a údržba silnic Ústeckého kraje, příspěvk. org., zn. č.j. SUSUK/LT/JK/10564/2021 ze dne 16.7.2021
- Policie ČR, KŘP Ústeckého kraje, Územní odbor Litoměřice, DI, č.j. KRPU-205272-2/ČJ-2021-040606 ze dne 13.12.2021
- Severočeské vodovody a kanalizace, a.s. zn. SCVKZAD82144 ze dne 21.09.2020

Stavební úřad zajistil vzájemný soulad předložených závazných stanovisek dotčených orgánů vyžadovaných zvláštními předpisy a zahrnul je do podmínek rozhodnutí.

Stavební úřad rozhodl, jak je uvedeno ve výroku rozhodnutí, za použití ustanovení právních předpisů ve výroku uvedených.

Účastníci řízení - další dotčené osoby:

osoby s vlastnickými nebo jinými věcnými právy k sousedním pozemkům a stavbám na nich
(identifikace dle KN)

k.ú. Ješovice

609, 804, 200/1, 128/4, 136, 154, 158, 160, 169, 177, 232, 234, 592, 593, 594, 595, 597, 607, 619, 633, 635, 636, 637, 659, 661, 662, 663, 664, 665, 666, 668, 672, 674, 675, 676, 677, 678, 679, 681, 682, 686, 690, 692, 696, 697, 706, 710, 711, 714, 729, 761, 762, 766, 777, 782, 127/1, 127/2, 127/5, 127/7, 147/2, 149/1, 149/2, 149/3, 150/1, 150/2, 151/8, 153/1, 156/2, 166/1, 173/2, 175/1, 175/2, 185/12, 185/19, 185/23, 199/2, 199/3, 204/2, 208/1, 219/1, 242/1, 558/2, 76/2, 97/1, st. 1, st. 11/1, st. 120, st. 122, st. 130, st. 137, st. 141/1, st. 142, st. 153, st. 162, st. 18, st. 19, st. 21, st. 22, st.25, st. 26, st. 28/2, st. 3, st. 4/2, st. 4/3, st. 45, st. 46, st. 47, st. 48/1, st. 48/2, st. 49, st. 53, st. 59, st. 6/2, st. 6/3, st. 65, st. 66, st. 72, st. 73, st. 8, st. 9

k.ú. Liběchov

16, 24, 26, 76, 77, 861, 1242, 1276, 1278, 1346, 1347, 1348, 1407, 1543, 1544, 1550, 1545, 1556, 1558, 1559, 1560, 1561, 1562, 1564, 1567, 1569, 1572, 1573, 1574, 1576, 1577, 1578, 1579, 1656, 19/1, 19/2, 27/2, 27/3, 14/6, 1243/1, 1244/3, 1247/11, 1247/12, 1247/13, 1247/17, 1247/18, 1247/3, 1247/4, 1247/7, 1247/9, 1248/2, 1248/7, 1253/3, 1353/3, 1353/4, 1353/5, 1354/1, 1354/2, 1354/5, 211/2, 242/1, 242/2, 242/4, 261/11, 261/12, 261/13, 261/16, 261/17, 261/19, 261/2, 261/20, 261/21, 261/22, 261/24, 261/25, 261/6, 261/7, 266/18, 266/9, 266/11, 339/18, 339/20, 339/21, 339/24, 339/25, 339/27, 339/36, 339/38, 340, 34/2, 34/4, 344/2, 344/6, 344/9, 46/1, 46/3, 46/4, 47/1, 47/2, 47/3, 47/4, 51/4, 51/5, 51/6, 59/6, 61/3, 615/15, 615/19, 615/24, 615/29, 70/1, 70/2, st. 100/2, st. 101/1, st. 101/2, st. 105, st. 107/2, st. 108, st. 110, st. 117, st. 118, st. 120, st. 121/1, st. 190/2, st. 228/1, st. 279, st. 30, st. 31/1, st. 33/10, st. 33/11, st. 33/2, st. 33/3, st. 334, st. 341, st. 342, st. 343, st. 347, st. 380, st. 383, st. 385, st. 414, st. 467, st. 471, st. 499, st. 77/1, st. 77/2, st. 78, st. 79, st. 80, st. 87, st. 88/1, st. 88/2, st. 89/1, st. 89/2, st. 89/3, st. 91, st. 92, st. 93/1, st. 98/2, st. 99

k.ú. Počeplice

911, 581/5, 717/13, 717/2, 717/5, 717/6, 732/1, 736/3, 736/4, 737/3, 748/1, 748/5, 912/2, 912/3, 912/6, 912/7, 912/8, 913/1

Vypořádání s návrhy a námitkami účastníků:

- S námitkami podanými společností SAAG Liběchov s.r.o. se stavební úřad vypořádal v odůvodnění rozhodnutí.

Vyhodnocení připomínek veřejnosti:

- Veřejnost neuplatnila připomínky.

Vypořádání s vyjádřeními účastníků k podkladům rozhodnutí:

- Podmínkám účastníků řízení (správci sítí) a DO bylo vyhověno výše uvedenými podmínkami ve výrokové části rozhodnutí.

Upozornění:

- Zahájení zemních prací bude ohlášeno v předstihu Archeologickému ústavu AV ČR, Letenská 4, 118 01 Praha 1 (§ 22 odst.1 a 2 zák.č. 20/1987 Sb., o státní památkové péči , ve znění pozdějších předpisů); pro urychlení je možné kontaktovat i Regionální muzeum Mělník, nám. Míru 54, 276 01 Mělník
- Náhodné archeologické nálezy učiněné v průběhu přípravy a provádění stavby nebo její změny budou ihned ohlášeny stavebnímu úřadu a orgánu státní památkové péče - MÚ Mělník, odboru školství a kultury, oddělení památkové péče
- Stavebník umožní v souladu se zákonem č. 20/1987 Sb. (§ 22 odst.2), o státní památkové péči, ve znění pozdějších předpisů záchranný archeologický výzkum.
- Stavebník předloží ke kolaudačnímu souhlasu nebo k souhlasu s užíváním stavby vyjádření Archeologického ústavu AV ČR nebo organizace oprávněné k provádění archeologického výzkumu

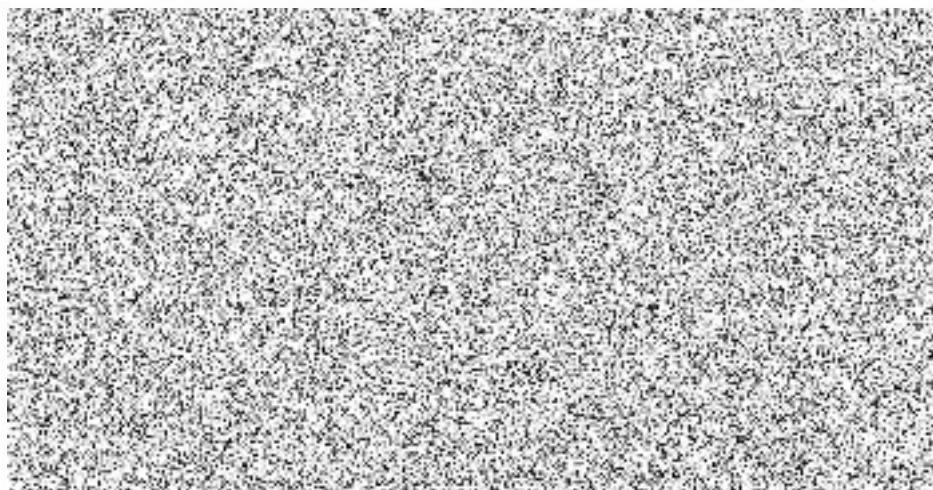
Poučení účastníků:

Proti tomuto rozhodnutí se lze odvolat do 15 dnů ode dne jeho oznámení ke Krajskému úřadu Středočeského kraje, Zborovská 11, Praha 5, odboru územního plánování a stavebního řádu podáním u zdejšího správního orgánu.

Odvolání se podává s potřebným počtem stejnopisů tak, aby jeden stejnopis zůstal správnímu orgánu a aby každý účastník dostal jeden stejnopis. Nepodá-li účastník potřebný počet stejnopisů, vyhotoví je správní orgán na náklady účastníka. Odvoláním lze napadnout výrokovou část rozhodnutí, jednotlivý výrok nebo jeho vedlejší ustanovení. Odvolání jen proti odůvodnění rozhodnutí je nepřipustné.

Stavební úřad po dni nabytí právní moci územního rozhodnutí doručí žadateli stejnopis písemného vyhotovení územního rozhodnutí opatřený doložkou právní moci spolu s ověřenou grafickou přílohou, stejnopis písemného vyhotovení územního rozhodnutí opatřený doložkou právní moci doručí, jde-li o stavby podle § 15 nebo 16 stavebního zákona, také stavebnímu úřadu příslušnému k povolení stavby.

Rozhodnutí má podle § 93 odst. 1 stavebního zákona platnost 2 roky. Podmínky rozhodnutí o umístění stavby platí po dobu trvání stavby či zařízení, nedošlo-li z povahy věci k jejich konzumaci.



Toto rozhodnutí musí být vyvěšeno po dobu 15 dnů a po jeho sejmutí vráceno zpět odboru výstavby MÚ Mělník

Vyvěšeno dne:

Sejmuto dne:

Razítko, podpis orgánu, který potvrzuje vyvěšení a sejmutí oznámení.

Poplatek:

Správní poplatek podle zákona č. 634/2004 Sb., o správních poplatcích, ve znění pozdějších předpisů se nevyměřuje.

Obdrží:

doručení jednotlivě (dodejky)

účastníci územního řízení dle ust. §85 odst.1 písm. a) stavebního zákona

AFRY CZ s.r.o., IDDS: ay4ur5q

sídlo: Magistrů č.p. 1275/13, 140 00 Praha 4-Michle

zastoupení pro: Středočeský kraj, Zborovská 81/11, 150 00 Praha 5-Smíchov

účastníci územního řízení dle ust. §85 odst. 1 písm. b) stavebního zákona

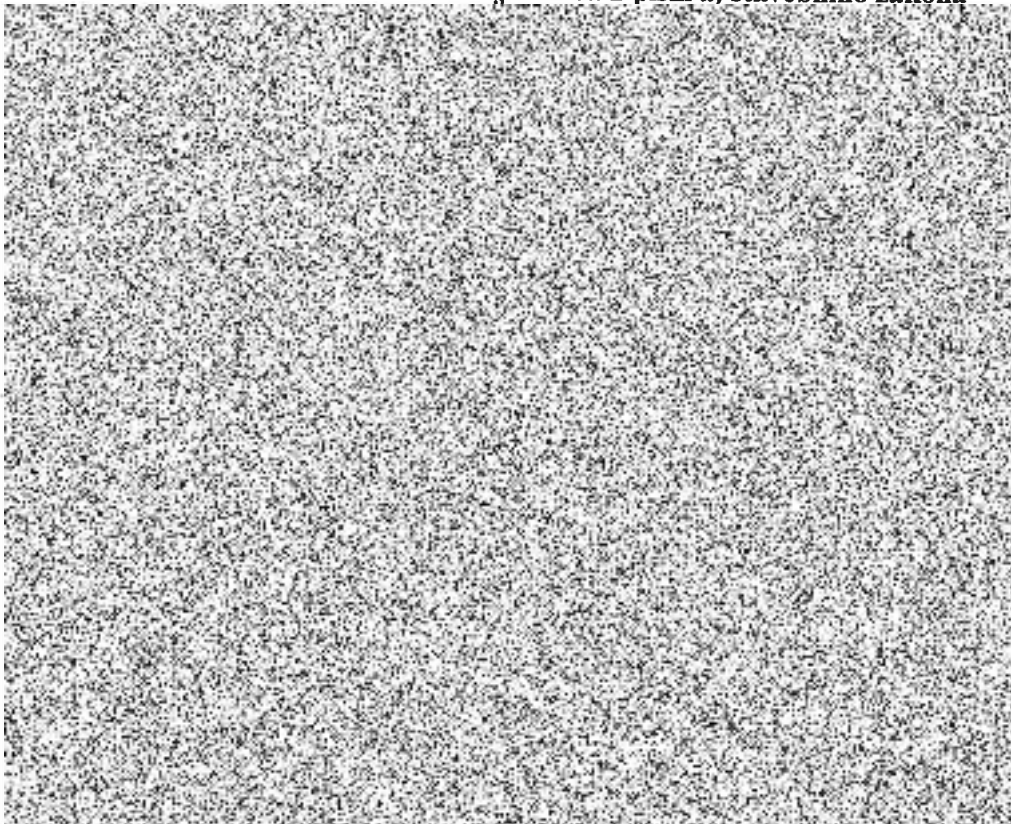
Město Liběchov, IDDS: hk6b3di

sídlo: Rumburská č.p. 53, 277 21 Liběchov

Město Štětí, IDDS: fypbba8

sídlo: Mírové nám. č.p. 163, 411 08 Štětí

účastníci územního řízení dle ust. §85 odst. 2 písm a) stavebního zákona



sídlo: Elektrárenská č.p. 774/2, Praha 10-Michle, 101 00 Praha 10
Správa železnic, státní organizace, IDDS: ucchjm
sídlo: Dlážďená č.p. 1003/7, 110 00 Praha 1-Nové Město
Správa a údržba silnic Ústeckého kraje, příspěvková organizace, IDDS: 6hevxe
sídlo: Ruská č.p. 260/13, Dubí-Pozorka, 417 03 Pozorka

doručení veřejnou vyhláškou dle ust. §144 odst.6 správního řádu

účastníci územního řízení dle ust. §85 odst.2 písm b) stavebního zákona (identifikace dle KN)

k.ú. Ješovice

609, 804, 200/1, 128/4, 136, 154, 158, 160, 169, 177, 232, 234, 592, 593, 594, 595, 597, 607, 619, 633, 635, 636, 637, 659, 661, 662, 663, 664, 665, 666, 668, 672, 674, 675, 676, 677, 678, 679, 681, 682, 686, 690, 692, 696, 697, 706, 710, 711, 714, 729, 761, 762, 766, 777, 782, 127/1, 127/2, 127/5, 127/7, 147/2, 149/1, 149/2, 149/3, 150/1, 150/2, 151/8, 153/1, 156/2, 166/1, 173/2, 175/1, 175/2, 185/12, 185/19, 185/23, 199/2, 199/3, 204/2, 208/1, 219/1, 242/1, 558/2, 76/2, 97/1, st. 1, st. 11/1, st. 120, st. 122, st. 130, st. 137, st. 141/1, st. 142, st. 153, st. 162, st. 18, st. 19, st. 21, st. 22, st.25, st. 26, st. 28/2, st. 3, st. 4/2, st. 4/3, st. 45, st. 46, st. 47, st. 48/1, st. 48/2, st. 49, st. 53, st. 59, st. 6/2, st. 6/3, st. 65, st. 66, st. 72, st. 73, st. 8, st. 9

k.ú. Liběchov

16, 24, 26, 76, 77, 861, 1242, 1276, 1278, 1346, 1347, 1348, 1407, 1543, 1544, 1550, 1545, 1556, 1558, 1559, 1560, 1561, 1562, 1564, 1567, 1569, 1572, 1573, 1574, 1576, 1577, 1578, 1579, 1656, 19/1, 19/2, 27/2, 27/3, 14/6, 1243/1, 1244/3, 1247/11, 1247/12, 1247/13, 1247/17, 1247/18, 1247/3, 1247/4, 1247/7, 1247/9, 1248/2, 1248/7, 1253/3, 1353/3, 1353/4, 1353/5, 1354/1, 1354/2, 1354/5, 211/2, 242/1, 242/2, 242/4, 261/11, 261/12, 261/13, 261/16, 261/17, 261/19, 261/2, 261/20, 261/21, 261/22, 261/24, 261/25, 261/6, 261/7, 266/18, 266/9, 266/11, 339/18, 339/20, 339/21, 339/24, 339/25, 339/27, 339/36, 339/38, 340, 34/2, 34/4, 344/2, 344/6, 344/9, 46/1, 46/3, 46/4, 47/1, 47/2, 47/3, 47/4, 51/4, 51/5, 51/6, 59/6, 61/3, 615/15, 615/19, 615/24, 615/29, 70/1, 70/2, st. 100/2, st. 101/1, st. 101/2, st. 105, st. 107/2, st. 108, st. 110, st. 117, st. 118, st. 120, st. 121/1, st. 190/2, st. 228/1, st. 279, st. 30, st. 31/1, st. 33/10, st. 33/11, st. 33/2, st. 33/3, st. 334, st. 341, st. 342, st. 343, st. 347, st. 380, st. 383, st. 385, st. 414, st. 467, st. 471, st. 499, st. 77/1, st. 77/2, st. 78, st. 79, st. 80, st. 87, st. 88/1, st. 88/2, st. 89/1, st. 89/2, st. 89/3, st. 91, st. 92, st. 93/1, st. 98/2, st. 99

k.ú. Počeplice

911, 581/5, 717/13, 717/2, 717/5, 717/6, 732/1, 736/3, 736/4, 737/3, 748/1, 748/5, 912/2, 912/3, 912/6, 912/7, 912/8, 913/1

dotčené orgány (jednotlivě)

Krajský úřad Středočeského kraje, odbor životního prostředí a zemědělství, IDDS: keebyyf
sídlo: Zborovská č.p. 81/11, 150 00 Praha 5-Smíchov
MÚ Mělník, odbor výstavby, orgán územního plánování, náměstí Míru č.p. 1/1, 276 01 Mělník 1
MÚ Mělník, odbor dopravních a správních agend, náměstí Míru č.p. 1/1, 276 01 Mělník 1
MÚ Mělník, odbor ŽP a zemědělství, náměstí Míru č.p. 1/1, 276 01 Mělník 1
MÚ Mělník - odbor školství a kultury, odd. památkové péče, náměstí Míru č.p. 1/1, 276 01 Mělník 1
Krajské ředitelství policie Středočeského kraje, dopravní inspektorát Mělník, IDDS: 2dtai5u
sídlo: Na Baních č.p. 1535, Zbraslav, 156 00 Praha 516
Hasičský záchranný sbor Středočeského kraje, územní odbor Mělník, IDDS: prqhp9p
sídlo: Bezručova č.p. 3341, 276 01 Mělník 1
Krajská hygienická stanice Středočeského kraje se sídlem v Praze, územní pracoviště Mělník, IDDS: hhcai8e
sídlo: Pražská č.p. 391, 276 01 Mělník 1
Drážní úřad, sekce infrastruktury, územní odbor Praha, IDDS: 5mjaatd
sídlo: Wilsonova č.p. 300/8, 121 06 Praha 2-Vinohrady
Město Štětí, Odbor stavební, životního prostředí a dopravy, IDDS: fypbba8
sídlo: Mírové nám. č.p. 163, 411 08 Štětí

MÚ Litoměřice, Odbor územního rozvoje -úřad územního plánování, IDDS: tpebfnu
sídlo: Mírové náměstí č.p. 15/7, Litoměřice-Město, 412 01 Litoměřice 1

MÚ Litoměřice, Odbor dopravy a silničního hospodářství, IDDS: tpebfnu
sídlo: Mírové náměstí č.p. 15/7, Litoměřice-Město, 412 01 Litoměřice 1

MÚ Litoměřice, Odbor životního prostředí, IDDS: tpebfnu
sídlo: Mírové náměstí č.p. 15/7, Litoměřice-Město, 412 01 Litoměřice 1

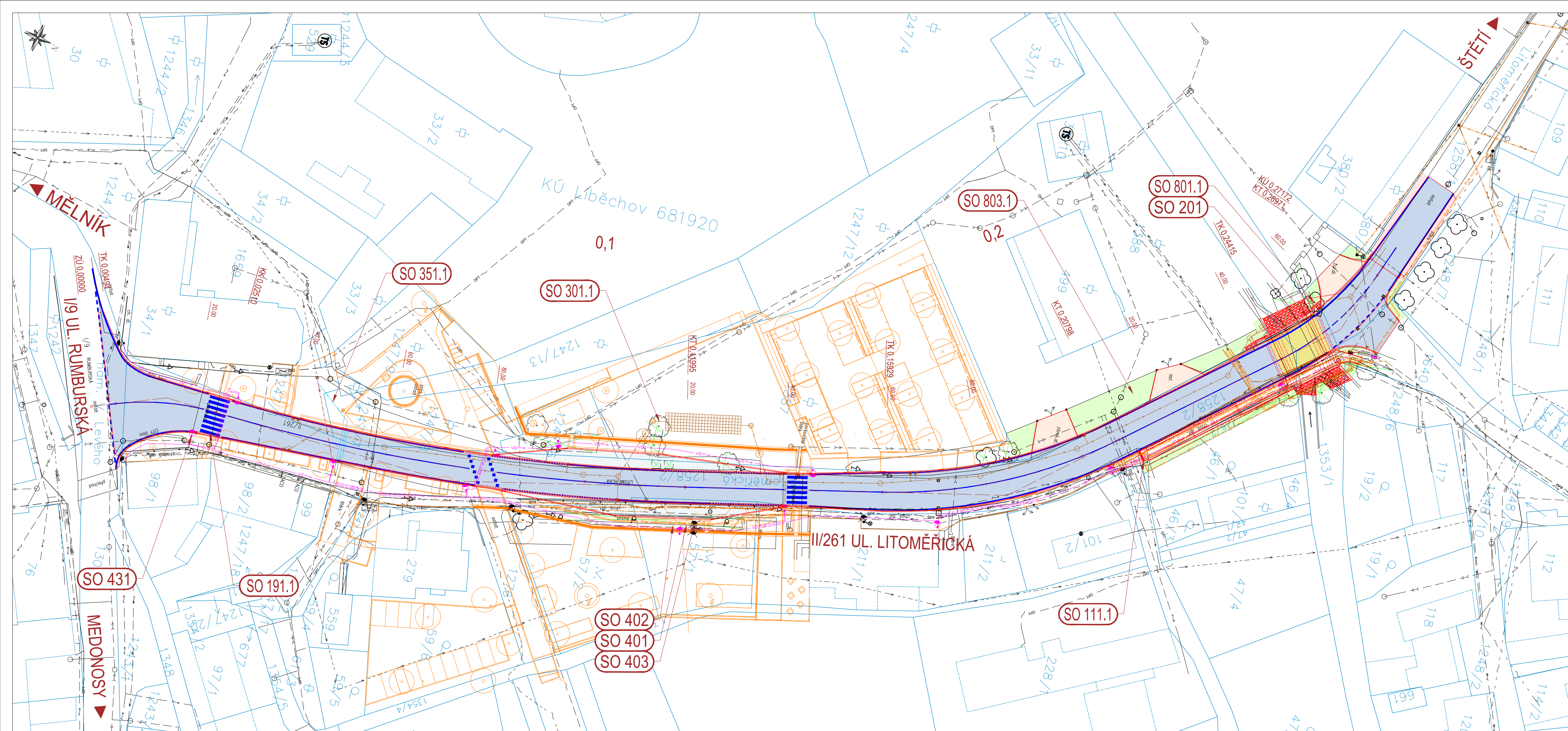
Krajské ředitelství policie Ústeckého kraje, Územní odbor Litoměřice, Dopravní inspektorát, Eliášova
č.p. 13, 412 01 Litoměřice 1

pro zveřejnění

MÚ Mělník, odd. spisové služby, Nám. Míru č.p. 1, 276 01 Mělník 1.....1 x pro zveřejnění

Město Štětí, IDDS: fypbba8

sídlo: Mírové nám. č.p. 163, 411 08 Štětí.....1 x pro zveřejnění



LEGENDA:

- STÁVAJÍCÍ HRANY
- NAVRŽENÉ HRANY
- HRANY KOORDINOVANÝCH PROJEKTŮ
- KN HRANICE PARCEL
- KN VNITŘNÍ KRESBA PARCEL
- KN HRANICE KŮ
- PODÉLNÁ DRENÁŽ
- ZÁBRADLÍ
- PROVIZORNÍ ENERGO LÁVKA
- VOZOVKA - SMA
- VOZOVKA - KAMENNÁ DLAŽBA
- VOZOVKA NA MOSTĚ - SMA
- CHODNÍK - KAMENNÁ DLAŽBA
- CHODNÍK - KAMENNÁ DLAŽBA HLADKÁ
- CHODNÍK - KAMENNÁ DLAŽBA KONTRASTNÍ A HMATNÁ
- ZPEVNĚNÝ SJEZD - KAMENNÁ DLAŽBA
- R-MATERIÁL
- ZELEŇ
- KÁCENÉ DŘEVINY

NAVRŽENÉ INŽENÝRSKÉ SÍTĚ

- VODOVOD
- DEŠŤOVÁ KANALIZACE
- VEŘEJNÉ OSVĚTLENÍ
- CETIN NN PODZEMNÍ PŘELOŽKA
- CETIN OPTICKÉ VEDENÍ PODZEMNÍ PŘELOŽKA
- CETIN SDĚLOVACÍ VEDENÍ PODZEMNÍ PŘELOŽKA
- CETIN NN PODZEMNÍ PROVIZORNÍ PŘELOŽKA
- CETIN OPTICKÉ VEDENÍ PROVIZORNÍ PŘELOŽKA
- CETIN SDĚLOVACÍ VEDENÍ PROVIZORNÍ PŘELOŽKA
- ČEZ NN PODZEMNÍ PŘELOŽKA
- ČEZ VN PODZEMNÍ PŘELOŽKA
- ČEZ NN PŘELOŽKA PROVIZORNÍ PŘELOŽKA
- ČEZ VN PŘELOŽKA PROVIZORNÍ PŘELOŽKA

STÁVAJÍCÍ INŽENÝRSKÉ SÍTĚ:

- SDĚLOVACÍ VEDENÍ PODZEMNÍ CETIN
- SDĚLOVACÍ VEDENÍ POZEMNÍ NEPROVOZ. CETIN
- NN PODZEMNÍ CETIN / RUŠENÉ
- OPTICKÉ VEDENÍ PODZEMNÍ CETIN / RUŠENÉ
- NN NADZEMNÍ ČEZ / RUŠENÉ
- NN PODZEMNÍ ČEZ / RUŠENÉ
- VN PODZEMNÍ ČEZ / RUŠENÉ
- SPLAŠKOVÁ KANALIZACE
- SPLAŠKOVÁ VÝTLAKOVÁ KANALIZACE
- VODOVOD / RUŠENÝ

SEZNAM STAVEBNÍCH OBJEKTŮ:

- SO 001.1 PŘÍPRAVA STAVENÍŠTĚ II/261
- SO 101.1 SILNICE II/261
- SO 111.1 MÍSTNÍ KOMUNIKACE, CHODNÍKY A SJEZDY ZE SILNICE II/261
- SO 181.1 DIO NA II/261
- SO 191.1 DOPRAVNÍ ZNAČENÍ NA II/261
- SO 192.1 DOPRAVNÍ ZNAČENÍ NA MK LIBĚCHOV
- SO 201 MOST EV. Č. 261-001
- SO 301.1 DEŠŤOVÁ KANALIZACE - SILNICE II/261
- SO 351.1 PŘELOŽKA VODOVODU, SILNICE II/261
- SO 431 VEŘEJNÉ OSVĚTLENÍ SILNICE II/261
- SO 801.1 KÁCENÍ DŘEVIN PRO II/261
- SO 803.1 REKULTIVACE PLOCH A VEGETAČNÍ ÚPRAVY PRO II/261

SOUVISÍCÍ KOORDINOVANÉ OBJEKTY:

- SO 401 PŘELOŽKY NN VEDENÍ ČEZ
- SO 402 PŘELOŽKY VN VEDENÍ ČEZ
- SO 403 PŘELOŽKY SDĚLOVACÍHO A NN VEDENÍ CETIN

NÁZEV STAVBY:
**II/261 A III/26124 LIBĚCHOV - HRANICE KRAJE, REKONSTRUKCE;
 1. ČÁST (INTRAVILÁN LIBĚCHOV)**

OBJEDNATEL:
Středočeský kraj
 Středočeský kraj
 ZBOROVSKÁ 81/11
 150 21 PRAHA 5

ZHOTOVITEL:
SPOLEČNOST AFSAG-PRISMOTT

VEDOUCÍ SPOLEČNOSTI:
AFRY
 AFRY CZ s.r.o.
 MAGISTRŮ 1275/13
 140 00 PRAHA 4

ÚČASTNÍK SPOLEČNOSTI:
SAGASTA
 SAGASTA s.r.o.
 NOVODOVSKÁ 1010/14
 142 00 PRAHA 4

ÚČASTNÍK SPOLEČNOSTI:
PRIS
 PROJEKČNÍ KANCELÁŘ PRIS spol. s r.o.
 OSOVÁ 20, 625 00 BRNO
 Proječní kancelář PRIS, spol. s.r.o. Mott MacDonald CZ, spol. s.r.o.
 OSOVÁ 717/20
 625 00 BRNO

ÚČASTNÍK SPOLEČNOSTI:
MOTT MACDONALD
 MOTT MACDONALD CZ, spol. s.r.o.
 NÁRODNÍ 984/15
 110 00 PRAHA 1

SOUŘADNICOVÝ S-ITSK, VÝŠKOVÝ SYSTÉM Bvč

ZHOTOVITEL:
AFRY
 AFRY CZ s.r.o.
 MAGISTRŮ 1275/13
 140 00 PRAHA 4
 tel.: +420 277 005 500
 www.afry.cz

SITUAČNÍ VÝKRESY

PŘÍLOHA:	KOORDINAČNÍ SITUAČNÍ VÝKRES		
KRAJ:	STŘEDOČESKÝ KRAJ	ČÁST:	ČÍSLO PARE:
DATUM:	3/2024	C	2
STUPĚŇ:	PDPS		
MĚŘÍTKO:	1:500		
Č. ZAKÁZKY:	2020/0211		

POVĚŘENÍ

Obchodní korporace **CETIN a.s.**, se sídlem Českomoravská 2510/19, Libeň, 190 00 Praha 9, IČ 04084063, zapsaná v obchodním rejstříku vedeném Městským soudem v Praze, spisová značka B 20623 („**Společnost**“), zastoupená níže podepsanými členy představenstva, tímto pověřuje zaměstnance pana



(„**Zaměstnanec**“)

adresa pro doručování: CETIN a.s., se sídlem Českomoravská 2510/19,
Libeň, 190 00 Praha 9, ID datové schránky: qa7425t

k tomu, aby za Společnost:

- činil jednání týkající se zřizování a provozování veřejné komunikační sítě ve smyslu zákona č. 127/2005 Sb., o elektronických komunikacích a o změně některých souvisejících zákonů, jednal s příslušnými orgány státní správy a samosprávy, s orgány činnými v trestním řízení, s pojišťovnami a likvidátory škod, stavebními úřady a s vlastníky nemovitostí dotčených výstavbou a provozem veřejné telekomunikační sítě, případně majetkovými správci či uživateli těchto nemovitostí, zastupoval Společnost v souvisejících správních řízeních,
- uzavíral smlouvy o budoucích smlouvách o zřízení věcného břemene dle ustanovení § 1785 a násl. občanského zákoníku a smlouvy o zřízení (nebo zániku) práv odpovídajících věcnému břemenu dle ustanovení § 1257 a násl. občanského zákoníku v návaznosti na ustanovení § 104 odst. 3 zákona č. 127/2005 Sb.,
- podepisoval a podával návrhy na vklad (nebo výmaz) práv odpovídajících věcným břemenům do katastru nemovitostí dle § 6 a násl. zákona č. 256/2013 Sb., o katastru nemovitostí (katastrální zákon) a následně Společnost zastupoval v řízení o povolení vkladu (nebo výmazu) práv odpovídajících věcným břemenům do katastru nemovitostí,
- podepisoval a podával návrhy na zahájení řízení o omezení vlastnického práva k pozemkům a stavbám zřízením věcného břemene rozhodnutím stavebního úřadu ve smyslu § 104 odst. 4 zákona č. 127/2005 Sb., a § 18 a násl. zákona č. 184/2006 Sb., zákon o vyvlastnění a následně Společnost v těchto řízeních a zřízení věcného břemene zastupoval,
- uzavíral smlouvy o umístění zařízení veřejné komunikační sítě, smlouvy nájemní a podnájemní k cizím nemovitostem pro účely výstavby, umístění a provozu veřejné komunikační sítě,
- uzavíral smlouvy o nájmu prostor za účelem umístění komunikačního vedení a zařízení ve vlastnictví Společnosti, např. rozvaděč typu ÚR+SR a kabelové lávky nebo žlaby,
- projednával smlouvy o pronájmu komunikačních vedení v prostorách a majetku jiných subjektů,
- projednával smlouvy o využití podpěr ve vlastnictví třetích osob pro nadzemní komunikační síť Společnosti,

- zastupoval Společnost ve správních řízeních, včetně veškerých rozhodnutích ve věci odvolacího řízení, souvisejících se zajišťováním sítí, poskytováním služeb a provozováním přístrojů elektronických komunikací,
- jednal a uzavíral smlouvy o nájmu nebo nákupu sítí elektronických komunikací od jiných osob,
- uzavíral nájemní nebo podnájemní smlouvy na užívání anténních stožárů nebo nosičů (konstrukcí) veřejné komunikační sítě náležející Společnosti za účelem umístění technologických prvků třetí osoby bez možnosti přístupu k síti nebo službám elektronických komunikací Společnosti,

a to vše včetně jednání, která mají za následek změnu nebo zrušení shora uvedených právních vztahů.

Zaměstnanec je ve výše uvedených záležitostech oprávněn Společnost zavazovat. Maximální hodnota závazku, který může Zaměstnanec za Společnost převzít, činí v každém případě částku **5 000.000,- Kč** (slovy: pět milionů korun českých).

Dále je oprávněn jednat a uzavírat smlouvy o realizaci, jejich předmětem je provedení překládky veřejné komunikační sítě Společnosti pro stavebníka ve smyslu ustanovení § 104 odst. 17 zák. č. 127/2005. Maximální hodnota závazku, který může Zaměstnanec za Společnost převzít, činí v každém případě částku **5 000.000,- Kč** (slovy: pět milionů korun českých). Zároveň je oprávněn projednávat jiné smlouvy, jejichž předmětem je zajištění zákonných předpokladů pro provedení Překládky a dále zajištění práv a zájmů Společnosti, jako vlastníka překládané veřejné komunikační sítě, v souvislosti s provedením Překládky pro stavebníka třetí osobou, které nejsou uvedeny výše.

Finanční limit se posuzuje dle následujících kritérií:

- a) dle konkrétní částky uvedené ve smlouvě, kterou má dle smlouvy jednorázově uhradit Společnost nebo
- b) dle souhrnné částky, kterou se Společnost zavazuje hradit po dobu, po kterou má smlouva trvat nebo po níž smlouvu nelze vypovědět anebo
- c) dle nejvyšší částky připadající na období jakéhokoli 1 roku v průběhu předpokládané platnosti smlouvy.

V případě možnosti rozdílných výkladů se smlouva vždy posuzuje podle výkladu, jehož výsledkem je vyšší částka. V případě změny výše uvedených právních vztahů se splnění výše uvedeného finančního limitu určuje dle peněžitě částky odpovídající závazku přijatému Společností či novým způsobem upravenému v dohodě o změně smlouvy (dodatku) za dobu trvání závazku počínaje účinností dodatku. Pro účely zrušení výše uvedených právních vztahů se splnění výše uvedeného finančního limitu určuje dle peněžitě částky odpovídající zrušenému závazku.

Zaměstnanec je dále oprávněn v souvislosti s výše uvedeným nahlížet do veškerých souvisejících spisů a dokumentace v držení jak orgánů veřejné moci, tak i soukromých osob, a pořizovat z takových spisů a dokumentace výpisy a opisy, jakož i činit další úkony, včetně přijímání písemností, nezbytné k zabezpečení práv a povinností Společnosti a to na území České republiky.

Toto pověření je platné do 31.8.2025. Jeho platnost rovněž končí ukončením pracovního poměru.

V Praze dne uvedeného na obrazu elektronického podpisu níže.

CETIN a.s.

Představenstvo

Toto pověření je elektronicky podepsáno, obraz elektronického podpisu naleznete níže, metadata užitých certifikátů jsou obsažena ve vlastnostech dokumentu.
