

## SMLOUVA O DÍLO

dle ustanovení § 2586 a násl. zákona č. 89/2012 Sb., občanský zákoník,  
ve znění pozdějších předpisů (dále jen „*občanský zákoník*“)

### **Lesy České republiky, s.p.**

se sídlem Přemyslova 1106/19, Nový Hradec Králové, 500 08 Hradec Králové

IČO: 421 96 451

DIČ: CZ42196451

zapsaný v obchodním rejstříku vedeném Krajským soudem v Hradci Králové, oddíl AXII,  
vložka 540

zastoupený:

 **OŘ severní Morava, na základě pověření ze dne 03.02.2023**  
ve věcech technických jedná:

bankovní spojení: Komerční banka, a.s., číslo účtu: 26300511/0100

datová schránka: e8jcfsn

(dále jako „*objednatel*“) na straně jedné

**a**

### **P O P R spol. s r. o.**

se sídlem Stavební 1148, Slezské Předměstí, 500 03 Hradec Králové

IČO: 465 09 283

DIČ: CZ46509283

zapsaná v obchodním rejstříku vedeném Krajským soudem v Hradci Králové, spis.zn. C 2285

zastoupená: **Ing. Vladimír Pražák**, jednatel

ve věcech technických jedná:

bankovní spojení: Komerční banka, a.s., číslo účtu: 894044511/0100

datová schránka: v4tr3ia

(dále jako „*zhotovitel*“) na straně druhé

(objednatel a zhotovitel dále též společně jako „*smluvní strany*“ a každý jednotlivě jako „*smluvní strana*“)

uzavírají níže uvedeného dne, měsíce a roku tuto Smlouvu o dílo (dále jen „*smlouva*“):

**I.****Předmět smlouvy**

1. Zhotovitel se touto smlouvou zavazuje provést na svůj náklad a nebezpečí pro objednatele zemní práce pro zamezení vzniku dalších škod, zpřístupnění odříznuté lokality, oprava poškozených TP, zprůjezdnění komunikace **LC Podbělka, LC Strže a VC Vilemína moravská – pravé údolí – S941/2024/789** a to za podmínek stanovených příslušnými právními předpisy a technickými normami, v souladu s požadavky objednatele a v souladu s touto smlouvou (dále též „dílo“).

Objednatel řádně dokončené dílo od zhotovitele převezme a zaplatí za něj zhotoviteli ujednanou cenu.

2. V rámci plnění této smlouvy se zhotovitel zavazuje na svůj náklad a nebezpečí provést, popř. zabezpečit, všechny práce a opatření potřebné k řádné a včasné realizaci díla. Součástí závazku zhotovitele dle této smlouvy je i provedení následujících prací a činností:
  - *odstranění nánosů na komunikaci*
  - *zásyp erozních rýh*
  - *provedení brodů*
  - *vyčištění příkopů*
  - *srovnání povrchu LC*

Cena těchto plnění je zahrnuta v ceně za dílo dle čl. III. odst. 1 smlouvy.

3. Místem plnění je: LC Strže, LC Podbělka a VC Vilemína moravská – pravé údolí p.č. 1059/1k.ú. Velká Morava
4. Veškeré věci nezbytné k řádnému provedení díla je povinen na své náklady a nebezpečí zabezpečit zhotovitel (zejména materiál, mechanizace, stroje, zařízení, nástroje, ochranné pomůcky, nářadí atd.). Tyto náklady jsou součástí ceny za dílo dle čl. III. smlouvy.
5. Zhotovitel je povinen se při provádění díla řídit pokyny objednatele. Veškeré odchylky v provádění díla a jeho postupu od vymezení ujednaného touto smlouvou jsou přípustné pouze tehdy, budou-li objednatelem předem písemně odsouhlaseny.
6. Zhotovitel prohlašuje, že je seznámen se všemi údaji potřebnými pro řádné provedení díla, včetně místa plnění, a že ani při vynaložení odborné péče, již lze na něm rozumně požadovat, neshledal rozporů nebo nedostatků, jež by bránily řádnému a včasnému provedení díla způsobem a v rozsahu dle této smlouvy.

**II.****Doba plnění**

1. Termín zahájení provádění díla: bezprostředně po podpisu smlouvy.
2. Dílo, které je předmětem této smlouvy, bude provedeno, včetně řádného poskytnutí všech plnění dle čl. I. odst. 2 smlouvy, nejpozději do **30.11.2024**. Dílo je provedeno, je-li způsobilé sloužit svému účelu a nevykazuje-li vady. Dílo má vadu, neodpovídá-li smlouvě.

Objednatel není povinen převzít dílo vykazující jakékoli vady, popř. dílo nezpůsobilé sloužit svému účelu.

### III.

#### Cena

1. Zhotoviteli bude uhrazena cena za plnění objednateli **skutečně poskytnutá** stanovená jako **součet**:

- **součinu** množství **skutečně odpracovaných hodin a jednotkové ceny** uvedené v příloze č. 1 smlouvy (Kalkulace hodinových sazeb a materiálu) a
- **součinu** množství **skutečného dodaného stavebního materiálu a příslušné jednotkové ceny** uvedené v příloze č. 1 smlouvy (Kalkulace hodinových sazeb a materiálu).

K ceně bude připočtena DPH ve výši dle příslušného právního předpisu, vznikne-li k její úhradě povinnost. Ceny uvedené v příloze č. 1 smlouvy jsou maximální a nepřekročitelné a zahrnují veškeré náklady zhotovitele na řádné poskytnutí veškerých plnění dle smlouvy.

Celková cena za provedení díla (prací) dle smlouvy nepřekročí částku ve výši **127.800,- Kč bez DPH (slovy sto dvacet sedm tisíc osm set korun českých)**.

2. Zhotovitel prohlašuje, že je plátce DPH.

### IV.

#### Platební podmínky

1. Cena za dílo bude zhotoviteli uhrazena po řádném dokončení díla a akceptaci soupisu provedených prací (odpracovaných hodin a dodaného materiálu) objednatelem, a to na základě zhotovitelem řádně vystaveného daňového dokladu (faktury) doručeného objednateli. Přílohou daňového dokladu (faktury) bude oběma smluvními stranami podepsaný soupis provedených prací s uvedením skutečného množství odpracovaných hodin a dodaného materiálu.
2. Splatnost daňového dokladu (faktury) je 30 dnů ode dne jeho doručení objednateli.
3. Objednatel je oprávněn zhotovitelem vystavený daňový doklad (fakturu) vrátit bez proplacení, aniž by se dostal do prodlení s jeho úhradou, zejména jestliže:
  - a) neobsahuje všechny náležitosti dle příslušných právních předpisů či této smlouvy,
  - b) jím vyúčtované práce nebyly provedeny nebo jsou účtovány neoprávněně (např. provedené práce neodpovídají soupisu prací, práce nebyly provedeny, vykazují vady atd.),
  - c) jako příloha nebyl připojen oboustranně podepsaný soupis provedených prací (skutečně odpracovaných hodin a dodaného materiálu).

**V.****Provádění díla (prací), práva a povinnosti**

1. Zhotovitel odpovídá za to, že dílo bude provedeno v souladu s touto smlouvou, příslušnými právními předpisy a rozhodnutími orgánů veřejné moci.
2. Objednatel je oprávněn kontrolovat provádění díla, a to v jakékoli fázi jeho provádění, zejména je oprávněn kontrolovat, zda jsou práce prováděny dle ujednaných podmínek, technických norem, platných a účinných právních předpisů a rovněž zda jsou v souladu s rozhodnutími příslušných orgánů veřejné moci.

Zhotovitel je povinen poskytnout objednateli za tímto účelem (kontrola díla) veškerou potřebnou součinnost.

3. Zhotovitel nese nebezpečí škody na prováděném díle, a to od okamžiku započetí provádění díla až do okamžiku převzetí díla (potvrzení soupisu prací) objednatel.
4. Zhotovitel potvrzuje, že je seznámen s podmínkami týkajícími se provádění díla, místem plnění, požadavky objednatele a je si vědom rozsahu prací, které mají být provedeny.
5. Zhotovitel odpovídá za bezpečnost práce, za dodržování předpisů o práci v ochranných pásmech, požárních a jiných předpisů chránících veřejné zájmy. Zhotovitel odpovídá za bezpečnost a ochranu zdraví všech osob v prostoru pracoviště. Zhotovitel zajistí na svou odpovědnost a náklady dodržování bezpečnosti a ochrany zdraví při práci dle zákona č. 309/2006 Sb., kterým se upravují další požadavky bezpečnosti a ochrany zdraví při práci v pracovněprávních vztazích a o zajištění bezpečnosti a ochrany zdraví při činnosti nebo poskytování služeb mimo pracovněprávní vztahy (zákon o zajištění dalších podmínek bezpečnosti a ochrany zdraví při práci), ve znění pozdějších předpisů, prováděcích právních předpisů a ostatních souvisejících norem a rovněž zabezpečí ochranu osob pohybujících se v sousedství pracoviště.
6. Zhotovitel odpovídá za uspořádání pracoviště, dále za bezpečnost a ochranu zdraví při práci na pracovištích a za dodržování nařízení vlády č. 362/2005 Sb., o bližších požadavcích na bezpečnost a ochranu zdraví při práci na pracovištích s nebezpečím pádu z výšky nebo do hloubky, ve znění pozdějších předpisů.
7. V průběhu provádění díla zhotovitel umožní provedení kontroly prací objednatel a zajistí nápravu zjištěných nedostatků v objednatel stanovené lhůtě.
8. Zhotovitel prohlašuje, že:
  - a) není osobou, subjektem ani orgánem uvedeným v příloze I nařízení Rady (ES) č. 765/2006 ze dne 18. 5. 2006, o omezujících opatřeních vzhledem k situaci v Bělorusku a k zapojení Běloruska do ruské agrese proti Ukrajině, ve znění pozdějších předpisů,
  - b) není osobou, subjektem ani orgánem uvedeným v příloze I nařízení Rady (EU) č. 208/2014 ze dne 5. 3. 2014 o omezujících opatřeních vůči některým osobám, subjektům a orgánům vzhledem k situaci na Ukrajině, ve znění pozdějších předpisů,

- c) není osobou, subjektem ani orgánem uvedeným v příloze I nařízení Rady (EU) č. 269/2014 ze dne 17. 3. 2014 o omezujících opatřeních vzhledem k činnostem narušujícím nebo ohrožujícím územní celistvost, svrchovanost a nezávislost Ukrajiny, ve znění pozdějších předpisů,
- d) není osobou, subjektem nebo orgánem spojeným s osobou, subjektem nebo orgánem podle písmene a), b) anebo c),
- e) nezpřístupní osobě, subjektu ani orgánu uvedenému výše pod písm. a) až d) či v jeho prospěch žádné finanční prostředky ani hospodářské zdroje, a to nejen v souvislosti s plněním této smlouvy,
- f) není ruským státním příslušníkem, fyzickou či právnickou osobou ani subjektem či orgánem se sídlem v Rusku,
- g) není právnickou osobou, subjektem nebo orgánem, který je z více než 50 % přímo či nepřímo vlastněn ruským státním příslušníkem, fyzickou či právnickou osobou nebo subjektem či orgánem se sídlem v Rusku,
- h) není fyzickou nebo právnickou osobou, subjektem nebo orgánem, který jedná jménem nebo na pokyn ruského státního příslušníka anebo fyzické či právnické osoby nebo subjektu či orgánu se sídlem v Rusku, nebo osoby, subjektu nebo orgánu, který je z více než 50 % přímo či nepřímo vlastněn ruským státním příslušníkem anebo fyzickou či právnickou osobou nebo subjektem či orgánem se sídlem v Rusku,
- i) jeho poddodavatel či jeho poddodavatelé, kteří se budou podílet na plnění této smlouvy z části odpovídající více než 10 % celkové ceny za provedené práce (popř. dodávky) dle čl. III. smlouvy splňují a budou splňovat po celou dobu účinnosti této smlouvy podmínky ve smyslu písm. f) až h) tohoto prohlášení a
- j) na předmět plnění této smlouvy (stavební práce, dodávky nebo služby), který zhotovitel poskytne objednateli, se nevztahuje zákaz přímého nebo nepřímého nákupu, dovozu nebo převádění zboží do Evropské unie [viz zejména nařízení Rady (EU) č. 833/2014 ze dne 31. 7. 2014 ve znění pozdějších předpisů (zakazující mj. nákup, dovoz nebo převádění vyjmenovaného zboží, které se nachází v Rusku, bylo vyvezeno z Ruska či z Ruska pochází) a nařízení (ES) č. 765/2006 ze dne 18. 5. 2006, ve znění pozdějších předpisů (zakazující mj. nákup, dovoz nebo převádění vyjmenovaného zboží, které se nachází v Bělorusku, bylo vyvezeno z Běloruska či z Běloruska pochází)].

Současně se zhotovitel zavazuje, že v případě jakékoliv změny s dopadem na platnost kteréhokoli prohlášení jím učiněného výše dle písm. a) až j) tohoto odstavce, je zhotovitel povinen o každé takové změně neprodleně písemně informovat objednatele. V případě, že se kterékoli prohlášení zhotovitele učiněné výše pod písm. a) až j) tohoto odstavce ukáže nepravdivým, nebo v případě, že zhotovitel neinformoval objednatele o změně s dopadem na platnost kteréhokoli z prohlášení uvedených výše pod písm. a) až j), je zhotovitel povinen zaplatit objednateli smluvní pokutu ve výši 150 000 Kč.

## VI.

### Předání a převzetí

Po dokončení díla (prací) zhotovitel vyzve objednatele k jeho převzetí, resp. k potvrzení soupisu provedených prací (včetně dodaného materiálu). Podpisem soupisu objednatel potvrzuje, že práce byly zhotovitelem provedeny (a materiál dodán) řádně a včas.

## VII.

### Odstoupení od smlouvy

1. Kterákoli ze smluvních stran je oprávněna od této smlouvy odstoupit v případech a za podmínek stanovených občanským zákoníkem nebo ujednaných touto smlouvou. Odstoupení musí být učiněno písemně a je účinné okamžikem jeho doručení druhé smluvní straně.
2. Objednatel je oprávněn od této smlouvy odstoupit zejména v případě, že:
  - a) zhotovitel provádí dílo v rozporu s touto smlouvou,
  - b) zhotovitel se ocitl v prodlení s provedením díla o dobu delší než 30 dnů,
  - c) ukáže-li se kterékoli prohlášení zhotovitele v čl. V. odst. 8 smlouvy nepravdivým nebo přestal-li zhotovitel během účinnosti smlouvy a za trvání mezinárodních sankcí odpovídajících smyslu ustanovení čl. V. odst. 8 smlouvy splňovat kteroukoli z podmínek definovaných v čl. V. odst. 8, písm. a) až j) smlouvy,
  - d) z chování zhotovitele, postupu prací nebo jiných okolností nepochybně vyplývá, že povinnost zhotovitele bude porušena způsobem, který zakládá právo objednatele od smlouvy odstoupit,
  - e) zhotovitel vstoupil do likvidace nebo nabylo právní moci rozhodnutí soudu o úpadku zhotovitele ve smyslu zákona č. 182/2006 Sb., o úpadku a způsobech jeho řešení (insolvenční zákon), ve znění pozdějších předpisů.
3. Zhotovitel je oprávněn od této smlouvy odstoupit zejména v případě, pokud se objednatel ocitl v prodlení s úhradou ceny či její části o dobu delší než 30 dnů.

## VIII.

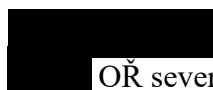
### Criminal Compliance doložka

1. Smluvní strany níže svým podpisem stvrzují, že v průběhu vyjednávání o této smlouvě vždy jednaly a postupovaly čestně, transparentně a v souladu s veškerými právními předpisy, a že takto budou jednat i při jejím plnění.
2. Smluvní strany prohlašují, že v souvislosti s touto smlouvou vyvinou maximální úsilí, aby žádné ze smluvních stran nemohla být přičtena trestní odpovědnost podle příslušných právních předpisů.
3. Objednatel zachovává nulovou toleranci k jakémukoli nelegálnímu jednání, dodržuje maximální transparentnost, legalitu, etiku a uplatňuje zásady Criminal Compliance Programu ([www.lesycr.cz/ccp](http://www.lesycr.cz/ccp)).

**IX.****Závěrečná ustanovení**

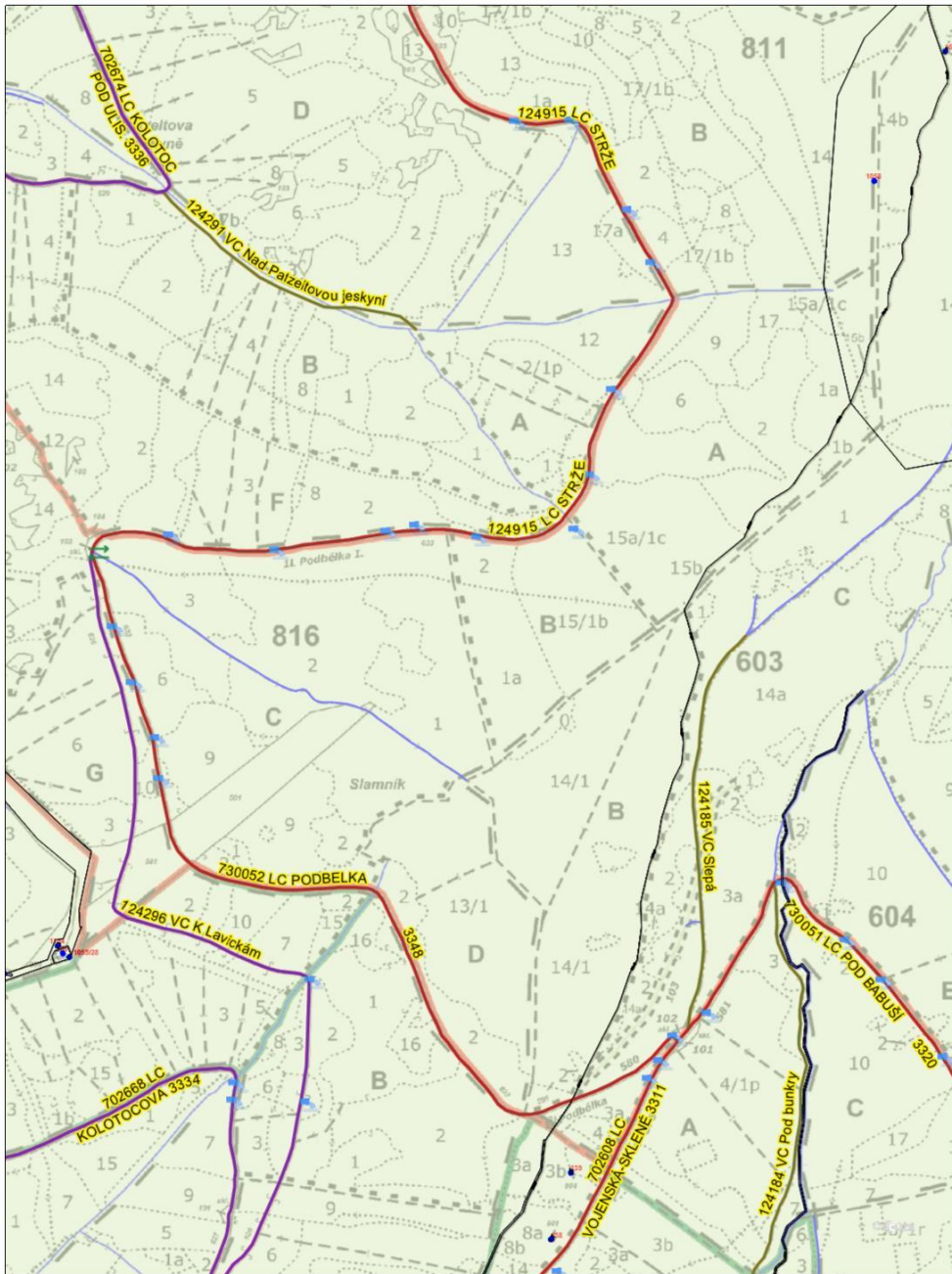
1. Pokud není v této smlouvě ujednáno jinak, řídí se vztahy mezi smluvními stranami právním řádem České republiky, zejména občanským zákoníkem a právními předpisy souvisejícími.
2. Tuto smlouvu lze měnit či doplňovat pouze formou písemných dodatků podepsaných oběma smluvními stranami.
3. Tato smlouva nabývá platnosti dnem jejího podpisu oběma smluvními stranami. Pokud tato smlouva podléhá povinnosti uveřejnění dle zákona č. 340/2015 Sb., o zvláštních podmínkách účinnosti některých smluv, uveřejňování těchto smluv a o registru smluv (zákon o registru smluv), ve znění pozdějších předpisů, nabývá účinnosti dnem jejího uveřejnění v souladu se zmíněným zákonem; smluvní strany pro tyto případy vyjadřují svůj souhlas s uveřejněním celého znění smlouvy včetně metadat, a to v rozsahu a způsobem stanoveným zákonem. V ostatních případech tato smlouva nabývá účinnosti dnem jejího podpisu oběma smluvními stranami.
4. Smlouva ani jakákoliv práva a povinnosti z ní vyplývající nemohou být zhotovitelem postoupeny bez předchozího písemného souhlasu objednatele.
5. Zastupuje-li každou ze smluvních stran osoba oprávněná za ni jednat, jež disponuje platným uznávaným elektronickým podpisem ve smyslu zákona č. 297/2016 Sb., o službách vytvářejících důvěru pro elektronické transakce, ve znění pozdějších předpisů, je smlouva uzavírána elektronicky. V ostatních případech se smlouva uzavírá v listinné podobě a je vyhotovena v počtu 3 stejnopisů, z nichž 1 vyhotovení obdrží zhotovitel a zbývající 2 jsou určena pro objednatele.
6. Smluvní strany prohlašují, že si tuto smlouvu před jejím podpisem přečetly, jejímu obsahu rozumí a bez výhrad s ním souhlasí. Smlouva je vyjádřením jejich pravé, skutečné, svobodné a vážné vůle, na důkaz čehož níže připojují, prosty omylu, své podpisy.
7. Nedílnou součástí této smlouvy jsou tyto přílohy:
  - Příloha č. 1 - Kalkulace hodinových sazeb a dodaného materiálu
  - Příloha č. 2 – Mapový podklad díla

V Ostravě, dne:.....  
dle elektronického podpisu  
Za objednatele:

.....  
  
OR severní Morava  
Lesy České republiky, s.p.

V Hradci Králové, dne:.....  
dle elektronického podpisu  
Za zhotovitele:

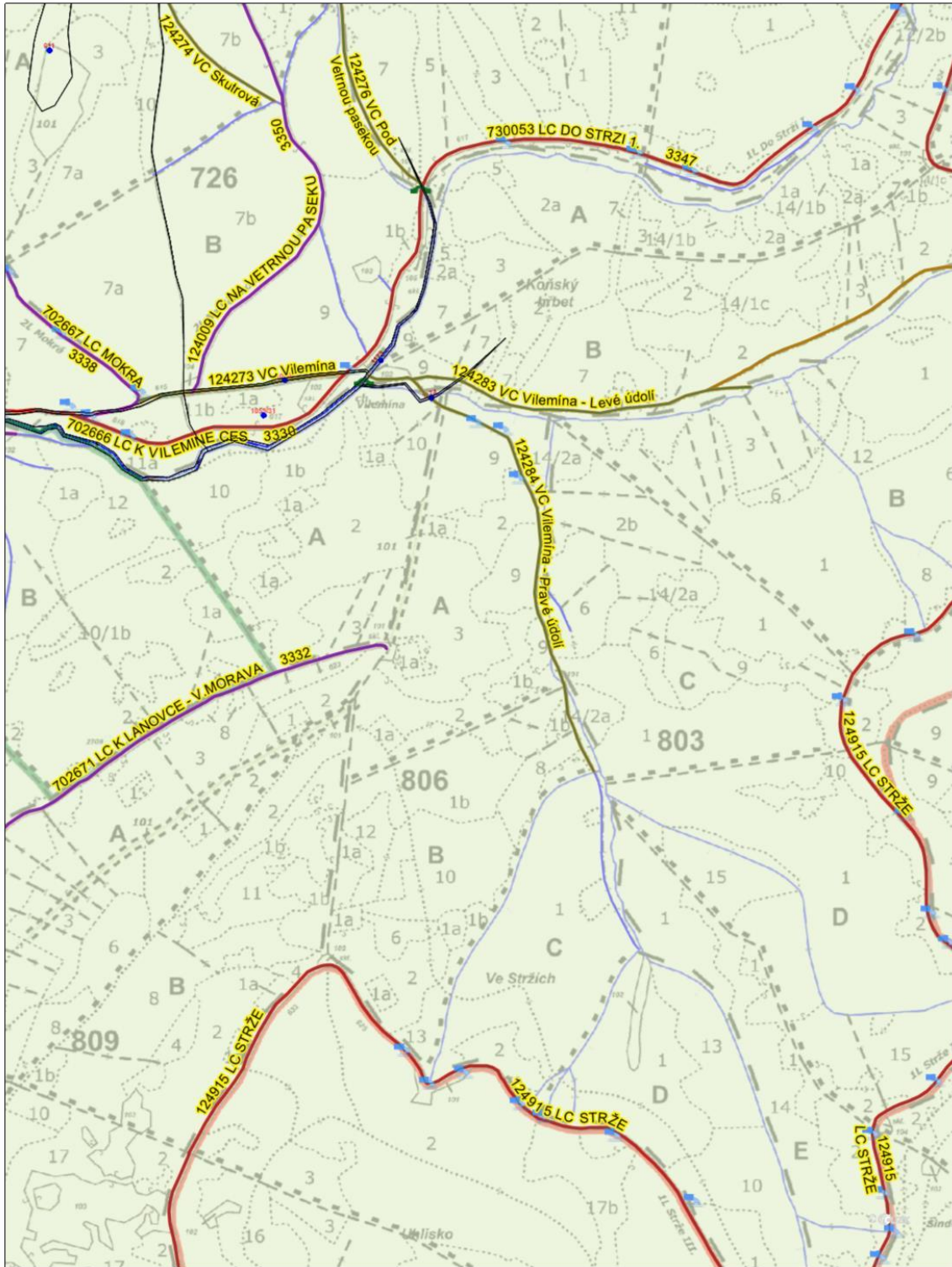
.....  
**Ing. Vladimír Pražák**  
jednatel  
P O P R spol. s r.o.



1 : 5 000







1 : 5 000

