

## SMLOUVA O DÍLO

dle ustanovení § 2586 a násl. zákona č. 89/2012 Sb., občanský zákoník,  
ve znění pozdějších předpisů (dále jen „*občanský zákoník*“)

### Lesy České republiky, s.p.

se sídlem Přemyslova 1106/19, Nový Hradec Králové, 500 08 Hradec Králové

IČO: 421 96 451

DIČ: CZ42196451

zapsaný v obchodním rejstříku vedeném Krajským soudem v Hradci Králové, oddíl AXII,  
vložka 540

zastoupený [REDACTED] Správy toků – Oblast povodí Dyje, na základě  
Podpisového řádu

ve věcech technických jedná: [REDACTED] správy toků, tel. [REDACTED] e-mail:

[REDACTED]  
tel.: [REDACTED], e-mail: [REDACTED]

[REDACTED] tel.: [REDACTED], e-mail:

bankovní spojení: Komerční banka, a.s., pobočka Hradec Králové  
číslo účtu: 26300511/0100

kontaktní osoba ve věcech plnění smlouvy: [REDACTED], tel. [REDACTED]  
e-mail: [REDACTED]

(dále jako „*objednatel*“) na straně jedné

**a**

### GRACCULUS s.r.o.

se sídlem Tepelská 476, 364 01 Toužim

IČO: 014 96 735

DIČ: CZ01496735

zapsaná v obchodním rejstříku vedeném Krajským soudem v Plzni, oddíl C, vložka 28514

zastoupená na základě plné moci: [REDACTED], plná moc ze dne 17.06.2024

ve věcech technických jedná: [REDACTED], tel. [REDACTED], e-mail: [REDACTED]

bankovní spojení: Česká spořitelna, a.s.  
číslo účtu: 2849177349/0800

(dále jako „*zhotovitel*“) na straně druhé

(objednatel a zhotovitel dále též společně jako „*smluvní strany*“ a každý jednotlivě jako „*smluvní strana*“)

uzavírají níže uvedeného dne, měsíce a roku tuto Smlouvu o dílo (dále jen „*smlouva*“):

## I.

### Předmět smlouvy

1. Předmětem této smlouvy je závazek zhotovitele provést pro objednatele na vlastní náklad, nebezpečí a odpovědnost dílo: **Větrolam – Gránický potok**, evidenční číslo zakázky: **099/2024/078**, a to dle projektu BP Gránický potok, vypracovaného [REDAKCE], který je Přílohou č. 1 této smlouvy (dále jen „*projekt BP*“) a oceněného Soupisu prací, který je Přílohou č. 2 této smlouvy, a dále za podmínek stanovených příslušnými právními předpisy a technickými normami, výběrovým řízením na veřejnou zakázku, v rámci něhož byla uzavřena tato smlouva, touto smlouvou, souvisejícími správními akty a vyjádřeními.
2. Smluvní strany shodně prohlašují, že objednatel před podpisem této smlouvy předal zhotoviteli:
  - projekt BP;
  - situaci a související doklady obsažené v projektu BP;
  - kopii vyjádření k zásahu do VKP pod č.j. MUZN 182171/2024 ze dne 8. 8. 2024.
3. Součástí závazku zhotovitele dle této smlouvy je v rámci provedení díla odstranění břehového porostu, provedení výsadby a v letech 2025 až 2027 provádění následné péče.

Zhotovitel má povinnost provést odstranění současného břehového porostu (*Prunus domestica*, *Pyrus sp.*, *Salix caprea*, *Alnus glutinosa*, *Sambucus nigra*); stromy a křoviny určené k odstranění jsou objednatelem řádně označeny.

Součástí závazku zhotovitele je dále vysečení travinné zeleně a rákosu; plocha travin k vysečení je 0,630 ha a plocha rákosu 0,101 ha.

Zhotovitel má dále povinnost v roce 2025 (po odstranění břehového porostu) provést novou výsadbu dřevin, která bude uspořádaná do liniového charakteru, kdy spon mezi jednotlivými stromy bude cca 4 m; zhotovitel má povinnost vysázet stromy v počtu 430 ks a keře v počtu 80 ks.

Dále se zhotovitel smlouvou zavazuje provést v letech 2025 až 2027 následnou péči spočívající v zálivce a ochraně provedené výsadby repelentem proti okusu, a dále v kosení ploch místa provedení díla. Zálivku má zhotovitel povinnost provést dle potřeb provedené výsadby, případně dle klimatických podmínek. Předpokládaný rozsah zálivky je 1x měsíčně během května až srpna. Nátěr repelentem proti okusu má zhotovitel povinnost provést vždy v říjnu až listopadu daného roku, nedohodnou-li se smluvní strany jinak. V rámci následné péče má zhotovitel dále povinnost kontrolovat stav úvazků a pevnosti pletiva a kůlů.

4. Místo plnění díla:

vodní tok:	Gránický potok
------------	----------------

IDVT:	10189047
Č. h. p.:	4-14-02-0640
k. ú.:	Lukov nad Dyjí
ř. km nebo jiné určení místa plnění:	od ř. km 12,100 po ř. km 12,960.

- Zhotovitel se zavazuje dílo (práce) provést v rozsahu dle jím učiněné cenové nabídky, resp. Soupisu prací, který je Přílohou č. 2 smlouvy.
- Zhotovitel se touto smlouvou dále zavazuje od objednatele odebírat dřevní hmotu vzniklou činnostmi zhotovitele dle této smlouvy, tj. dřevní hmotu zhotovitelem vytěženou během provádění díla dle této smlouvy k níž objednateli náleží právo hospodařit, a to v rozsahu a za podmínek touto smlouvou ujednaných.

## II.

### Doba plnění

- Objednatel písemně vyzve zhotovitele k převzetí místa plnění alespoň 10 dnů předem. Ve výzvě objednatel uvede termín převzetí místa plnění. Zhotovitel je oprávněn zahájit provádění díla dle této smlouvy nejdříve po převzetí místa plnění předaného mu objednatelem.
- Předpokládaný termín zahájení provádění díla: 1. 11. 2024.
- Dílo, které je předmětem této smlouvy, bude provedeno po částech odpovídajících jednotlivým listům Soupisu prací (Příloha č. 2 smlouvy), tj. listy „001 - BP Gránický potok“, „002 - BP Gránický potok -...“, „003 - BP Gránický potok -...“, „004 - BP Gránický potok -...“ a „005 - BP Gránický potok -...“. Zhotovitel má povinnost provést dílo v těchto termínech:

Část díla dle názvu příslušného listu v Soupisu prací (příloha č. 2 smlouvy)	Termín
001 - BP Gránický potok	do 31. 3. 2025
002 - BP Gránický potok -...	do 30. 4. 2025
003 - BP Gránický potok -..	do 30. 11. 2025
004 - BP Gránický potok -...	do 30. 11. 2026
005 - BP Gránický potok -...	do 30. 11. 2027

- Lhůty uvedené v odst. 3 tohoto článku smlouvy se prodlužují o počet dnů, o něž došlo k posunu převzetí místa plnění oproti předpokládanému termínu zahájení provádění díla dle odst. 2 tohoto článku smlouvy z důvodu na straně objednatele, nebude-li smluvními stranami písemně ujednáno jinak. Dílo je provedeno, je-li dokončeno a předáno. Dílo má

vadu, neodpovídá-li smlouvě. Objednatel není povinen převzít dílo vykazující vady; ustanovení § 2628 občanského zákoníku se nepoužije.

5. O předání místa plnění bude pořízen písemný protokol (zápis), datovaný a podepsaný osobami oprávněnými jednat ve věcech technických za objednatele a zhotovitele. Nedostaví-li se zhotovitel k převzetí místa plnění v termínu dle odst. 1 tohoto článku smlouvy anebo odmítne-li připravené místo plnění převzít, objednatel učiní o předání místa plnění datovaný písemný záznam; v takovém případě platí, že místo plnění bylo objednatelem předáno a zhotovitelem převzato v termínu dle odst. 1 tohoto článku smlouvy.
6. Zhotovitel vyzve objednatele k převzetí řádně dokončeného díla, popř. každé řádně dokončené části díla. Objednatel předávané dílo, popř. část díla prohlédne a výsledky zapíše do protokolu. O předání a převzetí dokončeného díla, popř. části díla bude sepsán předávací protokol, datovaný a podepsaný osobami oprávněnými jednat za objednatele a zhotovitele (dále jen „*protokol*“).

### III.

#### Cena za dílo, účtování a platební podmínky

1. Za řádné provedení díla dle této smlouvy náleží zhotoviteli celková cena za dílo ve výši **575 373 Kč (slovy: pět set sedmdesát pět tisíc tři sta sedmdesát tři korun českých) bez DPH**. DPH bude připočtena ve výši dle příslušného právního předpisu (zákon č. 235/2004 Sb., o dani z přidané hodnoty, ve znění pozdějších předpisů – dále jen „*zákon o DPH*“), vznikne-li k její úhradě povinnost. Tato cena zahrnuje veškeré náklady zhotovitele na provedení díla, včetně poskytnutí všech práv a plnění dle této smlouvy.

Cena jednotlivých částí díla (dle čl. II. odst. 3 smlouvy) je uvedena Soupis prací (Příloha č. 2 smlouvy).

2. Cena za dílo je strukturována dle úplného položkového rozpočtu – Soupis prací (Příloha č. 2 smlouvy).
3. Cena za dílo bude zhotoviteli hrazena měsíčně v rozsahu odpovídajícím pracím v daném kalendářním měsíci skutečně provedeným a objednatelem odsouhlaseným, a to na základě zhotovitelem řádně vystavených daňových dokladů (faktur), doručených objednateli na adresu Lesy České republiky, s.p., Správa toků, Zámek 6, Náměšť nad Oslavou, 675 71; k daňovému dokladu (faktuře) musí být přiložen soupis skutečně provedených prací, za něž je účtováno, datovaný a potvrzený (odsouhlasený) objednatelem. Zhotovitel je povinen vystavit a objednateli doručit daňový doklad (fakturu) vždy nejpozději do 15 dnů po uplynutí kalendářního měsíce, v němž byly práce provedeny a objednatelem odsouhlaseny.

Částka oprávněně vyúčtovaná zhotovitelem objednateli za práce dle této smlouvy bude činit v roce 2024 alespoň 50 000 Kč bez DPH a zároveň nepřekročí 70 000 Kč bez DPH.

4. V případě změn díla (méněprací či víceprací) se k jejich ocenění použije Soupis prací (Příloha č. 2 smlouvy) a cenová soustava ÚRS (dále také jen „ceník“). Pro výpočet jednotkové ceny za méněpráce či vícepráce bude použito:

- a) smluvních jednotkových cen předmětných prací ze Soupisu prací (Příloha č. 2 smlouvy), jsou-li v něm tyto ceny a práce obsaženy,
- b) nejsou-li příslušné práce a ceny v Soupisu prací (Příloha č. 2 smlouvy) obsaženy, určí se jednotková cena předmětných prací:

1. Je-li v rozpočtu obsažen příslušný rozpočtový díl:

- aktuální ceníková cena nové položky x (nabídková cena ceníkových položek příslušného dílu dle rozpočtu / cena ceníkových položek dle cenové úrovně použité v soupisu prací zadávací dokumentace příslušného dílu z rozpočtu) = jednotková cena nové položky.

2. Není-li v rozpočtu obsažen příslušný rozpočtový díl:

- aktuální ceníková cena nové položky x (nabídková cena všech ceníkových položek dle rozpočtu / cena všech ceníkových položek dle cenové úrovně použité v soupisu prací zadávací dokumentace uvedených v rozpočtu) = jednotková cena nové položky.

V případech, kdy by určené jednotkové ceny nových položek přesahovaly aktuální ceníkové ceny, bude maximální jednotkovou cenou nových položek cena ceníková.

- c) není-li cena nové položky v ceníku uvedena, určí se jednotková cena předmětných prací na základě kalkulace zhotovitele odpovídající tržní (obvyklé) úrovni ceny, písemně odsouhlasené objednatelem.

Provedení víceprací a méněprací je možné pouze na základě písemného dodatku k této smlouvě, předem uzavřeného postupem souladným s obecně závaznými právními předpisy upravujícími zadávání veřejných zakázek.

5. Soupis skutečně provedených prací (dle odst. 3 tohoto článku smlouvy) musí vždy obsahovat minimálně tyto údaje: název díla, číslo a popis položky, měrnou jednotku, cenu za měrnou jednotku, počet měrných jednotek provedených v daném období a celkovou cenu za provedené jednotky; případné vícepráce a méněpráce budou v soupisu dokládány samostatně. V případě, že soupis provedených prací nebude obsahovat požadované údaje nebo bude obsahovat údaje chybné, zhotovitel není oprávněn na základě takového soupisu následně vystavit daňový doklad (fakturu) a objednatel není povinen jej proplatit.
6. Splatnost daňového dokladu (faktury) je 30 dnů ode dne jeho vystavení. Smluvní strany se zavazují doručit daňový doklad (fakturu) druhé smluvní straně nejpozději do 3 pracovních dnů ode dne jeho vystavení.
7. Objednatel je oprávněn zhotovitelem vystavený daňový doklad (fakturu) vrátit bez proplacení, aniž by se dostal do prodlení s jeho úhradou, zejména jestliže:

- a) daňový doklad (faktura) neobsahuje všechny náležitosti dle příslušných právních předpisů či této smlouvy,
- b) zhotovitelem vyúčtované práce nebyly provedeny nebo jsou účtovány neoprávněně (např. provedené práce neodpovídají soupisu prací provedených za příslušný kalendářní měsíc, popř. jiné rozhodné období),
- c) jako příloha daňového dokladu (faktury) nebyl připojen řádný soupis skutečně provedených prací za příslušné (rozhodné) období (zpravidla kalendářní měsíc) odsouhlasený (akceptovaný) a podepsaný objednatelem.

#### IV.

##### Prodej dříví a cena dříví

1. Zhotovitel se zavazuje od objednatele odebrat veškeré hroubí ve vlastnictví objednatele, které vznikne činností zhotovitele dle této smlouvy a zaplatit za něj objednateli ujednanou cenu. Hroubím se rozumí nadzemní část stromu od 7 cm v průměru s kůrou, bez hmoty pařezu; do hroubí se započítávají i tyče v celém svém objemu. Pro vyloučení pochybností smluvní strany uvádí, že předmětem této smlouvy (a tedy i prodeje a koupě) je jak surový kmen, tak veškeré (ostatní) hroubí; ostatní hroubí se zhotovitel zavazuje připravit k měření v podobě hrání.
2. Cena dříví je uvedena v Příloze č. 3 smlouvy – Ceník dříví a převodní koeficienty.
3. Podkladem pro stanovení ceny dříví (hroubí, jež je předmětem prodeje) je písemný přehled (sumář) dodaného hroubí (soupis číselníků), potvrzený objednatelem, a to včetně jednotlivých číselníků vytěženého hroubí potvrzených objednatelem. Písemný přehled (sumář) zhotovitel předloží objednateli nejpozději spolu se soupisem skutečně provedených prací dle čl. III odst. 3 smlouvy k odsouhlasení. Množství odebraného hroubí se bude pro potřeby stanovení ceny dříví, resp. její fakturace, stanovovat měřením jednotlivých surových kmenů a hrání ostatního hroubí a evidencí v datovaném číselníku (doklad o výrobě dříví), odsouhlaseném oběma smluvními stranami. Číselníky vyhotovuje a adjustaci dřevní hmoty provádí zhotovitel.  
Mísení dříví v hraních tak, že není umožněna objednateli řádná kontrola objemu vyrobeného a prodávaného dříví, je nepřípustné.
4. Objem dlouhého dříví se středním průměrem nad 20 cm včetně je zjišťován podle ČSN 480009 (Tabulky a polynomy pro výpočet objemu kulatiny podle středové tloušťky měřené v kůře, vydané MZe po dohodě s MP k 1. 1. 1995). Objem dlouhého dříví se středním průměrem do 19 cm je zjišťován podle „Souboru tabulek pro krychlení surového dříví v desetinách“ (doporučeno MZe, 1996), resp. podle Tabulek pro krychlení surového dříví v 0,1 m<sup>3</sup>, 2. upravené vydání ÚHÚL 1990 č.p. 164/90. Objem rovného dříví se podle ČSN 48 0050 odvozuje na základě prostorové míry a převodních koeficientů uvedených v Doporučených pravidlech pro měření a třídění dříví v ČR platných v okamžiku měření dříví. Konkrétní převodní koeficienty jsou stanoveny v Příloze č. 3 smlouvy – Ceník dříví a převodní koeficienty.

5. Cena dříví bude objednateli hrazena na základě řádných daňových dokladů (faktur) doručených zhotoviteli, nebude-li smluvními stranami ujednáno jinak (platba v hotovosti). Přílohou daňového dokladu (faktury) bude písemný přehled (sumář) dodaného hroubí (soupis číselníků) za příslušné období, potvrzený objednatelem. Objednatel je povinen vystavit a doručit daňový doklad (fakturu) zhotoviteli vždy nejpozději do 3 pracovních dnů ode dne jeho vystavení. Splatnost daňového dokladu (faktury) činí 21 dnů ode dne jeho vystavení.
6. Vlastnické právo k hroubí, jež je předmětem prodeje dle této smlouvy, je na zhotovitele převedeno okamžikem podpisu číselníku vytěženého dříví dle odst. 3 tohoto článku smlouvy objednatelem.
7. Nebezpečí škody na hroubí přechází na zhotovitele v okamžiku zahájení těžby (řezu).
8. Odvoz dříví, které je předmětem prodeje dle této smlouvy či jiná manipulace s ním, nad rámec jeho přípravy k měření, jsou možné až po potvrzení číselníků objednatelem dle této smlouvy.
9. Dřevní hmotu náležející objednateli, jež není předmětem prodeje dle této smlouvy, zhotovitel zpracuje způsobem podle čl. V. odst. 3 písm. b) smlouvy.
10. V případě, že objednateli nesvědčí právo hospodařit k porostům (jednotlivým dřevinám, resp. stromům), jež mají být káceny, před zahájením kácení objednatel ujedná s jejich vlastníkem případně další využití vytěžené dřevní hmoty. Zhotovitel zajistí písemné protokolární předání dřevní hmoty jejím vlastníkům (protokol bude datován a podepsán zhotovitelem a vlastníkem dřevní hmoty s uvedením množství předávané dřevní hmoty) a vyhotoví pro objednatele číselníky předaného dříví. Protokoly o předání dřevní hmoty spolu s číselníky budou předány objednateli nejpozději do 31. 3. 2025.

## V.

### **Práva a povinnosti smluvních stran**

1. Při provádění díla (popř. i souvisejících prací) je zhotovitel povinen zajistit a dbát zejména na:
  - a) odbornou a zdravotní způsobilost osob vykonávajících práce,
  - b) technický stav používaných strojů, nástrojů a náradí odpovídající požadavkům výrobců,
  - c) používání odpovídajících osobních ochranných pracovních prostředků,
  - d) organizaci prací tak, aby tyto nebyly v místě plnění vykonávány osamoceným pracovníkem,
  - e) dodržování bezpečné vzdálenosti při provádění prací a dále, aby do ohrožených prostorů nevstoupila žádná jiná osoba než ta, která práce provádí,

- f) neohrožení provozu na silničních komunikacích, železničních tratích, ochranu telefonního a elektrického vedení, produktovodů a jiného majetku, pokud jsou v dosahu prováděných prací,
  - g) používání ekologických olejů šetrných pro životní prostředí a zamezení úniků ropných produktů při práci a manipulaci s nimi,
  - h) kácení pouze stromů (dřevin) vyznačených objednatelem ke kácení,
  - i) před započítím kácení provedení kontroly, zda objednatelem vyznačené stromy (dřeviny) ke kácení jsou uvedeny v oznámení (povolení) ke kácení dřevin; zhotovitel nese plnou odpovědnost za rozsah provedeného kácení,
  - j) nepoškození kmenů či kořenových náběhů stromů (dřevin), které nejsou určeny ke kácení,
  - k) dodržování obecně závazných právních předpisů při provádění prací, zejména předpisů na úseku bezpečnosti práce a ochrany zdraví, požární ochrany a ochrany životního prostředí, a to u všech osob, které se na provádění prací podílejí.
2. Zhotovitel je povinen používat pouze úředně schválených chemických či jiných přípravků, přičemž při manipulaci a použití chemických látek musí být postupováno v souladu s příslušnými obecně závaznými právními předpisy, zejména se zákonem č. 326/2004 Sb., o rostlinolékařské péči a změně některých souvisejících zákonů, a vyhláškou č. 327/2012 Sb., o ochraně včel, zvěře, vodních organismů a dalších necílových organismů při použití přípravků na ochranu rostlin, obojí ve znění pozdějších předpisů. Zhotovitel vyhotoví a předá příslušné evidence v souladu s účinnými právními předpisy objednateli. Veškerá aplikace a nakládání s přípravky budou zhotovitelem prováděny v souladu s platným návodem k použití a bezpečnostními pokyny (zejména výrobce, dovozce).
3. Zhotovitel se výlučně na své náklady zavazuje provést:
- a) ošetření poškozených kořenových náběhů a kmenů stromů, které nejsou určeny ke kácení, proti dřevokazným houbám, a to nejpozději do 6 hodin od poškození,
  - b) likvidaci zbytků po těžbě včetně zbytků na skládkách, cestách a vodních tocích, to vše v souladu s platnou legislativou a způsobem dohodnutým s objednatelem.
- Stejně tak se zhotovitel zavazuje zajistit (provést) na svůj náklad i veškeré další povinnosti dle této smlouvy.
4. Se sadebním materiálem bude manipulováno a před výsadbou bude uložen tak, aby nedocházelo k vysychání kořenového systému, zapaření nebo jeho přehřátí na přímém slunci či k jinému poškození ovlivňujícímu ujímavost a růst sazenic.
5. Před zahájením výsadby (dle čl. I. odst. 3 smlouvy) má zhotovitel povinnost vyzvat objednatele k posouzení a odsouhlasení kvality sazenic určených k výsadbě. Podmínkou zahájení výsadby je předchozí souhlase objednatele s kvalitou sazenic.

6. Zhotovitel má povinnost informovat objednatele o každém termínu konání záhlavky (dle čl. I. odst. 3 smlouvy), a to prostřednictvím e-mailu nejméně 3 pracovní dny předem.
7. Zhotovitel je povinen neprodleně k výzvě objednatele:
  - a) odstranit nedostatky v místě plnění, popř. na prováděném díle,
  - b) projednat a na svůj náklad zajistit případná dopravní omezení na komunikacích, včetně provizorního dopravního značení, je-li takových opatření zapotřebí v souvislosti s prováděním díla.
8. Zhotovitel odpovídá za veškeré škody, které při plnění této smlouvy nebo v souvislosti s ním způsobí (v místě plnění, i okolí), zejména škody na životě a zdraví lidí, životním prostředí, na majetku České republiky či dalších osob. Zhotovitel je povinen brát ohled zejména na zvláště chráněné části přírody, místa výskytu zvláště chráněných druhů rostlin, živočichů či vybraných evropských stanovišť, kulturní památky, měřičské značky (kamenné a plastové mezníky stabilizující katastrální a vlastnické hranice), výstražná a informační značení všeho druhu, objekty a zařízení sloužící veřejnosti.
9. Zhotovitel odpovídá za:
  - a) škody vzniklé na pozemcích a stavbách, včetně škod na komunikacích, nadzemních či podzemních vedeních, v souvislosti s prováděním prací,
  - b) škody, včetně živelných, vzniklé na zpracovávaném dříví (sadebním materiálu), a to od okamžiku převzetí místa plnění do okamžiku předání řádně dokončeného díla.
10. Zhotovitel je oprávněn užívat pozemků jiných vlastníků než objednatele pouze v mezích oprávnění, jimiž disponuje správce toku dle příslušných právních předpisů, popř. na základě souhlasu vlastníků takových pozemků; způsobí-li na nich škody, je povinen je nahradit/odstranit. Po dokončení díla zhotovitel uvede takto dotčené pozemky do původního stavu a zajistí sepsání protokolu o jejich předání a převzetí s příslušnými vlastníky nebo nájemci. Protokoly o předání a převzetí dotčených pozemků podepsané příslušnými vlastníky nebo nájemci je zhotovitel povinen předat objednateli nejpozději v termínu stanoveném pro provedení díla dle této smlouvy.
11. Objednatel se zavazuje poskytnout zhotoviteli při provádění díla potřebnou součinnost.
12. Objednatel je oprávněn ke kontrole provádění díla; zhotovitel je povinen takovou kontrolu objednateli umožnit a poskytnout mu veškerou potřebnou součinnost.
13. Zhotovitel se zavazuje k řádnému provádění díla a udržování pořádku v místě plnění díla.
14. Zhotovitel odpovídá za bezpečnost práce, dodržování předpisů o práci v ochranných pásmech, požárních a jiných obecně závazných právních předpisů.
15. Zhotovitel provede na své náklady úklid, případně nezbytné opravy komunikací a jiných ploch, které byly dotčeny, zejména znečištěny či poškozeny, jeho činností při provádění díla nebo v souvislosti s ním.

## VI.

### Uplatnění práv z odpovědnosti za vady

1. Zhotovitel poskytuje objednateli záruku za jakost provedené výsadby o době trvání 1 roku ode dne převzetí (celého) díla objednatelem (tj. ode dne převzetí všech částí díla dle čl. II. odst. 3 smlouvy objednatelem). Za uhynulé jedince výsadby je zhotovitel povinen provést náhradní výsadby, a to v nejbližším termínu vhodném pro výsadby stanoveném objednatelem. Neprovede-li zhotovitel náhradní výsadbu ani v náhradním termínu objednatelem stanoveném, je objednatel oprávněn provést výsadbu sám na náklady zhotovitele.
2. Neuplatní-li objednatel písemně při oznámení vady jiné právo z odpovědnosti za vady, platí, že požaduje odstranění vady. Vadu je zhotovitel povinen odstranit nejpozději do 30 dnů od jejího oznámení objednatelem, nebude-li smluvními stranami písemně ujednáno jinak. Uplatní-li objednatel u zhotovitele právo na slevu z ceny díla, je zhotovitel povinen slevu poskytnout (vrátit objednateli část již zaplacené ceny za dílo odpovídající výši uplatněné slevy), a to nejpozději do 30 dnů od jejího uplatnění.
3. Neodstraní-li zhotovitel vadu díla ve lhůtě dle odst. 2 tohoto článku smlouvy, je objednatel oprávněn, nikoli však povinen, odstranit vadu sám, popř. nechat ji odstranit jinou osobou na náklady zhotovitele.
4. Zhotovitel je povinen vydat objednateli potvrzení o tom, kdy objednatel právo z odpovědnosti za vady uplatnil, co je obsahem reklamace a jaký způsob vyřízení reklamace objednatel požaduje, jakož i potvrzení o datu a způsobu vyřízení reklamace a dále potvrzení o provedení opravy a době jejího trvání, případně písemné odůvodnění zamítnutí reklamace.
5. Zhotovitel je povinen nahradit objednateli veškeré náklady, jež objednatel účelně vynaložil v souvislosti s uplatněním práva z odpovědnosti za vady a odstraňováním vady. Tuto náhradu poskytne zhotovitel na účet objednatele, a to na základě objednatelem řádně vystaveného daňového dokladu (faktury), doručeného zhotoviteli, se splatností 21 dnů ode dne doručení. V případě, že daňový doklad (faktura) nebude mít odpovídající náležitosti, je zhotovitel oprávněn zaslat ji ve lhůtě splatnosti zpět objednateli k doplnění, aniž se tak dostane do prodlení s jeho úhradou; lhůta splatnosti počíná běžet znovu od doručení náležitě doplněného či opraveného daňového dokladu (faktury) zhotoviteli.

## VII.

### Smluvní pokuty, další ujednání

1. V případě prodlení zhotovitele s provedením díla, resp. části díla se zhotovitel zavazuje zaplatit objednateli smluvní pokutu ve výši 0,3 % z ceny části díla bez DPH dle čl. III. smlouvy, jíž se prodlení týká, a to za každý, byť i započatý kalendářní den prodlení.
2. Zhotovitel se zavazuje zaplatit objednateli smluvní pokutu:
  - a) za každý poškozený kmen či kořenový náběh stromu (dřeviny), který není určen ke kácení, a to ve výši 250 Kč,

- b) za každý neošetřený (popř. včas neošetřený) poškozený kmen nebo kořenový náběh stromu (dřeviny), který není určen ke kácení, dle čl. V. odst. 3, písm. a) smlouvy, a to ve výši 1 000 Kč,
  - c) za každý pokácený strom (dřevinu) objednatelem neoznačený ke skácení nebo objednatelem (3. osobou) označený, ale neuvedený v oznámení (povolení) ke kácení, ve výši 5 000 Kč.
4. Uplatněním ani zaplacením smluvní pokuty není dotčeno, ani jinak omezeno právo objednatele na náhradu škody a současně není omezeno, ani jinak dotčeno právo objednatele od smlouvy odstoupit.
5. Zhotovitel není oprávněn bez předchozího písemného souhlasu objednatele:
- a) postoupit pohledávku (splatnou či nesplatnou), kterou má či mu vznikne za objednatelem na základě této smlouvy či postoupit svá práva a povinnosti z této smlouvy nebo z její části,
  - b) zřídit zástavní právo k pohledávkám, které má či mu vzniknou za objednatelem na základě této smlouvy,
  - c) provést zápočet pohledávek vzniklých dle této smlouvy, a to ani částečný.

## VIII.

### Prohlášení a závazek zhotovitele

1. Zhotovitel se zavazuje:
- a) po celou dobu trvání smluvního vztahu založeného smlouvou zajistit především důstojné pracovní podmínky pro veškeré své zaměstnance podílející se na plnění smlouvy, stejně jako udržovat férové dodavatelské vztahy s obchodními partnery, jejichž služeb při plnění smlouvy využije,
  - b) dodržovat veškeré právní předpisy, zejména pak z oblasti práva životního prostředí, práva sociálního či pracovního (odměňování, dodržování délky pracovní doby a doby odpočinku mezi směnami, placené přesčasy), dále předpisy týkající se oblasti zaměstnanosti a bezpečnosti a ochrany zdraví při práci, tj. zejména zákon č. 435/2004 Sb., o zaměstnanosti, ve znění pozdějších předpisů, a zákon č. 262/2006 Sb., zákoník práce, ve znění pozdějších předpisů, a to vůči všem osobám či subjektům, které se na plnění smlouvy podílejí a bez ohledu na to, zda bude plnění poskytováno jím samotným či jeho poddodavatelem. Zhotovitel zajistí, že na plnění smlouvy se budou podílet pouze osoby, které byly proškoleny z problematiky BOZP a požární ochrany, a jsou náležitě vybaveny osobními ochrannými pracovními prostředky dle účinné legislativy. Současně je zhotovitel povinen dodržovat veškeré podmínky, které ujednal se svými obchodními partnery podílejícími se na plnění smlouvy, zejména je vůči nim povinen řádně a včas plnit své finanční závazky při respektování ustanovení § 1963 občanského zákoník.

2. Zhotovitel prohlašuje, že veřejný funkcionář uvedený v ustanovení § 2 odst. 1, písm. c) zákona č. 159/2006 Sb., o střetu zájmů, ve znění pozdějších předpisů, nebo jím ovládaná osoba nevlastní ve zhotoviteli ani v žádné z osob, jejichž prostřednictvím zhotovitel ve výběrovém řízení na veřejnou zakázku, v rámci něhož byla uzavřena tato smlouva, prokazoval kvalifikaci, podíl představující alespoň 25 % účasti společníka. V případě, že prohlášení zhotovitele učiněné v předchozí větě je nebo se ukáže být nepravdivým, je objednatel oprávněn od smlouvy odstoupit.
3. Zhotovitel prohlašuje, že ke dni uzavření smlouvy u něj neexistují podmínky pro uplatnění mezinárodních sankcí ve smyslu ustanovení § 48a zákona č. 134/2016 Sb., o zadávání veřejných zakázek, ve znění pozdějších předpisů, a současně se zavazuje, že tyto nebudou existovat ani po celou dobu účinnosti smlouvy; v opačném případě je objednatel oprávněn od smlouvy písemně odstoupit a zhotovitel je povinen zaplatit objednateli smluvní pokutu ve výši 150 000 Kč, a to za každý jednotlivý případ porušení.

## IX.

### **Criminal Compliance doložka**

1. Smluvní strany níže svým podpisem stvrzují, že v průběhu vyjednávání o této smlouvě vždy jednaly a postupovaly čestně, transparentně a v souladu s veškerými právními předpisy, a že takto budou jednat i při jejím plnění.
2. Smluvní strany prohlašují, že v souvislosti s touto smlouvou vyvinou maximální úsilí, aby žádné ze smluvních stran nemohla být přičtena trestní odpovědnost podle příslušných právních předpisů.
3. Objednatel zachovává nulovou toleranci k jakémukoli nelegálnímu jednání, dodržuje maximální transparentnost, legalitu, etiku a uplatňuje zásady Criminal Compliance Programu ([www.lesycr.cz/ccp](http://www.lesycr.cz/ccp)).

## X.

### **Závěrečná ustanovení**

1. Pokud není v této smlouvě ujednáno jinak, řídí se vztahy mezi smluvními stranami právním řádem České republiky, zejména občanským zákoníkem a právními předpisy souvisejícími.
2. Smlouvu lze měnit či doplňovat pouze formou písemných dodatků podepsaných oběma smluvními stranami.
3. Tato smlouva nabývá platnosti dnem jejího podpisu oběma smluvními stranami. Pokud tato smlouva podléhá povinnosti uveřejnění dle zákona č. 340/2015 Sb., o zvláštních podmínkách účinnosti některých smluv, uveřejňování těchto smluv a o registru smluv (zákon o registru smluv), ve znění pozdějších předpisů, nabývá účinnosti dnem jejího uveřejnění v souladu se zmíněným zákonem; smluvní strany pro tyto případy vyjadřují svůj souhlas s uveřejněním celého znění smlouvy včetně metadat, a to v rozsahu a způsobem

stanoveným zmíněným zákonem. V ostatních případech tato smlouva nabývá účinnosti dnem jejího podpisu oběma smluvními stranami.

4. Zastupuje-li každou ze smluvních stran osoba oprávněná za ni jednat, jež disponuje platným uznávaným elektronickým podpisem ve smyslu zákona č. 297/2016 Sb., o službách vytvářejících důvěru pro elektronické transakce, ve znění pozdějších předpisů, je smlouva uzavírána elektronicky. V ostatních případech se smlouva uzavírá v listinné podobě a je vyhotovena v počtu 2 stejnopisů, z nichž po 1 vyhotovení obdrží každá ze smluvních stran.
5. Smluvní strany prohlašují, že si tuto smlouvu před jejím podpisem přečetly, jejímu obsahu rozumí a bez výhrad s ním souhlasí. Smlouva je vyjádřením jejich pravé, skutečné, svobodné a vážné vůle, na důkaz čehož níže připojují, prosty omylu, své podpisy.
6. Nedílnou součástí této smlouvy jsou tyto přílohy:
  - Příloha č. 1 – Projekt BP a zadávací podklady
  - Příloha č. 2 – Oceněný soupis prací
  - Příloha č. 3 – Ceník dříví a převodní koeficienty

V Náměšti nad Oslavou dne  
*dle elektronického podpisu*



V Toužimi dne  
*dle elektronického podpisu*


za objednatele:

za zhotovitele:

.....

.....

  
 Správy toků – oblast povodí Dyje  
Lesy České republiky, s.p.

  
zmocněnec  
GRACCULUS s.r.o.

# LESY ČESKÉ REPUBLIKY, s. p.

## Správa toků – oblast povodí Dyje Technická zpráva – práce na břehových porostech, pěstební a udržovací práce

**Akce:** Větrolam – Gránický potok

**Místo:** Gránický potok

**Katastrální území:** Lukov nad Dyjí

**Obec:** Lukov

**Okres:** Znojmo

**Kraj:** Jihomoravský

**Vodní tok:** Gránický potok ČHP: 4-14-02-0640

IDVT: 10189047

**ř. km:** 12,10 – 12,96

**Druh prací:** odstranění současného břehového porostu a výsadba náhradní zeleně

**Rok provedení:** 2024

### POPIS STÁVAJÍCÍHO STAVU

V současné době se v prostředí okolo vodního toku nachází suché stromy a křovinný porost, který je potřeba vykácet a nahradit. Jedná se převážně o ovocné stromy (*Prunus domestica*) na pozemku parc. č. 720 v k.ú. Lukov nad Dyjí.

### PŘÍSTUPY A VLASTNÍCI DOTČENÝCH PARCEL

Místo realizace je přístupné dopravními prostředky z polní cesty p.č. 810 k.ú. Lukov nad Dyjí ve vlastnictví Městyse Lukov. Pozemek p.č. 720 pro odstranění současného břehového porostu a výsadby náhradní zeleně je ve vlastnictví státu s právem hospodařit pro LČR, s.p., sousední přístupové parcely p.č. 709/33, p.č. 700/41, 700/42 jsou ve vlastnictví Městyse Lukov, p.č. 700/30, p.č. 700/28 je ve vlastnictví Agropodniku Mašovice, a.s., p.č. 700/29 je ve vlastnictví [REDAKCE] a p.č. 700/27 je ve vlastnictví [REDAKCE]. V průběhu všech prací bude zajištěn šetrný pohyb pracovníků na výše uvedených pozemcích. Při provádění prací nesmí být poškozeny okolní pozemky (silnice, orná půda, ostatní plocha, ...), v opačném případě bude finanční ztráta na poškozeném majetku uhrazena příslušnému vlastníkovi pozemku.

Tab. č. 1: Odstranění stromů a křovin

Popis	MJ	Množství celkem
Odstranění nevhodných dřevin průměru kmene do 100 mm výšky do 1 m s odstraněním pařezu přes 100 do 500 m <sup>2</sup> na svahu přes 1:5 do 1:2	m <sup>2</sup>	290
V cenách jsou započteny i náklady na případné nutné odklizení na hromady do vzdálenosti 50 m nebo naložení na dopravní prostředek.		
Odstranění stromů listnatých průměru kmene přes 100 do 200 mm	ks	8
Odstranění stromů listnatých průměru kmene přes 200 do 300 mm	ks	7
Odstranění stromů listnatých průměru kmene přes 300 do 400 mm	ks	17
Odstranění stromů listnatých průměru kmene přes 400 do 500 mm	ks	9
Odstranění stromů listnatých průměru kmene přes 500 do 600 mm	ks	3
Odstranění zlomené dřeviny průměru kmene přes 100 do 200 mm	ks	1
<i>Již zlomená dřevina, částečně padlá do vodním toku.</i>		
Odstranění zlomené dřeviny průměru kmene přes 200 do 300 mm	ks	1
<i>Již zlomená dřevina, částečně padlá do vodním toku.</i>		
Odstranění zlomené dřeviny průměru kmene přes 300 do 400 mm	ks	0
<i>Již zlomená dřevina, částečně padlá do vodním toku.</i>		
Odstranění zlomené dřeviny průměru kmene přes 500 do 600 mm	ks	1
Likvidace odstraněných křovin v souladu s platnou legislativou pro jakoukoliv plochu	m <sup>2</sup>	290
<i>Likvidace dle zvolené technologie zhotovitele, v souladu s platnou legislativou (vč. všech prací s tím spojených - např. naložení, odvoz, složení, likvidace, popř. poplatky za uložení atd.)</i>		
Likvidace větví z pokácených stromů o průměru přes 100 mm v souladu s platnou legislativou	ks	44

## POPIS NÁVRHŮ A POŽADAVKŮ

V období podzimu roku 2024 bude provedeno odstranění současného břehového porostu (*Prunus domestica*, *Pyrus sp.*, *Salix caprea*, *Alnus glutinosa*, *Sambucus nigra*). Stromy a křoviny, které je třeba odstranit jsou řádně označeny. Součástí je i vysečení travinné zeleně a rákosu. Plocha travin k vysečení je **0,630** a plocha rákosu **0,101**. Při předání pracoviště budou práce upřesněny.

Větve, těžební zbytky a cizorodý materiál budou zlikvidovány v souladu se zák. o odpadech č. 541/2020Sb. v platném znění.

Dřevní hmota – hroubí bude předáno na základě protokolu. Množství vytěženého hroubí (průměr nad 7 cm) bude evidováno v číselníku dřevní hmoty. Tato dřevní hmota bude zhotovitelem odkoupena za ceny uvedené ve smlouvě.

Následně v roce 2025 bude provedena nová výsadba dřevin, která bude uspořádaná do liniového charakteru, kdy spon mezi jednotlivými stromy bude cca 4 m. Na danou lokalitu budou vysázeny tyto druhy stromů v počtu 430 ks a keřů v celkovém počtu 80 ks:

<b>Druh stromů</b>	<b>Ks</b>
Javor babyka ( <i>Acer campestre</i> )	60
Javor mléč ( <i>Acer platanoides</i> )	55
Bříza bělokorá ( <i>Betula pendula</i> )	25
Habr obecný ( <i>Carpinus betulus</i> )	55
Lípa malolistá ( <i>Tilia cordata</i> )	40
Jilm vaz ( <i>Ulmus laevis</i> )	20
Vrba bílá ( <i>Salix alba</i> )	15
Dub letní ( <i>Quercus robur</i> )	20
Třešeň ptačí ( <i>Prunus avium</i> )	20
Hrušeň polnička ( <i>Pyrus pyraeaster</i> )	20
Jabloň planá ( <i>Malus sylvestris</i> )	20
Jeřáb oskeruše ( <i>Sorbus domestica</i> )	40
Jeřáb ptačí ( <i>Sorbus aucuparia</i> )	40
<b>CELKEM</b>	<b>430</b>

Druhy křovin	Ks
Hloh jednosemenný ( <i>Crataegus monogyna</i> )	35
Líska obecná ( <i>Corylus avellana</i> )	35
Brslen evropský ( <i>Euonymus europaeus</i> )	10
<b>CELKEM</b>	<b>80</b>

Hloubka i průměr výsadbové jámy pro stromy bude mít rozměr min. 0,70 m, následně bude vytvořena z přebytečné vykopané zeminy zálivková mísa vyplněná štěpkou. Stromy budou upevněny úvazkem (popruhem) ke kůlu v potřebné délce přizpůsobené výšce sazenice a s ohledem na případnou korunku. Každý strom bude přivázán úvazky ke kůlu tak, aby při silném větru nedošlo k mechanickému poškození sazenice. Kůl o délce 2 m, bude zatlučený do země minimálně 0,5 m. Průměr kůlu bude min. 80 mm.

Výsadba sazenic bude provedena do předem vyhloubené jamky se zalitím pod kořenový systém (výsadba do mokré jámy).

Stromky budou v den výsadby opatřeny mechanickou ochranou proti škodám zvěří. Chránička bude vytvořena z pásu svařovaného pletiva min. 60 x 120 cm, které bude stočeno do válce a přichyceno ke kůlu min. na třech místech. Kmínek stromku se nemá dotýkat pletiva chráničky, zároveň chránička nemá zasahovat do koruny stromku.

Stromy budou vysázeny stromy s výškou 120-160 cm a keře s výškou cca 40-50 cm. Sazenice bude vložena do předem vykopané jamky se zatlučeným kůlem, do jamky bude před umístěním odrostku nalito cca 10 litrů vody. Po vložení sazenice, jejím vyrovnání a ušlápnutí části zásypu bude, ještě otevřená jamka, znovu plně zalita vodou, aby měl bal dřeviny možnost nasát vodu. Poté bude jamka plně obsypána, zemina utlačena a ze zbylé zeminy bude vytvořena zvlahová jamka vyplněná dřevinnou štěpkou. Krček stromku nesmí být zakryt zeminou.

V následné péči bude zajištěna zálivka a ochrana repelentem proti okusu. Při následné péči bude zálivka prováděna dle potřeb rostlin, případně dle klimatických podmínek. Předpokládaný rozsah zálivky je 1 x měsíčně během května až srpna pro roky 2025, 2026 a 2027. Nátěr korunky repelentem proti okusu bude realizován vždy v říjnu až listopadu od roku 2025 až 2027. Během následné péče bude taktéž kontrolován stav úvazků a pevnosti pletiva a kůlů.

**Upozornění: do nabídkové ceny je třeba zahrnout náklady na dopravu**

**Před samotnou výsadbou objednatel odsouhlasí kvalitu použitých sazenic!!!  
Umístění sazenic bude předáno na místě samém objednatelem. Všechny plochy jsou přístupné dopravními prostředky.**

**Zhotovitel poskytuje objednateli záruku na provedené výsadby v délce a dle podmínek uvedených ve smlouvě o dílo, a to od data protokolárního převzetí výsadby nebo do data pevně stanoveného smlouvou.**

**Zhotovitel je povinen informovat investora o termínu konání zálivky.**

### PŘEDÁNÍ A PŘEVZETÍ PRACOVISŤE

O předání a převzetí pracoviště bude pořízen písemný protokol (zápis), datovaný a podepsaný osobami oprávněnými jednat za objednavatele a zhotovitele, bez podpisu tohoto protokolu objednatelem akce není možné přistoupit ke kácení. Součástí převzetí bude protokol o uvedení pozemků: p.č. 720 ve vlastnictví státu s právem hospodařit pro LČR, s.p., p.č. 709/33, p.č. 700/41, 700/42, ,810 ve vlastnictví Městyse Lukov, p.č. 700/30, p.č. 700/28 ve vlastnictví Agropodniku Mašovice, a.s., p.č. 700/29 ve vlastnictví [REDAKCE] a p.č. 700/27 ve vlastnictví [REDAKCE].

**Po dokončení díla bude pracoviště uklizeno, pozemky budou uvedeny do původního stavu (pokud byly porušeny) a zhotovitel předá investoru pracoviště. Pokud budou pozemky (včetně sousedních) výrazně poškozeny, budou předány na základě protokolu či souhlasu o převzetí pozemku jejich vlastníky, nájemci.**

Termín plnění: 10-12/2024

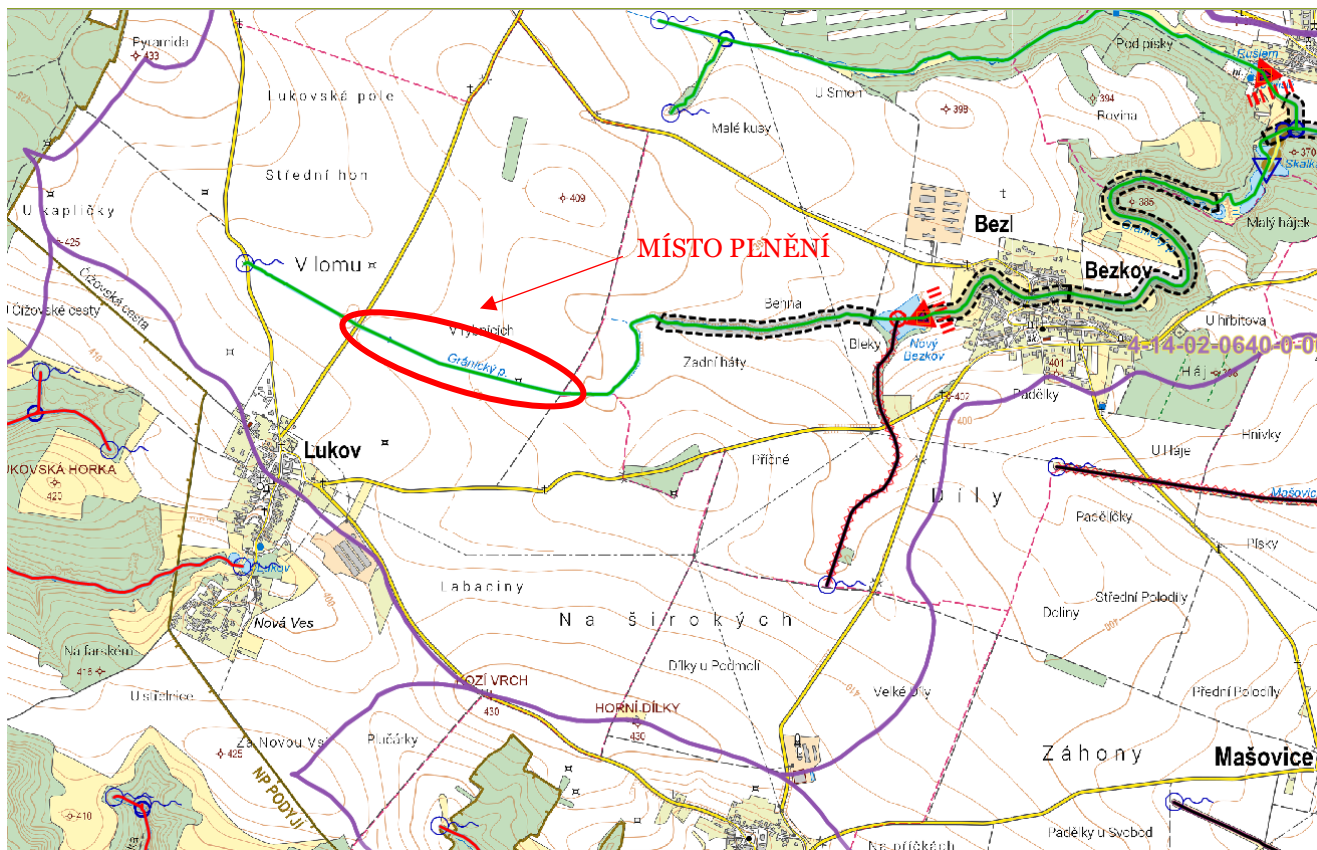
Zpracoval:

[REDAKCE]

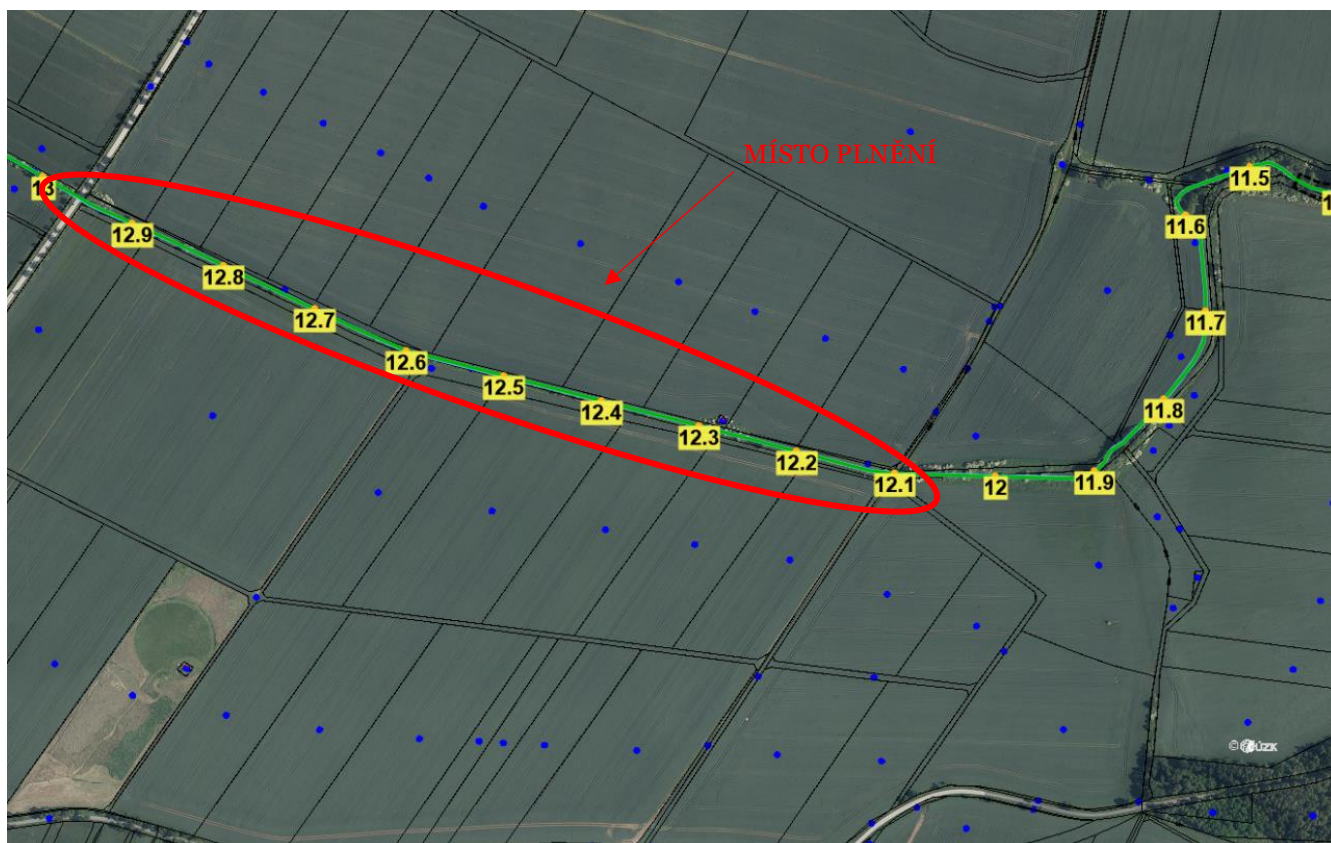
V Třebíči 24.07.2024

- Přílohy:
- č. 1. Přehledná situace
  - č. 2. Podrobná situace
  - č. 3. Plocha sečení travin a rákosu
  - č. 4. Fotodokumentace

## č. 1. PŘEHLEDNÁ SITACE



## č. 2. PODROBNÁ SITUACE



Lesy České republiky, s.p., se sídlem Přemyslova 1106/19, Nový Hradec Králové, Hradec Králové, PSČ 500 08

Spisová značka AXII 540 vedená u rejstříkového soudu v Hradci Králové, IČ: 42196451, DIČ: CZ42196451

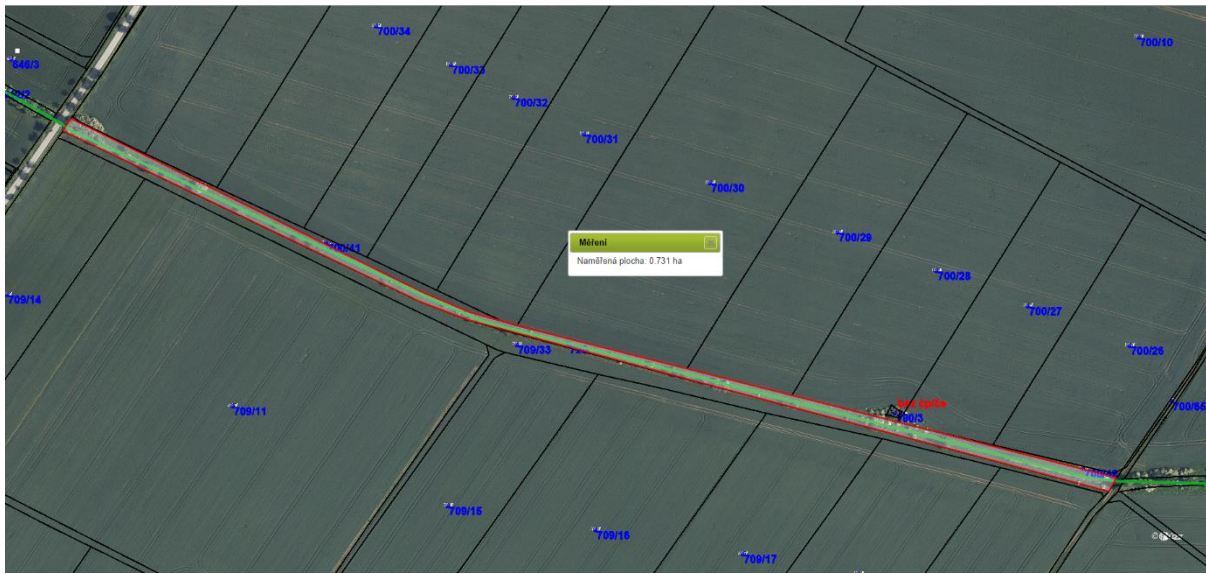
Lesy České republiky, s.p., jsou držitelem osvědčení o účasti v certifikaci lesů, loga PEFC (08-2101/0001) a certifikátu C-o-C.

Státní podnik Lesy České republiky, s.p., zachovává nulovou toleranci k jakémukoli nelegálnímu jednání a dodržuje maximální transparentnost, legalitu a etiku. Součástí firemní kultury státního podniku Lesy České republiky, s.p., je Criminal compliance program (viz [www.lesy.cz](http://www.lesy.cz)), který stanoví zásady a pravidla jednání zaměstnanců či jiných osob jednajících za státní podnik Lesy České republiky, s.p. (dále jen „zaměstnanec“). Každý zaměstnanec má povinnost oznámit jakékoli podezřelé či nelegální jednání. V jakémkoli případě, kdy je jednání zaměstnance v rozporu s Criminal compliance programem, nelze je považovat za jednání v rámci nebo v zájmu státního podniku Lesy České republiky, s.p. Takové jednání je možné oznámit, a to i anonymně způsoby uvedenými na webových stránkách.

[www.lesy.cz](http://www.lesy.cz)

### č. 3. PLOCHA SEČENÍ TRAVIN A RÁKOSU

Celková plocha sečení (celková plocha travin po odečtení rákosu = **0,630 ha**)



Plocha sečení rákosu (celková plocha rákosu = **0,101 ha**)



#### č. 4. FOTODOKUMENTACE



Lesy České republiky, s.p., se sídlem Přemyslova 1106/19, Nový Hradec Králové, Hradec Králové, PSČ 500 08  
Spisová značka AXII 540 vedená u rejstříkového soudu v Hradci Králové, IČ: 42196451, DIČ: CZ42196451

Lesy České republiky, s.p., jsou držitelem osvědčení o účasti v certifikaci lesů, loga PEFC (08-2101/0001) a certifikátu C-o-C.

Státní podnik Lesy České republiky, s.p., zachovává nulovou toleranci k jakémukoli nelegálnímu jednání a dodržuje maximální transparentnost, legalitu a etiku. Součástí firemní kultury státního podniku Lesy České republiky, s.p., je Criminal compliance program (viz [www.lesy.cz](http://www.lesy.cz)), který stanoví zásady a pravidla jednání zaměstnanců či jiných osob jednajících za státní podnik Lesy České republiky, s.p. (dále jen „zaměstnanec“). Každý zaměstnanec má povinnost oznámit jakékoli podezřelé či nelegální jednání. V jakémkoli případě, kdy je jednání zaměstnance v rozporu s Criminal compliance programem, nelze je považovat za jednání v rámci nebo v zájmu státního podniku Lesy České republiky, s.p. Takové jednání je možné oznámit, a to i anonymně způsoby uvedenými na webových stránkách.  
[www.lesy.cz](http://www.lesy.cz)



Lesy České republiky, s.p., se sídlem Přemyslova 1106/19, Nový Hradec Králové, Hradec Králové, PSČ 500 08  
Spisová značka AXII 540 vedená u rejstříkového soudu v Hradci Králové, IČ: 42196451, DIČ: CZ42196451

Lesy České republiky, s.p., jsou držitelem osvědčení o účasti v certifikaci lesů, loga PEFC (08-2101/0001) a certifikátu C-o-C.

Státní podnik Lesy České republiky, s.p., zachovává nulovou toleranci k jakémukoli nelegálnímu jednání a dodržuje maximální transparentnost, legalitu a etiku. Součástí firemní kultury státního podniku Lesy České republiky, s.p., je Criminal compliance program (viz [www.lesy.cz](http://www.lesy.cz)), který stanoví zásady a pravidla jednání zaměstnanců či jiných osob jednajících za státní podnik Lesy České republiky, s.p. (dále jen „zaměstnanec“). Každý zaměstnanec má povinnost oznámit jakékoli podezřelé či nelegální jednání. V jakémkoli případě, kdy je jednání zaměstnance v rozporu s Criminal compliance programem, nelze je považovat za jednání v rámci nebo v zájmu státního podniku Lesy České republiky, s.p. Takové jednání je možné oznámit, a to i anonymně způsoby uvedenými na webových stránkách.  
[www.lesy.cz](http://www.lesy.cz)

# REKAPITULACE STAVBY

Kód: 001  
Stavba: BP Gránický potok



KSO:  
Místo: Lukov nad Dyjí

CC-CZ:  
Datum: 23.10.2024

Zadavatel:  
Lesy České republiky, s.p.

IČ:  
DIČ:

Uchazeč:  
GRACCULUS s.r.o.

IČ: 01496735  
DIČ: CZ01496735

Projektant:

IČ:  
DIČ:

Zpracovatel:

IČ:  
DIČ:

Poznámka:

---

<b>Cena bez DPH</b>			<b>575 373,00</b>
---------------------	--	--	-------------------

	Sazba daně	Základ daně	Výše daně
DPH základní	21,00%	<b>575 373,00</b>	<b>120 828,40</b>
snížená	12,00%	<b>0,00</b>	<b>0,00</b>

<b>Cena s DPH</b>	<b>v</b>	<b>CZK</b>	<b>696 201,40</b>
-------------------	----------	------------	-------------------

---

Projektant

Zpracovatel

Datum a podpis:

Razítko

Datum a podpis:

Razítko

---

Objednavatel

Uchazeč

Datum a podpis:

Razítko

Datum a podpis:

Razítko

# REKAPITULACE OBJEKTŮ STAVBY A SOUPISŮ PRACÍ



Kód: 001

**Stavba:** BP Gránický potok

Místo: Lukov nad Dyjí

Datum: 23.10.2024

Zadavatel: Lesy České republiky, s.p.

Projektant:

Uchazeč: GRACCULUS s.r.o.

Zpracovatel:

Kód	Popis	Cena bez DPH [CZK]	Cena s DPH [CZK]
<b>Náklady z rozpočtů</b>		<b>575 373,00</b>	<b>696 201,40</b>
001	BP Gránický potok	143 180,00	173 247,80
002	BP Gránický potok - výsadba	353 398,00	427 611,60
003	BP Gránický potok - následná péče 2025	26 265,00	31 780,70
004	BP Gránický potok - následná péče 2026	26 265,00	31 780,70
005	BP Gránický potok - následná péče 2027	26 265,00	31 780,70

# KRYCÍ LIST SOUPISU PRACÍ



Stavba:

**BP Gránický potok**

KSO:

Místo: Lukov nad Dyjí

CC-CZ:

Datum: 23.10.2024

Zadavatel:

Lesy České republiky, s.p.

IČ:

DIČ:

Uchazeč:

GRACCULUS s.r.o.

IČ:

01496735

DIČ:

CZ01496735

Projektant:

IČ:

DIČ:

Zpracovatel:

IČ:

DIČ:

Poznámka:

**Cena bez DPH**

**143 180,00**

	Základ daně	Sazba daně	Výše daně
DPH základní	143 180,00	21,00%	30 067,80
DPH snížená	0,00	12,00%	0,00

**Cena s DPH**

**v CZK**

**173 247,80**

**Projektant**

**Zpracovatel**

Datum a podpis:

Razítko

Datum a podpis:

Razítko

**Objednavatel**

**Uchazeč**

Datum a podpis:

Razítko

Datum a podpis:

Razítko

# REKAPITULACE ČLENĚNÍ SOUPISU PRACÍ



Stavba:

**BP Gránický potok**

Místo: Lukov nad Dyjí

Datum: 23.10.2024

Zadavatel: Lesy České republiky, s.p.

Projektant:

Uchazeč: GRACCULUS s.r.o.

Zpracovatel:

Kód dílu - Popis

Cena celkem [CZK]

## **Náklady ze soupisu prací**

**143 180,00**

HSV - Práce a dodávky HSV

117 830,00

1 - Zemní práce

117 830,00

HZS - Hodinové zúčtovací sazby

25 350,00

# SOUPIS PRACÍ



Stavba:

**BP Gránický potok**

Místo: Lukov nad Dyjí

Datum: 23.10.2024

Zadavatel: Lesy České republiky, s.p.

Projektant:

Uchazeč: GRACCULUS s.r.o.

Zpracovatel:

PČ	Typ	Kód	Popis	MJ	Množství	J.cena [CZK]	Cena celkem [CZK]
----	-----	-----	-------	----	----------	--------------	-------------------

## Náklady soupisu celkem

**143 180,00**

### D HSV Práce a dodávky HSV

**117 830,00**

#### D 1 Zemní práce

**117 830,00**

1	K	111103212	Kosení ve vegetačním období divokého porostu středně hustého	ha	0,630	25 000,00	15 750,00
2	K	111103401	Vyřezání mokřadní vegetace	ha	0,101	35 000,00	3 535,00
3	K	111203201	Odstranění křovin a stromů s ponecháním kořenů z plochy do 1000 m2	m2	290,000	58,00	16 820,00
4	K	112101101	Odstranění stromů listnatých průměru kmene přes 100 do 300 mm	kus	15,000	650,00	9 750,00
5	K	112101102	Odstranění stromů listnatých průměru kmene přes 300 do 500 mm	kus	26,000	1 200,00	31 200,00
6	K	112101103	Odstranění stromů listnatých průměru kmene přes 500 do 700 mm	kus	3,000	4 500,00	13 500,00
7	K	185803106	Shrabání pokoseného divokého porostu s odvozem do 20 km	ha	0,731	25 000,00	18 275,00
8	K	R-112101101	Odstranění stromů listnatých průměru kmene přes 100 do 300 mm, zlomené dřeviny	kus	2,000	2 000,00	4 000,00

P *Poznámka k položce:\_x000D\_  
Již zlomená dřevina, částečně padlá do koryta vodní toku.*

9	K	R-112101103	Odstranění stromů listnatých průměru kmene přes 500 do 700 mm, zlomené dřeviny	kus	1,000	5 000,00	5 000,00
---	---	-------------	--------------------------------------------------------------------------------	-----	-------	----------	----------

P *Poznámka k položce:\_x000D\_  
Již zlomená dřevina, částečně padlá do koryta vodním toku.*

### D HZS Hodinové zúčtovací sazby

**25 350,00**

10	K	R - 112111111	Likvidace listnatého klestu o průměru jednotlivých větví do 7 cm s souladu se zákonem o odpadech č. 541/2020 Sb. v platném znění	kus	47,000	200,00	9 400,00
----	---	---------------	----------------------------------------------------------------------------------------------------------------------------------	-----	--------	--------	----------

P *Poznámka k položce:\_x000D\_  
Likvidace větví stromů dle technologie zhotovitele o průměru jednotlivých větví do 7 cm a nápěchů. Obsahuje všechny druhy likvidace - uložení na skládku, spálení nebo štěpkování. Součástí položky je možná doprava, potřebná manipulace a poplatky za uložení na skládku.\_x000D\_*

11	K	R111209111	Likvidace dřevních zbytků křovin a stromů průměru kmene do 100 mm v souladu se zk. o odpadech č. 541/2020 Sb. v platném znění	m2	290,000	55,00	15 950,00
----	---	------------	-------------------------------------------------------------------------------------------------------------------------------	----	---------	-------	-----------

P *Poznámka k položce:\_x000D\_  
Dle technologie zhotovitele. Obsahuje všechny druhy likvidace - uložení na skládku, spálení nebo štěpkování. Součástí položky je možná doprava, potřebná manipulace a poplatky za uložení na skládku.\_x000D\_*

# KRYCÍ LIST SOUPISU PRACÍ



Stavba:

BP Gránický potok

Objekt:

**002 - BP Gránický potok - výsadba**

KSO:

Místo: Lukov nad Dyjí

CC-CZ:

Datum: 23.10.2024

Zadavatel:

Lesy České republiky, s.p.

IČ:

DIČ:

Uchazeč:

GRACCULUS s.r.o.

IČ:

01496735

DIČ:

CZ01496735

Projektant:

IČ:

DIČ:

Zpracovatel:

IČ:

DIČ:

Poznámka:

**Cena bez DPH**

**353 398,00**

	Základ daně	Sazba daně	Výše daně
DPH základní	353 398,00	21,00%	74 213,58
DPH snížená	0,00	12,00%	0,00

**Cena s DPH**

**v CZK**

**427 611,58**

**Projektant**

**Zpracovatel**

Datum a podpis:

Razítko

Datum a podpis:

Razítko

**Objednavatel**

**Uchazeč**

Datum a podpis:

Razítko

Datum a podpis:

Razítko

# REKAPITULACE ČLENĚNÍ SOUPISU PRACÍ



Stavba:

BP Gránický potok

Objekt:

**002 - BP Gránický potok - výsadba**

Místo:

Lukov nad Dyjí

Datum:

23.10.2024

Zadavatel:

Lesy České republiky, s.p.

Projektant:

Uchazeč:

GRACCULUS s.r.o.

Zpracovatel:

Kód dílu - Popis

Cena celkem [CZK]

## **Náklady ze soupisu prací**

**353 398,00**

HSV - Práce a dodávky HSV

353 398,00

---

1 - Zemní práce

353 398,00

---

# SOUPIS PRACÍ



Stavba:

BP Gránický potok

Objekt:

002 - BP Gránický potok - výsadba

Místo: Lukov nad Dyjí

Datum: 23.10.2024

Zadavatel: Lesy České republiky, s.p.

Projektant:

Uchazeč: GRACCULUS s.r.o.

Zpracovatel:

PČ	Typ	Kód	Popis	MJ	Množství	J.cena [CZK]	Cena celkem [CZK]
----	-----	-----	-------	----	----------	--------------	-------------------

## Náklady soupisu celkem

**353 398,00**

D HSV Práce a dodávky HSV 353 398,00

D 1 Zemní práce 353 398,00

1	K	183101113	Hloubení jamek bez výměny půdy zeminy skupiny 1 až 4 obj přes 0,02 do 0,05 m3 v rovině a svahu do 1:5	kus	510,000	150,00	76 500,00
2	K	184102111	Výsadba dřeviny s balem D přes 0,1 do 0,2 m do jamky se zalitím v rovině a svahu do 1:5	kus	510,000	125,00	63 750,00
3	M	R0001	habr obecný /Carpinus betulus/ 120-160 cm	kus	55,000	85,00	4 675,00
4	M	R0002	javor mléč /Acer platanoides/ 120-160cm	kus	55,000	85,00	4 675,00
5	M	R0003	javor babyka /Acer campestre/ 120-160 cm	kus	60,000	120,00	7 200,00
6	M	R0004	bříza bělokorá /Betula pendula/ 120-160cm	kus	25,000	200,00	5 000,00
7	M	R0005	lípa malolistá /Tilia cordata/ 120-160 cm	kus	40,000	85,00	3 400,00
8	M	R0006	jilm vaz /Ulmus laevis/ 120-160 cm	kus	20,000	250,00	5 000,00
9	M	R0007	jeřáb oskeruše /Sorbus domestica/ 120-160cm	kus	40,000	300,00	12 000,00
10	M	R0008	jeřáb ptačí /Sorbus aucuparia/ 120-160cm	kus	40,000	150,00	6 000,00
11	M	R0012	vrba bílá /Salix alba/ 120-160cm	kus	15,000	110,00	1 650,00
12	M	R0013	dub letní /Quercus robur/ 120-160cm	kus	20,000	95,00	1 900,00
13	M	R0014	třešeň ptačí /Prunus avium/ 120-160cm	kus	20,000	85,00	1 700,00
14	M	R0015	hrušeň polníčka /Pyrus pyraeaster/ 120-160cm	kus	20,000	120,00	2 400,00
15	M	R0016	jablň planá/Malus sylvestris/ 120-160cm	kus	20,000	95,00	1 900,00
16	M	R0011	hloh jednosemenný /Crataegus monogyna/ 40-60cm	kus	35,000	75,00	2 625,00
17	M	R0009	líška obecná /Corylus avellana/ 40-60cm	kus	35,000	75,00	2 625,00
18	M	R00017	brslen evropský/Euonymus europaeus/ 40-60cm	kus	10,000	75,00	750,00
19	K	184215111	Ukotvení kmene dřevin v rovině nebo na svahu do 1:5 jedním kulem D do 0,1 m dl do 1 m	kus	80,000	55,00	4 400,00
20	M	60591251	kůl vyvazovací dřevěný impregnovaný D 8cm dl 1,5m	kus	80,000	95,00	7 600,00
21	K	184215112	Ukotvení kmene dřevin v rovině nebo na svahu do 1:5 jedním kulem D do 0,1 m dl přes 1 do 2 m	kus	430,000	60,00	25 800,00
22	M	60591253	kůl vyvazovací dřevěný impregnovaný D 8cm dl 2m	kus	430,000	110,00	47 300,00
23	M	R002	Označení kůlů reflexním sprejem	soub.	1,000	6 000,00	6 000,00
24	K	184911421	Mulčování rostlin kůrou tl do 0,1 m v rovině a svahu do 1:5	m2	510,000	20,00	10 200,00

Poznámka k položce: \_x000D\_

Tloušťka mulče 10 cm (u kořenového krčku vrstva max. 5 cm) \_x000D\_

Mulčována bude plocha o min. průměru d= 50 cm (mulčována bude

závlivková mísa) \_x000D\_

Položka zahrnuje i materiál mulče.

25	K	184808211	Ochrana sazenic proti škodám zvířím nátěrem nebo postřikem	kus	510,000	15,00	7 650,00
26	M	R0019	Repelentní postřik proti škůdcům	ks	510,000	20,00	10 200,00
27	K	184813121	Ochrana dřevin před okusem ručně pletivem v rovině a svahu do 1:5	kus	510,000	15,00	7 650,00
28	M	R0018	Pletivo drátěné svařované se čtvercovými oky výšky minimálně 1 m	m	306,000	33,00	10 098,00

PČ	Typ	Kód	Popis	MJ	Množství	J.cena [CZK]	Cena celkem [CZK]
29	M	R0021	Vazací popruh min. šíře 20 mm	m	510,000	10,00	5 100,00
30	K	R185804311	Zalítí rostlin vodou	ks	510,000	15,00	7 650,00

Poznámka k položce: \_x000D\_

Položka zahrnuje závlivku výsadbové jámy před výsadbou (výsadba do mokré jámy). Je počítáno se závlivkovou dávkou 10 l na 1 ks keře/ stromu. \_x000D\_

V ceně je započten i dovoz vody. \_x000D\_

Zhotovitel je povinen informovat investora o termínu konání závlivky.

P

# KRYCÍ LIST SOUPISU PRACÍ



Stavba:

BP Gránický potok

Objekt:

**003 - BP Gránický potok - následná péče 2025**

KSO:

Místo: Lukov nad Dyjí

CC-CZ:

Datum: 23.10.2024

Zadavatel:

Lesy České republiky, s.p.

IČ:

DIČ:

Uchazeč:

GRACCULUS s.r.o.

IČ:

01496735

DIČ:

CZ01496735

Projektant:

IČ:

DIČ:

Zpracovatel:

IČ:

DIČ:

Poznámka:

**Cena bez DPH**

**26 265,00**

	Základ daně	Sazba daně	Výše daně
DPH základní	26 265,00	21,00%	5 515,65
DPH snížená	0,00	12,00%	0,00

**Cena s DPH**

**v CZK**

**31 780,65**

**Projektant**

**Zpracovatel**

Datum a podpis:

Razítko

Datum a podpis:

Razítko

**Objednavatel**

**Uchazeč**

Datum a podpis:

Razítko

Datum a podpis:

Razítko

# REKAPITULACE ČLENĚNÍ SOUPISU PRACÍ



Stavba:

BP Gránický potok

Objekt:

**003 - BP Gránický potok - následná péče 2025**

Místo:

Lukov nad Dyjí

Datum:

23.10.2024

Zadavatel:

Lesy České republiky, s.p.

Projektant:

Uchazeč:

GRACCULUS s.r.o.

Zpracovatel:

Kód dílu - Popis

Cena celkem [CZK]

## **Náklady ze soupisu prací**

**26 265,00**

HSV - Práce a dodávky HSV

26 265,00

---

1 - Zemní práce

26 265,00

---

# SOUPIS PRACÍ



Stavba:

BP Gránický potok

Objekt:

**003 - BP Gránický potok - následná péče 2025**

Místo: Lukov nad Dyjí

Datum: 23.10.2024

Zadavatel: Lesy České republiky, s.p.

Projektant:

Uchazeč: GRACCULUS s.r.o.

Zpracovatel:

PČ	Typ	Kód	Popis	MJ	Množství	J.cena [CZK]	Cena celkem [CZK]
----	-----	-----	-------	----	----------	--------------	-------------------

## Náklady soupisu celkem

**26 265,00**

D HSV Práce a dodávky HSV

26 265,00

D 1 Zemní práce

26 265,00

1	K	111103222	Kosení ve vegetačním období vodního rostlinstva na břehu středně hustého	ha	0,731	15 000,00	10 965,00
2	K	184808211	Ochrana sazenic proti škodám zvěří nátěrem nebo postřikem	kus	510,000	15,00	7 650,00
3	K	R185804311	Zalití rostlin vodou	ks	510,000	15,00	7 650,00

Poznámka k položce: \_x000D\_

Položka zahrnuje zálivku výsadbové jámy před výsadbou (výsadba do mokré jámy). Je počítáno se zálivkovou dávkou 10 l na 1 ks keře/ stromu. \_x000D\_

P

V ceně je započtena zálivka, která proběhne 1x měsíčně během května až srpna (zalití proběhne celkem 4x). \_x000D\_

Zhotovitel je povinen informovat investora o termínu konání zálivky.

# KRYCÍ LIST SOUPISU PRACÍ



Stavba:

BP Gránický potok

Objekt:

**004 - BP Gránický potok - následná péče 2026**

KSO:

Místo: Lukov nad Dyjí

CC-CZ:

Datum: 23.10.2024

Zadavatel:

Lesy České republiky, s.p.

IČ:

DIČ:

Uchazeč:

GRACCULUS s.r.o.

IČ:

01496735

DIČ:

CZ01496735

Projektant:

IČ:

DIČ:

Zpracovatel:

IČ:

DIČ:

Poznámka:

**Cena bez DPH**

**26 265,00**

	Základ daně	Sazba daně	Výše daně
DPH základní	26 265,00	21,00%	5 515,65
DPH snížená	0,00	12,00%	0,00

**Cena s DPH**

**v CZK**

**31 780,65**

**Projektant**

**Zpracovatel**

Datum a podpis:

Razítko

Datum a podpis:

Razítko

**Objednavatel**

**Uchazeč**

Datum a podpis:

Razítko

Datum a podpis:

Razítko

# REKAPITULACE ČLENĚNÍ SOUPISU PRACÍ



Stavba:

BP Gránický potok

Objekt:

**004 - BP Gránický potok - následná péče 2026**

Místo:

Lukov nad Dyjí

Datum:

23.10.2024

Zadavatel:

Lesy České republiky, s.p.

Projektant:

Uchazeč:

GRACCULUS s.r.o.

Zpracovatel:

Kód dílu - Popis

Cena celkem [CZK]

## **Náklady ze soupisu prací**

**26 265,00**

HSV - Práce a dodávky HSV

26 265,00

---

1 - Zemní práce

26 265,00

---

# SOUPIS PRACÍ



Stavba:

BP Gránický potok

Objekt:

**004 - BP Gránický potok - následná péče 2026**

Místo: Lukov nad Dyjí

Datum: 23.10.2024

Zadavatel: Lesy České republiky, s.p.

Projektant:

Uchazeč: GRACCULUS s.r.o.

Zpracovatel:

PČ	Typ	Kód	Popis	MJ	Množství	J.cena [CZK]	Cena celkem [CZK]
----	-----	-----	-------	----	----------	--------------	-------------------

## Náklady soupisu celkem

**26 265,00**

D HSV Práce a dodávky HSV

26 265,00

D 1 Zemní práce

26 265,00

1	K	111103222	Kosení ve vegetačním období vodního rostlinstva na břehu středně hustého	ha	0,731	15 000,00	10 965,00
2	K	184808211	Ochrana sazenic proti škodám zvěří nátěrem nebo postřikem	kus	510,000	15,00	7 650,00
3	K	R185804311	Zalití rostlin vodou	ks	510,000	15,00	7 650,00

Poznámka k položce: \_x000D\_

Položka zahrnuje zálivku výsadbové jámy před výsadbou (výsadba do mokré jámy). Je počítáno se zálivkovou dávkou 10 l na 1 ks keře/ stromu. \_x000D\_

P

V ceně je započtena zálivka, která proběhne 1x měsíčně během května až srpna (zalití proběhne celkem 4x). \_x000D\_

Zhotovitel je povinen informovat investora o termínu konání zálivky.

# KRYCÍ LIST SOUPISU PRACÍ



Stavba:

BP Gránický potok

Objekt:

**005 - BP Gránický potok - následná péče 2027**

KSO:

Místo: Lukov nad Dyjí

CC-CZ:

Datum: 23.10.2024

Zadavatel:

Lesy České republiky, s.p.

IČ:

DIČ:

Uchazeč:

GRACCULUS s.r.o.

IČ:

01496735

DIČ:

CZ01496735

Projektant:

IČ:

DIČ:

Zpracovatel:

IČ:

DIČ:

Poznámka:

**Cena bez DPH**

**26 265,00**

	Základ daně	Sazba daně	Výše daně
DPH základní	26 265,00	21,00%	5 515,65
DPH snížená	0,00	12,00%	0,00

**Cena s DPH**

**v CZK**

**31 780,65**

**Projektant**

**Zpracovatel**

Datum a podpis:

Razítko

Datum a podpis:

Razítko

**Objednavatel**

**Uchazeč**

Datum a podpis:

Razítko

Datum a podpis:

Razítko

# REKAPITULACE ČLENĚNÍ SOUPISU PRACÍ



Stavba:

BP Gránický potok

Objekt:

**005 - BP Gránický potok - následná péče 2027**

Místo:

Lukov nad Dyjí

Datum:

23.10.2024

Zadavatel:

Lesy České republiky, s.p.

Projektant:

Uchazeč:

GRACCULUS s.r.o.

Zpracovatel:

Kód dílu - Popis

Cena celkem [CZK]

## **Náklady ze soupisu prací**

**26 265,00**

HSV - Práce a dodávky HSV

26 265,00

---

1 - Zemní práce

26 265,00

---

# SOUPIS PRACÍ



Stavba: BP Gránický potok

Objekt: **005 - BP Gránický potok - následná péče 2027**

Místo: Lukov nad Dyjí

Datum: 23.10.2024

Zadavatel: Lesy České republiky, s.p.

Projektant:

Uchazeč: GRACCULUS s.r.o.

Zpracovatel:

PČ	Typ	Kód	Popis	MJ	Množství	J.cena [CZK]	Cena celkem [CZK]
----	-----	-----	-------	----	----------	--------------	-------------------

## Náklady soupisu celkem

**26 265,00**

D HSV Práce a dodávky HSV 26 265,00

D 1 Zemní práce 26 265,00

1	K	111103222	Kosení ve vegetačním období vodního rostlinstva na břehu středně hustého	ha	0,731	15 000,00	10 965,00
2	K	184808211	Ochrana sazenic proti škodám zvěří nátěrem nebo postřikem	kus	510,000	15,00	7 650,00
3	K	R185804311	Zalití rostlin vodou	ks	510,000	15,00	7 650,00

Poznámka k položce: \_x000D\_

Položka zahrnuje zálivku výsadbové jámy před výsadbou (výsadba do mokré jámy). Je počítáno se zálivkovou dávkou 10 l na 1 ks keře/ stromu. \_x000D\_

P

V ceně je započtena zálivka, která proběhne 1x měsíčně během května až srpna (zalití proběhne celkem 4x). \_x000D\_

Zhotovitel je povinen informovat investora o termínu konání zálivky.

Příloha č. 3 – Ceník dříví a převodní koeficienty

Druh dřeviny	Cena za 1 m <sup>3</sup> dřevní hmoty v Kč bez DPH
Vrby	700,-
Ostatní měkké listnaté	1000,-
jehličnaté	1100,-
Tvrdé listnaté	1500,-

Převodní koeficienty pro rovnané dříví v hraních (prm) na m<sup>3</sup>:

- Listnaté – 0,54
- Jehličnaté – 0,64