

LESY ČESKÉ REPUBLIKY, s.p.
Správa toků – oblast povodí Vltavy
Zadávací list projekčních prací – projektové dokumentace,

Název akce: RVT „U Řehoře“

Stupeň projektové dokumentace (dále jen „PD“):

Dokumentace pro povolení jednoduché stavby

Místo: Poněšická obora

Obec s rozšířenou působností: České Budějovice

Kraj: Jihočeský

Katastrální území: Poněšice

Název toku: PP Vltavy - od Skopojedle v ř.km 220,820

IDVT: 10280759

ČHP: 1-06-03-0660

Druh prací: projektová dokumentace na soustavu tůní a zahrazení meliorací

Charakter akce: investiční

Vymezení úseku, v němž budou prováděny práce, jež jsou předmětem PD:

p. č. 2466/1 v k.ú. Poněšice + IDVT 10280759 v ř. km cca 1,1 a 1,25

Popis stávajícího stavu:

Jedná se o odvodňované území dvěma napřímenými melioracemi (mimo CEVT) s délkou cca 150 a 130 m, které dále ústí do vodního toku PP Vltavy - od Skopojed v ř.km 220,820. Jedná se o plochu cca 1 ha, s prameništěm v horní části pozemku. Území je mírně svažité, charakteru TTP ve spodní části tvořené převážně olšinami. Evidovaný vodní tok má celkovou délku 1,36 km, řešený úsek se nachází v horní části toku, v lesním komplexu LČR, koryto toku v řešeném úseku je napřímené.

Popis návrhu a požadavků investora:

SO 01 – revitalizace odvodněné plochy

V pramenné části dojde k vytvoření tzv. „startovací tůně“. Přímá koryta obou meliorací budou v pramenné části vyměčena a částečně zasypána. Pro stabilizaci bude koryto opatřeno dřevěnými přehrázkami. Zemina potřebná pro zasypání bude získávána hloubením tůní. Modelace nového koryta bude stržením drnu a vytvoření mělkého korytka v nátokové části.

V prostoru TTP budou vytvořeny cca tři vypustitelné průtočné velké tůně s maximální hloubkou do 1,5 m (potřeba vypouštění kvůli parazitu Motolice, požadavek oborníka) a další drobné nevypustitelné tůně dle potřeby, podle metodiky AOPK. Tůně budou hloubené, bez výrazného hrázového tělesa. Voda z tůní bude svedena odtokem do níže položeného vodního toku.

SO 02 – stabilizace koryta VT „PP Vltavy - od Skopojed v ř.km 220,820“ – ř. km 1,1 a 1,25

V ř. km cca 1,1 dojde ke stabilizaci koryta - opevnění levého břehu, v celkové délce cca 30m.

V místě vyústění z tůní (ř. km cca 1,25) bude vytvořen kamenný skluz s vývařštěm a dojde ke stabilizaci koryta pod vyústěním levostranného přítoku (pod propustem), např. těžkým kamenným prahem.

Předpokládaný náklad na realizaci stavebních prací: 600 tis. Kč bez DPH.

Postup (fáze) zpracování PD:

1. Etapa prací - zajištění podkladů pro návrh technického řešení

- geodetické zaměření v rozsahu uvažované stavby
- hydrologické údaje ČHMÚ – N - leté průtoky
- vyhodnocení lokality z hlediska výskytu ZCHD živočichů a rostlin na základě rešerše dostupných podkladů (pozn. postup byl konzultován s KÚ JČK) zpracovaný odborně způsobilou osobou.

Výstupy 1. etapy budou odevzdány v elektronické podobě formátu PDF a editovatelné verzi (geodetické zaměření ve formátu DWG).

2. Etapa prací – projektová dokumentace pro povolení stavby a IČ

- zpracování PD pro povolení jednoduché stavby včetně zpracování podmínek a připomínek k návrhu PD dle závěrů inženýrské činnosti (předběžného projednání a konzultace k JES). PD bude dopracována v podrobnosti dle níže uvedené specifikace obsahu PD v podrobnosti pro provádění stavby a zadání stavby.
- inženýrská činnost a zajištění podkladů pro potřeby podání žádosti o JES a povolení stavby - projednání s dotčenými orgány státní správy a dotčenými institucemi včetně zajištění předběžné konzultace k JES (dle §9 zákona č. 148/2023). PD bude před podáním žádosti o JES projednána v DK objednatele a odsouhlasena.
- podání žádosti a zajištění JES
- na základě závěrů JES zpracování konečného výkazu výměr a rozpočtu a zpracování soupisu podmínek pro provádění stavby dle závěrů inženýrské činnosti (zejména dle JES)

Pozn: V případě vydání negativního stanoviska JES projektant projedná závěry JES s objednatelem a dle závěrů jednání zpracovává podmínky pro zajištění kladného JES do projektové dokumentace a podává novou žádost o JES.

Výstupy 2. etapy budou odevzdány v elektronické podobě formátu PDF a editovatelné verzi (projektové odklady, vytyčovací výkres ve formátu DWG), PD bude taktéž odevzdána 4 x tištěná verze projektové dokumentace.

3. Etapa prací – zajištění stavebního povolení stavby

- podání žádosti o povolení jednoduché stavby a zajištění pravomocného povolení stavby

PD bude rozšířena o požadavky investora

- geodetické práce, *požadujeme výškopis (balt. po vyrovnání) a polohopis (v souřadnicovém systému JTSK)*, vyhotovené geodetické podklady pro projektovou činnost budou předány objednateli v elektronické podobě (formáty dxf, dgn), včetně zřízení a zaměření všech bodů, které byly použity pro účely projektování a mohou být využity při vytyčovacích, kontrolních a dokumentačních činnostech, **součástí bude zajištění jednoho výškového bodu včetně jejich zákresu do situace stavby a fotodokumentace.**
- aktuální údaje ČHMÚ pro 1 profil (N leté průtoky) – v případě, že by s ohledem na malou plochu povodí nestanovilo ČHMÚ hydrologické údaje, využije projektant některou z analytických metod pro určení návrhového průtoku (N-leté vody).
- přírodovědný průzkum dotčených pozemků a písemné vyhodnocení vlivu zamýšleného zásahu na rostliny a živočichy (přírodovědecký průzkum bude zpracován v rozsahu potřebném pro financování záměru z OPŽP a pro závazné stanovisko orgánu ochrany přírody k zásahu do EVL a ptačí oblasti).
- *základní rozbory (zemin – výkopků) – budou provedeny objednatelem na jeho vlastní náklady v případě potřeby*

Upřesnění požadavků na PD jednoduché stavby – PD bude zpracována dle § 158 odst. 3 stavebního zákona č. 283/2021. Základní část bude zpracována a členěna na jednotlivé kapitoly dle vyhlášky 131/2024 sb. př. č.2 (respektive budou zpracovány pro danou stavbu relevantní části dle této vyhlášky). Nad rámec vyhlášky budou v rámci prováděcí dokumentace dopracovány následující práce:

- technická zpráva bude doplněná o technické specifikace konstrukcí, charakteristiky, popisy a podmínky provádění stavebních prací, technologické postupy s odkazy na příslušné předpisy a normy, součástí bude také specifikace stavebních nebo geotechnických zkoušek a rozborů požadovaných během realizace stavby
- přehledná mapa povodí s vyznačením dotčených toků dle CEVT
- situace ZOV s uvedením přístupů a požadavků na přístupy (šířka, délka, trasa), případné požadavky na převádění vody za stavby, ochrana stromů za stavby
- v rámci situace stavby bude vyznačen případný požadovaný rozsah kácení stromů a keřů (v případě keřových porostů bude specifikována jejich plocha s ohledem na provázanost s výkazem výměr).
- **prováděcí výkresy podrobností** – příčné řezy tůní, včetně tabulky kubatur pro zemní práce u jednotlivých objektů, příčné řezy opevnění koryta vodního toku, podrobné výkresy přelivných objektů tůní.
- specifikace a výkres ochrany dřevin za stavby (*budou-li dřeviny za stavby chráněny*)
- podklady pro vytýčení stavby v terénu
- výkaz výměr (u jednotlivých položek bude vždy uveden způsob a postup výpočtu a jejich popis) s odkazujícím popisem na příslušnou grafickou nebo textovou část projektové dokumentace,
- soupis stavebních prací, dodávek a služeb s výkazem výměr (slepý rozpočet), včetně položek vedlejších a ostatních nákladů investora vyplývajících ze zpracování projektové dokumentace a požadavků objednatele, soupis prací bude vypracován v cenové soustavě ÚRS, v případě potřeby použití položek neobsažených v cenové soustavě bude součástí výkazu výměr objednatelem odsouhlasená individuální kalkulace a rozbor takovýchto položek, elektronická podoba soupisu prací bude splňovat požadavky pro zadávání veřejné zakázky, elektronická podoba soupisu bude zpracována v otevřeném formátu XLSX,
- dílčí a souhrnné rozpočty (kontrolní rozpočet), budou obsaženy v paré č. 1 a 2 projektové dokumentace, budou vypracovány v cenové soustavě ÚRS a v cenové úrovni platné k termínu odevzdání prací, bude-li zhotovitel v prodlení s řádným dokončením díla a jeho předáním objednateli, předá objednateli řádně dokončené dílo v podobě s položkovým rozpočtem vypracovaným v cenové soustavě ÚRS platné ke dni předání řádně dokončeného díla objednateli,
- návrh harmonogramu a předpokládaného postupu prací (může být součástí součástí souhrnné technické zprávy)

Požadovaný obsah dokladové části

- zápisy z výrobních výborů (vypracované zhotovitelem, odsouhlasené objednatelem) – budou předány samostatně
- aktuální údaje ČHMÚ – N leté údaje
- vyjádření správců a vlastníků inženýrských sítí,
- vyjádření a souhlasy orgánů a organizací a dotčených fyzických a právnických osob (souhlasy budou vyznačeny na samostatném situačním výkresu);
- stanovisko správce toku (Lesy České republiky, s.p.)
- stanovisko správce povodí (Povodí Vltavy s.p.)
- stanovisko obce
- vyjádření vlastníků lesů do 30 m a vyjádření OLH (LS Hluboká nad Vltavou), souhlas se stavbou dotčeného orgánu státní správy lesa dle ustanovení § 14 lesního zákona,
- stanovisko orgánu památkové péče
- doklad o prokazatelném oznámení Archeologickému ústavu Akademie věd ČR

2.2 Procesní směrnice 28/2021 Příloha č. 2

- předběžná konzultace k JES dle §9 zákona č.148/2023 o jednotném enviromentálním stanovisku.
- jednotné enviromentální stanovisko jehož součástí bude zejména:
 - závazné stanovisko orgánu ochrany přírody k zásahu do VKP podle ustanovení § 4 odst. 2. zákona č. 114/1992 Sb., ve znění pozdějších předpisů (může být součástí JES),
 - výjimka ze zákazů zvláště chráněných druhů rostlin a živočichů podle ustanovení § 56 zákona č. 114/1992 Sb., ve znění pozdějších předpisů – dle biologického průzkumu (v případě jejich existence v lokalitě – může být součástí JES),
 - stanovisko orgánu ochrany přírody zásahu, zda může mít záměr významný vliv na příznivý stav předmětu ochrany nebo celistvost evropsky významné lokality (EVL) nebo ptačí oblasti (PO) (§ 45i odst. 1 zákona) - zásah do EVL a ptačí oblasti Poněšické obory.
 - dočasné vynětí dotčených pozemků z PUPFL (včetně zajištění výpočtu pro dočasné vynětí)

Ostatní požadavky:

- štítek na deskách projektu bude kromě ostatních údajů obsahovat ČHP dotčeného toku, IDVT a ř. km stavby (dle CEVT),
- součástí PD (v části Zásady organizace výstavby) bude posouzení plnění povinností zadavatele stavby podle zákona č. 309/2006 Sb., o zajištění dalších podmínek bezpečnosti a ochrany zdraví při práci, ve znění pozdějších předpisů, zda je stavbu možné realizovat 1 zhotovitelem (např. jedná se o jednoduchou stavbu s nízkou náročností na koordinaci, neobsahující žádná technologická zařízení apod.) a zda bude stavba svým rozsahem podléhat povinnosti doručení oznámení o zahájení prací oblastnímu inspektorátu práce (celkový plánovaný objem prací a činností během realizace díla přesáhne 500 pracovních dnů v přepočtu na jednu fyzickou osobu) – tedy zda je nutné určit koordinátora bezpečnosti a ochrany zdraví při práci ve fázi přípravy díla,
- způsob použití, využití a likvidace sedimentů a výkopků v souladu se zákonem č. 541/2020 Sb. o odpadech (dále jen “zákon o odpadech”), případně způsob nakládání s odpady (vybouraný materiál, sediment, pařezy, přebytečná a jinak nevyužitelná zemina apod.) - bude vyřešeno v rámci PD, a to včetně zajištění splnění všech legislativních podmínek s tím spjatých (zákon o odpadech, včetně prováděcích vyhlášek, zákon č. 156/1998 Sb., o hnojivech, ve znění pozdějších předpisů, zákon č. 334/1992 Sb., o ochraně zemědělského půdního fondu, ve znění pozdějších předpisů, vyhláška č. 257/2009 Sb., o používání sedimentů na zemědělské půdě a další obecně závazné právní předpisy, ve znění pozdějších předpisů) a další obecně závazné právní předpisy, v účinných zněních) – ve spolupráci (součinnosti) s investorem bude preferováno - vybráno ekonomicky a ekologicky nejvhodnější řešení.
- součástí PD bude návrh plánu kontrolních prohlídek stavby ve vazbě na podstatné fáze provádění stavby – plán kontrolních prohlídek stavby,
- projekt bude členěn na stavební objekty dle požadavku investora a podle charakteru finančních prostředků (provozní/investiční), všechny stavební objekty budou zatříděny do druhu a oboru stavebnictví dle klasifikace stavebních objektů,
- zhotovitel projedná návrh technického řešení stavby na výrobních výborech, které svolá v průběhu zpracování projektové dokumentace za účasti objednatele a dalších zúčastněných stran dotčených stavbou, zhotovitelem vypracované zápisy z výrobních výborů (odsouhlasené objednatelem) budou součástí dokladové části projektové dokumentace (paré č. 1), návrh technického řešení předkládaný dotčeným osobám, orgánům státní správy a samosprávy, bude předem projednán a odsouhlasen objednatelem,
- pro účely konání výrobních výborů předloží zhotovitel objednateli potřebné podklady v elektronické podobě minimálně 3 dny před konáním výrobního výboru,
- projektant provede odborný výklad v DK objednatele, zhotovitel předloží objednateli pro účely závěrečného posouzení shody s požadavky objednatele elektronickou podobou, a to nejpozději 8 dní před termínem odevzdání díla,
- PD bude předána i v elektronické podobě (needitovatelné – formát pdf, editovatelné – formát doc, xls, dwg, dgn),
- originály všech dokladů budou součástí paré č. 1 PD,

2.2 Procesní směrnice 28/2021 Příloha č. 2

- zhotovitel souhlasí s rozmnožováním díla pro potřeby zajištění přípravy stavby a pro zadání a realizaci stavby, zhotoviteli bude zapůjčena stávající dokumentace stavby a doklady související se stavbou,
- součástí zadání je i provádění autorského dozoru, který bude prováděn formou kontrolní činnosti projektanta na stavbě – účasti autorizované osoby na stavbě dle potřeb objednatele (zpravidla při kontrolních dnech, kontrolních prohlídkách stavby, při předání a převzetí zhotovené stavby apod.), v rámci výkonu autorského dozoru bude zhotovitel kontrolovat soulad prováděné stavby s jím zhotovenou ověřenou (schválenou) PD, se stavebním povolením (územním rozhodnutím), jakož i s dalšími právními akty a vyjádřeními, které jsou pro realizaci stavby závazné, předpokládaný rozsah autorského dozoru na stavbě ve dnech (dle zadávací dokumentace) zadavatel stanovil pouze pro účely hodnocení nabídkové ceny, přičemž skutečný rozsah prací bude závislý na jeho konkrétních potřebách.

Předpokládané zahájení prací (podpis smlouvy o dílo) 10/2024

- Dokončení 1. etapy prací do 15. 12. 2024
- Dokončení 2. etapy prací do 15. 6. 2025
- Dokončení 3. etapy prací do 31. 8. 2025

Přílohy:

- 1) Situace zájmového území (s uvedením ř. km dle CEVT)
- 2) Fotodokumentace

Kontroloval: [redacted]

Podpis: [redacted]

Za objednatele schválil:

[redacted]

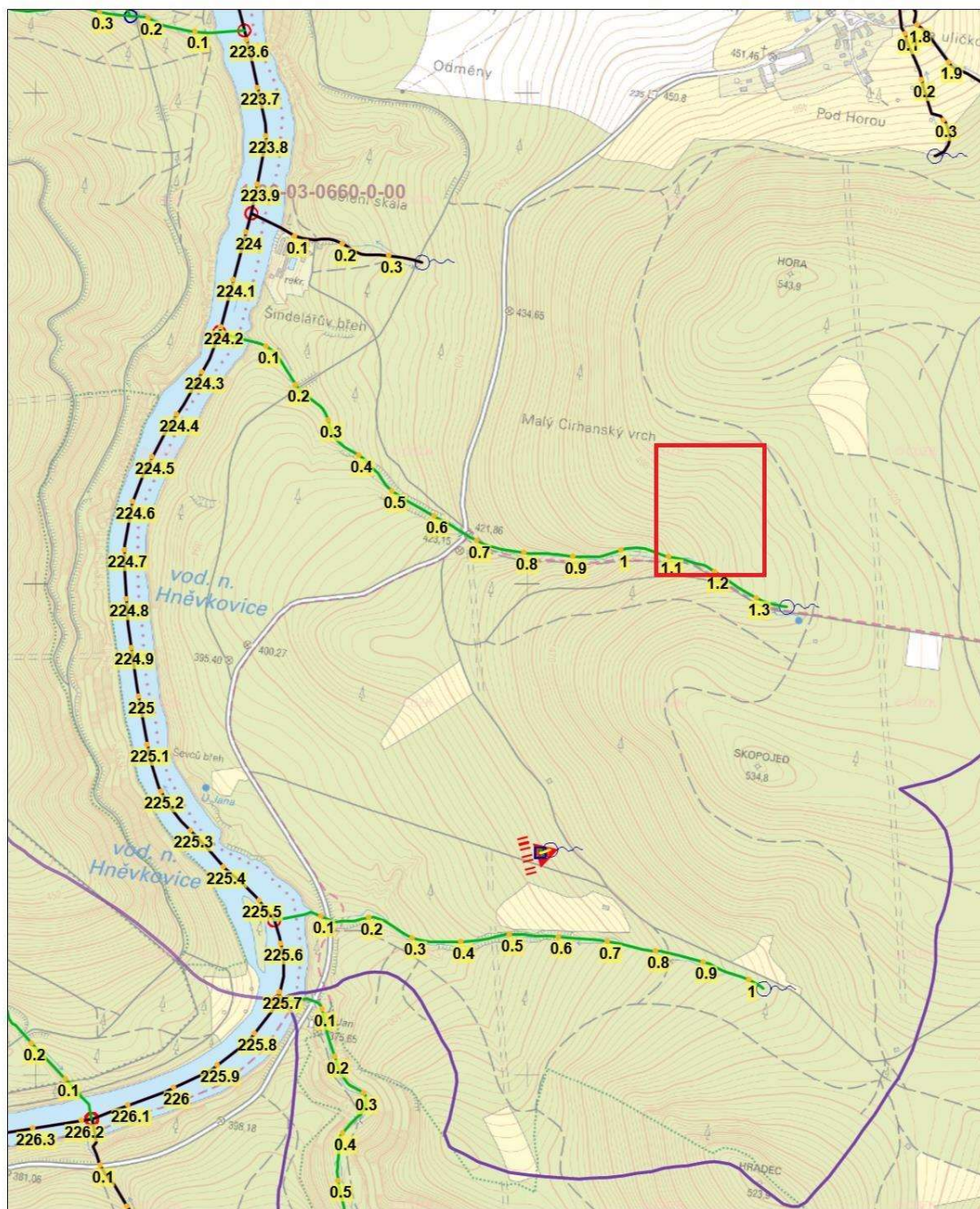
Zhotovitel:

Dne:

[redacted]

Dne:

Přehledná mapa lokality:



1 : 10 000

Odbor HÚL, oddělení GIS, GrDS

Fotodokumentace:



Prameniště (SO 01)



Plocha SO1 + pokus oborníka o tůň



Místo vyústění + levostranný přítok (skluz SO2)



Zabezpečení koryta VT proti erozi

