

SMLOUVA O DÍLO

podle § 2586 a násl. zákona č. 89/2012 Sb., občanský zákoník, ve znění pozdějších předpisů, (dále jen „**OZ**“)

uzavřená mezi smluvními stranami, kterými jsou:

Objednatel

Název: **Masarykova univerzita**
Sídlo: Žerotínovo nám. 617/9, 601 77 Brno
IČ: 00216224
DIČ: CZ00216224
Zastoupen: Mgr. Martou Valešovou, MBA, kvestorkou
Kontaktní osoba: XXXXXXXXXXX, tel. č. XXXXXXXXXXX, e-mail: XXXXXXXXXXX

(dále také jen „**Objednatel**“)

Zhotovitel

Obchodní firma/název/jméno: **CEVRE Consultants s.r.o.**
Sídlo: Fügnerova 462/34, 613 00 Brno
IČ: 04753577
DIČ: CZ04753577
Zastoupen: Ing. Jiří Cihlář, jednatel společnosti
Zápis v obchodním rejstříku: C 91724 vedená u KS Brno
Bankovní spojení: FIO - 2400933052 / 2010
Korespondenční adresa: Fügnerova 462/34, 613 00 Brno
Kontaktní osoba: XXXXXXXXXXX, tel. č.: XXXXXXXXXXX, e-mail: XXXXXXXXXXX
Kontaktní osoba ve věcech technických: XXXXXXXXXXX, tel. č.: XXXXXXXXXXX, e-mail: XXXXXXXXXXX

(dále také jen „**Zhotovitel**“; Zhotovitel společně s Objednatelem jen „**Smluvní strany**“)

Smluvní strany uzavírají níže uvedeného dne, měsíce a roku tuto smlouvu o Dílo (dále jen „**Smlouva**“).

I. Předmět Smlouvy

- I. 1) Zhotovitel se zavazuje za sjednaných podmínek provést na svůj náklad a nebezpečí pro Objednatele Dílo a splnit další s tím související závazky a Objednatel se zavazuje Dílo převzít a zaplatit cenu Díla.
- I. 2) Množství, jakost a provedení, jakož i další vlastnosti předmětu Díla jsou ujednány zejména v příloze č. 1 Smlouvy.

II. Podmínky plnění předmětu Smlouvy

- II. 1) Dílo je provedeno, je-li dokončeno a předáno.
- II. 2) Závazek Zhotovitele provést Dílo zahrnuje: **zpracování Energetického posudku, jako přílohy žádosti o dotaci programu SFŽP, Výzva č. 8/2024: Energetické úspory veřejných budov**; v rozsahu CN, která tvoří přílohu č. 1 této smlouvy o dílo

Rozsah díla:

- Zpracovaný Energetický posudek, splňující požadované parametry, stanovené v podkladech k Výzvě č. 8/2024: Energetické úspory veřejných budov v elektronické podobě (formát pdf)

II. 3) Čas a místo předání Díla Zhotovitelem

- II. 3) a) Zhotovitel předá Objednateli Dílo nejpozději **do 21.10.2024**,

II. 4) Převzetí Díla Objednatelem

- II. 4) a) Převzetí Díla bude Objednatelem potvrzeno v předávacím protokolu (*dále jen „Protokol“*).
- II. 4) b) Objednatel není povinen převzít Dílo, vykazuje-li vady, byť ojedinělé drobné, které by samy o sobě ani ve spojení s jinými nebránily řádnému užívání předmětu Díla nebo jeho užívání podstatným způsobem neomezovaly.
- II. 4) c) Nevyužije-li Objednatel svého práva nepřevzít Dílo vykazující vady, uvedou Smluvní strany skutečnost, že Dílo bylo převzato s vadami, do Protokolu a připojí soupis těchto vad včetně uplatněných práv z vad Díla. Při řešení práv z vad Díla Smluvní strany postupují přiměřeně v souladu s ustanoveními o reklamaci vad Díla v záruční době. Práva z takto oznámených vad se Zhotovitel zavazuje uspokojit v souladu s uplatněným právem Objednatele bezodkladně, nejpozději však do 10 dnů ode dne jejich oznámení, nebude-li mezi Objednatelem a Zhotovitelem dohodnuto jinak.
- II. 4) d) Neoznámení vad dle ust. II. 4) Smlouvy nevyklučuje uplatnění práv z těchto vad v záruční době.

III. Cena Díla a platební podmínky

- III. 1) Cena Díla za splnění závazků Zhotovitele dle Smlouvy činí:

95 000 Kč

bez daně z přidané hodnoty (*dále jen „DPH“*).

- III. 2) Zhotovitel je oprávněn k ceně Díla připočíst DPH ve výši stanovené dle zákona č. 235/2004 Sb., o dani z přidané hodnoty, ve znění pozdějších předpisů, (*dále jen „ZDPH“*), a to k datu uskutečnění

zdanitelného plnění (*dále jen „DUZP“*). DPH ke dni uzavření Smlouvy činí 19 950 Kč. Cena Díla včetně DPH pak ke dni uzavření Smlouvy činí 114 950 Kč.

DUZP je den převzetí Díla.

III. 3) Cena Díla je cenou nejvýše přípustnou. Zhotovitel prohlašuje, že cena Díla obsahuje jeho veškeré nutné náklady nezbytné pro řádné a včasné splnění předmětu Smlouvy včetně všech nákladů souvisejících při zohlednění veškerých rizik a vlivů, o nichž lze během plnění Smlouvy rozumně uvažovat.

III. 4) **Právo na zaplacení ceny Díla**

Právo na zaplacení ceny Díla vzniká jeho převzetím Objednatelem.

III. 5) **Úhrada ceny Díla**

III. 5) a) Objednatel neposkytuje žádné zálohy. Cena Díla bude uhrazena na základě řádně vystaveného daňového dokladu (*dále jen „Faktura“*).

III. 5) b) Splatnost Faktury je 30 dní ode dne jejího doručení Objednateli.

III. 5) c) Cena Díla bude Objednatelem uhrazena bezhotovostním převodem na bankovní účet Zhotovitele uvedený v záhlaví Smlouvy. Uvede-li Zhotovitel na Faktuře bankovní účet odlišný, má se za to, že požaduje provedení úhrady na bankovní účet uvedený na Faktuře. Peněžitý závazek Objednatele se považuje za splněný v den, kdy je dlužná částka odepsána z bankovního účtu Objednatele ve prospěch bankovního účtu Zhotovitele.

III. 6) **Náležitosti Faktury**

III. 6) a) Faktura bude splňovat veškeré zákonné a smluvené náležitosti, zejména

1. náležitosti daňového dokladu dle § 26 a násl. ZDPH,
2. náležitosti účetního dokladu stanovené v zákoně 563/1991 Sb., o účetnictví, ve znění pozdějších předpisů,
3. uvedení názvu a registračního čísla
4. uvedení informace o lhůtě splatnosti,
5. uvedení údajů bankovního spojení Zhotovitele,
6. přílohou Faktury bude Objednatelem potvrzený Protokol.

III. 6) b) Objednatel si vyhrazuje právo vrátit Fakturu Zhotoviteli bez úhrady, jestliže tato nebude splňovat požadované náležitosti. V tomto případě bude lhůta splatnosti Faktury přerušena a nová 30denní lhůta splatnosti bude započata po doručení Faktury opravené. V tomto případě není Objednatel v prodlení s úhradou příslušné částky, na kterou Faktura zní.

III. 6) c) V případě, že Faktura nebude obsahovat předepsané náležitosti a tuto skutečnost zjistí až příslušný správce daně či jiný orgán oprávněný k výkonu kontroly u Zhotovitele nebo Objednatele, odpovídá Zhotovitel Objednateli za veškeré následky z tohoto plynoucí.

III. 7) **V případě, že**

III. 7) a) úhrada ceny Díla má být provedena zcela nebo zčásti bezhotovostním převodem na účet vedený poskytovatelem platebních služeb mimo tuzemsko ve smyslu § 109 odst. 2 písm. b) ZDPH nebo že

III. 7) b) číslo bankovního účtu Zhotovitele uvedené ve Smlouvě či na Faktuře nebude uveřejněno způsobem umožňujícím dálkový přístup ve smyslu § 109 odst. 2 písm. c) ZDPH,

je Objednatel oprávněn uhradit Zhotoviteli pouze tu část peněžitého závazku vyplývajícího z Faktury, jež

odpovídá výši základu DPH, a zbylou část pak ve smyslu § 109a ZDPH uhradit přímo správci daně. Stane-li se Zhotovitel nespolehlivým plátcem ve smyslu § 106a ZDPH, použije se tohoto ustanovení obdobně.

IV. Záruka za jakost

IV. 1) Smluvní strany sjednávají, že Dílo si shodu se Smlouvou udrží a že práva z vad Díla lze uplatňovat i po smluvnou záruční dobu. Smluvní strany výslovně utvrzují, že v záruční době lze uplatnit jakoukoli vadu, kterou Dílo má, mj. tedy zcela bez ohledu na to, zda vznikla před či po převzetí Díla Objednatelem, nebo kdy ji Objednatel měl či mohl zjistit, nebo kdy ji zjistil, a to i v případě vad zjevných.

IV. 2) Záruka za jakost

IV. 2) a) Zhotovitel poskytuje záruku za jakost Díla do doby převzetí Energetického posudku dotačním orgánem bez připomínek a požadavků na doplnění

IV. 2) b) Bylo-li Dílo Objednatelem převzato s alespoň jednou vadou a do začátku běhu záruční doby na Díle vznikne nebo Objednatel zjistí další vadu, dohodly se Smluvní strany, že na takovou vadu budou hledět, jako by byla vadou, která vznikla nebo byla zjištěna v záruční době, a to se všemi důsledky, které se s takovými vadami pojí.

IV. 2) c) Není-li Dílo ve shodě se Smlouvou, má Objednatel právo zejména na

1. na odstranění vady novým provedením vadné části Díla nebo provedením chybějící části Díla,
2. na odstranění vady opravou Díla, je-li vada tímto způsobem odstranitelná,
3. na přiměřenou slevu z ceny Díla, nebo
4. odstoupit od Smlouvy.

Objednatel je oprávněn zvolit si a uplatnit kterékoli z uvedených práv dle svého uvážení, případně zvolit a uplatnit kombinaci těchto práv.

IV. 3) Reklamáce vad Díla v záruční době

IV. 3) a) Práva z vad Díla v záruční době uplatní Objednatel oznámením Zhotoviteli (*dále jen „Reklamáce“*), a to kdykoli po zjištění vady. I Reklamáce odeslaná Objednatelem poslední den záruční doby se považuje za včas uplatněnou.

IV. 3) b) Uplatnění práv z vad Díla Objednatelem, jakož i plnění jim odpovídajících povinností Zhotovitele není podmíněno ani jinak spojeno s poskytnutím jakékoli další újmy Objednatelem Zhotoviteli, příp. jiné osobě.

IV. 3) c) Objednateli náleží i náhrada nákladů účelně vynaložených při uplatnění práv z vad Díla.

IV. 3) d) Uplatněná práva Objednatele z vad Díla se Zhotovitel zavazuje plně uspokojit bezodkladně, nejpozději však do 30 dnů ode dne obdržení Reklamáce, nebude-li mezi Objednatelem a Zhotovitelem dohodnuto jinak.

IV. 3) e) Při odstraňování vad se Zhotovitel zavazuje poskytovat Objednateli veškerou potřebnou součinnost.

IV. 4) Stavení záruční doby

Záruční doba neběží od okamžiku Reklamáce až do dne odstranění vady, příp. do dne uhrazení přiměřené slevy z ceny Díla.

V. Smluvní pokuty a náhrada škody

- V. 1) V případě prodlení Zhotovitele oproti lhůtě pro předání Díla dle ust. II. 3) a) Smlouvy se Zhotovitel zavazuje Objednateli zaplatit za každý započatý den prodlení smluvní pokutu ve výši 0,1 % z ceny Díla bez DPH.
- V. 2) V případě prodlení Zhotovitele oproti lhůtě dle ust. II. 4) c) Smlouvy se Zhotovitel zavazuje Objednateli zaplatit za každý započatý den prodlení smluvní pokutu ve výši 0,05 % z ceny Díla bez DPH, a to za každou vadu, ve vztahu k níž je v prodlení.
- V. 3) V případě nedodržení lhůty pro uspokojení práv Objednatele z vad Díla v záruční době dle ust. IV. 3) d) Smlouvy se Zhotovitel zavazuje Objednateli zaplatit za každý započatý den prodlení smluvní pokutu ve výši 0,05 % z ceny Díla bez DPH, a to za každou vadu, ve vztahu k níž je s uspokojením těchto práv v prodlení.
- V. 4) Smluvní pokuty se stávají splatnými dnem následujícím po dni, ve kterém na ně vzniklo právo. Objednatel si vyhrazuje právo započíst smluvní pokuty vůči pohledávkám Zhotovitele za Objednatelem.
- V. 5) Zaplacením smluvní pokuty není dotčen nárok Objednatele na náhradu škody způsobené mu porušením povinností Zhotovitele, ke které se vztahuje smluvní pokuta. To platí i tehdy, bude-li smluvní pokuta snížena rozhodnutím soudu.

VI. Závěrečná ujednání

VI. 1) Uzavření, uveřejnění a účinnost Smlouvy

- VI. 1) a) Smlouva může být uzavřena výhradně písemně a lze ji změnit nebo doplnit pouze písemnými průběžně číslovanými dodatky. Smlouva je uzavřena dnem posledního podpisu zástupců Smluvních stran.
 - VI. 1) b) Zhotovitel se zavazuje strpět uveřejnění kopie Smlouvy ve znění, v jakém byla uzavřena, a to včetně případných dodatků.
 - VI. 1) c) Smlouva nabývá účinnosti dnem uveřejnění v registru smluv.
 - VI. 1) d) Smluvní strany souhlasí se zveřejněním této smlouvy v registru smluv. Smlouvu uveřejní Objednatel, za řádné zveřejnění však odpovídají obě smluvní strany. Zhotovitel uveřejnění zkontroluje a Objednatele upozorní na případné nedostatky, jinak mu Objednatel neodpovídá za ne/uveřejnění smlouvy.
- VI. 2) Ustanovení, která jsou uvozena nebo ke kterým se dodává „nebude-li mezi Objednatelem a Zhotovitelem dohodnuto jinak“, Smluvní strany považují za ustanovení pořádkového charakteru, kdy je v zájmu obou Smluvních stran mít možnost pružně reagovat na průběh a podmínky plnění závazků ze Smlouvy. Takové dohody jinak Smluvní strany nepovažují za změny Smlouvy a mohou být provedeny i ústně, přičemž se má za to, že osobami k nim oprávněnými za Smluvní strany jsou i jejich kontaktní osoby.
- VI. 3) Není-li ve Smlouvě dohodnuto jinak, řídí se práva a povinnosti Smlouvou neupravené či výslovně nevyloučené příslušnými ustanoveními OZ a dalšími právními předpisy účinnými ke dni uzavření Smlouvy.
- VI. 4) Pokud se stane některé ustanovení Smlouvy neplatné nebo neúčinné, nedotýká se to ostatních

ustanovení Smlouvy, která zůstávají platná a účinná. Smluvní strany se v takovém případě zavazují nahradit dohodou ustanovení neplatné nebo neúčinné ustanovením platným a účinným, které nejlépe odpovídá původně zamýšlenému účelu ustanovení neplatného nebo neúčinného.

- VI. 5) Případné rozpory se Smluvní strany zavazují řešit dohodou. Teprve nebude-li dosažení dohody mezi nimi možné, bude věc řešena u věcně příslušného soudu; místně příslušným je soud, v jehož obvodu má sídlo Objednatel.
- VI. 6) Smluvní strany potvrzují, že si Smlouvu před jejím podpisem přečetly a s jejím obsahem souhlasí. Na důkaz toho připojují své podpisy.

V dne

V dne

Za objednatele:

Za zhotovitele:

podepsáno elektronicky 15.10.2024
Mgr. Marta Valešová, MBA, kvestorka

podepsáno elektronicky 15.10.2024
Ing. Jiří Cihlář, jednatel společnosti

Masarykova univerzita

CEVRE Consultants s r.o.

Příloha č. 1 – Cenová nabídka

NABÍDKA PRACÍ

Identifikační údaje dodavatele:

CEVRE Consultants s.r.o.

Fügnerova 462/34, 613 00 Brno

IČ: 047 53 577 | DIČ: CZ04753577

Spisová značka: C 91724 vedená u Krajského soudu v Brně

Kontaktní osoba dodavatele:

Jméno: XXXXXXXXX

Tel | Mail: XXXXXXXXX | XXXXXXXXX

Zákazník:

Masarykova univerzita

Sídlo: Žerotínovo náměstí 617/9, Brno, 602 00 Brno

IČ: 002 16 224

Kontaktní osoba zákazníka:

Jméno: XXXXXXXXX

Tel | Mail: XXXXXXXXX | XXXXXXXXX

Datum vyhotovení nabídky:

04.10.2024

Platnost nabídky:

60 dní

Předmět nabídky

ENERGETICKÝ POSUDEK - PŘÍLOHA ŽÁDOSTI O DOTACI V PROGRAMU SFŽP

MASARYKOVA UNIVERZITA - AREÁL VINAŘSKÁ - ADAPTACE ČÁSTI BLOKU E PRO CENTRUM JAZYKŮ

Podrobnosti nabídky

Klientem byly poptány činnosti spojené s projektem **snížení energetické náročnosti budovy a zvýšením využití obnovitelných zdrojů primárně pro vlastní spotřebu budovy**. Záměr je směřován do dotačního programu, který je administrován Státním fondem životního prostředí, konkrétně do kategorie (kombinace kategorií):

Výzva č. 8/2024: Energetické úspory veřejných budov

Prioritní oblast 8 - Energetické úspory

Termíny výzvy - od 01.07.2024 do 31.10.2024.

Povinnou součástí žádosti o dotaci je i Odborný posudek, kterým je Energetický posudek dle vyhlášky č. 141/2021 Sb. podle zákona č. 406/2000 Sb., o hospodaření energií. Součástí posudku musí být i výpočet snížení spotřeby primární energie z neobnovitelných zdrojů.

Navrženy jsou následující kroky, které jsou níže specifikovány:

FÁZE 1 – ENERGETICKÝ MODEL A OPTIMALIZACE PROJEKTU

FÁZE 2 - ZPRACOVÁNÍ ENERGETICKÉHO POSUDKU PRO PODÁNÍ ŽÁDOSTI



POPIS NABÍZENÝCH ČINNOSTÍ

FÁZE 1 – VSTUPNÍ POSOUZENÍ PROJEKTOVÝCH ZÁMĚRŮ A OPTIMALIZACE PROJEKTU

V rámci zpracování energetického posudku je nutné nejprve posoudit popsané projektové záměry jak samostatně, tak včetně synergických vlivů (navzájem se ovlivňují). Záměry jsou na základě vstupního posouzení buď dále rozpracovány ve spolupráci s projektanty nebo jsou z projektu vyřazeny. V rámci zpracování posudku se jedná o fázi, kdy je možné posudek ukončit a provést dílčí fakturaci.

Vstupní posouzení má základní dvě roviny:

- 1) TECHNICKOU A EKONOMICKOU PROVEDITELNOST ZÁMĚRŮ
- 2) POTENCIÁL ZÁMĚRŮ PRO ZÍSKÁNÍ DOTACE

TECHNICKÁ A EKONOMICKÁ PROVEDITELNOST ZÁMĚRŮ:

Východím podkladem je vytvoření energetické bilance řešeného hospodářství na základě reálně dostupných spotřeb energií. Tato bilance je následně převedena na výchozí stav pro výpočet – normalizovaná klimatická data, vnitřní teplota, provozní doby atd. V rámci studie je dále zpracován rámcový technický popis navrhovaného řešení, kalkulovány orientační investiční náklady a zejména modelovány přírůstky pro snížení energetické náročnosti vycházející z výchozí energetické bilance. Každé opatření (záměr) je kalkulováno zvlášť a na základě výsledků hodnocení jsou potom sestaveny varianty možné realizace.

POTENCIÁL ZÁMĚRŮ PRO ZÍSKÁNÍ DOTACE:

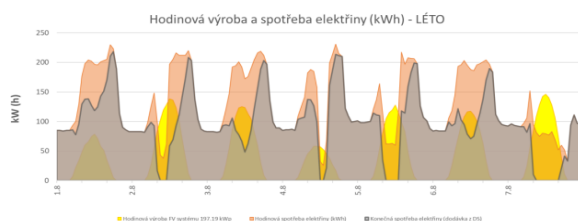
Tato část zahrnuje:

- soulad záměru s podporovanými aktivitami programu;
- soulad záměru se specifickými podmínkami programu;
- přehled hodnotících kritérií dotačního programu;
- předběžný výpočet výše dotace

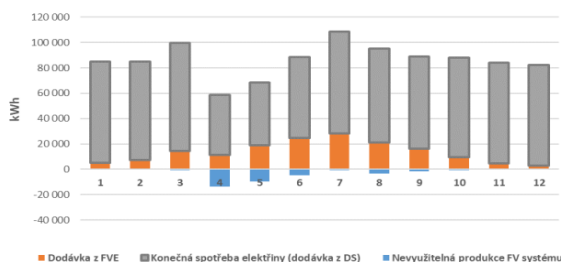
PŘÍKLAD VÝSTUPU FÁZE 1

IDENTIFIKACE ZÁMĚRU		ENERGETICKÁ BILANCE			EKONOMICKÁ BILANCE				DOTAČNÍ PŘÍJATELNOST PROJEKTU					
Ozn.	Název záměru	Výchozí spotřeba energie	Úspora energie	Úspora emisí	Úspora provozních nákladů	Investice celk. výdaje (tis. Kč)	Investice způs. výdaje (tis. Kč)	% výše dotace ze způs. výdajů	Odhad výše dotace	Celkové bodové hodnocení min. 50	Měrná investice max. 25,0 tis. Kč/GJ	Výnosové procento IRR max. 20%	Uvažované body za stavební povolení	Minimální výše dotace 500 tis. Kč
		MWh	MWh	t. CO ₂	tis. Kč	tis. Kč	tis. Kč	%	tis. Kč	body	tis. Kč/GJ	%	11 bodů	
Projektový záměr														
O1a	MODERNIZACE CHLADICÍ TECHNOLOGIE + ZZT Z CHLAZENÍ PRO VYTÁPĚNÍ A OHŘEV TV	504,1	128,9	110,0	414,5	9 650,0	9 650,0	30%	2 895,0	50,0	20,8	-1%	NE	ANO
O1b	MODERNIZACE CHLADICÍ TECHNOLOGIE + ZZT Z CHLAZENÍ PRO VYTÁPĚNÍ	394,6	98,7	99,8	355,5	8 850,0	8 850,0	30%	2 655,0	45,6	24,9	-2%	NE	ANO
O1c	MODERNIZACE CHLADICÍ TECHNOLOGIE (bez ZZT pro ohřev TV a pro vytápění)	394,6	61,4	86,9	355,5	8 450,0	8 450,0	30%	2 535,0	31,2	38,2	-2%	NE	ANO
O1d	MODERNIZACE CHLADICÍ TECHNOLOGIE (BEZ BOXŮ) + ZZT Z CHLAZENÍ PRO VYTÁPĚNÍ A OHŘEV TV	504,1	120,5	79,9	401,2	8 500,0	8 500,0	30%	2 550,0	42,4	19,6	-1%	NE	ANO
O2	MODERNIZACE OSVĚTLENÍ	54,8	43,9	44,4	82,5	820,0	820,0	30%	246,0	81,0	5,2	8%	NE	NE
O3	SNÍŽENÍ TEPELNÝCH ZTRÁT VĚTRÁNÍM INSTALACÍ PŘECHODOVÉ ZÓNY	443,3	13,3	4,6	26,0	965,0	965,0	30%	289,5	8,2	20,2	-5%	NE	NE
Projektové záměry - kombinace opatření														
K1	KOMBINACE OPATŘENÍ O1a+O2+O3	1 002,2	186,1	159,0	523,0	11 900,0	11 900,0	30%	3 570,0	52,6	17,8	-1%	NE	ANO
K2	KOMBINACE OPATŘENÍ O1b+O2+O3	892,7	155,8	148,8	463,9	11 100,0	11 100,0	30%	3 330,0	50,1	19,8	-2%	NE	ANO
K3	KOMBINACE OPATŘENÍ O1c+O2+O3	892,7	118,6	135,9	463,9	10 700,0	10 700,0	30%	3 210,0	36,9	25,1	-1%	NE	ANO
K4	KOMBINACE OPATŘENÍ O1d+O2+O3	1 002,2	177,7	128,9	509,6	10 750,0	10 750,0	30%	3 225,0	49,4	16,8	-1%	NE	ANO

Ukázka hodinového průběhu výroby a spotřeby



Měsíční bilance výroby, spotřeby, přetoků e.e.



FÁZE 2 - ZPRACOVÁNÍ ENERGETICKÉHO POSUDKU PRO PODÁNÍ ŽÁDOSTI

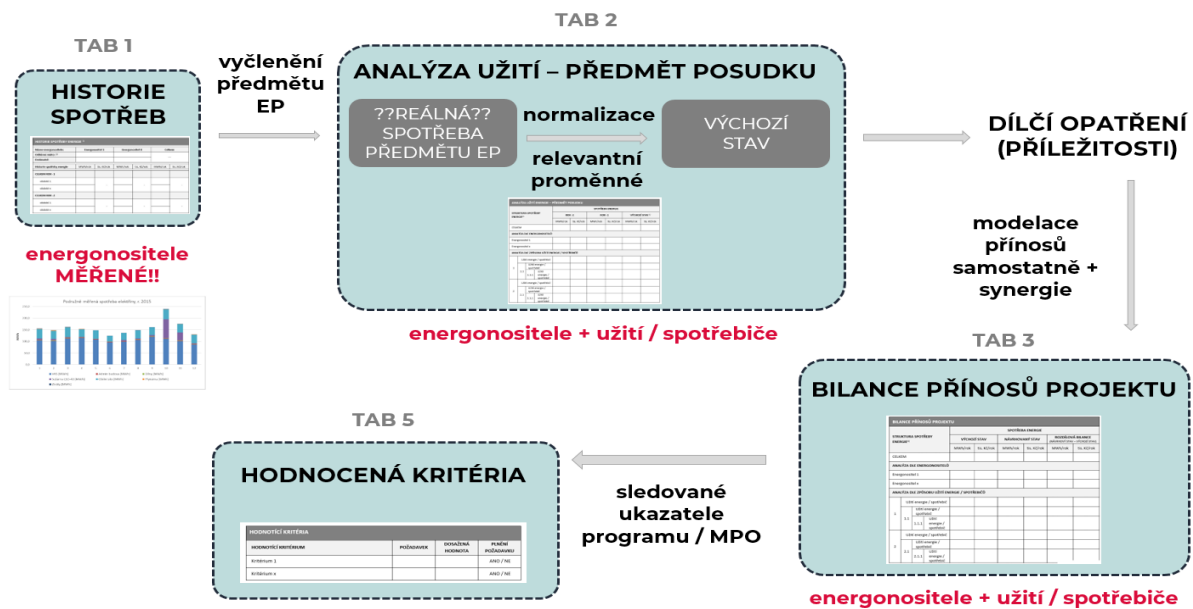
Energetický posudek je povinnou a základní součástí žádosti o dotaci. Způsob zpracování je zakotven v § 9a odst. 1 písm. d) zákona č. 406/2000 Sb., o hospodaření energií ve znění pozdějších předpisů. Posudek bude zpracován dále v souladu s vyhláškou č. 141/2021 Sb. o energetickém posudku a požadavky aktuální Výzvy programu podpory. Účelem a obsahem Energetického posudku je komplexní hodnocení proveditelnosti projektového záměr z pohledu kritérií stanovených programem podpory. Posudek posuzuje a podrobně kalkuluje projektový záměr z hlediska kritérií energetických, ekologických, ekonomických i kritérií specifických pro program a danou Výzvu.

Energetický posudek je zpracován a autorizován osobou s oprávněním Ministerstva průmyslu a obchodu v souladu s §10 zákona - energetickým specialistou.

Části Energetického posudku vyplývající z legislativy:

- Titulní list;
- Manažerský souhrn energetického posudku - hodnocení závazných kritérií
- Záměr energetického posudku s vymezením kritérií programu podpory
- Historii spotřeby energie - měřená a účetními doklady doložitelná historie spotřeby energie
- Analýzu užití energie předmětu energetického posudku - vytvoření bilance stávajícího a převod na výchozí stav
- Popis a hodnocení navrhovaného stavu >> přínosy projektu
- Ekonomické hodnocení projektu
- Ekologické hodnocení projektu - uhlíková stopa výchozího a navrhovaného stavu >> přínosy projektu

SCHÉMA TVORBY ENERGETICKÉHO POSUDKU



CENOVÁ KALKULACE

SLUŽBA - KROK

CENA BEZ DPH

MASARYKOVA UNIVERZITA - AREÁL VINAŘSKÁ - ADAPTACE ČÁSTI BLOKU E PRO CENTRUM JAZYKŮ

FÁZE 1 – ENERGETICKÝ MODEL A OPTIMALIZACE PROJEKTU	95 000 Kč
FÁZE 2 - ZPRACOVÁNÍ ENERGETICKÉHO POSUDKU PRO PODÁNÍ ŽÁDOSTI	

CENA CELKEM BEZ DPH	95 000 Kč
DPH 21%	19 950,0 Kč
CENA CELKEM S DPH	114 950,0 Kč

FAKTURACE A OSTATNÍ UJEDNÁNÍ

Doba zpracování, harmonogram projektu:

Uvažovaná doba realizace zakázky je dle individuální dohody. Obě fáze jsou vázány na součinnost s projektantem a investorem, zahájení prací bude na vyzvání a individuálně daném harmonogramu zejména s ohledem na vyhlášení a ukončení Výzvy.

Uvedená cena neobsahuje:

Měření termovizní kamerou ani jiná měření, zpracování návrhů rekonstrukce ani jiných prací nad rámec uvedených. Cena nezahrnuje technická hodnocení v rozsahu statiky, odvlhčení staveb, konstrukčních detailů navržených opatření - řeší projektant souběžně s FÁZÍ 2.

TERMÍN ZPRACOVÁNÍ do 21.10.2024

ID příležitosti: P-24316

Nabídku zpracoval:

Jméno:

XXXXXXXXXX

Tel | Mail:

XXXXXXXXXX | XXXXXXXXXXX

OBJEDNÁVKA PRACÍ

DODAVATEL

V Brně	Jméno a příjmení (hůlkovým písmem) podpis
04.10.2024	

OBJEDNATEL

Závazně objednávám výše specifikované dílo:	
V	Jméno a příjmení (hůlkovým písmem) podpis
Datum	
<small>Objednatel svým podpisem uděluje Dodavateli souhlas se zpracováním osobních údajů, a to v souladu s ustanovením § 6 zákona č. 101/2000 Sb., o ochraně osobních údajů a o změně některých zákonů, v platném znění a od 25. května 2018 v souladu s čl. 28 odst. 3 Nařízení Evropského parlamentu a Rady (EU) 2016/679 ze dne 27. dubna 2016 o ochraně fyzických osob v souvislosti se zpracováním osobních údajů a o volném pohybu těchto údajů a o zrušení směrnice 95/46/ES (obecné nařízení o ochraně osobních údajů). Tento souhlas se týká problematiky GDPR - více je možné se dozvědět např. na www.czechinvest.org/GDPR.</small>	
Sken podepsané objednávky zašlete, prosím, na kontaktní emailovou adresu dodavatele.	