



DĚKUJEME ZA ZASLÁNÍ  
PODEPSANÉHO  
DOKUMENTU  
ZPĚT

## Smlouva o poskytování telekomunikačních služeb a komunikačních linek a služeb WiFi na ČR

Evidenční číslo objednatele: 062087

Evidenční číslo Poskytovatele:

Poskytovatel: **T-Mobile Czech Republic a.s.**  
sídlo/místo podnikání: Praha 4, Tomíčková 2144/1, PSČ 148 00  
IČO: 64949681  
DIČ: CZ64949681  
č. účtu: 994404-242097001/0800  
spisová značka: B 3787 vedená Městským soudem v Praze  
zastoupená: [REDACTED]

na straně jedné jako „Poskytovatel“

a

Objednatel: **ČEPRO a.s.**  
se sídlem: Dělnická 213/12, Holešovice, 170 00 Praha 7  
spisová značka B 2341 vedená Městským soudem v Praze  
IČO: 60193531  
DIČ: CZ60193531  
bankovní spojení: 11902931/0100  
zastoupená: Mgr. Jan Duspěva, předseda představenstva  
Ing. Martin Vojtíšek, člen představenstva

na straně druhé jako „objednatel“.

Poskytovatel a objednatel jsou společně nazýváni též jako „smluvní strany“.

Níže uvedeného dne, měsíce a roku uzavírají Poskytovatel a objednatel (dále též „smluvní strany“) v souladu s ustanovením § 1746 odst. 2 zákona č. 89/2012 Sb., občanský zákoník, v platném znění, (dále jen „občanský zákoník“) a zákona č. 127/2005 Sb., o elektronických komunikacích, v platném

znění, tuto smlouvu o poskytování telekomunikačních služeb a komunikačních linek (dále jen „smlouva“).

## 1. ÚČEL SMLOUVY A NĚKTERÉ DEFINICE

- 1.1. Účelem této smlouvy je stanovit podmínky a pravidla poskytování telekomunikačních služeb a komunikačních linek pro připojení čerpacích stanic a dalších objektů objednatele, vždy jednou primární a jednou nezávislou záložní linkou, k centrálnímu datovému centru objednatele a datového centra objednatele k síti Internet a poskytování konektivity a hardware, které umožní objednateli poskytování služeb WiFi na čerpacích stanicích (dále také „ČS“) jeho jménem a pro jeho zaměstnance a zákazníky.
- 1.2. Pro účely smlouvy se dále použije toto názvosloví:
- |                          |  |
|--------------------------|--|
| WAN 1                    | L3 VPN síť pro připojení objektů objednatele, adresy jsou specifikovány v Příloze č. 2 této smlouvy;   |
| WAN 2                    | L3 VPN síť pro připojení čerpacích stanic a ČSOB autorizačního centra, adresy jsou specifikovány v Příloze č. 1 této smlouvy;  |
| DC Hněvice<br>RJ45       | vlastní datové centrum objednatele v lokalitě skladu Hněvice;<br>rozhraní routerů poskytovatele (PE1 a PE2 dle Obr. 1) umístěných v DC Hněvice může být společným předávacím bodem pro provoz z/do WAN1, WAN2 a sítě Internet  |
| ČSOB autorizační centrum | místo, které provede u vydavatele autorizaci platby, tj. ověření krytí platby kartou.  |
| Vzdálený přístup         | možnost poskytovat služby z lokalit Poskytovatele.   |
| zařízení                 | veškeré hardwarové vybavení, které je v majetku Poskytovatele a je nutné pro poskytování služeb a které Poskytovatel za účelem poskytování služeb spravuje a případně přenechává do užívání objednateli.   |
| WiFi na ČS               | Poskytnutí konektivity a hardware Poskytovatelem v systému, který umožní objednateli provozovat svým jménem na svoji odpovědnost síť umožňující zákazníkům a obsluze ČS přístup na internet. Pro vyloučení pochybností se stanoví, že odpovědnost za poskytnutí přístupu na internet (včetně plnění zákonných povinností pro poskytování služby WiFi) pro zaměstnance a zákazníky objednatele prostřednictvím WiFi na ČS nese výhradně objednatel. |

## 2. PŘEDMĚT SMLOUVY

- 2.1. Předmětem této smlouvy je závazek Poskytovatele způsobem a za podmínek stanovených touto smlouvou poskytovat telekomunikační služby pro připojení čerpacích stanic (dále též pouze „ČS“) a dalších objektů objednatele (dále jen „objekty“) uvedených v Příloze č. 1 a Příloze č. 2 smlouvy (ČS a objekty dále souhrnně jako „lokality“), vždy jednou primární a jednou nezávislou záložní linkou, k centrálnímu datovému centru objednatele a datového centra objednatele k síti Internet (dále také jen „služba“). Uvedené datové linky budou chráněny proti distributed denial of service (DDoS) útokům, tzn. takový provoz bude včas Poskytovatelem detekován a odfiltrován, aby nedošlo k omezení služby v rozsahu a za podmínek specifikovaných v Příloze č. 3 smlouvy. Součástí služby je dále poskytování připojení a hardware v systému, umožňujícím objednateli poskytování služby WiFi pro přístup zákazníků a obsluhy na ČS) k internetu prostřednictvím technologie WiFi, přičemž Poskytovatel zaručuje Objednateli, že služba na pokrytí WiFi na ČS splňuje všechny technické náležitosti pro provozování veřejné WiFi sítě.
- 2.2. Součástí služby je rovněž
- 2.2.1. dodávka, instalace, pronájem a servis všech nezbytných zařízení, řízení projektu, vyhotovení a předání realizační dokumentace, dokumentace skutečného provedení a provedení všech nezbytných konfigurací a zajištění záložních připojení. Předávacím bodem budou fyzická rozhraní RJ45 na routerech v majetku a správě poskytovatele. Na tomto rozhraní budou měřeny parametry a dostupnost služby. dohled nad službou definované v pododst. 3.2.5 smlouvy

2.2.2. Dohled nad službou definovaný v pododst. 3.2.5 smlouvy

### 3. ROZSAH, TECHNICKÉ PODMÍNKY A ZPŮSOB POSKYTOVÁNÍ SLUŽBY

3.1. Služby budou poskytovány v rozsahu a technických podmínkách uvedených v Příloze č. 3 a dále v této smlouvě.

#### 3.1.1. Požadovaný přístup do zařízení Poskytovatele

Z důvodu diagnostiky a ověření plnění požadavků na službu objednatel požaduje přístup do zařízení Poskytovatele umístěných v lokalitách v režimu read-only. Je požadován přístup k následujícím informacím pomocí Secure Shell (ssh) a SNMP:

- Statistiky přenesených a zahozených paketů na portech, v jednotlivých třídách provozu.
- Nastavení QoS a funkcí omezujících propustnost
- Stav rozhraní LAN i WAN
- Směrovací tabulka
- Nastavení a stav dynamických routovacích protokolů (vazby se sousedy, topologická databáze, apod)
- Address Resolution Protocol (ARP) tabulka
- Stav a vlastnosti definovaných tunelů
- Diagnostika ping + traceroute v rozšířeném režimu – možno specifikovat zdrojovou adresu, velikost a počet paketů, differentiated services code point (DSCP).
- Přístup k protokolu událostí

#### 3.1.2. Požadavky na zabezpečení zařízení pod správou Poskytovatele

- Používání zabezpečených protokolů pro správu zařízení
- Deaktivace nevyužívaných funkcí zařízení
- Aktualizace firmware odstraňující zranitelnosti označené jako kritické
- Jednotnost firmware dle použitých platforem
- Přístup na management jen z vyjmenovaných IP adres
- Používat lokálně založené účty jen v nouzových situacích, nikoli v běžném režimu

#### 3.1.3. Požadavky na technickou dokumentaci

Veškeré doklady vztahující se k zařízení jako jsou:

- návody k použití, obsluze a údržbě, zejména s ohledem na bezpečnost práce a uživatelskou údržbu
- prováděcí dokumentace, rizika spojená s instalací zařízení, výchozí revize a další požadavky dle české legislativy (až před samotnou realizací).
- uvedení předinstalovaného software, záruční list a předávací protokol
- prohlášení o shodě (ES certifikáty)
- atesty, certifikáty a osvědčení o jakosti

### 3.2. SLA

3.2.1. Poskytovatel a objednatel se dohodli, že v rámci poskytování služeb budou dodržovány technické podmínky a nastavená úroveň služby, které budou vyhodnocovány a případně jejich nedodržení postihováno způsobem dále uvedeným v rámci stanoveného Service level agreement (dále také jen „SLA“)

3.2.2. Pro účely plnění SLA je rozhodující četnost jednotlivých událostí během kalendářního měsíce. Sankce se počítají vždy z ceny dotčené služby za měsíc způsobem uvedeným níže. Jednotlivé níže uvedené sankce se sčítají za každý, byť započatý interval (počet definovaných výskytu událostí). Stejně tak se sčítá výše sankce, pokud dojde k překročení více sledovaných parametrů. Kde je četnost 0, počítá se sankce za každý výskyt dané události. Sankce představuje smluvní pokutu.

3.2.3. Sledovanými událostmi jsou:

- a) Počet překlopení provozu na záložní linku způsobené poruchou v primární lince bez ohledu na dobu konvergence.

- b) Počet poruch, kdy je daná lokalita bez dostupnosti trvající déle, než je tolerovaný čas konvergence, přičemž se rozlišuje délka poruchy do 10 min, 10 min až 4 hodiny a více než 4 hodiny.
- c) Počet předem hlášených a odsouhlasených plánovaných odstávek primárních datových linek. Předem hlášená a odsouhlasená odstávka se pak nepovažuje za poruchu. Během odstávky primární linky jsou však sledovány a započítávány události na záložní lince, jako by se jednalo o linku primární. Při zahájení odstávky se překlápění provozu nezapočítává do limitu dle bodu a).
- d) SLA na řešení při manipulaci s připojením jednotlivé ČS dle Přílohy č. 2 (demontáž, remontáže).  
Tato činnost bude hlášena skrze e-mail na kontaktní osobu, přičemž doba reakce je maximálně 3 dny. Lhůta na vyřešení požadavku je max 45 kalendářních dní pro realizaci alespoň jednoho datového připojení pro ČS. V případě demontáže připojení je tato lhůta stanovena na 45 kalendářních dní. Při nesplnění požadavku je určena sankce 500 Kč za každý den v prodlení jak u doby reakce, tak u doby řešení.
- e) Celkový čas poruch primárních datových linek
- f) Celkový čas překročení plánovaných odstávek primárních datových linek
- g) Ostatní parametry služby dle smlouvy

Celkový čas nefunkční služby WiFi na ČS

**Celkový povolený počet událostí (sčítají se všechny výskyty ve všech objektech) v síti WAN1.**

Započítávají se události v režimu 24x7x365.

Nezapočítávají se:

- události prokazatelně a výlučně zaviněné objednatelem jako jsou např. výpadky napájení hardware nebo odpojená kabeláž z hardware
- případy, kdy za poruchu služby neodpovídá Poskytovatel v souladu s příslušnými právními předpisy;
- výpadky služby vzniklé v důsledku vyšší moci, terorismu, války či ozbrojeného konfliktu, případně přírodními a povětrnostními pohromami/katastrofami.
- poruchy služby vzniklé vnitřní chybou operačního systému, či dalšího programového vybavení objednatele a/nebo prostředí/sítě objednatele;
- poruchy služby vzniklé v důsledku nefunkčnosti služeb třetích stran či objednatele;
- nesprávné a nepovolené užívání služby nebo disponování s hardware či software ze strany objednatele a/nebo jeho dodavatelů;
- poruchy služby zapříčiněné počítačovými viry, červy, spamy apod., pokud není způsobeno zanedbáním povinností Poskytovatele sjednaných ve Smlouvě,
- doba přerušení dostupnosti služby ze strany objednatele (reset, restart, vypnutí hardware, apod.) jinou osobou než zaměstnancem Poskytovatele,
- doba nedostupnosti prostředí objednatele (zejm. výpadek či údržba prostředí objednatele),
- doba, po kterou je objednatel v prodlení s poskytnutím součinnosti,
- doba přerušení dostupnosti služby z příčiny na straně instalovaného software na zařízení objednatele (zamrznutí, reset, apod.)
- nesprávné užití služby ze strany objednatele – např. chybné nastavení parametrů hardware, nevhodné nastavení parametrů software či nevhodná volba software apod.,
- plánované výpadky a údržba či update služby za strany Poskytovatele, přičemž, nesmí dojít k plánovanému výpadku a údržbě primární i sekundární linky ve stejný čas,
- doba, po kterou objednatel nemůže přistoupit přes webové rozhraní do centrální platformy služby, pokud je centrální platforma dostupná,
- Služba SD-WAN je poskytována bez SLA.
- U poruch mimořádného charakteru, jejichž podstata je např. globálního rozsahu nebo souvisí s ohrožením kybernetické bezpečnosti koncových zařízení a jejichž řešení závisí převážně na výrobci či dodavateli hardware nebo software a, není možné garantovat přesnou dobu finálního vyřešení. Poskytovatel je však povinen vynaložit veškeré přiměřené úsilí při jednání s výrobcem HW/SW k nápravě. Pro takové poruchy zapojí Poskytovatel středisko technické podpory výrobce či dodavatele hardware nebo software s cílem odstranit poruchu v co nejkratší době. Překročení garantované doby finálního

řešení těchto poruch může být předmětem sankčního ujednání, pokud se prokáže, že Poskytovatel nevyložil přiměřené úsilí, a tato doba se může započítávat do celkové doby nedostupnosti Služby.

- V případě neposkytnutí přístupů objednatelem ke správě prostředí objednatele Poskytovateli, a to před zřízením služby a kdykoliv po celou dobu trvání služby.

Sankce se počítají ze součtu dílčích celkových cen položek uvedených v tab. č. 1 v odstavci 5.2 smlouvy a označených „WAN1“ bez DPH.

Událost	Povolený počet událostí / měsíc	Sankce za nesplnění
Dle a)	2	5 % ze součtu dílčích celkových cen položek uvedených v tabulce č. 1 v odstavci 5.2 smlouvy a označených WAN1 bez DPH za období jednoho kalendářního měsíce
Dle b) do 10 min	1	10 % ze součtu dílčích celkových cen položek uvedených v tabulce č. 1 v odstavci 5.2 smlouvy a označených WAN1 bez DPH za období jednoho kalendářního měsíce
Dle b) 10 min – 4 hod	1	25 % ze součtu dílčích celkových cen položek uvedených v tabulce č. 1 v odstavci 5.2 smlouvy a označených WAN1 bez DPH za období jednoho kalendářního měsíce
Dle b) nad 4 hod	0	50 % ze součtu dílčích celkových cen položek uvedených v tabulce č. 1 v odstavci 5.2 smlouvy a označených WAN1 bez DPH za období jednoho kalendářního měsíce
Dle c)	3	5 % ze součtu dílčích celkových cen položek uvedených v tabulce č. 1 v odstavci 5.2 Smlouvy a označených WAN1 bez DPH za období jednoho kalendářního měsíce
Dle d)	2 hod	25 % ze součtu dílčích celkových cen položek uvedených v tabulce č. 1 v odstavci 5.2 Smlouvy a označených WAN1 bez DPH za období jednoho kalendářního měsíce
Dle e)	1,5 hod	15 % ze součtu dílčích celkových cen položek uvedených v tabulce č. 1 v odstavci 5.2 Smlouvy a označených WAN1 bez DPH za období jednoho kalendářního měsíce

**Celkový povolený počet událostí (sčítají se všechny výskyty na všech ČS a/nebo ČSOB autorizačního centra) v síti WAN2**

Započítávají se události během provozní doby ČS. Provozní doba ČS je uveřejněna na [www.ceproas.cz/eurooil](http://www.ceproas.cz/eurooil).

Nezapočítávají se:

- události prokazatelně a výlučně zaviněné objednatelem jako jsou např. výpadky napájení hardware nebo odpojená kabeláž z hardware
- případy, kdy za poruchu služby neodpovídá Poskytovatel v souladu s příslušnými právními předpisy;
- výpadky služby vzniklé v důsledku vyšší moci, terorismu, války či ozbrojeného konfliktu, případně přírodními a povětrnostními pohromami/katastrofami.
- poruchy služby vzniklé vnitřní chybou operačního systému, či dalšího programového vybavení objednatele a/nebo prostředí/sítě objednatele;
- poruchy služby vzniklé v důsledku nefunkčnosti služeb třetích stran či objednatele;
- nesprávné a nepovolené užívání služby nebo disponování s hardware či software ze strany objednatele a/nebo jeho dodavatelů;
- poruchy služby zapříčiněné počítačovými viry, červy, spamy apod., pokud není způsobeno zanedbáním povinností Poskytovatele sjednaných ve Smlouvě,

- doba přerušení dostupnosti služby ze strany objednatele (reset, restart, vypnutí hardware, apod.) jinou osobou než zaměstnancem Poskytovatele,
- doba nedostupnosti prostředí objednatele (zejm. výpadek či údržba prostředí objednatele),
- doba, po kterou je objednatel v prodlení s poskytnutím součinnosti,
- doba přerušení dostupnosti služby z příčiny na straně instalovaného software na zařízení objednatele (zamrznutí, reset, apod.)
- nesprávné užití služby ze strany objednatele – např. chybné nastavení parametrů hardware, nevhodné nastavení parametrů software či nevhodná volba software apod.,
- plánované výpadky a údržba či update služby za strany Poskytovatele, přičemž, nesmí dojít k plánovanému výpadku a údržbě primární i sekundární linky ve stejný čas,
- doba, po kterou objednatel nemůže přistoupit přes webové rozhraní do centrální platformy služby, pokud je centrální platforma dostupná,
- U poruch mimořádného charakteru, jejichž podstata je např. globálního rozsahu nebo souvisí s ohrožením kybernetické bezpečnosti koncových zařízení a jejichž řešení závisí převážně na výrobci či dodavateli hardware nebo software, není možné garantovat přesnou dobu finálního vyřešení. Poskytovatel je však povinen vynaložit veškeré přiměřené úsilí při jednání s výrobcem HW/SW k nápravě. Pro takové poruchy zapojí Poskytovatel středisko technické podpory výrobce či dodavatele hardware nebo software s cílem odstranit poruchu v co nejkratší době. Překročení garantované doby finálního řešení těchto poruch může být předmětem sankčního ujednání, pokud se prokáže, že Poskytovatel nevynaložil přiměřené úsilí, a tato doba se může započítávat do celkové doby nedostupnosti Služby.
- 
- V případě neposkytnutí přístupů objednatelem ke správě prostředí objednatele Poskytovateli, a to před zřízením služby a kdykoliv po celou dobu trvání služby.

Sankce se počítají ze součtu dílčích celkových cen položek uvedených v tab. č. 1 v odstavci 5.2 Smlouvy a označených „WAN2“.

Událost	Povolený počet událostí / měsíc	Sankce za nesplnění
Dle a)	7	5 % ze součtu dílčích celkových cen položek uvedených v tabulce č. 1 v odstavci 5.2 Smlouvy a označených WAN2 bez DPH za období jednoho kalendářního měsíce
Dle b) do 10 min	3	10 % ze součtu dílčích celkových cen položek uvedených v tabulce č. 1 v odstavci 5.2 Smlouvy a označených WAN2 bez DPH za období jednoho kalendářního měsíce
Dle b) 10 min – 4 hod	1	15 % ze součtu dílčích celkových cen položek uvedených v tabulce č. 1 v odstavci 5.2 Smlouvy a označených WAN2 bez DPH za období jednoho kalendářního měsíce
Dle b) nad 4 hod	0	25 % ze součtu dílčích celkových cen položek uvedených v tabulce č. 1 v odstavci 5.2 Smlouvy a označených WAN2 bez DPH za období jednoho kalendářního měsíce
Dle c)	15	5 % ze součtu dílčích celkových cen položek uvedených v tabulce č. 1 v odstavci 5.2 Smlouvy a označených WAN2 bez DPH za období jednoho kalendářního měsíce

**Celkový povolený počet událostí (sčítají se všechny výskyty v rámci DC a Internetu).**

Započítávají se události v režimu 24×7×365.

Nezapočítávají se události prokazatelně zaviněné objednatelem jako jsou např. výpadky napájení routeru a/nebo switche nebo odpojená kabeláž z routeru a/nebo switche. Dále se nezapočítávají události na sítích WAN1 a WAN2, které se započítávají u příslušné sítě.

Sankce se počítají ze součtu dílčích celkových cen položek uvedených v tabulce č. 1 v odstavci 5.2 Smlouvy a označených „DC“.

Událost	Povolený počet událostí / měsíc	Sankce za nesplnění
Dle a)	0	5 % ze součtu dílčích celkových cen položek uvedených v tabulce č. 1 v odstavci 5.2 Smlouvy a označených DC bez DPH za období jednoho kalendářního měsíce
Dle b) do 10 min	0	10 % ze součtu dílčích celkových cen položek uvedených v tabulce č. 1 v odstavci 5.2 Smlouvy a označených DC bez DPH za období jednoho kalendářního měsíce
Dle b) nad 4 hod	0	50 % ze součtu dílčích celkových cen položek uvedených v tabulce č. 1 v odstavci 5.2 Smlouvy a označených DC bez DPH za období jednoho kalendářního měsíce
Dle c)	1	5 % ze součtu dílčích celkových cen položek uvedených v tabulce č. 1 v odstavci 5.2 Smlouvy a označených DC bez DPH za období jednoho kalendářního měsíce
Dle d)	1 hod	25 % ze součtu dílčích celkových cen položek uvedených v tabulce č. 1 v odstavci 5.2 Smlouvy a označených DC bez DPH za období jednoho kalendářního měsíce
Dle e)	0,5 hod	15 % ze součtu dílčích celkových cen položek uvedených v tabulce č. 1 v odstavci 5.2 Smlouvy a označených DC bez DPH za období jednoho kalendářního měsíce

Sankce za nesplnění (překročení) povoleného počtu událostí je objednatel oprávněn uplatnit současně, tedy je sčítat, a to jak za překročení v období jednoho kalendářního měsíce a stejně tak i pro jednotlivé typy událostí.

### 3.2.4. Další sankce

Za každé ostatní jinde nedefinované pochybení, tedy nedodržení parametrů služby, je objednatel oprávněn vyúčtovat Poskytovateli sankci ve výši 500 Kč za každý jednotlivý výskyt.

Objednatel je oprávněn v případě přerušení poskytování služby Wifi na ČS z důvodů na straně Poskytovatele delší než po třech sobě jdoucích pracovních dnech požadovat od Poskytovatele zaplacení smluvní pokuty ve výši 100,- Kč za každý další započatý den nepřetržitého přerušení připojení k Internetu a za každou dotčenou ČS maximálně však do výše měsíčního paušálního poplatku dané služby bez DPH.  
Dostupnost služby Wifi na ČS pro každou jednotlivou ČS musí být zajištěna minimálně 25 dní v kalendářním měsíci.

### 3.2.5. Dohled

Lokality budou začleněny do dohledového centra Poskytovatele s monitoringem v nepřetržitém režimu 24×7×365 (tj. 24 hodin 7 dní v týdnu 365 dnů v roce resp. 366 dnů v přestupném roce), včetně umožnění vlastního stálého dohledu objednatele na určených počítačích objednatele (pro účely této smlouvy dále jen „dohled nad konektivitami“);

Poskytovatel bude sám vlastními silami zajišťovat hot-line podporu, zejména pro nahlašování poruch a problémů konektivit a případných konfiguračních požadavků, a to v nepřetržitém režimu 24×7×365 (tj. 24 hodin 7 dní v týdnu 365 dnů v roce, resp. 366 dnů v přestupném roce), (pro účely této smlouvy dále jen „hot-line podpora“).

Dohled nad konektivitami WAN1 a WAN 2 musí umožňovat vytvoření a zpřístupnění (včetně jejich případného stažení) objednateli statistik/grafů přenesených a zahozených dat podle lokalit a tříd provozu, dále umožnění vyčítání relevantních counterů pomocí Simple Network Management Protocol (dále také jen „SNMP“) ze zařízení ve správě Poskytovatele.

Pro vyloučení pochybností se stanoví, že pro WiFi na ČS se nepřetržitý dohled nesjednává.

Poskytovatel bude Objednateli do 15. dne každého kalendářního měsíce předkládat výkaz o užívání a kvalitě služeb, který bude obsahovat minimálně údaje o objemu přenesených dat pro každou ČS, údaje o dostupnosti služby pro každou ČS za předchozí kalendářní měsíc, statistiku přístupů. Týká se pouze služby WiFi na ČS.

### 3.2.6. Součinnost při přechodu na nového Poskytovatele

3.2.6.1. Poskytovatel se zavazuje poskytnout objednateli maximální možnou součinnost na konci smluvního období, na které je sjednáno poskytování služeb, při předání datových a komunikačních linek (WAN1, WAN2DC a WiFi na ČS) objednateli do správy novému poskytovateli služeb (dále jen „Součinnost při předání“).

3.2.6.2. Součinnost při předání je Poskytovatel povinen poskytovat alespoň tři kalendářní měsíce před koncem trvání této smlouvy na vyzvání objednatel v rozsahu 16 člověkohodin. Další součinnost Poskytovatele lze sjednat dohodou stran.

3.2.6.3. V rámci Součinnosti při předání předá Poskytovatel novému poskytovateli služeb veškerou dokumentaci a informace k lokalitám, které získal od objednatel či vytvořil při poskytování služeb a odpoví, po souhlasu objednatel, na dotazy nového poskytovatel služeb vztahující se k lokalitám objednatel, souvisí-li s poskytovanými službami. Odměna za Součinnost při předání je obsažena v ceně za služby.

3.2.6.4. Objednatel je oprávněn Poskytovatele písemně vyzvat, aby Součinnost při předání poskytoval i až tři kalendářní měsíce po trvání této smlouvy. Výzvu podle předchozí věty je objednatel oprávněn učinit nejpozději poslední den trvání této smlouvy a je povinen v ní specifikovat dobu trvání poskytování Součinnosti při předání.

3.2.6.5. Učiní-li výzvu podle bodu 3.2.6.4 objednatel, je Poskytovatel povinen za podmínky touto smlouvou stanovených poskytovat Součinnost při předání za což mu náleží odměna ve výši deseti procentních bodů (10%) ze součtu dílčích celkových cen bez DPH položek uvedených v tabulce č. 1 v odstavci 5.2 Smlouvy a označených WAN1, WAN2DC a WiFi na ČS.

V případě, že Poskytovatel neposkytne a/nebo přestane poskytovat Součinnost při předání podle tohoto pododstavce, maximálně však do jednoho měsíce po ukončení trvání smlouvy, je objednatel oprávněn uplatnit vůči Poskytovateli jednorázovou smluvní pokutu ve výši 20.000,- Kč. V případě, že má být Součinnost při předání poskytována i po trvání smlouvy na základě výzvy podle bodu 3.2.6.4, je objednatel oprávněn uplatnit vůči Poskytovateli smluvní pokuty podle předchozí věty i ve vztahu k oběma Součinnostem při předání samostatně.

## 4. MÍSTO A TERMÍN POSKYTOVÁNÍ SLUŽEB

- 4.1. Místem plnění jsou lokality objednatel na území České republiky. Objednatel zároveň umožňuje poskytnutí vzdáleného připojení pro účely poskytování služeb.
- 4.2. Poskytovatel se zavazuje plnit své závazky vyplývající mu z této smlouvy v souladu s touto smlouvou a na základě požadavků objednatel po celou dobu trvání této smlouvy.

## 5. CENA ZA POSKYTOVÁNÍ SLUŽEB A PLATEBNÍ PODMÍNKY

- 5.1. Cena za poskytování služeb byla stanovena dohodou smluvních stran za období jednoho kalendářního měsíce poskytování služeb v rozsahu dle této smlouvy (paušál) a činí **628.900,-Kč** (slovy: šestsetdevěttisícšestsetdvacetpět korun českých) bez DPH pro služby uvedené v Tabulce č. 1.
- 5.2. Pro účel této smlouvy je Cena za poskytování služeb WiFi dále rozčleněna níže v Tabulce č. 2. Objednatel si pak vyhrazuje právo zvolit jakoukoliv z nabízených druhů služeb WiFi na konkrétní ČS dle svých priorit. Objednatel si dále vyhrazuje právo určit, na jakých ČS bude služba WiFi poskytována. Forma určení sdělení úrovně služby a sdělení, na jakých ČS bude služba WiFi na ČS poskytována, je vždy na dohodě mezi Poskytovatelem a Objednatelem. Poskytovatel garantuje úroveň SLA maximálně do úrovně sjednané ve smlouvě.

Tabulka č. 1

Předmět smlouvy (kategorie lokalit dle Přílohy č. 1 a 2)		Počet (ks)	Cena za 1ks bez DPH v Kč	Dílčí celková cena celkem bez DPH v Kč
WAN1	Objekt třídy A	4	10.000,-	40.000,-
WAN1	Objekt třídy B	8	8.000,-	64.000,-
WAN1	Objekt třídy C	10	6.000,-	60.000,-
WAN1	Objekt třídy D	1	11.000,-	11.000,-
WAN2	Čerpací stanice	284	1.475,-	418.900,-
WAN2	ČSOB autorizační centrum	1	1.000,-	1.000,-
DC	DC Hněvice	1	12.000,-	12.000,-
WAN1	Klobouky–Kátov	1	10.000,-	10.000,-
DC	Internet	1	12.000,-	12.000,-
Cena za poskytování služeb bez DPH za období jednoho kalendářního měsíce v Kč				628.900,-

Tabulka č. 2

		Cena za 1ks bez DPH v Kč	
WiFi na ČS SMART	Připojení zákazníků ČS na Internet	975,-	

- 5.3. Objednatel se dále zavazuje uhradit Poskytovateli jednorázový zřizovací poplatek ve výši 1 600 000,-Kč (milionšestsettisíc korun českých) bez DPH za zprovoznění služeb na čerpacích stanicích RobinOil uvedených v Příloze č. 1.
- 5.4. Poskytovatel se zavazuje zprovoznit službu WiFi na ČS na všech Objednatelem určených ČS nejpozději do 30. 3. 2025.
- 5.5. Další činnosti fakturované pouze při využití a na objednávku Objednatele (sjednanou e-mailem mezi kontaktními osobami smluvních stran)

Tabulka č. 3

Výjezd technika nad rámec poskytovaných služeb	1950 Kč bez DPH/výjezd.
--	-------------------------

--	--

Poskytovatel je oprávněn objednavku „výjezd technika nad rámec poskytovaných služeb“ odmítnout v případě nedostatku svých kapacit

- 5.6. Smluvní strany se dohodly na inflační doložce k výši cen jednotlivých položek uvedených v Tabulce č. 1, Tabulce č. 2 a Tabulce č. 3 tak, že Poskytovatel bude v době platnosti a účinnosti Smlouvy vždy k 1. únoru příslušného roku, počínaje 1. únorem 2025, oprávněn jednostranně zvýšit ceny o roční míru inflace vyhlášenou Českým statistickým úřadem a vyjádřenou přírůstkem průměrného indexu spotřebitelských cen za dvanáct (12) měsíců kalendářního roku oproti průměru předchozích dvanácti (12) měsíců. Toto zvýšení jednotkových cen je Poskytovatel povinen Objednateli oznámit vždy do 31. ledna příslušného roku, jinak toto právo zanikne.
- 5.7. Uvedené jednotkové ceny jsou pro Poskytovatele závazné, se započtením veškerých nákladů, rizik, zisku apod. spojených s plněním celého rozsahu služeb (včetně veškerých dalších nákladů, např. dopravy, balného, složení, poplatků, režijních nákladů atd.) na celou dobu a rozsah plnění předmětu smlouvy, a to i pro případ, že během trvání smlouvy dojde k navýšení počtu ČS, WiFi na ČS a/nebo objektů objednatele (dle příslušných kategorií), které jsou vyspecifikovány v Příloze č. 1 a 2 této smlouvy. Poskytovatel bude moci v takovém případě navýšit cenu za poskytování služeb pouze v rozsahu odpovídajícím zvýšení počtu ČS a/nebo objektů objednatele. Obdobně bude postupováno v případě snížení počtu ČS a/nebo objektů objednatele. Objednatel a Poskytovatel se dohodli, že nejvýše přípustný počet lokalit, o které je možné navýšit jejich počet je v případě objektů objednatele pět (5), v případě ČS dvacet (20) a v případě WiFi na ČS dvacet (20) za dobu trvání smlouvy. Forma sdělení změn v počtech lokalit je vždy na dohodě mezi Poskytovatelem a Objednatelem. Změna počtu lokalit nezakládá povinnost smluvních stran uzavírat dodatek k této smlouvě.
- 5.8. Platba za služby bude provedena bezhotovostním převodem na účet Poskytovatele uvedený v této smlouvě na základě faktury - daňového dokladu (dále také jen „faktura“) Poskytovatele. V případě, že Poskytovatel bude mít zájem změnit číslo účtu během relevantní doby, lze tak učinit pouze na základě dohody smluvních stran dodatkem k této smlouvě.
- 5.9. Právo na vystavení faktury vzniká Poskytovateli vždy jednou za uplynulý kalendářní měsíc, v němž byly služby Poskytovatelem řádně plněny. V případě odměny za Součinnost při předání po skončení trvání smlouvy, právo na vystavení vzniká po řádném poskytnutí Součinnosti při předání. Právo na vystavení faktury za služby WiFi na ČS vzniká zprovozněním a předáním každé lokality (služby v dané lokalitě), pokud se smluvní strany písemně nedohodly jinak.
- 5.10. Veškeré platby dle této smlouvy budou prováděny bezhotovostně na účet Poskytovatele používaný pro jeho ekonomickou činnost uvedený v této smlouvě, a v případě, že je Poskytovatel plátcem DPH, zveřejněný v registru plátců DPH.
- 5.11. Faktura vystavená Poskytovatelem bude obsahovat náležitosti daňového dokladu dle platné a účinné legislativy, číslo smlouvy, číslo objednávky sdělené Objednatelem Poskytovateli a další náležitosti stanovené smlouvou, včetně požadovaných příloh.
- 5.12. Každá faktura dle této smlouvy je splatná do 30 dnů od jejího doručení objednateli, tj. na fakturační adresu objednatele uvedenou v této smlouvě
- 5.13. Závazek úhrady faktury objednatel se považuje za splněný dnem odepsání fakturované částky z účtu objednatele ve prospěch účtu Poskytovatele.
- 5.14. V případě, bude-li faktura vystavená Poskytovatelem obsahovat chybné či neúplné údaje, je objednatel oprávněn vrátit fakturu Poskytovateli zpět bez zaplacení. Poskytovatel je povinen vystavit novou opravenou fakturu s novým datem splatnosti a doručit ji objednateli. V tomto případě nemá Poskytovatel nárok na zaplacení fakturované částky, úrok z prodlení ani jakoukoliv jinou sankci a objednatel není v prodlení se zaplacením fakturované částky. Lhůta splatnosti v délce 30 dnů počíná běžet znovu až ode dne doručení bezvadné faktury objednateli na fakturační adresu objednatele.
- 5.15. Fakturu dle této smlouvy Poskytovatel vystaví v písemné listinné podobě nebo v elektronické verzi, přičemž v případě elektronické faktury si Poskytovatel vyžádá souhlas objednatele.

- 5.16. Poskytovatel splní svou povinnost vystavit a doručit daňový doklad objednateli v listinné podobě doručení faktury v listinné podobě objednateli na objednatelem písemně stanovenou fakturační adresu. V okamžiku uzavření této smlouvy stanovil objednatel tuto fakturační adresu: ČEPRO, a.s., FÚ, Odbor účtárny, Hněvice 62, 411 08 Štětí
- 5.17. Smluvní strany se dohodly, že oznámení nebo změny adres uvedených v odst. 5.15. smlouvy provedou písemným oznámením podepsaným osobami oprávněnými k uzavření nebo změnám této smlouvy doručeným druhé smluvní straně na adresu uvedenou v záhlaví této smlouvy s dostatečným předstihem.
- 5.18. Smluvní strany sjednávají, že v případech, kdy objednatel je, nebo může být ručitelem za odvedení daně z přidané hodnoty Poskytovatelem z příslušného plnění, nebo pokud se jím objednatel stane nebo může stát v důsledku změny zákonné úpravy, je objednatel oprávněn uhradit na účet Poskytovatele uvedený ve smlouvě pouze fakturovanou částku za dodané plnění bez daně z přidané hodnoty dle další věty. Částku odpovídající dani z přidané hodnoty ve výši uvedené na faktuře (daňovém dokladu), případně ve výši v souladu s platnými předpisy, je-li tato vyšší, je objednatel v takovém případě oprávněn místo Poskytovatele jako Poskytovateli zdanitelného plnění uhradit v souladu s příslušnými ustanoveními zákona o DPH (tj. zejména dle ustanovení §§ 109, 109a, event. dalších) přímo na příslušný účet správce daně Poskytovatele jako Poskytovatele zdanitelného plnění s údaji potřebnými pro identifikaci platby dle příslušných ustanovení zákona o DPH. Úhradou daně z přidané hodnoty na účet správce daně Poskytovatele tak bude splněn závazek objednatele vůči Poskytovateli zaplatit cenu plnění v částce uhrazené na účet správce daně Poskytovatele.
- 5.19. O postupu objednatele dle odst. 5.17 výše bude objednatel písemně bez zbytečného odkladu informovat Poskytovatele jako Poskytovatele zdanitelného plnění, za nějž byla daň z přidané hodnoty takto odvedena.
- 5.20. Uhrazení závazku učiněné způsobem uvedeným v odst. 5.17 výše je v souladu se zákonem o DPH a není porušením smluvních sankcí za neuhrazení finančních prostředků ze strany objednatele a nezakládá ani nárok Poskytovatele na náhradu škody.
- 5.21. Smluvní strany se dohodly, že objednatel je oprávněn pozastavit úhradu faktury Poskytovateli, pokud bude na Poskytovatele podán návrh na insolvenční řízení, který není zjevně bezdůvodný nebo šikanózní. Objednatel je oprávněn v těchto případech pozastavit výplatu do doby vydání soudního rozhodnutí ve věci probíhajícího insolvenčního řízení. Pozastavení výplaty faktury z důvodu probíhajícího insolvenčního řízení, není prodloužením objednávky. Bude-li insolvenční návrh odmítnut, uhradí objednatel fakturu do 30 dnů ode dne, kdy obdrží od Poskytovatele rozhodnutí o odmítnutí insolvenčního návrhu s vyznačením právní moci. V případě, že bude rozhodnuto o úpadku a/nebo o způsobu řešení úpadku, bude objednatel postupovat v souladu se zákonem č. 182/2006 Sb., insolvenční zákon, v platném znění.
- 5.22. Smluvní strana je oprávněna v případě prodlení druhé Smluvní strany s úhradou peněžitého plnění požadovat úhradu úroku z prodlení v zákonné výši podle občanskoprávních předpisů, konkrétně nařízení vlády 351/2013 Sb., v platném znění.

## 6. PRÁVA A POVINNOSTI SMLUVNÍCH STRAN

- 6.1. Poskytovatel prohlašuje, že splňuje veškeré podmínky a požadavky v této smlouvě stanovené.
- 6.2. Poskytovatel prohlašuje, že je oprávněn uzavřít tuto smlouvu a řádně plnit závazky v ní obsažené.
- 6.3. Objednatel prohlašuje, že je právnickou osobou řádně založenou a zapsanou podle českého právního řádu v obchodním rejstříku a že splňuje veškeré podmínky a požadavky v této smlouvě stanovené.
- 6.4. Poskytovatel je povinen plnit závazky z této smlouvy řádně a včas dle podmínek stanovených touto smlouvou a jejími nedílnými součástmi.
- 6.5. Poskytovatel bude při plnění předmětu této smlouvy brát zřetel na provozní potřeby a požadavky objednatele. Jednotlivé činnosti budou Poskytovatelem prováděny v úzké součinnosti s objednatelem, dle standardů objednatele a dle pravidel obvyklých v tomto oboru.
- 6.6. Poskytovatel je povinen vynaložit maximální úsilí, aby docílil nejlepšího možného výsledku při plnění předmětu této smlouvy prostřednictvím využití svých zkušeností a znalostí.

6.7. Poskytovatel je oprávněn pověřit plněním dle této smlouvy nebo její části třetí osobou. V takovém případě odpovídá Poskytovatel za plnění poskytnuté takovou třetí osobou, jako kdyby příslušné plnění poskytl sám.

6.8. V případě, že je Poskytovatel povinen poskytovat služby pouze na základě požadavku objednatele, Poskytovatel souhlasí s tím, že požadavky budou objednatelem Poskytovateli zadávány na základě písemné výzvy objednatele (objednatelem pověřené osoby) k poskytnutí plnění, a písemného potvrzení výzvy objednatele (objednatelem pověřené osoby) Poskytovatelem, v souladu s touto smlouvou.

6.8.1. Výzva objednatele bude vždy obsahovat specifikaci požadavku objednatele, termín plnění v souladu s touto smlouvou a případně další požadované podmínky plnění.

6.9. Poskytovatel bude s objednatelem komunikovat v českém jazyce.

#### 6.10. Další povinnosti objednatele

Objednatel je povinen:

- a) seznámit se s provozními a záručními podmínkami výrobce všech zařízení převzatých Poskytovatelem do správy za účelem poskytování služeb, které mu Poskytovatel prokazatelně předložil a dodržovat je;
- b) zajistit pro provoz zařízení převzatých Poskytovatelem do správy řádné provozní podmínky podle provozních a záručních podmínek výrobce těchto zařízení;
- c) poskytnout Poskytovateli nezbytnou součinnost při zřízení a poskytování služeb;
- d) poskytovat Poskytovateli veškeré potřebné informace, které jsou nezbytné pro poskytování služeb Poskyvatele a/nebo, které jsou objednateli známy a/nebo o které Poskytovatel požádá;
- e) dle pokynů Poskyvatele provést opatření, která pomohou urychlit odstranění problému a/nebo poruchy, které se vyskytly v rámci poskytování služeb dle této smlouvy;
- f) umožnit bezodkladný vjezd i výjezd pohotovostních vozidel Poskyvatele do místa poskytnutí služeb;
- g) Informovat Poskyvatele o možných příznacích problémů a/nebo poruch, které by mohly signalizovat budoucí problém a/nebo poruchu omezující či přerušující poskytování služby;

#### 6.11. Další povinnosti Poskyvatele

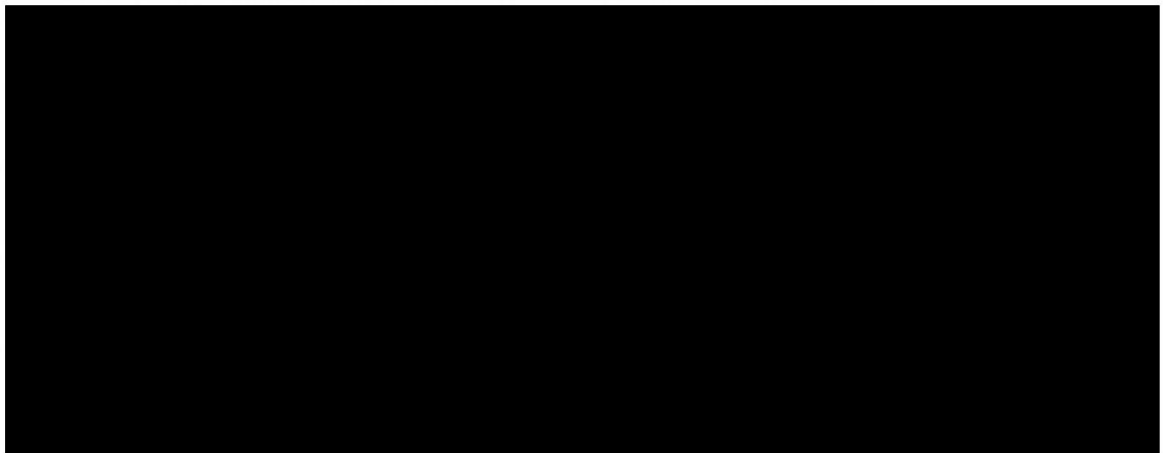
Poskytovatel je povinen:

- a) poskytovat objednateli služby ve stanoveném rozsahu, kvalitě a lhůtách pro poskytování těchto služeb dle této smlouvy ;
- b) jakoukoli změnu svých kontaktních údajů pro účely poskytování služeb je Poskytovatel povinen písemně oznámit objednateli nejméně 5 pracovních dní předem;
- c) přesně dbát veškerých příslušných technických norem a uznaných technických pravidel a obecně závazných právních předpisů v platném znění;
- d) obsadit své pracovníky pro všechny odborné oblasti v dostatečném počtu a kvalifikaci, aby byla dosažena požadovaná profesionalita a odbornost a byly dodrženy sjednaný rozsah, kvalita a lhůty pro poskytování služeb dle této smlouvy;
- e) seznámit se s provozními a záručními podmínkami výrobce pro všechna zařízení převzatá do správy a dodržovat je při poskytování služeb,
- f) Bezplatně provést demontáž nebo montáž zařízení na ČS včetně cesty a všech nákladů s tímto spojených, a to například v návaznosti na rekonstrukci ČS. Toto platí ročně pro 4 výjezdy technika.,

- g) Při poruše na ČS nebo WiFi na ČS, při které nepomůže restart routeru na ČS, je Poskytovatel povinen vyslat technika na místo závady. Technik je povinen kontaktovat HOT Line SPIT 738 124 545, kterého bude informovat o výjezdu. V případě, že dojde ke změně uvedeného čísla, bude objednatel Poskytovatele o tomto písemně informovat.
  - h) Při opakovaných problémech s routerem na ČS nebo WiFi na ČS a to při problémech přetrvávajících více než 3 po sobě jdoucí dny, je Poskytovatel povinen router vyměnit za jiný kus.
- 6.12. Smluvní strany se zavazují vzájemně spolupracovat a poskytovat si veškeré informace potřebné pro řádné plnění svých závazků.
- 6.13. Smluvní strany jsou povinny informovat druhou smluvní stranu o veškerých skutečnostech, které jsou nebo mohou být důležité pro řádné plnění této smlouvy.
- 6.14. *Další práva a povinnosti smluvních stran jsou stanoveny ve všeobecných podmínkách Poskytovatele, které tvoří Přílohu č. 4 této smlouvy (dále jen „VOP Poskytovatele“), přičemž v případě rozporu mezi ustanovením smlouvy a přílohy č. 4 smlouvy, platí úprava uvedená ve smlouvě, pokud nejde o kogentní ustanovení právního předpisu. Pro vyloučení jakýchkoliv pochybností se smluvní strany dohodly, že se v případě, že by jej VOP Poskytovatele obsahovala, neuplatní se následující ujednání:*
- 6.14.1. *Ujednání stanovující ve vztahu ke službě jakékoliv smluvní pokuty nebo jiné sankce či poplatky k tíži objednatele nepředvídané smlouvou; za jinou sankci se považuje i snížení úrovně služby a/nebo její části;*
  - 6.14.2. *Ujednání stanovující ve vztahu ke službě jakékoliv poplatky či náhradu, byť i jen paušalizovanou, výdajů k tíži objednatele nepředvídané smlouvou.*

## **7. KOMUNIKACE MEZI SMLUVNÍMI STRANAMI**

- 7.1. Smluvní strany se zavazují komunikovat prostřednictvím kontaktních osob a kontaktních prostředků uvedených v tomto článku.
- 7.2. Kontaktní osoby ve věcech smluvních (vyjma zániku či změny smlouvy) a provozních:
- 7.2.1. Kontaktními osobami za Poskytovatele byli jmenováni



- 7.3. Případné rozpory v komunikaci (zejména výzvy k poskytnutí součinnosti) budou řešeny prostřednictvím kontaktních osob dle odstavce 7.2 této smlouvy.

## **8. SMLUVNÍ POKUTY A ÚROK Z PRODLENÍ**

- 8.1. Smluvní strana je oprávněna v případě prodlení druhé smluvní strany s úhradou peněžitého plnění požadovat úhradu úroku z prodlení v zákonné výši podle občanskoprávních předpisů.
- 8.2. Smluvní pokutu podle této smlouvy vyúčtuje oprávněná smluvní strana povinné smluvní straně písemnou formou.

- 8.3. Ve vyúčtování musí být uvedeno ustanovení smlouvy (případně typ SLA), které k vyúčtování smluvní pokuty opravňuje a způsob výpočtu celkové výše smluvní pokuty.
- 8.4. Povinná smluvní strana je povinna uhradit vyúčtované smluvní pokuty nejpozději do třiceti (30) dnů ode dne obdržení příslušného vyúčtování
- 8.5. *Zaplacením jakékoliv smluvní pokuty není dotčeno právo objednatele požadovat na Poskytovateli náhradu škody, a to v plném rozsahu, nevyplývá-li její omezení a/nebo vyloučení z obecně závazného právního předpisu.*
- 8.6. Poskytovatel prohlašuje, že považuje smluvní pokuty za přiměřené povaze a povinností, ke kterým se vážou.

## 9. OCHRANA DAT A INFORMACÍ

- 9.1. Smluvní strany jsou povinny zajistit utajení informací získaných v souvislosti s plněním této smlouvy (dále jen „informace“) způsobem obvyklým pro utajování takových informací, není-li výslovně sjednáno jinak. Tato povinnost trvá po dobu uzavření této smlouvy a 2 roky po ukončení účinnosti této smlouvy. Smluvní strany jsou povinny zajistit utajení informací i u svých zaměstnanců, zástupců, jakož i jiných spolupracujících třetích stran, pokud jim takové informace byly poskytnuty.
- 9.2. Právo užívat, poskytovat a zpřístupnit informace mají obě smluvní strany pouze v rozsahu a za podmínek nezbytných pro řádné plnění práv a povinností vyplývajících z této smlouvy.
- 9.3. Za informace dle tohoto článku se v žádném případě nepovažují informace, které se staly veřejně přístupnými.
- 9.4. V případě porušení povinností ve výše uvedených odstavcích 9.1. a 9.2. tohoto článku má poškozená smluvní strana nárok kromě náhrady případně způsobené škody na smluvní pokutu ve výši 50.000,- Kč za každé jednotlivé porušení.

Kazda informace, kterou se druhá strana rozhodne zveřejnit, ať již obchodního nebo technického charakteru, podléhá písemnému odsouhlasení druhou stranou (příslušnou kontaktní osobou) a to ještě před samotným zveřejněním. Smluvní strany se zavazují, že nebudou bezdůvodně bránit zveřejnění těchto informací, které nemají povahu obchodního tajemství..

## 10. ODPOVĚDNOST ZA ŠKODU

- 10.1. Smluvní strany nesou odpovědnost za způsobenou škodu v rámci platných právních předpisů a této smlouvy.
- 10.2. Smluvní strany se zavazují k vyvinutí maximálního úsilí k předcházení škodám a k minimalizaci vzniklých škod.
- 10.3. Smluvní strany se zavazují upozornit druhou smluvní stranu bez zbytečného odkladu na vzniklé okolnosti vylučující odpovědnost bránící řádnému plnění této smlouvy.
- 10.4. Žádná ze smluvních stran není odpovědna za prodlení způsobené okolnostmi vylučujícími odpovědnost (§ 2913 odst. 2 občanského zákoníku). Odpovědnost za prodlení nevylučuje překážka, vzniklá z osobních poměrů příslušné smluvní strany, nebo vzniklá až v době, kdy povinná strana byla v prodlení s plněním své povinnosti, ani překážka, kterou by byla smluvní strana povinna podle smlouvy překonat. Účinky vylučující odpovědnost jsou omezeny pouze na dobu, dokud trvá překážka, s níž jsou tyto účinky spojeny.

## 11. POJIŠTĚNÍ POSKYTOVATELE

- 11.1. Poskytovatel prohlašuje, že má ke dni podpisu smlouvy platně uzavřeno příslušné pojištění
  - pro případ odpovědnosti za škodu způsobenou třetí osobě vzniklou v souvislosti s výkonem jeho podnikatelské činnosti s pojistným plněním ve výši min. 10.000.000,- Kč.
  - pro případ odpovědnosti za škodu na majetku s pojistným plněním ve výši min. 5.000.000,- Kč.

- 11.2. Poskytovatel předloží objednateli originál pojistné smlouvy nebo pojistný certifikát vztahující se k předmětné smlouvě před podpisem smlouvy s tím, že objednatel je oprávněn si udělat kopii předloženého originálu certifikátu nebo pojistné smlouvy. V případě, že si objednatel učiní kopii pojistné smlouvy, bude s údaji v nich obsaženými a poskytovatelem označenými nakládat jako s důvěrnými informacemi, případně obchodním tajemstvím, Má-li být informace a/nebo údaj z pojistné smlouvy chráněn jako obchodní tajemství, je nutné, aby naplnění podmínek obchodního tajemství odůvodnil.
- 11.3. Nezajistí-li Poskytovatel nepřetržité trvání pojištění v dohodnutém rozsahu po dohodnutou dobu, tj. po dobu trvání této smlouvy, je objednatel oprávněn uzavřít a udržovat takové pojištění sám. Náklady vzniklé v souvislosti s takovým pojištěním je objednatel oprávněn započíst na Cenu služby sjednanou ve smlouvě.

## 12. PLATNOST SMLOUVY

- 12.1. Tato smlouva se uzavírá na dobu určitou, a to ode dne 1. 8. 2024 do 31. 12. 2027 nebo ode dne jejího uzavření, dojde-li k uzavření smlouvy po 1. 8. 2024. Na základě dohody stran lze smlouvu poté prodloužit na dobu neurčitou s výpovědní dobou 3 měsíce.
- 12.2. Tato smlouva pozbývá účinnosti:
- uplynutím sjednané doby plnění
  - zánikem jedné ze smluvních stran bez právního nástupce
  - odstoupením od smlouvy
  - výpovědí
- 12.3. Poskytovatel může od smlouvy odstoupit s okamžitou účinností při podstatném porušení smlouvy objednatelem. Za podstatné porušení smlouvy objednatelem považují smluvní strany nezaplacení oprávněně fakturované částky za jednotlivá období objednatelem do 90 kalendářních dnů ode dne splatnosti řádné faktury, ačkoliv byl objednatel na své prodlení písemně upozorněn.
- 12.4. Objednatel může od smlouvy odstoupit s okamžitou účinností při podstatném porušení smlouvy Poskytovatelem. Za podstatné porušení smlouvy Poskytovatelem považují smluvní strany zaviněné přerušování služeb stanovené touto smlouvou.
- 12.5. Smluvní strany se též dohodly, že důvodem k odstoupení od smlouvy ze strany objednatele je i též případ, kdy:
- 12.5.1. Poskytovatel vstoupí do likvidace;
  - 12.5.2. vůči Poskytovateli bude podán návrh dle zákona č. 182/2006 Sb., insolvenční zákon, v platném znění;
  - 12.5.3. Poskytovateli zanikne oprávnění nezbytné pro řádné plnění této smlouvy;
  - 12.5.4. vyskytnou-li se skutečnosti, za které Poskytovatel neodpovídá a které brání v plnění smlouvy Poskytovatelem a tento stav trvá po dobu delší než 14 dnů;
  - 12.5.5. zahájení trestního stíhání proti Poskytovateli podle zákona č. 141/1961 Sb., o trestním řízení soudním, v platném znění;
  - 12.5.6. pravomocné odsouzení Poskytovatele pro trestný čin podle zákona č. 418/2011 Sb., o trestní odpovědnosti právnických osob a řízení proti nim, v platném znění.
- 12.6. Smlouva zaniká dnem následujícím po dni doručení písemného oznámení o odstoupení od smlouvy do sídla druhé smluvní strany.
- 12.7. Právní úkon odstoupení od smlouvy musí být proveden písemnou formou a musí v něm být uveden konkrétní a nezaměnitelný důvod odstoupení. Odstoupením od smlouvy zanikají všechna práva, s výjimkou sankčních nároků, a povinnosti smluvních stran. Odstoupení od smlouvy se však nedotýká nároku na úhradu částek již poskytnutého plnění plynoucí ze smlouvy.
- 12.8. Smlouva zaniká též písemnou výpovědí doručenou druhé smluvní straně. Výpovědní lhůta činí 9 měsíců a počíná prvním dnem v měsíci následujícím po měsíci, ve kterém byla výpověď druhé smluvní straně doručena. Smlouvu lze vypovědět i bez udání důvodu.

### 13. ZÁVĚREČNÁ USTANOVENÍ

- 13.1. Smluvní strany se zavazují jednat a přijmout taková opatření, aby nevzniklo jakékoliv důvodné podezření ze spáchání trestného činu či nedošlo k samotnému spáchání trestného činu (včetně formy účastenství), které by mohlo být jakékoliv ze smluvních stran přičteno podle zákona č. 418/2011 Sb., o trestní odpovědnosti právnických osob a řízení proti nim, nebo nevznikla trestní odpovědnost fyzických osob (včetně zaměstnanců) podle trestního zákona, případně nebylo zahájeno trestní stíhání proti jakékoliv ze smluvních stran včetně jejich zaměstnanců. Příslušná smluvní strana prohlašuje, že se seznámila s Etickým kodexem pro obchodní partnery společnosti ČEPRO, a.s. a veřejnost v platném znění (dále jen „Etický kodex“). Etický kodex v platném znění je uveřejněn na webových stránkách ČEPRO, a.s. [www.ceproas.cz](http://www.ceproas.cz). ČEPRO, a.s. je oprávněno Etický kodex jednostranně měnit k 31. 12. příslušného kalendářního roku, přičemž Etický kodex v aktuálním znění v případě změny vždy k tomuto datu zveřejní na shora uvedených webových stránkách. Povinnosti vyplývající z Etického kodexu se vztahují zejména na trestné činy přijetí úplatku, nepřímého úplatkářství, podplácení a legalizace výnosů z trestné činnosti, přičemž důvodné podezření ohledně možného naplnění skutkové podstaty těchto trestných činů je příslušná smluvní strana povinna neprodleně oznámit druhé smluvní straně bez ohledu a nad rámec splnění případné zákonné oznamovací povinnosti.
- 13.2. Smluvní strany pro účely plnění smlouvy, případně pro účely ochrany oprávněných zájmů zpracovávají osobní údaje druhé smluvní strany, je-li tato fyzickou osobou, případně jeho zástupců/zaměstnanců. Bližší informace o tomto zpracování včetně práv subjektu údajů jsou uveřejněny na [www.ceproas.cz](http://www.ceproas.cz) v sekci Ochrana osobních údajů, resp. [www.t-mobile.cz](http://www.t-mobile.cz) v sekci Ochrana osobních údajů .
- 13.3. Poskytovatel prohlašuje, že veřejný funkcionář uvedený v ust. § 2 odst. 1 písm. c) zákona č. 159/2006 Sb., o střetu zájmů, ve znění účinném ke dni uzavření smlouvy (dále jen „ZSZ“), nebo jím ovládaná osoba v Poskytovateli nevlastní podíl představující alespoň 25 % účasti společníka.
- 13.4. Pokud za doby účinnosti této smlouvy veřejný funkcionář uvedený v ust. § 2 odst. 1 písm. c) ZSZ nebo jím ovládaná osoba nabyde do vlastnictví podíl představující alespoň 25 % účasti společníka v Poskytovateli, je Poskytovatel povinen Zadavatele o této skutečnosti bez zbytečného odkladu vyrozumět.
- 13.5. Tato smlouva, jakož i práva a povinnosti vzniklé na základě této smlouvy nebo v souvislosti s ní se řídí zák. č. 127/2005 Sb., o elektronických komunikacích a o změně některých souvisejících zákonů (zákon o elektronických komunikacích), v platném znění, občanským zákoníkem a ostatními obecně závaznými právními předpisy českého právního řádu.
- 13.6. Smluvní strany se výslovně dohodly, že na vztah smluvních stran založený touto smlouvou se neuplatní ustanovení §§ 1764, 1765 a 1766 občanského zákoníku. Smluvní strany tedy výslovně sjednávají, že změna okolností, která nastane po uzavření této smlouvy s tím, že by taková změna okolností mohla podstatně založit hrubý nepoměr v právech a povinnostech stran, nebude uplatněna a smluvní strany nebudou oprávněny žádným způsobem domáhat se v takových případech vůči druhé smluvní straně obnovení jednání o smlouvě a o změnu smlouvy.
- 13.7. Ustanovení této smlouvy jsou oddělitelná v tom smyslu, že případná neplatnost, neúčinnost či nevymahatelnost některého z ustanovení této smlouvy nezpůsobuje neplatnost, neúčinnost či nevymahatelnost celé smlouvy a ostatní ustanovení této smlouvy zůstávají účinná, platná a vymahatelná. Smluvní strany se v tomto případě zavazují, že namísto takového neúčinného, nevymahatelného či neplatného ustanovení platí přiměřeně úprava, která se bude tomuto ustanovení z hlediska věcného obsahu, účelu a hospodářského výsledku nejvíce přibližovat tomu, co obě strany zamýšlely nebo co by byly podle smyslu a účelu zamýšlet chtěly.
- 13.8. V případě, že se ustanovení této smlouvy stane neplatným, neúčinným či nevymahatelným v důsledku změny legislativy či v důsledku změny výkladu platných obecně závazných předpisů, zavazují se smluvní strany upravit jejich závazkový vztah do souladu s platnými a účinnými obecně závaznými předpisy českého právního řádu.
- 13.9. Smluvní strany se zavazují řešit případné spory vzniklé na základě této smlouvy přednostně dohodou, nebude-li spor mezi smluvními stranami vyřešen smírnou cestou, jsou k řešení sporů příslušné soudy v České republice, pokud není dána příslušnost Českého telekomunikačního úřadu.

ustanovení z hlediska věcného obsahu, účelu a hospodářského výsledku nejvíce přibližovat tomu, co obě strany zamýšlely nebo co by byly podle smyslu a účelu zamýšlet chtěly.

- 13.8. V případě, že se ustanovení této smlouvy stane neplatným, neúčinným či nevymahatelným v důsledku změny legislativy či v důsledku změny výkladu platných obecně závazných předpisů, zavazují se smluvní strany upravit jejich závazkový vztah do souladu s platnými a účinnými obecně závaznými předpisy českého právního řádu.
- 13.9. Smluvní strany se zavazují řešit případné spory vzniklé na základě této smlouvy přednostně dohodou, nebude-li spor mezi smluvními stranami vyřešen smírnou cestou, jsou k řešení sporů příslušné soudy v České republice, pokud není dána příslušnost Českého telekomunikačního úřadu.
- 13.10. Tato smlouva nabývá platnosti a účinnosti dnem 1. 8. 2024, nebo dnem uzavření, pokud k uzavření smlouvy z jakéhokoliv důvodu nedojde do 1. 8. 2024, nestanoví-li obecně závazný právní předpis něco jiného. Za den uzavření se považuje den uvedený u podpisů zástupců smluvních stran. Je-li takto označeno více dní, pak je dnem uzavření den pozdější.
- 13.11. Smluvní strany vedeny dobrou vírou v nabytí účinnosti smlouvy se dohodly, že poskytnou-li si s odkazem na smlouvu od okamžiku její platnosti do okamžiku její účinnosti jakékoliv vzájemné plnění odpovídající předmětu smlouvy, pak se na toto plnění uplatní podmínky, zejména práva a povinnosti smluvních stran, stanovené smlouvou. Toto ujednání se vztahuje výlučně na plnění poskytnuté s výslovným odkazem na tuto smlouva a/nebo, je-li bez jakýchkoliv pochybností zřejmé, že je takové plnění poskytováno smluvní stranou na základě této smlouvy.
- 13.12. Smluvní strany se zavazují nesdělovat žádné třetí osobě žádné informace o existenci anebo obsahu smlouvy včetně všech jejích případných dodatků a dále informace, které o druhé smluvní straně získala při jednáních o smlouvě či jejím dodatku, během její platnosti i po jejím skončení bez předchozího písemného souhlasu druhé smluvní strany, s výjimkou případů, kdy tak vyžaduje Smlouva či její dodatek, zákon či jiný obecně závazný předpis, zejména zákon č. 106/1999 Sb., o svobodném přístupu k informacím, ve znění pozdějších předpisů, zákon č. 134/2016 Sb., o zadávání veřejných zakázek, v platném znění, a zákon č. 340/2015 Sb., o zvláštních podmínkách účinnosti některých smluv, uveřejňování těchto smluv a o registru smluv (zákon o registru smluv), v platném znění (dále jen „zákon o registru smluv“). Pro případ, že tato smlouva podléhá uveřejnění v registru smluv dle zákona o registru smluv, smluvní strany si sjednávají, že uveřejnění takových dokumentů v registru smluv zajistí objednatel v souladu se zákonem o registru smluv. V případě, že takové dokumenty nebudou v registru smluv ze strany objednatele uveřejněny ve lhůtě a ve formátu dle zákona o registru smluv, Poskytovatel vyzve písemně objednatele ke zjednání nápravy. Poskytovatel se tímto vzdává možnosti sám ve smyslu ustanovení § 5 zákona o registru smluv uveřejnit dotčené dokumenty v registru smluv či již uveřejněné dokumenty opravit. V případě porušení zákazu uveřejnění či opravy dotčených dokumentů v registru smluv ze strany Poskytovatele, je objednatel oprávněn požadovat po Poskytovateli zaplacení smluvní pokuty ve výši 50 000,- Kč, která je splatná do 30 dnů ode dne doručení výzvy objednatele k jejímu zaplacení Poskytovatelem. Poskytovatel podpisem této Smlouvy potvrzuje, že souhlasí s uveřejněním dotčených dokumentů (smlouvy v úplném znění a případných jejích dodatků) v registru smluv.
- 13.13. Veškeré změny a doplnění nepředvídané touto smlouvou mohou být provedeny, pouze pokud to právní předpisy umožňují, a to pouze vzestupně číslovanými písemnými dodatky, podepsanými oprávněnými zástupci obou smluvních stran na téže listině.
- 13.14. Tato smlouva je vyhotovena v pěti (5) stejnopisech, z nichž objednatel obdrží tři (3) vyhotovení a Poskytovatel dvě (2) vyhotovení.
- 13.15. Nedílnou součástí této smlouvy tvoří její přílohy:
- Příloha č. 1 Čerpací stanice objednatele
  - Příloha č. 2 Objekty objednatele
  - Příloha č. 3 Rozsah a technické podmínky poskytování služeb
  - Příloha č. 4 VOP Poskytovatele

Obě smluvní strany prohlašují, že si tuto smlouvu před jejím podpisem přečetly, a že byla uzavřena po vzájemném projednání jako projev jejich svobodné vůle určitě, vážně a srozumitelně. Na důkaz dohody o všech člancích této smlouvy připojují pověření zástupci obou smluvních stran své vlastnoruční podpisy.

Za obj

Za Poskytovatele

V Praze

8. 10. 2024

V Praze dne

9. 10. 2024

Mgr. J.  
předs  
ČEPR

Ing. M.  
člen p  
ČEPR

T-Mobile Czech Republic a.s.  
Tomáškova 2101/1  
148 00 Praha 4  
Číslo účtu: 25300000000000000000

12

SR Čís	Z. Čís	NÁZEV Čís	Obec	Stará obec	ulice	Doba postavení	Doba vzniku	POS	KOUZ	ORRES	KATASTRÁLNÍ ÚZEMÍ	TEL. NA Čís	WIFI	Seznamová
EuroO1	21	Hádek	Hádek	Hádek	areál vládní Čepce a.s.	139		36301	Kraj Středočeský	Národní vstoup	Hájek u Ostrova	735 720021	Ano	50°26'42.79"N, 12°55'48.21"E
EuroO1	22	Bílčice	Bílčice	Bílčice	areál vládní Čepce a.s.	298		38743	Kraj Středočeský	Strakonice	Bílčice	735 720022	Ano	49°40'44.16"N, 13°54'44.31"E
EuroO1	23	Vělná	Vělná	Vělná	Čepce vládní	559		37382	Kraj Středočeský	České Budějovice	Hájek nad Vltavou a Vělná	735 720023	Ano	48°55'14.17"N, 14°36'35.74"E
EuroO1	41	Hluboká	Hluboká	Hluboká	areál vládní Čepce a.s.	37		41108	Kraj Středočeský	Ústí nad Labem	Hluboká	735 720041	Ano	50°26'31.00"N, 14°21'11.19"E
EuroO1	51	Mladá	Mladá	Mladá	areál vládní Čepce a.s.	35		25063	Kraj Středočeský	Praha - východ	Mladá	735 720051	Ano	50°28'39.95"N, 14°41'12.69"E
EuroO1	61	Čerchovitz nad Bystricí	Čerchovitz nad Bystricí	Čerchovitz nad Bystricí	areál vládní Čepce a.s.	704		30777	Kraj Středočeský	Ústí nad Labem	Čerchovitz	735 720061	Ano	50°28'31.91"N, 14°48'48.97"E
EuroO1	71	Nová Mlýnská	Nová Mlýnská	Nová Mlýnská	areál vládní Čepce a.s.	53		28062	Kraj Středočeský	Kolín	Nová Mlýnská	735 720062	Ano	50°25'36.76"N, 15°34'33.97"E
EuroO1	81	Spátnov	Spátnov	Spátnov	areál vládní Čepce a.s.	22		58215	Kraj Středočeský	Haustavice Brno	Spátnov a Vysoká u Hrad. Brodu	735 720071	Ne	49°42'55.13"N, 15°37'50.07"E
EuroO1	91	Chrástov	Chrástov	Chrástov	areál vládní Čepce a.s.	1673		18101	Kraj Vysočina	Haustavice Brno	Chrástov	735 720072	Ano	49°44'43.23"N, 15°39'43.18"E
EuroO1	101	Ležná	Ležná	Ležná	areál vládní Čepce a.s.	236		26675	Kraj Středočeský	Komárov	Ležná a Břestčany nad Horym	735 720081	Ano	49°35'09.99"N, 14°48'15.39"E
EuroO1	111	Stříteň	Stříteň	Stříteň	Bořetice	298	25a	66447	Kraj Středočeský	Blatná - východ	Stříteň u Brna	735 720091	Ano	49°25'26.34"N, 15°30'48.49"E
EuroO1	121	Horního u Brna	Horního u Brna	Horního u Brna	areál vládní Čepce a.s.	860		49172	Kraj Středočeský	Blatná	Horního u Brna	735 720092	Ano	49°28'31.91"N, 15°34'48.97"E
EuroO1	131	Vělná Bítov	Vělná Bítov	Vělná Bítov	areál vládní Čepce a.s.	288		59561	Kraj Vysočina	Žďár n. Sázavou	Vělná Bítov	735 720093	Ano	49°10'34.65"N, 14°47'11.07"E
EuroO1	141	Prácheň u Rakaj. zahrad	Prácheň	Prácheň	Prácheň	114		12000	Prácheň	Horního u Brna	Prácheň	735 720101	Ano	50°21'39.76"N, 14°28'34.89"E
EuroO1	151	Prácheň u Rakaj. zahrad	Prácheň	Prácheň	Prácheň	414	1494	10400	Prácheň	Horního u Brna	Prácheň	735 720102	Ano	50°21'47.84"N, 14°28'34.89"E
EuroO1	161	DAŇIN B. Nová Mlýnská	DAŇIN B. Nová Mlýnská	DAŇIN B. Nová Mlýnská	Benetice	1412	35	40502	Kraj Středočeský	DAŇIN	DAŇIN	735 720105	Ano	50°48'18.57"N, 14°18'38.18"E
EuroO1	171	DAŇIN B. Bystrý	DAŇIN B. Bystrý	DAŇIN B. Bystrý	Teplička	351		40505	Kraj Středočeský	DAŇIN	Bystrý	735 720106	Ano	50°48'49.55"N, 14°18'30.08"E
EuroO1	181	Dobru Prácheň	Dobru Prácheň	Dobru Prácheň	Dobru Prácheň	310		40755	Kraj Středočeský	DAŇIN	Dobru Prácheň	735 720107	Ano	50°25'28.16"N, 14°28'34.89"E
EuroO1	191	Horního, Horního přehrad	Horního	Horního	Prácheň	207		40747	Kraj Středočeský	DAŇIN	Horního	735 720108	Ano	50°25'37.84"N, 14°28'34.89"E
EuroO1	201	Výhledy nad Mlýns.	Výhledy nad Mlýns.	Výhledy nad Mlýns.	Prácheň	495	148a	44606	Kraj Liberecký	Jablonek nad Nisou	Výhledy nad Mlýns.	735 720112	Ano	50°35'45.98"N, 14°27'34.56"E
EuroO1	113	Labouzev nad Nisou, Vrcholavice	Labouzev nad Nisou	Labouzev nad Nisou	Prácheň	675		44606	Kraj Liberecký	Jablonek nad Nisou	Vrcholavice	735 720112	Ano	50°47'34.24"N, 15°07'30.26"E
EuroO1	114	Labouzev nad Nisou	Labouzev nad Nisou	Labouzev nad Nisou	Prácheň	495		44606	Kraj Liberecký	Jablonek nad Nisou	Labouzev nad Nisou	735 720114	Ano	50°47'34.24"N, 15°07'30.26"E
EuroO1	115	Trávek	Trávek	Trávek	Prácheň	615		27302	Kraj Středočeský	HAŠTOV	Trávek	735 720115	Ano	50°18'14.13"N, 14°39'24.23"E
EuroO1	116	Trávek nad Labem	Trávek nad Labem	Trávek nad Labem	Prácheň	208		27375	Kraj Středočeský	HAŠTOV	Trávek nad Labem	735 720116	Ano	50°18'14.13"N, 14°39'24.23"E
EuroO1	117	Kouřim, Kouřimská	Kouřim	Kouřim	Kouřim	137		28121	Kraj Středočeský	Kouřim	Kouřim	735 720117	Ano	50°25'48.76"N, 14°27'34.56"E
EuroO1	118	Liberec	Liberec	Liberec I - Staré mlýnsko	Liberec	437		46001	Kraj Liberecký	Liberec	Liberec	735 720118	Ano	50°10'16.22"N, 14°58'54.67"E
EuroO1	123	Hájek nad Nisou	Hájek nad Nisou	Hájek nad Nisou	Liberec	743		46334	Kraj Liberecký	Liberec	Hájek nad Nisou	735 720121	Ano	50°15'1.9"N, 14°51'34.56"E
EuroO1	123	Raspava	Raspava	Raspava	Fučkovice	765		46401	Kraj Liberecký	Liberec	Raspava	735 720122	Ano	50°15'48.57"N, 15°08'39.77"E
EuroO1	124	Chrastava	Chrastava	Chrastava	Chrastava	86		46331	Kraj Liberecký	Liberec	Chrastava I	735 720123	Ano	50°48'24.99"N, 14°58'22.46"E
EuroO1	124	Vrcholavice nad Nisou	Vrcholavice nad Nisou	Vrcholavice nad Nisou	Prácheň	1625		46331	Kraj Liberecký	Liberec	Vrcholavice nad Nisou	735 720124	Ano	50°48'30.37"N, 15°08'40.97"E
EuroO1	124	Mlýnská Bítovská	Mlýnská Bítovská	Mlýnská Bítovská	Mlýnská Bítovská	1368		29301	Kraj Středočeský	Mlýnská Bítovská	Mlýnská Bítovská	735 720126	Ano	50°21'41.81"N, 15°28'55.25"E
EuroO1	127	Vělná	Vělná	Vělná	Benetice	153		29443	Kraj Středočeský	Mlýnská Bítovská	Vělná	735 720127	Ano	50°16'21.88"N, 14°57'12.19"E
EuroO1	128	Benetice nad Jiravou	Benetice nad Jiravou	Benetice nad Jiravou II	Mladá	570		29471	Kraj Středočeský	Mladá Bítovská	Staré Benetice	735 720128	Ano	50°17'1.77"N, 14°50'48.47"E
EuroO1	129	Netušice	Netušice	Netušice	Prácheň	239		29081	Kraj Středočeský	Prácheň - východ	Netušice	735 720129	Ano	50°49'55.76"N, 14°43'23.54"E
EuroO1	130	Ústí nad Labem, Králové Mlýnsko	Ústí nad Labem	Králové Mlýnsko	Teplička	1441		41901	Kraj Středočeský	Teplička	Ústí nad Labem	735 720130	Ano	50°45'39.47"N, 13°45'28.88"E
EuroO1	133	Ústí nad Labem, Králové Mlýnsko	Ústí nad Labem	Králové Mlýnsko	Podmokletská	839	20	40007	Kraj Středočeský	Ústí n. Labem	Králové Mlýnsko	735 720131	Ano	50°45'39.47"N, 13°45'28.88"E
EuroO1	134	Ústí nad Labem, Vělnovice	Ústí nad Labem	Vělnovice	Vělnovická	116	55	40010	Kraj Středočeský	Ústí n. Labem	Vělnovice	735 720132	Ano	50°45'39.47"N, 13°45'28.88"E
EuroO1	135	Ústí nad Labem, Salbitzov	Ústí nad Labem	Salbitzov	Salbitzovská	837	83	40011	Kraj Středočeský	Ústí n. Labem	Salbitzov	735 720133	Ano	50°45'39.47"N, 13°45'28.88"E
EuroO1	141	Ústí nad Labem, Ústí nad Labem	Ústí nad Labem	Ústí nad Labem	Ústí nad Labem	2286		41201	Kraj Středočeský	Ústí nad Labem	Ústí nad Labem	735 720134	Ano	50°15'1.9"N, 14°58'54.67"E
EuroO1	143	Prácheň a Vělna	Prácheň	Prácheň	Prácheň	2796	15a	14700	Prácheň	Horního u Brna	Prácheň	735 720143	Ano	50°154.92"N, 14°25'28.56"E
EuroO1	154	Mlýnská nad Brdy	Mlýnská nad Brdy	Mlýnská nad Brdy	Mlýnská nad Brdy	276		25210	Kraj Středočeský	Prácheň - západ	Mlýnská nad Brdy	735 720156	Ano	49°51'35.34"N, 14°51'51.67"E
EuroO1	160	Prácheň u Vysokých Pražských	Prácheň	Vysoká	Poděbradská	109	34	19000	Prácheň	Horního u Brna	Vysoká	735 720160	Ano	50°10'47.7"N, 14°30'51.51"E
EuroO1	161	Jablonek nad Nisou, Prácheň 2 / Černá Hora	Prácheň 2	Hádkovice	Prácheň 2	1700		17000	Prácheň	Hádkovice	735 720161	Ne	50°25'48.76"N, 14°28'34.89"E	
EuroO1	201	Ústí nad Labem, Ústí nad Labem	Ústí nad Labem	Ústí nad Labem	Prácheň	530		40175	Kraj Středočeský	Ústí nad Labem	Ústí nad Labem	735 720201	Ano	49°50'33.88"N, 14°51'48.97"E
EuroO1	201	Ústí nad Labem, Ústí nad Labem	Ústí nad Labem	Ústí nad Labem	Vělnovická	2168		25601	Kraj Středočeský	Benetice u Práhy	Benetice u Práhy	735 720202	Ano	49°48'06.05"N, 14°42'11.53"E
EuroO1	204	Ústí nad Labem, Ústí nad Labem	Ústí nad Labem	Ústí nad Labem	Tráva Světová	455	1	17377	Kraj Středočeský	České Budějovice	Ústí nad Labem	735 720204	Ano	49°44'57.48"N, 14°35'38.87"E
EuroO1	205	Ústí nad Labem, Ústí nad Labem	Ústí nad Labem	Ústí nad Labem	Radošovice	124		27001	Kraj Středočeský	Jablonek nad Nisou	Radošovice	735 720205	Ano	49°41'15.91"N, 14°38'18.25"E
EuroO1	206	Ústí nad Labem, Ústí nad Labem	Ústí nad Labem	Ústí nad Labem	Tráva Světová	445		37816	Kraj Středočeský	Jablonek nad Nisou	Ústí nad Labem	735 720206	Ano	49°51'45.33"N, 14°47'17.71"E
EuroO1	207	Ústí nad Labem, Ústí nad Labem	Ústí nad Labem	Ústí nad Labem	Ústí nad Labem	483		17694	Kraj Středočeský	Jablonek nad Nisou	Ústí nad Labem	735 720207	Ano	48°57'07.74"N, 14°57'12.73"E
EuroO1	208	Ústí nad Labem, Ústí nad Labem	Ústí nad Labem	Ústí nad Labem	Ústí nad Labem	489		17694	Kraj Středočeský	Jablonek nad Nisou	Ústí nad Labem	735 720208	Ano	48°57'07.74"N, 14°57'12.73"E
EuroO1	210	Ústí nad Labem, Ústí nad Labem	Ústí nad Labem	Ústí nad Labem	Ústí nad Labem	1419		39101	Kraj Vysočina	Pelhřimov	Ústí nad Labem	735 720210	Ano	48°26'23.22"N, 15°12'57.39"E
EuroO1	211	Ústí nad Labem, Ústí nad Labem	Ústí nad Labem	Ústí nad Labem	Ústí nad Labem	677		39444	Kraj Vysočina	Pelhřimov	Ústí nad Labem	735 720211	Ano	49°15'31.77"N, 15°13'53.82"E
EuroO1	212	Ústí nad Labem, Ústí nad Labem	Ústí nad Labem	Ústí nad Labem	Ústí nad Labem	775		39448	Kraj Vysočina	Pelhřimov	Ústí nad Labem	735 720212	Ne	49°14'59.45"N, 15°10'42.47"E
EuroO1	213	Ústí nad Labem, Ústí nad Labem	Ústí nad Labem	Ústí nad Labem	Ústí nad Labem	418		39403	Kraj Vysočina	Pelhřimov	Ústí nad Labem	735 720213	Ano	49°18'12.12"N, 15°10'29.08"E
EuroO1	214	Ústí nad Labem, Ústí nad Labem	Ústí nad Labem	Ústí nad Labem	Ústí nad Labem	2943		39701	Kraj Středočeský	Prácheň	Ústí nad Labem	735 720214	Ano	49°17'52.31"N, 14°48'40.97"E
EuroO1	217	Ústí nad Labem, Ústí nad Labem	Ústí nad Labem	Ústí nad Labem	Ústí nad Labem	19		40175	Kraj Středočeský	Prácheň	Ústí nad Labem	735 720217	Ano	49°18'34.04"N, 15°14'12.47"E
EuroO1	218	Kamich nad Vltavou	Kamich nad Vltavou	Kamich nad Vltavou	Ústí nad Labem	113		26263	Kraj Středočeský	Prácheň	Kamich nad Vltavou	735 720218	Ano	48°32'12.78"N, 14°15'18.17"E
EuroO1	219	Dubánek	Dubánek	Dubánek	Ústí nad Labem	202		26101	Kraj Středočeský	Příbram	Dubánek u Příbram	735 720219	Ano	49°41'39.27"N, 14°40'40.13"E
EuroO1	220	Petrovice u Sedčic	Petrovice u Sedčic	Petrovice u Sedčic	Ústí nad Labem	29		26155	Kraj Středočeský	Příbram	Petrovice u Sedčic	735 720220	Ano	49°33'17.45"N, 14°19'46.69"E
EuroO1	221	Sedčice u Blatné	Sedčice u Blatné	Sedčice u Blatné	Palackého	101		38121	Kraj Středočeský	Strakonice	Sedčice u Blatné	735 720221	Ano	49°22'16.83"N, 13°36'41.84"E
EuroO1	222	Ústí nad Labem, Ústí nad Labem	Ústí nad Labem	Ústí nad Labem	Benetice	205		39001	Kraj Středočeský	Náchod	Ústí nad Labem	735 720222	Ano	49°28'15.56"N, 14°39'34.63"E
EuroO1	223	Ústí nad Labem, Ústí nad Labem	Ústí nad Labem	Ústí nad Labem	Ústí nad Labem	349		39199	Kraj Středočeský	Ústí nad Labem	Ústí nad Labem	735 720223	Ano	49°28'15.56"N, 14°39'34.63"E
EuroO1	224	Ústí nad Labem, Ústí nad Labem	Ústí nad Labem	Ústí nad Labem	Ústí nad Labem	676		39181	Kraj Středočeský	Ústí nad Labem	Ústí nad Labem	735 720224	Ano	49°28'15.56"N, 14°39'34.63"E
EuroO1	225	Ústí nad Labem, Ústí nad Labem	Ústí nad Labem	Ústí nad Labem	Ústí nad Labem	409		39181	Kraj Středočeský	Ústí nad Labem	Ústí nad Labem	735 720225	Ano	49°28'15.56"N, 14°39'34.63"E
EuroO1	226	Ústí nad Labem, Ústí nad Labem	Ústí nad Labem	Ústí nad Labem	Ústí nad Labem	67								

SK ČS	Z. ČS	NÁZEV ČS	Obec	část obce	úlice	číslo popsané	číslo orientační	PSČ	ORAJ	KORRES	KATASTRÁLNÍ ÚZEMÍ	TEL. NA ČS	WIFI	Souřadnice
Euro01	447	Bno	Brno	Oupačinka	468	9	60200	Kraj Zlínský	Brno - město	Tomáštík	735720447	Ano	49°11'46.6"N, 16°36'43.46"E	
Euro01	449	Nanaedla	Nanaedla	Kurfürst	1383		76361	Kraj Zlínský	Zlín	Nanaedla	735720449	Ano	49°11'27.05"N, 17°31'43.4"E	
Euro01	501	Knov	Knov	Pod Cvilimem	924	106	79121	Kraj Moravskoslezský	Bruntál	Obavská Předměstí	735720501	Ano	49°58'52.9"N, 17°13'21.7"E	
Euro01	502	Zlatá Hora	Zlatá Hora	Žitavská	225		79376	Kraj Olomoucký	Olomouc	Zlatá Hora v jeseníkách	735720502	Ano	50°15'18.27"N, 17°23'59.1"E	
Euro01	504	Břidličná	Břidličná	Rymalská	488		79351	Kraj Moravskoslezský	Bruntál	Břidličná	735720504	Ano	49°54'5.6"N, 17°22'11.6"E	
Euro01	505	Sedlnice - samostatná	Sedlnice	Sedlnice	503		74256	Kraj Moravskoslezský	Nový Jičín	Sedlnice	736775592	Ne	49°40'20.21"N, 18°0'34.898"E	
Euro01	506	Jablunkov	Jablunkov	Frýdek - Místek	504		73991	Kraj Moravskoslezský	Frýdek - Místek	Jablunkov	735770506	Ano	49°34'16.8"N, 18°45'3.87"E	
Euro01	507	Svádnov	Svádnov	Ostravská	433		73925	Kraj Moravskoslezský	Nový Jičín	Svádnov	735720507	Ano	49°41'35.82"N, 18°19'25.2"E	
Euro01	509	Ostrava	Ostrava	Frýdek - Místek	704		73914	Kraj Moravskoslezský	Frýdek - Místek	Stará Hamaž 2	735720509	Ano	49°31'49.76"N, 18°23'54.27"E	
Euro01	510	Zlatá Hora	Zlatá Hora	Zámecká	359		73914	Kraj Moravskoslezský	Ostrava-město	Zlatá Hora	735720510	Ano	49°51'47.74"N, 18°21'21.7"E	
Euro01	511	Horní Těšícko	Horní Těšícko	Horní Těšícko	801		73542	Kraj Moravskoslezský	Karviná	Horní Těšícko	735720511	Ano	49°44'46.93"N, 18°29'23.97"E	
Euro01	512	Karviná	Karviná	Frýdek - Místek	748	6a	73301	Kraj Moravskoslezský	Karviná	Karviná-město	735720512	Ano	49°51'18.54"N, 18°32'55.9"E	
Euro01	513	Vrbice	Bohumín	Vrbice u Bohumína	177		73551	Kraj Moravskoslezský	Karviná	Vrbice u nad Otrou	735720513	Ano	49°51'51.0"N, 18°18'54.4"E	
Euro01	514	Blžovec	Blžovec	Opavská	1025	29	74301	Kraj Moravskoslezský	Nový Jičín	Blžovec-město	735720514	Ano	49°45'19.41"N, 18°0'42.13"E	
Euro01	516	Olomouc - Krasova	Olomouc	Krasova	1168	41	73900	Kraj Olomoucký	Olomouc	Olomouc-město	735720516	Ano	49°35'25.83"N, 17°14'44.19"E	
Euro01	518	Olomouc - Hodošská, Lískánská	Olomouc	Hodošská	1229	92	73900	Kraj Olomoucký	Olomouc	Hodošská	735720518	Ano	49°35'22.18"N, 17°13'54.68"E	
Euro01	520	Olomouc - Tabulová vrch, Hrubantůvka	Olomouc	Nová Líšeň	1255	51	73900	Kraj Olomoucký	Olomouc	Nová Líšeň	735720520	Ano	49°35'04.0"N, 17°13'24.43"E	
Euro01	522	Olomouc - Pražská	Olomouc	Řečín	244		73900	Kraj Olomoucký	Olomouc	Řečín	735720522	Ano	49°36'10.37"N, 17°13'19.6"E	
Euro01	524	Velká Polom	Velká Polom	Opavská	302		74764	Kraj Moravskoslezský	Ostrava-město	Velká Polom	735720524	Ano	49°51'45.67"N, 18°0'17.31"E	
Euro01	525	Vitkov	Vitkov	Komenského	151		74801	Kraj Moravskoslezský	Olomouc	Vitkov	735720525	Ano	49°46'34.52"N, 17°45'40.96"E	
Euro01	526	Budčovic nad Budčovic	Budčovic nad Budčovic	Dukelská	406		74777	Kraj Moravskoslezský	Olomouc	Budčovic nad Budčovic	735720526	Ne	49°47'48.67"N, 17°37'50.83"E	
Euro01	527	Kobřice	Kobřice	Hvězdičková	793		74777	Kraj Moravskoslezský	Olomouc	Kobřice ve Slavsku	735720527	Ano	49°59'48.78"N, 18°11'1.78"E	
Euro01	528	Přerov	Přerov	Přerov I Město	450		75002	Kraj Olomoucký	Přerov	Přerov	735720528	Ne	49°26'46.936"N, 17°27'4.847"E	
Euro01	529	Ostrava - Nová Bělá, Ptařínská	Ostrava	Nová Bělá	432	450	72400	Kraj Moravskoslezský	Ostrava-město	Nová Bělá	735720529	Ano	49°45'16.47"N, 18°14'46.96"E	
Euro01	531	Ostrava - Přívus Muškovská	Ostrava	Moravská Ostrava	291	26	70200	Kraj Moravskoslezský	Ostrava-město	Moravská Ostrava	735720531	Ano	49°51'9.81"N, 18°16'58.94"E	
Euro01	532	Ostrava - Vítkovská	Ostrava	Moravská Ostrava	3279	38	70200	Kraj Moravskoslezský	Ostrava-město	Moravská Ostrava	735720532	Ano	49°49'30.94"N, 18°16'41.47"E	
Euro01	533	Ostrava - Michalčovičská	Ostrava	Stará Ostrava	1968	227	71000	Kraj Moravskoslezský	Ostrava-město	Stará Ostrava	735720533	Ano	49°54'38.69"N, 18°14'21.765"E	
Euro01	534	Tosonov	Tosonov	Mikolajčovičská	596		75101	Kraj Olomoucký	Přerov	Tosonov	735720534	Ano	49°57'13.82"N, 17°17'02.47"E	
Euro01	537	Kojetín	Kojetín	Kojetín I - Město	253		75201	Kraj Olomoucký	Přerov	Kojetín	735720537	Ano	49°21'1.89"N, 17°18'13.43"E	
Euro01	538	Křenovice - Právi	Křenovice	Křenovice	75201		75201	Kraj Olomoucký	Přerov	Křenovice	735720538	Ano	49°19'11.712"N, 17°15'37.968"E	
Euro01	539	Křenovice - Levá	Křenovice	Křenovice	75201		75201	Kraj Olomoucký	Přerov	Křenovice	735720539	Ano	49°19'15.866"N, 17°15'38.644"E	
Euro01	540	Ruda nad Moravou	Ruda nad Moravou	Linhartova	310		78963	Kraj Olomoucký	Šumperk	Ruda nad Moravou	735720540	Ano	49°59'10.83"N, 16°53'18.44"E	
Euro01	542	Libina	Libina	Jesenická	825		78805	Kraj Olomoucký	Šumperk	Horní Libina	735720542	Ano	49°52'13.65"N, 17°52'31.91"E	
Euro01	543	Šumperk	Šumperk	Jesenická	2965	2c	78701	Kraj Olomoucký	Šumperk	Šumperk	735720543	Ano	49°57'26.98"N, 16°58'20.65"E	
Euro01	545	Horní Lideč	Horní Lideč	Horní Lideč	295		75612	Kraj Zlínský	Vsetín	Horní Lideč	735720545	Ano	49°10'50.47"N, 18°13'58.85"E	
Euro01	546	Vsetín	Vsetín	Drnův Jasanův	283		75501	Kraj Zlínský	Vsetín	Vsetín	735720546	Ano	49°20'31.43"N, 17°59'36.16"E	
Euro01	548	Antončovice - oravá	Ostrava	Koblov	404		71100	Kraj Moravskoslezský	Ostrava-město	Koblov	735720548	Ne	49°54'2.63"N, 18°18'21.403"E	
Euro01	549	Antončovice - levá	Antončovice	Sihelčovice	435		71100	Kraj Moravskoslezský	Olomouc	Antončovice	735720549	Ano	49°54'38.69"N, 18°14'21.765"E	
Euro01	551	Havlov - Budyšovice	Havlov	Fryčevka	1622	1b	73601	Kraj Moravskoslezský	Karviná	Budyšovice	735720551	Ano	49°45'27.3"N, 18°17'25.27"E	
Euro01	555	Perhald - vchod	Perhald	Perhald I - Perhald	452		74260	Kraj Moravskoslezský	Nový Jičín	Perhald u Nového Jičina	735720555	Ano	49°42'33.57"N, 18°38'13.2"E	
Euro01	556	Perhald - západ - samostatná	Perhald	Perhald I - Perhald	453		74260	Kraj Moravskoslezský	Nový Jičín	Perhald u Nového Jičina	735720556	Ne	49°42'32.51"N, 18°39'35.06"E	
Euro01	557	Chrobová	Chrobová	Drav	823		76811	Kraj Zlínský	Krompach	Chrobová	735720557	Ano	49°21'45.37"N, 17°22'37.37"E	
Euro01	558	Stavčín	Stavčín	Lahovčská	892		76321	Kraj Zlínský	Zlín	Stavčín	735720558	Ano	49°5'15.25"N, 17°51'32.63"E	
Euro01	559	Liňutovice	Liňutovice	Liňutovice	226		74755	Kraj Moravskoslezský	Olomouc	Liňutovice	735720559	Ano	49°54'39.93"N, 17°42'1.847"E	
Euro01	601	Beroun	Beroun	Pránská	859		26601	Kraj Středočeský	Beroun	Beroun	735720601	Ano	49°54'58.84"N, 13°52'58.65"E	
Euro01	602	Žalce	Žalce	Komenského	1016		26751	Kraj Středočeský	Beroun	Žalce	735720602	Ano	49°54'02.00"N, 13°54'43.65"E	
Euro01	603	Honstomice nad Řeky	Honstomice	Dobříšská	551		26724	Kraj Středočeský	Beroun	Honstomice nad Řeky	735720603	Ano	49°49'27.71"N, 14°37'07.7"E	
Euro01	604	Hrochov	Hrochov	Lidská vřída	714		34562	Kraj Středočeský	Domazlice	Hrochov	735720604	Ano	49°35'34.44"N, 13°54'47.21"E	
Euro01	605	Hrochovský Týn	Hrochovský Týn	Nádražní	331		34601	Kraj Středočeský	Domazlice	Hrochovský Týn	735720605	Ano	49°31'29.35"N, 13°56'8.11"E	
Euro01	606	Koloveň	Koloveň	Palackého	371		34543	Kraj Středočeský	Domazlice	Koloveň	735720606	Ano	49°31'29.35"N, 13°55'8.71"E	
Euro01	607	Probořovice	Probořovice	Sandová	188		35002	Kraj Středočeský	Chrást	Probořovice u Domažlic	735720607	Ano	49°54'18.77"N, 14°28'6.65"E	
Euro01	608	Chab	Chab	Díleňská	13		35002	Kraj Středočeský	Chrást	Díleňská u Chabu	735720608	Ano	50°5'29.9"N, 12°26'55.24"E	
Euro01	609	Kadaň	Kadaň	Roketská	1975		43201	Kraj Ústecký	Chomutov	Kadaň	735720609	Ano	50°27'28.17"N, 13°16'32.56"E	
Euro01	610	Pruňhov - Ústá	Kadaň	Pruňhov	384		43201	Kraj Ústecký	Chomutov	Pruňhov	735720610	Ano	50°25'37.69"N, 13°15'47.67"E	
Euro01	611	Něrokov	Něrokov	Klatovská	112		34022	Kraj Středočeský	Klatov	Něrokov	735720611	Ano	49°17'25.66"N, 13°8'19.99"E	
Euro01	612	Kolín	Kolín	Kolín	298		34342	Kraj Středočeský	Kolín	Kolín	735720612	Ano	49°18'14.15"N, 13°26'36.25"E	
Euro01	613	Paruc	Paruc	Komenského	384		43907	Kraj Ústecký	Louny	Paruc	735720613	Ano	50°18'46.82"N, 13°54'33.55"E	
Euro01	614	Louny	Louny	Rubínova	2702		44001	Kraj Ústecký	Louny	Louny	735720614	Ano	50°20'55.26"N, 13°48'50.25"E	
Euro01	615	Přeráb - Křmčice	Přeráb	Česká	322		32200	Kraj Středočeský	Zlín	Křmčice	735720615	Ano	49°45'20.43"N, 13°18'33.94"E	
Euro01	616	Merklín	Merklín	Česká	596		33452	Kraj Středočeský	Přeráb - šh	Merklín u Přerábu	735720616	Ano	49°33'1.56"N, 13°12'6.3"E	
Euro01	617	Mančín	Mančín	Mančín	318		33162	Kraj Středočeský	Přeráb - Sever	Mančín	735720617	Ano	49°59'29.09"N, 13°34'34.07"E	
Euro01	618	Žihle	Žihle	Žihle	437		33165	Kraj Středočeský	Přeráb - Sever	Žihle	735720618	Ne	50°27'40.77"N, 13°22'33.27"E	
Euro01	619	Kozelce	Kozelce	Kozelce	152		33143	Kraj Středočeský	Přeráb - Sever	Kozelce u Kralovic	735720619	Ano	49°54'58.93"N, 13°52'58.65"E	
Euro01	620	Čáslav u Rakovníka	Čáslav	Kozelce	303		27024	Kraj Středočeský	Rakovník	Čáslav u Rakovníka	735720620	Ano	50°13'47.77"N, 13°34'47.56"E	
Euro01	621	Loket nad Ohrovnou	Loket	Loket	595		35733	Kraj Karlovarský	Sokolov	Loket	735720621	Ano	50°11'39.29"N, 12°45'47.2"E	
Euro01	622	Sokolov, Krastická	Svatava	Krastická	455		35603	Kraj Karlovarský	Sokolov	Svatava	735720622	Ano	50°11'20.21"N, 12°38'6.62"E	
Euro01	624	Plán u Mariánských Lázní	Plán	Přeráb - Koterov	855		34815	Kraj Středočeský	Tachov	Plán u Mariánských Lázní	735720624	Ano	49°51'45.95"N, 12°44'11.99"E	
Euro01	627	Přeráb - Koterov	Přeráb	Přeráb - Koterov	465	34	32600	Kraj Středočeský	Přeráb	Krčadlová u Přerábu	735720627	Ano	49°43'14.952"N, 13°24'43.416"E	
Euro01	601	Loket D1 6řm	Loket	Loket	599		25795	Kraj Středočeský	Benátky	Loket u Dolních Kralovic	317 856 783	Ne	49°39'28.120"N, 13°07'10.836"E	
Euro01	611	Velká Březno	Velká Březno	Vitřelův	190		40213	Kraj Středočeský	Ústí nad Labem	Velká Březno nad Itzerou	735720611	Ano	50°18'46.82"N, 13°54'33.55"E	
RoBN OL	812	Dvořec	Dvořec	Olomoucká	477		79368	Kraj Moravskoslezský	Bruntál	Dvořec u Bruntálu	778794312	Ano	49°49'45.011"N, 017°12'05.827"E	
RoBN OL	813	Podbřazdy	Podbřazdy	Blávk	29001		29001	Kraj Středočeský	Nymburk	Blávk	778794313	Ano	50°08'02.501"N, 015°06'14.31"E	
RoBN OL	814	Harrachov	Harrachov	Na Mlýně	601		51246	Kraj Liberecký	Jablonec nad Nisou	Harrachov	778794314	Ano	50°45'44.887"N	

M ČS	Z. ČS	NÁZEV ČS	Obec	Část obce	ulice	Číslo poplatné	Číslo orient.	PSČ	KRAJ	OKRES	KATASTRÁLNÍ ÚZEMÍ	TEL. NA ČS	WIFI	Souřadnice
RoBIB ČL	886	Dřhovle	Dřhovle	Dřhovle	Dřhovle			39701	Kraj Jihočeský	Písek	Dřhovle	778794386	Ano	49°20'37.07"N, 014°02'50.975"E
RoBIB ČL	887	Mýto	Mýto	Mýto	Přelešská	565		23805	Kraj Středočeský	Řobčany	Mýto v Čechách	778794387	Ano	49°47'08.283"N, 013°43'13.818"E
RoBIB ČL	888	Praha Motol	Praha	Motol	Přelešská			15000	Praha	Motol	Motol	778794388	Ano	50°06'06.770"N, 014°31'10.226"E
RoBIB ČL	889	Praha Chuchle	Praha	Praha	Štrabaničká			15000	Praha	Hlavní město Praha	Malá Chuchle	778794389	Ano	50°01'32.266"N, 014°23'40.893"E
RoBIB ČL	891	Píštín	Píštín	Píštín	Píštín	144		37346	Kraj Jihočeský	České Budějovice	Píštín	778794391	Ano	49°02'37.543"N, 014°20'00.269"E
RoBIB ČL	897	Praha Švehlova	Praha Švehlova	Praha Švehlova	Švehlova			11000	Praha	Hlavní město Praha	Záběhlice	778794397	Ano	50°03'25.527"N, 014°30'44.172"E
RoBIB ČL	898	Praha Vysočanská radiála	Praha Vysočanská radiála	Vysočanská radiála	Vysočanská radiála			10900	Praha	Hlavní město Praha	Hloubětín	778794398	Ano	50°07'09.225"N, 014°33'19.244"E
RoBIB ČL	899	Vojtánov	Vojtánov	Vojtánov	Vojtánov	105		35134	Kraj Karlovarský	Chab	Vojtánov	778794399	Ano	50°10'17.328"N, 012°18'51.619"E

## Příloha číslo 2 - seznam objektů

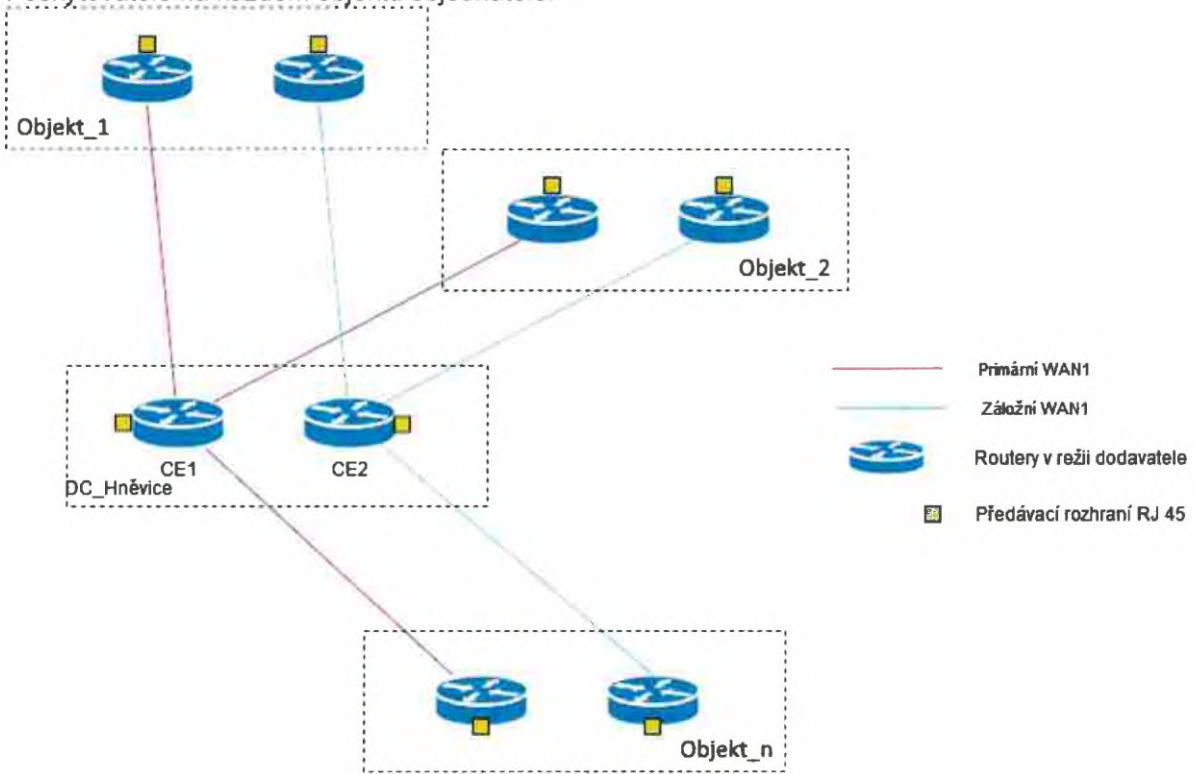
číslo	Adresa lokality	Upřesnění pozice objektů	Služba	Kategorie
1	Bělčice, 38743	49.5125369N, 13.8950669E	WAN1	B
2	Cerekvice nad Bystřicí, 50777	50.3231150N, 15.7366547E	WAN1	B
3	Hájek u Karlových Varů, p. Ostrov nad Ohří, 36301	50.2770769N, 12.9296772E	WAN1	B
4	Klobouky u Brna, 69172	48.9826517N, 16.8634697E	WAN1	B
5	Kralupy-II, objekt MERO p.č.444/5. k.ú.Veltrusy	50.2645136N, 14.3253353E	WAN1	C
6	Kryry, 43981	50.181742N, 13.442373E	WAN1	C
7	Litvínov 7 (dispečink), 41615	50.5498542N, 13.6072219E	WAN1	C
8	Loukov u Bystřice pod Hostýnem, 76875	49.4165178N, 17.7407658E	WAN1	A
9	Mstětice, p. Zeleneč v Cechách, 25091	50.1433664N, 14.6979353E	WAN1	B
10	Nevid u Rokycan, 33701	49.6848594N, 13.5997031E	WAN1	C
11	Nové město (Břežany), p. Kolín2, 28002	50.0439758N, 15.0753342E	WAN1	C
12	Potěhy, p. Tupadly, 28563	49.8769431N, 15.4345331E	WAN1	C
13	Roudnice nad Labem, 41328	50.4413008N, 14.3512369E	WAN1	—
			WAN2	—
			Internet	—
14	Dělnická 12, Praha 7,107 04 (centrála)	50.10298N, 14.44591E	WAN1	D
15	Smyslov (Tábor - Měšice), 39156	49.4189272N, 14.7343772E	WAN1	B
16	Střelice u Brna, 66447	49.1583394N, 16.5048608E	WAN1	A
17	Šlapanov u Havlíčkova Brodu, 58251	49.5495933N, 15.6302919E	WAN1	A
18	Třemošná u Plzně, 33011	49.8058428N, 13.3968439E	WAN1	A
19	Včelná, p. Boršov n. Vltavou, 37382	48.9203633N, 14.4455472E	WAN1	B
20	Velká Bíteš, 59501	49.2762067N, 16.2342925E	WAN1	C
21	Sedlnice	49.6721703N, 18.1103850E	WAN1	B
22	Dedibaby	50.3117467N, 14.3712178E	WAN1	C
23	PARAMO, Přerovská 560, Pardubice	50.0277817N, 15.7426853E	WAN1	C
24	Kátov, SK	48.8407031N, 17.1848978E	L2 okruh	—
25	Plešovec	49.334479N, 17.384397E	WAN1	C

## 1. Topologie sítě

### 1.1. WAN1

Pro síť WAN 1 je požadována topologie *L3 VPN v konfiguraci redundantní hub and spoke* – primární a záložní s centrálním uzlem DC Hněvice. Fyzická vrstva primární a záložní sítě musí být kompletně oddělená, tj. problém nebo závada kdekoli v primární části sítě neovlivní záložní síť a naopak. Není přípustné pro přenos využívat síť Internet tzn. pro přenos se budou používat vlastní síť Poskytovatele, popř. síť smluvních partnerů Poskytovatele.

Síť WAN1 bude zakončena na 2 fyzických rozhraních na 2 na sobě nezávislých zařízeních Poskytovatele na každém objektu objednatele.



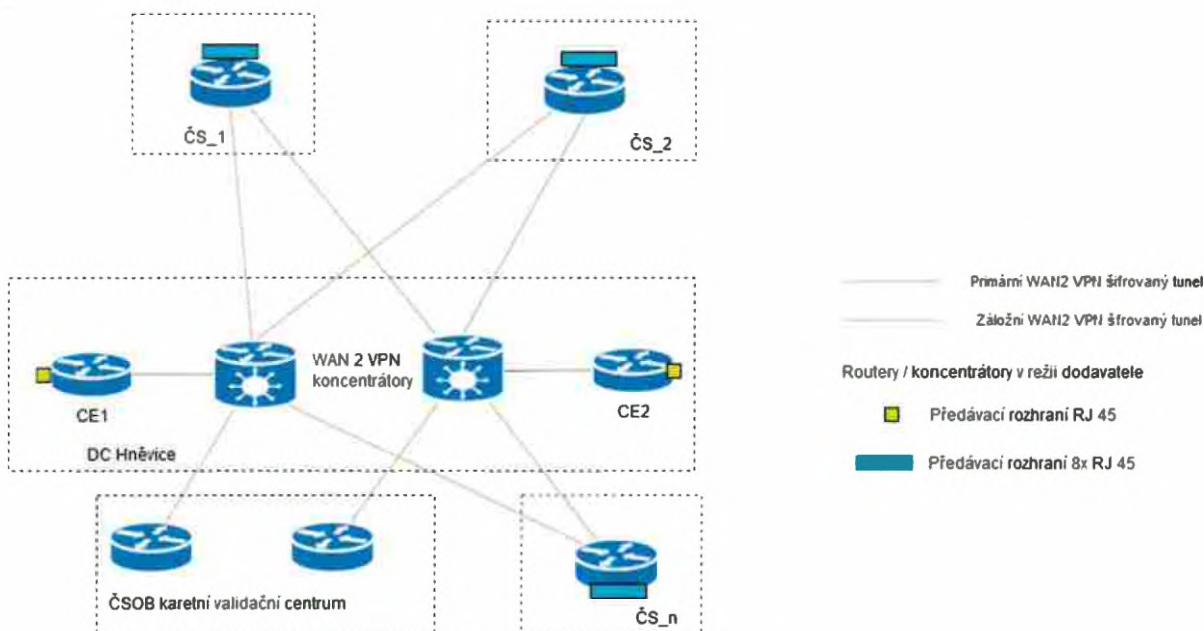
Obr. 1 – Topologie WAN1

### 1.2. WAN2

Pro síť WAN 2 je požadována topologie *L3 VPN v konfiguraci redundantní hub and spoke*. Fyzická vrstva primární a záložní sítě musí být alespoň v první míli oddělená, může využívat prvky sítě WAN 1. Provoz sítě WAN2 je předán objednateli v DC Hněvice na 2 fyzických rozhraních na 2 fyzických zařízeních (koncentrátorech) Poskytovatele v DC Hněvice, nebo na společném rozhraní s WAN1. V objektech čerpacích stanic se předpokládá předání na jednom routeru Poskytovatele. Předávacím rozhraním je 8× RJ 45 LAN modulu routeru.

Veškerý provoz v rámci WAN2 bude šifrován minimálně AES256 s kontrolou integrity alespoň SHA1.

*Při převádění xDSL na nového dodavatele je akceptovatelné připojení ČS pouze jednou linkou po dobu max. jednoho týdne. Pokud během této lhůty nedojde k vyřešení problému s převodem konektivity, je nutno zřídít připojení jinou technologií.*



Obr. 2 – Topologie WAN2

Technická specifikace routeru pro čerpací stanice:

- minimálně 8 portů LAN 10/100 Mb/s RJ45,
- podpora VLAN, min. 4 VLANy,
- šifrování WAN min 256 AES, kontrola integrity min. SHA1,
- min. 2 WAN rozhraní podle typu připojení v lokalitě

### 1.3. Přístupová síť

#### DC Hněvice

požadováno primární připojení optickou sítí o rychlosti 1Gb/s. Na tomto připojení se předpokládá provoz primárních linek WAN1, WAN2 a přístupu k síti Internet.

Objednatel pro úplnost uvádí, že ke dni uzavření smlouvy je připojení realizováno optickou přípojkou k POP Štětí společnosti Cetin, a.s., IČO: 04084063.

Poskytovatel při poskytování služeb využije *shora uvedenou optickou přípojku*.

Přípustné technologie:

- Optická konektivita

Záložní připojení musí být fyzicky oddělené od primárního. Na této lince se předpokládá terminace záložních linek z WAN1, WAN2 a záloha přístupu k síti Internet.

Přípustné technologie:

- Optické vedení
- Radioreléový Point to point spoj ve vyhrazeném (licencovaném) pásmu
- Metalické vedení
- Radiové mobilní připojení (LTE, 5G)

#### WAN 1 primární konektivita ve střediscích

Přípustné technologie:

- Optická konektivita
- Radioreléový Point to point spoj

#### WAN 1 záložní konektivita ve střediscích

- Optická konektivita
- Radioreléový Point to point spoj
- Metalické vedení

#### WAN 2 primární i záložní konektivita

- Radiové mobilní připojení (LTE, 5G) xDSL

## Příloha č. 3 Rozsah a technické podmínky poskytování služeb

- Připojení přes družici
- Wi-Fi 802.11 a/b/g/n/ac
- Nebo jiná vhodná kabelová nebo bezdrátová technologie podle místních podmínek
- 

### ČSOB autorizační centrum

#### Primární konektivita

- Optická konektivita
- Rádioreléový Point to point spoj ve vyhrazeném (licencovaném) pásmu

#### Záložní konektivita

- Optická konektivita
- Metalické vedení
- Rádioreléový Point to point spoj ve vyhrazeném (licencovaném) nebo volném pásmu

### **Privátní VPN síť**

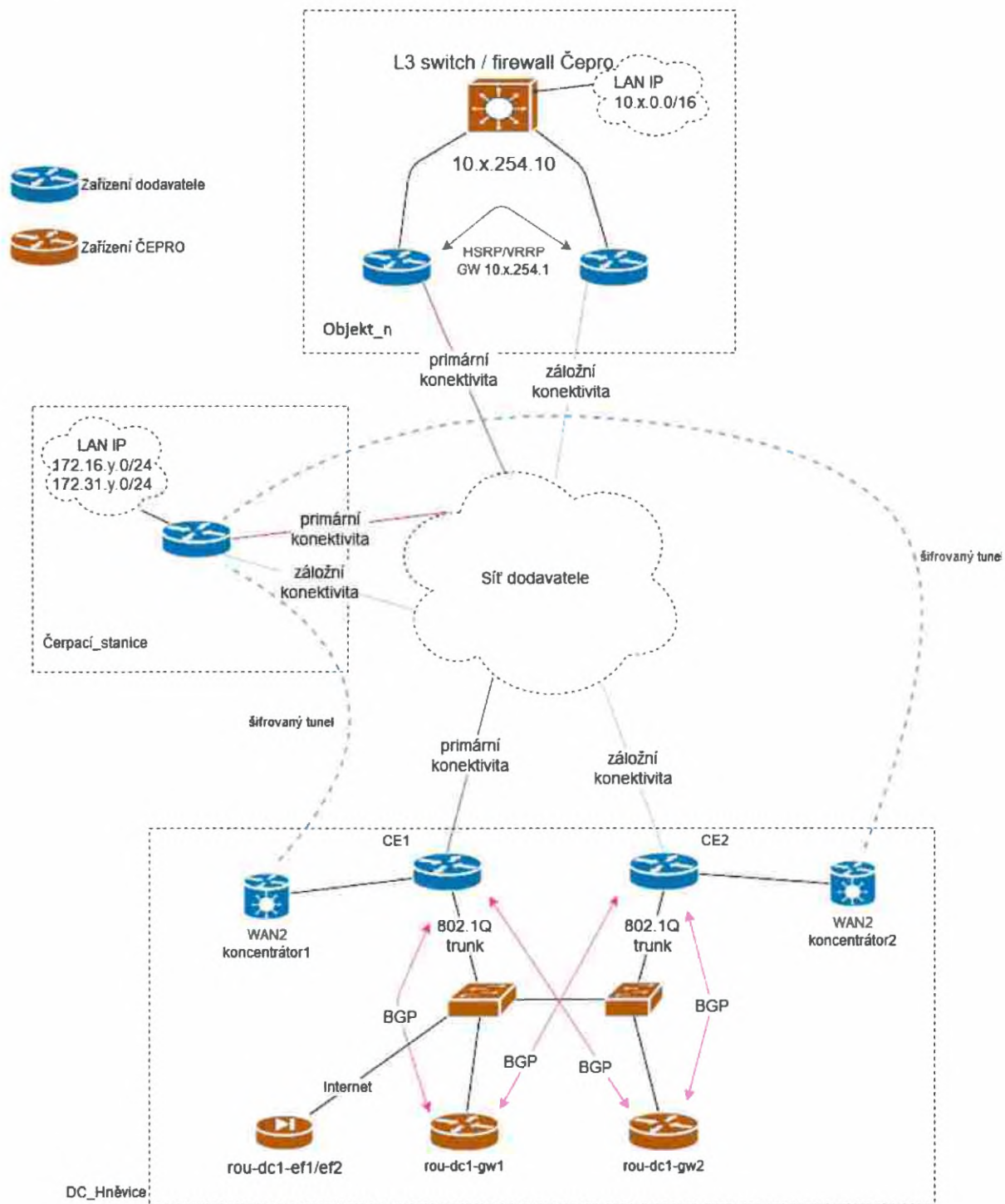
#### **WAN1**

- WAN1 bude realizována jako L3 VPN s respektováním vnitřního IP adresního prostoru objednatele. Spojení v primární i záložní síti se předpokládá permanentní.
- Při poruše na primární lince Poskytovatel zajišťuje automatické přesměrování provozu na záložní linku, přičemž doba konvergence je max. 30 sekund.
- Při obnovení funkčnosti primární linky se provoz automaticky přesměruje zpět. Překlápění provozu zpět na primární linku způsobí max. 10sekundové přerušení konektivity.
- Mezi routery poskytovatele a objednatele v DC Hněvice se předpokládá směrování pomocí protokolu BGP.
- V objektech objednatele se předpokládá směrování na funkční linku pomocí HSRP / VRRP na routerech Poskytovatele. V zařízeních objednatele se předpokládá pouze statická defaultní routa.

#### **WAN2**

- U WAN 2 se předpokládá permanentní dvojice L3 VPN šifrovaných tunelů na dvojici koncentrátorů dodaných poskytovatelem umístěných v DC Hněvice. Úroveň šifrování a kontrola integrity dat min. AES256 / SHA1. Data se přenášejí přes primární linku s automatickým přechodem na záložní linku s dobou konvergence max 120 sekund. Seznam čerpacích stanic je v příloze č. 1.
- Součástí WAN2 je napojení na ČSOB autorizační centrum formou privátního MPLS včetně dodání nezbytného hardware a zajištění plné redundance.

Příloha č. 3 Rozsah a technické podmínky poskytování služeb



Obr. 3 – Princip směrování

#### 1.4. Podpora protokolů

##### WAN1

- IPv4 s MTU 1600 B (paket MTU 1500 B zapouzdřený do GRE over IPSEC),
- přenos IPv4 multicast dohodnutého prefixu

##### WAN2

- IPv4 MTU 1500 B (paket MTU 1410 B přes xDSL a 1476 B přes LTE zapouzdření do GRE over IPSEC (MSS 1370))

##### Internet

- IPv4/IPv6 MTU 1500 B

##### QoS

U WAN1 je požadována prioritizace a odbavení provozu podle hodnoty DSCP v IP hlavičce dle dohodnutých tříd provozu. Hodnotu DSCP je třeba zachovat. Třídy provozu a proporcionální dělení kapacity linky v procentech jsou:

Třídy provozu	DSCP	WAN 1 primární	WAN 1 záložní	Přednostní odbavení
Critical	CS6, CS7, EF, AF4x	10	20	Ano
Time sensitive	AF2x	30	50	Ne
Video	AF1x	40	0	Ne
Best Effort	BE	remaining	remaining	Ne

*Na základě provozních zkušeností poskytovatel umožní změnit procentuální rozdělení jednotlivých tříd, a to i různě na jednotlivých objektech objednatele. Změna procentuálního rozdělení jednotlivých tříd nepředstavuje důvod pro změnu ceny za služby. Očekávaný počet požadavků jsou jednotky během celého trvání smluvního vztahu*

#### 1.5. Přenosové rychlosti

Jednotlivé lokality objednatele jsou kategorizovány do tříd dle Přílohy č. 1 smlouvy. Pro jednotlivé skupiny jsou minimální garantované symetrické rychlosti dle tabulky:

	Primární konektivita	Záložní konektivita
Objekt třídy A	150 Mbps	100 Mbps
Objekt třídy B	100 Mbps	75 Mbps
Objekt třídy C	75 Mbps	50 Mbps
Objekt třídy D	200 Mbps	150 Mbps
ČS*	6 / 2 Mb/s	2 / 0,5 Mb/s
ČSOB autorizační centrum	10 Mb/s	10 Mb/s
DC Hněvice	1 Gb/s	256 Mb/s
Klobouky–Kátov**	10 Mbps	není

\* Pro připojení ČS je akceptovatelné asymetrické rychlosti připojení. Rychlost je ve tvaru downlink / uplink z pohledu Čerpací stanice.

\*\* Propoj bude realizovaný prostým optickým L2 okruhem z areálu objektu objednatele Klobouky do areálu objektu MERO Kátov (SR).

Rozložení zátěže primární a záložní přípojky DC Hněvice podle druhu provozu

Druh provozu	Primární konektivita	Záložní konektivita
Internet	250 Mb/s	100 Mb/s
WAN 1	min. 500 Mb/s	min. 120 Mb/s
WAN 2	30 Mb/s	30 Mb/s

*Na základě provozních zkušeností objednatel umožní toto rozložení změnit. Změna rozložení zátěže nepředstavuje důvod pro změnu ceny služby. Očekávaný počet požadavků jsou jednotky během celého trvání smluvního vztahu*

Minimální garantovaná symetrická rychlost pro službu WiFi na ČS je 20/2 Mb/s

U přibližně 15% ČS není technologicky možné dosáhnout rychlosti datového připojení k internetu min. 20/2 Mb/s (příchozí/odchozí). Pro těchto 15% ČS Poskytovatel zajistit co nejbližší možnou nabízenou přenosovou rychlost.

#### 1.6. Zpoždění

Maximální přípustné hodnoty obousměrného zpoždění

Relace	Max. zpoždění (ms)
Objekt objednatele – DC Hněvice	30
ČS – DC Hněvice*	60
DC Hněvice – ČSOB autorizační centrum	20
DC Hněvice – www.netmetr.cz**	15
WiFi na ČS	60

\* Neplatí pro připojení přes družici

\*\* Případně jiný neutrální prvek v síti NIX Praha

#### 1.7. Přístup k síti Internet

Pro přístup k síti Internet bude použita primární a záložní konektivita DC Hněvice. Výběr trasy bude pomocí First Hop redundance HSRP / VRRP na routerech CE1 + CE2, doba konvergence max. 30 sekund. Na zařízeních objednatele bude nastavena pouze statická defaultní routa a prováděn PAT.

Objednatel požaduje přidělení bloku veřejných adres

IPv4 prefix /25 + spojovací subnet

IPv6 prefix /48 + spojovací subnet

#### 1.8. Parametry DDoS ochrany

Poskytovatel zajistí na přípojkách WAN1 a WAN2 poskytování DDoS ochrany na operátorské vrstvě ve variantě GOLD s neomezenou automitigací. Pro DDoS ochranu jsou sjednány tyto maximální kapacity vyčištěného provozu (CCTP):

Primární přípojka 250 Mbit/s

Back-up přípojka 100 Mbit/s

Objednatel je povinen minimálně 1x za 6 měsíců aktualizovat Seznam chráněných cílů.

Nedílnou součástí DDoS ochrany je přístup do webového portálu NIP (dále jen „Portál“).

Hlavním smyslem cílem DDoS ochrany je chránit síťovou infrastrukturu Objednatele před DoS a DDoS útoky směřujícími na Chráněné cíle Objednatele a zachování dostupnosti jeho služeb publikovaných do internetu.

Chráněným cílem se rozumí veřejné IP adresy Objednatele směřované do chráněné datové Přípojky, které jsou definovány v aktuálním formuláři DDoS ochrana – Konfiguračním formulář (dále jen „Zadání“) (dále jen „Chráněné cíle“).

Služba „čistí“ datový tok na přípojce od závadného datového provozu, a to již na úrovni páteřní sítě Poskytovatele. Snižuje tak dopady útoku na infrastrukturu objednatele, a to díky rychlé detekci a nasazení účinných protiopatření.

DDoS ochrana sestává ze dvou níže popsaných nedílných částí: Monitoringu a vlastní ochrany - Nasazení protiopatření.

Při poskytování DDoS ochrany Poskytovatel postupuje v souladu s principy best effort a v souladu s nejnovějšími poznatky a postupy na trhu, a to zejména pokud jde o rozsah/parametry čištění datového provozu a definici nežádoucího/nelegitimního provozu.

## 1. Monitoring

Monitoring, který se provádí na přípojce na úrovni páteřní sítě Poskytovatele, spočívá ve sběru a analýze vzorků metadat datových toků (IP adres, protokolů a portů) shromážděných od okrajových směrovačů sítě Poskytovatele. Systém Poskytovatele analyzuje příchozí provoz (provoz mířící na Chráněné cíle), který je směřován do přípojky objednatele.

V případě detekce podezřelého nebo nestandardního stavu anebo výrazné překročení technické/obvyklé hranice datového toku je vygenerován platformou Alert. Alertem se obecně rozumí celý průběh DDoS útoku od okamžiku jeho detekce, přes nasazení protipatření, až po jeho ukončení (dále jen „Alert“). Alert se ukončí v okamžiku, kdy se datový tok vrátí na úroveň standardního provozu.

Na základě vygenerovaného Alertu Platforma automaticky pošle oznámení objednateli notifikaci o podezření na útok v rozsahu uvedeném v Zadání a zahájí proces analýzy a klasifikace události. Monitoring dokáže odhalit útoky na třetí a čtvrté vrstvě ISO OSI modelu.

## 2. Nasazení protipatření

1. Nasazení protipatření, mírní dopady útoku na Chráněné cíle objednatele. Díky vysokokapacitní síti a specializované DDoS technologii Poskytovatel zajišťuje vysoce účinné potlačení nežádoucích datových toků na přípojce.
2. V případě Nasazení protipatření je datový provoz objednatele z přípojky přesměrován do platformy Poskytovatele.
3. Nasazení protipatření je spuštěno v souladu se Zadáním dohodnutým s objednatel, které definuje mj. rozsah vlastních činností a postupů, které mají být použity při identifikaci a potlačení nežádoucího provozu.
2. Ochrana se spustí v okamžiku přepnutí přípojky nežádoucím provozem. Útoky nižší, než je kapacita chráněné přípojky, DDoS ochrana nezohledňuje a musí se s nimi vypořádat infrastruktura Objednatele. Stejně tak plnění nelze specificky přizpůsobit požadavkům objednatele na ochranu konkrétních Chráněných cílů. DDoS ochrana je poskytována podle platného aktuálního Zadání.
3. V případě, že platforma Poskytovatele vyhodnotí Alert jako relevantní (tedy, že se nejedná o False Positive), automaticky provede nasazení protipatření.
4. V případě, že platforma Poskytovatele vyhodnotí Alert, že již není relevantní, automaticky provede ukončení nasazení protipatření.
5. O nasazení protipatření jsou informovány příslušné kontaktní osoby objednatele prostřednictvím e-mailu vygenerovaného platformou.
6. Nasazení protipatření je ukončeno na základě rozhodnutí Poskytovatele po ukončení Alertu.
7. Objednatel má možnost sledovat průběh nasazených protipatření nebo provoz směřující do přípojky v Portálu. Přístup do portálu je omezen na jednu fyzickou osobu.
3. Poskytovatel se zavazuje pravidelně přizpůsobovat ochranné šablony, které jsou nedílnou součástí nasazených protipatření, v souladu s aktuálními trendy, možnostmi platformy a Best Practice, tak aby byly efektivně potlačeny nejčastější typy generických DDoS útoků.

## Kontaktní středisko Poskytovatele pro DDoS ochranu

### 1. Security Operation Center (SOC)

Primární kontakt na Security Operation Center je určen pro Objednatele pro hlášení poruchy na službě nebo pro realizaci změnových požadavků (podle varianty služby).

<b>E-mail:</b>	
<b>Telefon:</b>	
<b>Dostupnost:</b>	24x7x365

## 2. Eskalační matice

V případě nedostupnosti primární linky nebo pokud není Objednatel spokojen se standardní procedurou řešení události, může použít následující eskalační kontaktí matici:

	SOC L2
<b>Pozice:</b>	Senior Analytik
<b>Telefon:</b>	
<b>E-mail:</b>	
<b>Dostupnost:</b>	24x7 - pohotovost

### Portál

1. Portál může objednatel využít zejména
  - (a) Ke sledování průběhu alertů
  - (b) K exportu dat
  - ke zpracování bezpečnostních událostí,
  - k odběru měsíčních reportů,
  - k přístupu do technické a provozní dokumentace DDoS ochrany, která je vlastnictvím Poskytovatele a k níž Poskytovatel drží majetková práva autorská.
2. Přístup objednatel k Portálu je možný přes internet pomocí internetového prohlížeče. Přístup je umožněn po ověření uživatele na straně objednatel (kontaktní osoba oprávněná k přístupu na Portál) pomocí přístupového ID, hesla a uživatelského jména. Způsob předání přístupových údajů je dohodnut na úvodním workshopu. Předání přístupových emailů probíhá prostřednictvím e-mailové komunikace.

Objednatel obdrží dva personalizované účty pro přístup do Portál.

Portál představuje hlavní komunikační rozhraní pro DDoS ochranu mezi objednatelem a Poskytovatelem.
3. V přehledovém panelu („dashboardu“) Portálu objednatel vidí přehled Alertů. Zobrazené informace si objednatel může také vyexportovat z Portálu pro další zpracování. Informace exportované z Portálu ani jejich jednotlivé části není nejsou veřejným dokumentem sloužícím k prokazování skutečností v rámci soudních, správních, rozhodčích či jiných řízení a nemají povahu znaleckého posudku ani jiného obdobného dokumentu, přičemž bez souhlasu Poskytovatele není objednatel oprávněn je tímto způsobem použít.

Objednatel má možnost podávat dotazy ke Službě prostřednictvím Portálu. Reakce Poskytovatele na tyto dotazy ani hlášení nepodléhá SLA.

4. Poskytovatel nenes odpovědnost za případné škody, které objednatel utrpí v důsledku jakéhokoli útoku DDoS nebo jakýmkoliv opatřením přijatým Poskytovatelem pro ochranu příchozího provozu do sítě objednatele.
5. Pokud není mezi stranami výslovně písemně sjednáno jinak, Poskytovatel negarantuje plnění požadavků objednatel dle zák. č. 181/2014 Sb., o kybernetické bezpečnosti, v platném znění.
6. Poskytovatel upozorňuje objednatele, že v souladu se zák. č. 127/2005 Sb., o elektronických komunikacích a o změně některých souvisejících zákonů (zákon o elektronických komunikacích), v platném znění, je povinen poskytovat přednostní připojení pro určené subjekty, zajišťovat bezpečnost a integritu své sítě elektronických komunikací a bezpečnost služeb, které poskytuje, a plnit další zákonné povinnosti či povinnosti uložené mu na základě zákona soudním či správním rozhodnutím či opatřením. Za účelem zachování integrity a bezpečnosti sítě T-Mobile, služeb poskytovaných prostřednictvím této sítě a koncových zařízení koncových Uživatelů, může Poskytovatel uplatňovat dočasná opatření spočívající v blokování IP adres a jejich rozsahů, blokování síťových portů, protokolů a doménových jmen, dále pak aktualizaci firmware a řízení konfigurace koncových zařízení, které má Poskytovatel ve své správě, jsou-li tyto známým zdrojem nebo cílem útoku a nebo představují hrozbu pro bezpečnost a integritu sítě.
7. Za účelem zabránění hrozícímu přetížení sítě T-Mobile nebo zmírnění účinků výjimečného přetížení sítě T-Mobile může dojít k dočasnému plošnému omezení datových toků všech koncových uživatelů. Výše uvedená opatření jsou vždy aplikována po nezbytně nutnou dobu a pouze v nezbytné míře k naplnění sledovaného účelu a jejich vliv na poskytování Služby může být různorodý – objednatel je nemusí v některých případech ani zaznamenat, avšak v některých případech může dojít i k dočasnému zneprístupnění poskytované Služby. Poskytovatel garantuje uplatnění takové intenzity opatření, která má nejmenší zásah do zákaznické zkušenosti. V souvislosti s plněním výše uvedených povinností Poskytovatele není objednatel oprávněn požadovat jakoukoliv kompenzaci či náhradu újmy po Poskytovateli.

#### **Zpracování osobních údajů**

1. V rámci poskytování DDoS ochrany dochází, resp. může docházet ke zpracování osobních údajů.
2. Poskytovatel zpracovává osobní údaje vždy transparentně, korektně, v souladu s nařízením Evropského parlamentu a Rady (EU) 2016/679 ze dne 27. dubna 2016 o ochraně fyzických osob v souvislosti se zpracováním osobních údajů a o volném pohybu těchto údajů a o zrušení směrnice 95/46/ES (dále jen „GDPR“) a zákonem č. 110/2019 Sb., o zpracování osobních údajů (dále jen „Zákon o zpracování osobních údajů“), a to v rozsahu nezbytném pro příslušný účel zpracování. Osobní údaje jsou zpracovávány pouze po dobu nezbytně nutnou a za dodržení veškerých technických a organizačních opatření zajišťujících bezpečnost dat.
3. Zpracovávány jsou identifikační a kontaktní údaje objednatel, osob jednajících jeho jménem a dalších zapojených osob dle Zadání, a to zejména v rozsahu jméno, příjmení, telefonní číslo, e-mail a dále obsah komunikace v souvislosti se Službou. Poskytovatel dále zpracovává osobní údaje uživatelů určených objednatel za účelem řízení přístupu do Portálu.
4. Při provozu DDoS ochrany dochází ke sběru a analýze vzorků metadat datových toků (IP adres, protokolů a portů) shromážděných od okrajových směrovačů sítě Poskytovatele. V případě detekce podezřelého nebo nestandardního stavu je platformou vygenerován Alert a na jeho základě je nasazeno protiopatření. V průběhu poskytování ochrany je nezbytná komunikace s kontaktními osobami objednatel.

Právním titulem zpracování osobních údajů je plnění smlouvy v souladu s čl. 6 odst. 1 písm. b) GDPR.

Další podrobnosti zpracování osobních údajů jsou dostupné na webových stránkách Poskytovatele na [www.t-mobile.cz](http://www.t-mobile.cz) v sekci Ochrana osobních údajů.

### 1.9 Služba WiFi na ČS

Poskytovatel zřídí službu WiFi na ČS prostřednictvím služby SD-WAN. Připojení jednotlivých lokalit bude provedeno technologií přenosu digitálního signálu po metalickém vedení (ADSL/VDSL), alternativně kde podmínky nebudou vyhovující pro ADSL/VDSL, zajistí Poskytovatel připojení lokality ČS formou radiové mobilní technologie (SIM s neomezeným datovým tarifem. daty).  
pro zajištění služeb přístupu k internetu

Pro zřízení služby nesmí být na žádné lokalitě uvedené v příloze č.1 využity stávající WAN služby ani LAN infrastruktura objednatele. Tímto se rozumí, že služba WiFi na ČS, musí být infrastrukturně oddělená od služby WAN 2 ČS. Objednatel upřednostňuje umístění nutné infrastruktury/technologie poskytovatele pro WiFi na ČS ve vnitřních prostorách objektu čerpací stanice (kabelový rozvod, vnitřní anténa, atd.). V případě, že bude nutné umístit tuto infrastrukturu/technologie vně objektu čerpací stanice, musí být předem dodána a objednatelem schválena projektová dokumentace.

Koncové zařízení pro službu WiFi pro ČS musí být vybaveno technologií WiFi standardu minimálně IEEE 802.11 g/n případně vyšší. Do zařízení musí být možnost připojit další 4 zařízení skrze port RJ45. Zařízení musí být umístěno uvnitř objektu čerpací stanice a musí WiFi signálem pokrývat veřejně přístupné vnitřní prostory a nejbližší okolí kolem budovy čerpací stanice.. Zařízení musí být zabezpečené proti neoprávněné manipulaci minimálně změnou výchozích přístupových údajů do administrace zařízení.

Koncové zařízení bude instalováno, provozováno, vlastněno a servisováno po celou dobu poskytování služeb poskytovatelem. Součástí instalace budou i případné vnitřní datové a napájecí rozvody (technický návrh realizace musí být nejdříve schválen objednatelem). Zajištění zřízení je součástí dodávky a poskytování služby. Objednatel poskytne napájení ze stávajících napájecích rozvodů (zásuvky) 1 x 230V. Náklady na napájení koncového zařízení nese objednatel.

Technologické vybavení nutné k instalaci technologie WiFi zůstává po dobu trvání smlouvy majetkem poskytovatele. Smluvní strany po dobu trvání obchodní spolupráce vyhotoví protokol, ve kterém specifikují počet a druh technologického vybavení instalovaného v síti ČS. Tento protokol se stane nedílnou součástí smlouvy. Veškeré technologické vybavení poskytnuté poskytovatelem se poskytovatelem zavazuje vrátit převít z daných lokalit nejpozději do 90 dnů od ukončení platnosti této smlouvy.

Pro vyloučení pochybností se sjednává, že objednatel nepředpokládá označení Poskytovatele pro žádnou ze služeb WiFi na ČS jako významného nebo kritického dodavatele ve smyslu zákona č. 181/2014 Sb., o kybernetické bezpečnosti, ve znění pozdějších předpisů, popř. právního předpisu, který jej v budoucnu nahradí v souvislosti s implementací Směrnice NIS2. Takové označení předpokládá uzavření dodatku ke smlouvě. Subjektem poskytujícím připojení k internetu fyzickým osobám v prostorách či okolí ČS prostřednictvím služby WiFi na ČS je objednatel, který plně odpovídá za plnění právních povinností vyplývajících z poskytování možnosti přístupu k internetu zákazníkům a zaměstnancům ČEPRO, přičemž Poskytovatel zaručuje Objednateli, že služba na pokrytí WiFi na ČS splňuje všechny zákonné požadavky, které mohou být třetími stranami po Objednateli požadovány

#### 1.9. Provozní podmínky pro umístění hardware

Objednatel zajistí přístup k napájení 230V v rámci interiéru objektu ČS. Objednatel nesmí měnit bez osobní účasti nebo písemného souhlasu Poskytovatele nastavení, zapojení, umístění a prostorové uspořádání elektronických komunikačních zařízení Poskytovatele v lokalitě Smluvního partnera proti stavu při zřízení služby. Objednatel je povinen učinit opatření, zabraňující nepovolaným osobám v manipulaci s elektronickým komunikačním zařízením Poskytovatele v lokalitě Objednatele. Velikost prostoru musí být dostatečná pro ventilaci. Teplota v provozní místnosti nesmí klesnout pod +10 °C a nesmí překročit +40 °C. Zařízení nesmí být vystaveno účinkům vysoké kondenzace vody, přímého zásahu vody a zatékání. Zařízení nesmí být vystaveno působení plyných ani kapalných chemikálií. Pro provoz elektronických komunikačních zařízení Poskytovatele objednatel na své náklady zajistí a bude poskytovat bezúplatně napájení =48 V/40 A nebo ~230 V/10 A na okruhu chráněném jističem a přepětovou ochranou, nebo napájení podle jiných požadavků uvedených případně v projektu. Výše uvedené požadavky na provozní prostory a podmínky pro provoz elektronických komunikačních

### Příloha č. 3 Rozsah a technické podmínky poskytování služeb

zařízení Poskytovatele, související s poskytovanou službou musí objednatel plnit po celou dobu poskytování služby a nemohou být měněny bez jeho písemného souhlasu Poskytovatele.