

Smlouva o dílo

I. SMLUVNÍ STRANY

1. Objednatel

Městská část Praha 6

zastoupená: Mgr. Jakubem Stárkem, starostou
se sídlem: Čs. armády 601/23, 160 52 Praha 6 - Bubeneč
IČO: 00063703
DIČ: CZ00063703
plátce DPH: ANO
bankovní spojení (číslo účtu): 27-2000866399/0800
ID datové schránky: bmzbv7c

Kontaktní osoba ve věcech plnění smlouvy:

telefon:
e-mail:

Kontaktní osoba ve věcech technických:

vedením Odboru rozvoje a investic
telefon:
e-mail:

(dále jen „**Objednatel**“)

a

2. Zhotovitel

OK GARDEN s.r.o.

zastoupený: Ing. Vítem Karáskem, jednatelem
se sídlem: Sládkovičova 1233/21, 14200 Praha 4 – Krč
IČO: 27571297
DIČ: CZ27571297
plátce DPH: ANO
bankovní spojení (číslo účtu): 1041028944/5500
kontaktní osoba:
telefon:
e-mail:
ID datové schránky: pvdq6fh

Kontaktní osoba ve věcech plnění smlouvy:

telefon:
e-mail:

Kontaktní osoba ve věcech technických:

telefon:
e-mail:

Hlavní stavbyvedoucí:

autorizace ČKAIT č. 32130

telefon:
e-mail:

Zástupce hlavního stavbyvedoucího:

telefon:
e-mail:

(dále jen „**Zhotovitel**“)

(Objednatel a Zhotovitel společně dále také jako „**Smluvní strany**“)

uzavřeli v souladu s § 2586 a násl. zákona č. 89/2012 Sb., občanského zákoníku, ve znění pozdějších předpisů (dále jen „**Občanský zákoník**“), tuto smlouvu o dílo (dále jen „**Smlouva**“).

II. ÚVODNÍ UJEDNÁNÍ

3. Smlouva je uzavřena na základě veřejné zakázky malého rozsahu s názvem: „**Břevnovský kulaťák - Dokončení rekonstrukce Parku Nad Kajetánkou, Praha 6 - Břevnov**“ (dále jen „**Veřejná zakázka**“) zadané vybranému Zhotoviteli z důvodu odstoupení od smlouvy původního zhotovitele veřejné zakázky vyhlášené dne 05.03.2024. Jednotlivá ujednání Smlouvy tak budou vykládána v souladu se zadávacími podmínkami Veřejné zakázky a nabídkou Zhotovitele podanou na Veřejnou zakázku.

III. PŘEDMĚT SMLOUVY

4. Zhotovitel se zavazuje provést na svůj náklad a nebezpečí ve sjednaném termínu pro Objednatele dále specifikované dílo (dále jen „**Dílo**“).
5. Objednatel se zavazuje řádně a včas dokončené Dílo převzít a zaplatit za něj sjednanou cenu a příslušnou DPH, je-li Zhotovitel povinen podle zákona č. 235/2004 Sb., o dani z přidané hodnoty, ve znění pozdějších předpisů (dále jen „**ZoDPH**“) hradit DPH.

IV. PŘEDMĚT DÍLA

6. Zhotovitel se zavazuje provést pro Objednatele Dílo „**Břevnovský kulaťák - Dokončení rekonstrukce Parku Nad Kajetánkou, Praha 6 - Břevnov**“:
 - 6.1. podle dále specifikované projektové dokumentace;
 - 6.2. podle podmínek stanovených zadávací dokumentací Veřejné zakázky (dále jen „**ZD**“) a Smlouvou;
 - 6.3. podle dokumentu společného povolení „Na přístavbu a nástavbu ZŠ Duhovka, Nad Kajetánkou č.p. 134/9, Praha 6 - Břevnov“, vydaného Úřadem městské části Praha 6, Odborem výstavby dne 16.05.2022, pod č. j. MCP6 131587/2022, které tvoří přílohu č. 2 Smlouvy (dále jen „**Společné povolení**“), a to včetně všech souvisejících stavebních prací, dodávek a služeb.
7. Dílo je blíže specifikováno v projektové dokumentaci zpracované obchodní společností **ra15 a.s.**, IČ: 06647642, Nádražní 1272/15, 150 00 Praha 5, zodpovědný projektant doc. [redacted] (IČKA 02 457), DOKUMENTACE PRO PROVEDENÍ STAVBY, ke stavbě s názvem „**Břevnovský kulaťák, Praha 6, 169 00, parc. č.**

690/3, k. ú. Břevnov“ (dále jen „stavba“), která tvoří přílohu č. 1 Smlouvy (dále též jen jako „**Projektová dokumentace**“ a zpracovatel Projektové dokumentace dále též jen jako „**Projektant**“).

Dílo bude provedeno na pozemcích parc. č. 690/2 a 690/3 k. ú. Břevnov (dále společně jen „**pozemky**“), jak je jednoznačně vymezeno ve Společném povolení, jež tvoří nedílnou součást této Smlouvy jako její příloha č. 2.

8. Účelem Veřejné zakázky je náprava nevyhovujícího stávajícího stavu Parku Nad Kajetánkou (dále také "**Břevnovský kulaták**" či "**park**"), nacházejícího se na rohu ulic Nad Kajetánkou a Skupova. Cílem je realizace záměru MČ Praha 6, jenž byl odsouhlasen v rámci "Nápadu pro Šestku IV" v usnesení RMČ č. 2651/21 ze dne 22.06.2021 "Výsledky participativního rozpočtování Nápad pro Šestku IV", kde byla uložena příprava projektu "Břevnovský kulaták". V usnesení RMČ č. 0135/22 ze dne 12.12.2022 "Revokace částky v příloze usnesení RMČ č. 2651/21" bylo schváleno rozšíření rozsahu projektu. S ohledem na blízkost tří základních škol byl park navržen k rekonstrukci s cílením především na děti 2. stupně (11–16 let), pro které se v blízkém okolí nenachází žádný vhodný prostor pro trávení volného času. Park bude odrážet potřeby a životní styl dětí v tomto věku a nabídne možnosti pro aktivní trávení volného času (basketbal, lezecká stěna, workout, parkour) i odpočinek či přípravu na vyučování. Záměr získal povolení stavby a byla zpracována dokumentace pro výběr zhotovitele a rozpočet stavby.
9. Zhotovitel je povinen při provádění Díla provést, dodat a poskytnout veškeré stavební práce, dodávky a služby, kterých je třeba trvale nebo dočasně k zahájení, provádění, dokončení a předání Díla, pro vydání kolaudačního souhlasu nebo rozhodnutí (dále jen „**Kolaudační rozhodnutí**“) k Dílu a k uvedení Díla do trvalého provozu. Součástí Díla je zejména:
 - 9.1. výroba, dodávka, skladování, zabudování a montáž veškerých dílů, materiálů a zařízení týkajících se Díla;
 - 9.2. zajištění a provedení všech opatření organizačního a stavebně technologického charakteru k řádnému provedení Díla;
 - 9.3. zajištění a provedení všech nezbytných průzkumů nutných pro řádné provádění a dokončení Díla;
 - 9.4. průběžný odvoz stavebního a jiného odpadu vzniklého při provádění Díla, zajištění jeho dočasného nebo trvalého uložení, resp. převzetí těchto odpadů do vlastnictví osoby oprávněné k jejich převzetí podle zákona č. 541/2020 Sb., o odpadech, ve znění pozdějších předpisů (dále jen „**Zákon o odpadech**“), není-li touto osobou přímo Zhotovitel;
 - 9.5. zajištění řádné ochrany stávajících okolních ploch, a to i těch, které nebudou dotčeny stavebními pracemi, ale budou sloužit k přepravě či uskladnění materiálu nebo k zařízení staveniště, před znečištěním a poškozením po celou dobu provádění Díla a uvedení všech těchto povrchů dotčených prováděním Díla do původního stavu, před započítáním stavebních prací budou tyto plochy vhodným způsobem Zhotovitelem zdokumentovány, dokumentace bude součástí protokolu o předání a převzetí staveniště;
 - 9.6. zajištění bezpečnosti a ochrany zdraví při práci (dále jen „**BOZP**“) a ochrany životního prostředí, respektování případných požadavků koordinátora BOZP, bude-li ustanoven (zejména stanovují-li to právní předpisy) (dále jen „**koordinátor BOZP**“);
 - 9.7. zajištění a kontrola zabezpečení staveniště;
 - 9.8. provedení závěrečného úklidu staveniště, odstranění zařízení staveniště a uvedení okolních ploch do původního stavu;
 - 9.9. zřízení a rozvody přípojek médií a energií během provádění Díla;
 - 9.10. zajištění potřebných či orgány veřejné správy stanovených opatření a povolení nutných k provedení Díla (např. vstupy na pozemky, zvláštní užívání komunikace apod.);
 - 9.11. provedení veškerých předepsaných zkoušek, revizí, atestů a měření všech prvků, systémů a zařízení tvořících Dílo včetně vystavení dokladů o jejich provedení, doložení atestů, certifikátů, prohlášení o shodě a ostatních dokladů potřebných pro možnost jejich řádného provozování ve smyslu platných a účinných právních předpisů apod. a jejich předání Objednateli;
 - 9.12. provedení geodetického zaměření a jeho předání Objednateli;
 - 9.13. předání dokumentace skutečného provedení Díla Zhotoviteli, a to ve 2 vyhotoveních v listinné podobě a ve 2 vyhotoveních v elektronické podobě (na vhodném nosiči dat) ve formátu PDF a DWG nebo DGN.
10. Součástí Díla jsou dále i všechny výrobky, z nichž se Dílo skládá (z nichž sestává) a kterých bude použito k jeho realizaci, jakož i veškeré práce, dodávky, výkony a služby, kterých je dočasně nebo trvale k řádnému zahájení

prací na Díle, k provedení, dokončení a předání předmětu Díla a k jeho úspěšné kolaudaci a uvedení do provozu v souladu s jeho účelem dle Smlouvy, potřeba.

11. Rozsah a kvalita Díla jsou dále dány příslušnými ČSN, ČSN EN a právními předpisy platnými a účinnými v době provádění Díla, a dále zejména podmínkami stanovenými územním rozhodnutím a dalšími rozhodnutími a vyjádřeními dotčených orgánů veřejné správy a správců inženýrských sítí týkajících se Díla, a dalšími podmínkami Objednatele sjednanými ve Smlouvě.
12. Zhotovitel je povinen zajistit veškeré nezbytné doklady, prohlídky a přejímky spojené s prováděním Díla a doklady nezbytné pro vydání Kolaudačního rozhodnutí k Dílu vyžadované Smlouvou, právními předpisy nebo orgány veřejné správy.
13. Zhotovitel prohlašuje, že před podpisem Smlouvy převzal a seznámil se s Projektovou dokumentací a místem plnění, a že s ohledem na své znalosti a zkušenosti zhotoví Dílo v souladu s podmínkami stanovenými ZD Společným povolením, Smlouvou a podle předané Projektové dokumentace tak, aby mohlo být řádně užíváno k účelu, k němuž má být provedeno, přičemž si není vědom žádných překážek, které by mu bránily v poskytnutí sjednaného plnění v souladu se Smlouvou.
14. Zhotovitel se zavazuje na zhotovení Díla použít pouze materiály I. jakosti a materiály, které mají kvalitu odpovídající jejich použití při provádění Díla, kterou Zhotovitel prokáže Objednateli nebo technickému dozoru Objednatele, bude-li ustanoven (dále jen „**TDS**“) dodacím listem, certifikátem, prohlášením o shodě či jiným obdobným dokladem od používaných materiálů, vystaveným příslušným výrobcem nebo zplnomocněným zástupcem. Tyto dokumenty je Zhotovitel povinen předložit Objednateli nebo TDS před zabudováním příslušných materiálů do Díla.
15. Zhotovitel se zavazuje a odpovídá za to, že při provádění Díla nepoužije žádný materiál, o kterém je v době jeho užití známo, že je škodlivý, a to zejména životnímu prostředí nebo zdraví osob. Zhotovitel je povinen provádět důslednou kontrolu nakupovaných materiálů, hmot, surovin a dalších věcí potřebných pro provádění Díla a vyžadovat od výrobců a dodavatelů atesty, prohlášení o shodě, certifikáty a záruční dokumentaci.
16. Zhotovitel je při určení způsobu provádění Díla vázán příkazy Objednatele, pokud Objednatel Zhotoviteli takové příkazy udělí.
17. Změny Díla, včetně provedení veškerých víceprací, méněprací, změny technologií nebo materiálů, doplňky, rozšíření či zúžení Díla, je možné činit pouze za podmínek stanovených zákonem č. 134/2016 Sb., o zadávání veřejných zakázek, ve znění pozdějších předpisů (dále jen „**Zákon o zadávání veřejných zakázek**“), a musí být vždy sjednány předem ve formě písemného vzestupně číslovaného dodatku ke Smlouvě, nestanoví-li Smlouva jinak. Každý dodatek ke Smlouvě musí být podepsán osobami oprávněnými jednat za Smluvní strany (typicky statutárním orgánem či osobou, která předloží plnou moc s úředně ověřeným podpisem k zastupování oprávněné osoby). K dodatku ke Smlouvě, který nebude za obě Smluvní strany podepsán oprávněnými osobami, se nepřihlíží a nemá tedy ve vztahu k plnění Smlouvy žádné účinky. Nebude-li písemný dodatek obsahovat ujednání o důsledcích sjednaných změn na vyšší sjednané ceny Díla, je Objednatel povinen bez ohledu na sjednané změny Díla zaplatit cenu Díla sjednanou ve Smlouvě.
18. Termíny plnění při realizaci Díla dle odst. 49 této Smlouvy mohou být přiměřeně prodlouženy za podmínek stanovených Zákonem o zadávání veřejných zakázek, a to zejména:
 - 18.1. dojde-li k přerušení prací Zhotovitele na základě písemného pokynu Objednatele a současně
 - 18.2. vplyne-li to z požadavku třetí strany, např. z požadavku jakéhokoliv dotčeného orgánu státní správy, přičemž takový požadavek a jeho splnění má vliv na termín dokončení Díla, nebo
 - 18.3. dojde-li k přerušení prací Zhotovitele z důvodu vzniku pro splnění Díla nepříznivých klimatických podmínek anebo vzniku nepřekonatelné a nepředvídatelné překážky, která vznikla nezávisle na vůli Smluvních stran; Smluvní strany jsou povinny se bezodkladně informovat o vzniku takové okolnosti a dohodnout způsob jejího řešení, jinak se takového důvodu nemohou dovolávat.

V. CENA

19. Cena za provedení Díla činí **3.764.384,77 Kč bez DPH** (slovy: tři milióny sedm set šedesát čtyři tisíc tři sta osmdesát čtyři korun českých sedmdesát sedm haléřů) (dále jen „**Cena Díla**“). Cena Díla je podrobně rozčleněna v položkovém rozpočtu (ve Zhotovitelem oceněném soupisu stavebních prací, dodávek a služeb s výkazem výměr), který Zhotovitel přiložil v rámci nabídky ve Veřejné zakázce (dále jen „**Položkový rozpočet**“).
20. Cena Díla je stanovena jako pevná, nejvýše přípustná a nepřekročitelná, s výjimkami sjednanými ve Smlouvě. Zhotovitel je povinen se před podpisem Smlouvy seznámit se všemi okolnostmi a podmínkami Díla, které mohou mít jakýkoliv vliv na kalkulaci Ceny Díla.
21. V Ceně Díla jsou rovněž zahrnuty mimo jiné:
 - 21.1. náklady na projekt, vybudování, zřízení, zprovoznění, provoz, údržbu, úklid, likvidaci a vyklizení zařízení staveniště pro potřeby Zhotovitele po celou dobu provádění stavebních prací na Díle a náklady na střežení a úklid staveniště;
 - 21.2. dopravní náklady pro personál Zhotovitele a materiál na staveniště;
 - 21.3. náklady na odvoz a likvidaci odpadů vzniklých v souvislosti s prováděním Díla;
 - 21.4. cena vypracování veškeré dokumentace ve smyslu odstavce **88** Smlouvy;
 - 21.5. náklady na mechanizaci, spotřeba energií a vody a další náklady Zhotovitele nutné pro včasné a kompletní provedení Díla podle Smlouvy.
22. Poplatky za zábor veřejného prostranství jsou součástí Ceny Díla. Tyto poplatky bude hradit Zhotovitel.
23. Vyskytne-li se při provádění Díla potřeba provést vícepráce, je Zhotovitel povinen provést bez zbytečného odkladu přesný soupis všech víceprací, které je nutné provést, včetně jejich ocenění s ohledem na počet měrných jednotek a jednotkové ceny podle následujícího odstavce Smlouvy, a tento soupis předložit Objednateli ke schválení. Objednatel je povinen vyjádřit se k podle předchozí věty Zhotovitelem navrženému soupisu víceprací nejpozději do 5 pracovních dnů ode dne jeho předložení Zhotovitelem Objednateli. Bude-li navržený soupis víceprací Objednatel schválil, provedou Smluvní strany změnu rozsahu Díla a Ceny Díla podle schváleného soupisu víceprací formou dodatku ke Smlouvě v souladu s platnými a účinnými právními předpisy. Zhotovitel není oprávněn požadovat zvýšení Ceny Díla, jestliže přesný soupis víceprací včetně jejich ocenění s ohledem na počet měrných jednotek a jednotkové ceny podle následujícího odstavce nepředloží Objednateli ke schválení bez zbytečného odkladu poté, kdy se zvýšení Ceny Díla ukázalo jako nevyhnutelné.
24. Ke změně Ceny Díla může dojít zejména (nikoliv však výlučně) v těchto případech:
 - 24.1. Objednatel požaduje práce, které nejsou v předmětu Díla;
 - 24.2. Objednatel požaduje vypustit některé práce předmětu Díla;
 - 24.3. při realizaci Díla se zjistí skutečnosti, které nebyly v době podpisu Smlouvy známy, a Zhotovitel je nezavinil ani nemohl předvídat a mají vliv na Cenu Díla,
 - 24.4. při realizaci Díla se zjistí skutečnosti odlišné od dokumentace předané Objednatel (např. neodpovídající geologické údaje apod.).
25. Smluvní strany se dohodly na následujícím postupu při výpočtu změny Ceny Díla:
 - 25.1. v případě rozšíření objemu již sjednaných stavebních prací, dodávek či služeb zpracuje Zhotovitel kalkulaci ceny z cen uvedených v Položkovém rozpočtu;
 - 25.2. v případě, že se bude jednat o stavební práce, dodávky či služby, které nejsou zahrnuty v Položkovém rozpočtu (nebo je daná položka obsažena v Položkovém rozpočtu vícekrát a pokaždé je oceněna jinou cenou), zpracuje Zhotovitel kalkulaci ceny s využitím aktuálních ceníků cenové soustavy ÚRS;
 - 25.3. v případě, že se bude jednat o stavební práce, dodávky či služby, které nelze ocenit ani postupem podle odst. **25.2** této Smlouvy, použije Zhotovitel ceny v daném místě a čase obvyklé.
 - 25.4. Zhotovitel může vždy předložit i nabídku pro Objednatel výhodnější.
26. Po výpočtu změny Ceny Díla vyhotoví Zhotovitel písemný návrh dodatku ke Smlouvě, jehož obsahem bude zejména rozsah změn Díla, změna Ceny Díla včetně detailního položkového rozpočtu a vliv této změny

na termíny plnění podle Smlouvy. V případě, že vliv na termíny plnění podle Smlouvy nebude v návrhu dodatku uveden, termíny plnění podle Smlouvy zůstávají beze změny.

27. Objednatel je povinen zaplatit Zhotoviteli a Zhotovitel je oprávněn Objednateli vyúčtovat pouze Cenu Díla podle Zhotovitelem skutečně provedených stavebních prací, dodávek a služeb, nedohodnou-li se Smluvní strany jinak.
28. Smluvní strany se dohodly, že § 2620, § 2621 a § 2622 Občanského zákoníku a rovněž obchodní zvyklosti, jež jsou svým smyslem nebo účinky stejné nebo obdobné uvedeným ustanovením, se nepoužijí.

VI. FAKTURACE A PLATEBNÍ PODMÍNKY

29. Je-li Zhotovitel povinen podle ZoDPH uhradit v souvislosti s poskytováním plnění podle Smlouvy DPH a Dílo nepodléhá režimu přenesení daňové povinnosti v souladu s § 92a a § 92e ZoDPH, je Objednatel povinen Zhotoviteli takovou DPH uhradit vedle Ceny Díla. Zhotovitel odpovídá za to, že sazba DPH bude ve vztahu ke všem plněním poskytovaným na základě Smlouvy stanovena v souladu s právními předpisy platnými a účinnými k okamžiku uskutečnění zdanitelného plnění.
30. Objednatel bude hradit Zhotoviteli Cenu Díla a případnou DPH průběžně měsíčně na základě faktur – daňových dokladů (dále jen „**Faktura**“) vystavených za stavební práce, dodávky a služby na Díle provedené, dodané a poskytnuté v příslušném kalendářním měsíci, a to k poslednímu dni daného kalendářního měsíce. Faktury vystavené za jednotlivé kalendářní měsíce dle předchozí věty budou ze strany Objednatele hrazeny pouze do výše 90 % částky, na níž byla Faktura vystavena. Fakturace podle předchozí věty bude probíhat nejvýše do 90 % Ceny Díla.
31. Datum uskutečnění zdanitelného plnění Faktury je vždy poslední den kalendářního měsíce, za který je Faktura vystavována.
32. Bezodkladně (nejpozději do 15 dnů) po převzetí Díla Objednatelem v souladu se Smlouvou doručí Zhotovitel Objednateli závěrečnou Fakturu (dále jen „**Závěrečná Faktura**“) vystavenou za stavební práce, dodávky a služby na Díle provedené, dodané a poskytnuté od poslední vystavené Faktury do převzetí Díla Objednatelem. Datum uskutečnění zdanitelného plnění u Závěrečné Faktury je den převzetí Díla Objednatelem. I pro Závěrečnou Fakturu platí, že bude ze strany Objednatele hrazena pouze do výše 90 % částky, na níž byla Závěrečná Faktura vystavena.
33. Zhotovitel je povinen na každé Faktuře i Závěrečné Faktuře vyčíslit výši pozastávky, a to včetně DPH.
34. 10 % z Ceny Díla pozastavovaných Objednatelem v průběhu plnění Smlouvy představuje pozastávku, která bude Zhotoviteli uhrazena následujícím způsobem:
 - 34.1. 5 % z Ceny Díla bude Zhotoviteli uhrazeno po převzetí Díla Objednatelem v souladu se Smlouvou bez vad a nedodělků (bude-li Díla převzato Objednatelem bez vad a nedodělků), nebo po odstranění vad a nedodělků zjištěných při převzetí Díla Objednatelem (bude-li Dílo Objednatelem převzato s vadami a nedodělků),
 - 34.2. 5 % z Ceny Díla bude Zhotoviteli uhrazeno po uplynutí Záruční doby dle odst. 100 Smlouvy.
35. Hovoří-li se v následujících odstavcích tohoto článku Smlouvy o Faktuře, má se na mysli taktéž Závěrečná Faktura.
36. Faktura musí splňovat náležitosti daňového dokladu podle ZoDPH, včetně případné informace, že provedení Díla podléhá režimu přenesení daňové povinnosti v souladu s § 92a a § 92e ZoDPH. V případě, že Zhotovitel není plátcem DPH, musí Faktura splňovat náležitosti účetního dokladu podle zákona č. 563/1991 Sb., o účetnictví, ve znění pozdějších předpisů. Faktura musí vždy splňovat náležitosti stanovené § 435 Občanského zákoníku.

37. Zhotovitel předloží TDS a Objednateli před vystavením každé Faktury soupis provedených, dodaných a poskytnutých stavebních prací, dodávek a služeb oceněných v souladu s Položkovým rozpočtem (dále jen „**Soupis**“). Soupis bude obsahovat rozsah všech stavebních prací, dodávek a služeb provedených, dodaných a poskytnutých při provádění Díla za období, za které bude Faktura vystavena. Zhotovitel je povinen předložit Soupis TDS a Objednateli před vystavením Faktury k odsouhlasení, a to do 5 pracovních dnů od data uskutečnění zdanitelného plnění, a Faktura může být vystavena až po odsouhlasení Soupisu TDS a Objednatelem.
38. TDS a Objednatel jsou povinni se k Soupisu vyjádřit nejpozději do 5 pracovních dnů ode dne jeho obdržení. Vyjádří-li TDS či Objednatel se Soupisem nesouhlas, projednají Smluvní strany výhrady TDS či Objednatele k Soupisu a Zhotovitel poté předloží TDS a Objednateli k odsouhlasení opravený Soupis.
39. Zhotovitel vystaví Fakturu nejpozději do 5 pracovních dnů ode dne odsouhlasení Soupisu TDS a Objednatelem. Nedílnou součástí Faktury musí být Soupis podepsaný TDS a Objednatelem.
40. Splatnost každé jednotlivé Faktury nesmí být kratší než 21 kalendářních dnů ode dne jejího doručení Objednateli. Neuhrazenou část Ceny Díla, na kterou bude vystavena Závěrečná Faktura, je Objednatel povinen uhradit Zhotoviteli do 21 kalendářních dnů ode dne převzetí Díla Objednatelem. Lhůta dle předchozí věty bude prodloužena do doby odstranění vad a nedodělků uvedených v protokolu o předání a převzetí Díla.
41. Stanoví-li Faktura splatnost delší, než je jako minimální stanovena v tomto článku Smlouvy, je Objednatel oprávněn uhradit Cenu Díla, případně její část, a případnou DPH ve lhůtě splatnosti určené ve Faktuře.
42. Splatnost Faktury musí být stanovena tak, aby nastala dříve, než uplyne doba stanovená v odst. 40 větě první Smlouvy.
43. Stanoví-li Faktura splatnost delší, než je jako minimální stanovena v předchozím odstavci, je Objednatel oprávněn uhradit Cenu Díla, případně její část, a případnou DPH ve lhůtě splatnosti určené ve Faktuře.
44. Cena Díla, případně její část, a případná DPH je uhrazena vždy dnem jejich odepsání z bankovního účtu Objednatele.
45. Vyplývá-li z informací zveřejněných správcem daně ve smyslu ZoDPH, že Zhotovitel je nespolehlivým plátcem DPH, je Objednatel oprávněn příslušnou DPH uhradit přímo místně a věcně příslušnému správci daně Zhotovitele. Tento odstavec se užije pouze v případě, že Dílo nepodléhá režimu přenesení daňové povinnosti v souladu s § 92a a § 92e ZoDPH.
46. Bude-li Faktura obsahovat číslo bankovního účtu určeného k úhradě Ceny Díla nebo její části a případné DPH, které není správcem daně ve smyslu ZoDPH zveřejněno jako číslo bankovního účtu, které je Zhotovitelem používáno pro ekonomickou činnost, je Objednatel oprávněn uhradit Cenu Díla nebo její část, na něž byla vystavena Faktura, a případnou DPH na bankovní účet zveřejněný správcem daně ve smyslu ZoDPH jako bankovní účet, který je Zhotovitelem používán pro ekonomickou činnost. Ve vztahu k Objednatelem případně hrazené DPH se tento odstavec užije pouze v případě, že Dílo nepodléhá režimu přenesení daňové povinnosti v souladu s § 92a a § 92e ZoDPH.
47. Nebude-li příslušná Faktura obsahovat některou povinnou nebo dohodnutou náležitost nebo bude-li chybně stanovena Cena Díla, případně její část, DPH nebo jiná náležitost Faktury, je Objednatel oprávněn tuto Fakturu vrátit Zhotoviteli k provedení opravy s vyznačením důvodu vrácení. Zhotovitel je povinen opravit Fakturu podle pokynů Objednatele a opravenou Fakturu neprodleně doručit Objednateli.

VII. MÍSTO PLNĚNÍ

48. Místo plnění je určeno Projektovou dokumentací, resp. Společným povolením a nachází se na pozemcích parc. č. 690/2 a 690/3 k. ú. Břevnov, pokud není ve Smlouvě sjednáno jinak. Jednání budou probíhat v sídle Objednatele, pokud se Smluvní strany nedohodnou jinak.

VIII. TERMÍNY PLNĚNÍ

49. Dílo bude prováděno v následujících termínech, pokud není ve Smlouvě sjednáno jinak:
- 49.1. **Termín předání a převzetí staveniště:** do 7 kalendářních dnů od nabytí účinnosti Smlouvy;
- 49.2. **Termín pro zahájení provádění Díla:** bez zbytečného odkladu od předání a převzetí staveniště;
- 49.3. **Termín pro dokončení Díla: do 13.12.2024;**
- 49.4. **Termín pro předání a převzetí dokončeného Díla:** do 7 kalendářních dnů od dokončení stavebních prací.
50. Zhotovitel je povinen upozornit Objednatele bez zbytečného odkladu na nevhodnou povahu nebo neúplnost věci nebo podkladu, které mu Objednatel předal k provedení Díla, nebo na nevhodnou povahu nebo neúplnost příkazu, který mu Objednatel dal. Jestliže nevhodné nebo neúplné věci, podklady nebo příkazy Objednatele překážejí v řádném provádění Díla, Zhotovitel v nezbytném rozsahu přeruší provádění Díla do doby výměny nebo doplnění věcí nebo podkladů nebo změny příkazů Objednatelem, nebo do doby doručení písemného sdělení Objednatele, že trvá na provádění Díla s použitím předaných věcí nebo podkladů nebo na dodržování jeho příkazů. Zhotovitel je povinen pokračovat v provádění Díla v rozsahu, ve kterém mu v tom nebrání nevhodné nebo neúplné věci, podklady nebo příkazy a technologický postup provádění Díla. Lhůty stanovené v odst. 49 Smlouvy, byly-li přerušением provádění Díla přímo dotčeny, se nemění, jestliže se Smluvní strany nedohodnou jinak nebo není-li ve Smlouvě stanoveno jinak.
51. Zjistí-li Zhotovitel v průběhu provádění Díla, že nelze dodržet termíny plnění stanovené v odstavci 49 Smlouvy, je povinen vždy na to Objednatele písemně upozornit. Tím nejsou dotčeny další povinnosti Zhotovitele, zejména povinnost zaplatit smluvní pokutu za prodlení s předáním Díla a odpovědnost Zhotovitele za škodu.
52. Termíny plnění podle odstavce 49 Smlouvy mohou být změněny pouze písemným dodatkem ke Smlouvě po dohodě obou Smluvních stran, pokud není ve Smlouvě sjednáno jinak.

IX. STAVENIŠTĚ

53. Zhotovitel se zavazuje převzít staveniště od Objednatele v termínu sjednaném v odstavci 49 Smlouvy, nejpozději však 5 kalendářních dnů od doručení výzvy Objednatele. Smluvní strany sepíší protokol o předání a převzetí staveniště.
54. Zhotovitel je povinen užívat staveniště pouze pro účely související s prováděním Díla a při užívání staveniště je povinen dodržovat veškeré právní předpisy.
55. Zařízení staveniště, včetně zajištění odběru všech potřebných energií a vody, si po dobu od předání staveniště Zhotoviteli do doby předání staveniště zpět Objednateli, zajišťuje a hradí Zhotovitel. Zhotovitel je povinen zajistit samostatná měřicí místa s měřidly, která budou evidovat skutečnou výši Zhotovitelem spotřebovaných energií a vody. Objednatelem odsouhlasené výchozí stavy jednotlivých měřidel je Zhotovitel povinen zapsat do stavebního deníku.
56. Zhotovitel je povinen zajistit řádné vytyčení staveniště.

57. Zhotovitel je povinen zajistit v rámci zařízení staveniště podmínky pro výkon funkce autorského dozoru Projektanta (dále jen „AD“), TDS, případně koordinátora BOZP v přiměřeném rozsahu.
58. Zhotovitel odpovídá za ochranu zdraví a bezpečnost práce všech osob v prostoru staveniště během provádění Díla po celou dobu ode dne převzetí staveniště Zhotovitelem do okamžiku převzetí Díla Objednatel, případně při odstraňování vad a nedodělků Díla přiměřeně i po dobu tohoto odstraňování. Po celou dobu provádění Díla zajistí Zhotovitel bezpečnost práce a provozu, zejména dodržování veškerých právních předpisů o bezpečnosti a ochraně zdraví při práci a požární ochraně na pracovišti a o ochraně životního prostředí, a odpovídá za škody vzniklé jejich porušením, případně při odstraňování vad a nedodělků Díla přiměřeně i po dobu tohoto odstraňování.
59. Odvod srážkových, odpadních a technologických vod ze staveniště zajišťuje Zhotovitel a je povinen dbát na to, aby nedocházelo k podmáčení staveniště nebo okolních ploch. Pokud k této činnosti využije veřejných stokových sítí, je povinen tuto skutečnost projednat s vlastníkem těchto sítí a příp. uhradit náklady s tím spojené.
60. Zhotovitel je povinen skladovat všechny materiály, výrobky, technické vybavení a zařízení dodané na staveniště tak, aby nedošlo k jejich ztrátě, odcizení, poškození nebo zničení a je povinen respektovat technické podmínky výrobce, jsou-li výrobcem stanoveny.
61. Zhotovitel nese odpovědnost za veškeré škody vzniklé v důsledku činnosti či opomenutí Zhotovitele nebo jeho Poddodavatelů při provádění Díla nebo v souvislosti s prováděním Díla, včetně škod na přilehlých pozemcích ve vlastnictví jiných osob. Pro účely Smlouvy se poškození věcí na pozemcích jiných osob rozumí taktéž porušení hranic pozemku a přestupky proti zásadám sousedského soužití vedoucí pouze k omezování práv nakládání s majetkem bez vlastního poškození věci.
62. Zhotovitel je povinen na staveništi po dobu provádění Díla, případně při odstraňování vad a nedodělků Díla, zachovávat čistotu a pořádek, odstraňovat na své náklady odpady, nečistoty vzniklé prováděním stavebních prací a je povinen staveniště a zařízení staveniště řádně zabezpečit proti vniknutí jiných osob a dále s ohledem na své potřeby, v souladu s Projektovou dokumentací a v souladu s dalšími požadavky vyplývajícími ze Smlouvy.
63. Zhotovitel je povinen předávat Objednateli doklady o zajištění likvidace odpadů vzniklých prováděním Díla v souladu se Zákonem o odpadech a jeho prováděcími předpisy. Přehled odpadů vzniklých činnostmi Zhotovitele při provádění Díla a způsob jejich využití nebo odstranění, případně důvody jejich uložení, je Zhotovitel povinen předložit Objednateli pro účely vydání Kolaudačního rozhodnutí k Dílu, a to nejpozději při předání Díla.
64. Zhotovitel je povinen zabezpečit, aby odpad vzniklý z jeho činnosti do doby jeho likvidace nebo stavební materiál nebyl umísťován mimo staveniště, není-li takový postup přípustný na základě jiného právního důvodu na straně Zhotovitele (např. na základě vlastnictví či nájmu pozemků mimo staveniště).
65. Zhotovitel je povinen bez zbytečného odkladu po vzniku škody způsobené v průběhu provádění Díla na staveništi tuto škodu odstranit.
66. Zhotovitel posoudí a vyhodnotí budoucí stavební práce s ohledem na jejich vliv na stávající zeleň a vegetační prvky, které jsou určeny k zachování. Zhotovitel zajistí ochranu stromů při stavební činnosti podle Projektové dokumentace (zejména části D.1.4.5.a) a podle ČSN 83 9061 (Technologie vegetačních úprav v krajině – Ochrana stromů, porostů a vegetačních ploch při stavebních pracích). Zhotovitel vypracuje plán péče, který se bude týkat nových výsadeb a trávníků. Před zahájením stavebních prací a po předání staveniště proběhne kontrola zřízení navržených ochranných opatření, pravidelná kontrola bude probíhat také v rámci dohodnutých kontrolních dnů na Stavbě. Po skončení stavebních prací Zhotovitel zajistí kontrolu a případné odborné ošetření stromů osobou s příslušným oprávněním. Veškeré práce vyjmenované v tomto odstavci a v příslušné části Projektové dokumentace jsou součástí Díla. Objednatel (správce zeleně) převezme dřevité

vegetační prvky po dokončení rozvojové péče, trávničky ve stavu způsobilém k přejímce podle ČSN 83 9031 (Technologie vegetačních úprav v krajině – Trávničky a jejich zakládání).

67. Zhotovitel je povinen vyklidit a předat staveniště Objednateli nejpozději do 14 kalendářních dnů od převzetí Díla Objednatelem, nebude-li v předávacím protokolu podle odstavce 91 Smlouvy sjednáno jinak. Smluvní strany sepíší protokol o předání a převzetí staveniště zpět Objednateli. Je-li Zhotovitel povinen provést odstranění vad a nedodělků, je oprávněn ponechat na staveništi vybavení a materiál v rozsahu nezbytném pro odstranění vad a nedodělků, přičemž toto vybavení a materiál vyklidí ihned po odstranění těchto vad a nedodělků. Vyklizení vybavení a materiálu bude zapsáno do protokolu o odstranění vad a nedodělků Díla. Nevyklidí-li Zhotovitel staveniště ve sjednaném termínu, je Objednatel oprávněn zabezpečit vyklizení staveniště jinou osobou a náklady s tím spojené uhradí Zhotovitel Objednateli.

X. PODMÍNKY PLNĚNÍ PŘEDMĚTU SMLOUVY

68. Veškeré odborné práce musí vykonávat pracovníci Zhotovitele nebo pracovníci jeho Poddodavatelů mající příslušnou kvalifikaci. Tuto kvalifikaci je povinen Zhotovitel na požádání prokázat Objednateli nebo TDS (typicky předložením relevantních dokladů), a to do 2 pracovních dnů.
69. Zhotovitel je povinen před zahájením stavebních prací projednat s vlastníky komunikací podmínky užívání komunikací při provádění Díla. Zhotovitel bude dodržovat veškeré právní předpisy a rozhodnutí příslušných orgánů veřejné moci, které se týkají užívání, čištění a údržby přístupových komunikací na staveništi během provádění Díla.
70. Zhotovitel je povinen chránit a udržovat komunikace dotčené prováděním Díla a v souladu s případnými požadavky Objednatele opravovat škody na nich způsobené prováděním Díla. Všechny škody, které budou způsobeny při provádění Díla Zhotovitelem, budou napraveny Zhotovitelem na jeho vlastní náklady. Zhotovitel rovněž uhradí všechny další případné náklady, zejména sankce, náhradu škody nebo poplatky z tohoto vyplývající. Zhotovitel prohlašuje, že přístupové komunikace na staveništi jsou dostačující pro potřeby provedení Díla.
71. Zhotovitel je povinen plnit veškeré povinnosti uložené stavebníkovi stavby platnými a účinnými právními předpisy, zejména vést ode dne převzetí staveniště stavební deník v souladu se zákonem č. 183/2006 Sb., o územním plánování a stavebním řádu (stavební zákon), ve znění pozdějších předpisů, resp. se zákonem č. 283/2021 Sb., stavební zákon, ve znění pozdějších předpisů (dále jen „**Stavební zákon**“), a souvisejícími platnými a účinnými prováděcími předpisy.
72. Zhotovitel je povinen vést stavební deník zejména v náležitostech podle vyhlášky č. 499/2006 Sb., o dokumentaci staveb, ve znění pozdějších předpisů. Stavební deník bude k dispozici kdykoliv v průběhu pracovní doby osobám oprávněným provádět zápisy za Objednatele, případně jiným osobám oprávněným do stavebního deníku zapisovat, v místě provádění Díla s tím, že Objednatel je oprávněn kontrolovat Zhotovitelem provedené zápisy a provádět zápisy svých požadavků, případně připomínek ke Zhotovitelem provedeným zápisům.
73. Do stavebního deníku jsou oprávněni provádět zápisy za Objednatele TDS, zástupci Objednatele a Projektant v rámci AD, za Zhotovitele potom jeho oprávnění pracovníci nebo zástupci. Objednatel, TDS a AD jsou oprávněni kontrolovat obsah stavebního deníku a nejméně jednou za týden potvrdit kontrolu svým podpisem a k zápisům připojit své stanovisko. Nesouhlasí-li Objednatel, TDS, AD nebo Zhotovitel se zápisem ve stavebním deníku, musí k tomuto zápisu připojit svoje stanovisko, nejpozději do tří pracovních dnů ode dne pořízení takového zápisu.
74. Je-li zjištěno, že některé ze stavebních prací, které jsou součástí Projektové dokumentace, není účelné provádět, sepíše se o tom záznam do stavebního deníku, tím není dotčeno ujednání odstavce 17 Smlouvy.

75. Zhotovitel je povinen zajistit účast svých pověřených pracovníků při kontrole prováděných stavebních prací, kterou provádí TDS nebo Objednatel a při kontrolních prohlídkách předepsaných stavebním úřadem, a činit neprodleně opatření k odstranění zjištěných vad. Výkon tohoto dozoru nezabavuje Zhotovitele odpovědnosti za řádné a včasné splnění povinností podle Smlouvy.
76. Zhotovitel je povinen informovat TDS, příp. Objednatele o stavu rozpracovaného Díla na pravidelných poradách (tzv. kontrolních dnech), které bude Objednatel organizovat podle potřeby, nejméně jednou za 7 kalendářních dnů. Zápisy z těchto porad bude pořizovat TDS. Zhotovitel se zavazuje zajistit vždy účast hlavního stavbyvedoucího, případně stavbyvedoucího, případně i odpovědných zástupců Poddodavatelů Zhotovitele, a zapisovat do stavebního deníku datum konání těchto porad a závěry a zjištění z těchto porad vyplývající.
77. Zhotovitel je povinen průběžně zvat TDS, příp. Objednatele ke kontrole všech stavebních prací, které mají být zakryty nebo se stanou nepřístupnými. Výzvu ke kontrole je Zhotovitel povinen učinit telefonicky a písemně ve stavebním deníku alespoň tři pracovní dny před zakrytím stavebních prací, nebo v jiné době po dohodě s TDS, příp. s Objednatelem.
78. Nepozve-li Zhotovitel Objednatele na kontrolu podle předchozího odstavce Smlouvy včas nebo pozve-li jej ve zřejmě nevhodné době, zejména mimo pracovní den, umožní Objednateli dodatečnou kontrolu a hradí náklady s tím spojené.
79. Před zakrytím všech nepřístupných stavebních prací provede Zhotovitel předepsané zkoušky podle ČSN, ČSN EN, a případně, podle typu zakrývaných stavebních prací, geodetické zaměření oprávněnou osobou pro potřeby zpracování dokumentace skutečného provedení stavby.
80. Pokud se TDS, příp. Objednatel na výzvu Zhotovitele učiněnou v souladu s odstavcem **77** Smlouvy nedostaví a neprovede kontrolu takových stavebních prací, Zhotovitel o tom pořídí zápis do stavebního deníku a bude v provádění Díla pokračovat. Bude-li TDS, příp. Objednatel dodatečně požadovat odkrytí těchto stavebních prací, je Zhotovitel povinen takové odkrytí provést na náklady Objednatele. Pokud při dodatečné kontrole vyjde najevo, že stavební práce nebyly provedeny řádně, nese veškeré náklady na odkrytí těchto stavebních prací a odstranění zjištěných vad Zhotovitel.
81. Objednatel nebo TDS nebo AD je oprávněn kontrolovat provádění Díla Zhotovitelem. Zjistí-li, že Zhotovitel porušuje svou povinnost vyplývající ze Smlouvy nebo právních předpisů, může Objednatel požadovat, aby Zhotovitel zajistil nápravu a prováděl Dílo řádným způsobem. Neučiní-li tak Zhotovitel ani v době stanovené Objednatelem, může Objednatel bez dalšího odstoupit od Smlouvy. Objednatel nebo TDS nebo AD je oprávněn zejména:
- 81.1. kontrolovat, zda je Dílo prováděno v souladu se Smlouvou, Projektovou dokumentací, příslušnými ČSN, ČSN EN a právními předpisy platnými a účinnými v době provádění Díla a rozhodnutími dotčených orgánů veřejné správy a správců inženýrských sítí týkajícími se Díla;
 - 81.2. upozorňovat Zhotovitele zápisem do stavebního deníku na zjištěné nedostatky a kontrolovat termíny a způsob jejich odstranění;
 - 81.3. kontrolovat zakrývané stavební práce;
 - 81.4. kontrolovat dodržování právních předpisů, technických norem, směrnic apod.
82. Osoby pověřené výkonem funkce TDS a AD, případně koordinátora BOZP, podle Smlouvy budou zapsány do stavebního deníku při předání a převzetí staveniště, případně při zahájení stavebních prací.
83. Zhotovitel je povinen umožnit výkon funkce TDS a AD, případně koordinátora BOZP, a poskytnout veškerou potřebnou součinnost osobám pověřeným výkonem funkce TDS a AD, případně koordinátora BOZP, při provádění Díla.
84. Zhotovitel je povinen odstranit veškeré vady a nedodělky zjištěné při kontrolách Objednatele, TDS nebo AD prováděných podle Smlouvy nebo při kontrolních prohlídkách předepsaných stavebním úřadem do dne dohodnutého s Objednatelem, TDS nebo AD, nejpozději však do dne předání Díla Objednateli.

85. Je-li k provedení Díla nutná součinnost Objednatele, Zhotovitel informuje Objednatele o rozsahu a formě požadované součinnosti alespoň pět pracovních dnů předem a určí mu přiměřenou lhůtu k jejímu poskytnutí. Neposkytne-li Objednatel Zhotoviteli požadovanou součinnost, ačkoliv byl o potřebě poskytnutí součinnosti Zhotovitelem včas informován a byla mu k poskytnutí součinnosti Zhotovitelem dána přiměřená doba, postupuje se přiměřeně podle odstavce 50 Smlouvy. Zhotovitel není oprávněn odstoupit od Smlouvy z důvodu neposkytnutí součinnosti Objednatelem.
86. Žádost o vydání Kolaudačního rozhodnutí k Dílu zpracuje a podá Objednatel nebo jim pověřená osoba. Smluvní strany si jsou povinny bez zbytečného odkladu poskytnout nezbytnou součinnost a příslušné dokumenty; Zhotovitel je zejména povinen předložit Objednateli, příp. jím pověřené osobě, na jeho žádost veškeré dokumenty nezbytné pro vydání Kolaudačního rozhodnutí k Dílu, a to ke dni předání Díla Objednateli.

XI. PŘEDÁNÍ A PŘEVZETÍ DÍLA

87. Zhotovitel je povinen písemně informovat Objednatele o termínu předání Díla alespoň 10 kalendářních dnů předem.
88. Závazek Zhotovitele provést Dílo podle Smlouvy je splněn jeho včasným a řádným dokončením a předáním Objednateli, včetně předání veškerých dokladů nezbytných k vydání Kolaudačního rozhodnutí k Dílu, k užívání Díla, k uvedení Díla do trvalého provozu a dalších dokladů sjednaných Smlouvou, právními předpisy, technickými normami, územním rozhodnutím či rozhodnutími orgánů veřejné správy, tj. zejména:
- 88.1. dokladů o zajištění likvidace odpadů vzniklých stavebními pracemi na Díle v souladu se Zákonem o odpadech a jeho prováděcími předpisy;
 - 88.2. sdělení počtů jednotlivých prvků a zařízení Díla pro operativní evidenci Objednatele;
 - 88.3. dokladů a zápisů o provedení předepsaných zkoušek a měření, atestů, certifikátů, prohlášení o shodě použitých materiálů a výrobků, revizní zprávy apod.;
 - 88.4. předpisů k jednotlivým technickým zařízením a doklady o předvedení funkčnosti těchto zařízení;
 - 88.5. dokumentů vyplývajících z podmínek územního rozhodnutí, vyjma žádosti o vydání Kolaudačního rozhodnutí k Dílu, kterou si zajistí sám Objednatel;
 - 88.6. originálu stavebního deníku;
 - 88.7. manipulačních a provozních řádů, návodů k obsluze a návodů na provoz a údržbu Díla a dokumentace údržby v českém jazyce, záručních listů, protokolů o zaškolení obsluhy apod.;
 - 88.8. chronologicky seřazené a pojmenované fotodokumentace z průběhu provádění Díla, zejména stavebních prací, které byly dalším postupem stavebních prací zakryty, a to v elektronické formě na vhodném nosiči dat;
 - 88.9. geodetického zaměření dokončeného Díla, a to ve 2 vyhotoveních v listinné podobě a v 1 vyhotovení v elektronické podobě (na vhodném nosiči dat) ve formátu DGN nebo DWG;
 - 88.10. dokumentace skutečného provedení Díla, a to ve 2 vyhotoveních v listinné podobě a ve 2 vyhotoveních v elektronické podobě (na vhodném nosiči dat) ve formátu PDF a DWG nebo DGN.
89. V případě, že platné a účinné právní předpisy, Společné povolení, jiné rozhodnutí, povolení, souhlasy či vyjádření orgánů veřejné správy týkající se Díla nebo technické normy předepisují provedení zkoušek, revizí, atestů a měření či zajištění prohlášení o shodě týkajících se Díla, je Zhotovitel povinen zajistit jejich úspěšné provedení před předáním Díla Objednateli.
90. Objednatel Dílo převezme za předpokladu, že je Dílo dokončené, odpovídá Smlouvě a podmínkám Veřejné zakázky a veškeré související dokumentaci, je plně funkční a je prosté vad a nedodělků, s výjimkou ojedinělých drobných vad a nedodělků, jež samy o sobě ani ve spojení s jinými nebrání řádnému užívání Díla funkčně ani esteticky, ani jeho užívání podstatným způsobem neomezují, a které nejsou nebo nemohou být překážkou pro vydání Kolaudačního rozhodnutí k Dílu, pokud se Kolaudační rozhodnutí vyžaduje.
91. O předání a převzetí Díla bude Smluvními stranami sepsán protokol, který bude obsahovat zhodnocení provedení Díla, soupis zjištěných vad a nedodělků, dohodnuté lhůty k jejich odstranění nebo jiná opatření

(byla-li dohodnuta) a soupis dokladů předaných Zhotovitelem Objednateli při předání Díla (dále též „**Předávací protokol**“). Vypracování návrhu Předávacího protokolu zajistí TDS.

92. V případě, že Objednatel Dílo nepřevzme, bude mezi Smluvními stranami sepsán zápis s uvedením důvodu nepřevzetí Díla a stanovisek obou Smluvních stran, dohodnutých lhůt k odstranění vad a nedodělků a dohodnutého náhradního termínu předání a převzetí Díla (dále též „**Zápis**“). Odmítne-li Zhotovitel sepsat Zápis, oznámí Objednatel Zhotoviteli důvod nepřevzetí Díla a své stanovisko a určí Zhotoviteli přiměřenou lhůtu k odstranění vad a nedodělků, případně též náhradní termín předání a převzetí Díla. Sjednání nebo určení náhradního termínu předání a převzetí Díla nemá vliv na termíny plnění podle odstavce **49** Smlouvy, ani na sankce za jejich nedodržení. Vypracování návrhu Zápisu zajistí TDS.
93. Zhotovitel se zavazuje řádně odstranit veškeré vady a nedodělky uvedené v Předávacím protokolu, a to ve lhůtě dohodnuté v Předávacím protokolu. V případě nepřevzetí Díla Objednatel je Zhotovitel povinen řádně odstranit veškeré vady a nedodělky ve lhůtě dohodnuté v Zápisu. Nebude-li lhůta pro odstranění vad a nedodělků v Předávacím protokolu nebo v Zápisu dohodnuta, je Zhotovitel povinen vady a nedodělky odstranit nejpozději do 14 kalendářních dnů ode dne oboustranného podpisu Předávacího protokolu, resp. Zápisu. Nebude-li Předávací protokol, resp. Zápis, sepsán, je Zhotovitel povinen vady a nedodělky odstranit nejpozději do 14 kalendářních dnů ode dne předání a převzetí Díla, resp. marného pokusu o předání a převzetí Díla v případě, že Objednatel Dílo nepřevzal. O odstranění vad a nedodělků sepiší Smluvní strany protokol.
94. Pokud Zhotovitel vady a nedodělky neodstraní ve smyslu odst. **93** Smlouvy, je Objednatel oprávněn zajistit jejich odstranění jinou osobou. Zhotovitel je povinen uhradit Objednateli veškeré jím účelně vynaložené náklady v souvislosti s odstraněním vad a nedodělků Díla, zejména v podobě vynaložení nákladů na odstranění takových vad a nedodělků.
95. Smluvní strany se dohodly, že § 1921, § 2112, § 2605 odst. 2, § 2606, § 2609, § 2618 a § 2629 odst. 1 Občanského zákoníku a rovněž obchodní zvyklosti, jež jsou svým smyslem nebo účinky stejné nebo obdobné uvedeným ustanovením, se nepoužijí.

XII. NABYTÍ VLASTNICKÉHO PRÁVA A PŘECHOD NEBEZPEČÍ ŠKODY

96. Vlastnické právo ke zhotovovanému Dílu má bez jakýchkoli výjimek od počátku Objednatel, přičemž vlastnické právo k jakékoliv nově přidané části Díla či jeho poddodávce přechází na Objednatele jejím zabudováním do Díla. Objednatel zůstává vlastníkem Díla i v případě zániku závazků ze Smlouvy jinak než splněním, např. odstoupením některé ze Smluvních stran.
97. Nebezpečí škody na Díle, veškerých výrobcích, technickém vybavení a materiálech určených ke zhotovení Díla nebo k zabudování do něj nebo k instalaci v něm, majetku Objednatele nacházejícího se na staveništi a majetku smluvních partnerů Objednatele poskytujících plnění na staveništi, nese od okamžiku převzetí staveniště Zhotovitel. Nebezpečí škody na Díle přechází na Objednatele okamžikem převzetí Díla jako celku Objednatelem, resp. po odstranění všech vad a nedodělků, pokud bylo Dílo předáno s vadami nebo nedodělky v souladu s odstavcem **90** Smlouvy.
98. Smluvní strany se dohodly, že § 1976, § 2599 – 2603 a § 2624 Občanského zákoníku a rovněž obchodní zvyklosti, jež jsou svým smyslem nebo účinky stejné nebo obdobné uvedeným ustanovením, se nepoužijí.

XIII. VADY DÍLA A ZÁRUČNÍ PODMÍNKY

99. Zhotovitel odpovídá za to, že Dílo je provedeno řádně v souladu se Smlouvou, zadávací dokumentací, Projektovou dokumentací, příslušnými ČSN, ČSN EN a právními předpisy platnými a účinnými v době provádění Díla a rozhodnutími, vyjádřeními či stanovisky dotčených orgánů veřejné správy (zejména v souladu se Společným povolením) a správců inženýrských sítí týkajících se Díla. Zhotovitel je povinen zajistit, aby provedením Díla nebyla porušena práva Objednatele, Zhotovitele nebo jiných osob.

100. Zhotovitel poskytuje Objednateli záruku za jakost Díla, již se Zhotovitel zavazuje, že Dílo bude po záruční dobu způsobilé pro použití k účelu sjednanému Smlouvou a že si zachová vlastnosti sjednané Smlouvou a nebude mít právní vady. Dílo má právní vadu, pokud k němu uplatňuje právo jiná osoba. **Záruční doba činí 60 měsíců** (dále jen „**Záruční doba**“). Záruční doba začíná běžet dnem převzetí Díla Objednatelem na základě Předávacího protokolu, v případě, že Dílo bylo předáno bez vad a nedodělků. V případě, že Dílo bylo předáno s drobnými vadami a nedodělků v souladu s odstavcem 90 Smlouvy, počíná Záruční doba běžet ode dne odstranění všech takových vad a nedodělků.
101. Dílo (či jeho část) bude vadné, nebude-li:
- 101.1. při převzetí Objednatelem mít vlastnosti sjednané Smlouvou či bude v rozporu s podmínkami stanovenými Veřejnou zakázkou a související dokumentací nebo
 - 101.2. vydáno Kolaudační rozhodnutí k Dílu v důsledku pochybení Zhotovitele nebo
 - 101.3. kdykoli v průběhu Záruční doby způsobilé pro použití k účelu sjednanému Smlouvou nebo
 - 101.4. kdykoli v průběhu Záruční doby mít vlastnosti sjednané Smlouvou nebo
 - 101.5. při převzetí Objednatelem nebo kdykoli v průběhu Záruční doby prosté právních vad.
102. Objednatel má práva z vadného plnění i v případě, jedná-li se o vadu, kterou musel s vynaložením obvyklé pozornosti poznat již při uzavření Smlouvy nebo při převzetí Díla (či jeho části), resp. hmotných nosičů, které výsledky činnosti Zhotovitele zachycují.
103. Zhotovitel nenese odpovědnost za vady způsobené Objednatelem nebo jinými osobami, ledaže Objednatel nebo jiné osoby postupovaly v souladu s dokumenty nebo pokyny, které obdrželi od Zhotovitele. Zhotovitel odpovídá za vady všech výsledků činnosti Zhotovitele. Zhotovitel odpovídá i za vady vzniklé po předání a převzetí Díla či jeho částí Objednatelem, jestliže byly způsobeny porušením jeho povinností.
104. Objednatel nemá práva z vadného plnění, způsobila-li vadu po přechodu nebezpečí škody na Díle na Objednatele vnější událost. To neplatí, způsobil-li vadu Zhotovitel nebo jakákoliv jiná osoba, jejímž prostřednictvím plnil své povinnosti vyplývající ze Smlouvy.
105. Zhotovitel odpovídá za vady spočívající v opotřebením Díla, ke kterému do konce Záruční doby vzhledem k požadavkům Smlouvy na jakost a provedení Díla nemělo dojít. Zhotovitel se ve smyslu předchozí věty zavazuje do konce Záruční doby především odpovídat za obnovu vodorovného dopravního značení na vozovce v případě vad spočívajících v jeho opotřebením, které splňuje znaky dle předchozí věty.
106. Odpovídá-li Zhotovitel za vady Díla, má Objednatel práva z vadného plnění.
107. Objednatel je oprávněn vady reklamovat u Zhotovitele jakýmkoliv způsobem. Zhotovitel je povinen přijetí reklamace bez zbytečného odkladu potvrdit. V reklamaci Objednatel uvede popis vady nebo uvede, jak se vada projevuje.
108. Vada je uplatněna včas, je-li písemná forma reklamace odeslána Zhotoviteli nejpozději v poslední den Záruční doby nebo je-li mu reklamace sdělena jakoukoli jinou formou v poslední den Záruční doby.
109. Objednatel má právo na náhradu nákladů účelně vynaložených v souvislosti s uplatněním vad Díla.
110. Zhotovitel je povinen oznámené vady odstranit nejpozději do 15 kalendářních dnů od jejich oznámení Objednatelem, nebude-li Smluvními stranami písemně dohodnut jiný termín pro odstranění vad; to neplatí u vady, která se ukáže jako neodstranitelná.
111. Nebude-li vada odstraněna ve lhůtě podle předchozího odstavce Smlouvy, má Objednatel právo:
- 111.1. zajistit odstranění vady jinou odborně způsobilou osobou nebo
 - 111.2. na přiměřenou slevu z Ceny Díla nebo
 - 111.3. od Smlouvy odstoupit;
- to neplatí u vady, která se ukáže jako neodstranitelná, v takovém případě má Objednatel právo na přiměřenou slevu z Ceny Díla nebo od Smlouvy odstoupit.

112. Veškeré náklady vzniklé Objednateli v souvislosti s odstraněním vady Díla způsobem podle předchozího odstavce Smlouvy je Zhotovitel povinen Objednateli uhradit. Zhotovitel se tak zejména zavazuje uhradit cenu účtovanou Objednateli jinou odborně způsobilou osobou podle odstavce **111.1** Smlouvy za odstranění vady.
113. Jestliže Objednatel v oznámení vad (reklamací) Díla výslovně uvede, že se jedná o havárii, je Zhotovitel povinen zahájit odstraňování vad (havárie) nejpozději do 24 hodin od oznámení vad Objednatelem a vady (havárie) odstranit v co nejkratším možném termínu, nejpozději však do 48 hodin od oznámení vad (reklamací) Objednatelem Zhotoviteli. Neprovede-li Zhotovitel odstranění vad (havárie) v uvedené lhůtě, je Objednatel oprávněn podle vlastního uvážení vady (havárie) odstranit sám nebo zajistit odstranění vady jinou odborně způsobilou osobou. Veškeré náklady vzniklé Objednateli v souvislosti s odstraněním vady způsobem podle tohoto odstavce je Zhotovitel povinen Objednateli uhradit. Zhotovitel se tak zejména zavazuje uhradit cenu účtovanou Objednateli jinou odborně způsobilou osobou.
114. Zhotovitel je povinen odstranit vadu Díla bez ohledu na to, zda je uplatnění vady oprávněné či nikoli. Prokáže-li se však kdykoli později, že uplatnění vady Díla Objednatelem nebylo oprávněné, tj. že Zhotovitel za vadu neodpovídal, je Objednatel povinen uhradit Zhotoviteli veškeré jím účelně vynaložené náklady v souvislosti s odstraněním vady Díla.
115. Objednatel je povinen poskytnout Zhotoviteli součinnost nezbytnou k odstranění vady Díla.
116. O odstranění reklamované vady Díla sepíše Zhotovitel protokol, ve kterém Objednatel potvrdí odstranění vady, nebo uvede důvody, pro které považuje vadu za neodstraněnou. V protokolu dále Zhotovitel uvede způsob odstranění vady a dobu, po kterou byla vada odstraňována.
117. Záruční doba se prodlužuje o dobu počínající dnem oznámení každé záruční vady Díla Objednatelem Zhotoviteli a končící dnem řádného odstranění takové záruční vady.
118. Smluvní strany se dohodly, že § 1917 - 1924, § 2099 – 2101, § 2103 - 2117 a § 2165 - 2172 Občanského zákoníku a rovněž obchodní zvyklosti, jež jsou svým smyslem nebo účinky stejné nebo obdobné uvedeným ustanovením, se nepoužijí.

XIV. SANKCE

119. Poruší-li Zhotovitel povinnost předat Dílo Objednateli v době sjednané podle odstavce **49** Smlouvy, je Zhotovitel povinen uhradit Objednateli smluvní pokutu ve výši **0,30 %** z Ceny Díla bez DPH za každý den prodlení.
120. Poruší-li Zhotovitel povinnost odstranit ve sjednané lhůtě vadu Díla, příp. jeho části, je povinen uhradit Objednateli smluvní pokutu ve výši **5.000,- Kč** (slovy: pět tisíc korun českých) za každou vadu a za každý den prodlení. Prodlení s plněním povinnosti podle předchozí věty je ukončeno dnem, kdy bude zjednána náprava Zhotovitelem nebo obstaráním náhradního plnění Objednatelem na náklady Zhotovitele postupem podle odstavce **111.1** Smlouvy. Úhradou smluvní pokuty nejsou dotčena práva Objednatele z vadného plnění Zhotovitele.
121. Poruší-li Zhotovitel povinnost odstranit ve sjednané lhůtě havárii Díla ve smyslu odstavce **113** Smlouvy, je povinen uhradit Objednateli smluvní pokutu ve výši **15.000,- Kč** (slovy: patnáct tisíc korun českých) za každý den prodlení. Prodlení s plněním povinnosti podle předchozí věty je ukončeno dnem, kdy bude zjednána náprava Zhotovitelem nebo obstaráním náhradního plnění Objednatelem na náklady Zhotovitele postupem podle odstavce **113** Smlouvy. Úhradou smluvní pokuty nejsou dotčena práva Objednatele z vadného plnění Zhotovitele.

122. Poruší-li Zhotovitel povinnost vyklidit a předat ve sjednané lhůtě zpět vyklizené staveniště Objednateli, je povinen uhradit Objednateli smluvní pokutu ve výši **20.000,- Kč** (slovy: dvacetisíckorunčeských) za každý den prodlení.
123. Poruší-li Zhotovitel závažným způsobem předpisy BOZP nebo PO, je povinen uhradit Objednateli smluvní pokutu ve výši:
- 123.1. **15.000,- Kč** (slovy: patnáctisíckorunčeských), pokud bylo nutno zastavit provádění Díla z důvodu přímého ohrožení života pracovníků provádějících Dílo nebo pokud Zhotovitel poškozuje zařízení sloužící k zajištění bezpečnosti (odstranění zábradlí, krytů apod.), a to za každé takové jednotlivé porušení předpisů BOZP nebo PO;
- 123.2. **10.000,- Kč** (slovy: desetisíckorunčeských), pokud je porušení předpisů BOZP nebo PO možno odstranit bez zastavení provádění Díla okamžitě nebo ve stanoveném termínu;
- 123.3. **3.000,- Kč** (slovy: třitisíckorunčeských) za každé jednotlivé porušení předpisů BOZP nebo PO pracovníkem Zhotovitele či Poddodavatele (např. nepoužívání předepsaných osobních ochranných prostředků apod.);
- 123.4. **3.000,- Kč** (slovy: třitisíckorunčeských) za každý započatý den prodlení s odstraněním závady, která by mohla vést k porušení předpisů BOZP nebo PO, počínaje dnem upozornění Objednatele na závadu až do dne jejího odstranění.
124. Poruší-li Zhotovitel jakoukoliv povinnost podle odstavců **68, 143, 144, 159 až 167** Smlouvy, je povinen uhradit Objednateli smluvní pokutu ve výši **50.000,- Kč** (slovy: padesátisíckorunčeských) za každé jednotlivé porušení.
125. Zaplacení kterékoliv smluvní pokuty sjednané Smlouvou nezbavuje Zhotovitele povinnosti splnit dluh smluvní pokutou utvrzený.
126. Objednatel je oprávněn požadovat náhradu škody a nemajetkové újmy způsobené porušením povinnosti Zhotovitele, na kterou se vztahuje kterákoliv smluvní pokuta dle této Smlouvy, v plné výši.
127. Splatnost smluvních pokut podle Smlouvy bude 15 kalendářních dnů od doručení písemné výzvy k zaplacení smluvní pokuty povinné Smluvní straně.
128. Poruší-li Objednatel povinnost uhradit Fakturu nebo zaplatit část Ceny Díla ve sjednané době, je povinen uhradit Zhotoviteli zákonný úrok z prodlení ve výši podle právních předpisů za každý den prodlení.

XV. ODSTOUPENÍ OD SMLOUVY

129. Objednatel je oprávněn od Smlouvy odstoupit z důvodů stanovených právními předpisy nebo sjednaných Smlouvou. Objednatel je oprávněn odstoupit od Smlouvy ohledně celého plnění i v případě, že Zhotovitel již zčásti plnil.
130. Objednatel je oprávněn odstoupit od Smlouvy zejména:
- 130.1. bude-li Zhotovitel v prodlení s předáním Díla o více než 20 pracovních dnů nebo
- 130.2. jestliže Zhotovitel nepřevzme staveniště do tří pracovních dnů od uplynutí termínu převzetí staveniště podle odstavce **49** Smlouvy nebo
- 130.3. jestliže Zhotovitel nezahájí stavební práce do 10 pracovních dnů od uplynutí termínu zahájení stavebních prací odstavce **49** Smlouvy nebo
- 130.4. jestliže Zhotovitel bezdůvodně přeruší provádění Díla nebo
- 130.5. jestliže Zhotovitel neodstraní v průběhu provádění Díla vady zjištěné Objednatelem a uvedené v zápisu z kontrolního dne nebo ve stavebním deníku, a to ani v dodatečně lhůtě stanovené písemně Objednatelem nebo
- 130.6. jestliže nastaly takové legislativní skutečnosti objektivní povahy, které brání realizaci Díla či jeho části nebo
- 130.7. jestliže Zhotovitel poruší některou svoji povinnost uvedenou v odstavci **68, 143, 144, 159 až 167** Smlouvy nebo

- 130.8. ukáže-li se jako nepravdivé jakékoliv prohlášení Zhotovitele uvedené v odstavci **134** Smlouvy nebo ocitne-li se Zhotovitel ve stavu úpadku nebo hrozícího úpadku.
131. Smluvní strany se dále dohodly, že v případě odstoupení od Smlouvy budou zejména ujednání o odpovědnosti za vady Díla, odpovědnosti za škodu a nemajetkovou újmu, o sankcích a ustanovení odstavce **132** trvat i po zániku závazků ze Smlouvy.
132. Pokud před dokončením Díla dojde k odstoupení od Smlouvy, předá Zhotovitel nedokončené Dílo Objednateli písemným protokolem podepsaným oběma Smluvními stranami, ve kterém bude popsán stupeň rozpracovanosti stavebních prací a současně předá Objednateli veškeré dokumenty, zejména dokumenty podle odstavce **88** Smlouvy a jiné listiny vztahující se k Dílu, získané za dobu trvání závazků ze Smlouvy, jakož i případné listiny předané Objednatelům Zhotoviteli k provedení Díla. Po vyhotovení a podepsání tohoto protokolu bude provedeno finanční vyrovnání Smluvních stran. Objednatel uhradí Zhotoviteli provedenou část Díla podle podmínek Smlouvy.
133. V oznámení o odstoupení od Smlouvy musí být uveden důvod, pro který Smluvní strana od Smlouvy odstupuje. Účinky odstoupení od Smlouvy nastávají dnem, ve kterém bylo písemné oznámení o odstoupení od Smlouvy doručeno druhé Smluvní straně, není-li stanoven termín pozdější.

XVI. PROHLÁŠENÍ SMLUVNÍCH STRAN

134. Zhotovitel prohlašuje, že není v úpadku ani ve stavu hrozícího úpadku, a že mu není známo, že by vůči němu bylo zahájeno insolvenční řízení. Zhotovitel dále prohlašuje, že vůči němu není v právní moci žádné soudní rozhodnutí, případně rozhodnutí správního, daňového či jiného orgánu na plnění, které by mohlo být důvodem zahájení exekučního řízení na majetek Zhotovitele a že mu není známo, že by vůči němu takové řízení bylo zahájeno.
135. Zhotovitel prohlašuje, že je způsobilý k řádnému a včasnému splnění předmětu Smlouvy a že disponuje takovými kapacitami a odbornými znalostmi, které jsou třeba k řádnému a včasnému splnění všech jeho povinností ze Smlouvy.
136. Zhotovitel prohlašuje, že se v dostatečném rozsahu seznámil s veškerými požadavky Objednatele zapracovanými do Smlouvy, přičemž si není vědom žádných překážek, které by mu bránily v poskytnutí sjednaného plnění v souladu se Smlouvou.
137. Zhotovitel na sebe přebírá nebezpečí změny okolností ve smyslu § 1765 Občanského zákoníku.
138. Vzhledem k veřejnoprávnímu charakteru Objednatele Zhotovitel výslovně prohlašuje, že je s touto skutečností obeznámen a souhlasí se zveřejněním Smlouvy v rozsahu a za podmínek vyplývajících z příslušných právních předpisů.
139. Zhotovitel si je vědom, že je ve smyslu § 2 písm. e) zákona č. 320/2001 Sb., o finanční kontrole ve veřejné správě a o změně některých zákonů, ve znění pozdějších předpisů (dále jen „**Zákon o kontrole**“), povinen spolupůsobit při výkonu finanční kontroly. Zhotovitel je zejména povinen:
- 139.1. poskytnout Objednateli a subjektům provádějícím kontrolu ve smyslu Zákona o kontrole potřebnou součinnost;
 - 139.2. řádně uchovávat veškerou originální dokumentaci související s realizací Díla, včetně účetních dokladů minimálně po dobu 10 let ode dne finančního ukončení realizace Díla; pokud české právní předpisy stanovují lhůtu delší, je Zhotovitel povinen uchovávat veškerou dokumentaci nejméně po tuto delší lhůtu;
 - 139.3. minimálně po dobu 10 let ode dne finančního ukončení realizace Díla poskytovat požadované informace a dokumentaci související s realizací Díla zaměstnancům nebo zmocněncům pověřených orgánů (CRR, MMR ČR, MF ČR, Evropské komise, Evropského účetního dvora, Nejvyššího kontrolního úřadu, příslušného orgánu finanční správy a dalších oprávněných orgánů státní správy) a je povinen

vytvořit výše uvedeným osobám podmínky k provedení kontroly vztahující se k realizaci Díla a poskytnout jim při provádění kontroly součinnost.

140. Smluvní strany prohlašují, že identifikační údaje uvedené v článku I. Smlouvy odpovídají aktuálnímu stavu a že osobami jednajícími při uzavření Smlouvy jsou osoby oprávněné k jednání za Smluvní strany bez jakéhokoliv omezení vnitřními předpisy Smluvních stran.
141. Jakékoliv změny údajů uvedených v článku I. Smlouvy, jež nastanou v době po uzavření Smlouvy, jsou Smluvní strany povinny bez zbytečného odkladu písemně sdělit druhé Smluvní straně.
142. V případě, že se kterékoliv prohlášení některé ze Smluvních stran uvedené ve Smlouvě ukáže být nepravdivým, odpovídá tato Smluvní strana za škodu a nemajetkovou újmu, které nepravdivostí prohlášení nebo v souvislosti s ní druhé Smluvní straně vznikly.

XVII. POJIŠTĚNÍ

143. Zhotovitel se zavazuje, že bude mít po celou dobu trvání závazku vyplývajícího ze Smlouvy až do doby uplynutí Záruční doby sjednáno pojištění odpovědnosti za škodu či jinou újmu způsobenou Zhotovitelem při výkonu činnosti (včetně možných škod způsobených pracovníky Zhotovitele) jiné osobě s limitem pojistného plnění minimálně ve výši **15.000.000,- Kč** (slovy: patnáctmilionůkorunčeských). V případě, že Smlouvu uzavřelo na straně Zhotovitele více osob (členů sdružení, členů společnosti apod.), musí pojistná smlouva prokazatelně pokrývat případnou škodu či jinou újmu způsobenou kteroukoli z těchto osob.
144. Zhotovitel je povinen předložit Objednateli pojistnou smlouvu nebo pojistku osvědčující splnění povinnosti Zhotovitele podle předchozího odstavce Smlouvy kdykoli v průběhu trvání závazků ze Smlouvy bezodkladně poté, kdy k tomu byl Objednatelem vyzván.
145. Zhotovitel i Objednatel se zavazují uplatnit pojistnou událost u pojišťovny bez zbytečného odkladu.

XVIII. OSTATNÍ UJEDNÁNÍ

146. Tvoří-li Zhotovitele více osob, platí následující:
 - 146.1. všechny osoby tvořící Zhotovitele jsou ze Smlouvy zavázány společně a nerozdílně,
 - 146.2. jednání kterékoli z osob tvořících Zhotovitele je přičítáno Zhotoviteli bez ohledu na vnitřní vztahy mezi jednotlivými osobami tvořícími Zhotovitele,
 - 146.3. za Zhotovitele může jednat kterákoli z osob tvořících Zhotovitele.
147. Zhotovitel je povinen neprodleně písemně informovat Objednatele o skutečnostech majících i potencionálně vliv na plnění jeho povinností vyplývajících ze Smlouvy, a není-li to možné, nejpozději následující den poté, kdy příslušná skutečnost nastane nebo Zhotovitel zjistí, že by nastat mohla. Současně je Zhotovitel povinen učinit veškeré nezbytné kroky vedoucí k eliminaci případné škody hrozící Objednateli, a to zejména obstarat neprodleně náhradní plnění, přičemž je povinen nést případný rozdíl ceny.
148. Zhotovitel bere na vědomí, že TDS nesmí provádět Zhotovitel ani osoba s ním propojená. Zhotovitel prohlašuje, že on ani osoba s ním propojená nevykonává na předmětné stavbě činnosti TDS. Zhotovitel se zavazuje, že se za trvání Smlouvy nestane osobou propojenou s osobou TDS ani jejím právním nástupcem, a v případě, že se tak stane, zavazuje se na tuto skutečnost písemně upozornit Objednatele. Objednatel má právo v takovém případě od Smlouvy odstoupit.
149. Zhotovitel je povinen chránit Dílo, majetek Objednatele a majetek sousedící s místem plnění a stavenišťem a bude odpovědný za škody, které vzniknou z jeho činnosti v souvislosti s prováděním Díla. Způsobí-li Zhotovitel při provádění Díla škodu na Díle, jiném majetku Objednatele nebo majetku jiné osoby, bude odpovědný za uvedení v předešlý stav na vlastní náklady, a není-li to dobře možné nebo žádá-li to poškozený, pak za náhradu takové škody.

150. Zhotovitel je povinen při plnění předmětu Smlouvy dodržovat v místě plnění podle článku VII. Smlouvy veškeré zásady platné pro pohyb osob, vozidel a manipulaci s věcmi v tomto místě, jakož i respektovat zavedená bezpečnostní opatření.
151. Zhotovitel bere na vědomí, že komunikace mezi Smluvními stranami při plnění předmětu Smlouvy bude probíhat výhradně v českém nebo slovenském jazyce. V případě jakýchkoli rozporů má přednost význam slov v českém jazyce.
152. Zhotovitel souhlasí se zveřejněním Smlouvy v souladu s povinnostmi Objednatele za podmínek vyplývajících z příslušných právních předpisů, zejména souhlasí se zveřejněním Smlouvy, včetně všech jejích změn a dodatků, výše skutečně uhrazené ceny na základě Smlouvy a dalších údajů na profilu zadavatele Objednatele podle § 219 Zákona o zadávání veřejných zakázek a v registru smluv podle zákona č. 340/2015 Sb., o zvláštních podmínkách účinnosti některých smluv, uveřejňování těchto smluv a o registru smluv (zákon o registru smluv), ve znění pozdějších předpisů (dále jen „**Zákon o registru smluv**“). Smlouvu podle vůle Smluvních stran na profilu zadavatele a v registru smluv v souladu s příslušnými právními předpisy, zejména ve lhůtách stanovených příslušnými právními předpisy, uveřejní Objednatel.
153. Zhotovitel je povinen chránit osobní údaje a při jejich ochraně postupovat v souladu s příslušnými právními předpisy, zejména zákonem č. 110/2019 Sb., o zpracování osobních údajů, ve znění pozdějších předpisů, a Nařízením evropského parlamentu a rady (EU) 2016/679 ze dne 27.04.2016 o ochraně fyzických osob v souvislosti se zpracováním osobních údajů a o volném pohybu těchto údajů a o zrušení směrnice 95/46/ES (obecné nařízení o ochraně osobních údajů).
154. Zhotovitel není oprávněn postoupit žádnou svou pohledávku za Objednatelem vyplývající ze Smlouvy nebo vzniklou v souvislosti se Smlouvou.
155. Zhotovitel není oprávněn provést jednostranné započtení žádné své pohledávky za Objednatelem vyplývající ze Smlouvy nebo vzniklé v souvislosti se Smlouvou na jakoukoliv pohledávku Objednatele za Zhotovitelem.
156. Objednatel je oprávněn provést jednostranné započtení jakékoliv své splatné i nesplatné pohledávky za Zhotovitelem vyplývající ze Smlouvy nebo vzniklé v souvislosti se Smlouvou (zejména smluvní pokutu) na jakoukoliv splatnou i nesplatnou pohledávku Zhotovitele za Objednatelem.
157. Poruší-li Zhotovitel v souvislosti se Smlouvou jakoukoli svoji povinnost, nahradí Objednateli škodu a nemajetkovou újmu z toho vzniklou. Povinnosti k náhradě se Zhotovitel zproští, prokáže-li, že mu ve splnění povinnosti zabránila mimořádná nepředvídatelná a nepřekonatelná překážka vzniklá nezávisle na jeho vůli. Překážka vzniklá z osobních poměrů Zhotovitele nebo vzniklá až v době, kdy byl Zhotovitel s plněním povinnosti v prodlení, ani překážka, kterou byl Zhotovitel povinen překonat, jej však povinnosti k náhradě nezproští.
158. Písemnou formou (podobou) se rozumí listina podepsaná oprávněnou osobou Smluvní strany, e-mail podepsaný uznávaným elektronickým podpisem oprávněné osoby Smluvní strany, nebo datová zpráva zasláná prostřednictvím datové schránky Smluvní strany.

XIX. PODDODAVATELÉ



159. Zhotovitel je oprávněn pověřit plněním svých povinností vyplývajících ze Smlouvy pouze jiné osoby uvedené v příloze č. 3 Smlouvy, nebo osoby písemně odsouhlasené Objednatelem (dále jen jednotlivě „**Poddodavatel**“ nebo společně „**Poddodavatelé**“).
160. Zhotovitel odpovídá za plnění Poddodavatele tak, jako by plnil sám.

161. Zhotovitel prohlašuje a zavazuje se, že jako ručitel uspokojí za jakéhokoliv Poddodavatele jeho povinnost nahradit újmu způsobenou Poddodavatelem/jinou osobou Objednateli při plnění nebo v souvislosti s plněním povinností ze Smlouvy, jestliže Poddodavatel povinnost k náhradě újmy nesplní. Objednatel Zhotovitele jako ručitele podle předchozí věty přijímá.
162. Zhotovitel se zavazuje, že Poddodavatelé, kterými prokazoval splnění kvalifikace v Řízení veřejné zakázky, se budou podílet na plnění povinností Zhotovitele vyplývajících ze Smlouvy v rozsahu podle nabídky Zhotovitele podané do Řízení veřejné zakázky.
163. Objednatel je oprávněn požadovat a Zhotovitel je povinen zabezpečit změnu Poddodavatele, a to v případech, kdy:
- 163.1. bude Poddodavatel vůči Objednateli v prodlení se splněním povinnosti z jiného závazku nebo
 - 163.2. bude Poddodavatel pravomocně odsouzen za trestný čin nebo
 - 163.3. se Poddodavatel ocitne ve stavu úpadku nebo hrozícího úpadku nebo
 - 163.4. bude Poddodavateli uložen zákaz plnění veřejných zakázek nebo
 - 163.5. vyjde najevo, že se na Poddodavatele vztahují mezinárodní sankce ve smyslu § 48a Zákona o zadávání veřejných zakázek nebo
 - 163.6. bude dán jiný závažný důvod pro změnu Poddodavatele (např. kvalita stavebních prací, dodávek a služeb neodpovídá požadavkům Smlouvy).

Zhotovitel je povinen navrhnout nového Poddodavatele do 10 kalendářních dnů od doručení žádosti Objednatele. Pokud Zhotovitel v Řízení veřejné zakázky prokazoval původním Poddodavatelem kvalifikaci, nový Poddodavatel musí splňovat kvalifikaci stanovenou v Řízení veřejné zakázky prokazovanou původním nahrazovaným Poddodavatelem a musí doložit příslušné doklady prokazující splnění této kvalifikace. Nový Poddodavatel musí být odsouhlasen Objednatelem postupem obdobným postupu podle odstavce **164** Smlouvy.

164. Zhotovitel je oprávněn změnit Poddodavatele z důvodů na straně Zhotovitele pouze s předchozím písemným souhlasem Objednatele. Objednatel vydá písemný souhlas se změnou do 10 kalendářních dnů od doručení žádosti Zhotovitele. Objednatel souhlas se změnou nevydává, pokud:
- 164.1. prostřednictvím původního Poddodavatele Zhotovitel v Řízení veřejné zakázky prokazoval kvalifikaci a nový Poddodavatel nebude mít stejnou či vyšší kvalifikaci jako původní nahrazovaný Poddodavatel nebo
 - 164.2. po Objednateli nelze spravedlivě požadovat, aby s takovou změnou souhlasil.

XX. ČLENOVÉ REALIZAČNÍHO TÝMU

165. Zhotovitel je povinen provádět Dílo osobami, jimiž v rámci Řízení veřejné zakázky prokazoval splnění kvalifikace:
- 165.1. Hlavní stavbyvedoucí: 
 - 165.2. Zástupce hlavního stavbyvedoucího: 

nebo osobami písemně odsouhlasenými Objednatelem (dále jen jednotlivě „**Člen realizačního týmu**“ nebo společně „**Členové realizačního týmu**“).

Jméno a příjmení jednotlivých Členů realizačního týmu budou doplněna před uzavřením Smlouvy na základě údajů obsažených v nabídce Zhotovitele podané v rámci Řízení veřejné zakázky.

166. Objednatel je oprávněn požadovat a Zhotovitel je povinen zabezpečit změnu Člena realizačního týmu, pokud je jeho činnost nedostatečná nebo neuspokojivá, a to v případech, kdy:
- 166.1. kontrola, obecná bezpečnost, organizace a koordinace provádění Díla nejsou dostatečné nebo uspokojivé podle platných a účinných právních předpisů upravujících bezpečnost a ochranu zdraví při práci nebo
 - 166.2. kvalita stavebních prací, dodávek a služeb neodpovídá požadavkům Smlouvy nebo

166.3. nejsou vykonávány pokyny Objednatele, TDS nebo AD vydané podle Smlouvy.

Pokud Objednatel zjistí při plnění Smlouvy u Člena realizačního týmu naplnění některého z důvodů pro změnu Člena realizačního týmu podle odst. **166.1** až **166.3** této Smlouvy, zašle Zhotoviteli písemnou výtku, v níž Zhotovitele informuje o naplnění některého z důvodů pro změnu konkrétního Člena realizačního týmu podle odst. **166.1** až **166.3** této Smlouvy s odůvodněním daného porušení, vyzve jej ke zjednání nápravy a k respektování povinností vyplývajících z odst. **166.1** až **166.3** této Smlouvy.

Pokud Objednatel po doručení písemné výtky dle předchozího odstavce Zhotoviteli v průběhu plnění Smlouvy zjistí u téhož Člena realizačního týmu další naplnění kteréhokoliv z důvodů pro změnu Člena realizačního týmu podle odst. **166.1** až **166.3** této Smlouvy, Objednatel je oprávněn požadovat a Zhotovitel je povinen zabezpečit změnu Člena realizačního týmu dle věty první odst. **166** Smlouvy.

Zhotovitel je povinen navrhnout nového Člena realizačního týmu do 10 kalendářních dnů od doručení žádosti Objednatele. Pokud Zhotovitel v Řízení veřejné zakázky prokazoval původním Členem realizačního týmu kvalifikaci, nový Člen realizačního týmu musí splňovat podmínky kvalifikace stanovené na Člena realizačního týmu stanovené v Řízení veřejné zakázky. Nový Člen realizačního týmu musí být odsouhlasen Objednatelem postupem obdobným postupu podle odstavce **164** Smlouvy.

167. Zhotovitel je oprávněn změnit Člena, resp. Členy realizačního týmu z důvodů na straně Zhotovitele pouze s předchozím písemným souhlasem Objednatele. Objednatel vydá písemný souhlas se změnou do 10 kalendářních dnů od doručení žádosti Zhotovitele. Objednatel souhlas se změnou nevydává, pokud:
- 167.1. prostřednictvím původního Člena realizačního týmu Zhotovitel v Řízení veřejné zakázky prokazoval kvalifikaci a nový člen realizačního týmu nebude splňovat podmínky kvalifikace stanovené na Člena realizačního týmu stanovené v Řízení veřejné zakázky nebo
 - 167.2. prostřednictvím původního Člena realizačního týmu Zhotovitel v Řízení veřejné zakázky prokazoval kvalifikaci a zkušenosti tohoto Člena realizačního týmu byly předmětem hodnocení v rámci Řízení veřejné zakázky a nový člen realizačního týmu nebude současně splňovat podmínky kvalifikace stanovené na Člena realizačního týmu stanovené v Řízení veřejné zakázky a disponovat nejméně stejným počtem zkušeností (splňujících požadavky zadávací dokumentace Veřejné zakázky) pro účely hodnocení jako nahrazovaný Člen realizačního týmu.

XXI. ZÁVĚREČNÁ UJEDNÁNÍ

168. Veškerá práva a povinnosti Smluvních stran vyplývající ze Smlouvy se řídí českým právním řádem. Smluvní strany se dohodly, že ustanovení právních předpisů, která nemají donucující účinky, mají přednost před obchodními zvyklostmi, pokud Smlouva nestanoví jinak.
169. Všechny spory vznikající ze Smlouvy a v souvislosti s ní budou podle vůle Smluvních stran rozhodovány soudy České republiky, jakožto soudy výlučně příslušnými.
170. Smlouvu lze měnit pouze písemnými vzestupně číslovanými dodatky. Jakékoli změny Smlouvy učiněné jinou, než písemnou formou jsou vyloučeny.
171. Smluvní strany se výslovně dohodly, že dojde-li ke změně některé z kontaktních osob uvedených v článku I. této Smlouvy, Smluvní strana, jejíž kontaktní osoba je měněna, je povinna bezodkladně písemně informovat o této skutečnosti druhou Smluvní stranu. Změna kontaktní osoby Smluvní strany je účinná vůči druhé Smluvní straně od okamžiku doručení informace o změně kontaktní osoby Smluvní strany druhé Smluvní straně. Smluvní strany se výslovně dohodly, že změna některé z kontaktních osob uvedených v článku I. této Smlouvy není důvodem pro uzavření dodatku k této Smlouvě.
172. Smlouva je sepsána ve čtyřech vyhotoveních, po dvou pro každou Smluvní stranu.

173. Smlouva nabývá platnosti dnem jejího podpisu oběma Smluvními stranami a účinnosti dnem uveřejnění v registru smluv v souladu se Zákonem o registru smluv.
174. Zhotovitel bere na vědomí, že městská část Praha 6 je povinna na dotaz třetí osoby poskytovat informace podle ustanovení zákona č. 106/1999 Sb., o svobodném přístupu k informacím, v platném znění, a souhlasí s tím, aby veškeré informace v této Smlouvě obsažené, s výjimkou osobních údajů, byly poskytnuty třetím osobám, pokud si je vyžádají, a též prohlašuje, že nic z obsahu Smlouvy nepovažuje za důvěrné ani za obchodní tajemství.
175. Smluvní strany berou na vědomí, že tato Smlouva podléhá povinnosti jejího uveřejnění prostřednictvím registru smluv v souladu se zákonem č. 340/2015 Sb., o registru smluv, v platném znění. Smluvní strany dále berou na vědomí, že tato Smlouva nabývá účinnosti nejdříve dnem jejího uveřejnění v registru smluv. Dále platí, že nebude-li Smlouva uveřejněna ani do tří měsíců od jejího uzavření, bude od počátku zrušena. Tato Smlouva bude uveřejněna bez zbytečného odkladu, nejpozději však do 30 dnů od jejího uzavření.
176. Smluvní strany prohlašují, že si Smlouvu přečetly, že byla sepsána na základě jejich pravé a svobodné vůle, vážně, určitě a srozumitelně, na důkaz čehož připojují své podpisy.
177. Doložka dle § 43 odst. 1 zákona č. 131/2000 Sb., o hlavním městě Praze, v platném znění, potvrzující splnění podmínek pro platnost právního jednání městské části Praha 6. Uzavření této smlouvy bylo schváleno rozhodnutím Rady městské části Praha 6, a to usnesením ze dne **07.10.2024** č. **2058/24** a rovněž byly splněny veškeré ostatní zákonné náležitosti pro platnost tohoto právního jednání.

Přílohy:

Příloha č. 1 – Projektová dokumentace

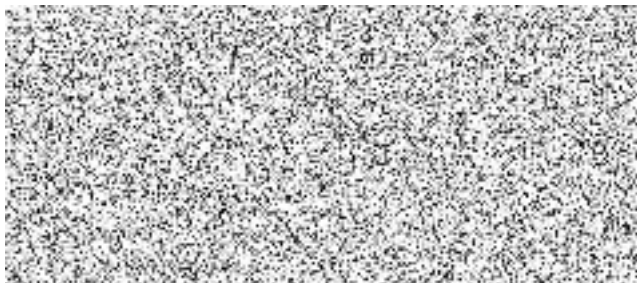
Příloha č. 2 – Společné povolení

Příloha č. 3 – Seznam Poddodavatelů

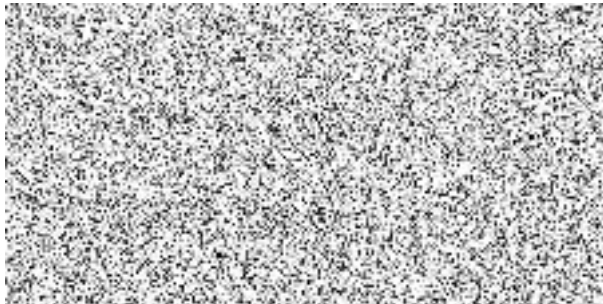
V _____ dne _____

V _____ dne _____

za Objednatele



za Zhotovitele



**Příloha č. 1
Smlouvy**

Projektová dokumentace

Příloha je vzhledem ke svému rozsahu poskytnuta samostatně.

**Příloha č. 2
Smlouvy**

Společné povolení

Kopie Společného povolení bude ke Smlouvě připojena před uzavřením Smlouvy se Zhotovitelem.



MĚSTSKÁ ČÁST PRAHA 6
ÚŘAD MĚSTSKÉ ČÁSTI

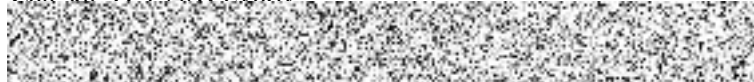
ODBOR VÝSTAVBY

Č.J.: MCP6 131587/2022

V Praze dne: 16. 5. 2022

SPIS. ZN.: SZ MCP6 509213/2021/OV/Krá

Zna. ka: D-134/R. exnov



Příloha: situace

ROZHODNUTÍ SPOLEČNÉ POVOLENÍ

Výroková část:

Odbor výstavby Úřadu m. č. Praha 6, jako stavební úřad příslušný podle § 13 odst. 1 písm. c) zákona č. 183/2006 Sb., o územním plánování a stavebním řádu, ve znění pozdějších předpisů (dále jen "stavební zákon") a podle vyhlášky č. 55/2000 Sb. hl. m. Prahy, kterou se vydává Statut hl. m. Prahy, ve znění pozdějších předpisů, ve společném územním a stavebním řízení (dále jen "společné řízení") posoudil podle § 94o stavebního zákona žádost o vydání společného povolení, kterou dne 2.12.2021 podal

**DUHOVKA GROUP a.s., IČO 29038189, Národní 135/14, 110 00 Praha 1-Nové Město,
kterého zastupuje ra15 a.s., IČO 06647642, Nádražní 1272/15, 150 00 Praha 5-Smíchov**

(dále jen "žadatel"), a na základě tohoto posouzení:

Podle § 94p odst. 1 stavebního zákona a § 13a vyhlášky č. 503/2006 Sb., o podrobnější úpravě územního rozhodování, územního opatření a stavebního řádu, v platném znění

s c h v a l u j e s t a v e b n í z á m ě r

**na přístavbu a nástavbu ZŠ Duhovka
Nad Kajetánkou č.p. 134/9, Praha 6- Břevnov**

(dále jen "stavba") na pozemcích parc. č. 690/1 (zastavěná plocha a nádvoří), parc. č. 690/2 (ostatní plocha), parc. č. 690/3 (ostatní plocha) v katastrálním území Břevnov.

Stavba obsahuje:

SO01 – Přístavba tělocvičny a nástavba 6 speciálních učeben ZŠ Duhovka

SO02 – Zahradní úpravy

SO03 – Sadové úpravy

SO04 – Park - revitalizace

Druh a účel stavby:

Jedná se o objekt občanské vybavenosti – soukromá základní škola.

V nástavbě školy bude realizováno 6 nových odborných učeben a zázemí pro učitele, v přístavbě tělocvična.

Bude upraveno veřejné prostranství – park v sousedství školy

Vymezení území dotčeného stavbou:

Prostor stavby je vymezen areálem ZŠ Duhovka na pozemcích č. parc. 690/1 a 690/2 k.ú. Břevnov a úpravou přilehlého veřejného parku na pozemku č. parc. 690/3 k.ú. Břevnov.

se sídlem Československé armády 23, 160 52 Praha 6

T - ústředna: +420 224 31 51 51 www.praha6.cz / IČO: 00063703

Stanoví podmínky pro umístění stavby:

1. Stavba bude umístěna v souladu s grafickou přílohou rozhodnutí, která obsahuje výkres koordinační situace C3 současného stavu území v měřítku katastrální mapy v měřítku 1 : 500 (se zakreslením stavebního pozemku, požadovaným umístěním stavby, s vyznačením vazeb a vlivů na okolí, zejména vzdáleností od hranic pozemku a sousedních staveb, která je nedílnou součástí tohoto rozhodnutí.
2. Ze severu a východu je areál ZŠ Duhovka obklopen vícepatrovými bytovými domy z 1. poloviny 20. století, z jihovýchodu a jihu areálem hřišť ZŠ Pod Marjánkou, a MŠ Jílkova. Západním směrem pozemek školy sousedí s neudržovaným veřejným parkem se vzrostlou zelení. Tento prostor bude revitalizován.
3. SO.01 Přístavba a nástavba ZŠ.
Stávající objekt o 1 podzemním a 2 nadzemních podlažích zůstává v maximální možné míře zachován ve stávajícím stavu.
Západně od stávající budovy bude umístěna přístavba tělocvičny - jednopodlažní s výškou přes dvě patra stávající budovy. Podlahu bude mít na úrovni 1.NP, bude tedy stejně vysoká jako stávající budova.
Přes stávající budovu a přístavbu tělocvičny bude jako 3.NP umístěna lehká jednopodlažní nástavba. Nástavba svým obdélníkovým půdorysem ustupuje oproti půdorysu nižších pater a vytváří tím možnost pobytových teras na stávající budově i na přístavbě.
Nástavba je se stávající budovou propojena protažením obou hlavních interiérových schodišť.
Přístavba je se stávající budovou propojena přes nové schodiště vedoucí od navrhovaného zázemí v 1.PP stávající budovy do tělocvičny v 1.NP.
Nové zázemí k tělocvičně v 1.PP stávající budovy je navrženo v západní části budovy, v místech stávajícího výtvarného ateliéru.
4. Přístavba
Přístavba bude vepsána do obdélníka půdorysného rozměru 32,46 x 15,81m. Jihozápadní segment bude mít čtvrtkruhové zaoblení ($r=12,97m$). Přístavba bude navazovat na západní průčelí školy a bude ve vzdálenosti 5,075m od severního plotu a ve vzdálenosti min. 0,979m od jižního oplocení školního areálu a ve vzdálenosti 22, 297m od nejbližšího bytového domu přes ulici Nad Kajetánkou. Výšková úroveň $\pm 0,000$ podlahy v 1. nadzemním podlaží objektu bude na kótě 291,130 m n. m. (Bpv). Maximální výška atiky bude na kótě +11,000 m od $\pm 0,000$ objektu. Světlá výška hlavního prostoru přístavby – tělocvičny bude 6,1m. Výška atiky přístavby bude na úrovni 8,150m m od $\pm 0,000$ objektu, v místě procházející nástavby nad tělocvičnou bude max. výška atiky +11,0m.
Nově navrhované konstrukce přístavby budou založeny na základových pasech podporovaných mikropilotami. Přístavbu bude tvořit svislá vyzdřená konstrukce z telné izolačního zdiva tl.440 mm. Stropní konstrukce budou z předpjatých stropních panelů tl. 400 mm o max. rozpětí 12 m. V místě prosklené stěny budou stropní panely ukládané na betonový průvlak, lokálně podpíraný betonovými sloupy 300/300 v rozponu cca 5 m. Zastropení schodiště bude pomocí panelů ukládaných rovnoběžně se stávající fasádou objektu na ocelový průvlak HEA. Schodiště vedoucí z 1.PP do prostoru tělocvičny, bude řešeno obdobně jako stávající schodiště. Schodnice vynesena mezi podlahou navazujícího podlaží a mezipodestou. Prostor schodiště bude od samotného prostoru tělocvičny oddělen hliníkovým rámem, s polykarbonátovou výplní, zajišťující optickou transparentnost mezi těmito prostory.
U tělocvičny bude na východní fasádě, směrem do zahrady prosklená hliníková fasáda. Spodní část rámu bude zčásti otevíravá, a propojí tak vnitřní hrací plochu tělocvičny s nově navrženým venkovním hřištěm. Bezpečnostní sklo bude instalováno z vnitřní části v celé výšce. U severního schodiště bude okno v obvodovém plášti řešeno stejným fasádním systémem.
Východní prosklená fasáda tělocvičny bude přistíněna interiérovým závěsem. A okenní výplně opatřeny fólií zachycující část slunečního záření.

Skladba obvodového pláště bude provětrávaná a obklad z fasádních plechových desek bude na plném bednění. Obvodový plášť přístavby bude v nadzemní části tvořen zatepleným keramickým zdivem a minerální vatou 100 mm.

Střešní izolace jsou průběžné skladbami pochozími i vegetačními. Fóliové hydroizolace s odolností proti prorůstání kořenů. Střešní plášť tělocvičny bude kombinací větší části pochozí terasy s vegetační střechou.

5. Nástavba

Nástavba 3.N.P. bude v plné šíři a délce půdorysu hlavní školní budovy jako lehká dřevostavba, kromě stávajících severních rizalitů. Ty zůstanou dvoupodlažní a jejich střecha bude pochozí terasou 3. N.P.. Nad přístavu pokračuje nástavba 3.N.P. z hlavní budovy v šířce 9,73m až k líci západního průčelí přístavby. Výšková úroveň čisté podlahy nástavby bude na kótě +6,7m ve vztahu k ± 0,000 podlahy v 1. nadzemním podlaží objektu (291,130 m n. m.Bpv). Maximální výška atiky bude na kótě +11,000 m od ± 0,000 objektu. Světlá výška učeben v prostoru nástavby bude 3,6 m. Výška atiky nástavby bude na úrovni 11,0 m od ± 0,000 objektu.

Pro nástavbu nad hlavním půdorysem školy je navrženo řešení pomocí dřevěných ráků z lepeného dřeva. Ráky na rozpon 9,2 m budou situovány nad stávajícími sloupy montovaného skeletu v modulových vzdálenostech 3,6 až 6 m. Průřez rákové příčle i sloupu je jednotný 200/450 mm. Uložení sloupu bude do ocelové botky zakotvené do stávajícího betonového průvltaku v místě nad sloupem. Kotevní trn bude procházet až do betonového sloupu. V patě botky bude umístěno táhlo, které propojí oba protilehlé konce ráku, aby se do podpor přenášely pouze svislé reakce a vodorovné zachytilo táhlo. Táhlo bude opatřeno rektifikačním článkem na jeho aktivaci. Táhlo bude postupně aktivováno v několika krocích: montáž ráků, osazení střešního pláště, osazení fasádního pláště. Táhlo bude uloženo v souvrství podlahy. S horní hranou příčlí budou lícovat stropnice. Maximální délka stropnic je v poli 6 m, na tento rozpon stropnic je provedeno dimenzování. Osové vzdálenosti stropnic jsou 1 m. V menších polích je zvolen stejný profil z důvodů pohledové jednotnosti podhledu. Stropnice budou viditelné. Střešní plášť je lehký.

V místě požárních úseků, kde jsou požadovány nehořlavé konstrukce, budou dřevěné ráky nahrazeny vyzděnými sloupky. Jedná se o schodišťová pole 6-7 a 12-13. Sloupky budou vyzděny u nad střední řadou betonových sloupů – řadou B. Na slupcích budou uloženy ocelové překlady na rozpon 4,6 m, na nich bude na rozpon 4,2 m osazen nehořlavý strop, např. z prefa stropních panelů tl.150 mm. Vzhledem k požadavku tohoto typu konstrukce i nad chodbou, bude stejné řešení aplikováno a v ose 5/B-C. Ve zbylé části v poli 5/A-B může být osazen dřevěný polorám.

Obvodový plášť nad stávajícími atikovými panely bude lehký skládaný, vodorovně kotvený k příčným rákům.

Nová schodiště budou v prodloužení stávajících. Mezipodesta bude uložena obdobně jako v montovaném skeletu na vyzděné stěny na podélné hraně deskového průvltaku. Pro uložení výstupního ramene bude nutné vložit pomocný trám nebo dobetonované pole, protože se pravděpodobně při odstranění stropních panelů nestrefí do stávající skladby panelů. Bude proto odstraněno větší množství v násobku celých panelů a zbylý strop (podestový nosník bude dobetonovaný. Ani toto místo nelze předem jednoznačně určit a bude nutná součinnost projektanta při realizaci.

V prodloužení stávajícího objektu bude nad tělocvičnou pokračovat nástavba tvořená dřevěnými ráky. Nosný systém ráků bude mít rozpon 12 m a budou v osových vzdálenostech 3,06 m.

Nástavba bude opatřena okny s nadsvětlíky osazenými ve výšce stávající atiky (parapet). Při schodišťovém jádru a nad tělocvičnou s možností vstupu na střešní terasu. Okna budou stíněna venkovními lamelami, případně roletami.

Obvodový plášť nad stávajícími atikovými panely bude lehký skládaný sendvič, z dřevěných rákových stěnových panelů, vodorovně kotvených k příčným nosným rákům. Zde se budou střídat dvě základní povrchové úpravy. Část fasády s okenními otvory a stínícími lamelami bude omítnuta a na pevných částech fasády bude obklad z plechových fasádních desek, imitující rastr lamel. Cílený výsledný efekt plechového obložení bude propojovat jak nástavbu, tak i přístavbu tělocvičny.

Nový střešní plášť je jednoplášťová nepochozí skladba na dřevěném záklopu, a asfaltovými hydroizolacemi. U pochozích teras je fóliová hydroizolace s ochrannou textilií, vhodnou pro pokládku roznášecích terčů terasové úpravy.

6. V rámci revitalizace zahrady jsou navrženy nové zpevněné plochy. Nové zpevněné pochozí plochy jsou navrženy dlážděné z mrákotínské žuly, zpevněné plochy určené ke hře dětí z pryžové štěpky,

hřiště před tělocvičnou z litého polyuretanu a dopadové plochy jsou z borky. Terasy před třídami jsou osazeny terasovými palubkami.

Na terase jsou navrženy 4 zahradní altány o půdorysu cca 11x6 m a výšky 3,2 m – konstrukce altánů je lehká hliníková rámová s pevnými hliníkovými lamelami. Altány jsou zastřešeny – vegetační skladba střechy.

Jihovýchodní část terasy je lemována novou opěrnou stěnou z železobetonu, která vychází od jihovýchodního rohu přístavby, jejíž výška bude 3,9 m (od ± 0,000) a délka 12 m.

7. SO 04 – Park

V rámci revitalizace parku jsou navrženy nové zpevněné plochy, které jsou napojeny na základní úhlopříčnou komunikační osu, propojující vstup do parku z ulice Nad Kajetánkou do ulice Skupova. Nové zpevněné pochozí plochy budou dlážděné z mrákotínské žuly, zpevněná plocha basketbalového hřiště bude mít odolný a bezúdržbový akrylátový povrch, dopadové plochy budou vyplněny drobným kačírčkem či borkou. Jedná se o revitalizaci parku. Pouze vyústění do ulice Nad Kajetánkou bude upraveno. Na zpevněné plochy cest budou navazovat sportoviště: hřiště pro streetball (basketbal na jeden koš) a boulder (umělý lezecký kámen). V rámci revitalizace dojde k rozšíření plochy veřejného parku až k hraně přístavby tělocvičny, stávající oplocení bude odstraněno a nové posunuto až na hranu budovy. Stěna přístavby tělocvičny bude začleněna do parku, bude zde realizována lezecká stěna či osazeno promítací plátno. Vše bude doplněno tvarově korespondujícím mobiliářem (kruhové lavičky okolo kmenů stromů, pítka, odpadkové koše).

8. Připojení objektu na síť technické infrastruktury

Napojení na technickou infrastrukturu zůstává stávající. Hlavní vstup na pozemek školy zůstane zachován z ulice Nad Kajetánkou, hlavní vjezd na pozemek zůstává rovněž zachován z ulice Nad Kajetánkou a zůstává zachován i boční vstup a vjezd na zahradu školy z ulice Jílkova. Napojení na technickou infrastrukturu zůstává zachováno stávající.

Navrhovaná nástavba a přístavba bude napojena na silnoproudé a slaboproudé elektrotechnické systémy z budovy školy

Zdrojem tepla pro vytápění objektu a přípravu TV bude stávající plynová kotelna se třemi kotli o celkovém výkonu 270kW umístěnými v 1.PP. Výkon stávajícího zdroje je kapacitně dostačující.

Odvod splaškových vod z objektu zůstane nezměněn. Na základě požadavku PVS a PVK byla vypracována dokumentace na rekonstrukci stávající vodovodní a kanalizační přípojky

Dešťová kanalizace. Dojde ke změně způsobu likvidace srážkových vod ze střech a zpevněných ploch. Srážkové vody nadále nebudou vypouštěny do kanalizace pro veřejnou potřebu, nýbrž budou akumulovány v retenční nádrži o objemu 15 m³ a užívány na zálivku zeleně. Přepad z retenční nádrže bude sveden do vsakovacího objektu. Případný přepad při extrémních deštích bude sveden do kanalizace. Odvod srážkové vody ze zpevněných ploch před školou zůstává stávající, do kanalizace.

9. Stávající plynovodní přípojku NTL a skříní s regulátorem je nutno z důvodu přístavby přemístit do nové polohy. Skříní s regulátory plynu bude přemístěna na fasádu přístavby. Potrubí STL bude zavedeno do nové polohy skříně. Ze skříně bude potrubí NTL vedeno v zemi do prostoru kotelny, kde bude napojeno na stávající potrubí.

Dimenze potrubí zůstanou stávající. Potřeba plynu se nemění.

10. Zařízení staveniště bude umístěno na vymezené části pozemku areálu školy č. parc. 690/1 a 690/2 k.ú. Břevnov. Případné další zábery veřejného prostranství je třeba projednat před podáním ohlášení pro vlastní zařízení staveniště.

11. Podmiňující investice:

- odstranění stávajících dřevěných altánů, stávajících nevyhovujících terénních schodišť a opěrných zídek v jižní části zahrady a kácení několika nevyhovujících vzrostlých stromů a keřů.
- budou provedeny stavební úpravy k napojení přístavby na stávající budovu (součástí rozhodnutí)

12. Doprava v klidu:

Stavba nerozšiřuje kapacitu školy a nebude sloužit jiné než školní činnosti, negeneruje tedy nové nároky na dopravu v klidu. Dle PSP je třeba, aby škola disponovala min. 3 vázanými a 7 návštěvnickými stání. V areálu školy je nyní 11 stání, která budou zachovávána. Požadavek na minimální počet stání je splněn i po realizaci přístavby a nástavby ke stávající budově.

13. Zařízení staveniště bude umístěno na vlastním pozemku a bude podrobněji řešeno v samostatném řízení dle požadavků prováděcí firmy

14. Stavba SO01 bude realizována ve 2 etapách – výstavba tělocvičny a realizace nástavby s možností jejich samostatné kolaudace. SO02 bude realizováno po dokončení SO01, pevný termín není stanoven. SO04 může být realizován nezávisle na ostatních stavebních objektech.

15. Stavba je závislá na provozu školy, hlavní stavební práce musí být prováděny mimo výuku, tedy především v době letních prázdnin

Stanoví podmínky pro provedení stavby:

1. Stavba bude provedena podle dokumentace z 8/2020, (revize 01 - 12/2020) - ověřené v řízení, autorizované Ing. [redacted] (KA 02457), případné změny nesmí být provedeny bez předchozího povolení stavebního úřadu.
2. Stavebník oznámí stavebnímu úřadu termín zahájení stavby.
3. Stavebník oznámí stavebnímu úřadu tyto fáze výstavby dle § 152 odst. 3 stavebního zákona pro kontrolní prohlídky stavby:
 - základová spára
 - hrubá stavba
 - dokončení stavby
4. Stavba bude dokončena do-dvou let od nabytí právní moci tohoto rozhodnutí.
5. Stavbu bude provádět oprávněná právnická nebo fyzická osoba podle § 160 odst.1 zákona č. 183/2066 Sb. Jméno a adresu této osoby včetně výpisu z obchodního rejstříku doručí stavebník stavebnímu úřadu nejpozději do 7 dní před zahájením prací, případná změna zhotovitele stavby nebo kontaktní osoby je možná jen po vyrozumění stavebního úřadu.
6. Převážné trasy budou projednány před zahájením stavebních prací s příslušným silničním správním úřadem (OD ÚMČ Praha 6). Případné uzavírky, objížďky a dočasný dopravní režim projedná investor s OD ÚMČ Praha 6 a Policií ČR.
7. Před samotnou realizací stavby bude splněna oznamovací povinnost Archeologickému ústavu k případnému umožnění archeologického průzkumu.
8. Před samotnou realizací stavby bude požádáno u příslušného silničního správního úřadu (OD ÚMČ Praha 6) o vydání povolení na zvláštní užívání komunikace, taktéž dočasné zábory komunikací projedná investor min. 4 týdny před započítáním akce s příslušným SSÚ.
9. Po celou dobu stavby bude investor zajišťovat údržbu a čištění komunikací dotčených stavební činností. V případě znečištění veřejných komunikací dopravou bude neprodleně provedeno jejich očištění.
10. U výkopových prací a manipulaci s prašným materiálem bude zajištěna minimalizace produkce prachu, budou používány mechanismy splňující emisní limity dle platné legislativy pro mobilní zdroje, bude zajištěno odstraňování bláta z pneumatik a podběhů nákladních automobilů před jejich výjezdem na komunikaci.
11. Při parkování staveništních vozidel bude zachován bezpečný průchod pěších (min. 1,5 m), bude dodržena stanovená tonáž vozidel a nebude parkováno ani pojížděno v zeleni a po chodnících

12. Obecné zásady ochrany STI po dobu výstavby:
inženýrské sítě a zařízení budou před zahájením stavby zaměřeny a označeny.
inženýrské sítě a zařízení budou v celé délce dotčené výstavbou ochráněny instalovaným mobilním plotem volně loženým na terénu pro zajištění nepojízdnosti těžkou technikou.
v místě vjezdu stavební techniky na pozemek budou inženýrské sítě chráněny pomocí uložení panelů, tak aby nedošlo k jejich zatížení.
veškeré výkopové práce v ochranných pásmech budou prováděny pouze ručně a za zvýšené opatrnosti.
prostor inženýrských sítí a ochranná pásma nebudou během výstavby sloužit jako deponie výkopku, ani stavebního materiálu.
13. Z hlediska nakládání s odpady budou dodrženy podmínky závazného stanoviska
MČ Praha 6 – ODŽP, č. j.: MCP6 36884/2021 ze dne 24.3.2021, a č. jedn. MCP6 345031/2021, ze dne 20.08.2021 :
- Bude vymezen dostatečný prostor pro ukládání směsného komunálního odpadu i tříděného odpadu na vlastním pozemku.
 - Při nakládání s přebytečnou výkopovou zeminou musí být důsledně dodržován předmětný zákon o odpadech a vyhláška č. 294/2005 Sb., o podmínkách ukládání odpadů na skládky a jejich využívání na povrchu terénu, ve znění pozdějších předpisů. Pouze odpady, které prokazatelně nelze dále využít, je možno definitivně odstranit např. uložením na povolenou skládku odpadů.
 - Na nakládání s nekontaminovanou zeminou a jiným přírodním materiálem vytěženým během stavební činnosti, pokud je zajištěno, že materiál bude použit ve svém přirozeném stavu pro účely stavby na místě, na kterém byl vytěžen, se nevztahuje zákon o odpadech (§ 2 odst. 3 zákona o odpadech).
 - Při stavební činnosti bude odpad ukládán do přistavených velkoobjemových kontejnerů, které budou zajištěny před nežádoucím znehodnocením nebo úniku odpadů.
 - Odpady budou předány pouze osobám, které jsou podle zákona o odpadech k jejich převzetí oprávněny.
 - Převážné prostředky při přepravě odpadu budou uzavřeny nebo budou mít ložnou plochu zakrytu, aby bylo zabráněno úniku převáženého odpadu.
16. Souhlas z hlediska dopravního v dle zákona o pozemních komunikacích byl vydán za podmínek stanovených závazným stanoviskem silničního správního úřadu MČ Praha 6 – ODŽP, č. j.: MCP6 36884/2021 ze dne 24.3.2021, a č. jedn. MCP6 345031/2021, ze dne 20.08.2021 :
- Nová schodiště musí být řešena v souladu s normou ČSN 73 4130 - Schodiště a šikmé rampy.
 - Zařízení staveniště a stavební zábor bude umístěn na vlastním pozemku. Případné dočasné záборы komunikace (skládky materiálu, kontejnery, apod.) projedná investor minimálně 4 týdny před započítáním výše uvedené akce s příslušným silničním správním úřadem.
 - Případná dopravní omezení budou projednána v dostatečném předstihu s Policií ČR a příslušným SSÚ.
 - Po celou dobu stavby bude investor zajišťovat údržbu a čištění komunikací dotčených stavební činností. Při provádění stavby bude zachován přístup k objektům, vjezd dopravní obsluhy a pohotovostním vozidlům.
 - Příslušný SSÚ požaduje, aby stavebník používal výhradně trasy staveništní dopravy dle požadavků správce komunikací.
 - V případě narušení povrchu komunikace Nad Kajetánkou, Jílkova, Skupova (chodníky a vozovky) bude neprodleně uveden do stavu dle požadavků vlastníka/majetkového správce (zast. TSK hl. m. Prahy, a.s. Oblastní správa Severozápad - Bubenečská 15/309, Praha 6).
 - Vzhledem k tomu, že stávající vjezd z komunikace Jílkova je v koordinační situaci veden jako vstup, musí v případě zrušení tohoto vjezdu investor zažádat o povolení (rozhodnutí) o zrušení připojení parcely na místní komunikaci III. třídy Jílkova ve smyslu ust. § 10 zákona o pozemních komunikacích, vydané na základě souhlasu správce dotčené komunikace a Policie ČR. Správní orgán stanovením místní úpravy provozu (zrušením dopravního značení V12a - žlutá klikatá čára a prodloužením modré zóny parkovacích stání - V10g) uvolní další parkovací kapacitu pro rezidenty v lokalitě. Stanovení místní úpravy provozu bude vydáno po předchozím projednání s Policií ČR (KRPA)

- Stavba v žádném případě nesmí poškodit přilehlý chodník komunikace Skupova, povrch chodníku je momentálně v záruční lhůtě do 12/2024. Povrch chodníku musí být při případném záboru vhodně ochráněn.
- V případě narušení povrchu vozovky komunikace Skupova a komunikace Nad Kajetánkou (chodník a vozovka) bude uveden neprodleně do stavu dle požadavků majetkového správce (zast. TSK hl. m. Prahy, a.s., Oblastní správa Severozápad - Bubenečská 15/309, Praha 6).

17. Dle závazného stanoviska ODŽP ÚMČ Praha 6 č. j. MCP6 036884/2021, ze dne 24.03.2021 byl vydán souhlas s kácením dřevin rostoucích mimo les,

které jsou se stavbou v kolizi. Odstraněno bude 9 ex. dřevin rostoucích mimo les s obvodem kmene větším než 80 cm ve výčetní výšce (tj. 130 cm nad zemí, není-li uvedeno jinak) a celkem 421 m² zapojených porostů dřevin. Kácené dřeviny vyrůstají na pozemcích parc. č. 690/2, 690/3 v kat. území Břevnov.

- 1 ex. vrby jívy (lat. *Salix caprea*), s obvodem kmene 127 cm ve výčetní výšce, vyrůstající na pozemku parc. č. 690/3;
- 1 ex. borovice lesní (lat. *Pinus sylvestris*), s obvodem kmene 82 cm ve výčetní výšce, vyrůstající na pozemku parc. č. 690/2;
- 1 ex. břízy bělokore (lat. *Betula pendula*), s obvodem kmene 91 cm ve výčetní výšce, vyrůstající na pozemku parc. č. 690/2;
- 1 ex. modřínu opadavého (lat. *Larix decidua*), s obvodem kmene 97 cm ve výčetní výšce, vyrůstajícího na pozemku parc. č. 690/2;
- 1 ex. jedle ojínné (lat. *Abies concolor*), s obvodem kmene 87 cm ve výčetní výšce, vyrůstající na pozemku parc. č. 690/2;
- 1 ex. lípy srdčité (lat. *Tilia cordata*), s obvodem kmene 96 cm ve výčetní výšce, vyrůstající na pozemku parc. č. 690/2;
- 1 ex. vrby Matsudovy 'Tortuosa' (lat. *Salix matsudana* 'Tortuosa'), s obvodem kmene 93 cm ve výčetní výšce, vyrůstající na pozemku parc. č. 690/2;
- 1 ex. douglasky Menziesovy (lat. *Pseudotsuga menziesii*), s obvodem kmene 94 cm ve výčetní výšce, vyrůstající na pozemku parc. č. 690/2;
- 1 ex. borovice těžké (lat. *Pinus ponderosa*), s obvodem kmene 80 cm ve výčetní výšce, vyrůstající na pozemku parc. č. 690/2;
- sk. zapojeného porostu označené písm. "PK1", o výměře 120 m², v níž druhově dominuje habr obecný (lat. *Carpinus betulus*), která vyrůstá na pozemku parc. č. 690/2;
- sk. zapojeného porostu o výměře 26 m², druhově složené čistě z habru obecného (lat. *Carpinus betulus*), která vyrůstá na pozemku parc. č. 690/2;
- sk. zapojeného porostu o výměře 32 m², druhově složené rovnoměrně ze zimolezu kloboukatého (lat. *Lonicera pileata*), vajgélie květnaté (lat. *Weigela florida*) a růže šípkové (lat. *Rosa canina*), která vyrůstá na pozemku parc. č. 690/2;
- sk. zapojeného porostu o výměře 43 m², druhově složené rovnoměrně ze smrku ztepilého (lat. *Picea abies*), magnolie sp. (lat. *Magnolia* sp.), zimolezu kloboukatého (lat. *Lonicera pileata*), komule Davidovy (lat. *Buddleja davidii*) a brslenu japonského (lat. *Euonymus japonicus*), která vyrůstá na pozemku parc. č. 690/2;
- sk. zapojeného porostu o výměře 32 m², druhově složené rovnoměrně z bobkovišně lékařské (lat. *Prunus laurocerassus*) a tavelníku van Houtteova (lat. *Spiraea vanhouttei*), která vyrůstá na pozemku parc. č. 690/2;
- sk. zapojeného porostu o výměře 14 m², druhově složené rovnoměrně z břízy bělokore (lat. *Betula pendula*) a tavelky kalinolisté (lat. *Physocarpus opulifolius*), která vyrůstá na pozemku parc. č. 690/2;
- sk. zapojeného porostu o výměře 56 m², druhově složené rovnoměrně z jedle ojínné (lat. *Abies concolor*), vrby jívy (lat. *Salix caprea*), skalníku vrbolistého (lat. *Cotoneaster salicifolius*), ptačího zobu obecného (lat. *Ligustrum vulgare*), magnolie sp. (lat. *Magnolia* sp.) a bobkovišně lékařské (lat. *Prunus laurocerassus*), která vyrůstá na pozemku parc. č. 690/2;
- sk. zapojeného porostu o výměře 31 m², v níž druhově dominuje ptačí zob obecný (lat. *Ligustrum vulgare*), která vyrůstá na pozemku parc. č. 690/2;
- sk. zapojeného porostu o výměře 67 m², druhově složené rovnoměrně z břízy bělokore (lat. *Betula pendula*), borovice lesní (lat. *Pinus sylvestris*), modřínu opadavého (lat. *Laarix decidua*) a s příměsí smrku ztepilého (lat. *Picea abies*), která vyrůstá na pozemku parc. č. 690/2.

za těchto podmínek:

- a) Kácení je možné realizovat až po vzniku práva provést výše uvedený stavební záměr podle stavebního zákona, tedy až vydáním stavebního povolení stavebního úřadu po nabytí právní moci je toto stanovisko vykonatelné a bude možné kácení realizovat.
- b) Kácení je možné realizovat v termínu od 01.11. do 31.03. kalendářního roku, tj. v období vegetačního klidu a mimo hnízdní období ptáků, nejpozději však do 31.03.2027.
- c) Žadatel zajistí provedení náhradní výsadby na pozemcích parc. č. 690/2 a 690/3, kat. území Břevnov, Praha 6, v místě dle zákresu náhradní výsadby uvedeného níže:
 - 3 ex. javoru babyky 'Red Shine' s obvodem kmene 16-18 cm ve výšce 100 cm nad zemí;
 - 3 ex. třesně ptačí 'Plena' s obvodem kmene 16-18 cm ve výšce 100 cm nad zemí;
 - 3 ex. jeřábu muku 'Magnifica' s obvodem kmene 16-18 cm ve výšce 100 cm nad zemí;
 - 3 ex. lípy velkolisté s obvodem kmene 16-18 cm ve výšce 100 cm;
 - 1 ex. jasanu ztepilého s obvodem kmene 16-18 cm ve výšce 100 cm;
 - 9 ex. bobkovišně lékařské o výměře 24 m²;
 - 55 ex. břečťanu popínavého o výměře 54 m²Náhradní výsadba bude realizována v souladu s ČSN 83 9011 Technologie vegetačních úprav v krajině - Práce s půdou, ČSN 83 9021 Technologie vegetačních úprav v krajině - Rostliny a jejich výsadba, ČSN 46 4902 Výpěstky okrasných dřevin a ČSN 46 4901 Osivo a sadba - Sadba okrasných dřevin. Náhradní výsadba bude provedena v termínu nejpozději do vydání kolaudačního souhlasu na stavbu „Přístavba a nástavba ZŠ Duhovka“, a to ve vhodném agrotechnickém termínu, tj. na podzim po opadání listů nebo brzy na jaře před vyrašením pupenů.
- d) Žadatel zajistí následnou pěstební péči o vysazené dřeviny po dobu 5 let ode dne provedení výsadby (odborně prováděný výchovný řez, péče o kořenovou mísu, pravidelná závlhka, pravidelná kontrola a včasné ošetření případných poranění). V případě, že dojde během stanovené lhůty následné pěstební péče o vysazené dřeviny k úhynu dřeviny, je nutné neprodleně vysadit novou dřevinu předepsané velikosti.
- e) Stavební záměr se významně přibližuje k 1 exempláři vzrostlého jasanu. Strom je dotčen obnovou povrchu stávající kruhové plochy, při které bude beton nahrazen dlažbou. Pata kmene jasanu se nachází ve vzdálenosti 35 – 40 cm od hrany zpevněné plochy, stavební práce tedy zasáhnou do kořenového systému stromu. Vv okapové linii jasanu bude zvolena šetrná technologie obnovy povrchu, aby nedošlo k poškození kořenů dřeviny. Nelze-li se v kořenovém prostoru vyhnout dočasnému zatížení, musí být zatěžovaná plocha co možná nejmenší; plochu je nutné pokrýt geotextílií rozdělující tlak a nejméně 20 cm tlustou vrstvou z vhodného materiálu, na kterou je třeba položit pevnou konstrukci z fošen nebo podobného materiálu; opatření má být jen krátkodobé, omezené nejvýše na jedno vegetační období.
- f) v kořenových zónách nesmí být umístěny skládky zemin, stavebních materiálů a hmot, odstávky těžkých strojů;
- g) veškeré vynucené pěstební zásahy na stromech v průběhu rekonstrukce (případný řez) provádět odbornými silami;
- h) kmeny stromů je třeba opatřit vypořádávaným bedněním z fošen, vysokým nejméně 2 m (přípevnění nesmí být osazeno přímo na kořenové náběhy)
- i) nesmí docházet k plošnému překrývání půdy v okolí dřevin zeminou, zejména jílovitou; svrchní vrstva půdy kolem dřevin v rozsahu 20–30 cm nesmí být odebírána
- j) Po skončení všech stavebních prací požadujeme zajistit odbornou prohlídku stavu stromů a případně stanovit nápravná opatření.

16. Stavební detaily budou v realizační dokumentaci vyhovovat vyhl. č. 398/2009 Sb. v platném znění.

17.K žádosti o kolaudační souhlas či k závěrečné kontrolní prohlídce stavebník mimo jiné doloží:

- a) Doklad o likvidaci odpadů v souladu se zákonem č. 185/2001 Sb. v platném znění
- b) Souhlasné stanovisko HS hl.m.Prahy na základě následujících doložených měření –
 - Protokol o měření hluku ze stacionárních zdrojů objektu (VZT, vytápění, chlazení), který prokáže, že v chráněném venkovním prostoru staveb není překročen hygienický limit akustického tlaku

- Protokol o měření hluku z technických a technologických zařízení objektu, který prokáže, že v chráněném vnitřním prostoru staveb není při provozu vnitřních zdrojů hluku (větrání, výtah, vzduchotechnika atd.) překročen hygienický limit akustického tlaku v denní i noční době
 - Protokol o seřízení a zaregulování VZT zařízení. Protokolem z měření průtočných množství vzduchu musí být prokázána vyhovující účinnost instalované vzduchotechniky.
 - Protokol o měření umělého osvětlení v odborných učebnách a tělocvičně s prokázáním normových hodnot
 - Doklad o splnění požadavků na zajištění vhodných akustických podmínek – měření doby dozvuku v odborných učebnách a tělocvičně.
 - Souhlas TSK hl.m.Prahy s provedením úpravy povrchu přilehlých chodníků
19. Při provádění stavby je nutno dodržovat protihluková opatření. Při provádění stavebních prací nesmí být v chráněném venkovním prostoru okolních staveb překročen hygienický limit pro hluk ze stavební činnosti 65 dB pro dobu od 7 do 21 hodin, případně 60 dB v době od 6 do 7 h a od 21 do 22 h a 45 dB od 22 do 6 h.
20. V případě, že by dokončení stavby probíhalo za současného provozu školy, je nutné zásadní oddělení stavby od provozu školy důsledným vymezením a oplocením staveniště.
21. V případě kolaudace nástavby v předstihu před tělocvičnou bude zajištěn prostor pro cvičení v náhradních prostorách jiných tělocvičen.
22. Podmínkou pro dokončení a kolaudaci přístavby bude projednání stavebních úprav stávající školy, které souvisí s propojením stávajícího objektu, včetně jejich časové koordinace s provozem školy.

Účastníci řízení, na něž se vztahuje rozhodnutí správního orgánu:

DUHOVKA GROUP a.s., IČO 29038189, Národní 135/14, 110 00 Praha 1-Nové Město,

Odůvodnění:

Dne 2.12.2021 podal žadatel DUHOVKA GROUP a.s., IČO 29038189, Národní 135/14, 110 00 Praha 1-Nové Město, kterého zastupuje ra15 a.s., IČO 06647642, Nádražní 1272/15, 150 00 Praha 5-Smíchov, žádost o umístění a povolení Přístavby a nástavby ZŠ Duhovka Nad Kajetánkou č.p. 134/9, Praha 6-Břevnov, na pozemcích parc. č. 690/1, 690/2, 690/3 v katastrálním území Břevnov. Uvedeným dnem bylo zahájeno společné územní a stavební řízení

Stavební úřad došel k závěru, že výše uvedená žádost o společné územní a stavební řízení splňuje podmínky pro vydání společného řízení, proto po doplnění všech podkladů podle ustanovení § 94m odst. 1 stavebního zákona oznámil zahájení společného řízení známým účastníkům řízení a dotčeným orgánům. Dle § 94m odst. (3) stavebního zákona stavební úřad od místního šetření i ústního jednání upustil, neboť jsou mu dobře známy poměry staveniště a žádost poskytuje dostatečný podklad pro posouzení stavebního záměru a stanovení podmínek k jeho provádění.

Pozemek je pro umístění přístavby uvolněn.

Pro stavbu jsou podmiňující:

Napojení přístavby na rozvody ze stávající budovy školy, rozšíření zpevněných ploch – chodníků pro samostatný vstup do přístavby z ulice Nad Kajetánkou a sadové úpravy s úpravou přilehlého veřejného prostoru parku.

Stanovení okruhu účastníků řízení:

Stavební úřad posoudil okruh účastníků řízení podle ustanovení § 94k stavebního zákona, podle kterého jsou účastníky řízení:

dle § 94k písm. a) žadatel a současně stavebník:

DUHOVKA GROUP a.s., IČO 29038189, Národní 135/14, 110 00 Praha 1-Nové Město, kterého zastupuje ra15 a.s., IČO 06647642, Nádražní 1272/15, 150 00 Praha 5-Smíchov

dále dle ust. § 94k písm. b) stavebního zákona je účastníkem řízení obec, na jejímž území má být požadovaný záměr uskutečněn, tzn. hlavní město Praha zastoupená Institutem plánování a rozvoje hl. m. Prahy

dále dle § 94k písm. c) vlastník stavby, na které má být požadovaný záměr uskutečněn, nebo ten, kdo má ke stavbě jiné věcné právo, není-li sám stavebníkem - tj. Městská část Praha 6, zast. OSM ÚMČ Praha 6, Čs. armády č.p. 601/23, 160 00 Praha 6-Bubeneč, Pražská plynárenská Distribuce, a.s., člen koncernu Pražská plynárenská, a.s., Pražská vodohospodářská společnost a.s.

dále dle § 94k písm. e) stavebního zákona jsou účastníky společného územního a stavebního řízení osoby, jejichž vlastnické nebo jiné věcné právo k sousedním stavbám č. pop. 96, 1414, 1442, 1426, 1432, 1416, 1423, 1784, 1785, anebo sousedním pozemkům č. parc. 3685, 3687/2, 3680/1, 688/13, 689/1, 690/4, 690/5, 691/1, 691/2, 3686/1, 3686/2, 705, 707, 708, 709, 710, 713, 714, 715, 716/1, 719, 720, 792/1, 792/7 k.ú. Břevnov, nebo stavbám na nich může být společným povolením přímo dotčeno.

a dále podle zvláštního právního předpisu: Zákon č. 131/2000 Sb., o hlavním městě Praze, ve znění pozdějších předpisů, v § 18, odst. 1 písm. h) Městská část Praha 6 – zastoupená OÚR ÚMČ Praha 6.

Těmto účastníkům řízení bylo pro velký počet účastníků doručováno veřejnou vyhláškou.

dotčené orgány stavební úřad stanovil pro toto řízení :

Hasičský záchranný sbor hl. m. Prahy, Hygienická stanice hl. m. Prahy, ODŽP ÚMČ Praha 6, Odbor územního rozvoje MHMP, Odbor památkové péče MHMP, Odbor ochrany prostředí MHMP, Odbor bezpečnosti MHMP, Státní energetická inspekce, územní inspektorát Praha, , OV ÚMČ Praha 6 - vodoprávní úřad

Stavebník a žadatel je nájemcem objektu školy na základě smluv s pronajímatelem se zavázal realizovat na své náklady povolovaný záměr. Revitalizace přilehlého veřejného parku bude investicí MČ Praha 6.

Stavba nepodléhá posouzení EIA, proto nejsou účastníky řízení spolky podle zák. 114/2012 Sb.

Stavební úřad doručoval dle § 94m odst. 2) oznámení o zahájení řízení účastníkům řízení v okruhu podle § 94k odst. 2 písm. a) až d) a dotčeným orgánům i účastníkům řízení jednotlivě

Stavební úřad oznámil opatřením ze dne 23.3.2022 pod č.j. MCP6 108567/2022 zahájení společného územního a stavebního řízení známým účastníkům řízení a dotčeným orgánům. V souladu s ustanovením § 94m stavebního zákona upustil od ústního jednání a místního šetření, neboť jsou stavebnímu úřadu poměry v území dobře známy a žádost poskytovala dostatečný podklad pro posouzení záměru. Zároveň stanovil účastníkům lhůtu 15-ti dnů od doručení oznámení o zahájení řízení pro nahlížení do dokumentace a podání případných námitek.

Účastníkům řízení podle § 94k písm. e) stavebního zákona bylo pro velký počet účastníků doručováno veřejnou vyhláškou.

Oznámení o zahájení řízení bylo vyvěšeno na úřední desce ÚMČ ve lhůtě od 23.3.do 8.4.2022.

Námítky proti umístění a povolení stavby nevznesli ve stanovené lhůtě žádní účastníci řízení.

Popis stavby:

Jedná se o nástavbu a přístavbu ke stávající třípodlažní budově základní školy (1.PP – 2.NP). V nástavbě školy bude realizováno 6 odborných učeben a zázemí pro učitele, v přístavbě tělocvična. Stávající objekt obsahuje 12 kmenových učeben (6 v 1.NP a 6 v 2.NP), nezbytné zázemí pro učitele umístěné v rizalitech stavby a jídelnu s kuchyní v 1.PP.

V nástavbě bude 6 odborných učeben (laboratoře, ateliéry, studovna, apod.), systém dispozice nižších pater zůstane zachován. V místech dnešního výtvarného ateliéru bude sociální zázemí pro novou tělocvičnu (šatny dívky, šatny chlapci, šatny učitelů) a odtud povede nové schodiště propojující stávající

budovu s tělocvičnou umístěnou na úrovni 1.NP. Pro možnost přístupu veřejnosti do tělocvičny bude umístěno venkovní schodiště od hlavního vstupu do budovy k šatnám v 1.PP.

Přístavba tělocvičny je se zázemím propojena novým schodištěm.

Nástavba, v úrovni 3.NP, je řešena jako lehká jednopodlažní dřevostavba obdélníkového půdorysu, ustupujícím oproti půdorysu nižších pater. Díky tomu vznikají na střeše stávající budovy a střeše tělocvičny pobytové terasy. Hlavní důraz je kladen na propojení interiéru s exteriérem budovy, do odborných učeben jsou navržena velká okna. Přistínění je řešeno exteriérovými lamelami, speciálním zasklením a vnitřními roletami.

Návrh nijak nezasahuje do přístupových komunikací k objektu ani do konstrukcí stávající budovy.

Napojení na dopravní a technickou infrastrukturu zůstává stávající, pouze dochází k přesunu regulátoru plynu a na žádost PVK a PVS dochází k rekonstrukci vodovodní a kanalizační přípojky.

Stávající budova není řešena pro bezbariérové užívání.

Součástí projektu je ještě objekt SO02, který řeší úpravy školní zahrady, SO03 – sadové úpravy na pozemku školy a SO04 řeší revitalizaci přilehlého veřejného parku nacházejícího se na rohu ulic Skupova a Nad Kajetánkou. S ohledem na revitalizaci parku dochází k posunu oplocení západní části pozemku školy na hranu přístavby tělocvičny (rozšíření veřejného parku).

Hlavní vstup na pozemek školy zůstane zachován z ulice Nad Kajetánkou, hlavní vjezd na pozemek zůstává zachován rovněž z ulice Nad Kajetánkou a zůstává zachován i boční vstup na zahradu školy z ulice Jílkova.

Napojení objektu na technickou infrastrukturu zůstává stávající beze změn. Stávající přípojky kanalizace, vodovodu, plynovodu, elektronických komunikací se nemění. Z důvodu přístavby dojde k přesunu regulátoru plynu. Stávající plynovodní přípojka NTL a skříň s regulátorem bude z důvodu přístavby přemístěna do nové polohy.

Příjezd na stavbu bude zajištěn v místech stávajícího vedlejšího vstupu a vjezdu z ulice Jílkova, kde jsou v oplocení osazena vjezdová vrata se vstupní brankou.

Nedochází ke změně funkce ani k navýšení kapacit stávajícího objektu, doprava v klidu tedy nedoznala žádných změn.

Bilance ploch a kapacity stavby

Zastavěná plocha:

Zastavěná plocha – stávající budova:	1 093 m ²
Zastavěná plocha – přístavba tělocvičny:	404 m ²
Zastavěná plocha – celkem:	1 497 m ²

Obestavěný prostor:

Obestavěný prostor – stávající budova:	10 994 m ³
Obestavěný prostor - nástavba:	4 036 m ³
Obestavěný prostor – přístavba:	2 930 m ³
Obestavěný prostor – celkem:	17 960 m ³

Počet funkčních jednotek:

Stávající počet kmenových tříd:	12
Počet kmenových tříd se nemění.	

V nástavbě bude realizováno 6 odborných učeben a zázemí pro učitele, v přístavbě tělocvična.

Venkovní úpravy a krajinářské řešení

Zastavěná plocha altánu:	66 m ²
Celková plocha areálu (690/1, 690/2, 690/3)	7 100 m ²

Plocha zeleně.....	2 752 m ²	tj. 38,76 %
Zastavěná plocha	1 497 m ²	tj. 21,08 %
Zpevněné plochy	2 851 m ²	tj. 40,15 %

Kácení :

9 ex. dřevin rostoucích mimo les s obvodem kmene větším než 80 cm ve výčetní výšce (tj. 130 cm nad zemí, není-li uvedeno jinak) a celkem 421 m² keřových porostů

Náhradní výsadba :

náhradní výsadby na pozemcích parc. č. 690/2 a 690/3, kat. území Břevnov, Praha 6, v místě dle zákresu náhradní výsadby uvedeného níže:

- 3 ex. javoru babyky 'Red Shine' s obvodem kmene 16-18 cm ve výšce 100 cm nad zemí;
- 3 ex. třešně ptačí 'Plena' s obvodem kmene 16-18 cm ve výšce 100 cm nad zemí;
- 3 ex. jeřábu muku 'Magnifica' s obvodem kmene 16-18 cm ve výšce 100 cm nad zemí;
- 3 ex. lípy velkolisté s obvodem kmene 16-18 cm ve výšce 100 cm;
- 1 ex. jasanu ztepilého s obvodem kmene 16-18 cm ve výšce 100 cm;
- 9 ex. bobkovišně lékařské o výměře 24 m²;
- 55 ex. břečťanu popínavého o výměře 54 m²

Stavba bude splňovat požadavky na energetickou náročnost budovy dle zákona č. 406/2000 Sb., o hospodaření energií v aktuálním znění.

Všechny obvodové konstrukce splňují tyto doporučené hodnoty U_{rec,20} pro budovy s převažující návrhovou vnitřní teplotou Θ_{im} v intervalu 18 °C až 22 °C včetně, dle ČSN 73 0540-2, a to u svislých i vodorovných konstrukcí a střech – viz. PEMB ing. s.r.o. (MPO č. 1695)

Návrh byl doložen následujícími doklady:

vlastnictví dotčených pozemků bylo ověřeno v evidenci ČZUK
MČ Praha 6, zast. OSM ÚMČ Praha 6, č. parc. 690/2, 690/1, 690/3 k.ú. Břevnov – č.j. MCP6 171046/2022 (aktualizace) ze dne 12.5.2022
Právo stavby vzniklo na základě uzavření dodatku č. 1 k nájemní smlouvě S 568/2011/OSOM ze dne 15.11.2011, schváleného usnesením č. "3066/21 dne 13.12.2021 Radou MČ Praha 6

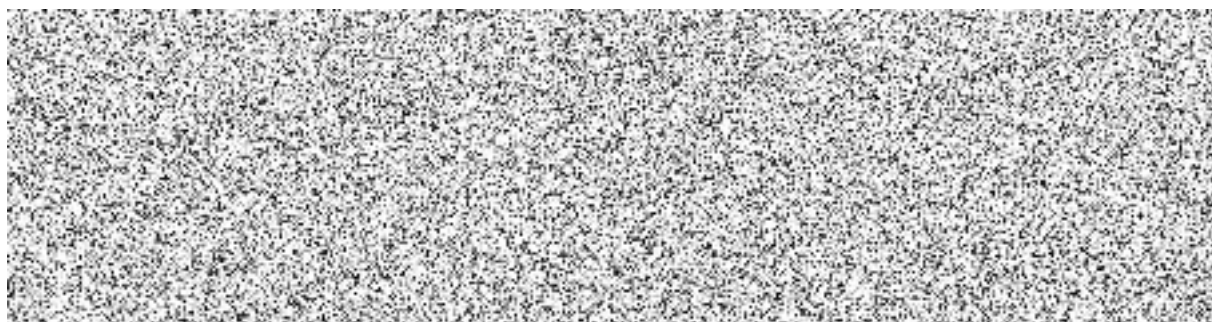
stanovisky dotčených orgánů:

MHMP – OPP č. j.: MHMP 353922/2021, ze dne 17.03.2021
MHMP – OPP č.j. MHMP 1351372/2021 ze dne 30.8.3021
Archeologický ústav AV ČR ze dne 21.1.2021
MHMP – OCP, č. j.: MHMP 188091/2022, ze dne 02.02.2022
MHMP –ÚZR, č. j.: MHMP 184322/2021, ze dne 16.02.2021
MHMP –ÚZR, č. j.: MHMP 1271275/2021, ze dne 20.08.2021
MHMP – OB , č.j. MHMP 254716/2022 ze dne 10.2.2022
MČ Praha 6 – ODŽP, č. j.: MCP6 36884/2021 ze dne 24.3.2021
MČ Praha 6 – ODŽP, č. jedn. MCP6 345031/2021, ze dne 20.08.2021
SEI závazné stanovisko – č. jedn. SEI-1668/2021, SEI- 10695/2021/10.101 ze dne 13.5.2021
MČ Praha 6 – OÚR, č. j.: OUR 0558/21, ze dne 08.11.2021
MČ Praha 6 – VÚ (vodoprávní úřad), č. j.: MCP6 098967/2022 ze dne 24.3.2022
HS Hl.MP., č. j.: HSHMP 6112/2021, ze dne 29.3.2021
HZS Hl. M. P., HSAA- 1007-4/2021, ze dne 9.03.2021
PRE a.s. (napojení na el., ochrana sítí), č. j.: 300085659 , ze dne 20.01.2021
PVS a.s, č. j.: ZADOST 202100979, ze dne 04.02.2021
PVK a.s, č. j.: ZADOST 202103610, ze dne 20.04.2021
PPD a.s. , č. j.: 2021 /OSDS /01107, ze dne 23.02.2021
CETIN, č. j.: 521788/21, ze dne 20.01.2021
ČESKÉ RADIOKOMUNIKACE, č. j.: UPTS/OS/264951/2021, ze dne 21.01.2021
TSK č. jedn. TSK/10443/21/1109/Dv ze dne 12.5.2021
NIPI č. jedn. 139210029 ze dne 12.2.2021
Technologie hl.m. Prahy č. jedn. VPD-00229/2021 ze dne 21.1.2021

stanovisky dotčených vlastníků, provozovatelů či správců veřejné technické infrastruktury:

ALFA TELECOM s.r.o., ze dne 3.2. 2021
CentroNet, a.s., ze dne 25. 1. 2021

Ministerstvo obrany - OOÚZ ze dne 10.5. 2022
Ministerstvo vnitra
Pe3ny Net s.r.o., ze dne 24.02.2021
SNEO, a.s., ze dne 21. 1. 2021
SPOJE.NET s.r.o., ze dne 20. 2. 2021
Telco Pro Services,a.s., ze dne 20. 1. 2020
T-Mobile Czech Republic a.s. Sdělovací vedení ze dne 21.1.2021
Veolia Energie Praha, a.s., ze dne 1.12. 2020
Vodafone Czech Republic a.s. ze dne 22.1.2021



Stavební úřad v provedeném společném územním a stavebním řízení dle § 94o odst. 1) stavebního zákona posoudil, zda je stavební záměr v souladu s požadavky

a) stavebního zákona a jeho prováděcích předpisů

Stavební úřad posuzoval soulad navrhovaného záměru, který byl doložen projektovou dokumentací zpracovanou v 08/2020 s Nařízením č. 10/2016 Sb. hl.m. Prahy, kterými se stanovují obecné požadavky na využívání území a technické požadavky na stavby v hl. m. Praze (dále jen „Pražské stavební předpisy“, zkráceně PSP). Navrhovaná stavba a její umístění na předmětných pozemcích vyhovuje obecným technickým požadavkům na výstavbu v hlavním městě Praze, stanoveným v současné době platným Nařízením č. 10/2016 Sb. hl.m. Prahy, kterými se stanovují obecné požadavky na využívání území v hl. m. Praze (dále jen „Pražské stavební předpisy“, neboť:

§ 12 Vymezení uličního prostranství

Objekt přístavby a nástavby základní školy se nachází v areálu školy s e zastavěním charakteristického typu sousedících dvou škol, mezi nimiž je školní hřiště, s volnou stavební čarou, není tedy nutné přizpůsobit osazení objektu přístavby liniím okolní zástavby, naopak je kolmo orientováno ke stávající ose školy.

§ 18 Požadavky na technickou infrastrukturu a technickou vybavenost

přístavba bude připojena na stávající rozvody z budovy školy. Kapacitně byly potřeby projednány s jednotlivými správci a provozovateli sítí.

§ 19 Požadavky na prostorové uspořádání sítí technické infrastruktury

sítě technické infrastruktury naplňují požadavky ČSN 73 6005, stavba nezasahuje do ochranného pásma teplovodu, který vede po jihovýchodní hraně pozemku podél oplocení areálu. Křížení s e sítěmi bude prováděno dle požadavků jednotlivých správců sítí

§ 20 Obecné požadavky na umístování staveb

umístění přístavby doplňuje půdorysný koncept stávající budovy školy. Dvoupodlažní přístavba je orientována k západnímu průčelí stavby, nástavba je situována nad celou plochou stávající školy a je orientována podélnou stranou ve směru sever – jih. Veřejný prostor parčíku západně od školy bude revitalizován.

§ 21- § 24 Uliční a stavební čára

Urbanistické řešení stavby respektuje pravoúhlý koncept budovy školy a je soustředěn na kompozici areálu. Do uličního prostoru nezasahuje, ustupuje.

§ 25 Výšková regulace

Okolní zástavbu tvoří převážně bytové domy, jižně a jihovýchodně se nachází základní a mateřská škola. Západním a jihovýchodním směrem pozemek školy sousedí s parkově upravenými plochami.

Výška bytových domů nacházejících se přes ulici Nad Kajetánkou je 18 - 21 m. Výška školy Pod Marjánkou v nejvyšších místech 22 m. Stávající budova řešené školy Duhovka má výšku max. 11 m. Tedy i po realizaci nástavby ani zdaleka nedosáhne výšky okolních budov.

§ 28 Odstupy od okolních budov

Přístavba a nástavba je umístěna v rámci areálu tak, aby měla dostatečný odstup od oken stávající zástavby, která dosahuje v okolí podstatně vyšší hladiny zástavby. Přístavba bude ve vzdálenosti 22,297m od 6-ti podlažního bytového domu přes ulici Nad Kajetánkou, nástavba 3. N.P. nad původní budovou školy bude od téhož domu vzdálena 28,466m.

§ 31 Napojení na komunikace

Objekt je napojen na dopravní infrastrukturu přímo z komunikace ulice Nad Kajetánkou přístavba a nástavba nevyžaduje zvláštní vjezd, pro zařízení staveniště nebo údržbu zahrady bude využit stávající vjezd.

§ 32 a § 33 Kapacity parkování, forma a charakter parkování

Stavba nerozšiřuje kapacitu školy a nebude sloužit jiné než školní činnosti, negeneruje tedy nové nároky na dopravu v klidu.

§ 35 Připojení staveb na technickou infrastrukturu a § 38 – likvidace dešťových vod

Každé připojení na technické a energetické vedení bude samostatně uzavíratelné na trvale přístupném místě. Součástí návrhu je řešení nakládání s dešťovými vodami. Navržena je akumuláční jímka s přelivem do zasakovacího objektu, s havarijním přelivem do kanalizace .

§ 37 – likvidace odpadních vod bude řešena napojením do veřejné kanalizační sítě.

b) zajištění příjezd ke stavbě, včasné vybudování technického, případně jiného vybavení potřebného k řádnému užívání stavby vyžadovaného zvláštním právním předpisem:

Z hlediska dopravního v dle zákona o pozemních komunikacích bylo vydáno závazné stanovisko MČ Praha 6 – ODŽP, č. j.: MCP6 36884/2021 ze dne 24.3.2021 a č. jedn. MCP6 345031/2021, ze dne 20.08.2021

Dopravně bude objekt i nadále napojen stávajícím vjezdem z ulice Nad Kajetánkou.

Připojení přístavby na sítě technické infrastruktury je ze stávající budovy školy a kapacitně bylo projednáno s vlastníky a správci sítí.

c) zvláštních právních předpisů, se závaznými stanovisky dotčených orgánů, popř. rozhodnutími dotčených orgánů podle zvláštních právních předpisů nebo tohoto zákona, popřípadě s výsledkem řešení rozporů dle § 90 odst.1 písm. c)stavebního zákona:

Dle vyjádření MČ Praha 6 – ODŽP, č. j.: MCP6 36884/2021 ze dne 24.3.2021 je součástí uvolnění pozemků pro výstavbu a součástí dohody s MČ Praha 6 i úpravy parku – veřejného prostoru západně od školy, kácení dřevin rostoucích mimo les, které jsou se stavbou v kolizi. Je počítáno s odstraněním 9 ex. dřevin rostoucích mimo les s obvodem kmene větším než 80 cm ve výčetní výšce (tj. 130 cm nad zemí, není-li uvedeno jinak) a celkem 421 m² zapojených porostů dřevin. Kácené dřeviny vyrůstají na

pozemcích parc. č. 690/2 a 690/3 v kat. území Břevnov v Praze 6, přičemž oba jmenované pozemky jsou ve vlastnictví Hlavního města Prahy, se sídlem Mariánské nám. 2/2, 110 01 Praha 1, IČ: 00064581. Podmínky ke kácení jsou zahrnuty do výrokové části rozhodnutí. Stavbou není dotčen ZPF.

Dle vyjádření Odboru ochrany prostředí MHMP – OPP č. j.: MHMP 353922/2021, ze dne 17.03.2021 stavba nevyžaduje posouzení vlivů na životní prostředí dle § 4 odst. 1 zákona 100/2001 Sb. v platném znění.

Stavba uvedená ve výroku tohoto rozhodnutí je z hlediska funkčního i z hlediska prostorového uspořádání v souladu s územním plánem sídelního útvaru hl. m. Prahy (dále též ÚPn), schváleným usnesením Zastupitelstva hl. m. Prahy č. 10/05 ze dne 9.9.1999, a vyhláškou č. 32/1999 Sb. hlavního města Prahy, o závazné části územního plánu sídelního útvaru hl. m. Prahy, ve znění pozdějších předpisů, především s opatřením obecné povahy č. 6/2009, kterým byla vydána změna Z1000/00 účinná od 12.11.2009.

Pozemky a stavba se nachází uvnitř zastavěné části obce. Jde o nástavbu a přístavbu soukromé základní školy s úpravou zahrady a přilehlého parku. Pozemek, který není součástí areálu školy, ale je součástí řešeného území s navrženými úpravami. Záměr tedy bude v souladu s funkčním využitím daným platným územním plánem, neboť funkční využití území, ve kterém se nachází řešené pozemky, je využitím VV – veřejné vybavení *VV – plochy sloužící pro umístění všech typů veřejného vybavení města, tj. zejména pro školství a vzdělávání, zdravotnictví a sociální službu, veřejnou správu města a záchranný bezpečnostní systém.* Kód míry využití, není stanovena minimální požadovaná plocha zeleně, ani není stanovena maximální plocha hrubých podlažních ploch.

Soulad s územním plánem potvrdil ve svém závazném stanovisku Odbor územního rozvoje MHMP pod č. jedn MHMP – ÚZR, č. j.: MHMP 184322/2021, ze dne 16.02.2021 a k doplnění parku MHMP – ÚZR, č. j.: MHMP 1271275/2021, ze dne 20.08.2021, vydal **souhlasné** závazné stanovisko bez podmínek s tím, že z hlediska výstavby ve stabilizovaném území navržený objem záměru neodporuje zachování, dotvoření ani rehabilitaci stávající urbanistické struktury.

Stavební úřad posoudil soulad navrhované stavby s požadavky zvláštních právních předpisů a se stanovisky dotčených orgánů podle zvláštních předpisů (DO) a jejich podmínky pro provedení stavby byly zahrnuty do podmínek výrokové části tohoto rozhodnutí:

Magistrát hl. města Prahy, Odbor památkové péče, oddělení státní správy památkové péče, č.j. MHMP MHMP – OPP č. j.: MHMP 353922/2021, ze dne 17.03.2021, a vydal osvědčení o vzniku souhlasného bezpodmínečného závazného stanoviska. Stavba se nachází v ochranném pásmu Pražské památkové rezervace.

Magistrát hl. města Prahy, Odbor památkové péče, oddělení státní správy památkové péče, č.j. MHMP 1351372/2021 ze dne 30.8.2021. vydal osvědčení o vzniku bezpodmínečného závazného stanoviska ve věci: revitalizace přilehlého veřejného parku na pozemcích parc. č. 690/1, 590/2 k.ú. Břevnov – z hlediska památkové péče jako přípustné bez podmínek

Dle závazného stanoviska MHMP – OPP č. j.: MHMP 353922/2021, ze dne 17.03.2021 záměr nemůže mít samostatně nebo ve spojení s jinými záměry nebo koncepcemi významný vliv na předmět ochrany nebo celistvost evropsky významné lokality ani ptačí oblasti
Z hlediska posuzování vlivů na životní prostředí dle zákona 100/2001 Sb., o posuzování vlivů na životní prostředí: posuzovaný návrh není předmětem posuzování vlivů na životní prostředí

Magistrát hl. města Prahy, Odbor bezpečnosti, oddělení preventivní ochrany, č.j. MHMP 254716/2022 ze dne 10.2.2022 vydal souhlasné závazné stanovisko bez. podmínek

Městská část Praha 6, Odbor dopravy a životního prostředí, oddělení státní správy, č. j.: MCP6 36884/2021 ze dne 24.3.2021 a MČ Praha 6 – ODŽP, č. jedn. MCP6 345031/2021, ze dne 20.08.2021 vydal závazné stanovisko s podmínkami, které stavební úřad přenesl do podmínek výrokové části rozhodnutí

Městská část Praha 6, Odbor územního rozvoje, jako účastník řízení, vydala stanovisko, č. j.: OUR 0558/21, ze dne 08.11.2021, ve kterém z hlediska územního rozvoje a jimi sledovaných zájmů s předloženým záměrem souhlasí.

Městská část Praha 6, Odbor výstavby- vodoprávní úřad, č. j.: MCP6 098967/2022 ze dne 24.3.2022 vydal fikci závazného stanoviska na úseku vodního hospodářství, podle § 149 správního řádu a § 104 odst. 9 vodního zákona: Předmětný záměr je z hlediska zájmů chráněných podle vodního zákona možný bez podmínek, však s upozorněním, že retenční nádrž a vsakovací objekt je vodním dílem, se kterým je spojené nakládání s vodami.

Hygienická stanice hlavního města Prahy, č. j.: HSHMP 6112/2021, ze dne 29.3.2021 vydala závazné stanovisko s podmínkami, které byly zahrnuty do výrokové části rozhodnutí.

Hasičský záchranný sbor hlavního města Prahy, vydal pod č. j.: HSAA- HZS Hl. M. P., HSAA- 1007-4/2021, ze dne 9.03.2021 souhlasné závazné stanovisko dotčeného orgánu na úseku požární ochrany i na úseku ochrany obyvatelstva v souladu s ustanovením §31 odst. 3 zákona o požární ochraně a dále dle ust. §149 odst. 1 zák. č. 500/2004 Sb.

SEI, jako dotčený orgán dle zákona o hospodaření s energií vydal na základě předloženého PENB zpracovaného inženýrskou firmou (MPO č. 1695) závazné stanovisko – č. jedn. SEI-1668/2021, SEI- 10695/2021/10.101 ze dne 15.5.2021

Dále stavební úřad dle § 94o odst. 2) stavebního zákona ověřil zejména, zda

a) dokumentace je úplná, přehledná a zda jsou v odpovídající míře řešeny obecné požadavky na výstavbu

Stavba na výše uvedeném pozemku vyhovuje nařízením č. 10/2016 Sb. Hl.m. Prahy o technických požadavcích na stavby v hl.m. Praze. V řízení bylo stavebním úřadem prověřeno, že stavebník předložil návrh provedení stavby specifikovaných výrokovou částí tohoto rozhodnutí tak, že předložený záměr vyhovuje technickým požadavkům na stavby, stanoveným touto vyhláškou, neboť stavba je:

- dle § 39 – je navržena tak, že bude plnit základní požadavky, kterými jsou mechanická odolnost a stabilita, požární bezpečnost, hygiena, ochrana zdraví a životního prostředí, ochrana proti hluku, bezpečnost a přístupnost při užívání, úspora energie a tepelná ochrana. Je zajištěna požární bezpečnost (dokumentace obsahuje požárně bezpečnostní řešení [redacted] podle vyhl. č. 23/2008 Sb. o technických podmínkách požární ochrany staveb, v platném znění, k řešení se kladně vyjádřil dotčený orgán na úseku požární ochrany., HSAA- 1007-4/2021, ze dne 9.03.2021
 - dle § 40 – je stavba navržena tak, že účinky zatížení a nepříznivé vlivy prostředí, včetně technické seismicity, kterým je vystavena během výstavby a užívání při řádně prováděné běžné údržbě, nemohou způsobit náhlé nebo postupné zřícení, popřípadě jiné destruktivní poškození kterékoliv části stavby nebo přilehlé stavby, nepřipustné přetvoření nebo kmitání konstrukce, které může narušit stabilitu stavby, mechanickou odolnost a funkční způsobilost stavby nebo její části nebo které vede ke snížení trvanlivosti stavby, poškození nebo ohrožení provozuschopnosti připojených technických zařízení v důsledku deformace nosné konstrukce a stavební konstrukce a výrobky instalované do stavby jsou navrženy tak, aby po dobu návrhové životnosti staveb vyhověly požadovanému účelu a odolaly všem účinkům zatížení a nepříznivým vlivům prostředí, a to i předvídatelným mimořádným zatížením, která se mohou běžně vyskytnout při provádění i užívání staveb. Bylo doloženo autorizované statické posouzení vypracované ATELIER P.H.A. a.s., [redacted] (ČKAIT 0003577), [redacted] ak, že založení stavby bude provedeno, aniž by při tom ohrožovalo stabilitu jiné stavby, způsobem odnávadacím základovým poměrům zjištěným Inženýrskogeologickou rešerší, která byla zpracována [redacted] DrSc. 06/2020
- Objekt přístavby bude založen na základových pasech podporovaných mikropilotami.

- dle § 42 Požární bezpečnost
Stavba je navržena podle platných technických norem a předpisů pro navrhování z hlediska požární bezpečnosti (zejména Vyhláška č. 23/2008 Sb., o technických podmínkách požární ochrany staveb, ve znění vyhlášky č. 268/2011 Sb.; Vyhláška č. 246/2001 Sb., o stanovení podmínek požární bezpečnosti a výkonu státního požárního dozoru – vyhláška o požární prevenci, ve znění vyhlášky č. 221/2014 Sb.), na základě všech dostupných podkladů – podrobně viz část předložené projektové dokumentace D1.3 – Požárně bezpečnostní řešení, zpracovatel [redacted] KAIT 0011898) - 12/2020.
- dle § 43 – je navržena tak, aby neohrožovala život a zdraví osob nebo zvířat, bezpečnost, zdravé životní podmínky jejich uživatelů ani uživatelů okolních staveb, a aby neohrožovala životní prostředí nad limity obsažené v jiných právních předpisech. Stavba je navržena a bude prováděna, užívána a případně odstraňována tak, aby neohrožovala život a zdraví osob nebo zvířat, bezpečnost, zdravé životní podmínky jejich uživatelů ani uživatelů okolních staveb a aby neohrožovala životní prostředí nad limity obsažené v jiných právních předpisech, zejména následkem: uvolňování látek nebezpečných pro zdraví a životy osob a zvířat a pro rostliny, přítomnosti nebezpečných částic a plynů v ovzduší, uvolňování emisí nebezpečných záření, zejména ionizujících, nepříznivých účinků elektromagnetického záření, znečištění vzduchu, povrchových nebo podzemních vod a půdy, nedostatečného zneškodňování odpadních vod a kouře, nevhodného nakládání s odpady, výskytu vlhkosti ve stavebních konstrukcích nebo na povrchu stavebních konstrukcí uvnitř staveb, nedostatečných tepelně izolačních a zvukově izolačních vlastností podle charakteru užívaných místností, nevhodných světelně technických vlastností, výskytu biotických škůdců a plísní v konstrukcích a na jejich povrchu
- dle § 44 - je dodržen požadavek na světlou výšku obytných místností v případě nástavby je to konkrétně 3,6 m
- dle § 46 budou prostory řádně odvětrány. obytné místnosti budou mít zajištěné dostatečné nucené větrání dle nařízení a vytápění s možností regulace teploty. Záchody, prostory pro hygienu budou účinně odvětrány. Všechny společné vnitřní prostory a komunikace budou odvětrány.
- dle § 48 odst. (1): Vodovodní přípojka pitné vody z veřejného vodovodního řádu, která zásobuje budovu školy je dostatečně dimenzovaná pro napojení na vnitřní rozvod školy. Vnitřní vodovod pitné vody nebude propojen s jiným zdrojem vody.
- dle § 49 odst. (1): Vnitřní kanalizace je oddělná, čistící tvarovky nebudou v obytných místnostech, větrací potrubí kanalizace bude vyvedeno min. 0,5 m nad úroveň střešního pláště
- dle § 52 odst. (1) Stavba je navržena tak, aby splňovala požadavky na ochranu proti hluku a vibracím stanovené právním předpisem upravujícím ochranu zdraví před nepříznivými účinky hluku a vibrací (tj. Nařízení vlády č. 272/2011 Sb., o ochraně zdraví před nepříznivými účinky hluku a vibrací). Všechna zabudovaná technická zařízení působící hluk a vibrace budou v budovách s obytnými a obytnými místnostmi umístěny a instalovány tak, aby byl omezen přenos hluku a vibrací do stavební konstrukce a jejich šíření, zejména do chráněného vnitřního prostoru stavby.
- dle § 53 Odst. (1): Stavba je navržena a bude prováděna tak, že nebude ohrožena bezpečnost jejich uživatelů ani uživatelů okolních staveb. To je zajištěno návrhem stavby dle závazných předpisů a norem. Stavební práce budou prováděny tak, aby za všech okolností byla zajištěna dosažitelnost všech okolních objektů vozidly Policie, Záchrané služby a Hasičského záchranného sboru, přístup k přilehlým stavbám nebo pozemkům, k sítím technické infrastruktury a požárním zařízením nebude omezen nad míru obvyklou. Po dobu provádění stavby bude zajištěn bezpečný průchod chodců podél staveniště. Po ukončení jejich užívání jako staveniště budou uvedeny do předchozího nebo určeného stavu
- Dle § 58 Všechny okraje pochozích ploch navrhovaného objektu, před nimiž je volný prostor a k nimž je možný přístup, jsou opatřeny ochranným zábradlím, jehož parametry odpovídají požadavkům těchto ustanovení a ČSN 74 3305 Ochranná zábradlí. Stavba bude mít plochou pochozí střechu nad částí 2.N.P. a nad tělocvičnou.
- Dle § 59 odst. (1), (2) a (3): V předložené projektové dokumentaci je předepsáno dodržení technických předpisů pro protiskluzné vlastnosti materiálů podlah všech veřejných a obytných místností, podlah balkonů a teras, i materiálů povrchu schodišť, podest a ramp, a to i z hlediska protiskluznosti z důvodu změn vlivem vlhkosti, budou mít protiskluzovou úpravu povrchu odpovídající hodnotám součinitele smykového tření nebo hodnotám výkyvu kyvadla nebo úhlu kluzu podle norem

- Dle § 66 Odst. (1) - (3): Stavba je navržena a bude provedena tak, že spotřeba primární energie na jejich vytápění, větrání, umělé osvětlení, přípravu teplé vody, popřípadě chlazení budovy a úpravu vlhkosti vzduchu byla co nejnižší.

b) zajištěn příjezd ke stavbě, včasné vybudování technického, případně jiného vybavení potřebného k řádnému užívání stavby vyžadovaného zvláštním právním předpisem:

Zařízení staveniště bude umístěno na vlastním pozemku a bude podrobněji řešeno v samostatném řízení dle požadavků prováděcí firmy. Pro vjezd na staveniště bude využit stávající vjezd z ulice Jílovské, případně jiný vjezd a přepravní trasy, projednané s příslušným Silničním správním úřadem.

2) Stavební úřad posoudil soulad předložené dokumentace pro společné rozhodnutí s vyhláškou č.398/2009 Sb. o obecných technických požadavcích zabezpečujících bezbariérové užívání staveb platném znění tj. v souladu:

K hlavnímu vstupu do školy vede rampa se sklonem 8%, k vedlejšímu vstupu se sklonem 11%. Interiér školy však není řešen pro bezbariérové užívání, v objektu se nenachází žádný výtah ani zvedací plošiny, které by umožnily bezbariérový pohyb mezi patry. Bezbariérově nejsou řešeny ani prostory tříd a sociálního zázemí. Vstupní prostory do školy se návrhem nemění.

- § 4, pochozí plochy umožňují samostatný, bezpečný, snadný a plynulý pohyb osobám s omezenou schopností pohybu nebo orientace a jejich míjení s ostatními chodci. Výkopy a staveniště budou zabezpečeny tak, aby nebyly ohroženy osoby s omezenou schopností pohybu nebo orientace ani jiné osoby.

K bezbariérovému řešení se vyjádřil NIPI č. jedn. 139210029 ze dne 12.2.2021

Stavební úřad dle § 94o odst. 3) stavebního zákona ověřil rovněž účinky budoucího užívání stavby:

Užíváním přístavby a nástavby ZŠ Duhovka, v části zastavěného území obce v území zastavitelném, obklopeném územím VV- veřejné vybavení dle posouzení stavebním úřadem nedojde k žádnému narušení potřeb a vazeb okolní stávající zástavby ve funkční ploše OV – všeobecně obytné, která z velké části slouží také k bydlení. Pouze v přízemních prostorách některých okolních objektů se nacházejí většinou drobné komerční prostory, které zajišťují služby a zásobování obyvatel.

Vypořádání s námitkami účastníků řízení:

Ve stanovené lhůtě se k podkladům řízení účastníci řízení nevyjádřili a nevznesli žádné námitky k předmětu řízení.

MČ Praha 6, zastoupená OÚR ÚMČ Praha 6 vydala souhlasné stanovisko č.j. OUR 00558/21, dne 8.11.2021

K umístění stavby se v průběhu řízení IPR hl. m. Prahy, který v řízeních zastupuje názor Hlavního města Prahy jako účastníka řízení, nevyjádřil.

Stavební úřad zajistil vzájemný soulad předložených závazných stanovisek dotčených orgánů vyžadovaných zvláštními předpisy a zahrnul je do podmínek rozhodnutí.

Stavební úřad přezkoumal předloženou žádost, projednal ji s účastníky řízení, veřejností a dotčenými orgány a zjistil, že jejím uskutečněním nebo užíváním nejsou ohroženy zájmy chráněné stavebním zákonem, předpisy vydanými k jeho provedení a zvláštními předpisy. Umístění stavby je v souladu se schválenou územně plánovací dokumentací a vyhovuje obecným požadavkům na využívání území. Projektová dokumentace stavby splňuje obecné požadavky na výstavbu. Stavební úřad v průběhu řízení neshledal důvody, které by bránily povolení záměru.

Upozornění na povinnosti vyplývající z některých právních předpisů:

- Společné povolení má podle § 94p odst. 5 stavebního zákona platnost 2 roky. Stavba nesmí být zahájena, dokud rozhodnutí nenabude právní moci.
- Stavebník je povinen před zahájením stavby umístit štítek s údaji o povolené stavbě na viditelném místě u vstupu na staveniště a ponechat jej tam až do dokončení stavby, případně do vydání kolaudačního souhlasu; rozsáhlé stavby se mohou označit jiným vhodným způsobem s uvedením údajů ze štítku.
- Při provádění stavby je nutno zajišťovat čistotu na veřejném prostranství podle vyhl.č. 8/2008 Sb.hl.m. Prahy, o udržování čistoty na ulicích a jiných veřejných prostranstvích na území hl.m. Prahy.
- Při nakládání s odpadem je nutno postupovat podle vyhl.č. 5/2007 Sb.hl.m. Prahy, kterou se stanoví systém shromažďování, sběru, přepravy, třídění, využívání a odstraňování komunálního odpadu vznikajícího na území hl.m. Prahy a systém nakládání se stavebním odpadem (vyhláška o odpadech).
- Řešení náhrady případných škod způsobených stavební činností podle tohoto rozhodnutí na sousedních nemovitostech bude řešeno občanskoprávní cestou.
- Zábor pozemku pro staveniště není předmětem tohoto rozhodnutí.
- Při provádění stavebních prací nebude překročen hygienický limit hluku ze stavební činnosti ve smyslu požadavků nařízení vlády č.272/2011 Sb., o ochraně zdraví ve znění nařízení vlády č.88/2004 Sb., v chráněném venkovním prostoru staveb, tj. 2 m okolo stávajících okolních domů $AL_{aeq,S}$ 65 dB v době od 7 – 21 hod. Nejhluchnější práce budou prováděny od 8 – 16 hod s přestávkou.
- Při provádění stavby je nutno dodržovat předpisy, týkající se ochrany zdraví při práci, zákona č. 309/2006 a nařízení vlády 591/2006 o oplocení a vyznačení staveniště a nařízení vlády 362/2005 o práci ve výškách stavebních prací a dbát o ochranu zdraví osob na staveništi.
- V průběhu stavby je nutno dodržovat požadavky na požární ochranu dle zákona č.133/1985 Sb., o požární ochraně ve znění pozdějších předpisů.
- Zhotovitel (dodavatel stavby) musí podle § 156 zákona č. 183/2006 Sb., pro stavbu použít jen takové výrobky, které odpovídají požadavkům, daným v citovaném ustanovení.
- Užívání stavby je možné pouze na základě kolaudačního souhlasu, o který je nutno požádat po ukončení stavby.

Stavební úřad rozhodl, jak je uvedeno ve výroku rozhodnutí, za použití ustanovení právních předpisů ve výroku uvedených.

Poučení účastníků:

Proti tomuto rozhodnutí se lze odvolat do 15 dnů ode dne jeho oznámení k odboru stavebního řádu Magistrátu hl. m. Prahy podáním u zdejšího správního orgánu.

Odvolání se podává s potřebným počtem stejnopisů tak, aby jeden stejnopis zůstal správnímu orgánu a aby každý účastník dostal jeden stejnopis. Nepodá-li účastník potřebný počet stejnopisů, vyhotoví je správní orgán na náklady účastníka. Odvoláním lze napadnout výrokovou část rozhodnutí, jednotlivý výrok nebo jeho vedlejší ustanovení. Odvolání jen proti odůvodnění rozhodnutí je nepřipustné.

Společné povolení má podle § 94p odst. 5 stavebního zákona platnost 2 roky. Stavba nesmí být zahájena, dokud rozhodnutí nenabude právní moci.

Otisk úředního razítka



Za správnost vyhotovení:

Poplatek:

Správní poplatek podle zákona č. 634/2004 Sb., o správních poplatcích, ve znění pozdějších předpisů položky 18 odst. 1 písm. f) ve výši 10000 Kč byl zaplacen.

Obdrží:**Účastníci řízení dle § 94k stavebního zákona (dodejky):****odst. a) stavebník (zástupce stavebníka)**

1. DUHOVKA GROUP a.s., IDDS: r56ksux
2. ra15 a.s., IDDS: xbyv58w

- odst. b) obec, na jejímž území má být požadovaný záměr uskutečněn a dále podle zvláštního právního předpisu: Zákon č. 131/2000 Sb., o hlavním městě Praze, ve znění pozdějších předpisů, v § 18, odst. 1 písm. h)

3. Hlavní město Praha, zast. Institutem plánování a rozvoje hl. m. Prahy, IDDS: c2zmahu

- odst. c) vlastník stavby, na které má být požadovaný záměr uskutečněn, nebo ten, kdo má ke stavbě jiné věcné právo, není-li sám stavebníkem

4. Městská část Praha 6, zast. OSM ÚMČ Praha 6, Čs. armády č.p. 601/23, 160 00 Praha 6-Bubeneč
5. Pražská plynárenská Distribuce, a.s., člen koncernu Pražská plynárenská, a.s., IDDS: w9qfsk
6. Pražská vodohospodářská společnost a.s., IDDS: a75fsn2

Účastníci řízení dle § 94k stavebního zákona (veřejnou vyhláškou):**- odst. e)- osoby, jejichž vlastnické nebo jiné věcné právo k sousedním stavbám č. pop. 96, 1414, 1442, 1426, 1432, 1416, 1423, 1784, 1785, anebo sousedním pozemkům č. parc. 3685, 3687/2, 3680/1, 688/13, 689/1, 690/4, 690/5, 691/1, 691/2, 3686/1, 3686/2, 705, 707, 708, 709, 710, 713, 714, 715, 716/1, 719, 720, 792/1, 792/7, nebo stavbám na nich může být společným povolením přímo dotčeno****- a dále podle zvláštního právního předpisu: Zákon č. 131/2000 Sb., o hlavním městě Praze, ve znění pozdějších předpisů, v § 18, odst. 1 písm. h)**

- Městská část Praha 6, zast. OÚR ÚMČ Praha 6, Čs. armády č.p. 601/23, 160 00 Praha 6-Bubeneč
7. Městská část Praha 6, **úřední deska a elektronická úřední deska** po dobu 15 dnů, Čs. armády

Dotčené orgány:

8. Hasičský záchranný sbor hl. m. Prahy, IDDS: jm9aa6j
9. Hygienická stanice hl. m. Prahy, IDDS: zpqai2i
10. Odbor bezpečnosti MHMP, prostřednictvím podatelny MHMP
11. Odbor ochrany prostředí MHMP, prostřednictvím podatelny MHMP
12. Odbor památkové péče MHMP, prostřednictvím podatelny MHMP
13. Odbor územního rozvoje MHMP, prostřednictvím podatelny MHMP
14. ODŽP ÚMČ Praha 6, Čs. armády č.p. 601/23, 160 00 Praha 6-Bubeneč
15. OV ÚMČ Praha 6 - vodoprávní úřad
16. Státní energetická inspekce, územní inspektorát Praha, IDDS: hq2aev4

Na vědomí:

17. MAGISTRÁT HLAVNÍHO MĚSTA PRAHY, podatelna - za odbory MHMP uvedené v rozdělovníku IDDS: 48ia97h

19. OSK UMC Praha 6

Příloha č. 3
Smlouvy

Seznam Poddodavatelů

Seznam Poddodavatelů bude ke Smlouvě připojen při uzavření Smlouvy se Zhotovitelem podle nabídky předložené Zhotovitelem do Řízení veřejné zakázky a podle informací sdělených Zhotovitelem před uzavřením Smlouvy.

Zhotovitel zpracuje seznam Poddodavatelů v souladu s pokyny uvedenými v zadávací dokumentaci. Zpracovaný seznam Poddodavatelů bude při uzavření Smlouvy se Zhotovitelem připojen ke Smlouvě jako její příloha.